

臺北市立松山幼兒園因應嚴重特殊傳染性肺炎防疫應變計畫

109年01月30日 制訂

109年02月20日 修訂

109年03月05日 修訂

壹、依據：

- 一、臺北市政府教育局109年2月3日北市教體字第1093012379號函頒「臺北市各級學校暨教育機構因應嚴重特殊傳染性肺炎防疫教育及工作守則」。
- 二、中央流行疫情指揮中心「各級學校、幼兒園、實驗教育機構及團體、補習班、幼兒課後照顧中心及托育機構因應中國大陸新型冠狀病毒肺炎疫情開學前後之防護建議及健康管理措施」。

貳、目的：

為配合政府防疫措施，有效因應嚴重特殊傳染性肺炎疫情發展，特訂定本計畫，建置本園防疫應變機制，以提昇防疫能力，確保本園幼兒及教職員工健康。

貳、對象：本園全體教職員工、幼兒、家長及相關人員。

參、期間：即日起至行政院衛生福利部疾病管制署宣佈危機解除為止。

肆、工作項目

一、整備階段（未出現確定病例）

（一）建立園內聯繫網絡

1. 由園內工作人員組成防疫應變小組，每日定時及隨機依據接獲之上級指示或其他相關可靠資訊進行討論並檢視防疫工作執行情形。
2. 指定專人擔任聯絡窗口，每日查看教育部校園安全暨災害防救通報處理中心資訊系統、疾管署全球資訊網站之防疫訊息，並隨時將最新資訊通知園內其他人員。
3. 將防疫相關網站及聯繫電話建檔，包含衛生福利部疾病管制署、教育局、衛生局及健康服務中心等。
4. 建立園內工作人員及家長之緊急聯繫通訊錄。

（二）宣導防疫事宜

1. 蒐集、彙整嚴重特殊傳染性肺炎相關最新資訊上網公告，製作海報、單張張貼於園內出入口布告欄，並於園內會議宣導或傳閱全體同仁，呼籲工作人員及家長注意個人及幼兒勤洗手、保持環境衛生之重要性。

2. 以電子聯絡簿、簡訊、電話或於接送時當面溝通等方式隨時向家長宣導防疫為每個人的共同責任，請家長確實誠實告知幼兒身體狀況，並對請假、缺席幼兒即時掌握實際健康狀況，並將聯繫情形製作記錄。
 3. 利用園內教職員工通訊群組經常公告最新相關資訊，並視需要定時或不定時召開會議，向全體工作人員宣導相關防疫觀念與做法。
 4. 適時於園內辦理有案例發生時之因應演練。
- (三) 掌握全體教職員工之旅遊史及接觸史概況，做必要管理並按規定填報統計結果。
- (四) 實施每日疫情監控：
1. 依據「臺北市立松山幼兒園因應嚴重特殊傳染性肺炎(武漢肺炎)防疫作業程序」之「一、監控每日疫情標準作業程序」對所有來校(園)人員進行下列作業：
 - (1). 教職員工及幼兒入園時於門口進行體溫量測篩檢，如有額溫超過 37°C 應暫時於1樓休息區休息約5分鐘再度測量，若額溫仍高於 37°C 則改測耳溫，幼兒部分若再測耳溫為 37.5°C 則先建議家長帶回休息，若無法及時帶回，則予戴口罩至教保圖書室進行隔離、觀察及持續監測體溫，若耳溫達 38°C 則盡速通知家長帶回就醫，並進行後續追蹤；教職員工如休息後再測耳溫為 37.5°C 以上，則建議停止上班返家就醫休息並回報就醫結果。
 - (2). 凡入園之所有教職員工生及訪客等均應先以乾洗手液消毒雙手。
 - (3). 所有來賓一律於入園處測量體溫，並配戴口罩，體溫正常且經調查在14日內未到過疫區者，須填寫訪客登記表及聯繫電話，方可入園。
 - (4). 視疫情狀況適時停止外賓參觀活動，非因公務必要之人員避免入園。
 - (5). 暫停辦理非必要之大型人員群聚活動。
 2. 全體幼兒於上午及下午點心前各測量一次耳溫並記錄，如耳溫 37.5°C 則至教保圖書室進行隔離並加強觀察及持續監測體溫，若達 38°C 則應立即通知家長帶幼兒就醫並持續追蹤關懷其病情發展及給予家長衛教。
 3. 全體員工於上午8:30前及下午1:30前各測量一次體溫並記錄，如耳溫 38°C 則停止上班，立即就醫並回報就醫結果。
- (五) 持續落實執行環境消毒及清潔及工作
1. 開學前完成至少每半年一次之校園消毒及大掃除。
 2. 學期中定時以適當濃度漂白水進行下列消毒工作：

- (1) 每日噴灑或擦拭各班教室、活動室、保健室及辦公室之桌、椅、電話、櫥櫃、門把、地板、樓梯扶手等及廁所內水槽、水龍頭、馬桶全座、沖洗按鈕。
- (2) 每日擦拭大門對講機通話機、電鎖、門把與川堂電話。
3. 室內保持空氣流通，避免空間緊閉，適度將教室門窗打開，運用循環電扇增加空氣對流。
4. 廁所加強定時與隨機巡視整理，隨時保持潔淨乾爽，並充分供應抗菌洗手乳、藥皂及擦手紙等用品。
5. 定時輔導幼兒將寢具帶回清洗、曝曬或烘乾。
6. 加強巡視全園環境清潔衛生狀況。

(六) 幼兒健康促進:

1. 持續落實幼兒每日至少30分鐘以上大肢體出汗性活動，並於空氣流通之戶外空間進行。
2. 持續供應清潔飲水及營養均衡之健康餐點。
3. 持續以正確洗手及認識疾病之繪本、網路影片、海報等資源對幼兒加強防疫衛生教育及生活教育，以提升自我保護能力。
4. 維持幼兒正常作息並建立面對疫病流行之正確態度，保持身心愉快以維護免疫力。
5. 充分掌握幼兒健康資料，對有特殊體質或疾病史之幼兒加強觀察、及預防性照顧。

(七) 其他園務及教保相關處理事項：

1. 建立重要相關網站、網址及檔案備參考。
2. 建立工作人員執掌分工並建立職務代理人。
3. 隨時確認更新每位幼兒之個案基本資料並建檔完成。
4. 相關人員嚴密控管各項清潔、消毒物資、口罩、體溫計、用具，保持安全存量以充分供應運用，並確實填寫防疫物資管制記錄表格建檔。
5. 經常檢視教保活動運作所需各項防疫物資運用情形，適時分送補充口罩、漂白水、酒精、耳（額）溫槍、橡膠手套、擦手紙、衛生紙等物資。
6. 設定疑似罹病幼兒暫時隔離照顧專屬空間，並排定專責照護人力及備妥幼兒照護及後續場地消毒復原各階段所需物資。

二、處理階段（出現疑似或確定病例）

- (一) 依據「臺北市立松山幼兒園因應嚴重特殊傳染性肺炎(武漢肺炎)防疫作業程序」之「二、通報個案學校校內標準作業程序」持續防疫應變小組運作，並將防疫資訊及主管機關行政指示紀錄建檔。
- (二) 配合市政府公告措施加強執行通報作業：
1. 如發現疑似感染嚴重特殊傳染性肺炎之教職員工生，處理如下：
 - (1) 通報本府衛生局防疫專線(02-2375-3782)或撥打1992專線協助轉診。
 - (2) 如發現疑似群聚疫情，依規定進行校安通報及本市學校傳染病系統通報，並與醫院及該區健康服務中心保持聯繫，協助後續追蹤及關心教職員工生之身體健康情況。
- (三) 實施校園環境、教保設施設備及教玩具等的清潔消毒。
- (四) 加強對全體教職員工生及家長之充分溝通與防疫作為宣導，安穩心理。
- (五) 視疫情狀況及危機處理小組會議決議確認停課班級範圍及加強門禁與場地運用管理。
- (六) 配合市政府公告停課及退費標準執行停課作業：
1. 依據依據「臺北市立松山幼兒園因應嚴重特殊傳染性肺炎(武漢肺炎)防疫作業程序」之「三、學校因應疫情停課、復課標準作業程序」執行停復課。
 2. 主動與家長保持聯繫，追蹤缺席、請假幼兒健康狀況並進行紀錄。
 3. 協助停課幼兒家長辦理退費申請事宜。

伍、任務編組及職責分工

職稱	負責人	工作項目及內容	代理人
召集人及發言人	園長 洪玉來	1. 視疫情變化及政府公告防疫措施，指揮督導相關工作人員進行防疫相關作業。 2. 擔任防疫緊急應變小組組長。 3. 於校內疫情發生時啟動緊急應變小組。 4. 負責校內傳染病新聞聯繫與發布，提供媒體單位參考	1. 行政組長 王淑敏 2. 教保組長 吳麗芳
	行政組長 王淑敏	1. 建置園內工作人員緊急聯絡通訊資料 2. 管控盤點校(園)內防疫資源，統籌採購相關防疫物品(如：口罩、消毒劑、洗手乳、	1. 助理員 林明玉

委員		<p>防護衛材等)及運用管理事宜。</p> <ol style="list-style-type: none"> 負責園內環境的傳染病防疫安全、協助環境衛生督導及委外消毒評估作業。 感染性廢棄物及垃圾之處理。 督導廚房之防疫措施。 	<ol style="list-style-type: none"> 教保組長 吳麗芳
	教保組長 吳麗芳	<ol style="list-style-type: none"> 督導、綜理全園新型冠狀病毒疫情因應事宜。 配合中央疫情指揮中心及教育局律訂之標準，發布停止上課訊息、復課規劃及疑似病例因應措施。 隨時掌握幼生名單及家長通訊及緊急聯絡資料並指揮老師進行聯絡。 安排罹病教師代課事宜 督導教師進行傳染病防治教學活動。 對家長發布相關防疫訊息及停復課通知等。 	<ol style="list-style-type: none"> 護士 王怡婷 行政組長 王淑敏
	護理師 王怡婷	<ol style="list-style-type: none"> 擔任防疫緊急聯繫窗口，每日查看校安系統及衛生福利部疾病管制署網站，並接收本區健康服務中心電子郵件。如有新訊息立即知會報防疫小組成員。 督導保全人員對全體教職員工生及訪客進行體溫監測，另針對訪客進行旅遊史及接觸史調查並記錄。 督導各班教保人員掌握每日全班幼兒出席概況(含健康狀況、體溫測量記錄等)並掌握全校員工體溫、健康狀況並製作紀錄及特殊個案陳核。 製作防疫訊息、衛教宣導海報等海報於門首公告。 防疫物資之評估、申請及發放(如：口罩、消毒劑、洗手乳、防護衛材)。 配合衛生單位提供正確防疫措施資訊，進 	<ol style="list-style-type: none"> 教保組長 吳麗芳 助理員 林明玉

		<p>行傳染病防治宣導及相關諮詢。</p> <p>7. 協助感染或疑似罹病之教職員工、學生就醫事宜。</p> <p>8. 疑似罹病或居家隔離之教職員工、學生返校後追蹤。</p> <p>9. 掌握各單位疫情通報作業，校園內疑似個案之健康狀況追蹤掌控。</p> <p>10. 確診及疑似病例通報臺北市校園暨機關傳染病通報系統及校安及時通系統。</p> <p>11. 協助衛生單位的防疫措施及檢體收集。</p> <p>12. 負責對教育局連絡事項。</p> <p>13. 停課期間每日調整餐點數量表交助理員協助調整廠商訂貨量並讓廚工配合更改烹調內容。</p> <p>14. 協助住院幼兒家長提出保險理賠申請。</p>	
執行小組	助理員 林明玉	<p>1. 協助各委員處理相關防疫事宜。</p> <p>2. 協助辦理停課退費事宜。</p>	<p>1. 增置教保員 吳美玲</p> <p>2. 行政組長 王淑敏</p>
	會計 黃國良	<p>1. 襄助召集人推動本小組相關業務。</p> <p>2. 新型冠狀病毒疫情發生時，協助籌措相關經費。</p>	<p>1. 行政組長 王淑敏</p> <p>2. 助理員 林明玉</p>
	人事 簡文浩	<p>1. 襄助召集人推動本小組相關業務。</p> <p>2. 新型冠狀病毒疫情發生時，協助辦理差假事宜。</p>	<p>1. 行政組長 王淑敏</p> <p>2. 助理員 林明玉</p>

<p>教保人員 代表 (林怡君、 陳姿羽、 黃鳳)</p>	<ol style="list-style-type: none"> 1. 注意班級幼兒出席動態確實點名，掌握幼兒健康狀態，早、午進行體溫測量並記錄，如有疑似症狀，立即通知防疫小組。如遇幼兒請假，立即查明原因及幼兒與家人健康狀況。 2. 加強幼兒平日之個人清潔衛生，並隨時關注班上幼兒家庭是否有與本疫相關之動態訊息，適時提報防疫小組。 3. 配合防疫需要對幼兒加強生活及衛生教育及輔導落實正確洗手、適時配戴口罩及適量均衡飲食及充分睡眠休息等保健行為習慣。 4. 持續帶領幼兒進行戶外大肢體運動及維護身心愉快以提升免疫力。 	
<p>廚工、 代賑工</p>	<ol style="list-style-type: none"> 1. 持續供應清潔飲水及衛生安全之餐點。 2. 加強落實執行環境清潔及消毒工作並紀錄。 3. 疫情發生時按責任區支援教保人員對幼兒之照顧。 4. 協助停課班級教室內物品清洗消毒及曝曬。 	
<p>保全 人員</p>	<ol style="list-style-type: none"> 1. 對全體教職員工生及訪客進行體溫監測，另針對訪客進行旅遊史及接觸史調查並記錄。 2. 督導入園之所有教職員工生及訪客等均應先以乾洗手液消毒雙手 3. 確實執行門禁管理，避免非因公必要之人員進入校園。 	

陸、參考資訊

衛生福利部疾病管制署 <https://www.cdc.gov.tw/>

疾管家 <https://page.line.me/vqv2007o>

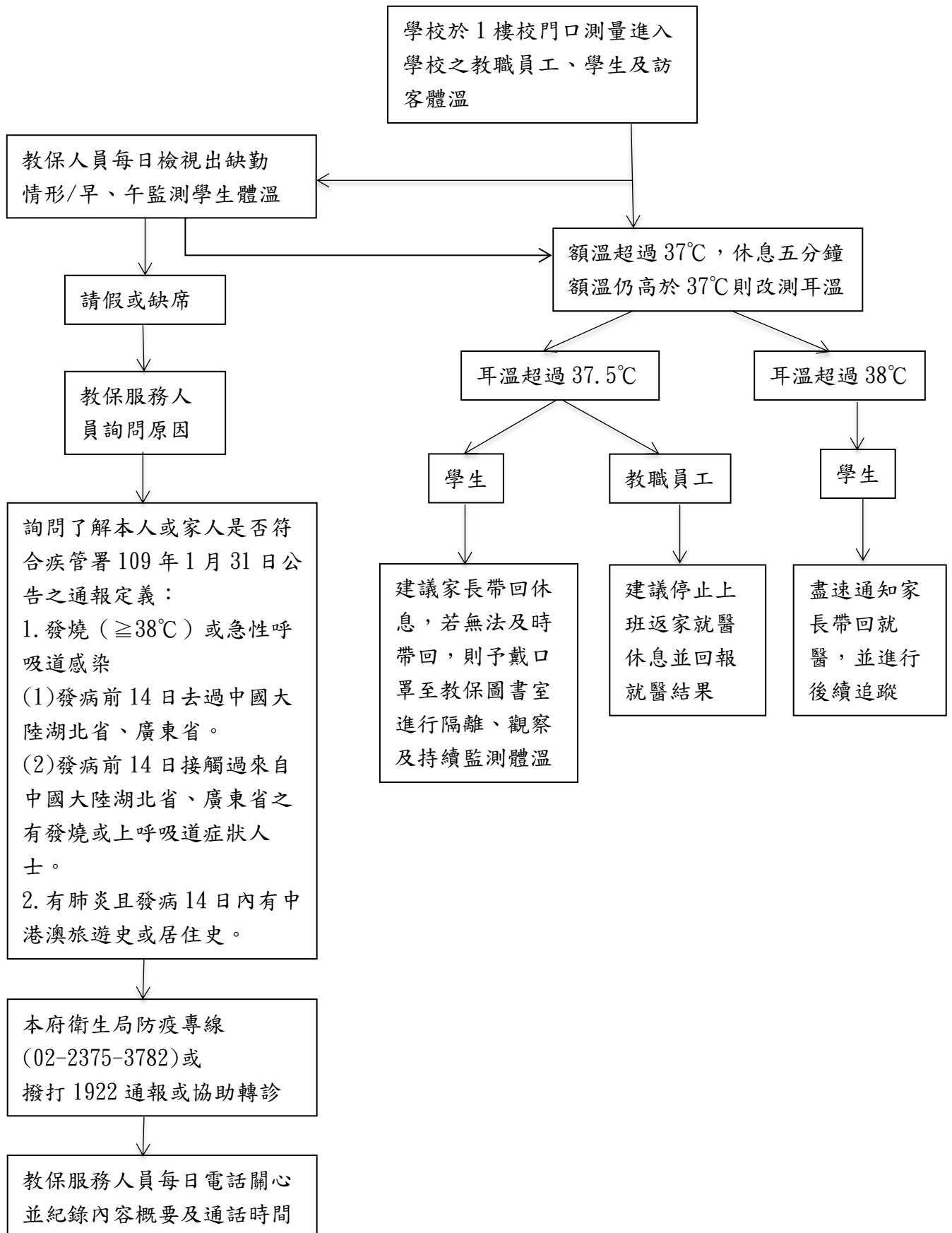
1992防疫達人 <https://www.facebook.com/TWCDC/>

臺北市政府教育局嚴重特殊傳染性肺炎專區(武漢肺

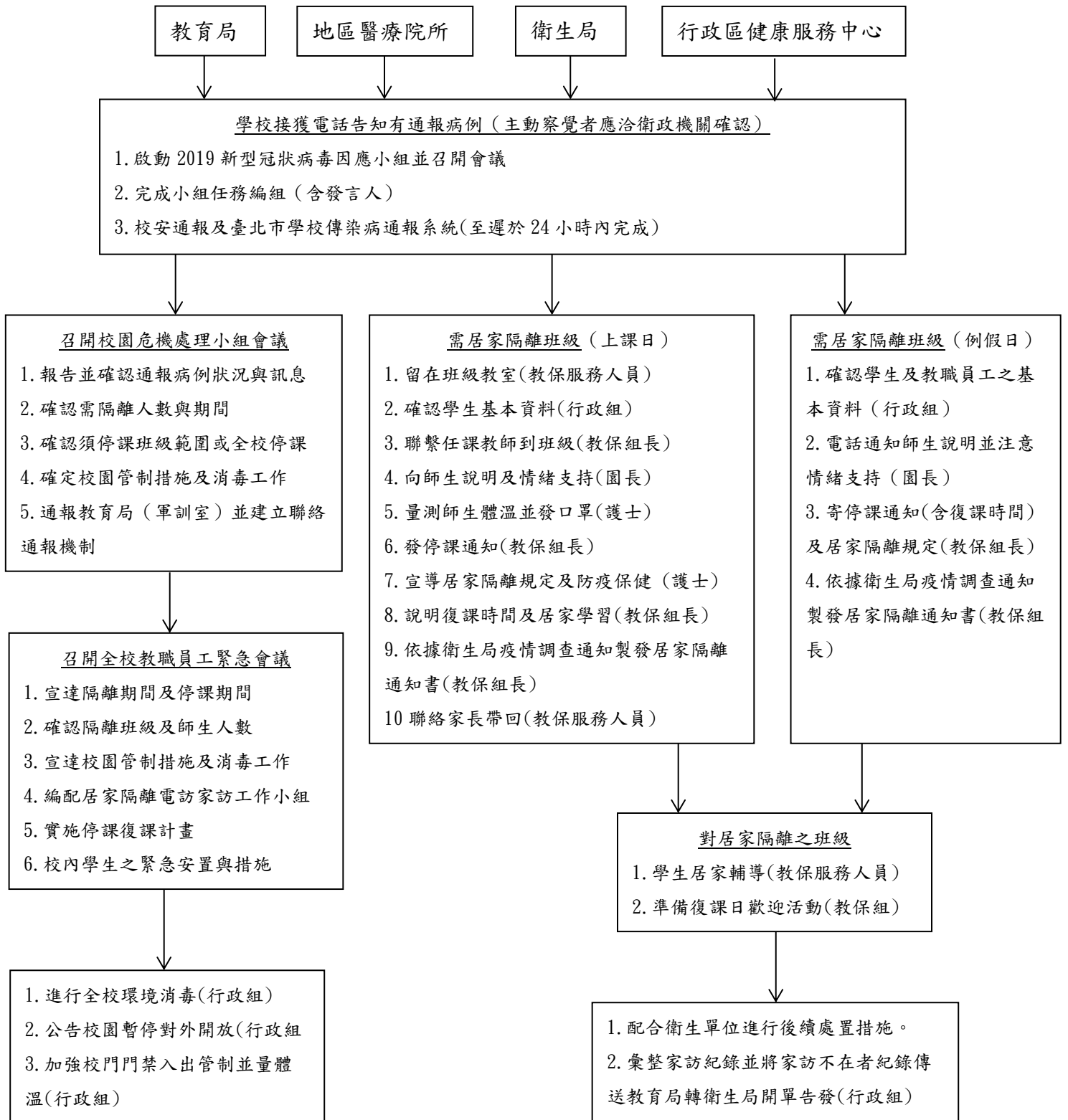
炎) https://www.doe.gov.taipei/Content_List.aspx?n=111B1B17AA7CAB0A&ccms_cs=1

臺北市立松山幼兒園因應嚴重特殊性肺炎(武漢肺炎)防疫作業程序

一、監控每日疫情標準作業程序

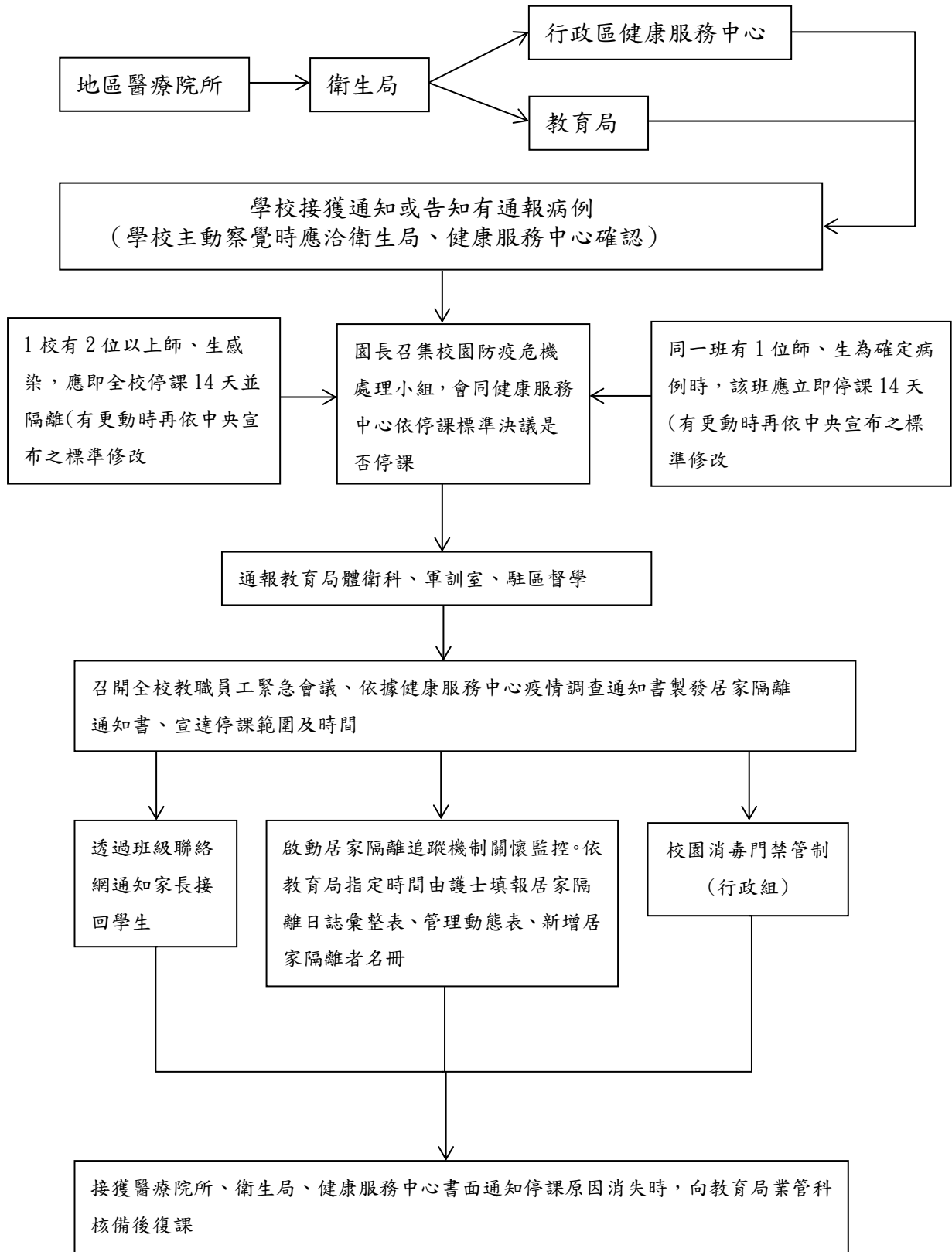


二、通報個案學校校內標準作業程序



三、學校因應疫情停課、復課標準作業程序

(一) 部分班級停課復課標準作業程序



(二) 全校停課復課標準作業程序

