

年度-預算案

機關編號
14-322

中 華 民 國 110 年 度

臺北市總預算案

臺北市建築管理工程處單位預算

臺北市建築管理工程處 編

臺北市建築管理工程處

目次

中華民國 110 年度

一、預算總說明	第	1 頁
二、主要表		
(一)歲入預算表	第	9 頁
(二)歲出預算表	第	12 頁
三、附屬表		
(一)歲入項目說明提要與預算明細表	第	15 頁
(二)歲出計畫說明提要與各項費用明細表	第	33 頁
1. 一般行政		
行政管理	第	33 頁
2. 建管業務		
建築管理及違建處理	第	39 頁
3. 一般建築及設備		
營建工程	第	49 頁
其他設備	第	51 頁
(三)人事費分析表	第	53 頁
四、參考表		
(一)歲出一級用途別科目分析表	第	55 頁
(二)資本支出分析表	第	56 頁
(三)各項費用彙計表	第	57 頁
(四)人事費彙計表	第	59 頁
(五)約聘僱人員費用分析表	第	60 頁
(六)各項費用分攤表	第	61 頁
(七)派員出國計畫預算總表	第	62 頁
(八)派員出國計畫預算類別表-考察、訪問	第	63 頁
(九)公務車輛明細表	第	64 頁
(十)繼續性計畫分年資金需求表	第	71 頁
(十一)歲出按職能及經濟性綜合分類表	第	72 頁

臺北市建築管理工程處

預 算 總 說 明

中華民國 110 年度

一、現行法定職掌及組織系統圖：

(一)機關主要職掌：本處組織規程奉臺北市政府 104.11.23 府法綜字第 10434039200 號令核定修正，掌理本市建築管理及違建處理業務。

(二)內部分層業務：本處置處長 1 人，承都市發展局局長之命，綜理處務，並指揮監督所屬員工，置副處長 2 人，襄理處務，下設 6 科、1 隊、5 室。預算員額 465 人，包括職員 298 人、技工 85 人、工友 4 人、駕駛 3 人、聘用 14 人、約僱 61 人，各科室隊職掌如下：

建 照 科：掌理核發建築工程之建造執照、雜項執照、拆除執照及變更使用執照、畸零地調處與建造執照有關結構、消防、衛生及水電之配合辦理、綠建築更新診斷及改造評估設計等事項。

施 工 科：掌理施工勘驗及管理建築工程、營建剩餘資源處理場營運管理事宜、竣工勘驗及核發使用執照等事項。

使 用 科：掌理勘驗建築物構造及設備、執行違規使用及危險建築物拆除工程、查驗建築物變更使用及室內裝修工程、評估建築物耐震能力、規劃、設計及監造騎樓改善工程等事項。

營 建 科：掌理登記、獎懲、管理建築師及營造業、登記營造業工程業績、淨值申報、工程從業人員之講習、輔導及查核管理及懲戒營造業專任工程人員等事項。

違建處理科：掌理舊有違建修繕工程、規劃及執行新舊違建拆除工程、公共工程地上物補償及拆遷工程等事項。

違建查報隊：掌理勘查及認定新違章建築、認定及勘查既存違章建築修繕工程等事項。

公寓大廈科：掌理公寓大廈管理及組織備查、即時拆除危險廣告物工程、拆除廢棄廣告物（或空鐵架）工程、管理廣告物、規劃及執行美化更置廣告物及拆除違規廣告物之工程等事項。

資 訊 室：掌理都市計畫圖、地籍套繪圖及其他建築管理有關資訊資料之蒐集、整理、統計、運用及建築執照檔案之處理等事項。

秘 書 室：掌理文書、檔案、出納、總務及不屬其他各單位事項。

會 計 室：秉承上級主計機關之監督與指導，並受處長之指揮依法辦理歲計、會計事項及統計事項。

政 風 室：秉承上級政風機關之指揮監督，並受處長之指揮依法辦理政風事項。

人 事 室：秉承上級人事機關之監督與指導，並受處長之指揮依法辦理人事管理事項。

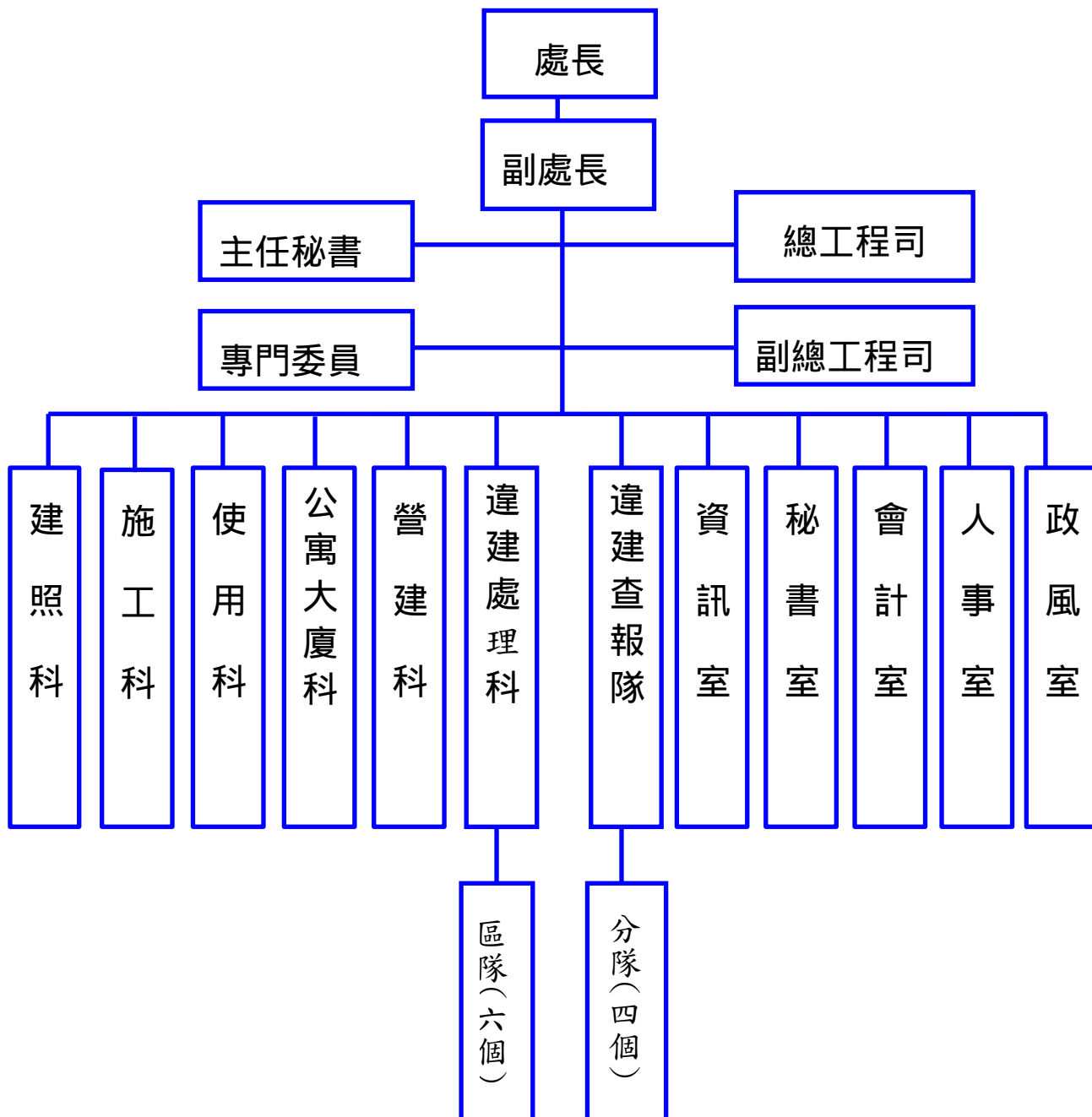
臺北市建築管理工程處

預算總說明

中華民國 110 年度

(三)組織系統圖：

臺北市建築管理工程處組織系統圖



臺北市建築管理工程處

預算總說明

中華民國 110 年度

二、前年度(108年)及上年度已過期間(109年1月至5月)計畫實施及預算執行情形：

(一) 前年度(108年)計畫實施成果及決算辦理概況：

1.計畫實施：本處前年度辦理歲入歲出各項業務，均能按預定業務計畫如期實施，順利完成。

2.決算辦理概況：

歲入部分：

- (1) 罰金罰鍰及怠金：預算數 62,072,000 元，決算數 67,575,450 元占預算數 108.87%。
- (2) 賠償收入：預算數 100,000 元，決算數 370,187 元占預算數 370.19%。
- (3) 行政規費收入：預算數 34,662,000 元，決算數 46,542,079 元占預算數 134.27%。
- (4) 使用規費收入：預算數 486,000 元，決算數 509,400 元占預算數 104.81%。
- (5) 財產孳息：預算數 0 元，決算數 32,067 元。
- (6) 廢舊物資售價：預算數 1,000 元，決算數 58,907 元占預算數 5,890.70%。
- (7) 上級政府補助收入：預算數 7,000,000 元，決算數 1,359,994 元占預算數 19.43%。
- (8) 雜項收入：預算數 2,520,000 元，決算數 1,471,394 元占預算數 58.39%。

歲出部分：

- (1) 一般行政：預算數 416,050,000 元，決算數 390,251,791 元占預算數 93.80%。
- (2) 建管業務：預算數 221,551,000 元，決算數 128,037,675 元占預算數 57.79%。
- (3) 接受補助業務支出：預算數 7,000,000 元，決算數 1,248,488 元占預算數 17.84%。
- (4) 一般建築及設備：預算數 45,403,750 元，決算數 45,195,889 元占預算數 99.54%。

(二) 上年度已過期間(109年1月至5月)計畫實施及預算執行情形：

1.計畫實施：本處截至 109 年 5 月底辦理歲入歲出各項業務，均照各項計畫內容辦理。

2.預算執行情形：本處截至 109 年 5 月底止預算執行情形如下：

歲入部分：

- (1) 罰金罰鍰及怠金：預算數 50,986,000 元，預算分配數 13,762,500 元，實際執行數 12,645,865 元占分配數 91.89%。
- (2) 賠償收入：預算數 100,000 元，預算分配數 0 元，實際執行數 125,684 元。
- (3) 行政規費收入：預算數 34,742,000 元，預算分配數 14,413,405 元，實際執行數 16,343,590 元占分配數 113.39%。
- (4) 使用規費收入：預算數 486,000 元，預算分配數 196,010 元，實際執行數 199,811 元占分配數 101.94%。
- (5) 廢舊物資售價：預算數 15,000 元，預算分配數 0 元，實際執行數 0 元。
- (6) 雜項收入：預算數 3,005,000 元，預算分配數 898,774 元，實際執行數 552,411 元占分配數 61.46%。

臺北市建築管理工程處

預 算 總 說 明

中華民國 110 年度

歲出部分：

- (1) 一般行政：預算數 405,597,000 元，預算分配數 213,913,474 元，實際執行數 205,117,207 元占分配數 95.89%。
- (2) 建管業務：預算數 192,876,000 元，預算分配數 53,046,542 元，實際執行數 39,374,306 元占分配數 74.23%。
- (3) 一般建築及設備：預算數 42,400,000 元，預算分配數 10,276,286 元，實際執行數 322,708 元占分配數 3.14%。

三、本年度施政(業務及工作計畫)重點及預算提要：

(一)本年度計畫重點及預期績效：

- 1.全面落實建造執照申請案及公共安全檢查之建築師及專業技師簽證制度，建立行政、技術審查分立原則，以縮短行政審查時間，實施單一窗口核發各類執照，以期簡政便民，並推動綠建築審核及抽查制度與建築節能及立體綠化等。
- 2.提升便民服務及加強內部流程管制，推動施工管理無紙化申請及審查作業；提升服務效率及品質，廣續執行職務代理人制度；減少施工中建築工地對公共安全、公共交通、公共衛生之影響，持續進行本市建築工程施工中工地公安檢查；增加勘驗能量及兼顧施工勘驗品質，提升建築工程公共安全，推動委外勘驗作業；增進市容美觀，持續推動圍籬綠美化工作；加強本市建築工程施工管理，維護施工品質，減少施工災害，持續推動「臺北市建築工程辦理施工計畫說明會備查作業原則」；有效且透明化管理營建剩餘資源處理作業，廣續每週進行營建剩餘資源審查會議。
- 3.積極推動建築物公共安全檢查簽證及申報制度，加強辦理建築物公共安全法令及常識之宣導教育，落實建築物所有權人及使用人定期委託中央主管建築機關認可之專業機構或人員辦理檢查簽證及申報；執行本市建築物附設昇降設備年度安全檢查，並依內政部訂頒「建築物昇降設備設置及檢查管理辦法」，按月依檢查機構提報之代檢結果排訂抽檢以督導各檢查機構及昇降設備專業廠商確實依規定執行檢查，以維使用安全。
- 4.檢查本市建築物附設停車空間使用情形並取締違規、行政罰鍰催收暨刑事移送，加強清理本市積欠建築物違規使用罰鍰，提高行政處分成效及執法威信，藉以嚇阻建築物違規使用。
- 5.推動本市建築基地內騎樓及沿街面人行空間改善工程，以延續性、整體性、重要性及開放民眾申請並考量區域均衡發展方式做為選擇改善標的原則，俾利增進「行」的安全及市容觀瞻。並且針對因受地震及激烈天候及車輛反覆重壓等因素，致部分地磚產生隆起、破損情形，影響公共安全，協助修繕已過承商保固期限之已施作路段。
- 6.推動既有公共建築物無障礙設施改善工作，就法定應設無障礙設施之既有公共建築物

預算總說明

中華民國 110 年度

- 分類分期進行檢測、輔導改善，以維行動不便者行之權益，另建立集合住宅無障礙設施改善經費補助制度，逐步誘導住宅環境達到安全、便利之目標。
- 7.推動公有建築物耐震能力評估工作，配合內政部營建署推動「建築物耐震能力評估及補強方案」，針對警務、消防與行政中心辦理建築物耐震能力評估，俾利維持震災後之運作機能。
 - 8.配合中央「都市危險及老舊建築物加速重建條例」，訂定「臺北市危險及老舊建築物加速重建辦法」，提供所有權人一個房屋評估之專業平台，由內政部營建署認可之評估機構評估，針對經耐震評估結果有疑慮者或依建築法規、災害防救法限期拆除重建之建築物，可依上述法令進行危老房屋重建，協助本市老舊建築物更新重建。
 - 9.依臺北市建築管理自治條例第 31 條之 1，為減免本市建築物外牆飾面剝落及附掛物墜落等意外事件發生，而危及行人及車輛安全，辦理建築物外牆剝落巡檢及輔導，以加強建築物外牆磁磚剝落管理。
 - 10.加強宣導公寓大廈自治管理及輔導成立管理組織，以提升居住環境品質，受理公寓大廈管理組織報備，辦理優良公寓大廈評選活動，並表揚優良管理維護公司及管理服務人員；舉辦公寓大廈法令說明會，加強並宣導市民及專業人士對公寓大廈法規知識，並輔導公寓大廈組成管理組織進而提高公寓大廈管理效率與建構完整報備資訊，以落實公寓大廈管理條例之立法目的。
 - 11.查報與拆除重要道路暨涉有影響公共安全之違規廣告物(含廢棄招牌及鐵架)，以維護公共安全、公共交通及增進市容觀瞻，宣導廣告物管理相關法令，訂定「臺北市廣告物管理自治條例」，配合都市發展局推動本市都市再生策略、補助招牌廣告美化更置補助費用。
 - 12.加強管理建築師執行設計、監造責任，對於違反建築法或建築師法等相關規定時，均移送臺北市建築師懲戒委員會議處；為提升營造業工程品質，加強設籍本市營造業登記設立及專任工程人員受聘執業情形查核工作，對於違反營造業法等相關法令規定者，均移送臺北市營造業審議委員會議處；注意法令規章之實用性，配合有關建築法令之新修、增訂及執行之行政措施，定期舉辦建築法令說明會，以宣導釐清法規適用之疑義並解說各項建築管理作業之更新措施，積極實現為民服務及促進建管之行政改革，以達成行政革新之要求。以製作本處建築管理雙年刊，向民眾或其他單位宣傳本處各年度推行專案內容及執行業務成果。為達成本市建築物成為低碳節能的綠屋頂、綠建築或智慧建築之目標，進行本市社區既有建築物改造為綠屋頂或綠能社區之相關宣導作業、診斷評估及補助社區進行工程改造經費，提升本市綠屋頂或綠能社區數量。
 - 13.執行新舊違章建築之查報認定及拆除工作，廣續遏止新違建之產生，執行施工中違建

預 算 總 說 明

中華民國 110 年度

現查現拆，並自 104 年 9 月 1 日起，規定新領得使用執照之建築物於辦理建物所有權第 1 次登記或所有權移轉時，得檢附開業建築師出具之無違章建築證明，檢附者可申請補助，未檢附者由各地政事務所通報查察；另於 109 年 2 月 10 日起設立違建爭議處理委員會以有效處理重大爭議或執行涉有公安之違建並達公開透明之原則。配合本府各局處公共工程辦理違章建築拆遷與救濟，以利都市建設；針對全市防火巷既存違建配合衛工處污管接管工程，分年分區域全面清查拆除；並優先拆除影響山坡地水土保持等妨礙公共安全之違建，剷除騎樓障礙，還給市民行的空間；自民國 89 年 2 月 1 日開始，為達公開、透明及公平處理查報暨拆除作業，將違建查報案件上網供全體市民查詢，由市民、議會及本府共同監督，期有效革新違建處理機制，並為維護公共安全、保障消費者權益、減少交易糾紛；並對經國家通訊傳播委員會核准新設立之行動電話基地臺列管造冊，有效掌控本市行動電話基地臺之設置情形。

14. 加強服務櫃臺各項人民申請案件申辦作業，配合網路新都便民服務自動化，加強健全建管資料庫，提供各機關資源共享；推動人民申請案件網際網路申辦作業；持續進行建築執照及使用執照圖說、掃描作業，提升為民服務之績效。
15. 辦理建築套繪圖數化暨地理資訊系統開發建置，為符合本府推動 97 座標做為未來圖資的座標基準，廣續辦理修正 97 座標偏移之建築執照地籍套繪圖資檔案作業；廣續辦理建築執照申請管制作業相關圖資之建檔及更新作業；廣續建築師套繪圖服務平臺之系統發展，建置建築師臨櫃申請地籍圖電子檔、套繪圖繪製、上傳介面及本處業務同仁覆核後匯入正式系統之一系列圖資供應鏈系統環境。
16. 辦理建築執照申請管制作業圖資建檔及系統開發建置，以地理資訊系統空間分析各項管制規定，將各項管制資料透過圖形系統的空間查詢，自動比對管制資料，查詢相關之管制項目，並將查詢審查過程記錄於系統內可避免審核過程的非故意性疏漏，提供同仁及專業技師團體審核資訊使用，以求達到簡政便民、建管資訊公開透明化之目的。
17. 辦理早期建築執照藍曬圖最佳化掃描建檔、建築圖及相關執照文件掃描建檔，提升本市建築藍曬圖掃描數化檔之清晰度，以解決重覆調閱原稿紙圖之機率及法院調卷問題。另將建築圖及相關執照文件予以數位化後，櫃檯服務作業透過建築圖影像管理系統，提供民眾臨櫃查詢及申請，可減少調閱原卷所造成時間及人力之耗損整合現有已數位化建築圖檔，提供相關局處業務查詢或建築物災害搶救之參考與提供便民調圖服務為目的。
18. 建置建築執照申請書線上申請系統，提供建築師線上繳交申請書文件及相關圖說，以達節能減碳成效。另提供系統檢核送件資料完整性與正確性，自動提示申請者及承辦人員，以減輕人工比對負擔，提升行政效能。

臺北市建築管理工程處
預 算 總 說 明

中華民國 110 年度

19. 因應資通安全管理法相關規定，本處於 109 年辦理導入「資訊安全管理系統 (ISMS)」，為持續符合資安法規規範，於 110 年度辦理「資訊安全管理制度(ISMS) 複評」。

20. 廣為宣導業務及因應外賓參訪，編製施政願景及成果刊物，並製作業務簡報資料。

(二) 本年度預算提要及成本估計：

1. 歲入部分共編列 94,314,000 元，包括罰款及賠償收入 51,727,000 元，規費收入 40,644,000 元，財產收入 1,000 元，其他收入 1,942,000 元。

2. 歲出部分共編列 582,713,000 元，包括：

(1) 一般行政編列 398,634,000 元，包括人事費 378,658,000 元，業務費 19,976,000 元。

(2) 建管業務編列 148,023,000 元，包括業務費 100,513,000 元，獎補助費 47,510,000 元。

(3) 一般建築及設備編列 36,056,000 元，包括營建工程 30,001,000 元，其他設備 6,055,000 元。

本 頁 空 白

臺北市建築管理工程處

歲入預算表

中華民國110年度

單位：新臺幣千元

款	項	目	節	名稱及編號	本年度預算數			上年度預算數	前年度決算數	本年度與上年度比較	說明
					合計	經常門	資本門				
				合 計	94,314	94,314	-	89,334	117,918	4,980	
02				0400000000 罰款及賠償收入	51,727	51,727	-	51,086	67,945	641	
	080			0414322000 臺北市建築管理工程處	51,727	51,727	-	51,086	67,945	641	
		01		0414322010 罰金罰鍰及息金	51,627	51,627	-	50,986	67,575	641	
			01	04143220101 罰金罰鍰	51,327	51,327	-	50,936	52,885	391	本年度預算數係違反建築法、公寓大廈管理條例及臺北市高氯離子混凝土建築物善後處理自治條例之罰鍰收入。
			02	04143220102 息金	300	300	-	50	14,690	250	本年度預算數係違反建築法及行政執行法之息金收入。
		02		04143220300 賠償收入	100	100	-	100	370	-	
			01	04143220301 一般賠償收入	100	100	-	100	370	-	本年度預算數係廠商逾期違約金收入。
03				0500000000 規費收入	40,644	40,644	-	35,228	47,051	5,416	
	079			0514322000 臺北市建築管理工程處	40,644	40,644	-	35,228	47,051	5,416	
		01		0514322010 行政規費收入	40,135	40,135	-	34,742	46,542	5,393	
			01	05143220101 審查費	120	120	-	-	20	120	本年度預算數係建造執照預審審查費收入。
			02	05143220102 證照費	40,015	40,015	-	34,742	46,522	5,273	本年度預算數內容與上年度之比較如下： 1.依建築法徵收之證照費收入39,020,000元，較上年度增加5,840,940元。 2.依臺北市廣告物管理自治條例徵收之證照費收入544,000元，較上年度減少578,240元。 3.依建築師法徵收之證照費收入201,000元，較上年度增加15,000元。 4.依營造業法徵收之證照費收入170,000元，較上年度減少4,700元。 5.依臺北市建築管理自治條例第24條徵收之證照費收入80,000元，較上年度無增減。
		02		05143220300 使用規費收入	509	509	-	486	509	23	

臺北市建築管理工程處

歲入預算表

中華民國110年度

單位：新臺幣千元

款	項	目	節	名稱及編號	本年度預算數			上年度預算數	前年度決算數	本年度與上年度比較	說明	
					合計	經常門	資本門					
			01	05143220303 資料使用費	509	509	-	486	509	23	本年度預算數內容與上年度之比較如下： 1.民眾申請閱卷影印收入21,000元，較上年度增加15,000元。 2.申請檔案查閱費收入11,000元，較上年度增加8,000元。 3.其他資料使用費收入合共477,000元，較上年度無增減。	
04			07000000000 財產收入	1	1	-	15	91	-14			
	091		07143220000 臺北市建築管理工程處	1	1	-	15	91	-14			
		01	07143220100 財產孳息	-	-	-	-	32	-			
		01	07143220101 利息收入	-	-	-	-	32	-	-		-前年度決算數主要係專戶利息收入，本年度及上年度均無預算數。
		02	07143220500 廢舊物資售價	1	1	-	15	59	-14			
		01	07143220501 廢舊物資售價	1	1	-	15	59	-14	-		-14本年度預算數係財產報廢殘值變賣收入。
06			09000000000 補助及協助收入	-	-	-	-	1,360	-			
	039		09143220000 臺北市建築管理工程處	-	-	-	-	1,360	-			
		01	09143220100 上級政府補助收入	-	-	-	-	1,360	-			
		01	09143220102 計畫型補助收入	-	-	-	-	1,360	-	-	-前年度決算數主要係內政部營建署補助辦理「建立綠建築審核及抽查計畫」及「都市危險及老舊建築物重建計畫」，本年度及上年度均無預算數。	
08			12000000000 其他收入	1,942	1,942	-	3,005	1,471	-1,063			
	079		12143220000 臺北市建築管理工程處	1,942	1,942	-	3,005	1,471	-1,063			
		01	12143220200 雜項收入	1,942	1,942	-	3,005	1,471	-1,063			
		01	12143220201 收回以前年度歲出	60	60	-	50	78	10	-	10本年度預算數係收回以前年度違反建築法移送強制執行執行費收入及請假薪津(含交通費)。	
		02	12143220210 其他雜項收入	1,882	1,882	-	2,955	1,393	-1,073	-	-1,073本年度預算數內容與上年度之比較如下： 1.依臺北市違章建築強制拆除收費自治條例之違建代拆除費	

臺北市建築管理工程處

歲入預算表

中華民國110年度

單位：新臺幣千元

科 目				本年度預算數			上年度 預算數	前年度 決算數	本年度與 上年度比較	說 明
款	項	目	節	名稱及編號	合計	經常門				
										收入 1,200,432元，較上年度減少800,104元。 2.借住公有房舍人員扣收房租津貼及宿舍管理費收入131,568元，較上年度減少22,896元。 3.建築執照選號收入150,000元，較上年度減少150,000元。 4.臺北市廣告物清除拆除刷除及遊動廣告車輛移置保管收費標準之違規廣告物代拆費收入100,000元，較上年度減少100,000元。 5.使用執照選號收入300,000元，較上年度無增減。

臺北市建築管理工程處

歲出預算表

中華民國110年度

單位：新臺幣千元

科 目				本年度預算數			上年度 預算數	前年度 決算數	本年度與 上年度比較	說 明	
款	項	目	節	名稱及編號	合計	經常門					資本門
14				0014000000 臺北市政府都市發展局主管	582,713	546,657	36,056	640,873	564,734	-58,160	
	003			0014322000 臺北市建築管理工程處	582,713	546,657	36,056	640,873	564,734	-58,160	
		01		57143220100 一般行政	398,634	398,634	-	405,597	390,252	-6,963	
			01	57143220101 行政管理	398,634	398,634	-	405,597	390,252	-6,963	本年度預算數內容與上年度之比較如下： 1.人事費378,658,000元，較上年度預算數減列5,911,000元，主要係依實際需要核實編列。 2.公務車輛油料費787,928元，較上年度減列212,242元。 3.影印機使用費1,695,254元，較上年度減列211,907元。 4.檔案掃描作業775,000元，較上年度減列387,500元。 5.其他合共16,717,818元，較上年度減列240,351元。
		02		57143221000 建管業務	148,023	148,023	-	192,876	128,038	-44,853	
			01	57143221001 建築管理及違建處理	148,023	148,023	-	192,876	128,038	-44,853	本年度預算數內容與上年度之比較如下： 1.新增建築物樓版驗技術委外審查費816,750元。 2.新增建築物公共安全檢查及簽證申報委託專業機構查核3,600,000元。 3.新增違章建築爭議處理委員會出席費1,200,000元。 4.輔導危險老舊建築物推動師計畫10,000,000元，較上年度增列4,000,000元。 5.營業場所協查櫃檯委託審查服務費用3,700,000元，較上年度增列1,720,000元。 6.補助本市建築物無障礙設備與設施改善基金16,000,000元，較上年度增列3,000,000元。 7.早期建築執照藍曬圖最佳化掃描建檔2,000,000元，較上年度減列50,000,000元。 8.減列本市雜項執照、拆除執照、建造執照變更設計、變更使用執照委託協助審查案件費3,620,094元。 9.減列本市建照執照委託協助專業審查案件費2,900,000元。 10.其他合共110,706,250元，較上年度減列2,669,656元。
		03		57143226200 接受補助業務支出	-	-	-	-	1,248	-	
			01	57143226202 接受中央各部會補助業務支出	-	-	-	-	1,248	-	前年度決算數係內政部營建署補助辦理「建立綠建築審核及抽查計畫」及「都市危險及老舊建築物重建計畫」，本年度及上年度均無預算數。
		04		57143229000 一般建築及設備	36,056	-	36,056	42,400	45,196	-6,344	
			01	57143229002 營建工程	30,001	-	30,001	40,358	41,305	-10,357	1.本年度編列萬華區西寧出租國宅暨合署辦公大樓外牆整修工程分攤款1,000元，本工程原係109-111年度繼續性計畫，擬修正為109-112年度繼續性計畫。 2.本年度編列臺北市建築基地內騎樓及沿街面人行空間改善工程30,000,000元。

臺北市建築管理工程處

歲出預算表

中華民國110年度

單位：新臺幣千元

科 目				本年度預算數			上年度 預算數	前年度 決算數	本年度與 上年度比較	說 明	
款	項	目	節	名稱及編號	合計	經常門					資本門
			02	57143229004 其他設備	6,055	-	6,055	2,042	3,891	4,013	本年度編列個人電腦租賃費、網路及資訊周邊設備、套裝軟體、機架式FC to SATA/SAS 磁碟陣列儲存系統、使用執照申請及審查E化系統建置等，共計6,055,000元。

本 頁 空 白

臺北市建築管理工程處

歲入項目說明提要與預算明細表

經常門

中華民國110年度

單位：新臺幣元

罰金罰鍰及怠金—罰金罰鍰

罰金罰鍰及怠金—罰金罰鍰

來源別子目及細目與編號	04143220101 罰金罰鍰及怠金-罰金罰鍰	承辦單位	建照科、施工科、 使用科、公寓大廈 科	預算金額	51,327,000元
歲入項目說明	<p>一、項目內容：執行違反建築法、公寓大廈管理條例及臺北市高氯離子混凝土建築物善後處理自治條例處以之罰鍰收入。</p> <p>二、法令依據：建築法第86條、第87條、第89條、第86條第1項、第87條第1項、第91條第1項、第91條、第91條之1、第95條之1及第95條之3等、臺北市高氯離子混凝土建築物善後處理自治條例第7條第1項及公寓大廈管理條例第47、48、49條。</p> <p>三、計算方法：1.依建築法第86條規定處以建築工程造价新臺幣千分之五十以下罰鍰、建築法第87條處以新臺幣9,000元罰鍰及建築法第89條處以新臺幣18,000元罰鍰，預計1年4,155,000元。 2.依建築法第86條第1項處以建築物造價千分之五十以下之罰鍰、依建築法第87條第1項違反建築法第39條處以新臺幣9,000元以下之罰鍰、依建築法第86條第3項處以10,000元以下之罰鍰及依建築法第91條第1項違反建築法第73條第2項處以新臺幣60,000元以上300,000元以下之罰鍰，預計1年6,000,000元。 3.依建築法第91條、91條之1、95條之1規定課以60,000元至300,000元罰鍰及臺北市高氯離子混凝土建築物善後處理自治條例第7條第1項規定處以新臺幣5,000元以上60,000萬元以下之罰鍰，預計1年40,000,000元。 4.依建築法第95條之3規定課以40,000元至200,000元罰鍰及依公寓大廈管理條例第47、48、49條規定課以3,000元至15,000元、1,000元至5,000元及40,000元至200,000元之罰鍰，預計1年1,172,000元。 5.以上1-4項共計51,327,000元。</p> <p>四、實施進度：自民國110年1月1日至110年12月31日止。</p> <p>五、完成方法：按照實際發生數額計算收費。</p> <p>六、預期成果：1.實施建築管理，以維護公共安全、公共交通及增進市容觀瞻。 2.加強公寓大廈之管理維護，提升居住品質。</p>				

臺北市建築管理工程處

歲入項目說明提要與預算明細表

經常門

中華民國110年度

單位：新臺幣元

罰金罰鍰及怠金—罰金罰鍰

科目名稱及編號	單位	數量	單價	預算數	說明及收入依據
合計				51,327,000	
04143220101 罰金罰鍰	年	1	4,155,000	4,155,000	依建築法第86條規定處以建築工程造價新臺幣千分之五十以下罰鍰、建築法第87條處以新臺幣9,000元罰鍰、建築法第89條處以新臺幣18,000元罰鍰，計4,155,000元(施工適用)。收入依據：建築法第86條、87條、89條
	年	1	6,000,000	6,000,000	依建築法第86條第1項處以建築物造價千分之五十以下之罰鍰、依建築法第87條第1項違反建築法第39條處以新臺幣9,000元以下之罰鍰、依建築法第86條第3項處以10,000元以下之罰鍰、依建築法第91條第1項違反建築法第73條第2項處以新臺幣60,000元以上300,000元以下之罰鍰，計6,000,000元(建照適用)。收入依據：建築法第86條第1項、第87條第1項、第86條第3項及第91條第1項
	年	1	40,000,000	40,000,000	依建築法第91條、91條之1、95條之1規定課以60,000元至300,000元罰鍰、臺北市高氯離子混凝土建築物善後處理自治條例第7條第1項規定處以新臺幣5,000元以上60,000元以下之罰鍰，計40,000,000元(使用適用)。收入依據：建築法第91條、91條之1、95條之1、臺北市高氯離子混凝土建築物善後處理自治條例第7條第1項
	年	1	1,172,000	1,172,000	依建築法第95條之3規定課以40,000元至200,000元罰鍰、依公寓大廈管理條例第47、48、49條規定課以3,000元至15,000元、1,000元至5,000元及40,000元至200,000元之罰鍰，計1,172,000元(公寓大廈適用)。收入依據：建築法第95條之3、公寓大廈管理條例第47、48、49條

罰金罰鍰及怠金—罰金罰鍰

臺北市建築管理工程處

歲入項目說明提要與預算明細表

經常門

中華民國110年度

單位：新臺幣元

罰金罰鍰及怠金—怠金	來源別子目及細目與編號	04143220102 罰金罰鍰及怠金-怠金	承辦單位	違建查報隊	預算金額	300,000元	罰金罰鍰及怠金—怠金
歲入項目說明	<p>一、項目內容：執行本年度違反建築法及行政執行法處以之怠金收入。</p> <p>二、法令依據：建築法第25條及行政執行法第28條、第30條。</p> <p>三、計算方法：依行政執行法第30條第1項處新臺幣5,000元以上300,000元以下之怠金，預計1年300,000元。</p> <p>四、實施進度：自民國110年1月1日至110年12月31日止。</p> <p>五、完成方法：按照實際發生數額計算收費。</p> <p>六、預期成果：實施建築管理，以杜絕任意拒絕公權力執行之情況。</p>						

臺北市建築管理工程處
歲入項目說明提要與預算明細表

經常門

中華民國110年度

單位：新臺幣元

	科目名稱及編號	單位	數量	單價	預算數	說明及收入依據
罰金罰鍰及怠金—怠金	合計				300,000	
	04143220102 怠金	年	1	300,000	300,000	依行政執行法第30條第1項處以新臺幣5,000元以上300,000元以下之怠金，計300,000元(查報適用)。收入依據：建築法第25條及行政執行法第28條、第30條

罰金罰鍰及怠金—怠金

臺北市建築管理工程處
歲入項目說明提要與預算明細表

經常門

中華民國110年度

單位：新臺幣元

賠償收入—一般賠償收入	來源別子目及 細目與編號	04143220301 賠償收入-一般賠償收入	承辦單位	秘書室	預算金額	100,000元	賠償收入—一般賠償收入
	<p>一、項目內容： 廠商逾期違約金收入。</p> <p>二、法令依據： 依有關法令規章。</p> <p>三、計算方法： 廠商逾期違約金收入，預計1年100,000元。</p> <p>四、實施進度： 自民國110年1月1日至110年12月31日止。</p> <p>五、完成方法： 依照實際發生數額繳庫。</p> <p>六、預期成果： 保障財物、勞務品質。</p>						
歲入項目說明							

臺北市建築管理工程處
歲入項目說明提要與預算明細表

經常門

中華民國110年度

單位：新臺幣元

科目名稱及編號	單位	數量	單價	預算數	說明及收入依據
合計				100,000	
04143220301 一般賠償收入	年	1	100,000	100,000	廠商逾期違約金收入。 收入依據：依有關法令規章

賠償收入——一般賠償收入

賠償收入——一般賠償收入

臺北市建築管理工程處

歲入項目說明提要與預算明細表

經常門

中華民國110年度

單位：新臺幣元

	來源別子目及細目與編號	承辦單位	建照科	預算金額	
行政規費收入—審查費	05143220101 行政規費收入-審查費				120,000元
歲入項目說明	<p>一、項目內容： 建造執照預審審查費。</p> <p>二、法令依據： 建造執照預審辦法及中華民國73年4月28日73府建4字第28288號函辦理。</p> <p>三、計算方法： 定期審查費每件10,000元；不定期審查費每件20,000元，預計1年120,000元。</p> <p>四、實施進度： 自民國110年1月1日至110年12月31日止。</p> <p>五、完成方法： 依照實際發生數額繳庫。</p> <p>六、預期成果： 保障申請人權益、提升機關行政效率。</p>				

行政規費收入—審查費

臺北市建築管理工程處
歲入項目說明提要與預算明細表

經常門

中華民國110年度

單位：新臺幣元

	科目名稱及編號	單位	數量	單價	預算數	說明及收入依據
行政規費收入—審查費	合計				120,000	
	05143220101 審查費	年	1	120,000	120,000	建造執照預審審查費(新增)。 收入依據：建造執照預審辦法及中華民國73年4月28日73府建4字第28288號函

行政規費收入—審查費

臺北市建築管理工程處

歲入項目說明提要與預算明細表

經常門

中華民國110年度

單位：新臺幣元

	來源別子目及細目與編號	承辦單位	預算金額
行政規費收入—證照費	05143220102 行政規費收入-證照費	建照科、公寓大廈科、營建科、施工科	40,015,000元
歲入項目說明	<p>一、項目內容：執行本府依建築法第29條規定課以執照規費、臺北市廣告物管理自治條例第25條規定課以廣告物許可證規費、建築師法第55條規定收取證照費暨營造業法第70條、營造業規費收費標準第3條第5款及第5條規定收取證照費及執行臺北市建築管理自治條例第24條規定收取借用道路規費。</p> <p>二、法令依據：建築法第29條、臺北市廣告物管理自治條例第25條、建築師法第55條暨營造業法第70條、營造業規費收費標準第3條第5款及第5條及臺北市建築管理自治條例第24條。</p> <p>三、計算方法：1.建築法第29條按工程造價千分之一徵收執照規費(建造)，預計1年39,000,000元。 2.建築法第29條按工程造價千分之一徵收執照規費(雜照)，預計1年20,000元。 3.臺北市廣告物管理自治條例第25條規定收取廣告物許可證或登記證規費，大型廣告物每件依面面積每平方公尺50元計算，但不得低於1,000元收取，小型廣告物每件應繳納600元收取，張貼廣告每件應繳納600元收取，透視膜廣告及氣球廣告每件應繳納2,000元收取，預計1年544,000元。 4.建築師法第55條規定由內政部定之，依申請登記函第13項每件收取1,500元，預計1年201,000元。 5.營造業法第70條及營造業規費收費標準第3條第5款及第5條規定，土木包工業設立規費，申請營造業登記每案新臺幣2,000元，申請核發登記證書1,000元，申請核發承攬工程手冊1,000元，變更承攬工程手冊記載事項者審查費200元，預計1年170,000元。 6.臺北市建築管理自治條例第24條規定收取借用道路規費，預計1年80,000元。 7.以上1-6項共計40,015,000元。</p> <p>四、實施進度：自民國110年1月1日至110年12月31日止。</p> <p>五、完成方法：按照市民申請實際數額計算收費。</p> <p>六、預期成果：1.實施建築管理，以維護公共安全、公共交通及增進市容觀瞻。 2.廣告物整頓，以維護市民生命財產安全及交通秩序。</p>		

臺北市建築管理工程處

歲入項目說明提要與預算明細表

經常門

中華民國110年度

單位：新臺幣元

科目名稱及編號	單位	數量	單價	預算數	說明及收入依據
合計				40,015,000	
05143220102 證照費	年	1	39,000,000	39,000,000	建造執照規費，依建築法第29條按工程造價千分之一徵收，計39,000,000元。 收入依據：建築法第29條
	年	1	20,000	20,000	雜項執照規費，依建築法第29條按工程造價千分之一徵收，計20,000元。 收入依據：建築法第29條
	年	1	544,000	544,000	廣告物許可證或登記證規費，依臺北市廣告物管理自治條例第25條規定收取廣告物許可證或登記證規費，大型廣告物每件依面板面積每平方米50元計算，但不得低於1,000元收取，小型廣告物每件應繳納600元收取，張貼廣告每件應繳納600元收取，透視膜廣告及氣球廣告每件應繳納2,000元收取，計544,000元。 收入依據：臺北市廣告物管理自治條例第25條
	件	134	1,500	201,000	建築師開業證書規費，依建築師法第55條規定由內政部定之，依申請登記函第13項規定每件收取1,500元。 收入依據：建築師法第55條
	年	1	170,000	170,000	土木包工業設立規費，申請營造業登記每案新臺幣2,000元，申請核發登記證書1,000元，申請核發承攬工程手冊1,000元，變更承攬工程手冊記載事項審查費200元。 收入依據：營造業法第70條及營造業規費收費標準第3條第5款及第5條
	年	1	80,000	80,000	借用道路規費，依臺北市建築管理自治條例第24條規定收取，計80,000元。 收入依據：臺北市建築管理自治條例第24條

行政規費收入—證照費

行政規費收入—證照費

臺北市建築管理工程處

歲入項目說明提要與預算明細表

經常門

中華民國110年度

單位：新臺幣元

	來源別子目及細目與編號	05143220303 使用規費收入-資料使用費	承辦單位	資訊室、秘書室	預算金額	509,000元	
使用規費收入—資料使用費	<p>一、項目內容：申請檔案及建築執照微縮影片縮影圖查閱費收入、建築使照及地籍套繪圖謄本費收入、電子處理地籍資料狀費工本費、使用執照及建築執照補發工本費收入、建築執照圖說、文件資料列印收入及閱覽費收入。</p> <p>二、法令依據：1.行政院暨所屬各級行政機關微縮作業準則。 2.臺北市政府及所屬機關學校提供政府資訊收費標準。 3.臺北市政府及所屬各機關大專院校檔案開放應用要點。 4.建築法第29條及第40條。 5.檔案閱覽抄錄複製收費標準。 6.土地法第67條及第79條之2。</p> <p>三、計算方法：1.建築執照微縮影片縮影圖查閱費收入：700件x50元=35,000元。 2.檔案查閱費收入：550x每2小時20元=11,000元。 3.使照謄本收入：8,000張x20元=160,000元。 4.使用執照及建築執照補發工本費收入：270張x100元=27,000元。 5.民眾申請閱卷影印收入：10,500張x2元=21,000元。 6.電子處理之地籍資料費收入：250張x20元=5,000元。 7.地籍套繪圖謄本費收入：5,000張x50元=250,000元。 8.以上1-7項共計509,000元。</p> <p>四、實施進度：自民國110年1月1日至110年12月31日止。</p> <p>五、完成方法：按照市民申請實際數額計算收費。</p> <p>六、預期成果：落實使用者付費原則以增裕庫收。</p>						使用規費收入—資料使用費
歲入項目說明							

臺北市建築管理工程處

歲入項目說明提要與預算明細表

經常門

中華民國110年度

單位：新臺幣元

	科目名稱及編號	單位	數量	單價	預算數	說明及收入依據	
使用規費收入—資料使用費	合計				509,000		使用規費收入—資料使用費
	05143220303 資料使用費	件	700	50	35,000	申請建築執照微縮影片查閱費。 收入依據：行政院暨所屬各級行政機關微縮作業準則	
		2小時	550	20	11,000	申請檔案查閱費。 收入依據：臺北市政府及所屬機關學校提供政府資訊收費標準	
		張	8,000	20	160,000	建築使用執照謄本費。 收入依據：臺北市政府及所屬各機關大專院校檔案開放應用要點	
		張	270	100	27,000	使用執照及建築執照補發工本費。 收入依據：建築法第29條及第40條	
		張	10,500	2	21,000	民眾申請閱卷影印收入。 收入依據：檔案閱覽抄錄複製收費標準	
		張	250	20	5,000	電子處理之地籍資料費。 收入依據：土地法第67條及第79條之2規定之書狀費、工本費及閱覽費收費標準	
		張	5,000	50	250,000	地籍套繪圖謄本費 收入依據：臺北市政府及所屬各機關大專院校檔案開放應用要點	

臺北市建築管理工程處

歲入項目說明提要與預算明細表

經常門

中華民國110年度

單位：新臺幣元

廢舊物資售價 — 廢舊物資售價	來源別子目及 細目與編號	07143220501 廢舊物資售價-廢舊物資售價	承辦單位	秘書室	預算金額	1,000元
歲 入 項 目 說 明	<p>一、項目內容： 出售報廢財產等零星收入。</p> <p>二、法令依據： 臺北市市有財產報廢處理原則。</p> <p>三、計算方法： 出售報廢財產等零星收入，預計1年1,000元。</p> <p>四、實施進度： 自民國110年1月1日至110年12月31日止。</p> <p>五、完成方法： 按規定程序變賣報廢品實際出售數隨收隨繳。</p> <p>六、預期成果： 增裕庫收。</p>					

廢舊物資售價
—
廢舊物資售價

臺北市建築管理工程處

歲入項目說明提要與預算明細表

經常門

中華民國110年度

單位：新臺幣元

科目名稱及編號	單位	數量	單價	預算數	說明及收入依據
合計				1,000	
07143220501 廢舊物資售價	年	1	1,000	1,000	變賣廢品等收入。 收入依據：臺北市市有財產 報廢處理原則

廢舊物資售價—廢舊物資售價

廢舊物資售價—廢舊物資售價

臺北市建築管理工程處

歲入項目說明提要與預算明細表

經常門

中華民國110年度

單位：新臺幣元

雜 項 收 入 — 收 回 以 前 年 度 歲 出	來源別子目及 細目與編號	12143220201 雜項收入-收回以前年度歲出	承辦單位	秘書室	預算金額	60,000元	雜 項 收 入 — 收 回 以 前 年 度 歲 出
歲 入 項 目 說 明	<p>一、項目內容：收回以前年度違反建築法移送強制執行執行費收入等。</p> <p>二、法令依據：臺北市市庫收入退還及支出收回處理要點等規定。</p> <p>三、計算方法：1.收回以前年度違反建築法移送強制執行執行費收入，預計1年35,000元。 2.收回以前年度請假薪津(含交通費)，預計1年25,000元。</p> <p>四、實施進度：自民國110年1月1日至110年12月31日止。</p> <p>五、完成方法：按實際收入數隨時繳庫。</p> <p>六、預期成果：增裕庫收。</p>						

臺北市建築管理工程處
歲入項目說明提要與預算明細表

經常門

中華民國110年度

單位：新臺幣元

科目名稱及編號	單位	數量	單價	預算數	說明及收入依據
合計 12143220201 收回以前年度歲出	年	1	60,000	60,000 60,000	收回以前年度違反建築法移送強制執行執行費收入及請假薪津(含交通費)。 收入依據：臺北市市庫收入退還及支出收回處理要點

雜項收入—收回以前年度歲出

雜項收入—收回以前年度歲出

臺北市建築管理工程處

歲入項目說明提要與預算明細表

經常門

中華民國110年度

單位：新臺幣元

	來源別子目及細目與編號	12143220210 雜項收入-其他雜項收入	承辦單位	建照科、違建處理科、施工科、公寓大廈科、秘書室	預算金額	1,882,000元
雜項收入—其他雜項收入	<p>一、項目內容： 違章建築強制拆除費收入、建築執照及使用執照選號收入、對居住公有宿舍原未支領房租津貼人員扣收之房租津貼、對單身宿舍借用人扣收宿舍管理費、違規廣告物代拆費收入及各項零星收入。</p> <p>二、法令依據： 1.臺北市違章建築強制拆除收費自治條例。 2.臺北市建築執照選號作業辦法。 3.全國軍公教員工待遇支給要點暨臺北市政府所屬各機關學校職務宿舍設置管理要點。 4.臺北市廣告物清除拆除刷除及遊動廣告車輛移置保管收費標準。 5.其他有關法令規定。</p> <p>三、計算方法： 1.違章建築強制拆除費收入，預計1年1,200,432元。 2.建築執照選號收入，預計1年150,000元。 3.使用執照選號收入，預計1年300,000元。 4.借住公有房舍人員扣收房租津貼42,000元及宿舍管理費收入89,568元，預計1年131,568元。 (1)房租津貼42,000元：(委任第3職等以下500元*1人*12月)+(委任第4職等至薦任第7職等600元*5人*12月)。 (2)宿舍管理費收入89,568元： A.秘書處宿舍(1,094元*3人*12月)+(945元*2人*12月)=62,064元。 B.公訓處宿舍(2,292元*1人*12月)=27,504元。 5.違規廣告物代拆費收入，預計1年100,000元。 6.以上1-5項共計1,882,000元。</p> <p>四、實施進度： 自民國110年1月1日至110年12月31日止。</p> <p>五、完成方法： 按照實際發生數額計算收費。</p> <p>六、預期成果： 增裕庫收。</p>					
歲入						
項						
目						
說						
明						

雜項收入—其他雜項收入

臺北市建築管理工程處

歲入項目說明提要與預算明細表

經常門

中華民國110年度

單位：新臺幣元

科目名稱及編號	單位	數量	單價	預算數	說明及收入依據
合計				1,882,000	
12143220210 其他雜項收入	年	1	1,200,432	1,200,432	違建拆除費收入按每平方公尺200元-1,720元徵收。 收入依據：臺北市違章建築強制拆除收費自治條例
	年	1	150,000	150,000	建築執照選號費，依臺北市建築執照選號作業辦法第3條收費標準收費，計150,000元。 收入依據：臺北市建築執照選號作業辦法
	年	1	300,000	300,000	使用執照選號費，依臺北市建築執照選號作業辦法第3條收費標準收費，計300,000元(新增)。 收入依據：臺北市建築執照選號作業辦法第3條
	年	1	131,568	131,568	借住公有房舍人員扣收房租津貼及宿舍管理費收入。 收入依據：全國軍公教員工待遇支給要點暨臺北市政府所屬各機關學校職務宿舍設置管理要點
	年	1	100,000	100,000	違規廣告物代拆費收入，每件3,950元計費。 收入依據：臺北市廣告物清除拆除刷除及遊動廣告車輛移置保管收費標準。

雜項收入—其他雜項收入

雜項收入—其他雜項收入

臺北市建築管理工程處

歲出計畫說明提要與各項費用明細表

中華民國110年度

單位：新臺幣元

業務計畫及工作計畫 名稱與編號	57143220101 一般行政-行政管理	承辦 單位	秘書室、會計室、人事 室、政風室	預算 金額	398,634,000元
歲出計畫說明	<p>一、計畫內容： 依本處組織規程分層業務職掌辦理總務、會計、人事、政風等一般行政配合工作，其工作內容如下：</p> <p>1.一般業務：依據事務管理規則及文書處理實施要點等相關法規辦理本處事務、出納、文書、檔案管理、服務禮貌、公文製作及建築專業領域之訓練及演講等行政管理業務。</p> <p>2.會計業務：以零基預算、績效預算精神詳實編製預算及依法定預算和相關法令詳實審核監督預算之執行。</p> <p>3.人事業務：依據人事法規命令，積極辦理人事業務之任免遷調、組織編制、訓練進修、考核獎懲、待遇福利及退撫保險等工作。</p> <p>4.政風業務：推行政風法令宣導作為，研訂具體防弊措施，加強政風案件之查處及強化公務機密維護措施，落實保密宣導與檢查，強化維護功能。</p> <p>二、預期成果： 1.一般業務：順利完成本處各項事務、出納、文書、檔案管理等工作暨各項交辦案件，維持機關基本運作，提高行政效率。2.會計業務：配合施政計畫強化預算執行，加強預算控制，使有限資源作最好之運用，編報本處單位會計月報及季報等，以適時表達本處單位預算執行情形。3.人事業務：依限辦理人事任免、考績、獎懲及退撫待遇福利、全民健康保險、勞保及其他相關權利事項，維護同仁權益。4.政風業務：期嚇阻貪瀆、樹立廉能政風、提升行政效率及提高員工保密警覺，防止公務機密外洩，確保公務機密安全，維護民眾合法權益。</p>				

分支計畫及用途別科目	單位	數量	單價	預算數	說 明
合計				398,634,000	較上年度預算數405,597,000元，減少6,963,000元。
01人員維持費				378,658,000	較上年度預算數384,569,000元，減少5,911,000元。
1000 人事費				378,658,000	
1015 法定編制人員待遇				168,209,722	
	年	1	168,209,722	168,209,722	職員298人薪津(詳人事費分析表)。
1020 約聘僱人員待遇				32,477,808	
	年	1	6,919,296	6,919,296	約聘人員14人薪津(詳人事費分析表)。
	年	1	25,558,512	25,558,512	約僱人員61人薪津(詳人事費分析表)。
1025 技工及工友待遇				38,730,960	
	年	1	38,730,960	38,730,960	職工92人工資(詳人事費分析表)。
1030 獎金				52,365,033	
	年	1	21,440,095	21,440,095	依考績法規定核發之獎金。

臺北市建築管理工程處

歲出計畫說明提要與各項費用明細表

中華民國110年度

單位：新臺幣元

分支計畫及用途別科目	單位	數量	單價	預算數	說明
1035 其他給與	年	1	30,924,938	30,924,938	依規定核發之年終工作獎金。
				12,339,600	
1040 加班值班費	年	1	6,820,800	6,820,800	休假補助費。
	人、月、段	200×12×1	630	1,512,000	員工上下班交通費。
	人、月、段	265×12×2	630	4,006,800	員工上下班交通費。
	年	1	9,543,940	9,543,940	本處員工辦理各項業務超時加班費。
1045 退休退職給付	年	1	6,960,928	6,960,928	不休假出勤加班費。
				4,627,918	
1050 退休離職儲金	年	1	4,627,918	4,627,918	職工退休退職給付。
				24,308,499	
1055 保險	年	1	16,490,523	16,490,523	提撥退撫基金。
	年	1	2,021,832	2,021,832	約聘僱退休離職儲金。
	年	1	5,796,144	5,796,144	提撥勞工退休準備金。
				29,093,592	
	年	1	13,215,480	13,215,480	職員及職工健保費。
	年	1	2,236,680	2,236,680	約聘僱健保費。
	年	1	5,807,424	5,807,424	職員公保費。
	年	1	3,960,048	3,960,048	職工勞保費。
	年	1	3,873,960	3,873,960	約聘僱勞保費。
	02一般業務				18,902,000
2000 業務費				18,902,000	
2006 水電費				2,620,460	
2009 通訊費	年	1	2,620,460	2,620,460	駐外合署辦公大樓水電費。
				3,818,000	
	年	1	458,000	458,000	公務用電話費。

臺北市建築管理工程處

歲出計畫說明提要與各項費用明細表

中華民國110年度

單位：新臺幣元

分支計畫及用途別科目	單位	數量	單價	預算數	說 明
2024 稅捐及規費	年	1	3,360,000	3,360,000	通知函件郵資。
				476,566	
	年	1	110,986	110,986	大安地政大樓房屋稅。
	年	1	202,140	202,140	公務車輛使用牌照稅(詳車輛明細表)。
	年	1	155,340	155,340	公務車輛燃料使用費(詳車輛明細表)。
2027 保險費	年	1	8,100	8,100	公務車輛檢驗費(詳車輛明細表)。
				247,148	
2036 按日按件計資酬金	年	1	122,148	122,148	公務車輛保險費(詳車輛明細表)。
	人	250	500	125,000	各類災害發生期間救災人員投保意外保險費。
2051 物品				2,640,895	
	年	1	7,895	7,895	大安檔案室建築物公共安全檢查申報費分攤款(2年1編)。
	年	1	73,000	73,000	駐外合署辦公大樓消防設備檢查申報費。
	節	30	2,000	60,000	員工訓練計畫講師鐘點費。
2054 一般事務費	年	1	2,500,000	2,500,000	處理訴訟案件所需訴訟相關費用。
				1,079,683	
	年	1	230,988	230,988	檔案室公文建檔及滅火器等物品購置費(含公共設施分攤款)。
	年	1	787,928	787,928	公務車輛油料費(詳車輛明細表)。
2054 一般事務費	年	1	60,767	60,767	檯燈等小型物品購置費。
				6,143,049	
	年	1	34,400	34,400	印製各種出納管理帳表、稅外收入憑證、為民服務及公文講習相關資料等費用。
	人、月	298x12	360	1,287,360	統籌業務費，按職員每人每月360元編列。

臺北市建築管理工程處

歲出計畫說明提要與各項費用明細表

中華民國110年度

單位：新臺幣元

分支計畫及用途別科目	單位	數量	單價	預算數	說明	
一般行政—行政管理	人、月	92x12	50	55,200	統籌業務費，按駕駛、技工、工友每人每月50元編列。	
	人、月	75x12	120	108,000	統籌業務費，按約聘人員每人每月120元編列。	
	年	1	436,291	436,291	檔案室清潔維護費(含公共設施分攤款)。	
	人次	384	100	38,400	驗收、調閱檔案、財產盤點等逾時誤餐餐盒費用。	
	坪、月	781x12	25	234,300	第一至六區隊清潔維持費。	
	年	1	90,000	90,000	檔案室大樓管理費。	
	年	1	98,844	98,844	景行綜合開發大樓管理費(第二區隊)。	
	年	1	90,000	90,000	辦理年終工作檢討會相關費用。	
	臺、月、張	28x12x8409	0.6	1,695,254	影印機使用費。	
	年	1	800,000	800,000	檔案維護費。	
	年	1	400,000	400,000	印製公文封。	
	頁	500,000	1.55	775,000	檔案掃描作業。	
	2063 房屋建築養護費	年	1	38,335	38,335	鋼筋混凝土造自有辦公室房舍使用年限未達30年者4棟，每棟4,510元；30年以上者3棟，依規定按前列標準增編50%，每棟6,765元，共計如列數。
	2066 車輛及辦公器具養護費	年	1	250,745	250,745	鋼筋混凝土造自有辦公室房舍未達30年者4棟計1,459坪，每棟扣除30坪後，每坪增列110元；使用年限達30年以上者3棟計717坪，每棟扣除30坪後，依規定按前列標準增編50%，每坪以165元計算，共計如列數。
		年	1	77,488	77,488	傳真機等各類辦公器具維護

臺北市建築管理工程處

歲出計畫說明提要與各項費用明細表

中華民國110年度

單位：新臺幣元

分支計畫及用途別科目	單位	數量	單價	預算數	說明
2069 設施及機械設備養護費	年	1	649,061	649,061	費及消防滅火系統(公共設施)維護分攤款。
	年	1	179,779	179,779	公務車輛養護費(詳車輛明細表)。
	年	1	267,752	267,752	消防及破碎機等各類機械設備檢修維護費。
	年	1	106,389	106,389	檔案室監視器、電梯系統等機電設備維護費(含公共設施分攤款)。
	年	1	29,000	29,000	檔案室冷氣機等空調相關設備清洗及保養費。
2072 國內旅費	人、次、天	3×3×7	1,550	97,650	大安檔案室建築物公共安全檢修維護費分攤款(2年1編)。
2093 特別費	月	12	15,000	180,000	參加外縣市有關會議暨各項訓練市外出差旅費。
05會計業務				59,000	180,000 處長特別費。
2000 業務費				59,000	較上年度預算數59,000元，無增減。
2054 一般事務費	年	1	59,000	59,000	印製單位預算書及各種會計帳簿報表等費用。
06人事業務				982,000	較上年度預算數966,000元，增加16,000元。
2000 業務費				982,000	
2054 一般事務費	年	1	52,000	52,000	印製各種人事資料用表及換發員工服務證等費用。
07政風業務	年	465×1	2,000	930,000	文康活動費。
				33,000	較上年度預算數33,000元，無增減。

臺北市建築管理工程處

歲出計畫說明提要與各項費用明細表

中華民國110年度

單位：新臺幣元

分支計畫及用途別科目	單位	數量	單價	預算數	說 明
2000 業務費				33,000	
2036 按日按件計資酬金				8,000	
	節	4	2,000	8,000	聘請專家學者專題講授鐘點費(外聘)。
2051 物品				9,690	
	年	1	9,690	9,690	政風調查業務事務用品。
2054 一般事務費				12,810	
	年	1	9,210	9,210	印製法令宣導資料、會議講習資料。
	人次	36	100	3,600	查處政風案件等逾時誤餐餐盒費用。
2084 短程車資				2,500	
	年	1	2,500	2,500	查處政風案件等短程洽公所需車資。

一般行政—行政管理

一般行政—行政管理

臺北市建築管理工程處

歲出計畫說明提要與各項費用明細表

中華民國110年度

單位：新臺幣元

建管業務 — 建築管理及違建處理	業務計畫及工作計畫 名稱與編號	57143221001 建管業務-建築管理及違建處理	承辦 單位	建照科、施工科、使用 科、公寓大廈科、營建 科、違建處理科、違建查 報隊、資訊室	預算 金額	148,023,000元	建管業務 — 建築管理及違建處理
	歲出計畫 說明	<p>一、計畫內容： 1.落實專業技師簽證負責，加速建照核發，促進建築產業發展及促使畸零地合併使用。 2.確實掌握本市核准之土資場或分類場其進出土方流向與數量。 3.檢查處理供公眾使用建築物公共安全檢查約4,000件、建物公安檢查簽證及申報約13,000次、違規使用處理約15,000件、清查處理建築物附設停車位500件、昇降設備8,512件、建築物變更使用執照竣工勘驗約200件、建物室內裝修圖說審查及核發證明約4,500件。 4.依據建築法規指導建築物保持正常使用，嚴格執行公共安全聯合檢查及不定期抽查。 5.實施檢查員轄區責任制度，對本市違規使用之建築物及停車空間加強管理取締。 6.依規定核發市民申請之建築物變更使用執照及竣工勘驗，並辦理本市建築物室內裝修圖說審查及核發。 7.公寓大廈管理組織核備率達75%，廣告物許可證核准約150件，及查報大型違規廣告物約200件。 8.依據建築師及營造業申請登記，變更或移轉每年估計1,000家，建立完整資料。 9.辦理從業人員講習、輔導（法令說明）每年估計900人，不斷提高業者素質。 10.對於違反建築法、建築師法、營造業法之建築師、營造業予以糾正，減少違規行為。 11.經配合衛工處拆除妨礙該處污水接管工程之防火巷違建，以協助該處提高全市污水接管工程之普及率。 12.將各項資料數位化建檔利用電腦可快速查詢所需資料，以縮短人民申請案件之核發時間。</p> <p>二、預期成果： 1.建立完善建管法令，並確保建築物公共安全、公共交通、公共衛生及增進市容觀瞻。 2.提高建築工程施工品質，以確保公共安全。 3.落實承、監造人竣工勘驗簽證制度，迅速核發使用執照。 4.提升公共工程品質，有效杜絕專任工程人員違法兼職之行為。 5.遏止新違建產生，以保障市民生命財產安全，並維護居住環境、淨化空間景觀、美化都市，減少不必要財力浪費，以有效解決本市違章建築問題。 6.配合都市計畫及公共工程建設，使本市成為更現代化都市。 7.配合建管業務資訊化，達成申辦網路之目標。</p>					
分支計畫及用途別科目		單位	數量	單價	預算數	說明	
合計					148,023,000	較上年度預算數192,876,000元，減少44,853,000元。	
02建照審核					4,120,000	較上年度預算數10,594,000元，減少6,474,000元。	
2000 業務費					4,120,000		
2030 兼職費					75,000		
		人月	15	3,000	45,000	畸零地調處委員會委員簡任人員兼職費。	
		人月	12	2,500	30,000	畸零地調處委員會委員薦任人員兼職費。	
2036 按日按件計資酬金					860,000		
		人次	344	2,500	860,000	畸零地調處委員會、執照相關會議及建築執照預審會議專家學者出席費。	
2039 委辦費					2,570,000		
		年	1	1,000,000	1,000,000	建造執照(含變更設計)專業技術抽查作業。	
		年	1	270,000	270,000	建築執照結構簽證委外抽查費。	

臺北市建築管理工程處

歲出計畫說明提要與各項費用明細表

中華民國110年度

單位：新臺幣元

分支計畫及用途別科目	單位	數量	單價	預算數	說明	
建管業務－建築管理及違建處理	年	1	1,300,000	1,300,000	推動綠建築審核及抽查制度執行計畫。	
	2051 物品			150,271		
	年	1	150,271	150,271	辦理建照審核與管理用之各種帳冊及文具用品等。	
	2054 一般事務費			161,729		
	年	1	141,729	141,729	畸零地徵收標售案之登報公告、相關計畫書製作及各種規章表件及圖說裱褙等費用。	
	2078 國外旅費	人次	200	100	20,000	辦理現場勘查人員逾時誤餐餐盒費用。
	2084 短程車資	人、天	2x9	16,000	288,000	德國智慧建築標章及建築管理考察計畫(新增)。
	年	1	15,000	15,000	15,000	辦理現場勘查人員所需車資。
	03建物施工				3,154,000	較上年度預算數1,776,000元，增加1,378,000元。
	2000 業務費				3,154,000	
2036 按日按件計資酬金	人次	396	2,500	990,000	990,000	建築爭議委員會及剩餘資源檢視小組委員出席費。
2039 委辦費	年	1	816,750	816,750	816,750	建築物樓版勘驗技術委外審查費(新增)。
2051 物品	年	1	60,480	60,480	60,480	辦理建築物施工管理所需之文具紙張及用品等。
2054 一般事務費	套	23	500	11,500	11,500	雨衣。
年	1	131,070	131,070	131,070	131,070	印製規章、圖表、登記簿、卡片、通知單及工程施工損害鄰房鑑定手冊等。

臺北市建築管理工程處

歲出計畫說明提要與各項費用明細表

中華民國110年度

單位：新臺幣元

分支計畫及用途別科目	單位	數量	單價	預算數	說明
建管業務－建築管理及違建處理 04建築物安全檢查及使用 2000 業務費 2027 保險費 2036 按日按件計資酬金 2039 委辦費	人次	2,112	100	211,200	查核建物施工人員逾時誤餐餐盒費用。
	套	429	2,000	858,000	冬季工作服。
	年	1	75,000	75,000	查核建物施工人員所需車資。
				79,297,000	較上年度預算數67,163,000元，增加12,134,000元。
				43,517,000	
				163,000	
	人、年	326	500	163,000	各類災害發生期間救災人員投保意外保險費(緊急評估人員)。
	年	1	50,000	50,000	聘請常年法律顧問費。
	人次	460	2,500	1,150,000	專家學者出席會議出席費。
	年	1	100,000	100,000	拒繳罰鍰移送法院強制執行費用。
	年	1	10,000,000	10,000,000	輔導危險老舊建築物推動師計畫。
	年	1	1,180,000	1,180,000	建築物附設機械停車設備安全檢查結果委託抽驗服務費。
	年	1	3,600,000	3,600,000	公共安全檢(複)查委託專業技師勘檢費用。
	年	1	4,100,000	4,100,000	建築物附設昇降設備安全檢查結果委託抽驗服務費。
	年	1	200,000	200,000	建築物違規使用清查取締及拆除費用。
年	1	3,300,000	3,300,000	輔導危險老舊建築物服務費用。	
年	1	4,500,000	4,500,000	建築物外牆飾面剝落勘檢費用(含協助發函、審核修繕補助等行政作業費)。 (1)勘檢、複查及強制執行協	

臺北市建築管理工程處

歲出計畫說明提要與各項費用明細表

中華民國110年度

單位：新臺幣元

	分支計畫及用途別科目	單位	數量	單價	預算數	說明	
建管業務－建築管理及違建處理	2051 物品	年	1	4,500,000	4,500,000	處等作業費250萬元。 (2)行政事務管理費200萬元。 建築物外牆安全診斷檢查作業費(含文宣製作、網頁維護費用)。 (1)外牆診斷檢查及相關補助審查等作業費250萬元。 (2)行政事務管理費200萬元。	建管業務－建築管理及違建處理
		年	1	600,000	600,000	建築物耐震能力評估檢查申報書查核委託專業技術人員審查費用。	
		年	1	3,700,000	3,700,000	營業場所協查櫃檯委託審查服務費用。	
		年	1	3,600,000	3,600,000	建築物公共安全檢查及簽證申報委託專業機構查核(新增)。	
		年	1	98,346	98,346	辦理建築物安全檢查及建築物違規使用取締所需文具紙張及相關用品等。	
		套	54	500	27,000	雨衣。	
		年	1	152,974	152,974	公安及使用管理之小型用品費用。	
		年	1	769,880	769,880	公安及使用管理印製品。	
		人次	630	200	126,000	緊急鑑定人員餐飲及交通費補助。	
		人次	3,888	100	388,800	建築物安全檢查、公共安全檢查及配合拆除工作人員逾時誤餐餐盒費用。	
2054 一般事務費	年	1	311,000	311,000	危險房屋鑑定、拆除費用及建築物、騎樓安全維護費用。		
	年	1	810,000	810,000	臺北市社區建築師制度推動計畫。		
	年	1	90,000	90,000	建管相關資訊雙語翻譯費。		
4000 獎補助費				35,780,000			

臺北市建築管理工程處

歲出計畫說明提要與各項費用明細表

中華民國110年度

單位：新臺幣元

分支計畫及用途別科目	單位	數量	單價	預算數	說明
4030 對特種基金之補助	年	1	16,000,000	16,000,000	補助「臺北市建築物無障礙設備與設施改善基金」。
4090 其他補助及捐助	戶	40	200,000	8,000,000	高氯離子混凝土建物(海砂屋)處理拆除及補強補助費。
	棟	104	100,000	10,400,000	建築物外牆安全診斷及修繕補助(安全診斷、安全檢查及外牆修繕)等。
	年	1	1,380,000	1,380,000	臺北市危險及老舊建築物評估審查補助費。
05公寓大廈及廣告物				12,464,000	較上年度預算數12,424,000元，增加40,000元。
2000 業務費				10,864,000	
2036 按日按件計資酬金	人次	158	2,500	395,000	廣告物審議委員會及核准案件抽查及優良公寓大廈評選活動評審委員出席費。
	節	25	2,000	50,000	講師鐘點費(外聘)。
	年	1	10,000	10,000	拒繳罰鍰移送法院強制執行費用。
2039 委辦費	年	1	2,250,000	2,250,000	輔導公寓大廈成立管理組織計畫。 (1)輔導公寓大廈成立管理組織完成報備及宣導說明會等相關作業費153萬元。 (2)行政事務管理費72萬元。
	年	1	6,000,000	6,000,000	廣告物違規使用清查取締及拆除費用。
	年	1	1,235,000	1,235,000	優良公寓大廈管理維護評選活動經費。
2051 物品	套	35	500	17,500	雨衣。
	雙	457	650	297,050	工作鞋。

建管業務—建築管理及違建處理

建管業務—建築管理及違建處理

臺北市建築管理工程處

歲出計畫說明提要與各項費用明細表

中華民國110年度

單位：新臺幣元

分支計畫及用途別科目	單位	數量	單價	預算數	說明
建管業務—建築管理及違建處理	年	1	84,530	84,530	檯燈、相機等小型物品購置費。
	2054 一般事務費			514,920	
	年	1	341,720	341,720	公寓大廈及廣告物相關文件印刷費。
	人次	1,732	100	173,200	違規查報處理暨洽公逾時誤餐餐盒費用。
	2084 短程車資			10,000	
	年	1	10,000	10,000	違規查報暨處理及法令宣導所需車資。
	4000 獎補助費			1,600,000	
	4085 獎勵及慰問			600,000	
	年	1	600,000	600,000	公寓大廈評選獎金(新增)。
	4090 其他補助及捐助			1,000,000	
件	20	50,000	1,000,000	廣告物示範街區更置補助費用(傳統廣告物補助)。	
06建築師、營造業登記及綜合業務				14,584,000	較上年度預算數14,709,000元,減少125,000元。
2000 業務費				4,484,000	
2036 按日按件計資酬金				263,180	
人次	80	2,500	200,000		建築師懲戒委員會、營造業審議委員會及綠屋頂及建立綠能社區評估診斷委員出席費。
件	78	810	63,180		建築師懲戒委員會、營造業審議委員會、綠屋頂及建立綠能社區評估診斷委員會案件審查費。
2039 委辦費				4,000,000	
年	1	4,000,000	4,000,000		綠屋頂及建立綠能示範社區評估診斷費用。
2051 物品				23,420	
年	1	23,420	23,420		業務用文具紙張及各種登記簿冊、表格等。
2054 一般事務費				191,400	

臺北市建築管理工程處

歲出計畫說明提要與各項費用明細表

中華民國110年度

單位：新臺幣元

分支計畫及用途別科目	單位	數量	單價	預算數	說明	
建管業務－建築管理及違建處理 2084 短程車資 4000 獎補助費 4090 其他補助及捐助 07 違建拆除 2000 業務費 2021 其他業務租金 2039 委辦費 2051 物品	場	1	190,000	190,000	建築從業人員講習經費（法令說明會）及辦理各相關業務活動等經費。	
	人次	14	100	1,400	辦理建築師、營造業登記及綜合業務人員逾時誤餐餐盒費用。	
	年	1	6,000	6,000	辦理建築師、營造業登記及綜合業務人員所需車資。	
					10,100,000	
					10,100,000	
	年	1	10,100,000	10,100,000	綠屋頂及建立綠能示範社區專案補助經費。	
					10,264,000	較上年度預算數10,980,000元，減少716,000元。
					10,264,000	
					350,400	
	年	1	350,400	350,400	區隊之公務車停車租金。	
					8,000,000	
	年	1	4,000,000	4,000,000	新違建取締拆除費用。	
	年	1	4,000,000	4,000,000	妨礙公共安全等既存違建拆除費用。	
					622,602	
	年	1	180,033	180,033	辦公文具及衛生清潔用品等。	
	年	1	96,000	96,000	拆除違建用破碎機用鑽頭、切割機用切割片等拆除工具耗材。	
套	160	500	80,000	雨衣。		
頂	200	600	120,000	工作帽。		
公升	518	26	13,468	違建拆除切割機及發電機用柴油費。		
年	1	133,101	133,101	相機、錄音筆等小型物品工具。		

臺北市建築管理工程處

歲出計畫說明提要與各項費用明細表

中華民國110年度

單位：新臺幣元

分支計畫及用途別科目	單位	數量	單價	預算數	說明	
建管業務—建築管理及違建處理	2054 一般事務費			1,264,998		
		年	1	176,798	176,798	違建拆除文宣印刷品等。
		人次	8,166	100	816,600	職工趕辦或配合拆除工作逾時誤餐餐盒費用。
		年	1	75,000	75,000	拆除違建損害鄰房、物品等修護費。
		年	1	196,600	196,600	拆除違建人員慰勞品、公傷醫療用品、慰問品等。
	2084 短程車資				26,000	
		年	1	26,000	26,000	辦理違建拆除人員所需車資。
	08違建查報				4,195,000	較上年度預算數3,015,000元，增加1,180,000元。
	2000 業務費				4,165,000	
	2036 按日按件計資酬金				1,200,000	
	人次	480	2,500	1,200,000	違章建築爭議處理委員會出席費(新增)。	
2039 委辦費				2,000,000		
	年	1	2,000,000	2,000,000	辦理勘查本市涉及違章建築案件相關費用。	
2051 物品				102,843		
	年	1	25,840	25,840	電池、文具紙張、油墨、複寫紙張等。	
	套	62	500	31,000	雨衣。	
	年	1	46,003	46,003	查報工作人員使用照明器材、錄音機等小型物品購置費。	
2054 一般事務費				862,157		
	年	1	457,127	457,127	印製查報函、各種定型稿及訂製違建分析統計圖表等、違建法令及知識宣導費。	
	人次	3,720	100	372,000	職員辦理違建查報業務逾時誤餐餐盒費用。	
	年	1	33,030	33,030	違建查報人員傷害醫藥用品及慰問品。	

臺北市建築管理工程處

歲出計畫說明提要與各項費用明細表

中華民國110年度

單位：新臺幣元

分支計畫及用途別科目	單位	數量	單價	預算數	說明
4000 獎補助費				30,000	
4090 其他補助及捐助				30,000	
	年	1	30,000	30,000	檢附無違章建築證明補助費用。
09資訊管理				19,945,000	較上年度預算數72,215,000元，減少52,270,000元。
2000 業務費				19,945,000	
2003 教育訓練費				84,000	
	年	1	84,000	84,000	電腦訓練費。
2018 資訊服務費				14,961,600	
	年	1	4,243,000	4,243,000	委外應用軟體維護費。
	年	1	3,500,000	3,500,000	建管業務E化。
	式	1	100,000	100,000	網路應用軟體撰寫計畫。
	年	1	783,000	783,000	個人電腦及周邊設備維護費。
	式	1	1,000,000	1,000,000	建築執照申請管制作業系統開發。
	年	1	100,000	100,000	套裝軟體。
	式	1	1,780,000	1,780,000	建築套繪圖系統功能擴充。
	式	1	2,200,000	2,200,000	建築系統功能擴充。
	式	1	800,000	800,000	建築影像管理系統功能擴充。
	年	1	455,600	455,600	資訊安全管理制度(ISMS)複評。
2036 按日按件計資酬金				88,000	
	人次	16	2,500	40,000	專家學者出席會議出席費。
	節	48	1,000	48,000	員工訓練計畫講師鐘點費。
2039 委辦費				2,900,000	
	年	1	2,000,000	2,000,000	早期建築執照藍曬圖最佳化掃描建檔。
	年	1	900,000	900,000	建築管理地理資訊圖資建檔。

臺北市建築管理工程處

歲出計畫說明提要與各項費用明細表

中華民國110年度

單位：新臺幣元

分支計畫及用途別科目	單位	數量	單價	預算數	說明
建管業務－建築管理及違建處理 2051 物品 2054 一般事務費 2066 車輛及辦公器具養護費 2069 設施及機械設備養護費 2084 短程車資				1,750,000	
	年	1	350,000	350,000	護貝機、建築圖彩色繪圖機及地籍套繪圖印表機等耗材。
	年	1	1,100,000	1,100,000	資訊設備相關用品。
	年	1	300,000	300,000	電腦設備耗材費用。
	年	1	100,200	100,200	印製及裝訂各項圖表或通知單等資料。
	人次	12	100	1,200	辦理資訊相關業務人員逾時誤餐餐盒費用。
	年	1	30,000	30,000	護貝機、微縮影片閱讀機及微縮影片放大複印機等維護。
年	1	27,000	27,000	冷氣機維護。	
年	1	3,000	3,000	辦理資訊相關業務人員所需車資。	

臺北市建築管理工程處

歲出計畫說明提要與各項費用明細表

中華民國110年度

單位：新臺幣元

一般建築及設備—營建工程

一般建築及設備—營建工程

業務計畫及工作計畫 名稱與編號	57143229002 一般建築及設備-營建工程	承辦 單位	使用科、違建處理科	預算 金額	30,001,000元
--------------------	-----------------------------	----------	-----------	----------	-------------

歲出計畫說明

- 一、計畫內容： 1.臺北市建築基地內騎樓及沿街面人行空間改善工程。
2.萬華區西寧出租國宅暨合署辦公大樓外牆整修工程分攤款。
- 二、預期成果： 1.打造通行無障礙城市，還給市民無障礙通行空間，增進市容觀瞻。
2.維護建築物整體公共安全。

分支計畫及用途別科目	單位	數量	單價	預算數	說 明
合計				30,001,000	較上年度預算數40,358,000元，減少10,357,000元。
11其他修建工程				30,001,000	較上年度預算數40,358,000元，減少10,357,000元。
				30,000,000	01臺北市建築基地內騎樓及沿街面人行空間改善工程 (1)基於維護民眾行的安全及人行通行空間之整體順暢理念，並為市民建構友善優質的行人無障礙的通行空間，並複製本市推動騎樓整平計畫的成功經驗，自106年起針對「騎樓」、「無遮簷人行道」及對依法強制要求退縮並供公眾通行的人行空間，辦理鋪面更新改善。110年度預估改善施工長度 3,000公尺，以1公尺1萬元概估，需改善經費新臺幣 3,000萬元。 (2)改善標的：建築基地內騎樓等供公眾通行之人行空間存有高低落差，造成通行障礙者、基地內沿街面供公眾通行的人行空間鋪面過於窳陋或嚴重破損路段，有影響行人通行安全疑慮者。本府辦理騎樓整平計畫完工已逾施工承商保固期限，且鋪面

臺北市建築管理工程處

歲出計畫說明提要與各項費用明細表

中華民國110年度

單位：新臺幣元

分支計畫及用途別科目	單位	數量	單價	預算數	說 明
3000 設備及投資				30,000,000	破損，恐危及行人通行安全者。
3015 公共建設及設施費				30,000,000	
	式	1	25,601,503	25,601,503	施工費。
	式	1	2,550,000	2,550,000	委託設計服務費。
	式	1	1,058,459	1,058,459	委託監造服務費。
	式	1	790,038	790,038	工程管理費。
				1,000	08萬華區西寧出租國宅暨合署辦公大樓外牆整修工程分攤款 本工程原係109-111年度繼續性計畫，擬修正為109-112年度繼續性計畫，由臺北市政府都市發展局主辦，總工程經費214,000,000元(施工費196,151,821元、委託技術服務費14,930,159元、工程管理費2,918,020元)，本處依樓層使用面積比例2.37%，分攤5,072,000元，本年度編列第2年經費1,000元，其各年度資金需求詳如繼續性計畫分年資金需求表。
3000 設備及投資				1,000	
3010 房屋建築及設備費				1,000	
	式	1	1,000	1,000	本年度所需委託技術服務費。
				5,072,000	總工程費(或總經費)明細如下：
	式	1	4,649,326	4,649,326	施工費。
	式	1	353,508	353,508	委託技術服務費。
	式	1	69,166	69,166	工程管理費。

一般建築及設備—營建工程

一般建築及設備—營建工程

臺北市建築管理工程處

歲出計畫說明提要與各項費用明細表

中華民國110年度

單位：新臺幣元

一般建築及設備—其他設備	業務計畫及工作計畫名稱與編號	57143229004 一般建築及設備-其他設備	承辦單位	資訊室、使用科、施工科、違建處理科	預算金額	6,055,000元	一般建築及設備—其他設備
歲出計畫說明	<p>一、計畫內容： 1.個人電腦租賃、網路及周邊設備、套裝軟體、機架式FC to SATA/SAS 磁碟陣列儲存系統及使用執照申請及審查E化系統建置。 2.汰換冷氣、辦公室洽公用沙發及購置身心障礙員工工作所需輔具(助聽器)。</p> <p>二、預期成果： 1.增強作業功能，節省維護經費，並直接、間接達成本處年度施政計畫之預期目標。 2.提供友善民眾洽公環境，提高工作效率及作業品質。</p>						
分支計畫及用途別科目		單位	數量	單價	預算數	說 明	
合計					6,055,000	較上年度預算數2,042,000元，增加4,013,000元。	
04其他設備					6,055,000	較上年度預算數2,042,000元，增加4,013,000元。	
3000 設備及投資					6,055,000		
3030 資訊軟硬體設備費					5,658,000		
		臺年	100	7,680	768,000	110年個人電腦租賃費(分年編列)。	
		臺月	1,200	450	540,000	109年個人電腦租賃費(分年編列)。	
		組	100	8,000	800,000	網路及資訊周邊設備。	
		臺	1	1,200,000	1,200,000	機架式 FC to SATA/SAS 磁碟陣列儲存系統。	
		年	1	350,000	350,000	套裝軟體。	
		式	1	2,000,000	2,000,000	使用執照申請及審查E化系統建置。	
3035 雜項設備費					397,000		
		臺	1	51,235	51,235	汰換一對一分離式(8KW)冷氣機。	

臺北市建築管理工程處

歲出計畫說明提要與各項費用明細表

中華民國110年度

單位：新臺幣元

分支計畫及用途別科目	單位	數量	單價	預算數	說明
一般建築及設備—其他設備	臺	4	30,179	120,716	汰換變頻窗型冷氣機(5.6 KW)。
	臺	3	33,683	101,049	汰換變頻窗型冷氣機(7.1 KW)。
	臺	2	40,000	80,000	新購助聽器。
	組	1	44,000	44,000	汰換辦公室洽公用沙發。

臺北市建築管理工程處

人 事 費 分 析 表

中華民國110年度

0357010100-工業支出-一般行政-行政管理

單位：新臺幣元

類別	預算員額	全年度人事費											備註	
		民意代表待遇	政務人員待遇	法定編制人員待遇	約聘僱人員待遇	技工及工友待遇	獎金	其他給與	加班值班費	退休退職給付	退休離職儲金	保險		合計
合計	465			168,209,722	32,477,808	38,730,960	52,365,033	12,339,600	16,504,868	4,627,918	24,308,499	29,093,592	378,658,000	
正式員額	298			168,209,722			36,200,995	4,307,200			16,490,523	16,732,104	241,940,544	
職員	298			168,209,722			36,200,995	4,307,200			16,490,523	16,732,104	241,940,544	
約聘僱人員	75				32,477,808		4,987,893	1,057,600	571,218		2,021,832	6,110,640	47,226,991	
技工	85					35,962,500	10,325,786	1,344,000		4,627,918	5,380,875	5,775,240	63,416,319	
駕駛	3					1,237,500	364,440	48,000			185,625	203,832	2,039,397	
工友	4					1,530,960	485,919	64,000			229,644	271,776	2,582,299	
其他人事費								5,518,800	15,933,650				21,452,450	

本 頁 空 白

臺北市建築管理工程處
歲出一級用途別科目分析表

中華民國110年度

單位：新臺幣千元

名稱及編號	合計	經常支出						資本支出					
		人事費	業務費	獎補助費	債務費	預備金	小計	人事費	業務費	設備及投資	獎補助費	預備金	小計
合計	582,713	378,658	120,489	47,510			546,657			36,056			36,056
57143220000 工業支出	582,713	378,658	120,489	47,510			546,657			36,056			36,056
57143220100 一般行政	398,634	378,658	19,976				398,634						
57143220101 行政管理	398,634	378,658	19,976				398,634						
57143221000 建管業務	148,023		100,513	47,510			148,023						
57143221001 建築管理及違建處理	148,023		100,513	47,510			148,023						
57143229000 一般建築及設備	36,056									36,056			36,056
57143229002 營建工程	30,001									30,001			30,001
57143229004 其他設備	6,055									6,055			6,055

臺北市建築管理工程處

資本支出分析表

中華民國110年度

單位：新臺幣千元

名稱及編號	合計	設 備 及 投 資								其他資本支出	
		土地	房屋建築及設備	公共建設及設施	機械設備	運輸設備	資訊軟體設備	雜項設備	權利		投資
合 計	36,056		1	30,000			5,658	397			
57143229000 一般建築及設備	36,056		1	30,000			5,658	397			
57143229002 營建工程	30,001		1	30,000							
57143229004 其他設備	6,055						5,658	397			

臺北市建築管理工程處

各項費用彙計表

中華民國110年度

單位：新臺幣元

工作計畫名稱及編號	57143220101 行政管理	57143221001 建築管理及違 建處理	57143229002 營建工程	57143229004 其他設備	合 計	
第一、二級用途別 科目名稱及編號						
合 計	398,634,000	148,023,000	30,001,000	6,055,000	582,713,000	
100000人事費	378,658,000				378,658,000	
101500法定編制人員待遇	168,209,722				168,209,722	
102000約聘僱人員待遇	32,477,808				32,477,808	
102500技工及工友待遇	38,730,960				38,730,960	
103000獎金	52,365,033				52,365,033	
103500其他給與	12,339,600				12,339,600	
104000加班值班費	16,504,868				16,504,868	
104500退休退職給付	4,627,918				4,627,918	
105000退休離職儲金	24,308,499				24,308,499	
105500保險	29,093,592				29,093,592	
200000業務費	19,976,000	100,513,000			120,489,000	
200300教育訓練費		84,000			84,000	
200600水電費	2,620,460				2,620,460	
200900通訊費	3,818,000				3,818,000	
201800資訊服務費		14,961,600			14,961,600	
202100其他業務租金		350,400			350,400	
202400稅捐及規費	476,566				476,566	
202700保險費	247,148	163,000			410,148	
203000兼職費		75,000			75,000	
203600按日按件計資酬金	2,648,895	15,156,180			17,805,075	
203900委辦費		59,051,750			59,051,750	
205100物品	1,089,373	3,398,516			4,487,889	
205400一般事務費	7,196,859	6,792,554			13,989,413	
206300房屋建築養護費	289,080				289,080	
206600車輛及辦公器具養護費	726,549	30,000			756,549	
206900設施及機械設備養護費	582,920	27,000			609,920	
207200國內旅費	97,650				97,650	
207800國外旅費		288,000			288,000	
208400短程車資	2,500	135,000			137,500	
209300特別費	180,000				180,000	

臺北市建築管理工程處

各項費用彙計表

中華民國110年度

單位：新臺幣元

工作計畫名稱及編號	57143220101 行政管理	57143221001 建築管理及違 建處理	57143229002 營建工程	57143229004 其他設備	合 計	
第一、二級用途別 科目名稱及編號						
300000設備及投資			30,001,000	6,055,000	36,056,000	
301000房屋建築及設備費			1,000		1,000	
301500公共建設及設施費			30,000,000		30,000,000	
303000資訊軟硬體設備費				5,658,000	5,658,000	
303500雜項設備費				397,000	397,000	
400000獎補助費		47,510,000			47,510,000	
403000對特種基金之補助		16,000,000			16,000,000	
408500獎勵及慰問		600,000			600,000	
409000其他補助及捐助		30,910,000			30,910,000	

臺北市建築管理工程處

人 事 費 彙 計 表

中華民國110年度

單位：新臺幣元

類別	預算員額	全年度人事費											備註	
		民意代表待遇	政務人員待遇	法定編制人員待遇	約聘僱人員待遇	技工及工友待遇	獎金	其他給與	加班值班費	退休退職給付	退休離職儲金	保險		合計
合計	465			168,209,722	32,477,808	38,730,960	52,365,033	12,339,600	16,504,868	4,627,918	24,308,499	29,093,592	378,658,000	
正式員額	298			168,209,722			36,200,995	4,307,200			16,490,523	16,732,104	241,940,544	
職員	298			168,209,722			36,200,995	4,307,200			16,490,523	16,732,104	241,940,544	
約聘僱人員	75				32,477,808		4,987,893	1,057,600	571,218		2,021,832	6,110,640	47,226,991	
技工	85					35,962,500	10,325,786	1,344,000		4,627,918	5,380,875	5,775,240	63,416,319	
駕駛	3					1,237,500	364,440	48,000			185,625	203,832	2,039,397	
工友	4					1,530,960	485,919	64,000			229,644	271,776	2,582,299	
其他人事費								5,518,800	15,933,650				21,452,450	

臺北市建築管理工程處

約聘僱人員費用分析表

中華民國110年度

單位：新臺幣元

科 目				約聘人員 (人*月)	約僱人員 (人*月)	全年度預算數	說 明
款	項	目	節				
						47,226,991	包括約聘僱人員待遇32,477,808元、年終工作獎金4,987,893元、不休假加班費571,218元、保險費6,110,640元、離職儲金2,021,832元及休假補助1,057,600元。
14				合 計			
	003			00140000000 臺北市政府都市發展局主管		47,226,991	
		01		00143220000 臺北市建築管理工程處		47,226,991	
			01	57143220100 一般行政		47,226,991	
				57143220101 行政管理	10x12	6,466,812	312薪點10人
					4x12	3,043,719	376薪點4人
						37,716,460	280薪點61人

臺北市建築管理工程處 各項費用分攤表

中華民國110年度

單位：新臺幣元

科目名稱	預定完成 工作總數		合辦單位	分攤方式	分攤 比率%	總 經 費	本 年 度 預 算 數				說 明
	單位	數量					設 備 及 投 資				
							合計	施工費	委託技術 服務費	工程管理費	
其他修建工程 萬華區西寧 出租國宅暨 合署辦公大 樓外牆整修 工程分攤款						214,000,000	10,000	0	10,000	0	本工程原係109-111年度繼續性計畫，擬修正為109-112年度繼續性計畫，由臺北市政府都市發展局主辦，總工程經費原為214,000,000元(本處分攤5,072,000元，分攤比例2.37%)。
				100.00	214,000,000	10,000	0	10,000	0		
			臺北市 政府都 市發 展局(西 寧管 理站)	按面積	56.66	121,263,000	1,000	0	1,000	0	
			臺北市 市場 處(西 寧市 場地 下1 樓)	按面積	6.62	14,165,000	500	0	500	0	
			臺北市 市場 處(西 寧市 場1 樓)	按面積	5.13	10,981,000	500	0	500	0	
			臺北 市政 府財 政局 (或 接 管 單 位)	按面積	7.48	16,003,000	1,000	0	1,000	0	
			臺北 市政 府環 境保 護局	按面積	4.16	8,910,000	1,000	0	1,000	0	
			臺北 市立 聯合 醫院 (和 平院 區)	按面積	3.39	7,255,000	500	0	500	0	
			臺北 市立 聯合 醫院 (婦 幼院 區)	按面積	3.18	6,806,000	500	0	500	0	
			臺北 市政 府工 務局 新建 工程 處	按面積	4.66	9,964,000	1,000	0	1,000	0	
			臺北 市政 府社 會局 (財 團法 人天 主教 失智 老人 社 會福 利基 金會)	按面積	1.78	3,812,000	500	0	500	0	
			臺北 市政 府社 會局 (原 武昌 街派 出所)	按面積	1.40	2,987,000	500	0	500	0	
			臺北 市政 府衛 生局 (疾 病管 制 處)	按面積	2.45	5,243,000	1,000	0	1,000	0	
		臺北 市建 築管 理工 程處	按面積	2.37	5,072,000	1,000	0	1,000	0		
		臺北 市政 府資 訊局 (台 灣智 慧光 網股 份有 限公 司)	按面積	0.72	1,539,000	1,000	0	1,000	0		

臺北市建築管理工程處

派員出國計畫預算類別表 - 考察、訪問

中華民國110年度

單位：新臺幣千元

計畫名稱	擬前往國家	擬拜會機構	計畫內容	預計前往期間	預計天數	擬派人數	旅費預算				歸屬預算科目	前3年內有無赴同一機構拜會	
							交通費	生活費	辦公費	合計		有/無	如有,說明其內容
一、考察													
德國智慧建築標章及建築管理考察計畫	德國	法蘭克福、慕尼黑	鑑於德國政府推行工業4.0經驗,在此次考察參訪機會,觀摩學習德國優點,以利後續精進與推動,並了解德國如何將都市與大型建築物開發的防災納入都市計畫、新社區計畫、都市更新與建築管理的經驗作法。	1100301-1100309	9	2	136	122	30	288	建管業務-建築管理及違建處理	無	

臺北市建築管理工程處

公務車輛明細表

中華民國110年度

單位：新臺幣元

業務計畫 及工作計 畫名稱	車輛 數	車輛 種類	乘客 人數 (不含 司機)	購置 年月	汽缸總 排氣量 (立方 公分)	牌照稅 (全年)	燃料使 用費 (全年)	油料費(全年)			養 護 費	車輛 保險 費	車輛 檢驗 費	備註
								數量 (公升)	單價 (元)	金額				
一般行政 行政管理		現有車輛				202,140	155,340			787,928	649,061	122,148	8,100	
	1	重型公務機車	1	09106	51-125		450	129	24.1	3,109	1,620	711		BJH-593
	1	重型公務機車	1	09106	51-125		450	129	24.1	3,109	1,620	711		BJH-595
	1	重型公務機車	1	09106	51-125		450	129	24.1	3,109	1,620	711		BJH-596
	1	重型公務機車	1	09106	51-125		450	129	24.1	3,109	1,620	711		BJH-597
	1	重型公務機車	1	09106	51-125		450	129	24.1	3,109	1,620	711		BJH-598
	1	重型公務機車	1	09106	51-125		450	129	24.1	3,109	1,620	711		BJH-599
	1	重型公務機車	1	09106	51-125		450	129	24.1	3,109	1,620	711		BJH-600
	1	重型公務機車	1	09106	51-125		450	129	24.1	3,109	1,620	711		BJH-601
	1	重型公務機車	1	09106	51-125		450	129	24.1	3,109	1,620	711		BJH-602
	1	重型公務機車	1	09106	51-125		450	129	24.1	3,109	1,620	711		BJH-603
	1	重型公務機車	1	09106	51-125		450	129	24.1	3,109	1,620	711		BJH-638
	1	重型公務機車	1	09106	51-125		450	129	24.1	3,109	1,620	711		BJH-639
	1	重型公務機車	1	09106	51-125		450	129	24.1	3,109	1,620	711		BJH-650
	1	重型公務機車	1	09106	51-125		450	129	24.1	3,109	1,620	711		BJH-656
	1	重型公務機車	1	09106	51-125		450	129	24.1	3,109	1,620	711		BJH-659
	1	重型公務機車	1	09106	51-125		450	129	24.1	3,109	1,620	711		BJH-660

臺北市建築管理工程處

公務車輛明細表

中華民國110年度

單位：新臺幣元

業務計畫 及工作計 畫名稱	車輛 數	車輛 種類	乘客 人數 (不含 司機)	購置 年月	汽缸總 排氣量 (立方 公分)	牌照稅 (全年)	燃料使 用費 (全年)	油料費(全年)			養 護 費	車輛 保險 費	車輛 檢驗 費	備註
								數量 (公升)	單價 (元)	金額				
	1	重型公務機車	1	09106	51-125		450	129	24.1	3,109	1,620	711		BJH-661
	1	重型公務機車	1	09106	51-125		450	129	24.1	3,109	1,620	711		BJH-662
	1	重型公務機車	1	09106	51-125		450	129	24.1	3,109	1,620	711		BJH-663
	1	重型公務機車	1	09106	51-125		450	129	24.1	3,109	1,620	711		BJH-665
	1	重型公務機車	1	09106	51-125		450	129	24.1	3,109	1,620	711		BJH-666
	1	重型公務機車	1	09106	51-125		450	129	24.1	3,109	1,620	711		BJH-667
	1	重型公務機車	1	09106	51-125		450	129	24.1	3,109	1,620	711		BJH-668
	1	重型公務機車	1	09106	51-125		450	129	24.1	3,109	1,620	711		BJH-669
	1	重型公務機車	1	09106	51-125		450	129	24.1	3,109	1,620	711		BJH-670
	1	重型公務機車	1	09106	51-125		450	129	24.1	3,109	1,620	711		BJH-671
	1	重型公務機車	1	09106	51-125		450	129	24.1	3,109	1,620	711		BJH-672
	1	重型公務機車	1	09106	51-125		450	129	24.1	3,109	1,620	711		BJH-673
	1	重型公務機車	1	09106	51-125		450	129	24.1	3,109	1,620	711		BJH-675
	1	重型公務機車	1	09106	51-125		450	129	24.1	3,109	1,620	711		BJH-676
	1	重型公務機車	1	09106	51-125		450	129	24.1	3,109	1,620	711		BJH-677
	1	重型公務機車	1	09106	51-125		450	129	24.1	3,109	1,620	711		BJH-680
	1	重型公務機車	1	09106	51-125		450	129	24.1	3,109	1,620	711		BJH-681
	1	重型公務機車	1	09106	51-125		450	129	24.1	3,109	1,620	711		BJH-682

臺北市建築管理工程處

公務車輛明細表

中華民國110年度

單位：新臺幣元

業務計畫 及工作計 畫名稱	車輛 數	車輛 種類	乘客 人數 (不含 司機)	購置 年月	汽缸總 排氣量 (立方 公分)	牌照稅 (全年)	燃料使 用費 (全年)	油料費(全年)			養 護 費	車輛 保險 費	車輛 檢驗 費	備註
								數量 (公升)	單價 (元)	金額				
	1	重型公務機車	1	09106	51-125		450	129	24.1	3,109	1,620	711		BJH-683
	1	重型公務機車	1	09106	51-125		450	129	24.1	3,109	1,620	711		BJH-685
	1	重型公務機車	1	09106	51-125		450	129	24.1	3,109	1,620	711		BJH-686
	1	重型公務機車	1	09106	51-125		450	129	24.1	3,109	1,620	711		BJH-688
	1	重型公務機車	1	09106	51-125		450	129	24.1	3,109	1,620	711		BJH-689
	1	重型公務機車	1	09106	51-125		450	129	24.1	3,109	1,620	711		BJH-690
	1	重型公務機車	1	09106	51-125		450	129	24.1	3,109	1,620	711		BJH-691
	1	重型公務機車	1	09106	51-125		450	129	24.1	3,109	1,620	711		BJH-693
	1	重型公務機車	1	09106	51-125		450	129	24.1	3,109	1,620	711		BJH-695
	1	重型公務機車	1	09106	51-125		450	129	24.1	3,109	1,620	711		BJH-696
	1	重型公務機車	1	09106	51-125		450	129	24.1	3,109	1,620	711		BJH-697
	1	重型公務機車	1	09106	51-125		450	129	24.1	3,109	1,620	711		BJH-698
	1	重型公務機車	1	09106	51-125		450	129	24.1	3,109	1,620	711		BJH-699
	1	重型公務機車	1	09106	51-125		450	129	24.1	3,109	1,620	711		BJH-700
	1	重型公務機車	1	09106	51-125		450	129	24.1	3,109	1,620	711		BJH-702
	1	重型公務機車	1	09106	51-125		450	129	24.1	3,109	1,620	711		BJH-705
	1	重型公務機車	1	09106	51-125		450	129	24.1	3,109	1,620	711		BJH-706
	1	重型公務機車	1	09106	51-125		450	129	24.1	3,109	1,620	711		BJH-707

臺北市建築管理工程處

公務車輛明細表

中華民國110年度

單位：新臺幣元

業務計畫 及工作計 畫名稱	車輛 數	車輛 種類	乘客 人數 (不含 司機)	購置 年月	汽缸總 排氣量 (立方 公分)	牌照稅 (全年)	燃料使 用費 (全年)	油料費(全年)			養 護 費	車輛 保險 費	車輛 檢驗 費	備註
								數量 (公升)	單價 (元)	金額				
	1	重型公務機車	1	09106	51-125		450	129	24.1	3,109	1,620	711		BJH-708
	1	重型公務機車	1	09106	51-125		450	129	24.1	3,109	1,620	711		BJH-710
	1	重型公務機車	1	09106	51-125		450	129	24.1	3,109	1,620	711		BJH-712
	1	重型公務機車	1	10106	51-125		450	129	24.1	3,109	1,620	711		786-KGE
	1	重型公務機車	1	10106	51-125		450	129	24.1	3,109	1,620	711		788-KGE
	1	重型公務機車	1	10106	51-125		450	129	24.1	3,109	1,620	711		790-KGE
	1	重型公務機車	1	10106	51-125		450	129	24.1	3,109	1,620	711		791-KGE
	1	重型公務機車	1	10106	51-125		450	129	24.1	3,109	1,620	711		792-KGE
	1	重型公務機車	1	10106	51-125		450	129	24.1	3,109	1,620	711		793-KGE
	1	重型公務機車	1	10106	51-125		450	129	24.1	3,109	1,620	711		795-KGE
	1	重型公務機車	1	10106	51-125		450	129	24.1	3,109	1,620	711		796-KGE
	1	重型公務機車	1	10208	51-125		450	129	24.1	3,109	1,620	711		ADV-7390
	1	重型公務機車	1	10208	51-125		450	129	24.1	3,109	1,620	711		ADV-7391
	1	重型公務機車	1	10208	51-125		450	129	24.1	3,109	1,620	711		ADV-7392
	1	重型公務機車	1	10208	51-125		450	129	24.1	3,109	1,620	711		ADV-7393
	1	重型公務機車	1	10208	51-125		450	129	24.1	3,109	1,620	711		ADV-7395
	1	重型公務機車	1	10208	51-125		450	129	24.1	3,109	1,620	711		ADV-7396
	1	重型公務機車	1	10208	51-125		450	129	24.1	3,109	1,620	711		ADV-7397

臺北市建築管理工程處

公務車輛明細表

中華民國110年度

單位：新臺幣元

業務計畫 及工作計 畫名稱	車輛 數	車輛 種類	乘客 人數 (不含 司機)	購置 年月	汽缸總 排氣量 (立方 公分)	牌照稅 (全年)	燃料使 用費 (全年)	油料費(全年)			養 護 費	車輛 保險 費	車輛 檢驗 費	備註
								數量 (公升)	單價 (元)	金額				
	1	重型公務機車	1	10208	51-125		450	129	24.1	3,109	1,620	711		ADV-7399
	1	重型公務機車	1	10208	51-125		450	129	24.1	3,109	1,620	711		ADV-7500
	1	重型公務機車	1	10304	51-125		450	129	24.1	3,109	1,620	711		676-MWY
	1	重型公務機車	1	10304	51-125		450	129	24.1	3,109	1,620	711		677-MWY
	1	重型公務機車	1	10304	51-125		450	129	24.1	3,109	1,620	711		678-MWY
	1	重型公務機車	1	10304	51-125		450	129	24.1	3,109	1,620	711		679-MWY
	1	重型公務機車	1	10304	51-125		450	129	24.1	3,109	1,620	711		680-MWY
	1	重型公務機車	1	10304	51-125		450	129	24.1	3,109	1,620	711		681-MWY
	1	重型公務機車	1	10304	51-125		450	129	24.1	3,109	1,620	711		682-MWY
	1	重型公務機車	1	10304	51-125		450	129	24.1	3,109	1,620	711		683-MWY
	1	重型公務機車	1	10304	51-125		450	129	24.1	3,109	1,620	711		685-MWY
	1	重型公務機車	1	10304	51-125		450	129	24.1	3,109	1,620	711		686-MWY
	1	重型公務機車	1	10403	51-125		450	129	24.1	3,109	1,620	711		960-NFJ
	1	重型公務機車	1	10403	51-125		450	129	24.1	3,109	1,620	711		961-NFJ
	1	重型公務機車	1	10403	51-125		450	129	24.1	3,109	1,620	711		962-NFJ
	1	重型公務機車	1	10403	51-125		450	129	24.1	3,109	1,620	711		963-NFJ
	1	重型公務機車	1	10403	51-125		450	129	24.1	3,109	1,620	711		965-NFJ
	1	重型公務機車	1	10403	51-125		450	129	24.1	3,109	1,620	711		967-NFJ

臺北市建築管理工程處

公務車輛明細表

中華民國110年度

單位：新臺幣元

業務計畫 及工作計 畫名稱	車輛 數	車輛 種類	乘客 人數 (不含 司機)	購置 年月	汽缸總 排氣量 (立方 公分)	牌照稅 (全年)	燃料使 用費 (全年)	油料費(全年)			養 護 費	車輛 保 險 費	車輛 檢 驗 費	備註
								數量 (公升)	單價 (元)	金額				
	1	重型公務機車	1	10403	51-125		450	129	24.1	3,109	1,620	711		969-NFJ
	1	重型公務機車	1	10403	51-125		450	129	24.1	3,109	1,620	711		970-NFJ
	1	重型公務機車	1	10503	51-125		450	129	24.1	3,109	1,620	711		MCC-2568
	1	重型公務機車	1	10503	51-125		450	129	24.1	3,109	1,620	711		MCC-2570
	1	重型公務機車	1	10503	51-125		450	129	24.1	3,109	1,620	711		MCC-2571
	1	重型公務機車	1	10503	51-125		450	129	24.1	3,109	1,620	711		MCC-2572
	1	重型公務機車	1	10503	51-125		450	129	24.1	3,109	1,620	711		MCC-2573
	1	重型公務機車	1	10503	51-125		450	129	24.1	3,109	1,620	711		MCC-2575
	1	重型公務機車	1	10503	51-125		450	129	24.1	3,109	1,620	711		MCC-2576
	1	重型公務機車	1	10503	51-125		450	129	24.1	3,109	1,620	711		MCC-2577
	1	客貨兩用車	7	10209	1801-2400	11,230	6,180	1,114	24.1	26,847	49,000	2,915	450	7831-S2
	1	客貨兩用車	7	10209	1801-2400	11,230	6,180	1,114	24.1	26,847	49,000	2,915	450	7832-S2
	1	客貨兩用車	4	10306	1801-2400	11,230	6,180	1,114	24.1	26,847	49,000	2,915	450	AGK-5731
	1	客貨兩用車	4	10306	1801-2400	11,230	6,180	1,114	24.1	26,847	49,000	2,915	450	AGK-5732
	1	客貨兩用車	4	10306	1801-2400	11,230	6,180	1,114	24.1	26,847	37,513	2,915	450	AGK-5733
	1	客貨兩用車	7	10306	1801-2400	11,230	6,180	1,114	24.1	26,847	19,820	2,915	450	AGK-5735
	1	客貨兩用車	7	10306	1801-2400	11,230	6,180	1,114	24.1	26,847	19,820	2,915	450	AGK-5736
	1	客貨兩用車	7	10306	1801-2400	11,230	6,180	1,114	24.1	26,847	19,820	2,915	450	AGK-5737

臺北市建築管理工程處

公務車輛明細表

中華民國110年度

單位：新臺幣元

業務計畫 及工作計 畫名稱	車輛 數	車輛 種類	乘客 人數 (不含 司機)	購置 年月	汽缸總 排氣量 (立方 公分)	牌照稅 (全年)	燃料使 用費 (全年)	油料費(全年)			養 護 費	車輛 保 險 費	車輛 檢 驗 費	備註
								數量 (公升)	單價 (元)	金額				
	1	客貨兩用車	7	10306	1801-2400	11,230	6,180	1,114	24.1	26,847	19,820	2,915	450	AGK-5738
	1	客貨兩用車	7	10306	1801-2400	11,230	6,180	1,114	24.1	26,847	19,820	2,915	450	AGK-5750
	1	客貨兩用車	7	10306	1801-2400	11,230	6,180	1,114	24.1	26,847	19,820	2,915	450	AGK-5751
	1	客貨兩用車	7	10306	1801-2400	11,230	6,180	1,114	24.1	26,847	19,820	2,915	450	AGK-5752
	1	客貨兩用車	7	10306	1801-2400	11,230	6,180	1,114	24.1	26,847	19,820	2,915	450	AGK-5753
	1	客貨兩用車	7	10306	1801-2400	11,230	6,180	1,114	24.1	26,847	19,820	2,915	450	AGK-5760
	1	客貨兩用車	7	10306	1801-2400	11,230	6,180	1,114	24.1	26,847	19,820	2,915	450	AGK-5761
	1	客貨兩用車	7	10306	1801-2400	11,230	6,180	1,114	24.1	26,847	19,820	2,915	450	AGK-5762
	1	客貨兩用車	7	10306	1801-2400	11,230	6,180	1,114	24.1	26,847	19,820	2,915	450	AGK-5763
	1	客貨兩用車	4	10404	1801-2400	11,230	6,180	1,114	24.1	26,847	18,948	2,915	450	AKN-7156
		合計				202,140	155,340			787,928	649,061	122,148	8,100	

臺北市建築管理工程處

繼續性計畫分年資金需求表

中華民國110年度

單位： 新臺幣元

計畫項目	全程計畫 總金額	分年資金需求							備註
		以前年度 預算數	110年度	111年度	112年度	113年度	114年度	115年度以後	
總計	5,072,000	358,000	1,000	2,887,000	1,826,000	-	-	-	
一般建築及設備	5,072,000	358,000	1,000	2,887,000	1,826,000	-	-	-	
營建工程	5,072,000	358,000	1,000	2,887,000	1,826,000	-	-	-	
其他修建工程	5,072,000	358,000	1,000	2,887,000	1,826,000	-	-	-	
萬華區西寧出租國宅暨合署辦公大樓外牆整修工程分攤款	5,072,000	358,000	1,000	2,887,000	1,826,000	-	-	-	本工程原係109-111年度繼續性計畫，擬修正為109-112年度繼續性計畫，由臺北市政府都市發展局主辦，總工程經費為214,000,000元，本處分攤5,072,000元。

歲出按職能及經

中華民國110

職能別分類	經濟性分類	經常支出							資本支出				
		受僱人員報酬	商購 品及 勞務 支出	債務利息	土地租金支出	經常移轉			經常支出合計	投資及增資			
						對企業	對非 家庭 利及 機構 間	對政府		對國外	對營業基金	對非 營業 特種 基金	對民間企業
總計		396,622	102,525				31,510	16,000		546,657			
01 一般公共事務													
02 防衛													
03 公共秩序與安全													
04 教育													
05 保健													
06 社會安全與福利													
07 住宅及社區服務													
08 娛樂、文化與宗教													
09 燃料與能源													
10 農、林、漁、牧業													
11 礦業、製造業及營造業		396,622	102,525				31,510	16,000		546,657			
12 運輸及通信													
13 其他經濟服務													
14 環境保護													
15 其他支出													

管理工程處

濟性綜合分類表

年度

單位：新臺幣千元

資本支出														
資本移轉				土地購入	無形資產購入	固定資本形成							資本支出合計	總計
對企業	對非營利及民間機構	對政府	對國外			住宅	非住宅房屋	營建工程	運輸工具	資訊軟體	其他設備及機器	土地改良		
						1	30,000			2,350	3,705		36,056	582,713
							1	30,000		2,350	3,705		36,056	582,713