

中華民國 112 年

# 臺北市政府環境保護局 統計年報



臺北市政府環境保護局編製

中華民國 113 年 6 月出版



# 凡 例

- 一、本年報編製之目的，在於提供環境保護統計基本資料之最新數字及近年維護本市環境保護成果概況，以供各界參考應用。
- 二、本年報之資料時間以112年為主，並將歷年資料一併刊列，俾便長期時間數列之比較，藉資察往知來。
- 三、本年報各項資料，係根據本局各單位定期報表及其他有關資料蒐集彙編，資料來源分別註明於各表之下。
- 四、本年報所載資料若與前期有出入者，悉以本期所列數字為準。
- 五、本年報部分數字經予提高計量單位採用四捨五入計算，故總數與細數間略有差異。
- 六、表內所列「年」係指全年動態數字（自1月1日至12月31日止），「年底」係指12月底靜態數字。
- 七、本年報所用符號代表意義如下：
  - 「 - 」 表示無數值或數值無統計。
  - 「 -- 」 表示數值無意義。
  - 「 ... 」 表示數值尚未發布。
  - 「 0 」 表示數值不及半單位。
  - 「 (r) 」 表示數值修正。
- 八、各表數字如有必要須加以說明者，均於表下方附註說明。



# 目 次

壹、歷史沿革.....	1
貳、組織架構.....	4
參、業務職掌.....	5
肆、提要分析.....	9
伍、統計表.....	15
表 1 臺北市空氣污染物測定.....	16
表 2 臺北市溫室氣體排放量.....	17
表 3 臺北市河川水質監測結果.....	18
表 4 臺北市一般垃圾、事業員工生活垃圾及廚餘處理狀況 .....	19
表 5 臺北市資源回收成果.....	22
表 6 臺北市巨大垃圾.....	25
表 7 臺北市公民營廢棄物清除處理機構許可.....	26
表 8 臺北市受理公害污染陳情案件.....	27
表 9 臺北市實施環境消毒成果.....	30
表 10 臺北市廢機動車輛認定及移置.....	31

# 壹、歷史沿革

臺北市政府(以下簡稱本府)環境保護局(以下簡稱本局)為保護臺北市(以下簡稱本市)生活環境，提高市民生活品質，其組織的變革，莫不以防治公害、維護環境清潔為考量。

民國 57 年 7 月 1 日本市改制為院轄市，本局係以前「臺北市水肥處理委員會」及原屬衛生局之「清潔大隊」為基礎，於同年 10 月 23 日成立環境清潔處，設一至四科，主計、人事二室，辦理空氣、水污染防治及垃圾、水肥清運處理，督導考核、主計、人事等事項，下設水肥處理大隊，16 個區清潔隊，1 個保養廠。

民國 59 年 5 月增列家禽、家畜禁止飼養及取締職掌，增設安全室，60 年 5 月增加檢驗室、總務室及研究發展考核室等三室；62 年 6 月裁撤研究發展考核室，保養廠修正名稱為修車廠。

嗣因政府鑒於環境污染日益嚴重，必須積極保護環境，推行公害防治，改善國民生活環境，當作政務上之重要措施，行政院乃於 68 年 4 月 19 日第 1,627 次會議通過「加強臺灣地區環境保護方案」。本案中規定省及院轄市需設置環境保護局，本府乃奉行政院 71 年 5 月 10 日臺 71 衛字第 7567 號函核定，於民國 71 年 7 月 1 日將環境清潔處改制，成立環境保護局。並增加噪音、振動與病媒、毒性物質管制等項業務，增置第二科。

民國 72 年續增設垃圾衛生掩埋場。為加強違反環境保護法規案件稽查、取締、告發執行及裁決事項，於 73 年 2 月 1 日增設衛生稽查大隊為附屬機關。

75 年 5 月增設第四科，以規劃日益重要之垃圾處理、垃圾處理工程等業務，並增置副局長 1 人。

76 年 5 月 1 日成立內湖垃圾焚化廠，該廠不但是國內首座焚化廠，亦為當時 14 項重要經濟建設之一。其成立目的，乃利用現代化之設備及最新焚化技術，以減少垃圾體積，節省掩埋空間，有效控制二次污染，並回收能源。

復因應「焚化為主，掩埋為輔」的政策及有效紓解本市日益嚴重垃圾處理問題，爰於 78 年 7 月 1 日及 80 年 7 月 1 日相繼增設木柵、士林垃圾焚化廠(84 年 8 月 7 日配合行政區域調整改名為北投垃圾焚化廠)，82 年 12 月闢建山豬窟掩埋場。92 年 4 月為配合本府組織自治條例之制定，總務室改設為秘書室。

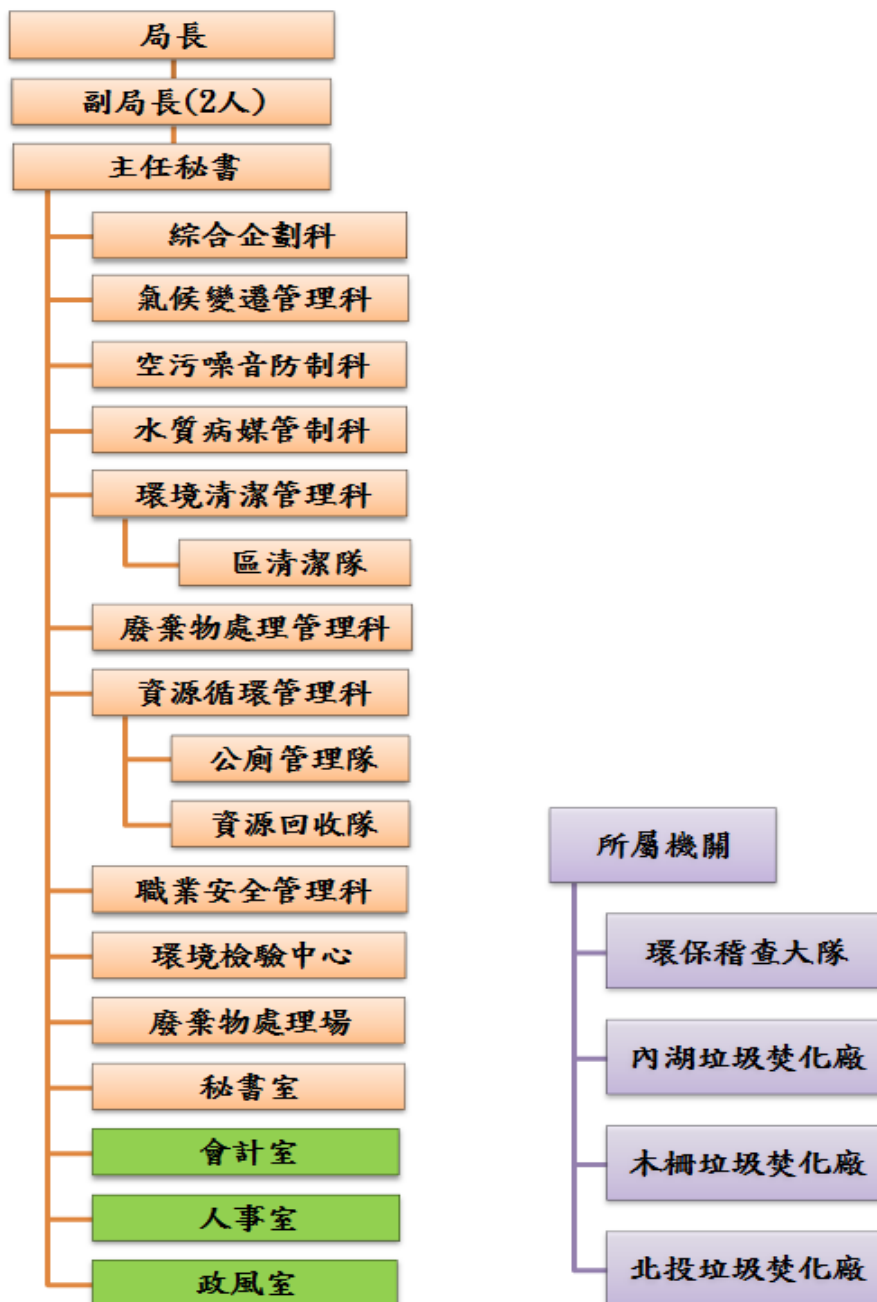
105 年 8 月新增「綜合企劃科」與「氣候變遷管理科」，解決環保局 20 餘年來新興環保法令由臨時任務編組主政之不正常狀態，並因應當前氣候變遷與環境議題日受重視的業務需求。依體例將科室名稱以業務功能性命名，「第一科」更名為「空污噪音防制科」，「第二科」更名為「水質病媒管制科」，「第三科」更名為「環境清潔管理科」，「第四科」更名

為「廢棄物處理管理科」，「第五科」更名為「資源循環管理科」，並依職業安全衛生法、勞工健康保護規則及其相關規定，將「第六科」更名為「職業安全管理科」，「垃圾衛生掩埋場」更名為「廢棄物處理場」。修車廠應修車業務委託民間機構辦理予以裁撤、水肥處理隊改設為公廁管理隊及資源回收隊，並將所屬衛生稽查大隊更名為環保稽查大隊，以更前瞻性之組織規劃，迎接更嚴峻之環境保護挑戰，並以更高效率、更低成本來滿足市民對環保之需求，提供更優質之環保服務。



## 貳、組織架構

本局隸屬於臺北市政府，為本府一級機關，置局長 1 人、副局長 2 人、主任秘書 1 人、專門委員 1 人及簡任技正 3 人，下設 8 科 4 室、環境檢驗中心、廢棄物處理場、區清潔隊、公廁管理隊及資源回收隊，預算員額 5,158 人，組織架構圖如下：



## 參、業務職掌

- (一)局本部：統籌環保局相關業務包含局長、副局長、主任秘書、專門委員、技正、秘書、視察、專員、聘用研究員、科員、辦事員等。
- (二)綜合企劃科：永續發展之規劃管理、綜合業務、環境影響評估之審查監督、環境教育、資訊系統規劃管理應用及管制考核等事項。
- (三)氣候變遷管理科：節能減碳與低碳城市規劃管理、溫室氣體減量規劃管制、氣候變遷調適規劃管理及環境保護國際合作事務等事項。
- (四)空污噪音防制科：環境與室內空氣品質管理、空氣污染防制、噪音與光害管制、輻射建築物善後處理及非游離輻射防護等事項。
- (五)水質病媒管制科：水污染防治、土壤與地下水污染整治、環境消毒、病媒管制、毒性化學物質與環境衛生用藥及飲用水管理等事項。
- (六)環境清潔管理科：環境清潔維護、雨水下水道與側溝清理、垃圾及回收物收集與清運、災後環境復原、環境衛生管理、

- 清潔隊分隊部及停車場興(整)建工程、執行、清潔用具及機  
具規劃、購置、管理等事項。
- (七)廢棄物處理管理科：廢棄物處理設施工程規劃、興建、營運  
督導、廢棄物處理回饋、垃圾清理收費規劃、一般廢棄物清  
除處理基金管理及其事業廢棄物管理等事項。
- (八)資源循環管理科：資源循環城市規劃、廢棄物源頭減量管  
理、資源回收規劃管理、公共廁所及流動廁所管理、專用垃  
圾袋管理等事項。
- (九)職業安全管理科：職業安全衛生規劃、員工與車輛機具職業  
安全衛生之訓練及管理等等事項。
- (十)環境檢驗中心：空氣污染、水污染、地下水污染監測、廢棄  
物、飲用水與其他環境品質檢驗及研究發展等等事項。
- (十一)廢棄物處理場：復育公園與回饋設施管理及廢棄物分  
類、處理與再利用等等事項。
- (十二)秘書室：文書、印信、庶務、出納、營繕工程、財務管  
理。
- (十三)會計室：依法辦理本局歲計、會計及統計事宜。
- (十四)人事室：人事管理。
- (十五)政風室：政風事項。

(十六)區清潔隊(含12區清潔隊、直屬清潔隊、溝渠清理第一、二隊)：

(1)12區清潔隊(依臺北市行政區範圍)：

(1).1路面清掃及清潔維護。

(1).2溝渠清疏及維護。

(1).3違規廣告物清除。

(1).4無牌無主廢棄機(汽)車查報處理。

(1).5一般廢棄物貯存設備之清潔維護。

(1).6一般廢棄物、資源回收物、廚餘收集、清運及處理。

(1).7行人專用清潔箱清理。

(1).8環境消毒。

(2)直屬清潔隊：

(2).1高架橋洩水孔清疏。

(2).2本市高架橋及聯外橋樑隔音牆面清洗。

(2).3道路、隧道及人行、車行地下道清洗。

(2).4行人專用清潔箱修護及拆裝。

(2).5廢汽、機車拖吊。

(2).6市民高架橋清掃、撿拾作業。

(2).7環境消毒。

(3)溝渠清理第一、二隊：

(3).1箱涵、涵管檢查作業。

(3).2箱涵、涵管及明溝清疏作業。

(十七)公廁管理隊和資源回收隊：

(1)公廁管理隊：公廁清潔維護稽查、拖車式流動廁所拖運清潔。

(2)資源回收隊：資源回收物過磅、再生家具販售、展示及延慧書庫管理。

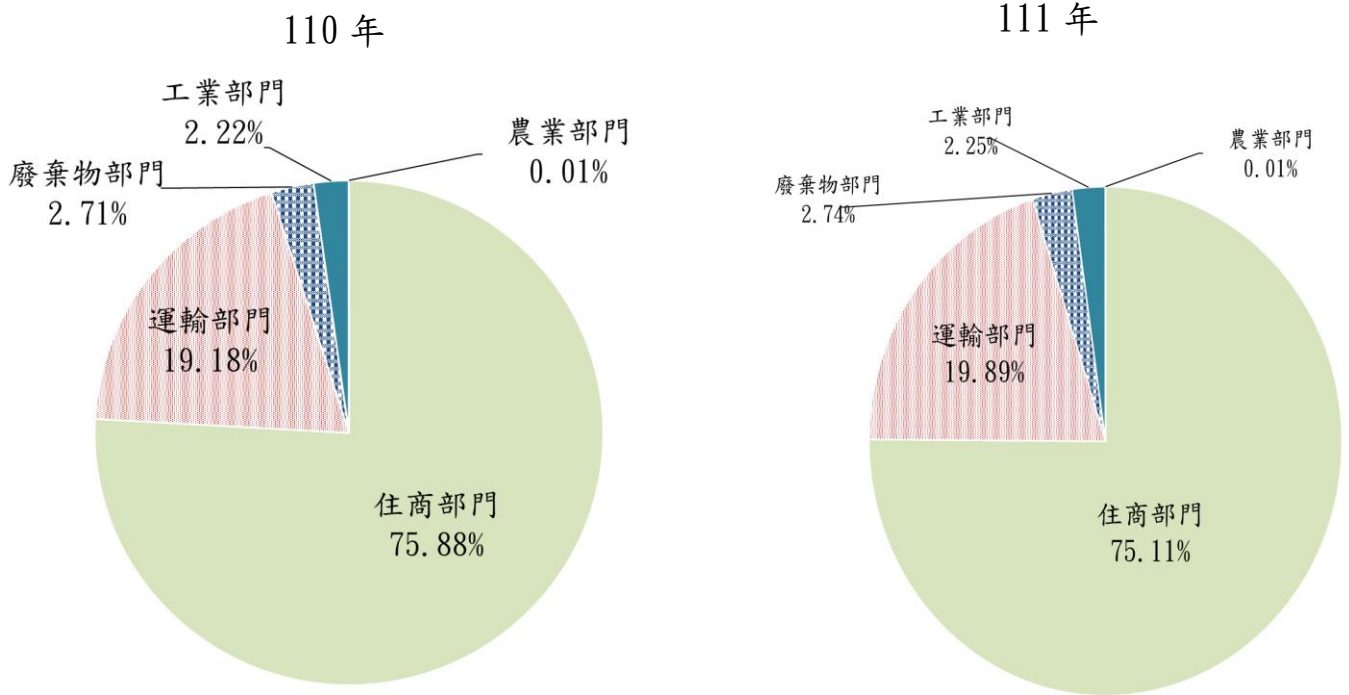
## 肆、提要分析

### 一、空氣污染物測定與溫室氣體排放

112 年臺北市月平均落塵量為每平方公里 2.36 公噸，總懸浮微粒為每立方公尺 32.17 微克，與 111 年比較，分別減少 1.21 公噸(-33.89%)及增加 6.00 微克(22.91%)，二氧化硫月平均濃度為 0.94ppb，較 111 年增加 0.01ppb(1.08%)；一氧化碳月平均濃度為 0.51ppm，較 111 年減少 0.01ppm(-1.92%)；另臭氧月平均濃度為 28.20ppb，較 111 年增加 0.08ppb(0.28%)。

111 年臺北市溫室氣體排放量 1084.88 萬公噸，較 110 年減少 29.38 萬公噸(-2.64%)，觀察整體結構以住商部門占 75.11%最多，運輸部門占 19.89%次之，其次依序為工業部門及廢棄物部門，分別占 2.74%及 2.25%，農業部門最少，僅占 0.01%；人均排放量 4.37 公噸，較 110 年減少 0.04 公噸；111 年臺北市溫室氣體排放部門所占比率若與 110 年比較，運輸、廢棄物及工業部門分別增加 0.71、0.03 及 0.03 個百分點，住商部門減少 0.77 個百分點，農業部門則持平。

## 溫室氣體排放量結構比



## 二、臺北市河段河川水質指標

本市率先各直轄市建置4座河川水質自動連續監測站，長期監測河川水質變化資訊，以關注民眾生活環境品質及水岸休閒遊憩。目前除連續自動監測站，另每月針對轄域河川(淡水河、基隆河、新店溪、景美溪、雙溪、磺溪、貴子坑溪、山豬窟溪、磺港溪)16定點進行水質採樣檢測。

目前本中心用於評估河川水質之綜合性指標為「河川污染指數，River Pollution Index」簡稱「RPI」。RPI指數係以水中溶氧量(DO)、生化需氧量(BOD5)、懸浮固體(SS)、與氨氮(NH<sub>3</sub>-N)等四項水質參數之濃度值，經計

算所得之指數積分值，來判定河川水質污染程度，可分為：稍/未受污染、輕度、中度、嚴重等四級。

112年淡水河臺北市河段河川水質指標(RPI)3年移動平均值以淡水河 4.94 為最高，新店溪 3.48 次之，基隆河 3.31 再次之，景美溪 2.08 為最後，與 111 年相比淡水河、基隆河、及新店溪分別減少 1.98、1.49、8.66 個百分點，景美溪則增加 6.12 個百分點。

### 三、一般廢棄物統計

112 年臺北市一般廢棄物產生量 98 萬 9,728 公噸，一般垃圾量 29 萬 4,273 公噸占 29.73%，資源垃圾回收量 64 萬 7,708 公噸占 65.44%，廚餘回收量 4 萬 7,745 公噸占 4.82%，前述各項產生量與 111 年相較，一般垃圾量、資源垃圾回收分別增加 40.97、27.48 個百分點，廚餘回收量減少 7.14 個百分點。另 112 年平均每人每日一般廢棄物產生量為 1.09 公斤。

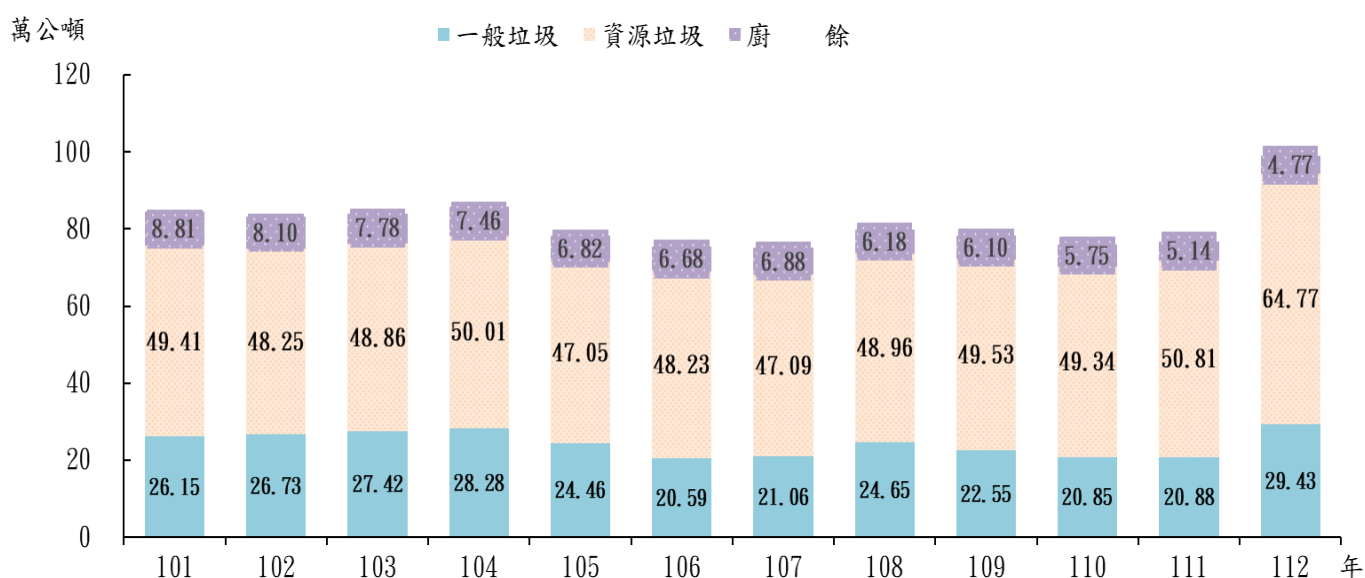
112 年臺北市資源回收 64 萬 7,708 公噸，較 111 年增加 13 萬 9,603 公噸(27.48%)，其中以紙類回收 28 萬 0,341 萬公噸(占 56.59%)為最大宗，鐵、鋁容器以外之其他金屬製品 19



萬 9,906 公噸(占 30.86%)居次。112 年巨大垃圾 1 萬 1,552 公噸，與 111 年持平。

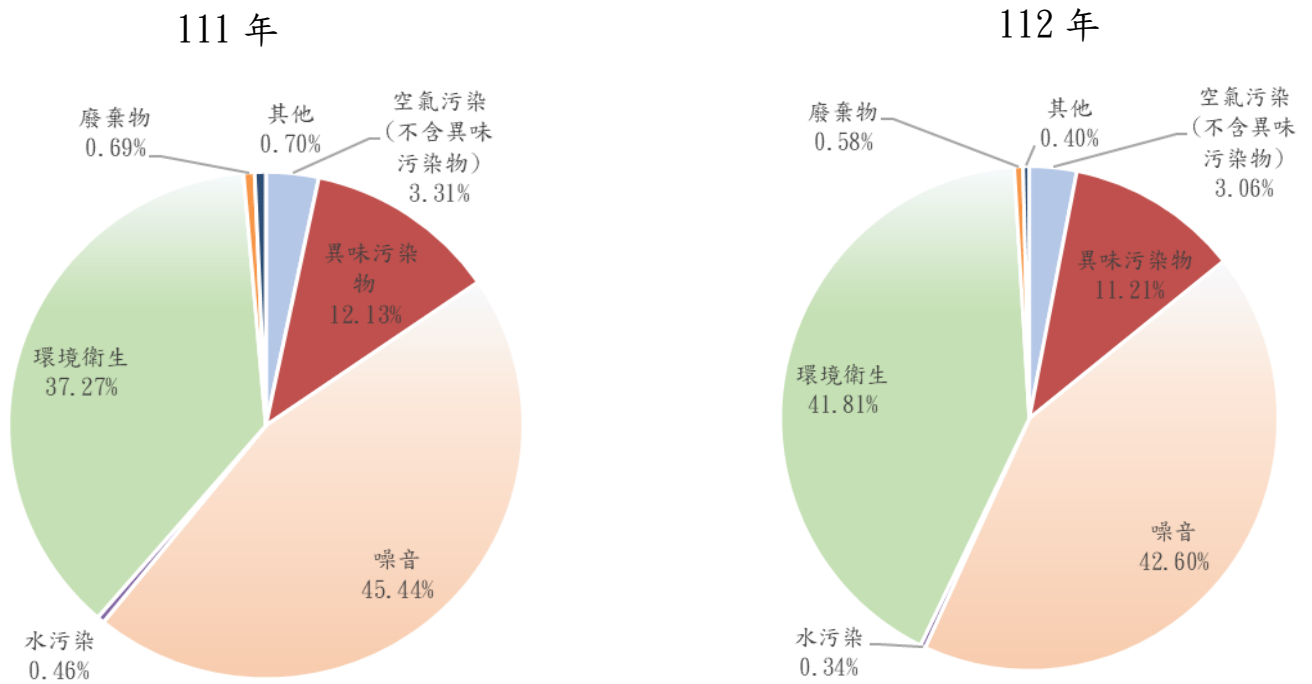
112 年本市持有有效許可證或同意設置文件之公民營廢棄物清除機構 413 家，較 111 年增加家數 10 家(2.48%)，以乙級清除業者 275 家占 66.59%最多，丙級清除業者 133 家占 32.20%居次，甲級清除業者 5 家占 1.21%為最後；另廢棄物處理機構 1 家，與 111 年持平。

臺北市一般廢棄物產生量概況



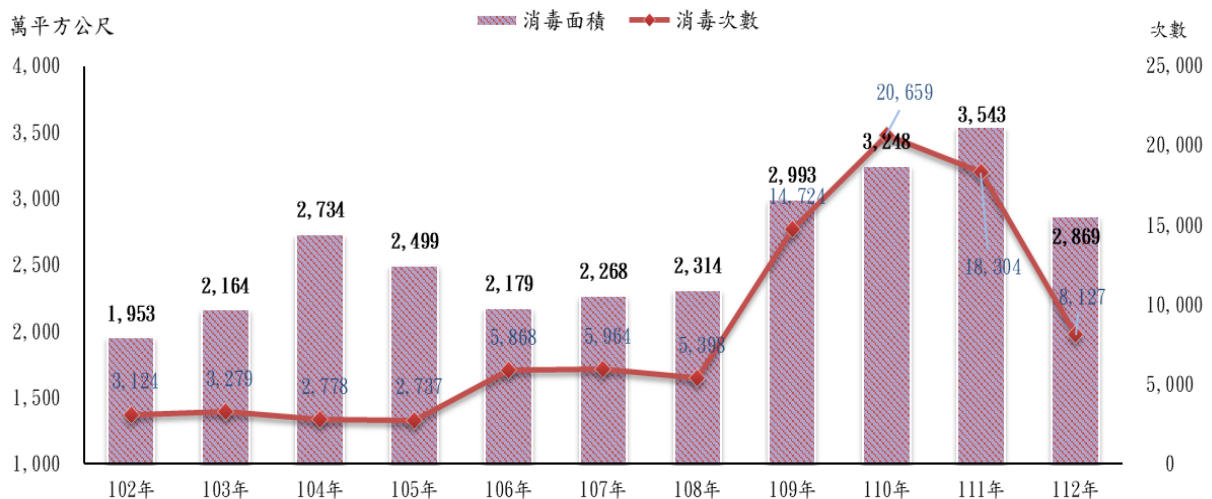
#### 四、受理公害污染陳情案件

112 年受理公害污染陳情案件 4 萬 9,911 件，較 111 年增加 3,478 件(7.49%)，觀察受理案件之被陳情對象，陳情案件以公共場所 1 萬 5,682 件占 31.42%最多，一般居民 1 萬 4,773 件占 29.60%居次；若觀察受理案件之污染項目，以噪音 2 萬 1,262 件(占 42.60%)最多，環境衛生 2 萬 868 件(占 41.81%)次之。



### 五、環境消毒成果

112年針對本市環境消毒計8,127次，消毒面積計2,869萬950平方公尺，與111年相比減少10,177次(-55.60%)，消毒面積減少673萬4,940平方公尺(-19.01%)；放置殺蟲粒劑2萬4,300克，較111年減少10萬9,498克(-81.84%)；消毒車輛17輛，與111年持平。



## 六、廢機動車輛認定及移置

112 年廢機動車輛認定數為 1 萬 870 輛，較 111 年增加 2,638 輛 (32.08%)，其中汽車 1,022 輛及機車 9,848 輛，分別較上年度增加 449 輛(126.48%)及 2,189 輛(27.83%)，另廢機動車輛完成移置數 5,109 輛，較 111 年增加 130 輛(2.18%)，無法完成移置數 1,880 輛，較 111 年增加 38 輛(1.68%)。

## 伍、統計表

表1 臺北市空氣污染物測定

年(月)別	落 塵			總懸浮微粒 μg/m <sup>3</sup>	鉛 μg/m <sup>3</sup>	懸浮微粒 μg/m <sup>3</sup>	細懸浮微粒 (PM2.5) μg/m <sup>3</sup>	二氧化硫 ppb	一氧化碳 ppm	二氧化氮 ppb	臭氧 ppb
	總 量 ton/km <sup>2</sup>	水溶性物質 ton/km <sup>2</sup>	不溶性物質 ton/km <sup>2</sup>								
108年	3.81	2.71	1.10	32.63	-	29.40	14.00	1.58	0.57	13.89	27.57
109年	4.53	2.70	1.83	32.85	-	28.33	12.62	1.01	0.56	13.16	27.02
110年	4.09	2.68	1.41	28.19	-	30.35	13.20	0.97	0.54	12.37	27.35
111年	3.56	2.57	0.99	26.17	-	26.67	10.95	0.93	0.52	11.44	28.12
<b>112年</b>	<b>2.36</b>	<b>1.51</b>	<b>0.85</b>	<b>32.17</b>	-	<b>31.32</b>	<b>10.63</b>	<b>0.94</b>	<b>0.51</b>	<b>10.64</b>	<b>28.20</b>
1月	2.80	1.34	1.47	18.00	-	31.46	13.00	0.95	0.54	11.20	29.31
2月	2.32	1.10	1.21	29.00	-	32.21	11.62	0.95	0.58	13.08	28.21
3月	1.45	1.22	0.24	47.00	-	37.06	12.70	0.93	0.53	13.10	32.13
4月	2.06	1.06	1.00	46.00	-	44.24	15.61	0.90	0.52	12.00	33.70
5月	2.20	1.60	0.60	40.00	-	35.73	11.63	0.84	0.50	10.44	29.83
6月	1.79	1.35	0.44	32.00	-	28.11	8.97	1.12	0.50	10.29	22.24
7月	2.90	1.70	1.21	24.00	-	26.02	7.22	1.04	0.45	8.54	20.68
8月	3.10	1.87	1.23	31.00	-	29.64	8.52	0.98	0.52	9.42	22.53
9月	1.96	1.09	0.87	23.00	-	22.71	8.24	0.92	0.49	7.58	23.17
10月	2.02	1.28	0.75	20.00	-	28.20	9.73	0.82	0.47	8.48	37.82
11月	2.96	2.21	0.76	32.00	-	32.00	10.28	0.96	0.44	10.23	33.13
12月	2.70	2.31	0.39	44.00	-	28.50	10.09	0.92	0.57	13.30	25.60

資料來源：本局環境檢驗中心。

說 明：各項空氣污染物測定值係月平均數。本表自106年度起編報。

表2 臺北市溫室氣體排放量

年別	總計			住商部門		運輸部門		廢棄物部門		工業部門		農業部門	
	排放量	排放部門 所占比率	平均每人 溫室氣體 排放量	排放量	排放部門 所占比率	排放量	排放部門 所占比率	排放量	排放部門 所占比率	排放量	排放部門 所占比率	排放量	排放部門 所占比率
	(萬公噸)	(%)	(公噸)	(萬公噸)	(%)	(萬公噸)	(%)	(萬公噸)	(%)	(萬公噸)	(%)	(萬公噸)	(%)
100年	1245.92	100.00	4.70	932.20	74.82	243.39	19.53	34.88	2.80	35.29	2.83	0.17	0.01
101年	1219.63	100.00	4.56	909.60	74.58	242.13	19.85	33.25	0.79	34.48	2.83	0.17	0.01
102年	1195.52	100.00	4.45	884.90	74.02	244.87	20.48	33.43	2.80	32.14	2.69	0.17	0.01
103年	1199.16	100.00	4.44	886.63	73.94	251.57	20.98	29.28	2.44	31.52	2.63	0.16	0.01
104年	1208.53	100.00	4.47	893.45	73.93	256.77	21.25	28.82	2.38	29.33	0.00	0.16	0.01
105年	1240.97	100.00	4.60	921.30	74.24	261.03	21.03	28.97	2.33	29.52	2.38	0.15	0.01
106年	1261.64	100.00	4.70	945.39	74.93	254.87	20.20	30.84	2.44	30.40	2.41	0.15	0.01
107年	1211.36	100.00	4.54	902.21	74.87	249.28	20.58	30.96	2.17	28.76	2.37	0.15	0.01
108年	1159.55	100.00	4.38	854.97	73.73	245.70	21.19	32.07	2.77	26.67	2.30	0.14	0.01
109年	1138.79	100.00	4.38	849.51	74.60	234.41	20.58	25.83	2.27	28.89	2.54	0.15	0.01
110年	1114.26	100.00	4.41	845.55	75.89	213.76	19.18	30.14	2.71	24.66	2.21	0.15	0.01
<b>111年</b>	<b>1084.88</b>	<b>100.00</b>	<b>4.37</b>	<b>814.94</b>	<b>75.12</b>	<b>215.73</b>	<b>19.89</b>	<b>29.70</b>	<b>2.74</b>	<b>24.36</b>	<b>2.25</b>	<b>0.15</b>	<b>0.01</b>

資料來源：本局氣候變遷管理科。

表3 臺北市河段河川水質指標 (RPI)

年別	淡水河	基隆河	新店溪	景美溪
101年	5.39	3.83	3.55	2.68
102年	5.26	3.50	3.27	2.64
103年	5.06	3.45	3.26	2.47
104年	5.43	3.72	3.41	2.53
105年	4.96	3.78	3.25	2.22
106年	4.72	3.76	3.10	2.05
107年	4.58	3.66	3.08	1.97
108年	4.76	3.38	3.09	1.99
109年	5.08	3.34	3.49	2.02
110年	5.21	3.38	3.84	2.01
111年	5.04	3.36	3.81	1.96
<b>112年</b>	<b>4.94</b>	<b>3.31</b>	<b>3.48</b>	<b>2.08</b>

資料來源：本局水質病媒管制科。

說明：河川水質指標(RPI)為3年移動平均值，係指當年及前2年每月RPI之平均數。

表4 臺北市一般垃圾及廚餘處理狀況(環境部統計處查詢)

單位：公噸

年(月)別	一般廢棄物產生量						
	總產生量	按項目分			按清運單位分		
		一般垃圾	事業員工 生活垃圾 ①	資源垃圾 ②	廚餘	環保單位自行 或委託清運	公私處所自行 或委託清運
101年	843,699	261,524	-	494,107	88,067	367,398	476,300
102年	830,676	267,250	-	482,462	80,964	372,760	457,916
103年	840,555	274,166	-	488,565	77,824	374,003	466,553
104年	857,431	282,756	-	500,053	74,622	381,420	476,011
105年	783,268	244,574	-	470,481	68,213	352,116	431,153
106年	755,026	205,932	-	482,330	66,764	317,151	437,876
107年	750,275	210,570	37,694	470,866	68,839	285,079	465,196
108年	797,948	246,461	53,783	489,638	61,849	292,128	505,820
109年	781,781	225,475	36,217	495,277	61,028	284,636	497,145
110年	759,391	208,452	25,647	493,402	57,537	275,487	483,904
111年	768,277	208,756	15,693	508,105	51,415	216,507	551,770
<b>112年</b>	<b>989,728</b>	<b>294,273</b>	<b>22,037</b>	<b>647,708</b>	<b>47,745</b>	<b>341,510</b>	<b>648,217</b>
1月	83,423	31,304	1,999	48,124	3,994	36,321	47,101
2月	67,021	24,942	1,739	38,374	3,705	28,734	38,286
3月	76,732	26,378	1,944	46,325	4,029	30,316	46,416
4月	63,346	20,515	1,869	38,783	4,048	23,975	39,371
5月	81,039	25,604	1,980	51,114	4,321	29,704	51,335
6月	89,687	23,900	1,904	61,279	4,507	28,747	60,940
7月	78,893	23,102	1,922	51,429	4,362	27,554	51,340
8月	80,812	23,378	1,765	53,382	4,052	27,775	53,037
9月	91,470	23,070	1,829	64,680	3,720	26,447	65,023
10月	92,545	24,120	1,808	64,690	3,735	27,484	65,060
11月	90,265	21,938	1,567	64,757	3,571	25,298	64,968
12月	94,495	26,022	1,711	64,771	3,701	29,155	65,340

資料來源：本局廢棄物處理管理科。

附註：①事業員工生活垃圾107年起統計。②含包裝用發泡塑膠回收量。



表4 臺北市一般垃圾、事業員工 生活垃圾及廚餘處理狀況(續1)

單位：公噸

年(月)別	一般廢棄物處理量									
	總計	回收再利用						焚化		
		合計	資源垃圾	廚餘				合計	產生垃圾	過去暫存垃圾
				計	堆肥	養豬	其他			
101年	843,699	582,174	494,107	88,067	62,553	25,514	-	261,524	261,524	-
102年	830,676	563,426	482,462	80,964	61,854	19,110	-	267,250	267,250	-
103年	840,555	566,389	488,565	77,824	60,358	17,466	-	274,166	274,166	-
104年	857,431	574,675	500,053	74,622	58,420	16,202	-	282,756	282,756	-
105年	783,268	538,694	470,481	68,213	56,096	12,117	-	244,574	244,574	-
106年	755,026	549,094	482,330	66,764	57,581	9,183	-	205,932	205,932	-
107年	750,275	539,705	470,866	68,839	61,121	7,718	-	210,570	210,570	-
108年	797,948	551,487	489,638	61,849	56,402	5,447	-	246,461	246,461	-
109年	781,781	556,306	495,277	61,028	57,049	3,979	-	225,475	225,475	-
110年	759,391	550,939	493,402	57,537	54,759	2,778	-	208,452	208,452	-
111年	768,277	559,521	508,105	51,415	48,660	2,755	-	208,756	208,756	-
<b>112年</b>	<b>989,728</b>	<b>695,454</b>	<b>647,708</b>	<b>47,745</b>	<b>44,870</b>	<b>2,875</b>	<b>-</b>	<b>294,273</b>	<b>294,273</b>	<b>-</b>
1月	83,423	52,119	48,124	3,994	3,745	250	-	31,304	31,304	-
2月	67,021	42,079	38,374	3,705	3,467	238	-	24,942	24,942	-
3月	76,732	50,354	46,325	4,029	3,784	244	-	26,378	26,378	-
4月	63,346	42,831	38,783	4,048	3,806	242	-	20,515	20,515	-
5月	81,039	55,435	51,114	4,321	4,072	249	-	25,604	25,604	-
6月	89,687	65,786	61,279	4,507	4,259	248	-	23,900	23,900	-
7月	78,893	55,792	51,429	4,362	4,110	252	-	23,102	23,102	-
8月	80,812	57,434	53,382	4,052	3,819	233	-	23,378	23,378	-
9月	91,470	68,400	64,680	3,720	3,485	235	-	23,070	23,070	-
10月	92,545	68,425	64,690	3,735	3,510	225	-	24,120	24,120	-
11月	90,265	68,327	64,757	3,571	3,342	229	-	21,938	21,938	-
12月	94,495	68,472	64,771	3,701	3,471	230	-	26,022	26,022	-

資料來源：本局廢棄物處理管理科。

表4 臺北市一般垃圾、事業員工 生活垃圾及廚餘處理狀況(續2完)

單位：公噸

年(月)別	一般廢棄物處理量			新增一般 廢棄物 暫存量	期 中 總人口數 (千人)	平均每人每日 一般廢棄物產生量 (公斤) ①	平均每人每日 廚餘回收量 (公斤) ②	一般廢棄物 回收率 (%) ③
	衛 生 掩 埋							
	合計	當期產生垃圾	過去暫存垃圾					
100年	-	-	-	-	2,635	0.997	0.092	60.52
101年	-	-	-	-	2,662	0.866	0.090	69.00
102年	-	-	-	-	2,680	0.849	0.083	67.83
103年	-	-	-	-	2,694	0.855	0.079	67.38
104年	-	-	-	-	2,704	0.869	0.076	67.02
105年	-	-	-	-	2,700	0.793	0.069	68.78
106年	-	-	-	-	2,689	0.769	0.068	72.73
107年	-	-	-	-	2,676	0.768	0.070	71.93
108年	-	-	-	-	2,657	0.823	0.064	69.11
109年	-	-	-	-	2,624	0.814	0.064	71.16
110年	-	-	-	-	2,563	0.812	0.061	72.55
111年	-	-	-	-	2,503	0.841	0.056	72.83
<b>112年</b>	-	-	-	-	<b>2,496</b>	<b>1.086</b>	<b>0.052</b>	<b>70.27</b>
1月	-	-	-	-	2,484	1.083	0.052	62.48
2月	-	-	-	-	2,489	0.962	0.053	62.78
3月	-	-	-	-	2,492	0.993	0.052	65.62
4月	-	-	-	-	2,497	0.846	0.054	67.61
5月	-	-	-	-	2,500	1.046	0.056	68.40
6月	-	-	-	-	2,503	1.194	0.060	73.35
7月	-	-	-	-	2,506	1.016	0.056	70.72
8月	-	-	-	-	2,507	1.040	0.052	71.07
9月	-	-	-	-	2,507	1.216	0.049	74.78
10月	-	-	-	-	2,507	1.191	0.048	73.94
11月	-	-	-	-	2,509	1.199	0.047	75.70
12月	-	-	-	-	2,511	1.214	0.048	72.46

資料來源：本局廢棄物處理管理科。

附註：①平均每人每日一般廢棄物產生量=一般廢棄物產生量/(當日日數\*期中人口數)。

②平均每人每日廚餘回收量=廚餘回收量/(當日日數\*期中人口數)。

③一般廢棄物回收率=(回收再利用量)/一般廢棄物產生量×100%。

表5 臺北市資源 回收成果統計

單位：公斤

年(月)別	總量	按清運單位分		按項目分					
		環保單位自行 或委託清運	公私處所自行 或委託清運	紙類	紙容器	鋁箔包	鋁容器	鐵容器	其他金屬製品
101年	478,628,808	25,661,922	452,966,886	277,960,778	1,909,487.53	517,357	557,262	9,734,129	151,833,588
102年	466,450,073	26,834,091	439,615,982	248,842,462	2,058,896.63	600,270	512,938	10,532,606	171,260,607
103年	473,933,323	28,519,621	445,413,702	274,592,423	1,869,366.60	2,108,408	645,055	8,716,245	150,131,214
104年	484,976,783	31,142,901	453,833,882	286,851,056	2,006,457.91	1,614,605	1,035,982	9,824,249	152,922,705
105年	456,831,797	35,910,508	420,921,289	301,786,849	3,808,690	1,967,340	1,274,139	7,239,357	114,094,527
106年	468,298,605	38,085,451	430,213,154	278,899,924	3,203,905	2,202,456	1,839,875	9,165,327	145,440,307
107年	459,035,199	40,840,387	418,194,812	266,477,261	3,322,712	2,068,035	1,706,519	9,145,277	145,844,011
108年	478,900,518	43,510,109	435,390,409	274,201,691	3,071,132	726,770	897,220	8,217,950	155,475,492
109年	495,277,394	59,348,823	435,928,571	278,121,723	4,360,808	2,613,689	922,661	7,920,533	149,630,092
110年	493,402,353	62,206,634	431,195,719	274,468,230	5,540,656	1,678,879	1,369,997	8,504,392	147,311,398
111年	508,192,650	61,607,205	446,585,445	280,341,113	4,127,530	1,957,668	1,552,342	8,867,096	152,413,072
<b>112年</b>	<b>647,708,486</b>	<b>61,647,266</b>	<b>586,061,220</b>	<b>366,565,080</b>	<b>4,531,719</b>	<b>2,224,301</b>	<b>1,807,135</b>	<b>11,443,499</b>	<b>199,905,697</b>
1月	48,124,266	6,296,246	41,828,020	26,664,675	359,566	195,218	145,106	836,745	14,295,403
2月	38,373,764	4,599,322	33,774,442	21,210,990	287,814	155,920	115,990	684,127	11,561,405
3月	46,325,397	4,853,084	41,472,313	25,842,973	330,458	175,010	135,342	818,889	14,138,374
4月	38,783,032	4,424,866	34,358,166	21,391,806	292,486	158,913	118,015	686,046	11,707,502
5月	51,114,136	5,263,887	45,850,249	28,715,454	345,463	182,990	145,308	899,403	15,638,066
6月	61,278,850	5,618,185	55,660,665	34,843,731	377,519	193,864	164,097	1,075,890	18,997,989
7月	51,429,270	5,435,375	45,993,895	28,991,420	372,194	183,773	146,146	903,503	15,679,193
8月	53,382,246	5,365,854	48,016,392	30,094,313	377,875	188,340	150,557	939,959	16,400,795
9月	64,679,897	5,014,836	59,665,061	37,177,240	454,440	198,945	171,938	1,148,273	20,332,068
10月	64,689,620	4,956,021	59,733,599	37,207,112	455,252	199,157	172,385	1,149,875	20,336,625
11月	64,756,563	4,853,505	59,903,058	37,237,887	452,258	196,005	171,023	1,150,724	20,434,470
12月	64,771,445	4,966,085	59,805,360	37,187,479	426,394	196,166	171,228	1,150,065	20,383,807

資料來源：本局資源循環科。

表5 臺北市資源回收成果統計(續1)

單位：公斤

年(月)別	按項目分								
	塑膠容器	其他塑膠製品 ①	輪胎	玻璃容器	其他玻璃製品	照明光源	乾電池	鉛蓄電池	家電
101年	14,111,960	368,759	629,415	10,998,857	-	369,988	884,962	258,887	2,546,220
102年	14,096,849	377,233	676,042	10,045,602	-	398,030	367,073	34,632	2,422,139
103年	17,626,562	345,814	650,354	10,071,327	-	410,653	370,894	106,993	2,620,005
104年	12,354,298	383,100	755,179	11,202,390	-	242,662	199,941	24,356	2,058,463
105年	8,558,128	370,093	901,767	9,542,861	384	239,786	220,725	25,639	1,258,335
106年	6,407,473	392,185	1,366,702	8,893,180	-	242,260	235,965	19,642	773,477
107年	6,241,312	400,383	1,272,256	7,145,387	4,398	243,215	245,361	22,135	886,190
108年	5,888,963	5,412,156	1,182,359	6,505,917	5,688	226,127	271,826	16,893	1,257,025
109年	7,614,037	7,132,991	1,149,802	4,741,425	5,356	207,994	247,741	11,286	1,488,629
110年	8,167,637	3,210,791	1,119,063	4,065,084	5,299	194,382	1,300,677	18,776	1,485,781
111年	508,192,650	61,607,205	1,109,623	3,956,323	5,488	280,562	1,756,862	32,191	1,592,892
<b>112年</b>	<b>11,158,057</b>	<b>2,058,235</b>	<b>1,081,628</b>	<b>3,646,999</b>	<b>7,206</b>	<b>310,601</b>	<b>1,946,719</b>	<b>16,939</b>	<b>1,888,867</b>
1月	805,301	207,414	74,124	272,776	514	24,383	158,507	2,387	162,609
2月	670,270	149,238	100,043	258,170	415	26,457	154,075	232	107,750
3月	804,481	172,397	100,794	218,080	510	22,194	175,207	1,204	126,808
4月	680,438	157,678	93,553	261,472	423	21,945	154,338	236	107,774
5月	880,923	173,984	78,855	399,699	564	26,464	159,523	314	172,225
6月	1,052,848	173,227	90,225	529,812	684	30,458	151,647	4,332	201,477
7月	883,574	158,323	94,105	110,295	565	18,999	145,587	315	169,010
8月	919,384	192,799	89,345	292,228	590	26,249	168,430	2,309	171,938
9月	1,122,357	172,938	83,286	323,175	734	29,713	165,753	409	167,774
10月	1,113,325	172,478	84,626	338,048	735	27,158	173,824	410	150,164
11月	1,110,586	159,611	95,956	321,457	737	28,506	165,861	4,381	179,086
12月	1,114,570	168,148	96,716	321,787	735	28,075	173,967	410	172,252

資料來源：本局資源循環科。

附註：①其他塑膠製品含包裝用發泡塑膠回收量。

表5 臺北市資源回收成果統計(續2完)

單位：公斤

年(月)別	按項目分						
	資訊物品	光碟片	行動電話 (含充電器)	農藥容器及特殊 環境用藥容器	舊衣類	食用油	其他
101年	2,571,542	12,165	1,118	2,185	1,728,747.63	-	1,631,400
102年	1,787,965	12,221	12,367	1,665	1,245,458.22	-	1,165,017
103年	978,704	5,090	16,172	860	798,335.31	16,939	1,851,911
104年	662,548	9,550	24,206	1,748	1,374,805.68	135,367	1,293,116
105年	466,603	10,162	37,385	1,437	1,504,295	126,551	3,396,744
106年	636,881	8,842	41,147	766	1,275,038	125,032	7,128,221
107年	757,396	12,055	148,861	669	1,321,503	95,788	11,674,475
108年	643,508	21,033	142,608	32	1,295,941	72,906	13,367,281
109年	718,979	17,304	150,877	1,350	1,176,345	71,272	26,972,500
110年	666,014	17,115	149,234	-	928,669	70,346	33,129,933
111年	508,192,650	61,607,205	240,858	900	1,244,578	68,865	36,926,221
<b>112年</b>	<b>871,251</b>	<b>15,135</b>	<b>403,261</b>	<b>1,480</b>	<b>1,169,270</b>	<b>92,362</b>	<b>36,563,045</b>
1月	81,192	1,168	30,674	-	123,455	4,807	3,678,242
2月	62,757	273	27,478	-	75,564	6,321	2,718,475
3月	65,378	1,385	30,533	-	96,376	5,976	3,063,028
4月	60,298	277	27,709	440	128,379	5,758	2,727,546
5月	71,627	371	32,271	-	80,483	6,519	3,103,630
6月	74,971	2,359	37,255	-	127,947	12,937	3,135,581
7月	73,493	372	33,007	-	85,034	8,516	3,371,846
8月	71,015	3,449	33,131	-	90,580	6,339	3,162,621
9月	83,285	1,522	37,757	-	69,112	7,627	2,931,551
10月	73,871	482	37,784	-	79,060	10,065	2,907,184
11月	74,757	484	37,850	-	88,039	8,924	2,837,961
12月	78,607	2,993	37,812	1,040	125,241	8,573	2,925,380

資料來源：本局資源循環科。

表6 臺北市巨大垃圾統計

單位:公噸

年(月)別	總量	按項目分					按清運單位分		按處理方式分				
		傢具	彈簧床	腳踏車	樹枝	其他	環保單位自行 或委託清運	公私處所自行 或委託清運	回收再利用			焚化	衛生掩埋
									合計	修復後再使用	破碎分選後 再利用		
101年	15,478	9,822	1,132	133	4,391	-	11,412	4,066	15,478	309	15,170	-	-
102年	16,012	10,432	1,407	132	4,041	-	12,496	3,516	16,012	289	15,723	-	-
103年	14,632	9,796	1,527	170	3,140	-	11,864	2,768	14,632	264	14,368	-	-
104年	15,076	8,629	1,918	191	4,338	-	12,815	2,261	15,076	283	14,793	-	-
105年	13,649	8,005	2,080	265	3,299	-	10,805	2,844	13,649	265	13,384	-	-
106年	14,031	8,302	2,253	334	3,143	-	11,081	2,951	14,031	240	13,792	-	-
107年	11,831	8,002	2,402	389	1,039	-	11,068	763	11,831	227	11,604	-	-
108年	10,737	7,201	2,627	370	540	-	10,467	270	10,737	141	10,596	-	-
109年	13,622	7,898	2,816	356	2,551	-	11,225	2,397	13,622	130	13,492	-	-
110年	11,943	6,630	2,907	318	2,088	-	10,041	1,902	11,943	122	11,821	-	-
111年	11,984	6,515	3,134	313	2,022	-	10,097	1,887	11,984	158	11,826	-	-
<b>112年</b>	<b>11,552</b>	<b>6,117</b>	<b>2,922</b>	<b>357</b>	<b>2,155</b>	<b>-</b>	<b>9,307</b>	<b>1,945</b>	<b>11,552</b>	<b>131</b>	<b>11,420</b>	<b>-</b>	<b>-</b>
1月	1,006	600	255	27	124	-	901	105	1,006	10	996	-	-
2月	872	491	202	27	152	-	722	150	872	5	867	-	-
3月	1,081	598	238	32	213	-	908	173	1,081	21	1,060	-	-
4月	819	466	216	24	113	-	710	109	819	11	808	-	-
5月	1,005	525	252	36	191	-	842	163	1,005	12	993	-	-
6月	1,054	546	251	29	227	-	546	208	1,054	17	1,037	-	-
7月	1,081	606	271	35	168	-	917	164	1,081	8	1,073	-	-
8月	1,057	545	274	30	208	-	868	189	1,057	9	1,048	-	-
9月	850	389	233	30	198	-	700	150	850	8	842	-	-
10月	899	431	237	29	203	-	709	190	899	10	889	-	-
11月	905	434	249	32	190	-	718	187	905	7	898	-	-
12月	922	486	242	26	168	-	765	157	922	13	909	-	-

資料來源：本局廢棄物處理科。

表7 臺北市公民營廢棄物清除處理機構許可

單位：家數

年別	清除機構				處理機構					
	總計	甲級	乙級	丙級	同意設置			處理許可		
					總計	甲級	乙級	總計	甲級	乙級
101年	339	5	235	99	-	-	-	-	-	-
102年	358	6	243	109	-	-	-	1	1	-
103年	378	9	258	111	-	-	-	1	1	-
104年	393	8	262	123	-	-	-	1	1	-
105年	383	7	253	123	-	-	-	1	1	-
106年	392	6	259	127	-	-	-	1	1	-
107年	389	5	259	125	-	-	-	1	1	-
108年	381	4	250	127	-	-	-	1	1	-
109年	397	4	265	128	-	-	-	1	1	-
110年	408	4	275	129	-	-	-	1	1	-
111年	403	4	269	130	-	-	-	1	1	-
112年	<b>413</b>	<b>5</b>	<b>275</b>	<b>133</b>	-	-	-	<b>1</b>	<b>1</b>	-

資料來源：本局廢棄物管理科。

表8 臺北市公害污染陳情案件受理統計

單位:件

年(月)別	總計	按被陳情對象別								
		機關團體 學校醫院	商業	工業(廠)	營建工程	交通工具	一般居民	公共場所	禽畜、 養殖業	其他
101年	61,672	569	14,513	634	7,901	3,587	28,732	-	-	5,736
102年	66,072	656	15,559	627	7,606	4,709	29,730	-	-	7,185
103年	72,712	755	16,440	608	7,851	6,002	29,984	-	-	11,072
104年	61,120	632	15,336	528	5,907	5,111	25,979	-	-	7,627
105年	53,815	622	13,072	491	4,715	4,528	22,916	-	-	7,471
106年	57,670	764	13,568	533	4,446	4,631	27,157	-	-	6,571
107年	55,087	963	12,782	674	5,585	2,932	26,544	-	-	5,607
108年	52,779	1,034	11,459	525	5,639	2,557	26,322	-	-	5,243
109年	58,148	966	12,759	477	7,400	1,192	22,435	11,339	-	1,580
110年	54,650	626	11,526	315	7,736	350	16,567	16,703	2	825
111年	46,433	492	10,465	192	6,771	372	13,549	13,878	-	714
<b>112年</b>	<b>49,911</b>	<b>513</b>	<b>11,121</b>	<b>208</b>	<b>6,346</b>	<b>384</b>	<b>14,773</b>	<b>15,682</b>	<b>1</b>	<b>883</b>
1月	3,728	28	935	15	419	22	1,095	1,172	-	42
2月	3,479	31	892	11	503	33	944	978	-	87
3月	4,560	45	1,178	26	607	27	1,172	1,451	-	54
4月	4,199	44	960	19	623	44	1,124	1,305	-	80
5月	4,405	35	945	19	532	43	1,209	1,522	-	100
6月	4,003	40	767	11	430	22	1,335	1,329	-	69
7月	4,219	50	739	23	400	39	1,534	1,382	-	52
8月	4,053	33	700	10	451	31	1,491	1,276	1	60
9月	3,976	32	774	16	430	34	1,389	1,227	-	74
10月	4,041	54	871	16	627	24	1,127	1,225	-	97
11月	4,552	72	1,087	14	659	32	1,201	1,398	-	89
12月	4,696	49	1,273	28	665	33	1,152	1,417	-	79

資料來源：本局所屬環保稽查大隊。



表8 臺北市公害污染 陳情案件受理統計(續1)

單位:件

年(月)別	總計	按污染項目別									
		空氣污染 (不含異味 污染物)	異味污染物					噪音			
			合計	製程 (生產過程)	油煙	燃燒行為	其他	合計	擴音設備	固定動力及 動力機具	
101年	61,672	2,750	8,927	-	-	-	-	-	26,446	-	-
102年	66,072	2,135	9,918	-	-	-	-	-	29,336	-	-
103年	72,712	1,777	10,429	-	-	-	-	-	33,611	-	-
104年	61,120	1,835	9,906	-	-	-	-	-	25,319	-	-
105年	53,815	1,502	8,365	-	-	-	-	-	22,673	-	-
106年	57,670	1,570	9,046	-	-	-	-	-	22,884	-	-
107年	55,087	1,671	9,062	-	-	-	-	-	23,470	-	-
108年	52,779	1,698	8,206	-	-	-	-	-	22,740	-	-
109年	58,148	2,055	8,689	259	5,025	1,306	2,099		26,157	6,569	11,942
110年	54,650	1,757	6,871	319	3,599	1,180	1,773		25,296	5,674	11,058
111年	46,433	1,538	5,645	191	3,314	805	1,335		21,044	5,559	8,988
<b>112年</b>	<b>49,911</b>	<b>1,529</b>	<b>5,595</b>	<b>148</b>	<b>3,239</b>	<b>916</b>	<b>1,292</b>		<b>21,262</b>	<b>5,972</b>	<b>8,198</b>
1月	3,728	87	369	13	189	76	91		1,796	594	577
2月	3,479	122	399	5	234	77	83		1,685	517	631
3月	4,560	118	553	13	368	69	103		2,100	541	845
4月	4,199	131	490	36	263	77	114		1,897	527	814
5月	4,405	115	531	38	318	82	93		1,732	465	710
6月	4,003	145	444	4	251	68	121		1,425	328	578
7月	4,219	134	414	10	238	38	128		1,370	328	528
8月	4,053	111	439	4	231	99	105		1,396	274	560
9月	3,976	120	517	5	318	85	109		1,488	365	613
10月	4,041	112	413	6	239	70	98		1,841	575	707
11月	4,552	160	531	7	313	88	123		2,154	631	800
12月	4,696	174	495	7	277	87	124		2,378	827	835

資料來源：本局所屬環保稽查大隊。

表8 臺北市公害污染 陳情案件受理統計(續2完)

單位:件

年(月)別	按 污 染 項 目 別									
	噪 音		水 污 染	環 境 衛 生					廢 棄 物	其 他
	冷 氣、空 調 及 機 電 設 備	其 他		合 計	環 境 髒 亂	堆 放 垃 圾	街 道 清 理	其 他		
101年	-	-	188	18,143	-	-	-	-	5,183	35
102年	-	-	215	20,349	-	-	-	-	4,001	118
103年	-	-	236	25,378	-	-	-	-	1,156	125
104年	-	-	267	22,948	-	-	-	-	728	117
105年	-	-	289	19,957	-	-	-	-	853	176
106年	-	-	210	22,305	-	-	-	-	1,559	96
107年	-	-	194	20,361	-	-	-	-	221	108
108年	-	-	154	19,651	-	-	-	-	197	133
109年	3,425	4,221	263	20,437	991	5,711	7,965	5,770	293	254
110年	3,841	4,723	205	20,098	1,796	4,728	8,609	4,965	257	166
111年	3,053	3,444	214	17,345	1,418	4,191	7,521	4,215	323	324
<b>112年</b>	<b>3,470</b>	<b>3,622</b>	<b>170</b>	<b>20,868</b>	<b>1,583</b>	<b>5,633</b>	<b>8,279</b>	<b>5,373</b>	<b>289</b>	<b>198</b>
1月	309	316	7	1,453	110	467	641	235	14	2
2月	293	244	9	1,230	111	294	586	239	16	18
3月	373	341	33	1,714	203	417	750	344	23	19
4月	286	270	13	1,640	113	464	671	392	20	8
5月	247	310	19	1,971	135	484	836	516	24	13
6月	252	267	12	1,937	106	470	741	620	22	18
7月	276	238	12	2,257	123	604	733	797	24	8
8月	285	277	17	2,056	169	503	710	674	23	11
9月	258	252	14	1,784	116	481	656	531	30	23
10月	262	297	8	1,609	130	447	684	348	31	27
11月	327	396	14	1,626	128	467	704	327	27	40
12月	302	414	12	1,591	139	535	567	350	35	11

資料來源：本局所屬環保稽查大隊。

表9 臺北市實施環境消毒成果

年別	施噴藥劑								放置殺蟲劑數量		消毒車輛 (輛)
	合計		一般地區(包含防火巷、街道巷弄、水溝、垃圾收集點)		公有市場62 座及附近環境		其他(含住戶環境噴藥)蟲媒傳染病等		次數(次)	數量(克)	
	次數(次)	面積 (平方公尺)	次數(次)	面積 (平方公尺)	次數(次)	面積 (平方公尺)	次數(次)	面積 (平方公尺)			
102年	3,124	19,532,851	2,381	18,324,201	201	603,000	542	605,650	1,029	123,513	16
103年	3,279	21,641,544	2,466	19,748,944	216	648,000	597	1,244,600	6,424	770,863	17
104年	2,778	27,342,188	2,422	24,761,608	209	627,000	147	1,953,580	2,540	304,892	17
105年	2,737	24,989,684	2,388	24,440,144	-	-	349	549,540	10,199	1,223,945	17
106年	5,868	21,789,870	2,405	8,930,579	-	-	3,463	12,859,291	595	71,400	17
107年	5,964	22,676,160	2,380	9,049,172	-	-	3,584	13,626,988	125	1,453	17
108年	5,398	23,135,496	2,464	10,560,552	-	-	2,934	12,574,944	131	15,725	17
109年	14,724	29,932,190	2,410	9,655,499	-	-	12,314	20,276,691	1,931	231,721	17
110年	20,659	32,476,670	2,276	3,577,951	-	-	18,383	28,898,719	1,885	226,187	17
111年	18,304	35,425,890	2,316	4,482,428	-	-	15,998	30,943,462	1,115	133,798	17
112年	8,127	28,690,950	2,418	8,536,325	-	-	5,709	20,154,625	203	24,300	17

資料來源：本局水質病媒管制科。

表10 臺北市廢機動車輛認定及移置

單位：輛

年(月)別	總計					汽車					機車				
	查(通)報數	現場查核數	張貼通知數	完成移置數	無法完成移置數	查(通)報數	現場查核數	張貼通知數	完成移置數	無法完成移置數	查(通)報數	現場查核數	張貼通知數	完成移置數	無法完成移置數
109年	9,674	9,674	9,674	7,100	2,574	480	480	480	230	250	9,194	9,194	9,674	6,870	2,324
110年	8,222	8,222	8,222	5,964	2,258	355	355	355	170	185	7,867	7,867	7,867	5,794	2,073
111年	8,232	8,232	6,795	4,979	1,842	573	573	306	114	202	7,659	7,659	6,489	4,865	1,640
<b>112年</b>	<b>10,870</b>	<b>10,870</b>	<b>7,003</b>	<b>5,109</b>	<b>1,880</b>	<b>1,022</b>	<b>1,022</b>	<b>265</b>	<b>125</b>	<b>139</b>	<b>9,848</b>	<b>9,848</b>	<b>6,738</b>	<b>4,984</b>	<b>1,741</b>
1月	793	793	467	355	112	86	86	31	13	18	707	707	436	342	94
2月	907	907	607	457	150	95	95	21	13	8	812	812	586	444	142
3月	1,257	1,257	924	666	258	82	82	22	11	11	1,175	1,175	902	655	247
4月	979	979	556	419	137	88	88	20	9	11	891	891	536	410	126
5月	1,124	1,124	827	623	204	92	92	23	12	11	1,032	1,032	804	611	193
6月	789	789	507	383	124	66	66	18	7	11	723	723	489	376	113
7月	799	799	442	329	113	81	81	21	11	10	718	718	421	318	103
8月	879	879	615	428	187	99	99	36	12	24	780	780	579	416	163
9月	859	859	501	361	140	86	86	16	8	8	773	773	485	353	132
10月	942	942	593	427	166	86	86	17	10	7	856	856	576	417	159
11月	857	857	560	409	151	102	102	20	10	10	755	755	540	399	141
12月	685	685	404	252	138	59	59	20	9	10	626	626	384	243	128

資料來源：本局環境清潔管理科  
附註：本表自107年1月修正格式

中 華 民 國 112 年

## 臺北市政府環境保護局統計年報

發行人／ 徐世勳

發行所／ 臺北市政府環境保護局

地址：臺北市信義區市府路1號7樓

電話：(02) 27208889轉7183

網址：<https://www.dep.gov.taipei/>

創刊日期／ 中華民國111年6月

刊期頻率／ 每年一次

出版日期／ 中華民國113年6月28日

著作權管理資訊：本刊之著作權為本局所有，刊內圖文非經  
同意不得轉載。