

臺北市大同區國順里 112 年上半年里鄰工作會報會議紀錄

一、時間：中華民國 112 年 1 月 4 日（星期三）下午 7 時整

二、地點：國順里活動場所(迪化街 2 段 163 號)

三、主持人：陳穎慧里長

紀錄：黃欣怡里幹事

四、市政府指導長官：

五、上級督導人員：劉逸雅課長

六、參加人員：如附簽到表

七、主席致詞：感謝各位鄰長的參與及歡迎各位與會貴賓，會議開始。

八、里辦公處工作報告及宣導事項：謝謝各位本年度的對里內活動的參與及配合，今年里內各項活動請各位鄰長志工多加協助。

九、列席單位工作報告及宣導事項：

(一) 大同戶政事務所黃逸婕課員宣導：

- 1、[虛報戶籍—撤銷登記並重罰]遷戶口（遷徙登記）應有居住事實，如有申請不實情形，戶政機關將撤銷登記並依戶籍法 76 條處以新臺幣 3,000~9,000 元之罰鍰。
- 2、戶政事務所繳納各項規費可使用「悠遊卡」或「智慧支付」進行電子繳費，信用卡嘛也通，快速又方便。除了減少現金接觸，出門洽公免帶零錢！
- 3、為提倡節能減碳及配合無紙化作業，戶政事務所提供「電子收據」服務，民眾若有使用需求，可逕至臺北市政府「收據雲平台」(<https://e-receipts.gov.taipei/TPGovEReceipt/householdInquiry>) 進行收據查詢、下載或列印。
- 4、臺北市「歸化取得我國國籍者基本語言能力及國民權利義務基本常識測試」自即日起測試時間可隨到隨辦，相關事項如下：
 - (1)報名時間：週一至週五，8：30 至 17:00。
 - (2)報名及考試地點：臺北市大同區戶政事務所。
 - (3)應備證件：請攜帶有效之外僑居留證或外僑永久居留證、最近 2 年內所拍攝正面彩色脫帽相片 1 張(同國民身分證規格)及考試費用 500 元。
- 5、有關內政部新增自然人憑證線上填寫申請資料功能，已於 110 年 10 月 28 日上線提供服務，請配合辦理並多加利用。
- 6、自然人憑證已 8 年到期（含展期期間）前 60 天及到期 1 年內，且到期前為有效的自然人憑證，可在自然人憑證網站申請線上續卡作業。進入系統後填寫相關資料且完成線上繳費後，憑證中心將進行製證及配送(約 7-10 工作天)，待收到自然人憑證 IC 卡後，依通知函上執行相關作業完成開卡，即可開始使用憑證。
- 7、新增「繳交數位相片申辦國民身分證」服務，民眾可於內政部戶政司全球資訊網直接上傳數位相片電子檔，再赴戶政事務所辦理國民身分證。
- 8、有市政問題，歡迎使用臺北市單一陳情系統 (hello.gov.taipei)、台北通 App「服務」項目「有話要說」反映或撥打 1999 網路電話諮詢。

(二) 消防局大同分隊羅睦華隊員宣導：

1. 持續推動住宅用火災警報器

住宅用火災警報器讓我們能第一時間察覺火災發生，而完善的「家庭逃生計畫」

才能讓我們立即採取必要而正確的應變動作，確保生命安全。

2. 防範電氣火災五不一沒有，汰換不合格除濕機

預防電氣火災「五不一沒有」之安全觀念，選用正確的過電流保護裝置(無熔絲開關)及漏電保護器，注意配電箱的蓋板應保持關閉。無熔絲開關若經常跳脫斷電，應請合格電器承裝業檢修，勿貿然自行更換電容量較大開關。

3. 防範一氧化碳中毒宣導

一氧化碳中毒處置：

- (1) 關閉瓦斯燃燒器具開關。
- (2) 輕啟窗戶讓一氣化碳飄散出去。
- (3) 撥打 119 將中毒者送醫急救。
- (4) 急救人員未到達前，將中毒者移到通風處，並鬆開衣物，施救的環境也要安全無虞。
- (5) 中毒者無呼吸、心跳、可施行心肺復甦術(CPR)
- (6) 應把握屋治療黃金時機，儘速就醫。

4. 視訊報案 119 定位影像更即時

首創全國消防機關使用視訊報案救災救護，為輔助行動電話報案無法精準定位之困擾，現在民眾只要使用智慧型手機，自 Google Play 以及 Apple Store 行動軟體發行平臺，下載安裝「視訊 119」App 應用程式，遇到急難救助需撥打 119 協助時，即使報案人如無法確定報案位置(如河濱公園無明顯地標處)，經由視訊報案服務，報案人即可同時將災害影像、照片及報案人 GPS 座標，傳送至臺北市 119 救災救護指揮中心，119 執勤員可立即了解災害現場狀況，有效縮短消防人員到達災害現場時間。

(三) 臺北市政府警察局大同分局民族路派出所王俊哲巡佐宣導：

1、交通安全宣導：

本市近 5 年(106 至 110 年)每年行人交通事故死亡人數均超過 27 人，分析在 106 至 110 年間，行人交通事故死亡人數共計 137 人，65 歲以上高齡行人占 93 人；期間高齡行人死亡比例高達 67%。111 年 1 至 11 月行人交通事故死亡人數共計 17 人，65 歲以上高齡行人所占比例約為 76%。為提升高齡者之用路安全，確保通行安全，以降低事故發生率之目標，本分局特利用本次會報宣導提醒高齡者：

- (1) 於清晨、天色昏暗外出時應穿著亮色衣服、配戴反光飾物或攜帶手電筒。
- (2) 儘量靠邊行走。
- (3) 穿越道路時應走行人穿越道(斑馬線)，看清左右無來車時再儘速通過。
- (4) 沒有把握剩餘綠燈時間通過路口，應等待下一次綠燈再通過。

2、犯罪預防反詐騙宣導：

(1) 海外求職：

近來許多台灣人前往柬埔寨想賺大錢，卻被迫從事詐騙等非法工作，如有不從則遭集團沒收護照、毆打、性侵等限制人身自由情事。提醒欲前往海外工作之民眾，應

小心查證。

(2)投資詐騙：

詐騙集團透過社群網路散布投資訊息，抓準民眾短期回收高額利潤之投機心態，誘使大量加碼投注，等到被害人最後領不回款項時才驚覺受騙。此類詐騙常與「假交友詐騙」結合，被害人單純以交友為前提，透過網路交友軟體互相認識，等到雙方熟識後，詐騙集團以各種方式誘騙進行投資，被害人交付金錢後，對方隨即避不見面或無法聯繫，這類詐騙手法為「假交友」與「假投資」綜合體。



(四) 大同社福暨老人服務中心許美玉社工員宣導：

1、脆弱家庭服務介紹

家庭因貧窮、犯罪、失業、物質濫用、未成年親職、有嚴重身心障礙兒童需照顧、家庭照顧功能不足等易受傷害的風險或多重問題，造成物質、生理、心理、環境的脆弱性，而需多重支持與服務介入的家庭。

2、脆弱家庭類型



3、社福中心角色



快速辨別問題需求
及早提供處遇介入



全面評估家庭風險
周延研訂處遇計畫



建置社區網絡平台
共同服務脆弱家庭



開發社區所需資源
完善家庭支持網絡

4、列冊獨居長者服務介紹

(1) 列冊獨居長者資格

凡年滿 65 歲，居住本市且非居住於全日型機構並符合下列資格條件之一者，經老人服務中心/社福中心社工人員評估後，列冊服務：

1、年滿 65 歲以上，單獨居住本市，且無直系血親卑親屬居住本市者；列入獨居。但若長者與親屬關係疏離者，不在此限。

2、雖有同住者，但其同住者符合下列狀況，且無直系血親卑親屬居住臺北市，列入獨居：

* 同住家屬無照顧能力。

* 同住家屬 1 週內有連續 3 天（含 3 天）以上不在者，列入獨居，但間歇性不在者，不予列入。

* 同住者無民法上照顧義務、無照顧契約關係者。

3、夫與妻同住且均年滿 65 歲且無直系血親卑親屬居住臺北市者，列入獨居。

(2) 獨居長者服務內容

1. 本市相關福利及法律諮詢

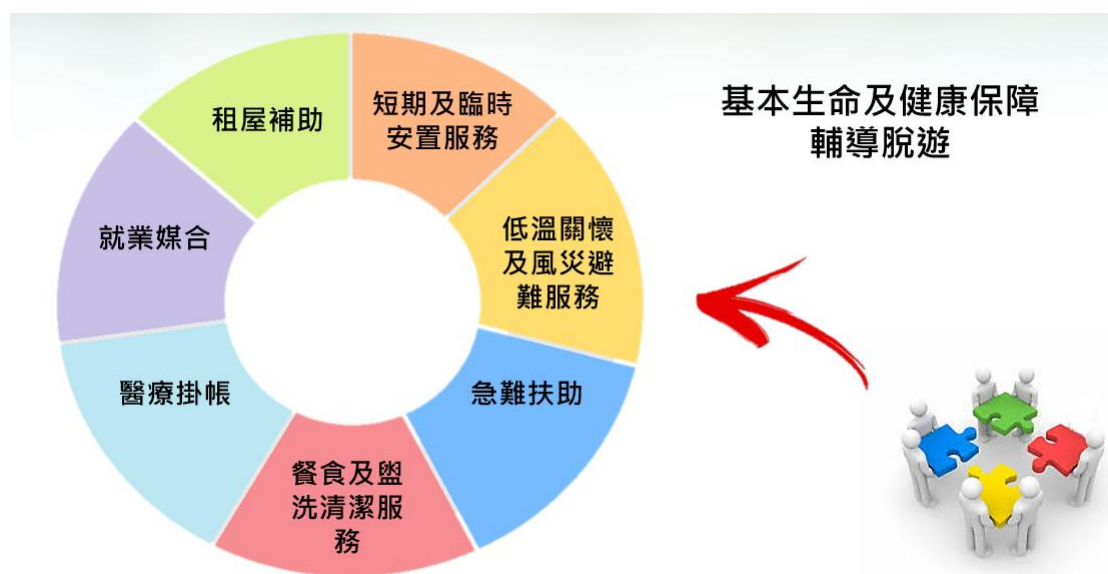
2. 電話問安及關懷訪視服務

3. 營養餐飲服務
4. 日間照顧服務
5. 居家服務
6. 文康休閒活動安排
7. 機構安置服務
8. 緊急救援系統
9. 獨居長者前往本市立聯合醫院就醫，免付掛號費服務
10. 其他服務：民間團體於農曆春節舉辦相關活動或贈送禦寒衣物、棉被等，並優先以弱勢獨居長者為服務對象。

5、臺北市遊民安置輔導服務介紹

(1) 服務理念及目標：減少對社區環境的負面影響、提供友善夜宿環境

(2) 輔導及服務措施



6、簡易助人技巧推廣

簡易助人技巧三部曲

1

主動開口問

表達關懷、引導對話，開啟陪伴契機



2

安靜耐心聽

傾聽、陪伴，發揮同理心給予支持



3

熱心資源連

提供適切的資源及指引求助管道



※急難救助受理窗口仍維持現行區公所及社福中心雙軌制，不區分第一次或第二次

申請，如區公所遇民眾多次申請或確有其他福利需求，需社工專業輔導介入，可轉介社福中心。

(五) 大同老福暨日照中心鄭至惠社工員宣導：

1、獨居老人服務

(1) 列冊資格：

長輩年滿 65 歲以上，單獨居住本市且非居住於全日型機構，經濟狀況是一般戶或中低收入戶，並符合下列資格條件之一，經老服中心社工評估符合得以列冊：

- ① 長輩單獨居住本市，且無直系血親卑親屬居住本市者(與親屬關係疏離者不在此限)。
- ② 長輩若有同住者則須符合條件之一，且無直系血親卑親屬居住本市者(與親屬關係疏離者不在此限)：無照顧能力、非間歇性 1 週內連續三天不在、無民法照顧義務。
- ③ 夫妻均滿 65 歲以上，且無直系血親卑親屬居住本市者(與親屬關係疏離者不在此限)。

若有發現里內有上述情況條件之一，可通報老服中心社工。列冊資格須經老服中心社工實際評估，符合得以列冊。

2、老服中心之服務內容

- (1) 列冊獨居老人問安關懷
- (2) 文康聯誼與節慶活動
- (3) 社區外展與失智症議題推廣
- (4) 長青志願服務
- (5) 老人福利諮詢
- (6) 定點共餐活動
- (7) 社區照顧關懷據點輔導
- (8) 長青學苑(開放招生中)

① 每天早上 9 點至下午 5 點現場報名，詳細電洽 2592-9808#13 陳社工

② 課程 112.2 月~112.6 月(16 週)，每門課學費 1100 元、影片剪輯班學費 1400 元

③ 內容：爵士韻律班、歌曲班、烏克麗麗班、歌唱學手語班、生活美語班、大腦保健實作班、手機基礎班、順氣健康班、人與自然班、影片剪輯班

④ 優惠：有本市低收入戶、中低收入戶、中低收入老人生活津之證明可享有一門課免學費

(六) 大同區清潔隊蘭州分隊李育茜分隊長宣導：

新的一年即將到來，臺北市環保局規劃即日起至 112 年 1 月 13 日為「年終大掃除」期間，請市民朋友預先整頓居家與周邊環境，將家中汰換的舊家具大型廢棄物，預約交由各區清潔隊免費清運。環保局亦公布 112 年春節期間垃圾收運情形(如附圖)，請市民朋友掌握春節垃圾收運期程，一同清潔環境喜迎新年。

112年農曆春節前 大型廢棄物預約清運資訊

歡迎市民朋友免費預約清運大型廢棄物！
電話預約時間：每日上午6:00至下午4:30
如為下班時間(下午4:30後)，請撥打本府1999市民熱線由本局服務人員與您約定清運。

大同區

大型廢棄物預約最遲要在1月19日下午4:30前來電預約(隔日清運)，不然要等到1月27日(初六)才能清運囉！

里別	清潔分隊	電話
景星、隆和(隆和里重慶北路雙號)、國順國慶、鄰江、老師	蘭州分隊	2592-8991
蓬萊、隆和(隆和里重慶北路單號)、揚雅斯文、至聖、重慶、保安	大龍分隊	2586-0781
玉泉、永樂、朝陽、大有、延平、南芳建功(建功里重慶北路雙號以西地區)	延平分隊	2552-1952
光能、星明、建明、建泰、民權、雙連建功(建功里重慶北路單號以東地區)	建成分隊	2553-5107

**難分難解
我們幫你處理**

家戶廢行李箱、廢安全帽、廢雨傘、獎盃(座)及長柄掃具，免分解及免專用袋，都可直接回收了！

112年臺北市 年終大掃除

112年農曆除夕為1月21日，敬請各位親愛的市民朋友配合提早於111年12月14日至112年1月13日進行「年終大掃除」，讓我們一起乾淨過好年！

大型廢棄物

指體積龐大之廢棄家具、廢棄家電用品、家戶修剪庭院之樹枝、家戶個人自行修繕之非石材碎片(塊)廢棄物。各里大型廢棄物清運資訊詳如背面表列。提醒市民朋友依規定排出大型廢棄物，切勿任意放置戶外，以免受罰(新臺幣1200元至6000元罰款)。

一般垃圾、廚餘及資源回收物

年終大掃除期間收運方式與平常相同，市民排出一般垃圾須使用「專用垃圾袋」，並於每週一、二、四、五、六夜間收運時交垃圾車清運。

112年農曆春節期間垃圾清運情形如下：

日期	星期	垃圾清運	廚餘回收	資源回收	大型廢棄物
1月19日	四	收運	收運	收運	收運
1月20日 小年夜	五	收運	收運	收運	收運
1月21日 除夕	六	收運	收運	收運	停
1月22日 初一	日	停	停	停	停
1月23日 初二	一	停	停	停	停
1月24日 初三	二	停	停	停	停
1月25日 初四	三	收運	收運	收運	停
1月26日 初五	四	收運	收運	收運	停
1月27日	五	收運	收運	收運	收運

提醒：大型廢棄物最遲要在1/19下午4:30前來電預約以利隔日清運(★各里預約資訊詳見頁頁)

臺北市環境保護局

1、有關112年春節連續假期(1月20日至1月29日)垃圾清運情形，1月20日小年夜當日正常收運一般垃圾、廚餘、資源回收物，1月21日除夕當天中午及夜間時段加班收運垃圾，屆時將以播放響鈴音樂通知市民，大年初一至初三停收3天，初四起恢復收運一般垃圾、廚餘及資源回收物，1月27日初六起恢復收運大型廢棄物。

2、環保局於各行政區共有32處垃圾限時收受點，春節期間民眾如無法配合該局清運時段排出垃圾，可就近至各限時收受點排出垃圾，限時收受點資訊請至臺北市環保局網站的最新消息查詢。

3、民眾年終大掃除別忘了清理居家及周邊環境，尤其是屋旁防火巷雜物及積水容器的清除與整理，維持居家安全及防範病媒蚊孳生。如需汰換家中老舊家具、家電等大型廢棄物，可即早向環保局區清潔隊預約免費清運，以避免春節前大量排出清運不及；並請民眾預約好時間及地點後，再將大型廢棄物搬運到約定地點，清潔隊就會依約前往收運，切勿私自將大型家具及廢棄物任意堆放、丟棄於道路上，以免造成環境髒亂及影響交通安全。


4、時值冬季、佳節連假亦即將到來，民眾煮食火鍋、圍爐將卡式爐瓦斯罐用盡後，請依正確的4步驟「確認用完、獨立打包、加註警語、交付資收」，將高壓瓶罐容器安全的回收。除高壓容器外，民眾平時容易錯誤分類的物品還包括食用性粉狀物、金紙或香灰餘燼、鋰電池與行動電源、滅火器及瓦斯桶共五大類(如附圖)，確實依圖示方法處理，再分別交給垃圾車、資源回收車或採逆向回收，切勿直接丟入垃圾車中，以確保民眾自身及清潔隊員的安全，減少不必要的意外發生。

(七) 大同區健康服務中心陳家瑋護理師宣導：

- 1、為培養民眾健康自主量測習慣，本中心於每週一至週五上班日 9:00-17:00，提供健康便利站免費量測服務，建立自我健康紀錄，鼓勵民眾攜帶悠遊卡或台北卡至本中心量測。相關資訊請洽陳護理師(2585-3227 分機 6651)。
- 2、本中心提供 65 歲以上長者衰弱評估，包含衰弱評估、跌倒、憂鬱三部分，若長者有肌無力或心理憂鬱等症狀，將提早進行協助健康照護介入方案或轉介至醫院。相關資訊請洽陳護理師 (2585-3227 分機 6651)。
- 3、本中心輔導轄區職場，致力推動無菸環境並依職場員工健康需求，推動健康飲食、運動等活動，以期建立國民健康生活型態、促進工作者身心健康，鼓勵邀請職場共同加入全國「健康職場認證」。相關資訊請洽羅護理師 (2585-3227 分機 6665)。
- 4、整合規劃大同區轄區高齡友善服務資源、醫療服務資源及長期照顧等社區資源，進行社區資產盤點，提供高齡健康照護整合服務模式，建置轉介服務模式，讓長者獲得及時且完整的服務，歡迎各里段多加運用。相關資訊請洽陳護理師(6651)。
- 5、為早期發現失智症，本中心提供極早期失智症篩檢量表，以早期發現及早治療，凡 65 歲(含)以上之民眾，皆可至本中心服務台檢測，經篩檢量表分數 ≥ 2 分以上(含)者，將協助轉介至特約醫院進行確診。相關資訊請洽吳護理師 (2585-3227 分機 6637)。
- 6、多一份檔案，多一份安心，為預防家中失能長者走失，民眾可持身心障礙證明(手冊)，至臺北市各警察分局偵查隊申請自願捺印指紋服務。相關資訊請洽吳護理師 (2585-3227 分機 6637)。
- 7、全球每 3 秒鐘新增 1 位失智患者，為提供失智者及家屬所需的服務與支持性的環境，提升社區大眾對失智症的正確認識，消弭對失智症的歧視和偏見，打造一個能預防及延緩失智症的友善社區，由本區公、私部門跨域整合，社區各單位同心協力營造瑞智友善的社區，首推大同區具特色的迪化商圈為示範點，由一條街道出發，未來規劃街道與巷弄間的串聯網絡，一起為大同區打造更適合高齡長者的生活環境，營造大同區五星服務咱熊讚(安心、放心、珍心、包容心、體貼心)的瑞智友善社區；並透過「看、問、留、撥」(如下圖)，一「看到」疑似失智症患者，就主動「詢問」對方的去處，將其「留住」並協助「撥電話」報警或聯繫家屬，暖心提供失智症者協助，讓失智症者在熟悉友善環境中安心與安全的生活。相關資訊請洽陳護理師 (2585-3227 分機 6651)。

<p>看 發現異狀 茫然無助、重複行為</p> <p>如何判斷此人為失智者或可能需要幫助？</p> <ul style="list-style-type: none"> ● 精神不安、精神不振、外觀顯得憔悴(可能走失多時，久未進食，體力不支)。 ● 穿著不合常理，如光頭天穿厚大衣、兩腳鞋子不同、內衣外露。 ● 配戴假心手錶、衛星定位器、特殊標誌或衣服上縫姓名電話等。 ● 與一般顧客不同，不知道自己需要什麼，眼神可能空洞。 ● 有許多重複性行為，像是重複問事、重複拿東西、重複付錢或要求找錢、來回走動而不知目的等。 <p>注意 部份失智者外觀可能有異狀，但多數失智者看起來與一般人無異。</p>	<p>問 關心需求 從何處來？往哪裡去？</p> <p>如何關心可能的失智者？</p> <ul style="list-style-type: none"> ● 引起注意 「奶奶，要不要坐一下？」、「外面好熱！請進來喝杯水！」、「奶奶好！有需要幫忙嗎？」 ● 詢問來源 「奶奶，您從哪兒來呀？」、「爺爺住在附近嗎？」 ● 關心目的地 「奶奶，您要去哪裡呀？您打算怎麼去呢？」 「您一個人嗎？有人陪您嗎？」 <p>注意 失智者的理解及表達能力有限，或反應緩慢、不合常理，如重複詢問同一個問題、對奶奶走過去三姨(但人在旁邊)。</p>
<p>留 適當協助 提供茶水、絕不強留</p> <p>如果此人極可能為失智者，我該怎麼辦？</p> <ul style="list-style-type: none"> ● 聯絡家屬 「奶奶，我請問您家人帶您回去好嗎？家裡電話號碼多少？」若失智者配戴衛星手錶或衛星定位器，試著撥打手錶或衣服所縫電話。 ● 延緩停留 提供開水、紙方巾，可提供洗手間、報紙、紙電扇，讓失智者留在店內，以有足夠時間尋求支援，或尋警方協助。 ● 絕不強留 努力讓失智者留在店內，若失智者仍堅持離開、表現不安或失去耐性請尊重失智者，不勉強挽留。並留意失智者的身處、穿著及離開方向，儘快與警方聯絡，如商家有錄影畫面，請提供給警方參考。 <p>注意 留住長者可能不滿意，盡力就好。</p>	<p>撥 110、當地警局 0800-474-580</p> <p>我可以聯絡哪些單位？</p> <ul style="list-style-type: none"> ● 撥打110報警，提供相關線索，讓警方比對協尋名單(家屬可能已聯繫協尋中)。 ● 聯絡鄰近警局或派出所，請先行如下鄰近警局或派出所電話備用。 (請填入電話號碼) ● 失智症關懷專線：0800-474-580【失智神 我幫您】，將由台灣失智症協會專員負責接聽，服務時間為週一至週五0:00~21:00，提供失智症就醫及照顧諮詢，失智症福利資源等相關資訊。 <p>社團法人台灣失智症協會</p>

- 8、臺北市長期照顧管理中心提供居家服務、輔具申請、居家護理、喘息服務及交通接送等，如里內 65 歲以上失能、獨居及弱勢長輩有需求者，可通知各里地段護士協助轉介，亦可市話撥打 1966 長照服務專線，提供便利長期照顧服務諮詢及申請的單一窗口！5 分鐘內通話免付費！一通電話，留下資訊，讓長照服務就近到您家。相關資訊請洽王護理師（2585-3227 分機 6633）。
- 9、居家環境之積水容器，容易成為孳生蚊的溫床，請民眾主動巡檢居家環境，徹底清除家戶內、外孳生源，如輪胎、鐵鋁罐、帆布、水生植物、寶特瓶及盆栽底盤等，以避免孳生病媒蚊，降低疫情風險；如有出現發燒、頭痛、後眼窩痛、肌肉關節痛、出疹等登革熱疑似症狀，請儘速就醫並主動告知國內、外相關活動史。相關資訊請洽王約聘管理師(2585-3227 分機 6656)。
- 10、有關嚴重特殊傳染性肺炎疫情、政策或疫苗相關，請上衛生福利部疾病管制署 COVID-19 防疫專區查詢最新資訊
(<https://www.cdc.gov.tw/Category/List/dpJtC0PHfaE-FyQLRoz7QQ>)相關資訊請洽王約聘管理師(2585-3227 分機 6656)。
- 11、凡設籍臺北市 65-74 歲且從未接種肺鏈疫苗的長者，持「身分證」及「健保卡」至臺北市合約醫療院所即可免費施打肺炎鏈球菌疫苗，符合 75 歲的長者皆可免費施打公費肺炎鏈球菌疫苗。關資訊請洽沈約聘資深企劃師 (2585-3227 分機 6653)。
- 12、請檢視家中孩子兒童健康手冊內的「預防接種時程及紀錄表」，是否已按照時程接種各項常規疫苗，如有今(112)年 9 月入小學的孩童，是否皆已完成「滿 5 歲至國小入學前」要接種的疫苗，如果尚未完成，請儘速帶家中寶貝到合約醫療院所接種，及早建立幼童完整的免疫力。相關資訊請洽沈約聘資深企劃師 (2585-3227 分機 6653)。
- 13、鼓勵民眾參加成人預防保健檢查及四癌篩檢，條件如下：

篩檢內容	篩檢對象	備註
成人預防保健檢查	<ul style="list-style-type: none"> ● 40歲至64歲民眾:每3年1次 ● 55歲以上原住民:每年1次 ● 35歲以上罹患小兒麻痺者:每年1次 	成人預防保健服務特約醫事機構查詢網址: https://reurl.cc/eWpl77
B、C肝炎篩檢	<ul style="list-style-type: none"> ● 45至79歲民眾:終身1次 ● 40至79歲原住民:終身1次 	
子宮頸癌篩檢	30-70 歲(39-79 年次)(1 年 1 次)	*參加篩檢請記得攜帶 <u>身分證</u> 、 <u>健保卡</u> 。
乳癌篩檢	45 歲以上未滿 70 歲女性或 40 歲以上未滿 45 歲有二等親乳癌家族史女性，每 2 年 1 次檢查	*職場、社團、活動等，任一癌症篩檢達 30 人以上即

大腸直腸癌 篩檢	50-70 歲(39-59 年次)(2 年 1 次)	可申請駐點服務。
口腔癌篩檢	30 歲以上嚼檳榔(含戒檳者)或 吸菸民眾	

相關資訊請洽林護理師(2585-3227 分機 6652)或李護理師(2585-3227 分機 6658)

14、本中心每月社區健康篩檢活動等相關訊息皆公布於本中心網站

(<https://www.dthc.gov.taipei/>)或可加入本中心官方 line(請搜尋「臺北市大同區健康服務中心」)

15、「臺北市新興菸品管理自治條例」於 111 年 3 月 25 日公布施行，法定禁菸場所全面禁止使用新興菸品，違者處新臺幣 2,000 元以上 1 萬元以下罰鍰；未滿菸害防制法規定吸菸年齡(目前 18 歲)者不得使用新興菸品，違者處接受戒治新興菸品相關教育；任何人不得販賣或供應新興菸品或其組合元件予未滿菸害防制法法定吸菸年齡(目前 18 歲)者，違者處新臺幣 1 萬元以上 5 萬元以下罰鍰。另禁菸區應於所有入口處設置明顯禁菸標示，如需禁菸標示貼紙可與地段護理師或至本中心 1 樓服務台免費索取。相關資訊請洽游護理師(2585-3227 分機 6636)。



十、討論事項：

案由一：112 全年度睦鄰互助聯誼活動一案，提請討論。

說明：

- (一) 依據臺北市政府民政局 109 年 11 月 3 日北市民治字第 1096027422 號函說明三有關里辦公處租用區民活動中心辦理里鄰相關活動規定事項辦理。
- (二) 活動項目：
 1. 文化之旅。
 2. 國標舞。
 3. 瑜珈。
 4. 歌唱班。
 5. 里民座談。
 6. ……………。
 7. 其他能增進區民情感，公共利益之正當活動。

決議：照案通過，並授權里長依實際需求變更使用。

案由二：112 年度補助里鄰建設服務補助經費預算一案，提請討論。

說明：

- (一) 依據「臺北市里辦公處支用里鄰經費管理要點」辦理。
- (二) 本里 112 年度補助里鄰建設服務補助經費擬分配辦理如下：
資本門：編列 50,000 元，擬購置守望相助隊機車：50,000 元。

經常門：編列 250,000 元

- 1、辦理關懷弱勢活動：80,000 元。
- 2、辦理米食文化節活動：50,000 元。
- 3、公園及環境綠美化：15,000 元。
- 4、廣播器及線路維修：20,000 元。
- 5、飲水機換更換濾心：5,000 元。
- 6、音樂著作財產權公開演出概括授權契約：3,455 元。
- 7、機車強制險、燃料費及任意險：4,200 元。
- 8、辦理其他節慶活動：25,000 元。
- 9、辦理志工旅遊及相關費用：25,000 元。
- 10、其他：剩餘 22,345 元整授權由里長統籌運用之。

決 議：照案通過，並授權里長依實際需求變更使用。

案由三：有關本里 112 年度迪化污水處理廠回饋金支用情形一案，提請討論。

說 明：

- (一) 依據「臺北市污水處理廠回饋地方自治條例」辦理。
- (二) 本里 112 年度迪化污水處理廠回饋金共計新臺幣 566,660 元整，全數以經常門支出。
- (三) 預計辦理：
 1. 發放幼兒補助金（預算 65,000 元整）。
 2. 發放獎助學金（預算 110,000 元整）。
 3. 發放敬老金（預算 272,000 元整）。
 4. 發放敦親睦鄰禮品（預算 93,500 元整）。
 5. 中秋節活動（預算 26,160 元整）

決 議：照案通過，並授權里長依實際需求提交管委員會會議變更使用。

案由四：有關本里 112 年度推行睦鄰互助聯誼活動支用情形一案，提請討論。

說 明：

- (一) 依據「臺北市里辦公處支用里鄰經費管理要點」辦理。
- (二) 本里擬預訂於 112 年 2 月 5 日舉辦元宵節睦鄰聯歡活動。

決 議：照案通過。

案由五：有關本里 112 年度鄰長自強活動補助款等支用情形一案，提請討論。

說 明：

- (一) 依據「臺北市各區公所辦理里、鄰長自強活動注意事項」辦理，每位鄰長補助新臺幣 1,210 元整。
- (二) 擇日辦理，行程由里長統籌規劃之。

決 議：照案通過。

十一、區級督導劉逸雅課長講評及宣導事項：

- (一)國民年金保險費率自 112 年 1 月 1 日起調高，即每月需繳納 1,186 元。被保險人若有無力繳納國民年金保險費之情形，請至本所社會課辦理所得未達一定標準資格認定。保險費減免如下：被保險人，其家庭總收入平均分配全家人口低於 35,270 元者，只要自付 889 元；低於 23,513 元者，民眾只要自付 593 元。
- (二)國民年金自 108 年 2 月 1 日起，超過 10 年欠費無法補繳，為了解國保相關權益，請洽國民年金諮詢電話 23961266 分機 6066。
- (三)近期郵寄國民年金即將屆滿五年請求權時效，仍未請領老年年金給付的通知書，因勞保局需調查未請領原因，民眾若有收到信件請洽區公所社會課 25975323 分機 419 許小姐。
- (四)臺北市家庭暴力暨性侵害防治業務工作：
1. 里鄰長於區里活動或業務執行時如發現有高風險家庭需社會福利相關協助，依高風險家庭評估表篩選高風險家庭，轉介臺北市政府社會局提供關懷性服務。
 2. 對於鄰里內發生家暴案件，立即透過里長、里幹事、社區巡守隊等通報相關單位立即處理。
- (五)獨居長者通報：
1. 請各里鄰長加強關懷里內獨居長者，若發現有疑似「獨居」個案，請轉知里幹事協助通報本所社會課。
 2. 獨居長者定義如下：
 - 年滿 65 歲以上，居住本市。
 - 非居住於機構（含立案及未立案機構）。
 - 單獨居住且無直系血親卑親屬居住臺北市，列入獨居。但若長者與親屬關係疏遠者，不在此限。
 - 雖有同住者，但其同住者符合下列狀況者，列入獨居：
 - (1)同住家屬無照顧能力（由老人服務中心評估確認）。
 - (2)同住家屬 1 週內有連續 3 天（含 3 天）以上不在者，列入獨居，但間歇性不在者，不予列入。
 - (3)同住者無民法上照顧義務、無照顧契約關係者。
 - (4)夫與妻同住且均年滿 65 歲且無子女在臺灣者，列入獨居。
- (六)澄清！網路傳言長輩可至區公所申辦健保補助是假消息
年滿 65 歲之長者，設籍並實際居住本市滿 1 年（最近 1 年內居住國內時間累計需滿 183 天），且所得稅率未達申報標準或低於所得稅率 20%，健保費自付額由臺北市政府補助，最高補助金額每月 826 元（資格審查請洽社會局老福科 1999 轉 6966 ~6968），相關補助資訊可至社會局網站查詢（網址：<https://dosw.gov.taipei/>，點選相關服務之「銀髮族服務」→「健保費補助及健康維護」→「老人健保補助」）。
- (七)一般性急難紓困方案：若家中主要負擔家計者因「死亡、失蹤、罹患重傷病且休養 1 個月以上無法工作、失業或其他原因無法工作」，致家庭生活陷於困境，可於居住地之區公所社會課提出申請。
- (八)行政院為照顧更多學齡前幼兒家庭，減輕家長負擔，落實總統「0 至 6 歲國家一起養」政策，自 112 年 1 月起，針對「育兒津貼」及「5 至未滿 6 歲就學補助」調整規定如下：
1. 育兒津貼：取消排富規定，亦即，綜所稅率百分之 20 以上的家庭也可申領。
 2. 5 至未滿 6 歲就學補助：擴及未就學之幼兒，故大班就讀「私立幼兒園」或「未

就學」之幼兒皆可申請。

若民眾原不符而未領取，如符合上述新制規定，請於 112 年 1 月起備齊申請應備文件向兒童戶籍地區公所提起申請；里民如有任何問題，請洽區公所社會課 25975323 分機 407 許小姐。

(九)本市自民國 110 年起不再發放(中)低收入戶卡，改以下列 4 類文件證明福利資格：

1. (中)低收入戶核定公文
2. 總清查核定通知書
3. 區公所開立之證明文書
4. 已完成線上福利身分開通之台北通 APP 系統畫面。

(十)低收入戶 112 年度規定：全戶平均收入低於 19,013 元、全戶平均動產低於 15 萬元、全戶不動產低於 765 萬元。

中低收入戶 112 年度規定：全戶平均收入低於 27,162 元、全戶平均動產低於 16 萬元、全戶不動產低於 906 萬元。

身心障礙生活補助 112 年度規定：全戶平均收入低於 35,269 元、全戶平均動產低於 200 萬元+25 萬/人、全戶不動產低於 906 萬元。

中低收入老人生活津貼 111 年度規定：全戶平均收入低於 35,269 元、全戶平均動產低於 250 萬元+25 萬/人、全戶不動產低於 906 萬元。依社會救助法規定，「全戶」包含申請人、配偶、父母、子女…等。

(十一)低收入戶、中低收入戶中央發放免費 5 劑快篩劑，請里內有符合資格尚未領取的民眾持身分證正本或健保卡正本至本所社會課好便利櫃檯領取。

(十二)請各里民們平日即應儲放足夠之飲用水、糧食、手電筒、電池與所需之藥品，降低災害來臨所造成之傷害。

(十三)衛生福利部於防疫補償申辦系統載明，確診者及其照顧者不符申請資格原因如下：

1. 確診者（居家照護）不得請領防疫補償。確診者依傳染病防治法規定，有接受隔離治療的義務，國家對確診者居家照護期間，已提供醫療與公衛資源及相關隔離治療，爰無嚴重特殊傳染性肺炎隔離及檢疫期間防疫補償辦法第 2 條適用，不得請領防疫補償。

2. 承上，因確診者非屬上開辦法第 2 條之適用對象，其照顧者亦不得請領照顧者防疫補償。

3. 自主防疫、自主健康管理因人身自由未受到限制，不得請領防疫補償。

(十四)宣導用敬老卡騎 YouBike 免費投保傷害險：

1. 上網申請會員，記得同時登錄投保免費 YouBike 傷害險。

2. 請留意：持有人、騎乘者、保險登記資料都一樣，騎 YouBike 時發生意外傷害，才能獲得理賠！請洽微笑單車服務站（02-8978-5511）。

(十五)每年 5 月防汛期開始，本所提供防汛砂包領取服務，有需求民眾請至行政中心地下室領取，歡迎多加利用，領用後請妥善保存或送回本所，請勿隨意棄置，本所經建課聯絡電話(02-25975323 分機 303)。

(十六)國防部後備指揮部已公告 112 年後備軍人屆滿服役限齡除役年次，計算至 111 年 12 月 31 日止，並自 112 年 1 月 1 日除役除管，不另發給除役令。各階除役年齡如下：

1. 二級上將：70 歲（民 41 年出生）。

2. 中將：65 歲（民 46 年出生）。
3. 少將：60 歲（民 51 年出生）。
4. 上校、中校、少校及士官長：58 歲（民 53 年出生）。
5. 上尉、中尉、少尉及上士、中士、下士：50 歲（民 61 年出生）。
6. 志願役士兵：45 歲（民 66 年出生）。
7. 義務役士兵、補充兵：36 歲（民 75 年出生）。

(十七)民國 93 年次役男含以前出生的役男，自 112 年 1 月 1 日起短期出境應先經申請，請直接上役政署網站役男線上申請短期出境

(<https://www.ris.gov.tw/departure/app/>)申請。

(十八)辦理宗教民俗遶境、大型宗教慶典或類似活動之宗教團體，應於活動前 30 至 60 日檢具活動企劃書（含交通管制計畫、維護公共安全計畫）及遶境路線圖向警察局大同分局申請臨時使用道路，並依活動性質至本所填寫自主檢查表或召開協調會（規模較大者）。

(十九)響應「紙錢減燒及集中燒政策」，本市有提供紙錢收運集中焚燒服務，如需焚燒大量紙錢，可於 3 天前向清潔分隊預約清運，或自行下載通行證將紙錢就近送往焚化廠集中焚燒。

(二十)為兼顧本市傳統文化及空氣品質，推廣使用環保禮炮車，如有相關團體或民眾需要，請逕至本所人文課申請租借，亦可先行來電預約，聯絡電話：02-2597-5323 分機 803 柯先生。

(二十一)臺北市政府民政局製作的「認識跨性別網站」上線囉，網址

<https://transgender.tapei/>，藉由各種互動式設計，結合多元性別概念、跨性別的日常生活（生命故事）、重要大事紀、電影中的跨性別、市府友善措施以及民間團體資源等元素，期待社會持續「從認識學習理解，自理解改變行動」，讓每個人都能夠用真實的自己，自在地生活著。敬請大家瀏覽網站，並協助轉傳。另各區公所及戶政事務所皆備有「證件稱謂貼紙」歡迎索取，讓我們一同重新認識性別、性別認同，以及由認同而展開的跨性別。

(二十二)臺北市政府為鼓勵生育，持續精進推出「助您好孕 3.0—我們的孩子 我們一起養」，藉由「助您好孕 3.0」(<https://born.tapei/>) 網站，進行資訊整合，網站內容除具有實用之「懶人包」外，還包含育兒補助、優生保健、早期療育、育兒支持服務、職場友善、環境友善等，完整的資訊都能在助您好孕網站上搜尋到，希望能減少父母育兒的資訊焦慮感，輕鬆簡單找到符合的補助項目跟結果。(圖 10)。

十二、散會：晚上 8 時 00 分。