

# 臺北市政府主計處新聞稿

發稿單位：臺北市政府主計處  
發稿日期：112年2月9日  
聯絡人：鄭麗淑  
聯絡電話：(02)27287633

## 112年1月 臺北市物價變動概況

### 壹、物價指數改以民國110年為基期

為反映臺北市消費型態及經濟結構變遷，臺北市物價指數基期及權數結構每五年檢討改編1次，自112年1月份(資料時間)起，指數基期由105年改為110年(亦即110年平均指數為100)，其中消費者物價指數係第12次改編，營造工程物價指數係第7次改編。

110年基期臺北市消費者物價指數共選查368個項目群，基本分類分成7大分類、40個中分類，其權數結構主要參照臺北市家庭收支訪問調查及記帳調查結果編算而得；至110年基期臺北市營造工程物價指數共選查115個項目群，基本分類分成2大分類，12個中分類，其權數結構主要引用臺灣地區北區權數而得；詳細說明請參閱附錄。

### 貳、物價變動提要

- 一、1月份臺北市消費者物價總指數為105.53(基期：民國110年=100)，較上月上漲0.80%，較上年同月上漲4.45%。
- 二、1月份臺北市營造工程物價總指數為108.90(基期：民國110年=100)，較上月上漲0.83%，較上年同月上漲4.72%。

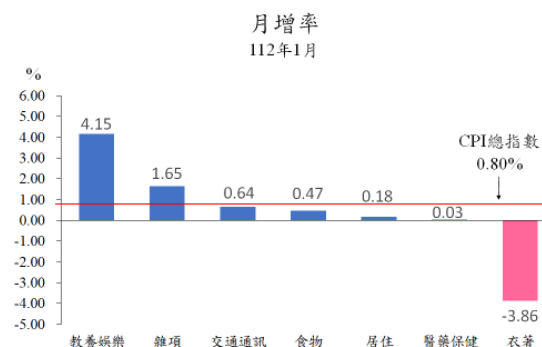
### 參、臺北市消費者物價指數(CPI)變動情形

#### 一、按基本分類分析

(一)1月CPI較上月上漲0.80%：主因本月適逢農曆春節，娛樂費用價格調漲、部分服務費用(嬰幼兒照顧服務費、理容服務費及計程車資等)節前餽贈禮金或循例加價所致，惟冬季服飾折扣促銷，抵銷部分漲幅。就7大類指數觀察，變動影響較大者如下：

- 1.教養娛樂類上漲4.15%：主因春節期間國內、外旅遊團費及旅館住宿費價格分別上漲11.78%、11.55%及5.08%所致。

2.雜項類上漲1.65%：主因本月適逢農曆春節，嬰幼兒照顧服務費節前餽贈禮盒及理容服務費循例加價，價格分別上漲31.01%及1.64%所致。



3.交通及通訊類上漲0.64%：

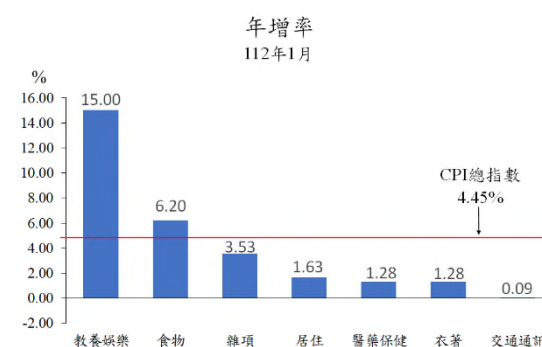
主因春節期間部分停車費以及計程車資調升所致。

4.衣著類下跌3.86%：主因冬季服飾優惠折扣促銷，成衣價格下跌5.71%所致。

**(二)1月CPI較上年同月上漲4.45%：**總指數上漲4.45%，主因娛樂費用、蔬菜、外食費、房租、肉類、美容及衛生用品、水果與水產品價格上漲所致，惟部分廠牌電腦商品優惠折扣促銷，抵銷部分漲幅；另核心物價指數(不含蔬果及能源)則上漲4.20%。就7大類指數觀察，變動影響較大者如下：

1.教養娛樂類上漲15.00%：主因適逢春節旅遊旺季，防疫措施持續放寬，娛樂費用價格上漲30.85%所致，惟部分廠牌電腦商品優惠折扣促銷，抵銷部分漲幅。

2.食物類上漲6.20%：主因蔬菜、蛋類、肉類、水產品、水果及外食費價格分別上漲26.31%、12.40%、5.97%、4.97%、4.41%及3.97%所致。



3.雜項類上漲3.53%：主因個人照顧服務費、美容及衛生用品與理容服務費價格分別上漲6.70%、6.34%及4.88%所致。

4.居住類上漲1.63%：主因住宅維修費、房租及家庭用品價格分別上漲6.54%、1.80%及1.67%所致。

## 二、按購買頻度別分析

(一)每月至少購買1次：本月指數為107.49，較上月上漲0.53%，較上年同月上漲5.32%。

(二)每季(不含每月)至少購買1次：本月指數為103.68，較上月上漲0.34%，較上年同月上漲3.88%。

(三)每季購買不到1次：本月指數為106.87，較上月上漲1.48%，

較上年同月上漲5.80%。

### 三、按所得層級別分析

(一)低所得家庭CPI總指數為104.76，較上月上漲0.56%，較上年同月上漲3.91%。

(二)中所得家庭CPI總指數為105.11，較上月上漲0.68%，較上年同月上漲4.06%。

(三)高所得家庭CPI總指數為106.49，較上月上漲1.09%，較上年同月上漲5.32%。

### 四、按漲跌幅對總指數影響較顯著之查價項目分析

(一)1月與上月比較：在368個項目群中，上漲者152項(占CPI權重58.14%)，加權平均漲幅為2.18%，其中漲幅影響總指數較顯著項目為香蕉、嬰幼兒照顧服務、柑橘等；下跌者145項(占CPI權重20.66%)，加權平均跌幅為2.28%，其中跌幅影響總指數較顯著項目為菠菜、其他葉菜(芥菜、茼蒿、油菜等)、女洋裝等。

(二)1月與上年同月比較：在368個項目群中，上漲者263項(占CPI權重81.03%)，加權平均漲幅為6.66%，其中漲幅影響總指數較顯著項目為國外旅遊團費、旅館住宿費、柑橘等；下跌者73項(占CPI權重10.74%)，加權平均跌幅為5.60%，其中跌幅影響總指數較顯著項目為番石榴、香蕉、鯧魚等。

### 肆、臺北市營造工程物價指數(CCI)變動情形

#### 一、按基本分類分析

##### (一)1月CCI較上月上漲0.83%

1.材料類指數上漲0.90%：主因金屬製品類受國內外鋼材及機電設備類受銅價價格上漲影響，價格分別上漲1.81%及0.52%所致。

2.勞務類指數上漲0.70%：主因工資類缺工及機具設備租金類受生產機具設備短缺影響，價格分別上漲0.52%及1.16%所致。

##### (二)1月CCI較上年同月上漲4.72%

1.材料類上漲5.72%：主因水泥及其製品類價格上漲15.47%所致；惟塑膠製品類價格下跌7.67%，抵銷部分漲幅。

2.勞務類上漲3.13%：主因工資類上漲2.84%及機具設備租金

類上漲3.82%所致。

## 二、按工程性質分類分析

(一)建築工程類指數108.63，較上月上漲0.90%，較上年同月上漲4.31%。

(二)土木工程類指數109.37，較上月上漲0.72%，較上年同月上漲5.44%。

## 伍、發布概況

一、本處物價新聞稿透過網際網路系統同步發布(網址：<https://dbas.gov.taipei>)，另本處設有臺北市CPI個人體驗區(網址：[https://w2.dbas.gov.taipei/cpi\\_personal/experience.asp](https://w2.dbas.gov.taipei/cpi_personal/experience.asp))及臺北市消費者物價指數(CPI)漲跌及購買力換算系統(網址：<http://statdb.dbas.gov.taipei/pxweb2007-tp/dialog/statfile9.asp>)，歡迎多加利用。

二、112年2月臺北市物價變動概況訂於**112年3月7日下午16時30分**發布。

## 陸、附件

圖1 近年臺北市消費者物價指數變動趨勢

表1 臺北市消費者物價指數變動分析—基本分類

表2 臺北市消費者物價指數變動分析—複分類

圖2 漲跌幅影響總指數較顯著項目—與上月比較

圖3 漲跌幅影響總指數較顯著項目—與上年同月比較

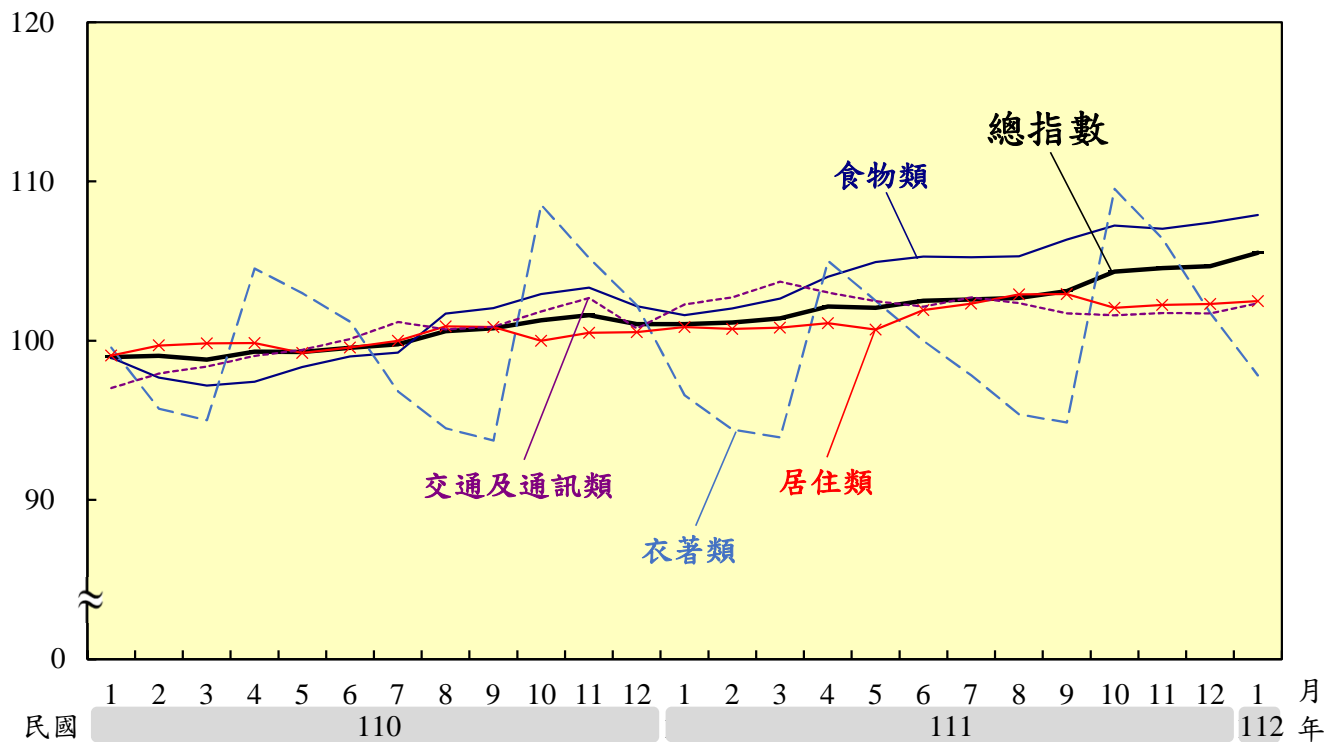
表3 臺北市營造工程物價指數變動分析—基本分類

表4 臺北市營造工程物價指數變動分析—工程性質分類

附錄、110年基期物價指數修訂說明

圖1 近年臺北市消費者物價指數變動趨勢

指數 基期：民國110年=100



指數 基期：民國110年=100

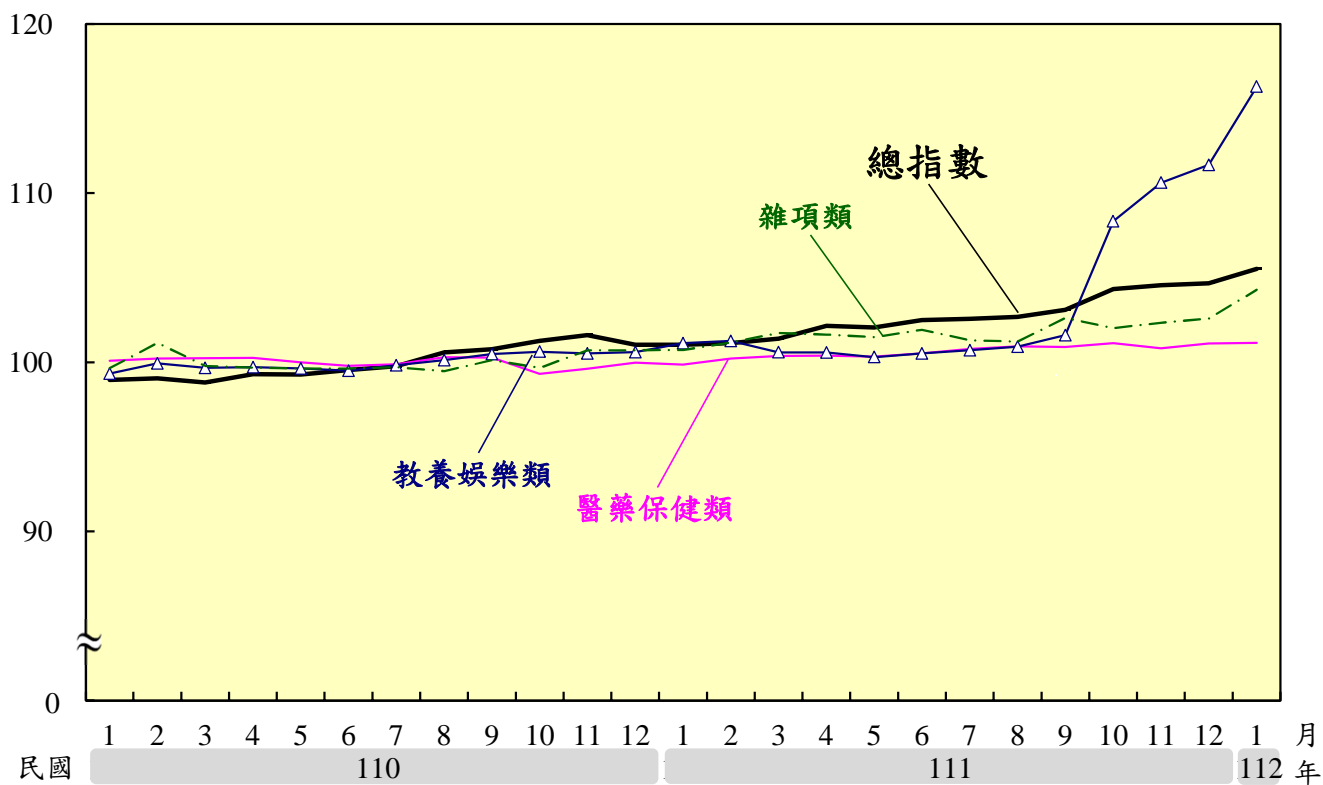


表1 臺北市消費者物價指數變動分析—基本分類  
112年1月

基期：民國110年=100

類別	權數 (千分比)	本月 指數	本月指數與各期比較				
			與上月比較 (%)	對總指數 影響 (百分點)	與上年 同月比較 (%)	對總指數 影響 (百分點)	
基	<b>總指數</b>	<b>1,000.00</b>	<b>105.53</b>	<b>0.80</b>	<b>0.80</b>	<b>4.45</b>	<b>4.45</b>
本	食物類	268.88	107.91	0.47	0.13	6.20	1.68
	水果	21.69	114.26	2.61	0.06	4.41	0.10
	肉類	26.98	107.26	-1.04	-0.03	5.97	0.16
	水產品	16.88	109.07	1.50	0.03	4.97	0.09
	蔬菜	22.67	105.92	0.96	0.02	26.31	0.50
	乳類	8.64	105.00	-0.66	-0.01	4.75	0.04
	蛋類	3.89	126.48	1.12	0.01	12.40	0.05
	食用油	2.27	111.40	-2.01	-0.00	10.02	0.02
	酒	3.86	100.03	-0.51	-0.00	0.48	0.00
	加工水果	0.74	102.00	-2.15	-0.00	0.68	0.00
	加工水產品	2.82	107.72	0.41	0.00	4.52	0.01
	穀類及其製品	14.20	108.44	0.06	0.00	5.15	0.07
	肉類製品	1.45	107.04	0.38	0.00	5.60	0.01
	調味品	1.56	103.20	0.23	0.00	3.14	0.00
	加工蔬菜	4.89	112.17	0.04	0.00	10.44	0.05
	非酒精性飲料及材料	7.63	102.87	-0.35	-0.00	3.92	0.03
	調理食品	6.50	110.72	0.80	0.01	7.80	0.05
	外食費	114.43	107.23	0.60	0.07	3.97	0.46
	其他食品	7.77	102.21	-2.06	-0.02	1.47	0.01
	分	衣著類	31.33	97.82	-3.86	-0.12	1.28
成衣		20.89	96.06	-5.71	-0.12	0.74	0.01
鞋類		8.94	100.67	-0.21	-0.00	0.77	0.01
衣著服務及配件		1.50	104.75	0.32	0.00	4.74	0.01
類	居住類	339.94	102.49	0.18	0.06	1.63	0.55
	房租	256.83	102.63	0.24	0.06	1.80	0.46
	住宅維修費	11.72	109.20	0.32	0.00	6.54	0.08
	家庭用品	31.97	102.79	-0.31	-0.01	1.67	0.05
	家庭管理費用	15.20	101.87	0.44	0.01	-3.61	-0.06
	水電燃氣	24.22	98.79	0.00	0.00	0.83	0.02
	交通及通訊類	105.01	102.37	0.64	0.07	0.09	0.01
	油料費	21.81	106.72	0.35	0.01	0.99	0.02
類	交通及通訊設備	17.99	103.25	0.36	0.01	0.58	0.01
	交通服務及維修零件	65.20	100.51	0.82	0.05	-0.40	-0.03
	醫藥保健類	50.88	101.15	0.03	0.00	1.28	0.06
	醫療費用	30.95	100.63	0.19	0.01	0.64	0.02
	藥品及保健食品	13.30	102.46	-0.40	-0.01	2.39	0.03
	醫療保健器材	6.63	101.11	0.19	0.00	2.70	0.02
	教養娛樂類	123.31	116.30	4.15	0.54	15.00	1.83
	娛樂費用	66.34	130.84	7.46	0.56	30.85	1.96
	教養費用	56.97	100.35	-0.39	-0.02	-1.97	-0.11
	雜項類	80.65	104.29	1.65	0.13	3.53	0.28
	美容及衛生用品	23.03	107.24	-0.33	-0.01	6.34	0.14
	香菸及檳榔	3.68	99.16	0.08	0.00	-0.73	-0.00
個人隨身用品	16.57	102.28	0.64	0.01	2.55	0.04	
個人照顧服務費	8.21	115.37	14.35	0.11	6.70	0.06	
理容服務費	9.56	104.71	1.64	0.02	4.88	0.05	
其他	19.60	100.62	0.02	0.00	0.97	0.02	
漲 跌 項 數 分 析	類別	與上月比較			與上年同月比較		
		111/11	111/12	112/1	111/11	111/12	112/1
	上漲類項數(項)	137	155	152	245	257	263
	平均漲幅(%)	1.17	0.95	2.18	4.80	5.32	6.66
	下跌類項數(項)	142	123	145	88	73	73
	平均漲幅(%)	-2.59	-2.51	-2.28	-4.44	-4.74	-5.60
持平類項數(項)	89	90	71	35	38	32	

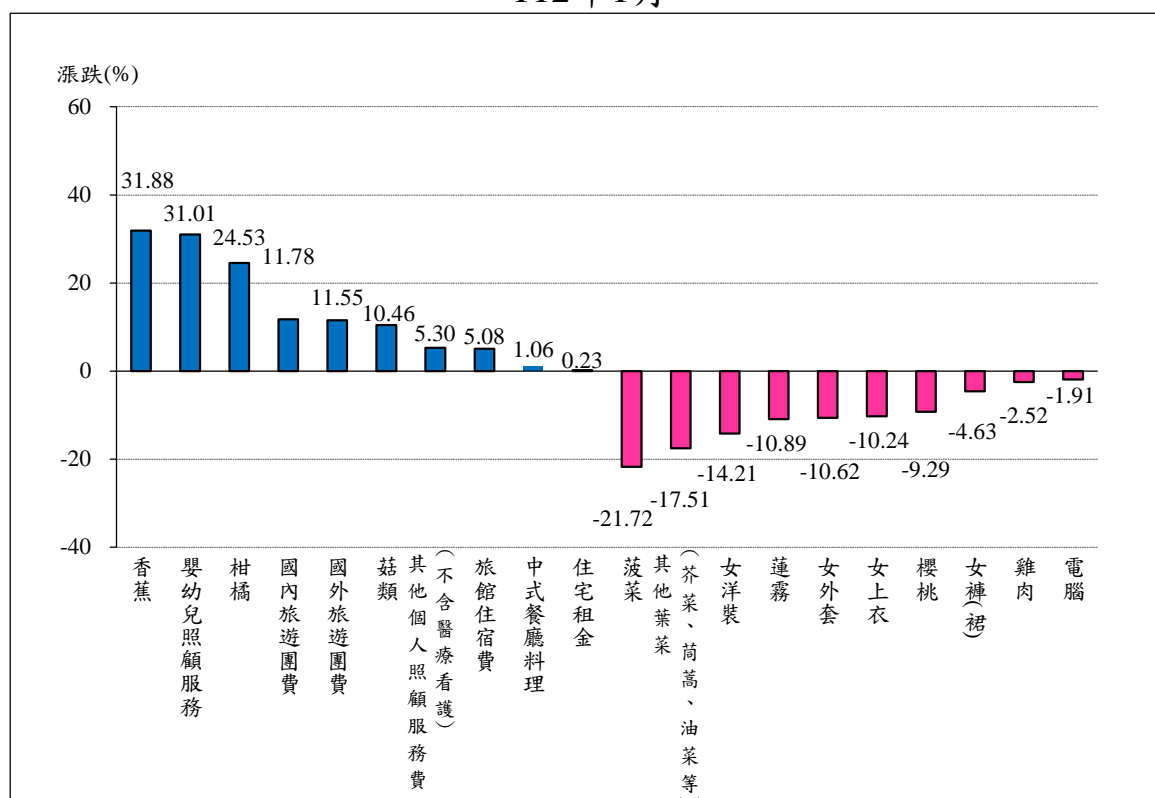
表2 臺北市消費者物價指數變動分析—複分類

112年1月

基期：民國110年=100

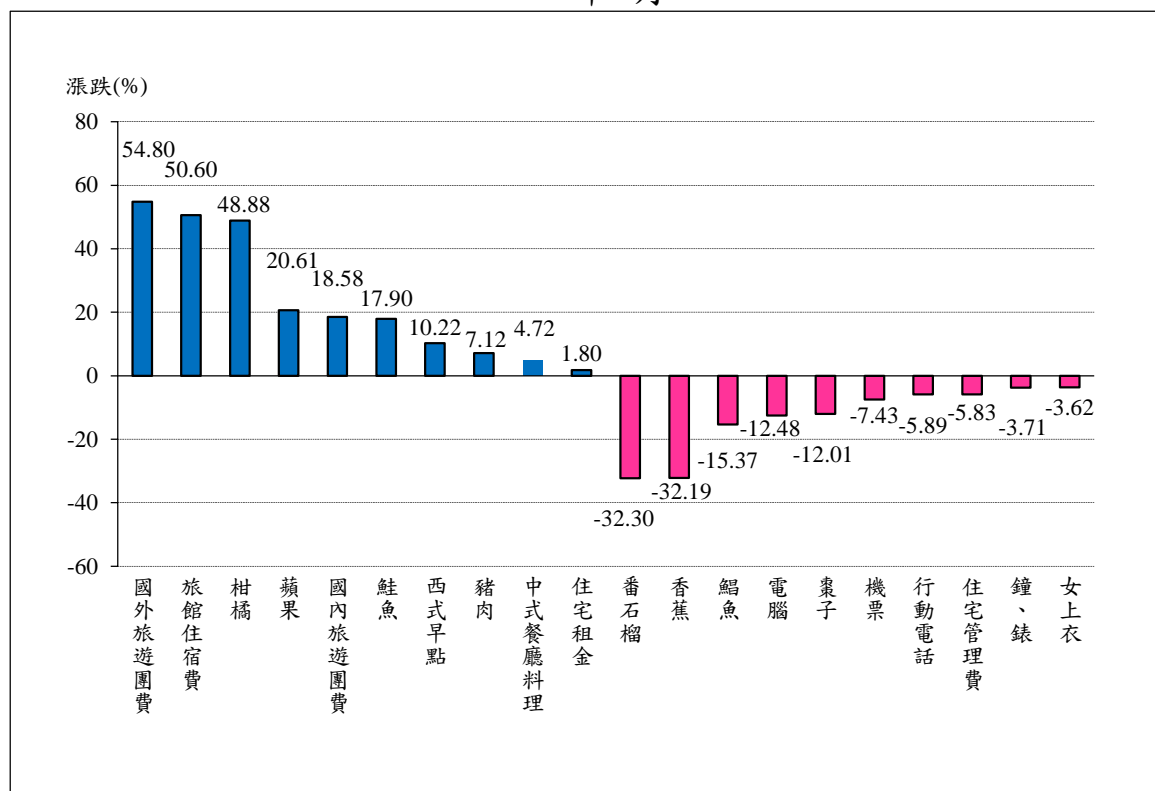
類 別	權數 (千分比)	本月 指數	本月指數與各期比較				
			與上月比較 (%)	對總指數 影響 (百分點)	與上年 同月比較 (%)	對總指數 影響 (百分點)	
商 品 性 質 別	商品類	381.01	104.70	-0.17	-0.07	3.86	1.46
	非耐久性消費品	252.70	106.64	0.29	0.07	5.74	1.45
	半耐久性消費品	60.52	100.21	-1.94	-0.11	1.92	0.11
	耐久性消費品	67.80	101.09	-0.38	-0.03	-1.93	-0.13
	服務類	618.99	106.04	1.42	0.88	4.82	2.99
	家外食物服務	114.43	107.23	0.60	0.07	3.97	0.46
	衣著服務	0.39	103.61	0.00	0.00	3.79	0.00
	居住服務	280.47	102.69	0.26	0.07	1.64	0.46
	交通及通訊服務	61.25	100.40	0.87	0.05	-0.48	-0.03
	醫療保健服務	30.95	100.63	0.19	0.01	0.64	0.02
教養娛樂服務	95.05	121.01	5.31	0.55	20.93	1.94	
雜項服務	36.45	104.71	3.64	0.13	3.68	0.13	
購 買 頻 度 別	每月至少購買一次	234.31	107.49	0.53	0.13	5.32	1.26
	每季(不含每月)至少購買一次	138.09	103.68	0.34	0.05	3.88	0.53
	每季購買不到一次	391.05	106.87	1.48	0.58	5.80	2.26
所 得 層 級 別	最低20%所得家庭CPI總指數	1,000.00	104.76	0.56	0.56	3.91	3.91
	中間60%所得家庭CPI總指數	1,000.00	105.11	0.68	0.68	4.06	4.06
	最高20%所得家庭CPI總指數	1,000.00	106.49	1.09	1.09	5.32	5.32
特 殊 分 類	總指數(不含蔬菜水果)	955.64	105.32	0.77	0.73	4.05	3.88
	總指數(不含蔬果及能源)	913.76	105.43	0.78	0.72	4.20	3.84

圖2 漲跌幅影響總指數較顯著項目—與上月比較  
112年1月



說明：圖內數據，係指112年1月指數較111年12月指數之漲跌率。

圖3 漲跌幅影響總指數較顯著項目—與上年同月比較  
112年1月



說明：圖內數據，係指112年1月指數較上年1月指數之漲跌率。



表3 臺北市營造工程物價指數變動分析—基本分類  
112年1月

基期：民國110年=100

類 別	權 數 (千分比)	本月 指數	本月指數與各期比較			
			與上月 比較 (%)	對總指數 影響 (百分點)	與上年 同月比較 (%)	對總指數 影響 (百分點)
<b>總指數</b>	<b>1,000.00</b>	<b>108.90</b>	<b>0.83</b>	<b>0.83</b>	<b>4.72</b>	<b>4.72</b>
<b>材料類</b>	<b>647.91</b>	<b>109.97</b>	<b>0.90</b>	<b>0.59</b>	<b>5.72</b>	<b>3.55</b>
水泥及其製品類	132.62	122.93	0.42	0.06	15.47	2.42
砂石及級配類	15.42	108.09	0.00	0.00	8.09	0.11
磚瓦瓷類	16.46	108.65	-0.01	0.00	6.58	0.08
金屬製品類	238.27	103.08	1.81	0.40	0.81	0.18
木材及其製品類	25.36	108.77	0.10	0.00	3.45	0.10
塑膠製品類	19.47	97.59	0.32	0.01	-7.67	-0.12
油漆塗裝類	9.91	100.70	0.00	0.00	0.70	0.00
機電設備類	114.97	109.28	0.52	0.06	2.56	0.22
瀝青及其製品類	18.44	108.72	-0.01	0.00	8.36	0.15
雜項類	56.98	112.22	0.84	0.05	8.48	0.41
<b>勞務類</b>	<b>352.09</b>	<b>107.17</b>	<b>0.70</b>	<b>0.25</b>	<b>3.13</b>	<b>1.17</b>
工資類	253.12	106.23	0.52	0.13	2.84	0.75
機具設備租金類	98.97	109.45	1.16	0.12	3.82	0.42

表4 臺北市工程別營造工程物價指數變動分析—工程性質分類  
112年1月

基期：民國110年=100

類 別	權 數 (千分比)	本月 指數	本月指數與各期比較			
			與上月 比較 (%)	對總指數 影響 (百分點)	與上年 同月比較 (%)	對總指數 影響 (百分點)
<b>建築工程類</b>	<b>1,000.00</b>	<b>108.63</b>	<b>0.90</b>	<b>0.90</b>	<b>4.31</b>	<b>4.31</b>
材料類	640.53	109.38	1.06	0.68	5.16	3.15
勞務類	359.47	107.43	0.60	0.21	2.95	1.16
<b>土木工程類</b>	<b>1,000.00</b>	<b>109.37</b>	<b>0.72</b>	<b>0.72</b>	<b>5.44</b>	<b>5.44</b>
材料類	661.22	110.85	0.62	0.42	6.53	4.23
勞務類	338.78	106.70	0.91	0.30	3.46	1.21

## 附錄：110 年基期物價指數修訂說明

### 一、消費者物價指數(CPI)

(一)基本分類及查價項目：基本分類分成 7 大類、40 個中分類、62 個小分類，查價項目計 368 個項目群。

#### (二)權數修訂機制

- 1.CPI 項目及購買點權數循例每五年更新 1 次，係依臺北市家庭收支訪問調查及記帳調查結果修訂。
- 2.以 110 年為基期之 CPI 項目權數循例應採 110 年家庭消費支出結構，惟該年消費支出結構受 COVID-19 疫情影響大幅改變，故參酌行政院主計總處 111 年 12 月 16 日國民所得統計評審會專案審查會議，因應疫情彈性調整之作法，以 108 至 110 年 3 年平均之家庭消費支出結構編算權數。

#### (三)權數修訂結果

七大基本分類中，以居住類權數占 339.94%居首，食物類占 268.88%次之，教養娛樂類 123.31%再次之。若與 105 年基期比較，權數增加者計 3 類，其中食物類主要係因外食費增加，致權數增加 17.25 個千分點，另居住類權數增加 10.91 個千分點及醫藥保健類權數增加 3.65 個千分點；至權數減少者計 4 類，主要以雜項類因人身保險剔除人壽及年金保險等具儲蓄性質之服務費用，致權數減少 17.48 個千分點為最多。

附表 1 消費者物價指數新、舊基期權數對照表

基本分類	110 年基期 (%)	105 年基期 (%)	差異 (千分點)
總指數	1,000.00	1,000.00	0.00
一、食物類	268.88	251.63	17.25
外食費	114.43	98.64	15.79
二、衣著類	31.33	34.53	-3.20
三、居住類	339.94	329.02	10.91
四、交通及通訊類	105.01	110.37	-5.36
五、醫藥保健類	50.88	47.24	3.65
六、教養娛樂類	123.31	129.08	-5.77
七、雜項類	80.65	98.14	-17.48

## 二、營造工程物價指數(CCI)

(一)基本分類及查價項目：基本分類 2 大類(材料、勞務)、12 個中分類，查價項目計 115 個。

(二)權數修訂結果：

- 1.2 大基本分類中，材料類權數 647.91%，勞務類 352.09%，前者較 105 年基期增加 50.59 個千分點，主因國際原物料價格上漲，材料類漲幅明顯高於勞務類所致。
- 2.材料類：金屬製品類及機電設備類權數分別較 105 年基期增加 39.16 及 29.68 個千分點，係因上揭材料(如鋼筋、電線電纜等)價格大幅上揚所致。
- 3.勞務類：工資類及機具設備租金類權數各減少 20.60 及 30.00 個千分點。

附表2 營造工程物價指數新、舊基期權數對照表

類別		110年基期 (%)	105年基期 (%)	差異 (千分點)	
基本 分類	總指數	<b>1,000.00</b>	<b>1,000.00</b>	<b>0.00</b>	
	一、材料類	<b>647.91</b>	<b>597.32</b>	<b>50.59</b>	
	1.水泥及其製品類	132.62	144.70	-12.08	
	2.砂石及級配類	15.42	18.16	-2.74	
	3.磚瓦瓷類	16.46	16.61	-0.15	
	4.金屬製品類	238.27	199.11	39.16	
	5.木材及其製品類	25.36	30.56	-5.20	
	6.塑膠製品類	19.47	15.99	3.48	
	7.油漆塗裝類	9.91	8.04	1.87	
	8.機電設備類	114.97	85.29	29.68	
	9.瀝青及其製品類	18.44	22.07	-3.63	
	10.雜項類	56.98	56.79	0.19	
	二、勞務類	<b>352.09</b>	<b>402.68</b>	<b>-50.59</b>	
1.工資類	253.12	273.72	-20.60		
2.機具設備租金類	98.97	128.97	-30.00		
工程 性質 分類	建築 工程	總指數	<b>1,000.00</b>	<b>1,000.00</b>	<b>0.00</b>
		一、材料類	640.53	585.36	55.17
		二、勞務類	359.47	414.64	-55.17
	土木 工程	總指數	<b>1,000.00</b>	<b>1,000.00</b>	<b>0.00</b>
		一、材料類	661.22	616.65	44.57
		二、勞務類	338.78	383.35	-44.57