

年度-預算案

機關編號
11-233

中華民國 113 年度

## 臺北市總預算案

### 臺北市政府警察局信義分局 單位預算之分預算

臺北市政府警察局信義分局 編

# 臺北市政府警察局信義分局

## 目次

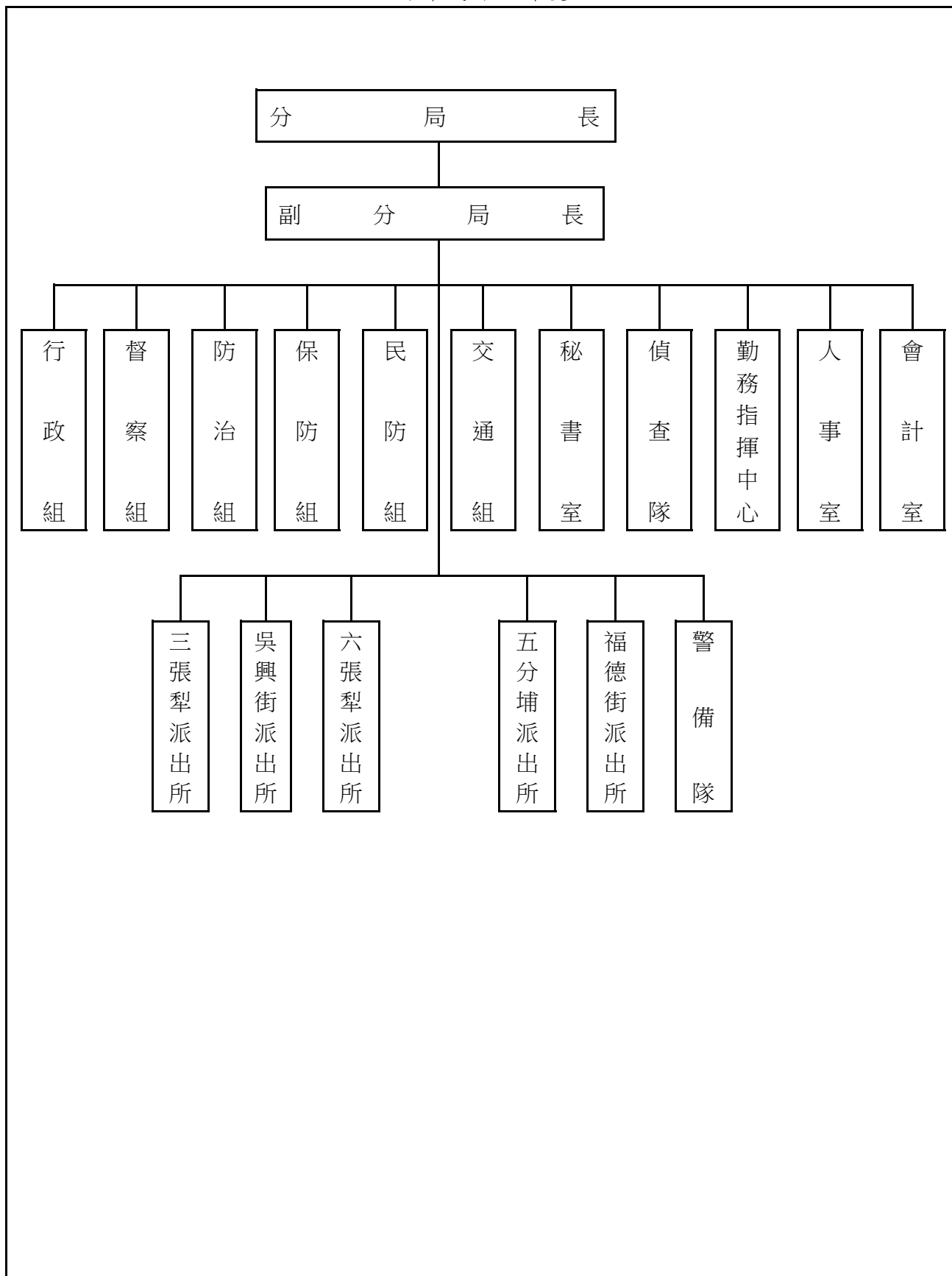
中華民國 113 年度

一、預算總說明		
(一)組織系統圖	第	1 頁
二、主要表		
(一)歲入預算表	第	3 頁
(二)歲出預算表	第	5 頁
三、附屬表		
(一)歲入項目說明提要與預算明細表	第	7 頁
(二)歲出計畫說明提要與各項費用明細表	第	21 頁
1. 一般行政		
行政管理	第	21 頁
2. 警政業務		
分局業務	第	26 頁
3. 一般建築及設備		
營建工程	第	28 頁
其他設備	第	29 頁
(三)人事費分析表	第	31 頁
四、參考表		
(一)歲出一級用途別科目分析表	第	33 頁
(二)資本支出分析表	第	34 頁
(三)各項費用彙計表	第	35 頁
(四)人事費彙計表	第	36 頁
(五)公務車輛明細表	第	37 頁
(六)歲出按職能及經濟性綜合分類表	第	56 頁

# 一、預算總說明

臺北市政府警察局信義分局  
組 織 系 統 圖

中華民國113年度



本 頁 空 白

## 二、主 要 表

臺北市政府警察局信義分局

歲入預算表

中華民國113年度

單位：新臺幣千元

科 目				本年度預算數			上年度 預算數	前年度 決算數	本年度與 上年度比較	說明	
款	項	目	節	名稱及編號	合計	經常門					資本門
				合 計	2,743	2,743	-	2,319	3,796	424	
02				0400000000 罰款及賠償收入	514	514	-	386	1,350	128	
	069			0411230000(0233) 臺北市政府警察局 信義分局	514	514	-	386	1,350	128	
		01		04112300100 罰金罰鍰及怠金	478	478	-	350	1,021	128	
			01	04112300101 罰金罰鍰	478	478	-	350	1,021	128	本年度預算數係行為人違反社會秩序維護法之罰鍰收入。
			02	04112300200 沒入及沒收財物	36	36	-	36	329	-	
			01	04112300201 沒入金	36	36	-	36	329	-	本年度預算數係沒入妨害善良風俗所得及掃蕩賭場沒入賭博財物等收入。
			03	04112300300 賠償收入	-	-	-	-	0	-	
			01	04112300301 一般賠償收入	-	-	-	-	0	-	前年度決算數係自動櫃員機懲罰性違約金收入，本年度及上年度均無預算數。
03				0500000000 規費收入	1,988	1,988	-	1,700	1,795	288	
	063			0511230000(0233) 臺北市政府警察局 信義分局	1,988	1,988	-	1,700	1,795	288	
		01		05112300100 行政規費收入	288	288	-	-	-	288	
			01	05112300102 證照費	288	288	-	-	-	288	本年度預算數係警察刑事紀錄證明規費收入。
			02	05112300300 使用規費收入	1,700	1,700	-	1,700	1,795	-	
			02	05112300306 場地設施使用 費	1,700	1,700	-	1,700	1,795	-	本年度預算數係分局辦公大樓地下室停車場供員工使用之停車費收入。
04				0700000000 財產收入	40	40	-	38	292	2	
	069			0711230000(0233) 臺北市政府警察局 信義分局	40	40	-	38	292	2	

臺北市政府警察局信義分局

歲入預算表

中華民國113年度

單位：新臺幣千元

款	項	目	節	名稱及編號	本年度預算數			上年度 預算數	前年度 決算數	本年度與 上年度比較	說明
					合計	經常門	資本門				
08	072		01	07112300100 財產孳息	12	12	-	12	12	-	
			02	07112300103 租金收入	12	12	-	12	12	-	本年度預算數係自動櫃員機場地使用費收入。
			02	07112300500 廢舊物資售價	28	28	-	26	280	2	
			01	07112300501 廢舊物資售價	28	28	-	26	280	2	本年度預算數係報廢一般財產殘值變賣收入。
				12000000000 其他收入	201	201	-	195	359	6	
				12112300000(0233) 臺北市政府警察局 信義分局	201	201	-	195	359	6	
			01	12112300200 雜項收入	201	201	-	195	359	6	
			01	12112300201 收回以前年度 歲出	-	-	-	-	1	-	前年度決算數係收回車輛保險退費收入，本年度及上年度均無預算數。
			02	12112300210 其他雜項收入	201	201	-	195	358	6	本年度預算數內容與上年度之比較如下： 1.新增拾得物現金或經拍賣所得收入45,000元。 2.收取員工住宿公有宿舍管理費收入134,232元，較上年度減少31,536元。 3.扣繳員工住宿公有宿舍房租津貼收入21,600元，較上年度減少7,200元。



臺北市政府警察局信義分局

歲出預算表

中華民國113年度

單位：新臺幣千元

款	項	目	節	名稱及編號	本年度預算數			上年度 預算數	前年度 決算數	本年度與 上年度比較	說 明
					合計	經常門	資本門				
11				0011000000	599,317	598,008	1,309	567,764	560,480	31,553	
	001			臺北市政府警察局主 管							
				0011230000(0233)	599,317	598,008	1,309	567,764	560,480	31,553	
				臺北市政府警察局 信義分局							
		01		38112300100	595,280	595,280	-	559,231	547,768	36,049	
				一般行政							
			01	38112300101	595,280	595,280	-	559,231	547,768	36,049	本年度預算數內容與上年度之比 較如下： 1.人事費562,696,000元，較上年度 增加35,107,000元，依實際需要核 實編列。 2.統籌業務費、分局各單位及錄 影監視系統機房電費、辦公廳舍 清潔維持費、福德街派出所駐地 物業管理費及分局經管各辦公廳 舍維護費等17,481,773元，較上年 度增加4,844,521元。 3.外勤員警及一般員工健康檢查 費、建築物公共安全設備檢查申 報及查核費用(2年1編)、辦理各項 勤業務所需物品購置費、警用車 輛檢驗費及警用車輛油料費等 4,003,841元，較上年度減少 521,180元。 4.減列六張犁派出所辦公廳舍租 金、汰換衣櫃、原臨時辦公租賃 廳舍恢復原狀修繕費、搬遷費、 警報器及相關設備安裝移機費等 4,999,662元。 5.其他合共11,098,386元，較上年 度增加1,618,321元。
			02	38112300200	2,728	2,728	-	2,800	3,165	-72	
				警政業務							
			02	38112300204	2,728	2,728	-	2,800	3,165	-72	本年度預算數內容與上年度之比 較如下： 1.志工保險費、志工餐點及交通 補助費用30,750元，較上年度增加 6,630元。 2.減列刑警背心(2年1編)及刑警便 帽(2年1編)費用78,060元。
				分局業務							

臺北市政府警察局信義分局

歲出預算表

中華民國113年度

單位：新臺幣千元

款	項	目	節	名稱及編號	本年度預算數			上年度 預算數	前年度 決算數	本年度與 上年度比較	說 明
					合計	經常門	資本門				
			05	38112309000 一般建築及設備	1,309	-	1,309	5,733	9,547	-4,424	3.其他合共2,697,250元，較上年度減少570元。
			02	38112309002 營建工程	889	-	889	3,072	8,512	-2,183	本年度編列五分埔派出所無障礙設施設備改善工程889,000元。
			04	38112309004 其他設備	420	-	420	2,661	1,035	-2,241	本年度編列攝影機、不斷電系統、冷氣機、投影機及沙發等，共計420,000元。

# 三、附 屬 表

臺北市政府警察局信義分局  
歲入項目說明提要與預算明細表

經常門

中華民國113年度

單位：新臺幣元

罰金罰鍰及怠金—罰金罰鍰	來源別子目及細目與編號	04112300101 罰金罰鍰及怠金-罰金罰鍰	承辦單位	偵查隊	預算金額	478,000元
	歲入項目說明	<p>一、項目內容： 行為人因妨害善良風俗等行為，依社會秩序維護法處罰之罰鍰收入。</p> <p>二、法令依據： 依據社會秩序維護法規定辦理。</p> <p>三、計算方法： 478,000元x 1年= 478,000元。</p> <p>四、實施進度： 自民國113年1月1日起至113年12月31日止。</p> <p>五、完成方法： 依法處罰違法特定人，執行收繳罰鍰並繳庫。</p> <p>六、預期成果： 維護本市善良風俗，增加市庫收入。</p>				

臺北市政府警察局信義分局  
歲入項目說明提要與預算明細表

經常門

中華民國113年度

單位：新臺幣元

科目名稱及編號	單位	數量	單價	預算數	說明及收入依據
合計				478,000	
04112300101 罰金罰鍰	年	1	478,000	478,000	行為人違反社會秩序維護法之罰鍰收入。 收入依據：依據社會秩序維護法規定辦理。

罰金罰鍰及怠金—罰金罰鍰

罰金罰鍰及怠金—罰金罰鍰

# 臺北市政府警察局信義分局

## 歲入項目說明提要與預算明細表

經常門

中華民國113年度

單位：新臺幣元

	來源別子目及 細目與編號	承辦單位	偵查隊	預算金額	
沒入及沒收財物—沒入金	04112300201 沒入及沒收財物-沒入金				36,000元
歲入項目說明	<p>一、項目內容：沒入妨害善良風俗所得及掃蕩賭場沒入賭博財物等收入。</p> <p>二、法令依據：依據社會秩序維護法第22、23條規定辦理。</p> <p>三、計算方法：36,000元x 1年= 36,000元。</p> <p>四、實施進度：自民國113年1月1日起至113年12月31日止。</p> <p>五、完成方法：依規定辦理繳庫。</p> <p>六、預期成果：維護本市善良風俗，增加市庫收入。</p>				
沒入及沒收財物—沒入金					

# 臺北市政府警察局信義分局

## 歲入項目說明提要與預算明細表

經常門

中華民國113年度

單位：新臺幣元

	科目名稱及編號	單位	數量	單價	預算數	說明及收入依據
沒入及沒收財物—沒入金	合計				36,000	
	04112300201 沒入金	年	1	36,000	36,000	沒入妨害善良風俗所得及掃蕩賭場沒入賭博財物等收入。 收入依據：依據社會秩序維護法第22、23條規定辦理。

沒入及沒收財物—沒入金

臺北市政府警察局信義分局  
歲入項目說明提要與預算明細表

經常門

中華民國113年度

單位：新臺幣元

行政規費收入—證照費	來源別子目及 細目與編號	05112300102 行政規費收入-證照費	承辦單位	防治組	預算金額	288,000元
	<p>一、項目內容： 警察刑事紀錄證明規費收入。</p> <p>二、法令依據： 依據警察刑事紀錄證明核發條例規定辦理。</p> <p>三、計算方法： 每份收費100元，同一次申請二份以上者，自第二份起每份收費20元。</p> <p>四、實施進度： 自民國113年1月1日起至113年12月31日止。</p> <p>五、完成方法： 申辦後依規定收取規費並核發證明。</p> <p>六、預期成果： 依預算項目收繳，增加市庫收入。</p>					
歲入項目說明						

行政規費收入—證照費



# 臺北市政府警察局信義分局

## 歲入項目說明提要與預算明細表

經常門

中華民國113年度

單位：新臺幣元

	科目名稱及編號	單位	數量	單價	預算數	說明及收入依據
行政規費收入—證照費	合計				288,000	
	05112300102 證照費	年	1	288,000	288,000	警察刑事紀錄證明規費收入，計算方式如下：100元*2,800件+20元*400件=288,000元(新增)。 收入依據：依據警察刑事紀錄證明核發條例規定辦理。

行政規費收入—證照費

# 臺北市政府警察局信義分局

## 歲入項目說明提要與預算明細表

經常門

中華民國113年度

單位：新臺幣元

	來源別子目及 細目與編號	05112300306 使用規費收入-場地設施使用費	承辦單位	行政組	預算金額	1,700,000元	
使用規費收入—場地設施使用費	<p>一、項目內容：分局辦公大樓地下室停車場供員工使用之停車費收入。</p> <p>二、法令依據：依據規費法第8條規定辦理。</p> <p>三、計算方法：分局辦公大樓地下室停車場供員工使用之停車費收入： 1.汽車停車費每格車位每月1,200元。 2.機車停車費每格車位每月300元。</p> <p>四、實施進度：自民國113年1月1日起至113年12月31日止。</p> <p>五、完成方法：按月自薪資扣款後，依規定辦理繳庫。</p> <p>六、預期成果：依預算項目收繳，充裕市庫。</p>						使用規費收入—場地設施使用費
歲入項目說明							

# 臺北市政府警察局信義分局

## 歲入項目說明提要與預算明細表

經常門

中華民國113年度

單位：新臺幣元

	科目名稱及編號	單位	數量	單價	預算數	說明及收入依據
使用規費收入—場地設施使用費	合計				1,700,000	
	05112300306 場地設施使用費	位、月	88×12	1,200	1,267,200	分局辦公大樓地下室停車場供員工使用之汽車停車費收入。 收入依據：依據規費法第8條規定辦理。
		位、月	120×12	300	432,000	分局辦公大樓地下室停車場供員工使用之機車停車費收入。 收入依據：依據規費法第8條規定辦理。
		年	1	800	800	配合預算編列至千元，增列進位數800元。 收入依據：

使用規費收入—場地設施使用費

# 臺北市政府警察局信義分局

## 歲入項目說明提要與預算明細表

經常門

中華民國113年度

單位：新臺幣元

	來源別子目及 細目與編號	07112300103 財產孳息-租金收入	承辦單位	行政組	預算金額	12,000元	
財產孳息   租金收入	<p>一、項目內容：自動櫃員機場地使用費收入。</p> <p>二、法令依據：依據臺北市市有公用房地提供使用辦法及自動櫃員機規定辦理。</p> <p>三、計算方法：依據臺北市市有公用房地提供使用辦法，每臺立面面積在0.5平方公尺至2平方公尺者，每月使用費為1,000元，0.5平方公尺以內，每月使用費為300元。 台北富邦銀行設置自動櫃員機1臺使用面積為1.98平方公尺。</p> <p>四、實施進度：自民國113年1月1日起至113年12月31日止。</p> <p>五、完成方法：向廠商收款後，依規定辦理繳庫。</p> <p>六、預期成果：依預算項目收繳，充裕市庫。</p>						財產孳息   租金收入
歲 入 項 目 說 明							

# 臺北市政府警察局信義分局

## 歲入項目說明提要與預算明細表

經常門

中華民國113年度

單位：新臺幣元

	科目名稱及編號	單位	數量	單價	預算數	說明及收入依據
財產孳息—租金收入	合計				12,000	
	07112300103 租金收入	臺、月	1×12	1,000	12,000	自動櫃員機場地使用費收入。 收入依據：依據臺北市市有公用房地提供使用辦法—設置自動櫃員機規定辦理。

財產孳息—租金收入

臺北市政府警察局信義分局  
歲入項目說明提要與預算明細表

經常門

中華民國113年度

單位：新臺幣元

來源別子目及 細目與編號	07112300501 廢舊物資售價-廢舊物資售價	承辦單位	行政組	預算金額	28,000元
歲 入 項 目 說 明	<p>一、項目內容： 財產報廢之殘值收入。</p> <p>二、法令依據： 依據臺北市市有財產報廢處理原則規定辦理。</p> <p>三、計算方法： 28,000元x 1年= 28,000元。</p> <p>四、實施進度： 自民國113年1月1日至113年12月31日止。</p> <p>五、完成方法： 依規定辦理繳庫。</p> <p>六、預期成果： 增加市庫收入。</p>				

廢舊物資售價—廢舊物資售價

廢舊物資售價—廢舊物資售價

臺北市政府警察局信義分局

歲入項目說明提要與預算明細表

經常門

中華民國113年度

單位：新臺幣元

科目名稱及編號	單位	數量	單價	預算數	說明及收入依據
合計				28,000	
07112300501 廢舊物資售價	年	1	28,000	28,000	報廢一般財產殘值變賣收入。 收入依據：依據臺北市市有財產報廢處理原則規定辦理。

廢舊物資售價—廢舊物資售價

廢舊物資售價—廢舊物資售價

# 臺北市政府警察局信義分局

## 歲入項目說明提要與預算明細表

經常門

中華民國113年度

單位：新臺幣元

	來源別子目及細目與編號	12112300210 雜項收入-其他雜項收入	承辦單位	行政組、偵查隊	預算金額	201,000元	
雜項收入—其他雜項收入	<p>一、項目內容： (一)員工住宿公有宿舍扣回房租津貼及收取管理費收入。 (二)拾得物經法定程序，遺失人、拾得人逾期未領取之拾得物現金及拍賣所得收入。</p> <p>二、法令依據： (一)依據全國軍公教員工待遇支給要點規定辦理。 (二)依據臺北市政府所屬各機關學校職務宿舍設置管理要點及臺北市政府警察局職務宿舍設置管理規範規定辦理。 (三)依據民法807條及內政部警政署警察機關辦理拾得遺失物作業規定辦理。</p> <p>三、計算方法： (一)扣回房租津貼收入部分： 1.薦任第八職等至簡任第十四職等每月700元。 2.委任第四職等至薦任第七職等每月600元。 (二)應收取管理費部分： 每月宿舍管理費=土地管理費+房屋管理費，但最低收費額度以新臺幣肆佰元為基準。 1.土地管理費=〔(該職務宿舍使用樓地板面積/總樓地板面積)×宗地面積×借用年度之公告地價×0.6%〕/12 2.房屋管理費=該職務宿舍使用樓地板面積×標準單價折舊後每平方公尺現值×1.5%/12 (三)拾得物經法定程序，遺失人、拾得人逾期未領取之拾得物現金及拍賣所得收入45,000元*1年=45,000元。</p> <p>四、實施進度： 自民國113年1月1日起至113年12月31日止。</p> <p>五、完成方法： 按月自員工薪資扣款，依規定辦理繳庫。</p> <p>六、預期成果： 依預算項目收繳，充裕市庫。</p>						雜項收入—其他雜項收入
歲入項目說明							



臺北市政府警察局信義分局  
歲入項目說明提要與預算明細表

經常門

中華民國113年度

單位：新臺幣元

科目名稱及編號	單位	數量	單價	預算數	說明及收入依據
合計				201,000	
12112300210 其他雜項收入	人、月	3x12	600	21,600	員工住宿公有宿舍扣回房租津貼收入(委任第四職等至薦任第七職等)。收入依據：依據全國軍公教員工待遇支給要點規定辦理。
	年	1	134,232	134,232	員工住宿公有宿舍管理費收入。收入依據：依據臺北市政府所屬各機關學校職務宿舍設置管理要點及臺北市政府警察局職務宿舍設置管理規範規定辦理。
	年	1	45,000	45,000	拾得物經法定程序，遺失人、拾得人逾期未領取之拾得物現金及拍賣所得收入(新增)。收入依據：依據民法807條及內政部警政署警察機關辦理拾得遺失物作業規定辦理。
	年	1	168	168	配合預算編列至千元，增列進位數168元。收入依據：

雜項收入—其他雜項收入

雜項收入—其他雜項收入

臺北市政府警察局信義分局

歲出計畫說明提要與各項費用明細表

中華民國113年度

單位：新臺幣元

一般行政 — 行政管理	業務計畫及工作計畫 名稱與編號	38112300101 一般行政-行政管理	承辦 單位	行政組、人事室、會計 室、秘書室	預算 金額	595,280,000元	一般行政 — 行政管理
	歲出計畫說明	<p>一、計畫內容： 辦理一般業務、總務、會計、人事業務及辦公廳舍之整修、辦公器具養護、警用車輛維修等事宜。</p> <p>二、預期成果： 1.依相關法令規定確實辦理，配合各項業務之推動，維護公有財物，提升員警工作環境品質。 2.維持車輛機能確保行車安全，發揮警力機動效能。</p>					
分支計畫及用途別科目		單位	數量	單價	預算數	說 明	
合計					595,280,000	較上年度預算數559,231,000元，增加36,049,000元。	
01人員維持費					562,696,000	較上年度預算數527,589,000元，增加35,107,000元。	
1000 人事費					562,696,000		
1015 法定編制人員待遇					335,377,326		
		年	1	5,836,200	5,836,200	職員11人薪津(詳人事費分析表)。	
		年	1	329,541,126	329,541,126	警員394人薪津(詳人事費分析表)。	
1025 技工及工友待遇					5,446,420		
		年	1	5,446,420	5,446,420	職工13人工資(詳人事費分析表)。	
1030 獎金					69,122,868		
		年	1	36,159,288	36,159,288	依考績法規定核發之獎金。	
		年	1	32,963,580	32,963,580	依規定核發之年終工作獎金。	
1035 其他給與					8,776,381		

臺北市政府警察局信義分局

歲出計畫說明提要與各項費用明細表

中華民國113年度

單位：新臺幣元

分支計畫及用途別科目	單位	數量	單價	預算數	說明
1040 加班費	年	1	6,287,701	6,287,701	休假補助費。
	人、月	149×12	630	1,126,440	員工上、下班交通費(1級)。
	人、月	30×12	1,008	362,880	員工上、下班交通費(2級)。
	人、月	30×12	1,176	423,360	員工上、下班交通費(3級)。
	人、月	40×12	1,200	576,000	員工上、下班交通費(4級北北基桃)。
1045 退休退職給付	年	1	2,641,844	2,641,844	趕辦各項業務加班費。
	年	1	71,617,680	71,617,680	外勤員警超勤加班費。
	年	1	9,029,050	9,029,050	不休假出勤加班費。
1050 退休離職儲金	年	1	522,360	522,360	職工退休退職給付。
1055 保險	年	1	29,554,728	29,554,728	提撥退撫基金。
	年	1	823,606	823,606	提撥勞工退休準備金。
	年	1	21,595,817	21,595,817	職員、警員及職工健保費。
	年	1	7,551,021	7,551,021	職員及警員公保費。
	年	1	636,899	636,899	職工勞保費。
02一般業務				2,136,000	較上年度預算數2,066,000元，增加70,000元。
2000 業務費				2,136,000	
2054 一般事務費				1,821,150	
	人、月	2×12	2,000	48,000	副分局長工作活動費。
	人、月	405×12	360	1,749,600	統籌業務費，按職員及警員每人每月360元編列。
	人、月	13×12	50	7,800	統籌業務費，按駕駛、工友每人每月50元編列。
	人	3	5,000	15,000	退休人員退休紀念品。

臺北市政府警察局信義分局

歲出計畫說明提要與各項費用明細表

中華民國113年度

單位：新臺幣元

分支計畫及用途別科目	單位	數量	單價	預算數	說明
一般行政—行政管理 2072 國內旅費	年	1	750	750	配合預算編列至千元，增列進位數750元。
	人、天	3×29	1,550	134,850	國內出差旅費。
				134,850	
	2093 特別費	月	12	15,000	180,000
05會計業務				10,000	較上年度預算數10,000元，無增減。
2000 業務費				10,000	
2054 一般事務費				10,000	
06人事業務	年	1	10,000	10,000	辦理會計業務各項資料等業務費。
				2,812,000	較上年度預算數2,400,000元，增加412,000元。
	2000 業務費			2,812,000	
	2054 一般事務費			2,812,000	
09財物業務	年	1	7,000	7,000	人事簿冊表卡及辦公事務用品費用。
	人	10	1,200	12,000	製作員警功標、年資標費用。
	人、年	418×1	3,000	1,254,000	文康活動費。
	年	1	1,539,000	1,539,000	外勤員警及一般員工健康檢查費。
				22,208,000	較上年度預算數21,745,000元，增加463,000元。
2000 業務費				22,208,000	
2006 水電費				7,641,473	
	年	1	322,747	322,747	本分局各單位水費。
	年	1	6,659,547	6,659,547	本分局各單位及錄影監視系統機房電費。
	年	1	659,179	659,179	本分局各單位瓦斯費。
2009 通訊費				1,194,000	
	部、月	52×12	1,000	624,000	本分局各單位電話費。

臺北市政府警察局信義分局

歲出計畫說明提要與各項費用明細表

中華民國113年度

單位：新臺幣元

分支計畫及用途別科目	單位	數量	單價	預算數	說明
2036 按日按件計資酬金	年	1	570,000	570,000	公務用郵資。
				35,554	
2051 物品	年	1	19,126	19,126	消防安全設備檢測申報費。
	年	1	16,428	16,428	建築物公共安全設備檢查申報及查核費用(2年1編)。
2054 一般事務費				350,000	
	支	100	300	30,000	滅火器換藥費(20P)。
2063 房屋建築養護費	年	1	320,000	320,000	辦理各項勤業務所需物品購置費。
	坪、月	8,837×12	53.26	5,647,903	辦公廳舍清潔維持費。(依新駐地總面積8,837坪編列)。
2069 設施及機械設備養護費	臺、月、張、人次	11×12×4,020	0.6	318,384	影印機使用費。
	年	400	100	40,000	員工及駕駛逾時誤餐餐盒費用。
2069 設施及機械設備養護費	年	1	1,670,811	1,670,811	福德街派出所駐地物業管理費。
	坪、月	615.14×12	80	590,534	六張犁派出所駐地大樓物業管理費。
2069 設施及機械設備養護費				1,746,112	
	年	1	1,746,112	1,746,112	本分局經管各辦公廳舍維護費。(鋼筋混凝土造使用年限未達30年者共1棟942.40平方公尺，100平方公尺以內1年計列6,852元，超過100平方公尺部分，每增加1平方公尺增列50元；使用年限已達30年以上者共2棟計22,554.45平方公尺，按以上標準增加百分之五十編列，〔6,852+(942.40-1*100)*50〕+〔2*6,852+(22,554.45-2*100)*50〕*1.5=1,746,111.75元)。
2069 設施及機械設備養護費	枝、月	435×12	10	52,200	槍枝保養費。
	年	1	414,638	414,638	室內靶場靶道養護費。

臺北市政府警察局信義分局

歲出計畫說明提要與各項費用明細表

中華民國113年度

單位：新臺幣元

分支計畫及用途別科目	單位	數量	單價	預算數	說明	
一般行政—行政管理 10車輛養護與管理 2000 業務費 2024 稅捐及規費 2027 保險費 2051 物品 2054 一般事務費 2066 車輛及辦公器具養護費	年	1	326,663	326,663	電梯養護費。	
	年	1	102,500	102,500	冷氣機養護費。	
	年	1	249,656	249,656	分局消防系統設備養護費。	
	年	1	249,889	249,889	分局、偵查隊、警備隊、拘留所及派出所駐地監視錄影系統養護費。	
	年	1	1,577,683	1,577,683	分局辦公大樓機電、空調、給排水及相關設備養護費。	
					5,418,000	較上年度預算數5,421,000元，減少3,000元。
					5,418,000	
					68,160	
	年	1	3,600	3,600	3,600	警用車輛使用牌照稅(詳公務車輛明細表)。
	年	1	31,710	31,710	31,710	警用車輛燃料使用費(詳公務車輛明細表)。
年	1	32,850	32,850	32,850	警用車輛檢驗費(詳公務車輛明細表)。	
2027 保險費				742,720		
年	1	742,720	742,720	742,720	警用車輛保險費(詳公務車輛明細表)。	
2051 物品				2,095,563		
年	1	2,095,563	2,095,563	2,095,563	警用車輛油料費(詳公務車輛明細表)。	
2054 一般事務費				1,021,453		
年	1	1,021,453	1,021,453	1,021,453	電動機車電池租用費(166輛*12月*499元+11輛*5月*499元)。	
2066 車輛及辦公器具養護費				1,490,104		
年	1	1,490,104	1,490,104	1,490,104	警用車輛養護費(詳公務車輛明細表)。	

# 臺北市政府警察局信義分局

## 歲出計畫說明提要與各項費用明細表

中華民國113年度

單位：新臺幣元

警政業務—分局業務

警政業務—分局業務

業務計畫及工作計畫名稱與編號	38112300204 警政業務-分局業務	承辦單位	各組室、偵查隊、警備隊、各派出所	預算金額	2,728,000元
歲出計畫說明	<p>一、計畫內容：</p> <p>1.分局、派出所保持全天候重點部署，並實施24小時勤務運作，加強轄區巡邏，以維持本市治安及強化為民服務工作。</p> <p>2.辦理警勤區規劃、勤務督察、員警風紀教育訓練、戶口查察、外僑管理、機關安全與社會偵防、民防團隊組訓與運用、保安救災、交通維持與執法等事宜。</p> <p>3.實施「預防與偵查」犯罪勤務，運用科學方法蒐證辦案，全面取締職業賭場，落實掃黑、肅槍、反毒工作，杜絕非法電玩及色情場所。</p> <p>4.積極發掘危害治安線索與資料蒐集工作，強化大陸人士入境考核、清查措施，並積極查緝非法入境、居留者。</p> <p>二、預期成果：</p> <p>1.有效運用警力，勤務部署力求彈性、機動，以發揮先制功能，防止社會脫序行為發生。</p> <p>2.加強守望相助、警民聯防體系、預防犯罪宣導等工作，並結合社區資源以防犯罪事件發生。</p> <p>3.建立高效能辦案系統，有效防範違法事件發生，降低犯罪發生率，提高破案率，確保人民生命財產之安全。</p>				

分支計畫及用途別科目	單位	數量	單價	預算數	說明
合計				2,728,000	較上年度預算數2,800,000元，減少72,000元。
02分局業務				2,728,000	較上年度預算數2,800,000元，減少72,000元。
2000 業務費				2,728,000	
2027 保險費	人	20	180	3,600	志工保險費。
2036 按日按件計資酬金	年	1	28,680	28,680	處理人口販運、新移民業務及涉外案件通譯費與交通補助費。
2051 物品	月	12	3,400	40,800	辦理刑案用器材費。
	套	45	1,830	82,350	備勤人員及人犯用寢具。
2054 一般事務費	年	1	83,000	83,000	辦理社會治安工作經費。
	人、月	328x12	100	393,600	員警制服洗滌費。

臺北市政府警察局信義分局

歲出計畫說明提要與各項費用明細表

中華民國113年度

單位：新臺幣元

警政業務—分局業務

警政業務—分局業務

分支計畫及用途別科目	單位	數量	單價	預算數	說明
	月	12	1,450	17,400	在押嫌疑人犯衛生保健費。
	年	1	198,000	198,000	查緝電玩及色情行業工作費。
	年	1	50,500	50,500	召開社區治安會議(分局、31人以上之派出所5所)。
	月	12	15,750	189,000	警民聯繫服務費(分局)。
	所、月	5×12	10,530	631,800	警民聯繫服務費(31人以上派出所)。
	年	1	19,800	19,800	風紀探訪費。
	月	12	4,000	48,000	辦理各項勤務講習業務費。
	年	1	180,000	180,000	整理市容及查處違反公共秩序案件等業務費。
	月	12	4,250	51,000	處理刑案談話筆錄報告書、移送書、聲請書等印刷費。
	年	1	261,000	261,000	一般刑案偵辦費。
	人、次	95×5	50	23,750	員警游泳訓練等相關經費。
	套、人	1×4	5,000	20,000	現場勘察冬、夏季服裝。
	人次	181	150	27,150	志工餐點及交通補助。
	人次	2,832	100	283,200	員警逾時誤餐餐盒費用。
	年	1	370	370	配合預算編列至千元，增列進位數370元。
2069 設施及機械設備養護費				95,000	
	年	1	95,000	95,000	手機邏輯取證器維運服務費。



# 臺北市政府警察局信義分局

## 歲出計畫說明提要與各項費用明細表

中華民國113年度

單位：新臺幣元

一般建築及設備—營建工程	業務計畫及工作計畫名稱與編號	38112309002 一般建築及設備-營建工程	承辦單位	行政組	預算金額	889,000元	一般建築及設備—營建工程
歲出計畫說明	<p>一、計畫內容： 辦理五分埔派出所無障礙設施設備改善工程。</p> <p>二、預期成果： 改善分局辦公大樓設施等，提高員警士氣及工作效率，增進為民服務品質。</p>						
	分支計畫及用途別科目	單位	數量	單價	預算數	說 明	
	合計				889,000	較上年度預算數3,072,000元，減少2,183,000元。	
	04辦公廳舍及職務宿舍等整修工程				889,000	較上年度預算數3,072,000元，減少2,183,000元。	
	3000 設備及投資				889,000	01五分埔派出所無障礙設施設備改善工程 依據內政部警政署111年5月23日警署後字第1110105821號函，信義分局五分埔派出所遭列管「無障礙通路」及「廁所盥洗室」項目待精進，編列預算進行改善工程。	
	3010 房屋建築及設備費				889,000		
		式	1	793,425	793,425	施工費。	
		式	1	68,235	68,235	委託技術服務費。	
		式	1	27,340	27,340	工程管理費。	

# 臺北市政府警察局信義分局

## 歲出計畫說明提要與各項費用明細表

中華民國113年度

單位：新臺幣元

一般建築及設備—其他設備	業務計畫及工作計畫名稱與編號	38112309004 一般建築及設備-其他設備	承辦單位	行政組、派出所	預算金額	420,000元	一般建築及設備—其他設備
歲出計畫說明	<p>一、計畫內容：汰換逾期及不堪使用之雜項設備，增加員警應勤用具，提升工作效率、機動能力並增進服務親和力。</p> <p>二、預期成果：汰換、新購各項設備，以提高為民服務品質。</p>						
	分支計畫及用途別科目	單位	數量	單價	預算數	說 明	
	合計				420,000	較上年度預算數2,661,000元，減少2,241,000元。	
	04其他設備				420,000	較上年度預算數2,661,000元，減少2,241,000元。	
	3000 設備及投資				420,000		
	3035 雜項設備費				420,000		
		臺	2	14,471	28,942	汰換攝影機(900萬畫素)2臺。	
		臺	3	17,910	53,730	新購不斷電系統3臺。	
		臺	1	63,563	63,563	汰換一對二分離式冷氣機10.0KW(含基本安裝費)。	
		臺	2	22,368	44,736	汰換一對一分離式冷氣機5.0KW(含基本安裝費)2臺。	
		臺	4	27,632	110,528	汰換投影機6000流明4臺。	
		臺	4	14,726	58,904	汰換窗型冷氣機2.8KW(含基本安裝費)4臺。	
		組	1	35,000	35,000	汰換沙發(三、二、一組合式附茶几)。	
		臺	1	23,936	23,936	汰換雙門變頻電冰箱(600公升以上)。	

臺北市政府警察局信義分局

歲出計畫說明提要與各項費用明細表

中華民國113年度

單位：新臺幣元

分支計畫及用途別科目	單位	數量	單價	預算數	說明
一般建築及設備—其他設備	年	1	661	661	配合預算編列至千元，增列進位數661元。
					一般建築及設備—其他設備

# 臺北市政府警察局信義分局

## 人 事 費 分 析 表

中華民國113年度

0138010100-警政支出-一般行政-行政管理

單位：新臺幣元

類別	預算員額	全年度人事費											備註	
		民意代表待遇	政務人員待遇	法定編制人員待遇	約聘僱人員待遇	技工及工友待遇	獎金	其他給與	加班費	退休退職給付	退休離職儲金	保險		合計
合計	418			335,377,326		5,446,420	69,122,868	8,776,381	83,288,574	522,360	30,378,334	29,783,737	562,696,000	
正式員額	405			335,377,326			67,948,942	6,159,143	8,888,178		29,554,728	28,795,308	476,723,625	
職員	11			5,836,200			1,306,239	125,108	163,850		597,684	414,273	8,443,354	
警員	394			329,541,126			66,642,703	6,034,035	8,724,328		28,957,044	28,381,035	468,280,271	
駕駛	2					1,236,240	257,813	24,713	30,938		123,756	186,960	1,860,420	
工友	11					4,210,180	916,113	103,845	109,934	522,360	699,850	801,469	7,363,751	
其他人事費								2,488,680	74,259,524				76,748,204	

本 頁 空 白

## 四、參 考 表

臺北市政府警察局信義分局  
歲出一級用途別科目分析表

中華民國113年度

單位：新臺幣千元

名稱及編號	合計	經常支出						資本支出					
		人事費	業務費	獎補助費	債務費	預備金	小計	人事費	業務費	設備及投資	獎補助費	預備金	小計
合計	599,317	562,696	35,312				598,008			1,309			1,309
38112300000 警政支出	599,317	562,696	35,312				598,008			1,309			1,309
38112300100 一般行政	595,280	562,696	32,584				595,280						
38112300101 行政管理	595,280	562,696	32,584				595,280						
38112300200 警政業務	2,728		2,728				2,728						
38112300204 分局業務	2,728		2,728				2,728						
38112309000 一般建築及設備	1,309									1,309			1,309
38112309002 營建工程	889									889			889
38112309004 其他設備	420									420			420

臺北市政府警察局信義分局

資本支出分析表

中華民國113年度

單位：新臺幣千元

名稱及編號	合計	設備及投資								其他資本支出	
		土地	房屋建築及設備	公共建設及設施	機械設備	運輸設備	資訊軟體設備	雜項設備	權利		投資
合計	1,309		889					420			
38112309000 一般建築及設備	1,309		889					420			
38112309002 營建工程	889		889								
38112309004 其他設備	420							420			



臺北市政府警察局信義分局

各項費用彙計表

中華民國113年度

單位：新臺幣元

工作計畫名稱及編號	38112300101 行政管理	38112300204 分局業務	38112309002 營建工程	38112309004 其他設備	合 計	
第一、二級用途別 科目名稱及編號						
合 計	595,280,000	2,728,000	889,000	420,000	599,317,000	
100000人事費	562,696,000				562,696,000	
101500法定編制人員待遇	335,377,326				335,377,326	
102500技工及工友待遇	5,446,420				5,446,420	
103000獎金	69,122,868				69,122,868	
103500其他給與	8,776,381				8,776,381	
104000加班費	83,288,574				83,288,574	
104500退休退職給付	522,360				522,360	
105000退休離職儲金	30,378,334				30,378,334	
105500保險	29,783,737				29,783,737	
200000業務費	32,584,000	2,728,000			35,312,000	
200600水電費	7,641,473				7,641,473	
200900通訊費	1,194,000				1,194,000	
202400稅捐及規費	68,160				68,160	
202700保險費	742,720	3,600			746,320	
203600按日按件計資酬金	35,554	28,680			64,234	
205100物品	2,445,563	123,150			2,568,713	
205400一般事務費	13,932,235	2,477,570			16,409,805	
206300房屋建築養護費	1,746,112				1,746,112	
206600車輛及辦公器具養護費	1,490,104				1,490,104	
206900設施及機械設備養護費	2,973,229	95,000			3,068,229	
207200國內旅費	134,850				134,850	
209300特別費	180,000				180,000	
300000設備及投資			889,000	420,000	1,309,000	
301000房屋建築及設備費			889,000		889,000	
303500雜項設備費				420,000	420,000	

# 臺北市政府警察局信義分局

## 人事費彙計表

中華民國113年度

單位：新臺幣元

類別	預算員額	全年度人事費											備註	
		民意代表待遇	政務人員待遇	法定編制人員待遇	約聘僱人員待遇	技工及工友待遇	獎金	其他給與	加班費	退休退職給付	退休離職儲金	保險		合計
合計	418			335,377,326		5,446,420	69,122,868	8,776,381	83,288,574	522,360	30,378,334	29,783,737	562,696,000	
正式員額	405			335,377,326			67,948,942	6,159,143	8,888,178		29,554,728	28,795,308	476,723,625	
職員	11			5,836,200			1,306,239	125,108	163,850		597,684	414,273	8,443,354	
警員	394			329,541,126			66,642,703	6,034,035	8,724,328		28,957,044	28,381,035	468,280,271	
駕駛	2					1,236,240	257,813	24,713	30,938		123,756	186,960	1,860,420	
工友	11					4,210,180	916,113	103,845	109,934	522,360	699,850	801,469	7,363,751	
其他人事費								2,488,680	74,259,524				76,748,204	

臺北市政府警察局信義分局

公務車輛明細表

中華民國113年度

單位：新臺幣元

業務計畫 及工作計 畫名稱	車輛 數	車輛 種類	乘客 人數 (不含 司機)	購置 年月	汽缸總 排氣量 (立方 公分)	牌照稅 (全年)	燃料使 用費 (全年)	油料費(全年)			養 護 費	車輛 保險 費	車輛 檢驗 費	備註
								數量 (公升)	單價 (元)	金額				
一般行政 行政管理		現有車輛				3,600	31,710			2,095,563	1,490,104	742,720	32,850	
	1	偵防車	4	10106	2198			1,164	31.3	36,433	23,000	7,500	750	6771-UX
	1	偵防車	4	10206	2359			1,164	31.3	36,433	23,000	7,500	750	AAF-5236
	1	偵防車	4	10307	1987			1,164	31.3	36,433	23,000	7,500	750	AGL-7867
	1	偵防車	4	10407	2359			1,164	31.3	36,433	23,000	7,500	900	ANA-1172
	1	偵防車	4	10407	2359			1,164	31.3	36,433	23,000	7,500	900	ANA-1271
	1	偵防車	4	10407	2359			1,164	31.3	36,433	23,000	7,500	900	ANA-1287
	1	偵防車	4	10507	2359			1,164	31.3	36,433	23,000	7,500	900	ANY-9065
	1	偵防車	4	10507	2359			1,164	31.3	36,433	23,000	7,500	900	ANY-9070
	1	偵防車	4	10607	2359			1,164	31.3	36,433	23,000	7,500	900	AKR-5776
	1	偵防車	4	10706	2359			1,164	31.3	36,433	23,000	7,500	900	AXE-6012
	1	偵防車	4	11106	1987			1,164	31.3	36,433	13,920	7,500	450	BLF-9280
	1	偵防車	4	11203	1798			1,164	31.3	36,433	4,814	7,500	450	BST-2530
	1	巡邏車	4	10106	2378			1,164	31.3	36,433	23,000	7,500	750	6950-UX
	1	巡邏車	4	10206	1998			1,164	31.3	36,433	23,000	7,500	750	AAF-5126
	1	巡邏車	4	10206	1998			1,164	31.3	36,433	23,000	7,500	750	AAF-5127
	1	巡邏車	4	10206	1998			1,164	31.3	36,433	23,000	7,500	750	AAF-5130

臺北市政府警察局信義分局

公務車輛明細表

中華民國113年度

單位：新臺幣元

業務計畫 及工作計 畫名稱	車輛 數	車輛 種類	乘客 人數 (不含 司機)	購置 年月	汽缸總 排氣量 (立方 公分)	牌照稅 (全年)	燃料使 用費 (全年)	油料費(全年)			養 護 費	車輛 保險 費	車輛 檢驗 費	備註
								數量 (公升)	單價 (元)	金額				
	1	巡邏車	4	10211	1998			1,164	31.3	36,433	23,000	7,500	750	AFG-2193
	1	巡邏車	4	10307	2359			1,164	31.3	36,433	23,000	7,500	750	AGL-7732
	1	巡邏車	4	10307	2359			1,164	31.3	36,433	23,000	7,500	750	AGL-7750
	1	巡邏車	4	10307	2359			1,164	31.3	36,433	23,000	7,500	750	AGL-7751
	1	巡邏車	4	10307	2359			1,164	31.3	36,433	23,000	7,500	750	AGL-7752
	1	巡邏車	4	10407	2359			1,164	31.3	36,433	23,000	7,500	900	ANA-1152
	1	巡邏車	4	10407	2359			1,164	31.3	36,433	23,000	7,500	900	ANA-1156
	1	巡邏車	4	10407	2359			1,164	31.3	36,433	23,000	7,500	900	ANA-1160
	1	巡邏車	4	10407	2359			1,164	31.3	36,433	23,000	7,500	900	ANA-1162
	1	巡邏車	4	10407	2359			1,164	31.3	36,433	23,000	7,500	900	ANA-1163
	1	巡邏車	4	10507	2359			1,164	31.3	36,433	23,000	7,500	900	ANY-9103
	1	巡邏車	4	10507	2359			1,164	31.3	36,433	23,000	7,500	900	ANY-9107
	1	巡邏車	4	10607	2359			1,164	31.3	36,433	23,000	7,500	900	AKN-5729
	1	巡邏車	4	10810	2359			1,164	31.3	36,433	19,140	7,500	900	BEJ-0980
	1	巡邏車	4	10906	2359			1,164	31.3	36,433	19,140	7,500	450	BFV-3897
	1	巡邏車	4	10906	2359			1,164	31.3	36,433	19,140	7,500	450	BFV-3901
	1	巡邏車	4	10906	2359			1,164	31.3	36,433	19,140	7,500	450	BFV-3902
	1	巡邏車	4	11007	1987			1,164	31.3	36,433	13,920	7,500	450	BLA-1283

臺北市政府警察局信義分局

公務車輛明細表

中華民國113年度

單位：新臺幣元

業務計畫 及工作計 畫名稱	車輛 數	車輛 種類	乘客 人數 (不含 司機)	購置 年月	汽缸總 排氣量 (立方 公分)	牌照稅 (全年)	燃料使 用費 (全年)	油料費(全年)			養 護 費	車輛 保 險 費	車輛 檢 驗 費	備註
								數量 (公升)	單價 (元)	金額				
	1	巡邏車	4	11007	1987			1,164	31.3	36,433	13,920	7,500	450	BLA-1335
	1	巡邏車	4	11007	1987			1,164	31.3	36,433	13,920	7,500	450	BLA-1370
	1	巡邏車	4	11106	1987			1,164	31.3	36,433	13,920	7,500	450	BLF-9236
	1	巡邏車	4	11106	1987			1,164	31.3	36,433	13,920	7,500	450	BLF-9260
	1	巡邏車	4	11307	2378			1,164	31.3	36,433	4,814	7,500	450	6961-UX(113年 度汰換)
	1	偵防機車	1	10205	150		600	180	31.3	5,634	1,620	1,540		ADQ-3020
	1	偵防機車	1	10205	150		600	180	31.3	5,634	1,620	1,540		ADQ-3066
	1	偵防機車	1	10205	150		600	180	31.3	5,634	1,620	1,540		ADQ-3067
	1	偵防機車	1	10205	150		600	180	31.3	5,634	1,620	1,540		ADQ-3099
	1	偵防機車	1	10207	150		600	180	31.3	5,634	1,620	1,540		ADQ-7632
	1	偵防機車	1	10207	150		600	180	31.3	5,634	1,620	1,540		ADQ-7633
	1	偵防機車	1	10207	150		600	180	31.3	5,634	1,620	1,540		ADQ-7635
	1	偵防機車	1	10207	150		600	180	31.3	5,634	1,620	1,540		ADQ-7636
	1	偵防機車	1	10207	150		600	180	31.3	5,634	1,620	1,540		ADQ-7637
	1	偵防機車	1	10207	150		600	180	31.3	5,634	1,620	1,540		ADQ-7638
	1	偵防機車	1	10207	150		600	180	31.3	5,634	1,620	1,540		ADQ-7639
	1	偵防機車	1	10207	150		600	180	31.3	5,634	1,620	1,540		ADQ-7650
	1	偵防機車	1	10207	150		600	180	31.3	5,634	1,620	1,540		ADQ-7651

臺北市政府警察局信義分局

公務車輛明細表

中華民國113年度

單位：新臺幣元

業務計畫 及工作計 畫名稱	車輛 數	車輛 種類	乘客 人數 (不含 司機)	購置 年月	汽缸總 排氣量 (立方 公分)	牌照稅 (全年)	燃料使 用費 (全年)	油料費(全年)			養 護 費	車輛 保 險 費	車輛 檢 驗 費	備註
								數量 (公升)	單價 (元)	金額				
	1	偵防機車	1	10207	150		600	180	31.3	5,634	1,620	1,540		ADQ-7767
	1	偵防機車	1	10207	150		600	180	31.3	5,634	1,620	1,540		ADQ-7768
	1	偵防機車	1	10207	150		600	180	31.3	5,634	1,620	1,540		ADQ-7769
	1	偵防機車	1	10207	150		600	180	31.3	5,634	1,620	1,540		ADQ-7770
	1	偵防機車	1	10207	150		600	180	31.3	5,634	1,620	1,540		ADQ-7771
	1	偵防機車	1	10207	150		600	180	31.3	5,634	1,620	1,540		ADQ-7772
	1	偵防機車	1	10207	150		600	180	31.3	5,634	1,620	1,540		ADQ-7780
	1	偵防機車	1	10207	150		600	180	31.3	5,634	1,620	1,540		ADQ-7781
	1	偵防機車	1	10207	150		600	180	31.3	5,634	1,620	1,540		ADQ-7783
	1	偵防機車	1	10207	150		600	180	31.3	5,634	1,620	1,540		ADQ-7785
	1	偵防機車	1	10207	150		600	180	31.3	5,634	1,620	1,540		ADQ-7901
	1	偵防機車	1	10207	150		600	180	31.3	5,634	1,620	1,540		ADQ-8012
	1	偵防機車	1	10207	150		600	180	31.3	5,634	1,620	1,540		ADQ-8080
	1	偵防機車	1	10207	150		600	180	31.3	5,634	1,620	1,540		ADQ-8082
	1	偵防機車	1	10207	150		600	180	31.3	5,634	1,620	1,540		ADQ-8083
	1	偵防機車	1	10207	150		600	180	31.3	5,634	1,620	1,540		ADQ-8086
	1	偵防機車	1	10207	150		600	180	31.3	5,634	1,620	1,540		ADQ-8090
	1	偵防機車	1	10207	150		600	180	31.3	5,634	1,620	1,540		ADQ-8092

臺北市政府警察局信義分局

公務車輛明細表

中華民國113年度

單位：新臺幣元

業務計畫 及工作計 畫名稱	車輛 數	車輛 種類	乘客 人數 (不含 司機)	購置 年月	汽缸總 排氣量 (立方 公分)	牌照稅 (全年)	燃料使 用費 (全年)	油料費(全年)			養 護 費	車輛 保 險 費	車輛 檢 驗 費	備註
								數量 (公升)	單價 (元)	金額				
	1	偵防機車	1	10207	150		600	180	31.3	5,634	1,620	1,540		ADQ-8095
	1	偵防機車	1	10207	150		600	180	31.3	5,634	1,620	1,540		ADQ-8096
	1	偵防機車	1	10207	150		600	180	31.3	5,634	1,620	1,540		ADQ-8098
	1	偵防機車	1	10507	149		600	180	31.3	5,634	1,620	1,540		MGN-7358
	1	偵防機車	1	10507	149		600	180	31.3	5,634	1,620	1,540		MGN-7359
	1	偵防機車	1	10609	149		600	180	31.3	5,634	1,620	1,540		MJU-5508
	1	偵防機車	1	10609	149		600	180	31.3	5,634	1,620	1,540		MJU-5509
	1	偵防機車	1	10609	149		600	180	31.3	5,634	1,620	1,540		MJU-5510
	1	偵防機車	1	10609	149		600	180	31.3	5,634	1,620	1,540		MJU-5511
	1	巡邏機車	1	10205	150			180	31.3	5,634	2,300	1,540		ADQ-3623
	1	巡邏機車	1	10205	150			180	31.3	5,634	2,300	1,540		ADQ-3625
	1	巡邏機車	1	10205	150			180	31.3	5,634	2,300	1,540		ADQ-3657
	1	巡邏機車	1	10207	149			180	31.3	5,634	2,300	1,540		ADR-0020
	1	巡邏機車	1	10207	149			180	31.3	5,634	2,300	1,540		ADR-0036
	1	巡邏機車	1	10207	149			180	31.3	5,634	2,300	1,540		ADR-0068
	1	巡邏機車	1	10209	149			180	31.3	5,634	2,300	1,540		AEP-2867
	1	巡邏機車	1	10209	149			180	31.3	5,634	2,300	1,540		AEP-2872
	1	巡邏機車	1	10209	149			180	31.3	5,634	2,300	1,540		AEP-2873

臺北市政府警察局信義分局

公務車輛明細表

中華民國113年度

單位：新臺幣元

業務計畫 及工作計 畫名稱	車輛 數	車輛 種類	乘客 人數 (不含 司機)	購置 年月	汽缸總 排氣量 (立方 公分)	牌照稅 (全年)	燃料使 用費 (全年)	油料費(全年)			養 護 費	車輛 保 險 費	車輛 檢 驗 費	備註
								數量 (公升)	單價 (元)	金額				
	1	巡邏機車	1	10609	149			180	31.3	5,634	2,300	1,540		MJU-5891
	1	巡邏機車	1	10609	149			180	31.3	5,634	2,300	1,540		MJU-5892
	1	巡邏機車	1	10609	149			180	31.3	5,634	2,300	1,540		MJU-5893
	1	巡邏機車	1	10609	149			180	31.3	5,634	2,300	1,540		MJU-5895
	1	巡邏機車	1	10609	149			180	31.3	5,634	2,300	1,540		MJU-5896
	1	巡邏機車	1	10609	149			180	31.3	5,634	2,300	1,540		MJU-5897
	1	巡邏機車	1	10609	149			180	31.3	5,634	2,300	1,540		MJU-5898
	1	巡邏機車	1	10609	149			180	31.3	5,634	2,300	1,540		MJU-5900
	1	巡邏機車	1	10609	149			180	31.3	5,634	2,300	1,540		MJU-5901
	1	巡邏機車	1	10609	149			180	31.3	5,634	2,300	1,540		MJU-5902
	1	巡邏機車	1	10609	149			180	31.3	5,634	2,300	1,540		MJU-5903
	1	巡邏機車	1	10609	149			180	31.3	5,634	2,300	1,540		MJU-5905
	1	巡邏機車	1	10609	149			180	31.3	5,634	2,300	1,540		MJU-5906
	1	巡邏機車	1	10609	149			180	31.3	5,634	2,300	1,540		MJU-5907
	1	巡邏機車	1	10609	149			180	31.3	5,634	2,300	1,540		MJU-5908
	1	巡邏機車	1	10609	149			180	31.3	5,634	2,300	1,540		MJU-5910
	1	巡邏機車	1	10609	149			180	31.3	5,634	2,300	1,540		MJU-5911
	1	巡邏機車	1	10609	149			180	31.3	5,634	2,300	1,540		MJU-5912



臺北市政府警察局信義分局

公務車輛明細表

中華民國113年度

單位：新臺幣元

業務計畫 及工作計 畫名稱	車輛 數	車輛 種類	乘客 人數 (不含 司機)	購置 年月	汽缸總 排氣量 (立方 公分)	牌照稅 (全年)	燃料使 用費 (全年)	油料費(全年)			養 護 費	車輛 保險 費	車輛 檢驗 費	備註
								數量 (公升)	單價 (元)	金額				
	1	巡邏機車	1	10708	149			180	31.3	5,634	2,300	1,540		MTP-0279
	1	巡邏機車	1	10708	149			180	31.3	5,634	2,300	1,540		MTP-0281
	1	巡邏機車	1	10708	149			180	31.3	5,634	2,300	1,540		MTP-0282
	1	巡邏機車	1	10708	149			180	31.3	5,634	2,300	1,540		MTP-0283
	1	巡邏機車	1	10708	149			180	31.3	5,634	2,300	1,540		MTP-0287
	1	巡邏機車	1	10708	149			180	31.3	5,634	2,300	1,540		MTP-0290
	1	巡邏機車	1	10708	149			180	31.3	5,634	2,300	1,540		MTP-0291
	1	巡邏機車	1	10708	149			180	31.3	5,634	2,300	1,540		MTP-0293
	1	巡邏機車	1	10708	149			180	31.3	5,634	2,300	1,540		MTP-0295
	1	巡邏機車	1	10708	149			180	31.3	5,634	2,300	1,540		MTP-0296
	1	巡邏機車	1	10708	149			180	31.3	5,634	2,300	1,540		MTP-0297
	1	巡邏機車	1	10708	149			180	31.3	5,634	2,300	1,540		MTP-0298
	1	巡邏機車	1	10708	149			180	31.3	5,634	2,300	1,540		MTP-0299
	1	巡邏機車	1	10708	149			180	31.3	5,634	2,300	1,540		MTP-0300
	1	巡邏機車	1	10708	149			180	31.3	5,634	2,300	1,540		MTP-0301
	1	巡邏機車	1	10708	149			180	31.3	5,634	2,300	1,540		MTP-0302
	1	巡邏機車	1	10708	149			180	31.3	5,634	2,300	1,540		MTP-0303
	1	巡邏機車	1	10708	149			180	31.3	5,634	2,300	1,540		MTP-0306

臺北市政府警察局信義分局

公務車輛明細表

中華民國113年度

單位：新臺幣元

業務計畫 及工作計 畫名稱	車輛 數	車輛 種類	乘客 人數 (不含 司機)	購置 年月	汽缸總 排氣量 (立方 公分)	牌照稅 (全年)	燃料使 用費 (全年)	油料費(全年)			養 護 費	車輛 保 險 費	車輛 檢 驗 費	備註
								數量 (公升)	單價 (元)	金額				
	1	巡邏機車	1	10708	149			180	31.3	5,634	2,300	1,540		MTP-0307
	1	巡邏機車	1	10708	149			180	31.3	5,634	2,300	1,540		MTP-0308
	1	巡邏機車	1	10708	149			180	31.3	5,634	2,300	1,540		MTP-0309
	1	巡邏機車	1	10708	149			180	31.3	5,634	2,300	1,540		MTP-0310
	1	巡邏機車	1	10708	149			180	31.3	5,634	2,300	1,540		MTP-0312
	1	巡邏機車	1	10708	149			180	31.3	5,634	2,300	1,540		MTP-0313
	1	巡邏機車	1	10807	逾5馬力 (hp)						2,300	1,540		EMW-2897(電動 機車)
	1	巡邏機車	1	10807	逾5馬力 (hp)						2,300	1,540		EMW-2898(電動 機車)
	1	巡邏機車	1	10807	逾5馬力 (hp)						2,300	1,540		EMW-2900(電動 機車)
	1	巡邏機車	1	10807	逾5馬力 (hp)						2,300	1,540		EMW-2901(電動 機車)
	1	巡邏機車	1	10807	逾5馬力 (hp)						2,300	1,540		EMW-2902(電動 機車)
	1	巡邏機車	1	10807	逾5馬力 (hp)						2,300	1,540		EMW-2903(電動 機車)
	1	巡邏機車	1	10807	逾5馬力 (hp)						2,300	1,540		EMW-2905(電動 機車)
	1	巡邏機車	1	10807	逾5馬力 (hp)						2,300	1,540		EMW-2906(電動 機車)
	1	巡邏機車	1	10807	逾5馬力 (hp)						2,300	1,540		EMW-2907(電動 機車)
	1	巡邏機車	1	10807	逾5馬力 (hp)						2,300	1,540		EMW-2908(電動 機車)
	1	巡邏機車	1	10807	逾5馬力 (hp)						2,300	1,540		EMW-2909(電動 機車)
	1	巡邏機車	1	10807	逾5馬力 (hp)						2,300	1,540		EMW-2910(電動 機車)

臺北市政府警察局信義分局

公務車輛明細表

中華民國113年度

單位：新臺幣元

業務計畫 及工作計 畫名稱	車輛 數	車輛 種類	乘客 人數 (不含 司機)	購置 年月	汽缸總 排氣量 (立方 公分)	牌照稅 (全年)	燃料使 用費 (全年)	油料費(全年)			養 護 費	車輛 保 險 費	車輛 檢 驗 費	備註
								數量 (公升)	單價 (元)	金額				
	1	巡邏機車	1	10807	逾5馬力 (hp)						2,300	1,540		EMW-2911(電動機車)
	1	巡邏機車	1	10807	逾5馬力 (hp)						2,300	1,540		EMW-2912(電動機車)
	1	巡邏機車	1	10807	逾5馬力 (hp)						2,300	1,540		EMW-2913(電動機車)
	1	巡邏機車	1	10807	逾5馬力 (hp)						2,300	1,540		EMW-2915(電動機車)
	1	巡邏機車	1	10807	逾5馬力 (hp)						2,300	1,540		EMW-2916(電動機車)
	1	巡邏機車	1	10807	逾5馬力 (hp)						2,300	1,540		EMW-2917(電動機車)
	1	巡邏機車	1	10807	逾5馬力 (hp)						2,300	1,540		EMW-2918(電動機車)
	1	巡邏機車	1	10807	逾5馬力 (hp)						2,300	1,540		EMW-2919(電動機車)
	1	巡邏機車	1	10807	逾5馬力 (hp)						2,300	1,540		EMW-2920(電動機車)
	1	巡邏機車	1	10807	逾5馬力 (hp)						2,300	1,540		EMW-2921(電動機車)
	1	巡邏機車	1	10807	逾5馬力 (hp)						2,300	1,540		EMW-2922(電動機車)
	1	巡邏機車	1	10807	逾5馬力 (hp)						2,300	1,540		EMW-2923(電動機車)
	1	巡邏機車	1	10807	逾5馬力 (hp)						2,300	1,540		EMW-2925(電動機車)
	1	巡邏機車	1	10807	逾5馬力 (hp)						2,300	1,540		EMW-2926(電動機車)
	1	巡邏機車	1	10807	逾5馬力 (hp)						2,300	1,540		EMW-2927(電動機車)
	1	巡邏機車	1	10807	逾5馬力 (hp)						2,300	1,540		EMW-2928(電動機車)
	1	巡邏機車	1	10807	逾5馬力 (hp)						2,300	1,540		EMW-2929(電動機車)
	1	巡邏機車	1	10807	逾5馬力 (hp)						2,300	1,540		EMW-2930(電動機車)

臺北市政府警察局信義分局

公務車輛明細表

中華民國113年度

單位：新臺幣元

業務計畫 及工作計 畫名稱	車輛 數	車輛 種類	乘客 人數 (不含 司機)	購置 年月	汽缸總 排氣量 (立方 公分)	牌照稅 (全年)	燃料使 用費 (全年)	油料費(全年)			養 護 費	車輛 保 險 費	車輛 檢 驗 費	備註
								數量 (公升)	單價 (元)	金額				
	1	巡邏機車	1	10807	逾5馬力 (hp)						2,300	1,540		EMW-2931(電動機車)
	1	巡邏機車	1	10807	逾5馬力 (hp)						2,300	1,540		EMW-2932(電動機車)
	1	巡邏機車	1	10807	逾5馬力 (hp)						2,300	1,540		EMW-2933(電動機車)
	1	巡邏機車	1	10807	逾5馬力 (hp)						2,300	1,540		EMW-2935(電動機車)
	1	巡邏機車	1	10807	逾5馬力 (hp)						2,300	1,540		EMW-2936(電動機車)
	1	巡邏機車	1	10807	逾5馬力 (hp)						2,300	1,540		EMW-2937(電動機車)
	1	巡邏機車	1	10807	逾5馬力 (hp)						2,300	1,540		EMW-2938(電動機車)
	1	巡邏機車	1	10807	逾5馬力 (hp)						2,300	1,540		EMW-2939(電動機車)
	1	巡邏機車	1	10807	逾5馬力 (hp)						2,300	1,540		EMW-2950(電動機車)
	1	巡邏機車	1	10807	逾5馬力 (hp)						2,300	1,540		EMW-2951(電動機車)
	1	巡邏機車	1	10907	逾5馬力 (hp)						2,300	1,540		EPD-3701(電動機車)
	1	巡邏機車	1	10907	逾5馬力 (hp)						2,300	1,540		EPD-3702(電動機車)
	1	巡邏機車	1	10907	逾5馬力 (hp)						2,300	1,540		EPD-3703(電動機車)
	1	巡邏機車	1	10907	逾5馬力 (hp)						2,300	1,540		EPD-3705(電動機車)
	1	巡邏機車	1	10907	逾5馬力 (hp)						2,300	1,540		EPD-3706(電動機車)
	1	巡邏機車	1	10907	逾5馬力 (hp)						2,300	1,540		EPD-3707(電動機車)
	1	巡邏機車	1	10907	逾5馬力 (hp)						2,300	1,540		EPD-3708(電動機車)
	1	巡邏機車	1	10907	逾5馬力 (hp)						2,300	1,540		EPD-3709(電動機車)

臺北市政府警察局信義分局

公務車輛明細表

中華民國113年度

單位：新臺幣元

業務計畫 及工作計 畫名稱	車輛 數	車輛 種類	乘客 人數 (不含 司機)	購置 年月	汽缸總 排氣量 (立方 公分)	牌照稅 (全年)	燃料使 用費 (全年)	油料費(全年)			養 護 費	車輛 保 險 費	車輛 檢 驗 費	備註
								數量 (公升)	單價 (元)	金額				
	1	巡邏機車	1	10907	逾5馬力 (hp)						2,300	1,540		EPD-3710(電動機車)
	1	巡邏機車	1	10907	逾5馬力 (hp)						2,300	1,540		EPD-3711(電動機車)
	1	巡邏機車	1	10907	逾5馬力 (hp)						2,300	1,540		EPD-3713(電動機車)
	1	巡邏機車	1	10907	逾5馬力 (hp)						2,300	1,540		EPD-3715(電動機車)
	1	巡邏機車	1	10907	逾5馬力 (hp)						2,300	1,540		EPD-3716(電動機車)
	1	巡邏機車	1	10907	逾5馬力 (hp)						2,300	1,540		EPD-3717(電動機車)
	1	巡邏機車	1	10907	逾5馬力 (hp)						2,300	1,540		EPD-3718(電動機車)
	1	巡邏機車	1	10907	逾5馬力 (hp)						2,300	1,540		EPD-3719(電動機車)
	1	巡邏機車	1	10907	逾5馬力 (hp)						2,300	1,540		EPD-3720(電動機車)
	1	巡邏機車	1	10907	逾5馬力 (hp)						2,300	1,540		EPD-3721(電動機車)
	1	巡邏機車	1	10907	逾5馬力 (hp)						2,300	1,540		EPD-3722(電動機車)
	1	巡邏機車	1	10907	逾5馬力 (hp)						2,300	1,540		EPD-3723(電動機車)
	1	巡邏機車	1	10907	逾5馬力 (hp)						2,300	1,540		EPD-3725(電動機車)
	1	巡邏機車	1	10907	逾5馬力 (hp)						2,300	1,540		EPD-3726(電動機車)
	1	巡邏機車	1	10907	逾5馬力 (hp)						2,300	1,540		EPD-3727(電動機車)
	1	巡邏機車	1	10907	逾5馬力 (hp)						2,300	1,540		EPD-3728(電動機車)
	1	巡邏機車	1	10907	逾5馬力 (hp)						2,300	1,540		EPD-3729(電動機車)
	1	巡邏機車	1	10907	逾5馬力 (hp)						2,300	1,540		EPD-3730(電動機車)

臺北市政府警察局信義分局

公務車輛明細表

中華民國113年度

單位：新臺幣元

業務計畫 及工作計 畫名稱	車輛 數	車輛 種類	乘客 人數 (不含 司機)	購置 年月	汽缸總 排氣量 (立方 公分)	牌照稅 (全年)	燃料使 用費 (全年)	油料費(全年)			養 護 費	車輛 保 險 費	車輛 檢 驗 費	備註
								數量 (公升)	單價 (元)	金額				
	1	巡邏機車	1	10907	逾5馬力 (hp)						2,300	1,540		EPD-3731(電動機車)
	1	巡邏機車	1	11008	逾5馬力 (hp)						2,300	1,540		EPE-7815(電動機車)
	1	巡邏機車	1	11008	逾5馬力 (hp)						2,300	1,540		EPE-7816(電動機車)
	1	巡邏機車	1	11008	逾5馬力 (hp)						2,300	1,540		EPE-7817(電動機車)
	1	巡邏機車	1	11008	逾5馬力 (hp)						2,300	1,540		EPE-7818(電動機車)
	1	巡邏機車	1	11008	逾5馬力 (hp)						2,300	1,540		EPE-7819(電動機車)
	1	巡邏機車	1	11008	逾5馬力 (hp)						2,300	1,540		EPE-7821(電動機車)
	1	巡邏機車	1	11008	逾5馬力 (hp)						2,300	1,540		EPE-7822(電動機車)
	1	巡邏機車	1	11008	逾5馬力 (hp)						2,300	1,540		EPE-7823(電動機車)
	1	巡邏機車	1	11008	逾5馬力 (hp)						2,300	1,540		EPE-7825(電動機車)
	1	巡邏機車	1	11008	逾5馬力 (hp)						2,300	1,540		EPE-7826(電動機車)
	1	巡邏機車	1	11008	逾5馬力 (hp)						2,300	1,540		EPE-7827(電動機車)
	1	巡邏機車	1	11008	逾5馬力 (hp)						2,300	1,540		EPE-7828(電動機車)
	1	巡邏機車	1	11008	逾5馬力 (hp)						2,300	1,540		EPE-7829(電動機車)
	1	巡邏機車	1	11008	逾5馬力 (hp)						2,300	1,540		EPE-7830(電動機車)
	1	巡邏機車	1	11008	逾5馬力 (hp)						2,300	1,540		EPE-7831(電動機車)
	1	巡邏機車	1	11008	逾5馬力 (hp)						2,300	1,540		EPE-7832(電動機車)
	1	巡邏機車	1	11008	逾5馬力 (hp)						2,300	1,540		EPE-7833(電動機車)

臺北市政府警察局信義分局

公務車輛明細表

中華民國113年度

單位：新臺幣元

業務計畫 及工作計畫 名稱	車輛 數	車輛 種類	乘客 人數 (不含 司機)	購置 年月	汽缸總 排氣量 (立方 公分)	牌照稅 (全年)	燃料使 用費 (全年)	油料費(全年)			養 護 費	車輛 保 險 費	車輛 檢 驗 費	備註
								數量 (公升)	單價 (元)	金額				
	1	巡邏機車	1	11008	逾5馬力 (hp)						2,300	1,540		EPE-7835(電動機車)
	1	巡邏機車	1	11008	逾5馬力 (hp)						2,300	1,540		EPE-7836(電動機車)
	1	巡邏機車	1	11008	逾5馬力 (hp)						2,300	1,540		EPE-7838(電動機車)
	1	巡邏機車	1	11008	逾5馬力 (hp)						2,300	1,540		EPE-7839(電動機車)
	1	巡邏機車	1	11008	逾5馬力 (hp)						2,300	1,540		EPE-7850(電動機車)
	1	巡邏機車	1	11010	逾5馬力 (hp)						2,300	1,540		EPS-0798(電動機車)
	1	巡邏機車	1	11010	逾5馬力 (hp)						2,300	1,540		EPS-0799(電動機車)
	1	巡邏機車	1	11010	逾5馬力 (hp)						2,300	1,540		EPS-0801(電動機車)
	1	巡邏機車	1	11010	逾5馬力 (hp)						2,300	1,540		EPS-0805(電動機車)
	1	巡邏機車	1	11010	逾5馬力 (hp)						2,300	1,540		EPS-0806(電動機車)
	1	巡邏機車	1	11010	逾5馬力 (hp)						2,300	1,540		EPS-0809(電動機車)
	1	巡邏機車	1	11106	逾5馬力 (hp)						2,300	1,540		EPU-1992(電動機車)
	1	巡邏機車	1	11106	逾5馬力 (hp)						2,300	1,540		EPU-1993(電動機車)
	1	巡邏機車	1	11106	逾5馬力 (hp)						2,300	1,540		EPU-1996(電動機車)
	1	巡邏機車	1	11106	逾5馬力 (hp)						2,300	1,540		EPU-1997(電動機車)
	1	巡邏機車	1	11106	逾5馬力 (hp)						2,300	1,540		EPU-1998(電動機車)
	1	巡邏機車	1	11106	逾5馬力 (hp)						2,300	1,540		EPU-2001(電動機車)
	1	巡邏機車	1	11106	逾5馬力 (hp)						2,300	1,540		EPU-2002(電動機車)

臺北市政府警察局信義分局

公務車輛明細表

中華民國113年度

單位：新臺幣元

業務計畫 及工作計 畫名稱	車輛 數	車輛 種類	乘客 人數 (不含 司機)	購置 年月	汽缸總 排氣量 (立方 公分)	牌照稅 (全年)	燃料使 用費 (全年)	油料費(全年)			養 護 費	車輛 保 險 費	車輛 檢 驗 費	備註
								數量 (公升)	單價 (元)	金額				
	1	巡邏機車	1	11106	逾5馬力 (hp)						2,300	1,540		EPU-2003(電動機車)
	1	巡邏機車	1	11106	逾5馬力 (hp)						2,300	1,540		EPU-2005(電動機車)
	1	巡邏機車	1	11106	逾5馬力 (hp)						2,300	1,540		EPU-2006(電動機車)
	1	巡邏機車	1	11106	逾5馬力 (hp)						2,300	1,540		EPU-2007(電動機車)
	1	巡邏機車	1	11206	逾5馬力 (hp)						2,300	1,540		EPV-5879(電動機車)
	1	巡邏機車	1	11206	逾5馬力 (hp)						2,300	1,540		EPV-5880(電動機車)
	1	巡邏機車	1	11206	逾5馬力 (hp)						2,300	1,540		EPV-5882(電動機車)
	1	巡邏機車	1	11206	逾5馬力 (hp)						2,300	1,540		EPV-5883(電動機車)
	1	巡邏機車	1	11206	逾5馬力 (hp)						2,300	1,540		EPV-5886(電動機車)
	1	巡邏機車	1	11206	逾5馬力 (hp)						2,300	1,540		EPV-5887(電動機車)
	1	巡邏機車	1	11206	逾5馬力 (hp)						2,300	1,540		EPV-5890(電動機車)
	1	巡邏機車	1	11206	逾5馬力 (hp)						2,300	1,540		EPV-5891(電動機車)
	1	巡邏機車	1	11206	逾5馬力 (hp)						2,300	1,540		EPV-5892(電動機車)
	1	巡邏機車	1	11206	逾5馬力 (hp)						2,300	1,540		EPV-5893(電動機車)
	1	巡邏機車	1	11206	逾5馬力 (hp)						2,300	1,540		EPV-5895(電動機車)
	1	巡邏機車	1	11206	逾5馬力 (hp)						2,300	1,540		EPV-5896(電動機車)
	1	巡邏機車	1	11206	逾5馬力 (hp)						2,300	1,540		EPV-5897(電動機車)
	1	巡邏機車	1	11206	逾5馬力 (hp)						2,300	1,540		EPV-5898(電動機車)



臺北市政府警察局信義分局

公務車輛明細表

中華民國113年度

單位：新臺幣元

業務計畫 及工作計 畫名稱	車輛 數	車輛 種類	乘客 人數 (不含 司機)	購置 年月	汽缸總 排氣量 (立方 公分)	牌照稅 (全年)	燃料使 用費 (全年)	油料費(全年)			養 護 費	車輛 保 險 費	車輛 檢 驗 費	備註
								數量 (公升)	單價 (元)	金額				
	1	巡邏機車	1	11206	逾5馬力 (hp)						2,300	1,540		EPV-5901(電動機車)
	1	巡邏機車	1	11206	逾5馬力 (hp)						2,300	1,540		EPV-5902(電動機車)
	1	巡邏機車	1	11206	逾5馬力 (hp)						2,300	1,540		EPV-5903(電動機車)
	1	巡邏機車	1	11206	逾5馬力 (hp)						2,300	1,540		EPV-5905(電動機車)
	1	巡邏機車	1	11206	逾5馬力 (hp)						2,300	1,540		EPV-5906(電動機車)
	1	巡邏機車	1	11206	逾5馬力 (hp)						2,300	1,540		EPV-5907(電動機車)
	1	巡邏機車	1	11206	逾5馬力 (hp)						2,300	1,540		EPV-5908(電動機車)
	1	巡邏機車	1	11206	逾5馬力 (hp)						2,300	1,540		EPV-5909(電動機車)
	1	巡邏機車	1	11206	逾5馬力 (hp)						2,300	1,540		EPV-5910(電動機車)
	1	巡邏機車	1	11206	逾5馬力 (hp)						2,300	1,540		EPV-5911(電動機車)
	1	巡邏機車	1	11206	逾5馬力 (hp)						2,300	1,540		EPV-5912(電動機車)
	1	巡邏機車	1	11206	逾5馬力 (hp)						2,300	1,540		EPV-5913(電動機車)
	1	巡邏機車	1	11206	逾5馬力 (hp)						2,300	1,540		EPV-5915(電動機車)
	1	巡邏機車	1	11206	逾5馬力 (hp)						2,300	1,540		EPV-5916(電動機車)
	1	巡邏機車	1	11206	逾5馬力 (hp)						2,300	1,540		EPV-5917(電動機車)
	1	巡邏機車	1	11206	逾5馬力 (hp)						2,300	1,540		EPV-5918(電動機車)
	1	巡邏機車	1	11206	逾5馬力 (hp)						2,300	1,540		EPV-5919(電動機車)
	1	巡邏機車	1	11206	逾5馬力 (hp)						2,300	1,540		EPV-5921(電動機車)

臺北市政府警察局信義分局

公務車輛明細表

中華民國113年度

單位：新臺幣元

業務計畫 及工作計 畫名稱	車輛 數	車輛 種類	乘客 人數 (不含 司機)	購置 年月	汽缸總 排氣量 (立方 公分)	牌照稅 (全年)	燃料使 用費 (全年)	油料費(全年)			養 護 費	車輛 保 險 費	車輛 檢 驗 費	備註
								數量 (公升)	單價 (元)	金額				
	1	巡邏機車	1	11206	逾5馬力 (hp)						2,300	1,540		EPV-5922(電動機車)
	1	巡邏機車	1	11206	逾5馬力 (hp)						2,300	1,540		EPV-5923(電動機車)
	1	巡邏機車	1	11206	逾5馬力 (hp)						2,300	1,540		EPV-5925(電動機車)
	1	巡邏機車	1	11206	逾5馬力 (hp)						2,300	1,540		EPV-5926(電動機車)
	1	巡邏機車	1	11206	逾5馬力 (hp)						2,300	1,540		EPV-5927(電動機車)
	1	巡邏機車	1	11206	逾5馬力 (hp)						2,300	1,540		EPV-5928(電動機車)
	1	巡邏機車	1	11206	逾5馬力 (hp)						2,300	1,540		EPV-5929(電動機車)
	1	巡邏機車	1	11206	逾5馬力 (hp)						2,300	1,540		EPV-5930(電動機車)
	1	巡邏機車	1	11206	逾5馬力 (hp)						2,300	1,540		EPV-5931(電動機車)
	1	巡邏機車	1	11206	逾5馬力 (hp)						2,300	1,540		EPV-5932(電動機車)
	1	巡邏機車	1	11206	逾5馬力 (hp)						2,300	1,540		EPV-5933(電動機車)
	1	巡邏機車	1	11206	逾5馬力 (hp)						2,300	1,540		EPV-5935(電動機車)
	1	巡邏機車	1	11206	逾5馬力 (hp)						2,300	1,540		EPV-5936(電動機車)
	1	巡邏機車	1	11206	逾5馬力 (hp)						2,300	1,540		EPV-5937(電動機車)
	1	巡邏機車	1	11206	逾5馬力 (hp)						2,300	1,540		EPV-5938(電動機車)
	1	巡邏機車	1	11206	逾5馬力 (hp)						2,300	1,540		EPV-5939(電動機車)
	1	巡邏機車	1	11206	逾5馬力 (hp)						2,300	1,540		EPV-5950(電動機車)
	1	巡邏機車	1	11206	逾5馬力 (hp)						2,300	1,540		EPV-5951(電動機車)

臺北市政府警察局信義分局

公務車輛明細表

中華民國113年度

單位：新臺幣元

業務計畫及工作計畫名稱	車輛數	車輛種類	乘客人數(不含司機)	購置年月	汽缸總排氣量(立方公分)	牌照稅(全年)	燃料使用費(全年)	油料費(全年)			養護費	車輛保險費	車輛檢驗費	備註
								數量(公升)	單價(元)	金額				
	1	巡邏機車	1	11206	逾5馬力 (hp)						2,300	1,540		EPV-5952(電動機車)
	1	巡邏機車	1	11206	逾5馬力 (hp)						2,300	1,540		EPV-5953(電動機車)
	1	巡邏機車	1	11206	逾5馬力 (hp)						2,300	1,540		EPV-5955(電動機車)
	1	巡邏機車	1	11206	逾5馬力 (hp)						2,300	1,540		EPV-5956(電動機車)
	1	巡邏機車	1	11206	逾5馬力 (hp)						2,300	1,540		EPV-5958(電動機車)
	1	巡邏機車	1	11206	逾5馬力 (hp)						2,300	1,540		EPV-5959(電動機車)
	1	巡邏機車	1	11206	逾5馬力 (hp)						2,300	1,540		EPV-5960(電動機車)
	1	巡邏機車	1	11206	逾5馬力 (hp)						2,300	1,540		EPV-5961(電動機車)
	1	巡邏機車	1	11206	逾5馬力 (hp)						2,300	1,540		EPV-5962(電動機車)
	1	巡邏機車	1	11206	逾5馬力 (hp)						2,300	1,540		EPV-5963(電動機車)
	1	巡邏機車	1	11307	150			105	31.3	3,287	2,300	1,540		ADQ-3651(113年度汰換)
	1	巡邏機車	1	11307	150			105	31.3	3,287	2,300	1,540		ADQ-3658(113年度汰換)
	1	巡邏機車	1	11307	149			105	31.3	3,287	2,300	1,540		ADR-0027(113年度汰換)
	1	巡邏機車	1	11307	149			105	31.3	3,287	2,300	1,540		ADR-0028(113年度汰換)
	1	巡邏機車	1	11307	149			105	31.3	3,287	2,300	1,540		ADR-0029(113年度汰換)
	1	巡邏機車	1	11307	149			105	31.3	3,287	2,300	1,540		ADR-0035(113年度汰換)
	1	巡邏機車	1	11307	149			105	31.3	3,287	2,300	1,540		ADR-0050(113年度汰換)
	1	巡邏機車	1	11307	149			105	31.3	3,287	2,300	1,540		ADR-0069(113年度汰換)

臺北市政府警察局信義分局

公務車輛明細表

中華民國113年度

單位：新臺幣元

業務計畫及工作計畫名稱	車輛數	車輛種類	乘客人數(不含司機)	購置年月	汽缸總排氣量(立方公分)	牌照稅(全年)	燃料使用費(全年)	油料費(全年)			養護費	車輛保險費	車輛檢驗費	備註
								數量(公升)	單價(元)	金額				
	1	巡邏機車	1	11307	149			105	31.3	3,287	2,300	1,540		ADR-0092(113年度汰換)
	1	巡邏機車	1	11307	149			105	31.3	3,287	2,300	1,540		ADR-0101(113年度汰換)
	1	巡邏機車	1	11307	149			105	31.3	3,287	2,300	1,540		ADR-0103(113年度汰換)
	1	警備、巡邏、偵防用客貨兩用車	7	10407	2198			804	31.3	25,165	23,000	7,500	900	ANA-1270
	1	警備、巡邏、偵防用客貨兩用車	7	10407	2198			804	31.3	25,165	23,000	7,500	900	ANA-1282
	1	警備、巡邏、偵防用客貨兩用車	7	10507	2198			804	31.3	25,165	23,000	7,500	900	ANY-9153
	1	警備、巡邏、偵防用客貨兩用車	7	10811	2198			804	31.3	25,165	19,140	7,500	900	BEJ-9172
	1	警用工程車	2	10704	2351	3,600	7,710	804	31.3	25,165	22,056	7,500	900	AXC-3795
		合計				3,600	31,710			2,095,563	1,490,104	742,720	32,850	

本 頁 空 白

歲出按職能及經

中華民國113

職能別分類	經濟性分類	經常支出							資本支出			
		受僱人員報酬	購買商品及勞務支出	債務利息	土地租金支出	經常移轉			經常支出合計	投資及增資		
						對企業	對非營利及民間機構	對政府		對國外	對營業基金	對非營業特種基金
總計		562,760	35,248						598,008			
01 一般公共事務												
02 防衛												
03 公共秩序與安全		562,760	35,248						598,008			
04 教育												
05 保健												
06 社會安全與福利												
07 住宅及社區服務												
08 娛樂、文化與宗教												
09 燃料與能源												
10 農、林、漁、牧業												
11 礦業、製造業及營造業												
12 運輸及通信												
13 其他經濟服務												
14 環境保護												
15 其他支出												

濟性綜合分類表

年度

單位：新臺幣千元

資本支出														
資本移轉				土地購入	無形資產購入	固定資本形成							資本支出合計	總計
對企業	對非營利及民間機構	對政府	對國外			住宅	非住宅房屋	營建工程	運輸工具	資訊軟體	其他設備及機器	土地改良		
							889					420	1,309	599,317
							889					420	1,309	599,317