



臺北市萬華區



中華民國100年

區務統計要覽年刊



臺北市萬華區公所編印

中華民國101年5月

前 言

萬華昔稱「艋舺」，並以「一府、二鹿、三艋舺」聲噪全臺。民國七十九年臺北市行政區域調整，合併龍山、雙園及小部分古亭、城中區，改稱萬華區，取其「萬年均能繁華」之意，同時亦有「萬德莊嚴、華嚴世界」之隱意。

區公所是市府基層為民服務機關，區政如是市政之延伸，區政業務服務品質往往成為市民評鑑市政良窳的重要指標。本所一向秉持簡政便民的原則、主動積極的服務精神、以客為尊的服務態度作好為民服務工作。

為使各界瞭解本區各項重要數據及本所全體同仁過去一年的努力成果，茲特編印「區務統計要覽」，內容分為一般概況及業務概況兩項，其中業務概況復區分為民政、社會、經建、兵役、人文五項，分別以統計表與文字敘述呈現，期為日後區政規劃的參考。

本區務統計要覽在本所各課室同仁協力下編輯完成，如有疏漏，尚祈各位長官及先進不吝指正。

臺北市萬華區公所 區長 周德威 謹識
中華民國 101 年 5 月

目錄

一、一般概況

臺北市萬華區行政區域圖	1
臺北市萬華區簡介	3~11
1-1 臺北市萬華區已登記公私有土地筆數面積	12
1-2 臺北市萬華區各里鄰戶口數	13~14
1-3 臺北市萬華區現住人口之年齡分配	15
1-4 臺北市萬華區現住人口之教育程度	16
1-5 臺北市萬華區現住人口之婚姻狀況	17

二、行政

2-1 臺北市萬華區公所組織系統表	19
2-2 臺北市萬華區公所編制及現有員額	20
2-3 臺北市萬華區公所現有職員人數—按教育程度分	21
2-4 臺北市萬華區公所現有職員人數—按考試及格別分	22
2-5 臺北市萬華區公所現有職員人數—按年齡分	23
2-6 臺北市萬華區公所經費預決算數額—按工作計畫別分	24
2-7 臺北市萬華區公所經費預決算數額—按用途別科目分	25
2-8 臺北市萬華區調解業務概況表	26

三、民政

3-1 臺北市萬華區里長選舉概況	27
3-2 臺北市萬華區鄰長遴聘概況	28~29
3-3 臺北市萬華區里民大會出席情形及建議案件數	30
3-4 臺北市萬華區基層建設座談會出席情形及建議案件數	31
3-5 臺北市萬華區改善市容查報有關案件執行情形	32
3-6 臺北市萬華區鄰長異動概況	33
3-7 臺北市萬華區各級學校一覽表	34~37
3-8 臺北市萬華區體育活動概況	38
3-9 臺北市萬華區維護市容會報決議案件處理情形	39

四、社會

4-1 臺北市萬華區社區發展協會會員人數	41~42
----------------------------	-------

4-2	臺北市萬華區推行社區發展工作成果	43~44
4-3	臺北市萬華區社會福利及救濟概況	45
4-4	臺北市萬華區輔導市民以工代賑臨時工作概況.....	46
4-5	臺北市萬華區低收入戶人口	47~49
4-6	臺北市萬華區辦理急難救助概況	50
4-7	臺北市萬華區遭受災害救助情形	51
4-8	臺北市萬華區身心障礙人口一覽表	52
4-9	臺北市萬華區 65 歲長者暨身心障礙市民申領免費乘車 悠遊卡情形	53
4-10	臺北市萬華區公所全民健保第一、五、六類保險對象統 計	54

五、經 建

5-1	臺北市萬華區鄰里工程施工概況	55
5-2	臺北市萬華區鄰里公園概況	56
5-3	臺北市萬華區耕地面積及農業戶口	57
5-4	臺北市萬華區米穀種植面積及產量	57
5-5	臺北市萬華區園藝作物種植面積及產量	58
5-6	臺北市萬華區普通及特種作物種植面積及產量	58
5-7	臺北市萬華區家畜家禽頭數	58

六、兵 役

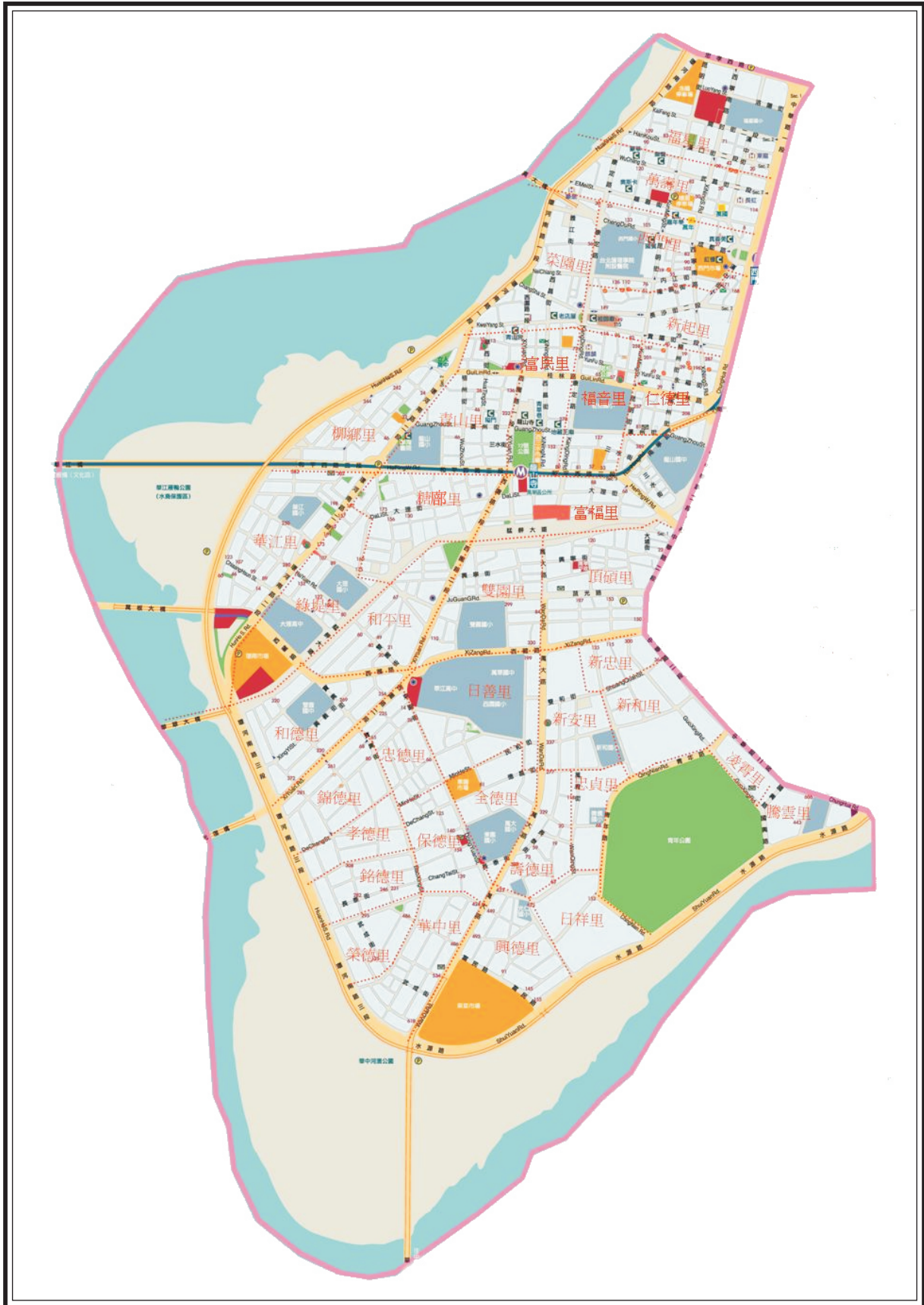
6-1	臺北市萬華區服兵役役男列級家屬各項慰、補助費發放 情形	59
6-2	臺北市萬華區服兵役役男列級家屬安家生活扶助費發放 情形	60
6-3	臺北市萬華區服兵役役男列級家屬全民健康保險醫療補 助費核發情形	60

七、人 文

7-1	臺北市萬華區神壇、寺廟、財團法人寺廟一覽表	61~70
7-2	臺北市萬華區聚會所、財團法人教會一覽表	71
7-3	臺北市萬華區宗教團體興辦公益慈善及社會教化事業概 況	72

一、一般概況

臺北市萬華區里行政區域圖



臺北市萬華區簡介

歷史沿革：繁華臺北從此開始

古稱艋舺的萬華，是臺北盆地最早開發的地區，沒有艋舺就沒有今天的臺北；要探視臺灣生命力，人文薈萃和豐富歷史的背景，萬華是最恰當的起點。若說臺北的繁榮始於萬華，一點也不為過。今日的貴陽街二段可以稱作臺北市的第一條大街，當年凱達格蘭平埔族駕著獨木舟，到此與漢人大量交易番薯，因而稱為番薯市街，這是臺北市商業行為的溫床，也造就了今日的繁榮臺北。

萬華古稱「艋舺」，其名源自於「莽葛」或「文甲」，為凱達噶瑪蘭語獨木舟之漢音。康熙40年代，陳賴章墾戶率領福建鄉民移居至此，見到舟木蜃集，便以「Mankah」艋舺稱之。

位於大漢溪、新店溪交會處的「艋舺」，扼守水運要衝，成為臺北盆地早期的物產集散中心，加上當時商人組成的「郊行」，與大陸沿海各地貿易往來極為頻繁，造就了當年「一府二鹿三艋舺」的輝煌時光。艋舺地區許多老廟都創建於200多年前（約當清乾隆年間），可印證此地開發的歷史，而廟宇數量之多、規模之大，也都顯示這裡曾是鄰近區域的信仰、社會及經濟中心。隨著淡水河的淤積，以及多次傷亡慘重的移民械鬥、瘟疫等災禍，使得艋舺的發展大受影響，終為後起的大稻埕所取代。

即使在水運方面為大稻埕所取代，但是萬華在臺北的各項商業活動上，始終扮演著重要的角色。日據時代的「遊廓」一同興盛的華西街觀光夜市，依然在入夜之後，散放出迷人的光華。光復後，西門町在原來「新起街市場」（原紅樓戲院）的基礎之下，漸漸發展成電影街，對早年的臺北人而言，上西門町就是看電影的代名詞。如今的西門町依舊是臺灣青少年流行的源頭，加上近年來結合許多都市建設方案，西門町已經漸漸找回昔日的巨星風采。

地理環境：在河之濱、吐納臺北

早年扼守水運要衝的萬華地區，如今雖然不再帆檣林立，但是它依傍著淡水河、新店溪與新北市遙望的地勢，仍然是兩市之間的交通要衝，每天吐納著大量進出北市的人潮。近年來鐵路地下化、捷運系統陸續完工，萬華更成了商旅貨物的樞紐，以另一種方式重現往日的繁華風貌。

地理位置

萬華區位處於臺北市西南地區，東以中華路與中正區接壤，北以忠孝西路與大同區為鄰，西環繞有淡水河與新北市板橋區、三重區為界，南至新店溪與新北市中和區交界並與永和區遙望。全區呈「胃囊」形狀。

交通概況

區內主要交通幹道有萬大路、西園路、和平西路、成都路、忠孝西路、艋舺大道分別經由華江、華中、光復、中興、忠孝、萬板、華翠七座橋樑與新北市相鄰銜接，水源快速道路、環河快速道路及市民大道快速連結其地區，其他如中華路、康定路、環河南路、漢口街、西藏路、莒光路等，車輛來往頻繁；萬華火車站更是旅客及貨物集散地，捷運板南線設有龍山寺站及西門站，全區交通便捷，四通八達。

面積及人口結構

本區面積 8.8522 平方公里，劃分 36 里、722 鄰、7 萬餘戶、人口逾 19 萬人；因開發較早，近年來建設及發展較之其他新興地區相形落後，住民逐年外移，人口結構呈現老化趨勢，本區65歲以上長者佔總人口數比例為15.26%，為全臺北市之冠。

文化風貌：時空櫥窗 傳統與流行並陳

萬華區是臺北最具有歷史感的區域，全區古蹟林立，是臺北市的記憶櫥窗。而區內的西門町，則聚集了全臺灣最尖端流行的事物。最新奇和最古老的事物，在此交錯融合，呈現生動多樣的文化面貌。

古蹟林立

遊訪今日的萬華街道，依稀可尋得舊時艋舺開發，以及早期臺北商業活動的歷史。最著名的古蹟是建於清乾隆年間的艋舺龍山寺及清水巖祖師廟，對當時艋舺的發展有極關鍵性的影響。

「番薯市街」（貴陽街）是萬華第一條街道，也是臺北市最古老的一條街，「百年老店」新協和藥行、艋舺教會、青山宮均位於此。乾隆年間興建艋舺地藏庵，帶動了西昌街的發展，224 巷內聚集數十家草藥店，而有青草巷的名稱。

廣州街、西園路的發展，都淵源於龍山寺的興建，西園路上仍留有佛

具店、繡莊等宗教性質的店舖。廣州街上除龍山寺外，還有艋舺隘門、育嬰堂碑、黃氏宗祠等著名景點。緊鄰淡水河岸的環河南路，在艋舺商業興盛發達的年代，是各家勢力較勁、風雲際會的老碼頭區，另有展現當年艋舺文風的學海書院。

老社區新移民

民國79年，臺北市行政區域調整之後，原龍山區、雙園區全部和城中區三里及和古亭區南機場一帶劃入萬華區。尤其是青年公園附近，早年是眷村集中地，之後改建為大量的國宅。這些高層住宅中，有許多以社區為單位規畫的生活設施，街上有來自各地的飲食，住民之間擁有獨特而緊密的鄰里關係。臺灣新移民的文化縮影，在這裡完整的呈現。

自然景觀：雁鴨飛處 秋水共長天一色

位於臺北市鬧區的萬華，西側淡水河蜿蜒流過，每年的東北季風吹起，古老的城區會飛來許多新訪客，這些南來避冬的候鳥，是城市無價的生態資源，本區亦每年舉辦「雁鴨季」活動以迎接這群貴客。區內另有面積廣大的綠地，以及古樹濃蔭的公園。歷史悠久的公園，與老社區的居民休戚與期共，呈現極富人情味的自然景觀。

青年公園

本區東南角上的青年公園於民國64年開放使用，佔地約24公頃，是臺北市第一大公園，也是市區內的最大綠地。園內綠草如茵、古樹參天，另有高爾夫球練習場、游泳池、溜冰場、網球場、體育館跳傘塔及親子遊樂區等各種設施，已成為市民最佳休憩活動場所，更積極規劃興建太陽能圖書館，期能兼收市民教育與節能減碳之效。

除了提供市民休閒遊憩外，許多社會活動、園遊會、大型展覽會、露天音樂會、民間劇場，亦時常在此舉行。除了這些設施外，更有為身障朋友所設的「愛心園地」。可見它不但堪稱「都市之肺」，尚兼具教育、健身、養性等多功能公園。

華中河濱公園

坐落本區西南方的華中河濱公園，是市區難得的賞鳥活動據點。每年9月到翌年3、4月間聚集於華江橋一帶的雁鴨，目前移至華中河濱公園附近，吸引大批的賞鳥人潮。除雁鴨外，尚包括小水鴨、琵琶鴨、尖尾鴨

等水到此避冬，水鳥生態豐富可觀，可說是一處最佳自然教室。而平日到此遊憩、散步、騎單車，也是相當愜意悠閒的享受，98年更新闢了露營區，提供市民更多元的休閒。

龍山河濱公園

淡水河是昔日蘊育舢舨發展的河流，今日環河南路一帶即為過去移民來臺郊商對外貿易來往的碼頭區，現今已被高大堤防阻隔，並規劃成「龍山河濱公園」。從貴陽街底水門進入這個舊稱「王公宮口」的老碼頭區，但見榕樹綠蔭濃密成片，不妨在此小坐，欣賞眼前寬廣的淡水河景，回味老碼頭的滄桑。

特色商圈：集中成市 逛街之樂樂無窮

本區擁有農產、漁、畜產運銷公司，刻正計劃改建以改善硬體設施的環南綜合市場與環南家禽市場，更堪稱為本市民生物資供應之大本營。另外本區商業特性多為零售業，以萬商雲集為主題，推動特色商店街，目前已具商店街組織規模為華西街及西門町徒步區，尚推動中則有大理街鐘錶、服飾、廣州街夜市、西昌街青草巷、西園路佛具，還有相當多特色商店街如青年路泡沫紅茶、長沙街傢俱、環河南路五金，帶動萬華區商業繁景。

道地小吃

老萬華的臺灣小吃十分道地，具代表性有龍山寺附近的臺南虱目魚羹、鄭家碗粿、龍都八寶冰；西門町一帶有鴨肉扁、阿宗麵線、老天祿滷味、賽門甜不辣。萬華火車站前西側有一攤「純正花枝羹」，是在地人及成衣鋪貨人非常捧場的小吃。和平西路三段、舊萬華戲院旁，有一攤「福州元祖胡椒餅」，為昔日許多人看戲、等車時最愛的點心。清水巖祖師廟旁的貴陽街上「排骨湯大王」，西昌街口的「老舢舨鹹粥店」，均已有50幾年的歷史，其以傳統式的大骨熬湯煮粥，並搭配燒肉、鯊魚煙、土雞等小菜，成為遠近馳名的美食老店。

華西街觀光夜市

經市政府整頓規劃，成為頗具規模的觀光夜市，每到夜晚，這裡仍然湧入大批人潮，以中華民俗藝品和臺灣小吃為主的觀光夜市，對中外觀光客都有著莫大吸引力。從海產、燒酒蝦、羹湯到最具特色的蛇肉、蛇湯，

滿足所有慕名前來的饕客，成為目前本區最繁華的地段之一。

西門町徒步區

西門町為臺北著名之電影街，也是青少年流行文化重鎮，青少年哈日，淘兒音樂城的日本唱片及雜誌銷路極佳，西門新宿及萬年大樓，賣的也多是日本款式的衣服，惟自80年代起逐漸沒落。為振興當地發展，市府推動「翻轉軸線，再造西區」政策，長年投入各項公共建設從日據時代至今，本所亦與社團法人臺北市西門徒步區街區發展促進會簽訂合作契約，將西門徒步區內部份街道家具及設備，賦予促進會相關合作管理權，成功建立公私單位合作機制，是臺灣少數成功的公共環境維護管理案例，亦吸引各縣市紛紛前來學習效法及取經。西門町在沉寂以後，現在又再度活絡，它是西東並進的指標，也是讓人看到西區重新閃耀的希望。

艋舺服飾商圈

大理街路段的艋舺服飾商圈為本市批發零售服飾的專賣街，一度執臺灣成衣界牛耳，其中又以女裝店為大宗，至今已有五十多年發展歷史，但也隨著產業發展趨勢而逐漸沒落。本所基於「傳統商圈，經營升級」的理念，結合臺北服飾文化會館及艋舺服飾商圈促進會，打造地方代表性服裝「艋舺衫」。艋舺衫(MOGA)的成形不僅將地方服裝正式化，透過以艋舺衫建立在地品牌形象，創造地方認同，更是全國以地方特色服飾進行區政行銷之首創，特設服飾文化會館以改造地方商圈更是臺北市12區唯一，甚至是全國罕見之創舉。

鐘錶市集

大理街中國時報對面的「鐘錶城」，可算是萬華區最具規模的鐘錶市集，各種鐘錶產品、錶帶等，可說是看得令人眼花撩亂。到這兒可挑到價物美廉的精品。此外一些專門的鐘錶修理店，也為客人解決各方面的疑難雜症。另外，在萬華火車站前的龍山商場一樓、成都路、西園路上，也有一些鐘錶店分布。其中，龍山商場為小型的鐘錶店，西園路、成都路則有鐘錶精品店販賣高價位的名品。

剝皮寮

剝皮寮位於臺北市萬華區，北臨老松國小，東至昆明街，南面廣州街，西接康定路，為萬華區重要地標，從清朝日據時期開發至今已有200多年

歷史，是目前臺北市境內最完整的歷史街區之一。為使老街完整的保存及再現，「歷史街區」依舊保留初開發的空間特色，並設置「鄉土教育中心」免費開放民眾參觀，現場更準備各種鄉土教學活動及展覽，分別由本市教育局及文化局管理。本所透過城鄉交流等管道，邀集各方團體參訪，不僅大幅提升剝皮寮知名度，更充分利用歷史特色行銷本區形象。

青草巷

青草巷位於西昌街224巷，因蔥綠的藥草而聞名，此巷道內約有10多家藥草店聚集，可說是萬華地區最專業的巷道。艋舺開墾之初，流行疾病多，青草藥店就成為民間診療的主要機構。每一家青草店面都擺著青翠的藥用植物，遊客一步入此區，濃濃的青草香也迎面撲鼻而來。

佛具街

有香火鼎盛的寺廟，週邊一定也有不少賣著香火的佛具店，萬華龍山寺當然也不例外，在廣州街至桂林路中間的西園路上，就有整排的佛具專賣店，包括木雕、陶瓷的佛像、佛燈、香燭、念珠、八仙桌、繡莊、供品等一應俱全。

舊貨市場

位於桂林路一帶的艋舺舊貨市場，也就是俗稱「賊仔市」，據說日據時代就已逐漸形成。目前的店舖大多於民國40年前後，由退伍軍人在此設市。起先販賣的以軍用品為主，尤其是越戰時期及後來美軍撤離臺灣，各式美軍物品流入此地，大受歡迎，可說是最風光的時期。近年來，各式中古電器變成交易最大宗。

環河南路五金街

臺北市的五金工業區以環河南路最為著名。環河南路段以忠孝橋及中興橋之間最密集，從各式工具、發電機、抽水機、馬達、電鑽到各種小螺絲等，五花八門，應有盡有。

未來展望：重塑舊社區，萬華的未來不是夢

艋舺曾因地利之便而成為臺北早期最繁華的區域，蘊涵豐富的人文史蹟；然因時空變遷，產業更替，都市發展重心東移，致萬華地區逐漸沒落式微。自民國88年後，為了再創西區未來發展之榮景，市府戮力推動老舊

社區東西軸線翻轉政策，全力規劃艋舺都市更新，期使萬華在保存古蹟與歷史建物外，也能早日趕上東區的繁榮。因此，如何融合舊萬華豐富的文化資源與現代化的元素，再創萬華之新紀元，是我們在新世紀之初，首要關注的課題。

隨著民意高漲及政府再造成為不變的趨勢，未來政府機關及公務人員將面臨三條聯立方程式：（一）業務越來越多；（二）人員越來越少；（三）民眾對於政府的要求標準越來越高。面對這樣看似無解的難題，唯有透過「一專多能」的承辦人，亦即透過職務輪調、教育訓練以培養同仁全方位的能力，透過品管圈簡化作業流程，透過資訊系統提升作業效能，方能因應新時代的艱鉅挑戰。

另為因應區政業務愈趨多元、民眾只問能否解決，不問政府機關權責歸屬；只問需求滿足，不問政府經費是否充裕；本所自許扮演回應地方需求的單一窗口、充分應用公私資源的整合平台，朝下列三大面向努力：

一、由職權範圍內的服務，擴展為跨部門的協調介入：

打破本位主義，主動協調相關部門，積極援引各項資源，如透過與西門徒步區街區發展促進會簽訂「街道家具經營合作計畫」，成功活化西門商圈，現幾已重返金融大海嘯前榮景；與文化局合作，持續推銷「剝皮寮歷史古街區」，期能使之成為全國最受歡迎的老街；以「去大陸看北京圓明園、來臺灣看萬華明華園」為目標，打造「糖廊文化觀光園區」，邀請明華園進駐等。期透過結合社區文化與傳統藝術文化資源，以活化古蹟、繁榮地方，將萬華區的人文素養與生活品質再升級。

另為因應本區弱勢族群與老年人口比例較高的特性，除業務簡化流程外，更延伸區政服務據點至本區各里辦公處。此外，對於職權外的公共事務，基於本所為民服務之天職，及地區人口結構之特色，主動扮演資源整合的平台與統籌規劃的中心，特結合公私部門之資源，針對弱勢族群提供如希望教室、長者送餐、天后宮學童營養午餐等更加值的服務，並建置「弱勢關懷整合網」，將相關機關提供的社福資源一網打盡。

二、由個案的服務，擴展為整體發展的全方位服務

將萬華區的發展定位為結合流通商業、傳統人文景觀、現代化交通樞紐、優質居住機能以及休閒生態保育等新艋舺意象。透過「萬大捷運線」打通萬華區的任督二脈，搭配「都市更新」將居住環境的升級由線的繁榮提升為面的發展，並藉由推動「健康城市」認證，從硬體建設深化為生活品質的全面提升，相信能帶動萬華區的全面發展。

未來捷運萬大樹林線開通後，不但便利臺北都會區各鄰近衛星城鎮間聯繫，且提高中南地區可及性以帶動沿線社經發展及土地增值等經濟效益。「萬華火車站雙子星BOT案」預計西元2012年將蛻變成20層的雙子星商業大樓，將正式啟動將帶動附近地區商業發展。

除此之外，中、南萬華都市更新案如火如荼的進行，而萬華火車站、BOT興建案及萬大捷運線等各相關建設的興建完成，將使萬華的便利性及現代化進入新紀元。

「健康城市」的推動，內涵包括衛生健康、環境生態、經濟福利與安全三大面向。本所以「艋舺文藝復興運動」為總目標，運用本區獨特的歷史文化資源、豐厚的傳統人情以及綿密社區網絡，以營造「永續自然環境、活化歷史文化、適居生活空間」為願景，期能打造「健康、生態、網路、文化新都」。

三、由有形軟硬體的服務，擴展為城市意象的行銷

透過「萬華之歌台語傳統版」、「萬華之歌國語饒舌版」以及「艋舺衫」等創新作為，打造區政行銷品牌，拓展地方觀光產業。並藉由藝文活動、城鄉交流，推動「一區一特色」，活絡地方商機，亦藉由「一府二鹿三艋舺」結盟互助，發揮城市行銷的功能。

借重萬華「臺北服飾文化館」的新設計能力，及「艋舺服飾商圈」的產銷實力，並搭配寬闊的展演舞臺與固定的服務秀展節目，營造產、銷、研合一的產業優勢。此外，以流行訊息為尚的服飾文化會館，尤可結合「舊糖倉傳統歌仔戲服展館」，共構本區服飾文化雙核心，同時囊括年輕與傳統族群，促進品味對話，塑造傳統與流行的世代辯證，成為臺北及全臺的服飾文化中心。

另自95年本所與台南市安平區公所、彰化縣鹿港鎮公所於龍山寺前艋舺公園結盟後，5年來持續不輟建立友誼交流，汲取城市建設、商圈改造、古蹟維護模式與經驗，推動社區、產業、觀光發展、營造商機，帶動地方發展與繁榮；同時協議當其中一地區發生天災等緊急危難時，其他兩地區將全力動員支援。99年配合花卉博覽會邀請安平及鹿港地方人士及表演團體共襄盛舉，使歷經近300年後之「一府二鹿三艋舺」三座古城美名重現，共榮共生；100年利用舉辦城鄉交流機會，代表郝市長感謝各地鄉親在花博期間之協助與辛勞，另一方面再次宣導後花博會展館營運，歡迎各地鄉親踴躍前來，共襄盛舉。

萬華是本市12行政區中難得同時兼具歷史深度與發展前景的地區，因

此對它的每一份回顧，若不能具有展望未來的價值，即稱不上是對其豐富傳統的尊重；同樣地，任何對萬華前景的展望，如果未能植根於歷史記憶，則僅是虛構的空中樓閣，無法彰顯其獨特的格調與發展需求。本所願透過「由職權範圍內的服務，擴展為跨部門的協調介入」、「由個案的服務，擴展為整體發展的全方位服務」及「由有形軟硬體的服務，擴展為城市意象的行銷」等三大面向的努力方向及自我期許，引領萬華浴火重生。我們也確信萬華的氣運正在向上翻昇，相信透過本所同仁齊心協力，將能助其再度攀上歷史的高峰。

1-1 臺北市萬華區已登記公私有土地筆數面積

中華民國 100 年底

項 目 公私有別	已登記土地面積(公頃)	已登記土地筆數(筆)
總 計	578.6128	29,625
公 有	335.1681	6,239
私 有	205.5672	22,743
公私共有	37.8775	643

資料來源：臺北市建成地政事務所

1-2 臺北市萬華區各里鄰戶口數

中華民國 100 年底

里 別	面 積 (平方公里)	鄰 數 (鄰)	戶 數 (戶)	人 口 數 (人)		
				合 計	男	女
總 36 計	7.8580	722	75,235	190,855	94,865	95,990
福星里	0.1840	20	2,586	5,558	2,750	2,808
萬壽里	0.1989	13	1,752	3,434	1,753	1,681
西門里	0.2148	16	2,000	4,013	1,919	2,094
新起里	0.1672	25	2,927	6,764	3,222	3,542
菜園里	0.1558	25	2,526	6,141	3,120	3,021
青山里	0.2607	25	2,527	5,973	2,950	3,023
富民里	0.1587	21	2,245	5,455	2,719	2,736
福音里	0.1454	15	1,423	3,660	1,789	1,871
仁德里	0.1486	18	1,903	4,592	2,232	2,360
富福里	0.2556	19	2,955	6,114	3,411	2,703
糖廍里	0.3337	19	2,180	5,750	2,835	2,915
綠堤里	0.2986	20	1,764	4,752	2,433	2,319
華江里	0.2046	28	3,104	8,749	4,286	4,463
柳鄉里	0.4209	19	2,071	5,498	2,787	2,711
頂碩里	0.6139	29	2,961	7,773	3,888	3,885
日善里	0.3502	15	1,413	4,004	1,996	2,008
騰雲里	0.2017	16	1,270	3,143	1,540	1,603
華中里	0.1738	21	2,306	6,330	3,086	3,244
和平里	0.4200	24	2,732	7,254	3,607	3,647
雙園里	0.4890	21	1,859	4,890	2,442	2,448
凌霄里	0.0531	16	1,671	3,960	1,914	2,046
榮德里	0.1420	17	1,402	3,884	1,974	1,910

附註：1. 本區面積總計 8.8522 平方公里與 36 里合計數誤差約 0.9942 平方公里，係因各里未計入堤防外河濱公園及河川地面積所致。

2. 本表不包括外僑人口。

資料來源：本所民政課

1-3 臺北市萬華區現住人口之年齡分配

中華民國 100 年底

單位：人

年 齡 \ 性 別	總 計	男	女
總 計	190,855	94,865	95,990
0-4 歲	8,314	4,263	4,051
5-9 歲	6,421	3,341	3,080
10-14 歲	7,589	4,015	3,574
15-19 歲	10,334	5,342	4,992
20-24 歲	11,247	5,865	5,382
25-29 歲	14,014	6,980	7,034
30-34 歲	17,356	8,469	8,887
35-39 歲	15,164	7,540	7,624
40-44 歲	14,274	7,225	7,049
45-49 歲	14,975	7,357	7,618
50-54 歲	15,359	7,494	7,865
55-59 歲	14,959	7,253	7,706
60-64 歲	11,844	5,647	6,197
65 歲以上	29,005	14,074	14,931

資料來源：臺北市萬華戶政事務所

1-4 臺北市萬華區現住人口之教育程度

中華民國 100 年底

單位：人

性 別	總 計	15 歲 以 上											未 滿 15 歲
		合 計	研 究 所	大 學	專 科	高 中	高 職	國 (初 中)	初 職	小 學	自 修	不 識 字	
總 計	190,855	168,531	9,278	36,552	21,363	19,972	32,340	20,657	604	24,520	878	2,367	22,324
男	94,865	83,246	5,732	18,382	10,995	10,785	16,279	10,795	328	9,364	239	347	11,619
女	95,990	85,285	3,546	18,170	10,368	9,187	16,061	9,862	276	15,156	639	2,020	10,705

資料來源：臺北市萬華戶政事務所

1-5 臺北市萬華區現住人口之婚姻狀況

中華民國 100 年底

單位：人

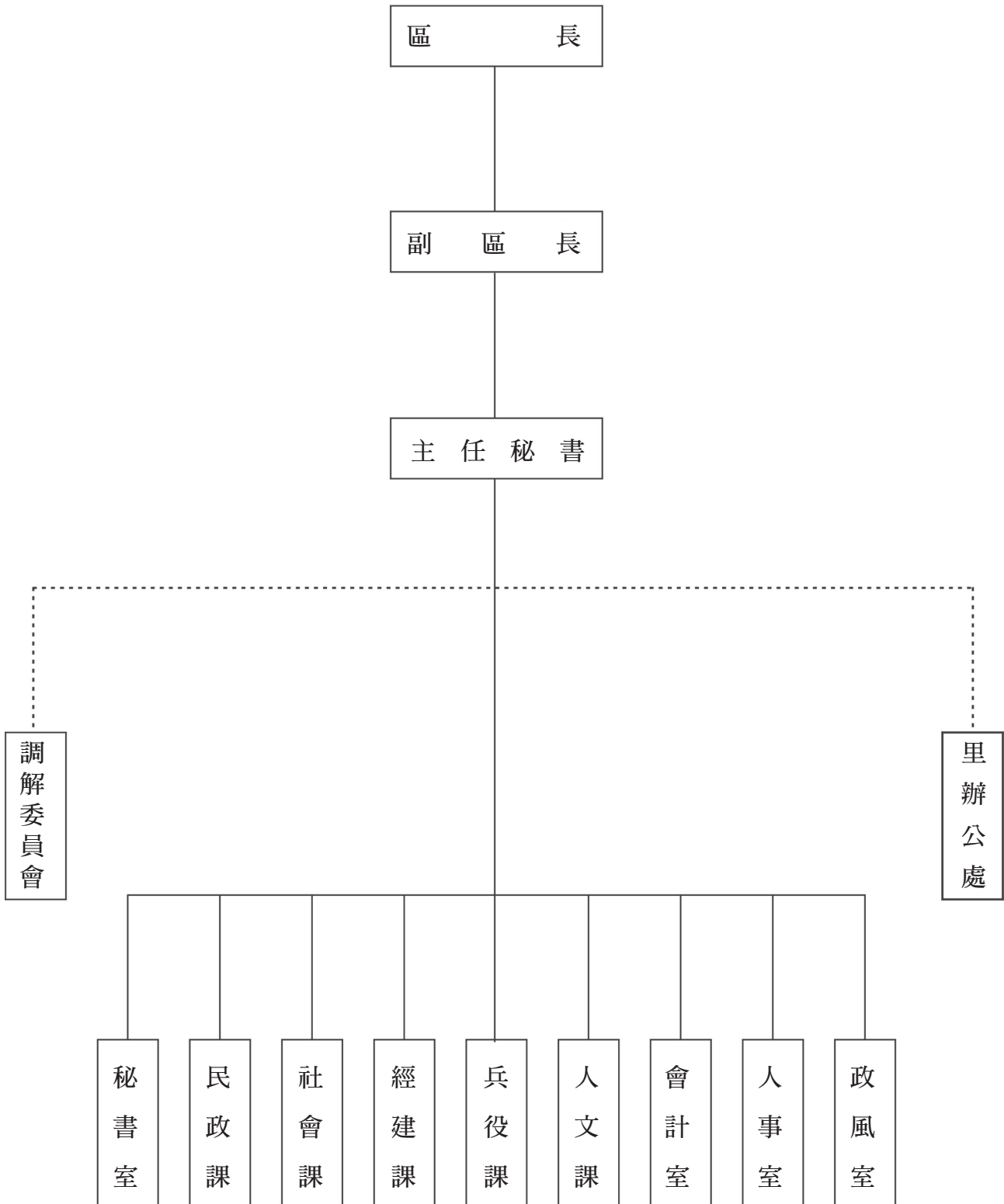
性 別	總 計	15 歲 以 上					未 滿 15 歲				
		合 計	未 婚	有 偶	離 婚	喪 偶	合 計	未 婚	有 偶	離 婚	喪 偶
總 計	190,855	168,531	60,042	81,747	15,216	11,526	22,324	22,324	-	-	-
男	94,865	83,246	32,008	41,970	7,307	1,961	11,619	11,619	-	-	-
女	95,990	85,285	28,034	39,777	7,909	9,565	10,705	10,705	-	-	-

資料來源：臺北市萬華戶政事務所

本 頁 空 白

二、行政

2-1 臺北市萬華區公所組織系統表
中華民國 100 年底



資料來源：本所人事室

2-2 臺北市萬華區公所編制及現有員額⁽¹⁾

中華民國 100 年底

單位：人

職稱別	職等	共計		秘書室 ⁽²⁾		民政課		社會課		經建課		兵役課		人文課		會計室		人事室		政風室	
		編制	現有	編制	現有	編制	現有	編制	現有	編制	現有	編制	現有	編制	現有	編制	現有	編制	現有	編制	現有
總計	--	124	115	21	23	46	43	7	16	10	6	26	11	6	7	3	4	3	4	2	1
區長	薦九-簡十	1	1	1	1	-	-	-	-	-	-	-	-	-	-	-	-	-	-	-	-
副區長	薦九	1	-	1	-	-	-	-	-	-	-	-	-	-	-	-	-	-	-	-	-
主任秘書	薦八-九	1	1	1	1	-	-	-	-	-	-	-	-	-	-	-	-	-	-	-	-
調解會秘書	委五-薦七	1	1	1	1	-	-	-	-	-	-	-	-	-	-	-	-	-	-	-	-
秘書	薦七	1	1	1	1	-	-	-	-	-	-	-	-	-	-	-	-	-	-	-	-
視導	薦七	3	3	3	3	-	-	-	-	-	-	-	-	-	-	-	-	-	-	-	-
課長 (室主任)	薦七-八	9	9	1	1	1	1	1	1	1	1	1	1	1	1	1	1	1	1	1	1
技士	委五或薦六-七	3	3	-	-	-	-	-	-	3	3	-	-	-	-	-	-	-	-	-	-
課員 (佐助理員)	委五或薦六-七	44	43	6	10	7	7	5	9	2	1	15	8	4	4	2	2	2	2	1	-
技佐	委四-五或薦六	3	1	-	-	-	-	-	-	3	1	-	-	-	-	-	-	-	-	-	-
辦事員	委三-五	17	15	2	4	2	-	1	6	1	-	10	2	1	2	-	-	-	1	-	-
書記 (雇員)	委一-三	4	2	4	1	-	-	-	-	-	-	-	-	-	-	1	-	-	-	-	-
里幹事	委四-五或薦六	36	35	-	-	36	35	-	-	-	-	-	-	-	-	-	-	-	-	-	-
其他		-	-	-	-	-	-	-	-	-	-	-	-	-	-	-	-	-	-	-	-

附註：(1)本區本年底有技工 3 人，工友 6 人，駕駛 2 人，駐衛警 0 人。

(2)區長、副區長、主任秘書、調解會秘書、秘書、視導列於秘書室。

資料來源：本所人事室

2-3 臺北市萬華區公所現有職員人數—按教育程度分⁽¹⁾

中華民國 100 年底

單位：人

項目別	總計	研究所			大學畢業	專科畢業	高中(職)畢業	國(初)中以下
		合計	博士	碩士				
總計	115	11	-	11	47	43	13	1
男	49	7	-	7	15	23	3	1
女	66	4	-	4	32	20	10	-
簡薦委任(派)人員(含雇員)	-	-	-	-	-	-	-	-
簡任(派)	1	1	-	1	-	-	-	-
男	1	1	-	1	-	-	-	-
女	-	-	-	-	-	-	-	-
薦任(派)	56	9	-	9	17	26	4	-
男	35	6	-	6	8	20	1	-
女	21	3	-	3	9	6	3	-
委任(派)	58	1	-	1	30	17	9	1
男	13	-	-	-	7	3	2	1
女	45	1	-	1	23	14	7	-

附註：(1)請依人事處行政機關人事業務查報表資料填報。

資料來源：本所人事室

2-4 臺北市萬華區公所現有職員人數—按考試及格別分⁽¹⁾

中華民國 100 年底

單位：人

項目別	總計	考試及格種類							依其他法令進用
		合計	高等考試	普通考試	初等考試	特種考試	升等考試	其他考試	
總計	115	114	14	19	9	48	21	3	1
男	49	49	7	5	3	27	7	-	-
女	66	65	7	14	6	21	14	3	1
簡薦委任(派)人員(含雇員)	115	114	14	19	9	48	21	3	1
簡任(派)	1	1	1	-	-	-	-	-	-
男	1	1	1	-	-	-	-	-	-
女	-	-	-	-	-	-	-	-	-
薦任(派)	56	56	12	4	1	24	12	3	-
男	35	35	6	2	1	19	7	-	-
女	21	21	6	2	-	5	5	3	-
委任(派)	58	57	1	15	8	24	9	-	1
男	13	13	-	3	2	8	-	-	-
女	45	44	1	12	6	16	9	-	1

附註：(1)請依人事處行政機關人事業務查報表資料填報。

(2)考試係指應考選機關舉辦之各類考試及格並取得及格證書者，無考試及格資格者，請填「依其他法令進用」欄。

資料來源：本所人事室

2-5 臺北市萬華區公所現有職員人數—按年齡分⁽¹⁾

中華民國 100 年底

單位：人

項目別	總計	24 歲以下	25-29 歲	30-34 歲	35-39 歲	40-44 歲	45-49 歲	50-54 歲	55-59 歲	60-64 歲	65 歲以上
總計	115	1	6	4	17	21	32	15	12	6	1
男	49	-	1	3	5	10	13	8	3	5	1
女	66	1	5	1	12	11	19	7	9	1	-
簡薦委任(派)人員(含雇員)	115	1	6	4	17	21	32	15	12	6	1
簡任(派)	1	-	-	-	-	-	1	-	-	-	-
男	1	-	-	-	-	-	1	-	-	-	-
女	-	-	-	-	-	-	-	-	-	-	-
薦任(派)	56	-	2	1	5	9	17	10	5	6	1
男	35	-	-	1	4	4	11	7	2	5	1
女	21	-	2	-	1	5	6	3	3	1	-
委任(派)	58	1	4	3	12	12	14	5	7	-	-
男	13	-	1	2	1	6	1	1	1	-	-
女	45	1	3	1	11	6	13	4	6	-	-

附註：(1)請依人事處行政機關人事業務查報表資料填報。

資料來源：本所人事室

2-6 臺北市萬華區公所經費預決算數額—按工作計畫別分

中華民國 100 年底

單位：元

科 目	本年度預算數 (100 年度)	上年度 (99 年度)		本年度與上年度預算比較	
		預算數	決算數	增減數	增減率(%)
總計	223,051,280	198,118,621	195,536,110	24,932,659	12.58
一般行政	55,241,302	55,664,523	55,036,319	-423,221	-0.76
行政管理	55,241,302	55,664,523	55,036,319	-423,221	-0.76
區政業務	137,223,264	134,339,264	133,211,896	2,884,000	2.15
區政管理	137,223,264	134,339,264	133,211,896	2,884,000	2.15
建築及設備	25,480,030	4,368,505	3,906,079	21,111,525	483.27
營建工程	22,393,118	2,257,143	1,830,271	20,135,975	892.10
交通及運輸設備	-	43,000	43,000	-43,000	--
其他設備	3,086,912	2,068,362	2,032,808	1,018,550	49.24
公園綠化及風景區工程	5,009,697	3,695,947	3,331,434	1,313,750	35.55
公園及綠化工程	5,009,697	3,695,947	3,331,434	1,313,750	35.55
第一預備金	56,754	-	-	56,754	--
第一預備金 ⁽¹⁾	56,754	-	-	56,754	--
接受補助建設支出	40,233	50,382	50,382	-10,149	-20.14
接受中央各部會補助建設支出	40,233	50,382	50,382	-10,149	-20.14

附註：(1)第一預備金預算數為動支後之淨額，決算數請攤至其他工作計畫。

資料來源：本所會計室

2-7 臺北市萬華區公所經費預決算數額—按用途別科目分

中華民國 100 年底

單位：元

科 目	本年度預算數 (100 年度)	上年度 (99 年度)		本年度與上年度預算比較	
		預算數	決算數	增減數	增減率(%)
總 計	223,051,280	198,118,621	195,536,110	24,932,659	12.58
人 事 費	105,600,502	104,997,874	104,709,586	602,628	0.57
業 務 費	28,210,737	27,299,671	26,185,136	911,066	3.34
獎補助及損失(經常門)	53,784,507	51,698,297	51,407,308	2,086,210	4.04
債 務 費	-	-	-	0	--
預 備 金	56,754	-	-	56,754	--
設 備 及 投 資	30,489,727	8,064,452	7,237,513	22,425,275	278.08
獎補助及損失(資本門)	4,909,053	6,058,327	5,996,567	-1,149,274	-18.97

資料來源：本所會計室

2-8 臺北市萬華區調解業務概況表

中華民國 100 年底

單位：件

件數 調解事件種類		民事案件									刑事案件						
		合計	債務	租賃	物權	親屬	繼承	商事	營工 建程	其他	合計	妨害 風化	妨害 家庭	婚姻 及 毀壞	傷及 損壞	妨害 及 自 信 用 密 碼	竊及 盜 侵 詐 欺
受 理	合 計	732	653	34	20	9	10	-	-	6	212	-	1	108	11	66	26
	去 年 未 結	-	-	-	-	-	-	-	-	-	-	-	-	-	-	-	-
	新 收	732	653	34	20	9	10	-	-	6	212	-	1	108	11	66	26
調 解 成 立	合 計	394	369	14	4	1	4	-	-	2	118	-	-	54	6	45	13
	調 解 成 立 %	53.83	56.51	41.18	20.00	11.11	40.00	--	--	33.33	55.66	--	0.00	50.00	54.55	68.18	50.00
	法 院 已 核 定	394	369	14	4	1	4	-	-	2	118	-	-	54	6	45	13
	法 院 不 予 核 定	-	-	-	-	-	-	-	-	-	-	-	-	-	-	-	-
週 解 不 成 立	合 計	292	245	18	15	8	3	-	-	3	78	-	1	46	4	16	11
	不 到 場	178	140	17	11	6	2	-	-	2	32	-	-	13	1	13	5
	其 他	114	105	1	4	2	1	-	-	1	46	-	1	33	3	3	6
撤 回	32	28	2	-	-	2	-	-	-	-	-	-	-	-	-	-	
今 年 未 結	14	11	-	1	-	1	-	-	1	16	-	-	8	1	5	2	

資料來源：本所調解委員會

三、民 政

3-2 臺北市萬華區鄰長遴聘概況

中華民國 100 年底

單位：鄰；人

里 別	里內現有 鄰 數	年 底 鄰 長 人 數			未 遴 聘 鄰 數	本 年 異 動 (解 遴 聘) 鄰 長 數		
		合 計	男	女		合 計	男	女
總 計	722	714	383	331	8	21	10	11
福星里	20	20	14	6	-	-	-	-
萬壽里	13	13	9	4	-	-	-	-
西門里	16	16	7	9	-	2	-	2
新起里	25	25	19	6	-	-	-	-
菜園里	25	25	12	13	-	-	-	-
青山里	25	25	12	13	-	-	-	-
富民里	21	21	11	10	-	-	-	-
福音里	15	15	10	5	-	-	-	-
仁德里	18	18	8	10	-	1	-	1
富福里	19	19	10	9	-	-	-	-
頂碩里	29	29	14	15	-	-	-	-
雙園里	21	21	12	9	-	-	-	-
新忠里	22	20	11	9	2	2	1	1
新和里	30	26	12	14	4	2	1	1
糖廊里	19	19	12	7	-	-	-	-
和平里	24	24	17	7	-	-	-	-
綠堤里	20	20	12	8	-	2	2	-
華江里	28	28	13	15	-	-	-	-
柳鄉里	19	19	9	10	-	-	-	-
日善里	15	14	9	5	1	-	-	-
新安里	28	28	16	12	-	1	1	-
忠德里	13	13	8	5	-	-	-	-
孝德里	14	14	4	10	-	1	-	1

資料來源：本所民政課

3-5 臺北市萬華區改善市容查報有關案件執行情形

中華民國 100 年底

單位：件

查報事項 區分 ⁽¹⁾	總計	一、道路、水溝、橋樑、堤防、河川等設施	二、公園、綠地、行道樹、等之維護及扶正	三、廢棄物、廢土、溝渠、之清理及維護	四、違章廣告、物事	五、交通標誌、號、線、及廢棄物之清除	六、門牌、巷弄、街名、之維護	七、路燈、瓦斯、電線、之設施及修復	八、競選廣告、之清除	九、霸路、舉事	十、其他有礙市容及公共設施	十一、本市綠美巡邏地點、通事、(專案)
總計	16,586	2,380	207	11,022	1,216	768	34	794	71	34	33	27
查報	1	1	-	-	-	-	-	-	-	-	-	-
收件	6	3	-	-	-	-	-	3	-	-	-	-
移文	5	3	-	-	-	1	-	-	-	-	1	-
短期計畫	8	8	-	-	-	-	-	-	-	-	-	-
長期計畫	140	43	6	-	-	56	2	18	12	1	1	1
無法辦理	42	34	1	-	1	2	-	3	-	-	1	-
完工	16	13	-	-	-	3	-	-	-	-	-	-
查驗未通過	2	-	-	-	1	-	-	-	-	-	1	-
查驗未執行	-	-	-	-	-	-	-	-	-	-	-	-
結案	16,366	2,275	200	11,022	1,214	706	32	770	59	33	29	26

附註：(1)待改分 1 件；改列非市容查報 1 件；轉府外單位 25 件。

資料來源：本所民政課

3-6 臺北市萬華區鄰長異動概況

中華民國 100 年底

單位：鄰；人

月底別	現有鄰數	當月底實有鄰長數	當月底實有鄰長數與現有鄰數不符原因						當月行政區域調整增加鄰數	備註
			合計	空鄰	遷出未補聘	死亡未補聘	任期屆滿未遴聘	其他		
1 月底	722	716	6	6	-	-	-	-	-	
2 月底	722	715	7	6	-	-	1	-	-	
3 月底	722	715	7	6	-	-	1	-	-	
4 月底	722	715	7	6	-	1	-	-	-	
5 月底	722	715	7	6	-	1	-	-	-	
6 月底	722	714	8	6	-	2	-	-	-	
7 月底	722	715	7	6	-	1	-	-	-	
8 月底	722	715	7	6	-	1	-	-	-	
9 月底	722	715	7	6	-	1	-	-	-	
10 月底	722	715	7	6	-	1	-	-	-	
11 月底	722	715	7	6	-	1	-	-	-	
12 月底	722	714	8	6	-	2	-	-	-	

資料來源：本所民政課

3-7 臺北市萬華區各級學校⁽¹⁾一覽表

中華民國 100 年底

學校名稱	現任校長	所在里	地址
市立華江高中	陳今珍	日善里	台北市西藏路 213 號
私立立人高中	張義勇	青山里	台北市桂林路 171 號
私立立人國中	張義勇	青山里	台北市桂林路 171 號
市立大理高中(含國中部)	黃景生	綠堤里	台北市長順街 2 號
萬華國中	吳菜霞	日善里	台北市西藏路 210 號
雙園國中	林財瑞	和德里	台北市興義街 2 號
龍山國中	林美娟	富福里	台北市南寧路 46 號
新和國小	韓崑河	新安里	台北市西藏路 125 巷 31 號
雙園國小	何芳錫	雙園里	台北市莒光路 315 號
東園國小	梁俊生	全德里	台北市東園街 195 號
大理國小	虞志長	綠堤里	台北市艋舺大道 389 號
西園國小	王景坤	日善里	台北市東園街 73 巷 65 號
萬大國小	曾振富	全德里	台北市萬大路 346 號
華江國小	胡慧宜	華江里	台北市環河南路 2 段 250 巷 42 弄 2 號
西門國小	丁一航	西門里	台北市成都路 98 號
老松國小	簡容邑	福音里	台北市桂林路 64 號
龍山國小	陳榮富	青山里	台北市和平西路 3 段 235 號
福星國小	張清楚	福星里	台北市中華路 1 段 66 號
私立光仁小學	龍玉琴	壽德里	台北市萬大路 423 巷 15 號

附註：包括各級公私立學校及幼稚園
資料來源：本所民政課

3-7 臺北市萬華區各級學校⁽¹⁾一覽表

中華民國 100 年底

學校名稱	現任校長	所在里	地址
市立南海實驗幼稚園	張衛族	雙園里	台北市西藏路 424 號
市立新和國小附設幼稚園	巫翠菁	新安里	台北市西藏路 125 巷 3 號
市立華江國小附設幼稚園	高幼彬	華江里	台北市環河南路 2 段 250 巷 42 弄 2 號
市立西門國小附設幼稚園	楊怡真	西門里	台北市成都路 98 號
市立老松國小附設幼稚園	徐椿奎	福音里	台北市桂林路 64 號
市立龍山國小附設幼稚園	陳美雲	青山里	台北市和平西路 3 段 235 號
市立福星國小附設幼稚園	張育慈	福星里	台北市中華路 1 段 66 號
市立雙園國小附設幼稚園	林慧娥	雙園里	台北市莒光路 315 號
市立東園國小附設幼稚園	姜紫雯	全德里	台北市東園街 195 號
市立大理國小附設幼稚園	傅玉蘭	綠堤里	台北市雙園街 89 巷 1 號
市立萬大國小附設幼稚園	趙美蘭	全德里	台北市萬大路 346 號
市立西園國小附設幼稚園	陳玲懿	日善里	台北市東園街 73 巷 65 號
私立大森幼稚園	王碧瓊	華江里	台北市環河南路 2 段 278 號
私立華江幼稚園	李仁人	和德里	台北市環河南路 3 段 79 號
私立大理幼稚園	蔡麗華	和平里	台北市雙園街 67 巷 3 弄 5 號
私立幼佳幼稚園	李美葉	和平里	台北市雙園街 18 巷 12 號
私立世仁幼稚園	黃文蘭	仁德里	台北市柳州街 41 號
私立育仁幼稚園	林秀寬	雙園里	台北市興寧街 70 號
私立光仁國民小學附設幼稚園	吳湘齡	華中里	台北市萬大路 423 巷 28 弄 2 號

附註：包括各級公私立學校及幼稚園
資料來源：本所民政課

3-7 臺北市萬華區各級學校⁽¹⁾一覽表 (續)

中華民國 100 年底

設立別	總計	大學	專科	高級 職業 學校	高級 中學	國民 中學	國民 小學	幼稚園	其他 ⁽²⁾
總計	45	-	-	-	3	4	12	26	-
國立	-	-	-	-	-	-	-	-	-
市立	28	-	-	-	2	3	11	12	-
私立	17	-	-	-	1	1	1	14	-

附註：(1)包括各級公私立學校及幼稚園。

(2)其他係指神學院，大專校院分部、分校，公共行政及企業管理教育中心；且總計不含其他。

資料來源：本所民政課

3-9 臺北市萬華區維護市容會報決議案件辦理情形

中華民國 100 年底

單位：件

項 目	總 計	市 府 單 位				區 級 單 位				其 他 單 位						
		合 計	A 級已依案執行完成	B 級正依案執行	C 級計畫執行	D 級無法執行	合 計	A 級已依案執行完成	B 級正依案執行	C 級計畫執行	D 級無法執行	合 計	A 級已依案執行完成	B 級正依案執行	C 級計畫執行	D 級無法執行
總 計	69	69	43	13	6	7	-	-	-	-	-	-	-	-	-	-
區內違建屢拆屢建之查察處理事項	1	1	1	-	-	-	-	-	-	-	-	-	-	-	-	-
區內環境衛生之整理及公共衛生之改進事項	8	8	2	5	1	-	-	-	-	-	-	-	-	-	-	-
區內違章攤販之取締事項	-	-	-	-	-	-	-	-	-	-	-	-	-	-	-	-
區內市場管理及清潔事項	-	-	-	-	-	-	-	-	-	-	-	-	-	-	-	-
區內路燈、花木及綠地之維護事項	11	11	7	2	2	-	-	-	-	-	-	-	-	-	-	-
區內交通設施（標誌、標線、號誌及單行道等）之建議事項	25	25	19	2	-	4	-	-	-	-	-	-	-	-	-	-
區內街弄巷道及側溝之整修維護及建議事項	9	9	3	2	3	1	-	-	-	-	-	-	-	-	-	-
查報改善市容及增進市民福祉·內容牽涉本區有關單位急待處理事項	-	-	-	-	-	-	-	-	-	-	-	-	-	-	-	-
其他有關區內維護市容事項	15	15	11	2	-	2	-	-	-	-	-	-	-	-	-	-

資料來源：本所民政課

本 頁 空 白

四、社 會

4-1 臺北市萬華區社區發展協會會員人數
中華民國 100 年底

社區名稱	成立時間		所在里	會員(人)		
	年	月		計	男	女
總計	--	--	--	2,926	1,380	1,546
雙園社區發展協會	81	5	雙園里	106	50	56
華江社區發展協會	81	6	華江里	224	125	99
忠恕社區發展協會	81	8	新忠里	301	146	155
興德社區發展協會	82	6	興德里	38	26	12
全德社區發展協會	82	7	全德里	132	68	64
榮德社區發展協會	82	12	榮德里	117	72	45
保德社區發展協會	83	1	保德里	144	71	73
銘德社區發展協會	83	1	銘德里	77	42	35
壽德社區發展協會	83	1	壽德里	52	34	18
綠堤社區發展協會	83	3	綠堤里	35	20	15
日祥社區發展協會	83	5	日祥里	47	34	13
孝德社區發展協會	83	6	孝德里	95	42	53
福音社區發展協會	83	6	福音里	142	53	89
新安社區發展協會	83	8	新安里	33	18	15
凌霄社區發展協會	83	8	凌霄里	37	17	20
頂碩社區發展協會	83	11	頂碩里	298	116	182
和德社區發展協會	84	6	和德里	65	26	39
仁德社區發展協會	85	6	仁德里	42	13	29
富福社區發展協會	88	10	富福里	93	46	47
艋舺社區發展協會	89	12	富民里	74	35	39

資料來源：本所社會課

4-1 臺北市萬華區社區發展協會會員人數（續完）

中華民國 100 年底

社區名稱	成立時間		所在里	會員（人）		
	年	月		計	男	女
愛家社區發展協會	90	2	騰雲里	40	18	22
萬大社區發展協會	91	6	壽德里	56	20	36
忠德社區發展協會	91	9	忠德里	46	31	15
堀江町社區發展協會	92	8	雙園里	60	22	38
同濟社區發展協會	92	11	新和里	30	3	27
瓏山社區發展協會	92	11	福音里	104	33	71
和平社區發展協會	92	7	和平里	72	33	39
菜園社區發展協會	92	12	菜園里	50	22	28
馬場町社區發展協會	97	10	騰雲里	46	15	31
國興水樣社區發展協會	98	6	騰雲里	36	21	15
新國光社區發展協會	98	6	凌霄里	30	23	7
富民社區發展協會	98	10	富民里	43	26	17
青年社區發展協會	99	9	新和里	52	21	31
青年國光社區發展協會	100	3	凌霄里	32	9	23
新起社區發展協會	100	4	新起里	47	17	30
好厝邊社區發展協會	100	5	仁德里	30	12	18

資料來源：本所社會課

4-2 臺北市萬華區推行社區發展工作成果

中華民國 100 年

社區發展協會名稱	社區戶數(戶)	社區人口數(人)	參展加協社會區人數(人)	現生有產設置社區基金(個)	實際使用經費(元)			社區建設主要項目												
					合計	政府補助款	社區自籌款	社區活動中心(幢)			辦理社區幹部訓練(人次)	辦理社區觀摩(人次)	長壽俱樂部(處)	媽媽教室(班)	守望相助隊之設置(隊)	志願服務團隊(隊)	社區圖書室(處)	民俗藝文康樂班隊(隊)	社區刊物(期)	其他
								原(未作修擴建)	新建	修擴										
總計	75,235	190,855	2,926	.	2,675,075	1,612,346	1,062,729	15	.	.	70	851	1	.	2	36	2	.	2	
青年國光社區發展協會	2,732	7,254	32	.	36,834	28,150	8,684	.	.	.	2	40	.	.	1	1	.	.	.	
富民社區發展協會	1,859	4,890	43	.	35,719	9,000	26,719	.	.	.	2	42	.	.	.	1	.	.	.	
綠堤社區發展協會	1,671	3,960	35	.	155,648	80,000	75,648	.	.	.	2	1	.	.	.	
全德社區發展協會	1,402	3,884	132	.	95,777	34,000	61,777	.	.	.	2	1	.	.	.	
新起社區發展協會	1,712	4,716	47	.	72,580	30,000	42,580	.	.	.	2	80	.	.	.	1	.	.	.	
好厝邊社區發展協會	2,709	7,457	30	.	12,540	10,000	2,540	.	.	.	2	1	.	.	.	
愛家社區發展協會	3,103	8,194	40	1	.	.	.	
同濟社區發展協會	1,795	4,833	30	1	.	.	.	
瓏山社區發展協會	2,620	6,522	104	1	.	.	.	
仁德社區發展協會	1,301	5,612	42	1	.	.	.	
和德社區發展協會	1,574	4,459	65	1	.	.	.	
頂碩社區發展協會	1,961	5,630	298	1	.	.	.	
凌霄社區發展協會	1,725	2,585	37	1	.	.	.	
壽德社區發展協會	2,307	5,157	52	1	.	.	.	
銘德社區發展協會	1,157	3,215	77	1	.	.	.	
興德社區發展協會	2,084	5,603	38	1	.	.	.	
忠恕社區發展協會	1,221	3,376	301	1	.	.	.	
雙園社區發展協會	2,389	5,805	106	1	.	.	.	
忠德社區發展協會	2,586	5,558	46	.	193,000	150,000	43,000	1	.	.	2	1	.	.	.	
保德社區發展協會	1,752	3,434	144	.	374,756	300,574	74,182	1	.	.	18	.	.	.	1	1	.	.	.	
菜園社區發展協會	2,000	4,013	50	.	160,200	105,000	55,200	1	.	.	2	1	.	.	1	
新國光社區發展協會	2,927	6,764	30	.	31,086	20,000	11,086	1	.	.	2	1	.	.	.	
萬大社區發展協會	2,526	6,141	56	.	70,243	56,653	13,590	3	.	.	2	1	.	.	.	
富福社區發展協會	2,527	5,973	93	.	73,376	20,000	53,376	1	.	.	2	1	.	.	.	
榮德社區發展協會	2,245	5,455	117	.	36,400	20,000	16,400	1	.	.	2	80	.	.	.	1	1	.	.	

附註：(1)不同社區發展協會隸屬同一社區，其社區戶數及社區人口數相同。
資料來源：本所社會課

4-3 臺北市萬華區社會福利及救濟概況

中華民國 100 年

單位：人次、元

季別		總計	第1季 (1月-3月)	第2季 (4月-6月)	第3季 (7月-9月)	第4季 (10月-12月)
中低收入老人 生活津貼	申請人次	349	158	58	56	77
國民年金被保 險人所得未達 一定標準資格 認定	申請人次	441	160	88	108	85
低收入戶 喪葬補助	發放人次	80	22	19	25	14
	金額	1,840,000	506,000	437,000	575,000	322,000
身心障礙者 生活補助	發放人次	9,900	2,353	2,461	2,501	2,585
	金額	37,406,612	9,081,630	9,183,072	9,367,210	9,774,700
身心障礙者 生活輔助 器具補助	發放人次	1,114	262	255	272	325
	金額	10,659,493	2,153,616	2,278,197	2,609,600	3,618,080
育兒津貼	發放人次	50,880	7,969	73,666	14,826	14,419
	金額	127,205,268	19,924,984	34,166,028	37,065,332	36,048,924
輔導市民工 臨時	發放人次	3,284	820	823	821	820
	金額	43,229,750	10,231,750	10,875,250	11,099,000	11,023,750
其他	現金	-	-	-	-	-
	實物	-	-	-	-	-
	衣服	-	-	-	-	-

資料來源：本所社會課

4-4 臺北市萬華區輔導市民以工代賑臨時工作概況

中華民國 100 年

月別	登記人數	社會局核配人數 (人)	符合人數(人)(人次)			實發工作人數 (人)	實發工作天數 (天)	實發代賑金額 (元)
			合計	男	女			
總計	1,134	3,286	3,284	994	2,290	3,284	86,459.5	43,229,750
1 月	55	273	272	74	198	272	7,218.5	3,609,250
2 月	53	273	271	74	197	271	5,862.0	2,931,000
3 月	371	274	277	88	189	277	7,383.0	3,691,500
4 月	97	274	273	86	187	273	7,127.5	3,563,750
5 月	82	274	275	87	188	275	7,349.0	3,674,500
6 月	75	274	275	86	189	275	7,274.0	3,637,000
7 月	68	274	275	84	191	275	7,448.5	3,724,250
8 月	70	274	273	84	189	273	7,471.0	3,735,500
9 月	69	274	273	83	190	273	7,278.5	3,639,250
10 月	67	274	274	84	190	274	7,210.0	3,605,000
11 月	65	274	272	82	190	272	7,450.0	3,725,000
12 月	62	274	274	82	192	274	7,387.5	3,693,750

資料來源：本所社會課

4-5 臺北市萬華區低收入戶人口

(1)按季別分

中華民國 100 年

單位：戶、人

季底別	低 收 入 戶											
	總 計		第 0 類		第 1 類		第 2 類		第 3 類		第 4 類	
	戶 數	人 口 數	戶 數	人 口 數	戶 數	人 口 數	戶 數	人 口 數	戶 數	人 口 數	戶 數	人 口 數
第 1 季底 (3 月底)	3,305	7,596	715	749	130	165	533	1,398	831	2,476	1,096	2,808
第 2 季底 (6 月底)	3,366	7,703	713	749	134	174	550	1,414	844	2,514	1,125	2,852
第 3 季底 (9 月底)	3,512	8,062	705	741	143	181	581	1,450	865	2,559	1,218	3,131
第 4 季底 (12 月底)	3,613	8,294	703	738	160	202	625	1,426	825	2,486	1,300	3,442

資料來源：本所社會課

4-5 臺北市萬華區低收入戶人口 (續 1)

(2) 按里別分

中華民國 100 年底

單位：戶、人

里 別	低 收 入 戶											
	總 計		第 0 類		第 1 類		第 2 類		第 3 類		第 4 類	
	戶 數	人 口 數	戶 數	人 口 數	戶 數	人 口 數	戶 數	人 口 數	戶 數	人 口 數	戶 數	人 口 數
總 計	3,613	8,294	703	738	160	202	625	1,426	825	2,486	1,300	3,442
福星里	193	348	45	54	10	13	40	73	40	98	58	110
萬壽里	68	109	21	22	1	1	7	12	13	27	26	47
西門里	83	139	24	24	2	2	15	25	17	36	25	52
新起里	85	140	23	23	1	1	18	29	9	22	34	65
菜園里	133	244	38	38	8	9	31	61	26	62	30	74
青山里	133	264	33	33	2	2	18	24	30	80	50	125
富民里	166	241	78	78	7	7	28	32	23	60	30	64
福音里	47	103	14	14	1	1	8	14	12	42	12	32
仁德里	61	105	19	21	8	8	10	18	9	25	15	33
富福里	64	104	23	24	2	2	10	20	7	20	22	38
頂碩里	134	326	29	30	6	6	23	53	26	76	50	161
雙園里	76	161	22	23	5	5	8	22	13	39	28	72
新忠里	51	119	6	6	4	5	5	10	16	43	20	55
新和里	55	132	6	7	3	3	8	20	14	41	24	61
糖廊里	112	256	23	23	7	7	18	35	27	100	37	91
和平里	121	324	15	16	5	5	24	63	39	124	38	116
綠堤里	196	539	22	24	7	11	42	123	45	155	80	226

資料來源：本所社會課

4-5 臺北市萬華區低收入戶人口 (續 2)

(2)按里別分

中華民國 100 年底

單位：戶、人

里 別	低 收 入 戶											
	總 計		第 0 類		第 1 類		第 2 類		第 3 類		第 4 類	
	戶 數	人 口 數	戶 數	人 口 數	戶 數	人 口 數	戶 數	人 口 數	戶 數	人 口 數	戶 數	人 口 數
華江里	133	367	11	11	9	11	21	64	40	133	52	148
柳鄉里	120	256	25	27	8	8	16	32	26	69	45	120
日善里	56	143	7	7	-	-	11	23	15	43	23	70
新安里	140	328	26	26	2	4	21	45	38	108	53	145
忠德里	56	130	13	13	1	1	8	23	8	27	26	66
孝德里	59	159	9	11	1	1	7	12	16	51	26	84
和德里	362	1,148	26	29	13	33	79	256	110	397	134	433
錦德里	72	168	11	11	6	6	13	23	15	49	27	79
全德里	52	124	10	10	4	4	6	19	7	21	25	70
保德里	36	100	2	2	1	1	5	12	10	30	18	55
銘德里	57	148	6	6	2	4	13	33	16	55	20	50
榮德里	59	123	12	13	2	2	8	13	17	42	20	53
壽德里	57	146	6	6	1	1	10	18	14	41	26	80
興德里	66	193	6	7	1	2	5	16	24	79	30	89
華中里	83	233	11	11	2	2	7	21	19	62	44	137
日祥里	101	235	12	15	4	6	20	52	14	39	51	123
忠貞里	213	365	55	57	17	18	39	74	43	104	59	112
凌霄里	80	199	8	8	6	9	16	42	19	60	31	80
騰雲里	33	75	6	8	1	1	7	14	8	26	11	26

資料來源：本所社會課

4-6 臺北市萬華區辦理急難救助概況

中華民國 100 年

單位：人次、元

項 目		總計	川資救助	生活救助	傷病救助	喪葬救助	災害慰助
總計	救助人次 (人次)	189	38	147	-	4	-
	救助金額 (元)	298,200	3,500	254,700	-	40,000	-
第 1 季 (自 1 月至 3 月)	救助人次 (人次)	45	11	33	-	1	-
	救助金額 (元)	51,700	900	40,800	-	10,000	-
第 2 季 (自 4 月至 6 月)	救助人次 (人次)	40	7	32	-	1	-
	救助金額 (元)	68,800	600	58,200	-	10,000	-
第 3 季 (自 7 月至 9 月)	救助人次 (人次)	55	10	44	-	1	-
	救助金額 (元)	96,200	1,000	85,200	-	10,000	-
第 4 季 (自 10 月至 12 月)	救助人次 (人次)	49	10	38	-	1	-
	救助金額 (元)	81,500	1,000	70,500	-	10,000	-

資料來源：本所社會課

4-7 臺北市萬華區遭受災害救助情形

中華民國 100 年

災害 區域 (里別)	災害 種類 (1)(2)	災害發生日期 (年/月/日)	受災人數(人)					安遷 救助		淹水 救助		救助金額(元)		
			臨時收容 災民數	死亡 (含無名屍)	失 蹤	重 傷	其 他	戶	人	戶	人	合 計	現 金	實 物
總計	-	1	-	1	-	3	11	-	-	520,000	520,000	-
榮德里	火災	2010/12/25	-	1	-	-	-	-	-	-	-	200,000	200,000	-
新安里	火災	2011/2/6	-	-	-	-	-	1	5	-	-	100,000	100,000	-
和德里	火災	2011/2/23	-	-	-	1	-	1	2	-	-	140,000	140,000	-
新安里	火災	2011/5/4	-	-	-	-	-	1	4	-	-	80,000	80,000	-
備註														

附 註：(1)風災須註明颱風名稱。

(2)每發生 1 次災害填寫 1 欄資料，同 1 里如發生 2 次以上同種類災害，須填報 2 欄以上資料。

資料來源：本所社會課

4-8 臺北市萬華區身心障礙人口一覽表

中華民國 100 年底

單位：人

類別 程度	總 計	視 覺 障 礙	聽 覺 機 能 障 礙	平 衡 機 能 障 礙	聲 音 或 語 言 機 能 障 礙	肢 體 障 礙	智 能 障 礙	重 要 器 官 失 去 功 能	顏 面 損 傷	植 物 人	失 智 症	自 閉 症	慢 性 精 神 病 患 者	多 重 障 礙	頑 性 癲 癇 症	因 罕 見 疾 病 而	致 身 心 功 能 障 礙 者	其 他
總計	11,645	639	1,289	32	124	3,442	944	1,250	37	68	427	185	1,546	1,550	44	25	43	
輕度	3,820	187	662	22	53	1,409	352	427	26	-	89	102	424	-	44	9	14	
中度	4,023	209	355	8	31	1,491	327	131	8	-	159	54	867	363	-	10	10	
重度	2,349	243	272	2	40	500	143	90	3	-	143	29	246	618	-	5	15	
極重度	1,453	-	-	-	-	42	122	602	-	68	36	-	9	569	-	1	4	

資料來源：本所社會課

4-9 臺北市萬華區 65 歲長者暨身心障礙市民申領免費乘車悠遊卡情形

中華民國 100 年

單位：張

月別	總 計	敬老卡	愛心卡	愛心陪伴卡
總 計	2,137	1,338	435	364
1 月	125	85	23	17
2 月	130	82	25	23
3 月	191	103	45	43
4 月	153	100	28	25
5 月	174	94	44	36
6 月	158	95	34	29
7 月	198	114	48	36
8 月	182	111	39	32
9 月	185	125	32	28
10 月	201	136	36	29
11 月	221	144	43	34
12 月	219	149	38	32

資料來源：本所社會課

4-10 臺北市萬華區公所全民健保第一、五、六類保險對象統計

中華民國 100 年

單位：人

年(月)別	第一類保險對象			第五類保險對象			第六類保險對象			
	當月 新投保數	當月 退保數	當年(月)底 在保人數 ⁽¹⁾	當月 新投保數	當月 退保數	當年(月)底 在保人數 ⁽¹⁾	當月 新投保數	當月 退保數	當年(月)底 在保人數 ⁽¹⁾	
99 年底數	--	--	303	--	--	7,721	--	--	64,770	
100 年	合計	55	69	--	1,714	1,239	--	7,223	4,197	--
	1 月	8	49	262	268	646	7,343	662	325	65,107
	2 月	5	1	266	112	30	7,425	457	266	65,298
	3 月	7	3	270	118	43	7,500	619	396	65,521
	4 月	11	1	280	118	43	7,575	526	314	65,733
	5 月	7	1	286	112	64	7,623	558	336	65,955
	6 月	3	4	285	107	41	7,689	493	313	66,135
	7 月	6	1	290	89	49	7,729	719	326	66,528
	8 月	0	1	289	106	54	7,781	683	390	66,821
	9 月	1	2	288	173	54	7,900	667	404	67,084
	10 月	0	1	287	173	54	8,019	667	404	67,347
	11 月	3	2	288	178	93	8,104	633	357	67,623
	12 月	4	3	289	160	68	8,196	539	366	67,796

附註：(1)當年(月)底在保人數=上年(月)底在保人數+當月新投保數-當月退保數。

資料來源：本所社會課

五、經 建

5-1 臺北市萬華區鄰里工程施工概況⁽¹⁾

中華民國 100 年

里別	件數(件)	總工程費 (元)	工 程 名 稱															
			路面更新		路面修補		打除混凝土		側溝新建		側溝整修		擋土牆		護欄		其他	
			數量 (m)	工程費 (元)	數量 (m)	工程費 (元)	數量 (m ³)	工程費 (元)	數量 (m)	工程費 (元)	數量 (m)	工程費 (元)	數量 (m)	工程費 (元)	數量 (m)	工程費 (元)	數量 (m)	工程費 (元)
總計	252	3,159,970	3,969	1,697,055	611.61	511,109	-	-	318	843,935	27	79,060	-	-	-	-	6.83	28,811
福星里	4	40,297	-	-	2.56	2,391	-	-	10	37,411	-	-	-	-	-	-	0.16	495
萬壽里	8	362,762	692	354,423	8.13	6,996	-	-	-	-	-	-	-	-	-	-	0.32	1,343
西門里	5	146,766	59	145,560	0.58	813	-	-	-	-	-	-	-	-	-	-	0.02	393
新起里	3	54,260	-	-	67.39	53,807	-	-	-	-	-	-	-	-	-	-	0.05	453
菜園里	8	32,467	3	3,523	34.77	28,728	-	-	-	-	-	-	-	-	-	-	0.02	216
青山里	11	7,034	-	-	5.50	5,298	-	-	-	-	-	-	-	-	-	-	0.34	1,736
富民里	3	1,525	-	-	-	-	-	-	-	-	-	-	-	-	-	-	0.50	1,525
福音里	3	719	-	-	0.15	298	-	-	-	-	-	-	-	-	-	-	0.03	421
仁德里	2	393	-	-	-	-	-	-	-	-	-	-	-	-	-	-	0.02	393
富福里	13	230,024	-	-	14.91	13,280	-	-	106	215,779	-	-	-	-	-	-	0.13	965
柳鄉里	8	10,963	-	-	5.44	4,858	-	-	-	-	1.80	5,476	-	-	-	-	0.05	629
雙園里	6	144,426	288	132,439	6.10	5,384	-	-	-	-	2.00	5,869	-	-	-	-	0.28	734
糖廍里	4	1,366	-	-	1.03	1,170	-	-	-	-	-	-	-	-	-	-	0.01	196
和平里	19	387,978	571	253,916	156.89	126,616	-	-	-	-	2.00	5,869	-	-	-	-	0.26	1,577
綠堤里	4	5,964	-	-	6.58	5,768	-	-	-	-	-	-	-	-	-	-	0.01	196
華江里	7	120,898	358	114,148	3.07	2,616	-	-	-	-	-	-	-	-	-	-	1.63	4,134
頂碩里	5	66,358	70	22,674	15.49	12,681	-	-	17	30,727	-	-	-	-	-	-	0.05	276
日善里	7	11,402	-	-	11.87	10,148	-	-	-	-	-	-	-	-	-	-	0.36	1,254
忠德里	6	17,646	-	-	20.78	17,243	-	-	-	-	-	-	-	-	-	-	0.03	403
孝德里	2	2,233	-	-	2.36	2,233	-	-	-	-	-	-	-	-	-	-	-	-
和德里	5	529,251	305	158,060	8.80	7,529	-	-	92	363,446	-	-	-	-	-	-	0.02	216
錦德里	8	13,691	-	-	14.93	13,116	-	-	-	-	-	-	-	-	-	-	0.20	575
全德里	13	79,729	168	62,159	11.90	10,532	-	-	-	-	2.00	5,869	-	-	-	-	0.14	1,169
保德里	1	213,847	-	-	18.78	15,650	-	-	94	196,572	-	-	-	-	-	-	0.37	1,625
銘德里	11	13,000	-	-	7.28	6,855	-	-	-	-	1.80	5,476	-	-	-	-	0.07	669
榮德里	20	36,378	-	-	33.75	29,328	-	-	-	-	2.00	6,045	-	-	-	-	0.15	1,005
壽德里	13	272,975	785	245,794	5.81	5,503	-	-	-	-	7.00	20,452	-	-	-	-	0.35	1,226
興德里	14	49,651	-	-	59.21	49,060	-	-	-	-	-	-	-	-	-	-	0.03	591
華中里	29	278,727	669	204,359	66.57	55,804	-	-	-	-	5.00	14,936	-	-	-	-	1.11	3,628
新忠里	-	-	-	-	-	-	-	-	-	-	-	-	-	-	-	-	-	-
新和里	3	16,982	-	-	20.67	16,982	-	-	-	-	-	-	-	-	-	-	-	-
新安里	1	422	-	-	0.31	422	-	-	-	-	-	-	-	-	-	-	-	-
日祥里	-	-	-	-	-	-	-	-	-	-	-	-	-	-	-	-	-	-
忠貞里	4	6,597	-	-	-	-	-	-	-	-	2.00	6,045	-	-	-	-	0.10	552
凌霄里	2	3,239	-	-	-	-	-	-	-	-	1.00	3,023	-	-	-	-	0.02	216
騰雲里	-	-	-	-	-	-	-	-	-	-	-	-	-	-	-	-	-	-

附註：(1)包括整建工程及鄰里維護工程。

資料來源：本所經建課

5-2 臺北市萬華區鄰里公園概況

中華民國 100 年底

公園名稱	所在里別	面積(m ²)	位址	認養情形		園長	認養單位數	認養者性質(1)	備註
				有	否				
長沙公園	菜園里	1,782	環河南路 1 段與長沙街 2 段口	√		林慶端	1	個人	
福星公園	福星里	1,355	漢口街昆明街口	√		趙克剛	1	個人	
寺前公園	富福里	472	西園路 1 段 282-2 號(萬華火車站新站邊)	√		朱朝和	1	個人	
老松公園	福音里	2,130	桂林路與永福街之間	√		石郭玉蘭	1	個人	
桂林公園	青山里	2,340	桂林路底(立人高中旁)	√		謝賴鎰	1	個人	
華西公園	青山里	1,097	華西街 21 巷邊(桂林路.華西街口)	√		余柏松	1	個人	
青山公園	青山里	780	華西街 8 號旁	√		鄧清水	1	個人	
柳鄉公園	柳鄉里	1,000	環河南路 2 段 100 巷	√		李王裡	1	個人	
華江一號公園	柳鄉里	298	和平西路 3 段 309 巷與環河南路 2 段 158 巷間	√		蔡菊	1	個人	
華江二號公園	柳鄉里	350	環河南路 2 段 154、156、158 巷之間	√		林美霞	1	個人	
大理公園	糖廍里	1,230	環河南路 2 段 125 巷口	√		陳明珠	1	個人	
糖廍公園	糖廍里	450	大理街 175 巷內	√		李平順	1	個人	
聚德公園	糖廍里	510	大理街 175 巷及和平西路 3 段 286 巷 1 弄之間	√		劉郭雪雲	1	個人	
西園公園	日善里	1,300	東園街 67 巷及 73 巷之間(西園國小對面)	√		劉金章	1	個人	
東園公園	榮德里	579	萬大路 424 巷及 486 巷 68 弄之間	√		楊順發	1	個人	
華江七號公園	華江里	540	和平西路 3 段 302 巷 1 號	√		蕭李素梅	1	個人	
華江八號公園	華江里	1,260	環河南路 2 段民宅 202-218 號之間	√		黃春霞 盧秋香	1	個人	
保德公園	保德里	1,082	東園街 154 巷旁	√		楊美女	1	個人	
綠堤公園	綠堤里	1,260	環河南路 2 段 159 巷邊	√		李齊	1	個人	

附註：(1)認養者性質係指認養者為個人、公司、社團、大樓管理委員會…等。

資料來源：本所經建課

5-3 臺北市萬華區耕地面積及農業戶口

中華民國 100 年底

類 別	耕地面積（公頃）					農戶數						農家人口(1)						
	總 計	水田			旱 田	合 計	自 耕 農	半 自 耕 農	佃 農	非 耕 種 農	他 人 委 託 經 營	合 計	自 耕 農	半 自 耕 農	佃 農	非 耕 種 農	他 人 委 託 經 營	
		共 計	兩 期 作	單期作														
				第 1 期 作														第 2 期 作
總計	-	-	-	-	-	-	-	-	-	-	-	-	-	-	-	-	-	

附註：(1)農家人口：原則上指在農牧戶內共同居住，並營共同生活之人口，惟因就業經常居住在外，但須提供本人所得 50% 以上維持農家生活或提供之金額為全戶家計費用 50% 以上者，及因就學（含失業）經常居住在外，其本人生活費用 50% 以上由農家提供者亦列為農家人口。

資料來源：本所經建課

5-4 臺北市萬華區米穀種植面積及產量

中華民國 100 年

單位：{ 面積：公頃
產量：公斤

期 別	總計			梗 稻			硬 秈 稻			梗 糯 稻			秈 糯 稻		
	種植 面積	產量	每公頃 平均產量	種植 面積	產量	每公頃 平均產量	種植 面積	產量	每公頃 平均產量	種植 面積	產量	每公頃 平均產量	種植 面積	產量	每公頃 平均產量
第 1 期	-	-	-	-	-	-	-	-	-	-	-	-	-	-	-
第 2 期	-	-	-	-	-	-	-	-	-	-	-	-	-	-	-

附註：(1)87 年栽培稻名稱修正，蓬萊米修正為梗稻；在來米修正為硬秈稻；圓糯米修正為梗糯稻；長糯米修正為秈糯稻。

資料來源：本所經建課

5-5 臺北市萬華區園藝作物種植面積及產量

中華民國 100 年底

(1) 蔬菜類

單位：{ 面積：公頃
產量：公斤

類別	根菜類		莖菜類		葉菜及花菜類		果菜類	
	種植面積	產量	種植面積	產量	種植面積	產量	種植面積	產量
總計	-	-	-	-	-	-	-	-

(2) 果實類

類別	香蕉		柑橘		蕃石榴		木瓜		鳳梨		梨		其他	
	種植面積	產量	種植面積	產量	種植面積	產量	種植面積	產量	種植面積	產量	種植面積	產量	種植面積	產量
總計	-	-	-	-	-	-	-	-	-	-	-	-	-	-

資料來源：本所經建課

5-6 臺北市萬華區普通及特種作物種植面積及產量

中華民國 100 年

單位：{ 面積：公頃
產量：公斤

類別	甘藷		高粱		玉蜀黍		生食用甘蔗		茶		落花生		香花作物		其他	
	種植面積	產量	種植面積	產量	種植面積	產量	種植面積	產量	種植面積	產量	種植面積	產量	種植面積	產量	種植面積	產量
總計	-	-	-	-	-	-	-	-	-	-	-	-	-	-	-	-

資料來源：本所經建課

5-7 臺北市萬華區家畜家禽頭數

中華民國 100 年底

單位：頭；隻

類別	家畜						家禽				
	牛	馬	豬	羊	鹿	兔	雞	鴨	鵝	火雞	鴿
總計	-	-	-	-	-	-	-	-	-	-	-

資料來源：本所經建課

六、兵 役

6-1 臺北市萬華區服兵役役男列級家屬各項慰、補助費發放情形

中華民國 100 年

月別	總計		生育補助金		喪葬補助金		急難慰助金								特別補助費	
	件數 (件)	金額 (元)	件數 (件)	金額 (元)	件數 (件)	金額 (元)	農田流失		房屋倒塌		房屋淹水		死亡或重傷		件數 (件)	金額 (元)
							件數 (件)	金額 (元)	件數 (件)	金額 (元)	件數 (件)	金額 (元)	件數 (件)	金額 (元)		
總計	40	278,500	1	10,000	3	75,000	-	-	-	-	-	-	-	-	36	193,500
1月	1	6,900	-	-	-	-	-	-	-	-	-	-	-	-	1	6,900
2月	7	39,900	-	-	-	-	-	-	-	-	-	-	-	-	7	39,900
3月	10	59,000	-	-	-	-	-	-	-	-	-	-	-	-	10	59,000
4月	1	25,000	-	-	1	25,000	-	-	-	-	-	-	-	-	-	-
5月	1	4,500	-	-	-	-	-	-	-	-	-	-	-	-	1	4,500
6月	2	6,300	-	-	-	-	-	-	-	-	-	-	-	-	2	6,300
7月	3	16,300	1	10,000	-	-	-	-	-	-	-	-	-	-	2	6,300
8月	1	25,000	-	-	1	25,000	-	-	-	-	-	-	-	-	-	-
9月	5	50,200	-	-	1	25,000	-	-	-	-	-	-	-	-	4	25,200
10月	7	39,100	-	-	-	-	-	-	-	-	-	-	-	-	7	39,100
11月	1	4,500	-	-	-	-	-	-	-	-	-	-	-	-	1	4,500
12月	1	1,800	-	-	-	-	-	-	-	-	-	-	-	-	1	1,800

資料來源：本所兵役課

6-2 臺北市萬華區服兵役役男列級家屬安家生活扶助費發放情形

中華民國 100 年

項目 月別	總 計			一 次 安 家 費			生 活 扶 助 金		
	戶數(戶)	人口數 (人)	金額(元)	戶數(戶)	人口數 (人)	金額(元)	戶數(戶)	人口數 (人)	金額(元)
總 計	141	377	3,277,400	58	154	1,339,750	83	223	1,937,650
1 月	5	13	127,000	5	13	127,000	-	-	-
2 月	10	29	275,800	3	9	83,700	7	20	192,100
3 月	5	12	97,650	5	12	97,650	-	-	-
4 月	3	7	52,600	3	7	52,600	-	-	-
5 月	38	102	845,750	4	10	79,050	34	92	766,700
6 月	5	13	106,950	1	3	27,900	4	10	79,050
7 月	2	4	43,300	2	4	43,300	-	-	-
8 月	38	100	890,500	9	25	232,500	29	75	658,000
9 月	11	32	283,650	2	6	41,850	9	26	241,800
10 月	9	24	222,600	9	24	222,600	-	-	-
11 月	9	26	209,250	9	26	209,250	-	-	-
12 月	6	15	122,350	6	15	122,350	-	-	-

資料來源：本所兵役課

6-3 臺北市萬華區服兵役役男列級家屬全民健康保險醫療補助費核發情形

中華民國 100 年

月 別	保險補助費		醫療補助費	
	件 數 (件)	金 額 (元)	件 數 (件)	金 額 (元)
總 計	9	10,212	54	76,001
1 月	3	3,954	2	2,580
2 月	-	-	5	11,910
3 月	-	-	2	2,040
4 月	-	-	3	1,360
5 月	-	-	2	2,290
6 月	-	-	2	3,750
7 月	1	1,043	7	5,140
8 月	1	1,043	2	2,460
9 月	1	1,043	5	13,068
10 月	1	1,043	5	1,430
11 月	1	1,043	5	2,320
12 月	1	1,043	14	27,653

資料來源：本所兵役課

七、人 文

7-1 臺北市萬華區神壇、寺廟、財團法人寺廟一覽表⁽¹⁾

中華民國 100 年底

編號	里別	神壇、寺廟、財團法人寺廟名稱	教別	負責人姓名	地 址	電 話	奉祀主神	祭典日期 (農曆)	建立日期
1	福星里	北極府	道教	詹鈴權	洛陽街 9-7 號	23758193, 0933539309	玄天上帝	農曆 3 月 3 日	民國 76 年 3 月 10 日
2	福星里	景福宮	道教	姚賜男	西寧南路 4 號	23815194	福德正神	農曆 8 月 15 日	民國 73 年 6 月 30 日
3	福星里	聖后宮	道教	謝洪豐美	西寧南路 3 號	23611565	天上聖母	農曆 3 月 23 日	民國 77 年 1 月 19 日
4	新起里	中國玉清覺修協會十方道場	道教	江素妃	長沙街 2 段 163 號	23140812	三清道祖	農曆 1 月 1 日	民國 86 年 2 月 20 日
5	菜園里	三元宮	道教	陳弘子	雅江街 67 號	23117225	中壇元帥	農曆 9 月 9 日	民國 81 年 3 月 0 日
6	菜園里	五福宮	道教	謝陳平	環河南路 1 段 159 號	23895605	遊路鍾魁	農曆 5 月 5 日	民國 85 年 10 月 15 日
7	菜園里	行德宮	道教	施見文	雅江街 41 號 1 樓	23755453	田都元帥		民國 53 年 5 月 6 日
8	菜園里	艋舺福德宮	道教	林宏熙	長沙街 2 段 207 號樓	23020449	福德正神		民國 0 年 0 月 0 日
9	青山里	三清宮	道教	黃江林	桂林路 167 巷 14 號	23819606, 23068698	四使爺	農曆 2 月 1 日	民國 68 年 2 月 1 日
10	青山里	三爺館	道教	林旺輝	環河南路 2 段 57 號	23068859	保生大帝	農曆 3 月 15 日	民國前 0 年 0 月 0 日
11	青山里	金安宮	道教	陳如錫	華西街 30 巷 12 號	23064909 29894491	金王爺	農曆 6 月 1 日	民國前 0 年 0 月 0 日
12	青山里	金義宮	道教	林聰陽	梧州街 2 巷 6 號	23063974	蕭府千歲	農曆 5 月 17 日	民國前 0 年 0 月 0 日
13	青山里	財團法人台北市法輪常轉文教基金會	佛教	游天木	西園路 1 段 128 號 12 樓	23041472	阿彌陀佛		民國 80 年 5 月 7 日
14	青山里	啟天宮	道教	楊國村	廣州街 253 巷 27 號	23084598	天上聖母	農曆 3 月 23 日	民國前 0 年 0 月 0 日
15	青山里	聖和堂	道教	鍾天輝	梧州街 60 巷 1 號樓	23041026	觀音菩薩		民國 87 年 9 月 19 日
16	青山里	興龍堂	道教	洪陳美	梧州街 46 巷 10 弄 4 號	23064185	西王金母	農曆 7 月 18 日	民國 67 年 6 月 20 日
17	富民里	葛舉瑪倉共修會	佛教	王梁佑妹	西園路 1 段 125 巷 5 號 5 樓	23081070	釋迦牟尼佛		民國 98 年 3 月 30 日
18	富民里	艋舺大眾廟	道教	賴美惠	西昌街 245 號之 1	23088369	大眾爺	農曆 8 月 25 日	民國 0 年 0 月 0 日
19	富民里	艋舺地藏王廟	佛教	黃欽山	西昌街 245 號	23066352	地藏王菩薩	農曆 7 月 30 日	民國 0 年 0 月 0 日
20	富民里	龍蓮宮	道教	李雲敬	西昌街 124 號 9 樓	23892832	李元帥	農曆 9 月 6 日	民國 34 年 0 月 0 日
21	福音里	五聖宮	道教	王陳玉葉	貴陽街 2 段 82 巷 20 弄 9 號		關聖帝君	農曆 6 月 24 日	民國 75 年 6 月 24 日
22	福音里	妙音大道場	佛教	王文塗	永福街 116 號 2 樓	23141238	釋迦牟尼佛	農曆 4 月 8 日	民國 65 年 6 月 1 日

資料來源：本所人文課

7-1 臺北市萬華區神壇、寺廟、財團法人寺廟一覽表(續 1)

中華民國 100 年底

編號	里別	神壇、寺廟、財團法人寺廟名稱	教別	負責人姓名	地 址	電 話	奉祀主神	祭典日期(農曆)	建立日期
23	福音里	威靈堂	道教	高文梓	廣州街 98 號 2 樓	23069225	三清道祖		民國 0 年 0 月 0 日
24	福音里	復興宮	道教	張武忠	貴陽街 2 段 86 號之 1	23313038	李府仙祖	農曆 1 月 2 日	民國 73 年 8 月 8 日
25	福音里	艋舺協天宮	道教	簡世富	貴陽街 2 段 82 巷 7 號樓	23814109	關聖帝君		民國 69 年 3 月 15 日
26	仁德里	金門館蘇府千歲	道教	王俊順	廣州街 81 巷 4 弄 3 號	23062270 23080381	蘇府千歲	農曆 4 月 12 日	民國 15 年 0 月 0 日
27	仁德里	真學精舍	佛教	許汪雪	柳州街 26、30 號	23142118	觀音菩薩	農曆 2 月 18 日	民國 0 年 0 月 0 日
28	頂碩里	三明宮	道教	黃秋隆	萬大路 31 號	23081090	三太子	農曆 9 月 9 日	民國 79 年 1 月 1 日
29	頂碩里	北靖宮	道教	黃火德	艋舺大道 120 巷 13 弄 3 號	23366235	觀音佛祖	農曆 2 月 19 日	民國 86 年 2 月 12 日
30	頂碩里	保儀宮	道教	林勇儀	艋舺大道 120 巷 39 弄 1 號	23065363	保儀大夫	農曆 5 月 15 日	民國 39 年 1 月 9 日
31	頂碩里	南天武聖宮	道教	鍾江林	艋舺大道 120 巷 21 號樓	23040139	關聖帝君		民國 95 年 7 月 20 日
32	頂碩里	建龍壇	道教	廖年香	莒光路 166 巷 20 號	23025870	五府千歲	農曆 6 月 18 日	民國 80 年 7 月 1 日
33	頂碩里	凌天宮	道教	城泰山	莒光路 112 巷 9 弄 7 號	23368805	張天師	農曆 5 月 18 日	民國 55 年 5 月 0 日
34	頂碩里	軒轅教萬華宗社	其他	李周阿卻	莒光路 112 巷 9 弄 25 號	23080513	軒轅黃帝	農曆 9 月 9 日	民國 63 年 7 月 10 日
35	頂碩里	配華宮	道教	王明輝	艋舺大道 120 巷 39 弄 5 號	23366540	天上聖母	農曆 3 月 1 日	民國 0 年 0 月 0 日
36	頂碩里	覺雲堂	道教	張錦章	和平西路 2 段 190 巷 5 號 7 樓	23086975	王禪老祖	農曆 3 月 26 日	民國 77 年 3 月 30 日
37	頂碩里	靈鳳宮	道教	陳年壽	艋舺大道 120 巷 15 號 5 樓	23083628	中壇元帥	農曆 9 月 9 日	民國 60 年 10 月 1 日
38	雙園里	法天宮	道教	陳蘇月英	西園路 2 段 13 巷 7 弄 12 號	23089406	玄天上帝	農曆 3 月 3 日	民國 60 年 1 月 1 日
39	雙園里	普巖宮	道教	謝美月	西園路 2 段 65-1 號樓	23088170	五府千歲		民國 97 年 3 月 28 日
40	雙園里	萬華代天宮	道教	林何金換	西園路 2 段 111 巷 16 號之 1	0938004506	三省大帝	農曆 5 月 18 日	民國 79 年 10 月 1 日
41	雙園里	鎮天宮	道教	洪清心	西園路 2 段 51 號	23021129 0919943669	五府千歲	農曆 4 月 27 日	民國 79 年 4 月 27 日
42	新忠里	六聖宮	道教	何長水	中華路 2 段 364 巷 1 弄 12 號	23099704	天上聖母	農曆 3 月 23 日	民國 75 年 1 月 18 日
43	新忠里	南天宮	道教	蔡天啟	中華路 2 段 364 巷 22 弄 29 號	23051757	天上聖母	農曆 3 月 23 日	民國 58 年 9 月 0 日
44	新忠里	聖德宮	道教	張朝安	中華路 2 段 300 巷 13 弄 17 號	0956111867 0928378638	關聖帝君		民國 65 年 1 月 0 日

資料來源：本所人文課

7-1 臺北市萬華區神壇、寺廟、財團法人寺廟一覽表(續 2)

中華民國 100 年底

編號	里別	神壇、寺廟、財團法人寺廟名稱	教別	負責人姓名	地 址	電 話	奉祀主神	祭典日期(農曆)	建立日期
45	新忠里	壽光學舍	佛教	溫春梅	中華路 2 段 332 號 3 樓之 8	23057923	釋迦牟尼佛	農曆 12 月 8 日	民國 74 年 1 月 0 日
46	新和里	太清宮	道教	郭坤煌	中華路 2 段 416 巷 19 號 2 樓	23070994	太上道祖	農曆 2 月 15 日	民國 80 年 2 月 5 日
47	糖廍里	旨鳳宮	道教	林新發	大理街 175 巷 11 弄 23 號樓	23086624	王母娘娘		民國 81 年 8 月 6 日
48	糖廍里	真武宮	道教	黃得郡	大理街 133 巷 11 號樓	23380259	玄天上帝		民國 91 年 10 月 25 日
49	糖廍里	清蓮宮	道教	李金龍	和平西路 3 段 154 號	23069649	陳黃武三王爺	農曆 6 月 18 日	民國 0 年 0 月 0 日
50	糖廍里	進龍宮	道教	吳陳秀珍	環河南路 2 段 125 巷 15 弄 1 號樓	23089980	中壇元帥		民國 98 年 6 月 1 日
51	糖廍里	萬姓公	道教	李文山	環河南路 2 段 125 巷 17 號	23088412	萬姓公	農曆 7 月 15 日	民國 60 年 0 月 0 日
52	糖廍里	聚德宮	道教	李文山	環河南路 2 段 125 巷 17 號	23088412	福德正神	農曆 8 月 15 日	民國 60 年 0 月 0 日
53	糖廍里	艋舺福興宮	道教	李茂雄	和平西路 3 段 286 巷 1 弄 7 號	23061744 23089714	福德正神	農曆 8 月 15 日	民國 69 年 7 月 1 日
54	糖廍里	禮天宮	道教	吳煌連	大理街 175 巷 3 號 1 樓	0920555755	天上聖母		民國 96 年 8 月 20 日
55	和平里	仙女三世因果寺	佛教	張麗玉	雙園街 60 巷 34 號樓	23085639	觀音佛祖		民國 99 年 12 月 18 日
56	和平里	北極玄天宮	道教	陳吳碧華	西園路 2 段 52 巷 12 弄 2 號樓	23027863	北極玄天真武上帝		民國 86 年 3 月 3 日
57	和平里	西園福德宮	道教	徐萬賜	西園路 2 段 52 巷 21 號	23366630	福德正神	農曆 8 月 15 日 農曆 2 月 2 日	民國 60 年 1 月 10 日
58	和平里	金皇宮	道教	林清國	西園路 2 段 140 巷 75 號	23064852	關聖帝君	農曆 6 月 24 日	民國 75 年 3 月 21 日
59	和平里	威應壇	道教	簡洪恆	西園路 2 段 96 巷 28 號 2 樓	23063512	王禪老祖	農曆 3 月 26 日	民國 40 年 5 月 26 日
60	和平里	惠生慈安堂	道教	江惠玉	西園路 2 段 96 巷 12 號	23062325	玄天上帝	農曆 9 月 9 日	民國 79 年 7 月 26 日
61	和平里	善德堂	道教	莊陳善	雙園街 21 巷 3 號	23044632	包公聖祖	農曆 1 月 7 日	民國 52 年 2 月 20 日
62	和平里	進天宮	道教	徐萬賜	西園路 2 段 52 巷 19 號	23366630	天上聖母	農曆 3 月 23 日	民國 55 年 3 月 20 日
63	和平里	慈后宮	道教	莊春榮	雙園街 49 巷 30 號	23044133	天上聖母	農曆 3 月 23 日	民國 86 年 3 月 19 日
64	和平里	照天宮	道教	廖秀霞	艋舺大道 390 巷 1 號	23021686	天上聖母	農曆 3 月 23 日	民國 74 年 12 月 20 日
65	和平里	萬能宮	佛教	陳永川	西園路 2 段 52 巷 9 弄 1 號	23068462	觀音佛祖	農曆 2 月 19 日 農曆 6 月 19 日 農曆 9 月 19 日	民國 76 年 7 月 16 日
66	和平里	艋舺濟聖宮	道教	黃境男	雙園街 67 巷 22 號樓	23369078	濟公活佛		民國 99 年 1 月 12 日

資料來源：本所人文課

7-1 臺北市萬華區神壇、寺廟、財團法人寺廟一覽表(續 3)

中華民國 100 年底

編號	里別	神壇、寺廟、財團法人寺廟名稱	教別	負責人姓名	地址	電話	奉祀主神	祭典日期(農曆)	建立日期
67	和平里	蓮宗精舍	佛教	邱阿斌	雙園街 21 巷 58 號 2 樓	23084240	觀音佛祖	農曆 6 月 19 日	民國 67 年 1 月 16 日
68	綠堤里	三玄太子宮	道教	陳淵梓	雙園街 122 巷 10 號	23020812	三太子	農曆 9 月 9 日	民國 78 年 8 月 15 日
69	綠堤里	宏懿宮	道教	許金登	大理街 160 巷 11 弄 18 號樓	23085364	天上聖母		民國 98 年 6 月 10 日
70	華江里	天元金玄殿	道教	張美鳳	和平西路 3 段 302 巷 3 弄 30 號 1 樓		金龍太子		民國 98 年 10 月 30 日
71	華江里	玉龍壇	道教	程碧玉	和平西路 3 段 382 巷 11 弄 1 號 5 樓頂	23084701	濟公活佛	農曆 1 月 17 日	民國 60 年 0 月 0 日
72	華江里	萬華保安宮	道教	林建好	環河南路 2 段 274 之 1 號	23393939	五府千歲	農曆 8 月 18 日	民國 64 年 1 月 11 日
73	華江里	艋舺三條路福德宮	道教	張敬國	環河南路 2 段 336 號	23080505	福德正神	農曆 2 月 2 日 農曆 8 月 13 日	民國 0 年 0 月 0 日
74	華江里	艋舺太子會	道教	林鴻仁	環河南路 2 段 188 號	23021419	中壇元帥	農曆 9 月 9 日	民國 78 年 8 月 23 日
75	柳鄉里	三聖宮	道教	邱仁鴻	環河南路 2 段 100 巷 13 弄 8 號	23082383	玄天上帝	農曆 3 月 3 日	民國 72 年 12 月 1 日
76	柳鄉里	五清堂	道教	黃天良	桂林路 246 巷 42 弄 30 號	23025190	觀音佛祖	農曆 1 月 18 日	民國 52 年 7 月 1 日
77	柳鄉里	天道玄德宮	道教	盧金龍	環河南路 2 段 154 巷 12 號	23086448	玄天九龍童子	農曆 7 月 26 日	民國 82 年 5 月 20 日
78	柳鄉里	正道堂	道教	邱美麗	桂林路 244 巷 81 號 3 樓	23063369	陳靖姑菩薩	農曆 1 月 15 日	民國 52 年 11 月 1 日
79	柳鄉里	旨元宮	道教	王貞元	環河南路 2 段 62 巷 14 號 5 樓頂	23381131	西王金母	農曆 12 月 12 日	民國 72 年 7 月 1 日
80	柳鄉里	東德宮	道教	龔琨泉	桂林路 228 巷 3 號	23068586	城隍伯主	農曆 5 月 28 日	民國 88 年 10 月 15 日
81	柳鄉里	金義殿	道教	王貞元	環河南路 2 段 100 巷 2 號	23065069	紫微大帝	農曆 6 月 28 日	民國 70 年 7 月 1 日
82	柳鄉里	真玄宮	道教	黃萬居	桂林路 246 巷 42 弄 12 號	23362349	北極玄天真武上帝	農曆 3 月 3 日	民國 61 年 7 月 1 日
83	柳鄉里	連聖宮	道教	吳許麗珠	桂林路 242 巷 107 弄 4 號	23083527	吳池范三千歲	農曆 9 月 15 日	民國 89 年 2 月 1 日
84	柳鄉里	勝慈宮	道教	林江碧娥	桂林路 242 巷 12 號	23083582	虛空地母	農曆 8 月 8 日	民國 88 年 7 月 0 日
85	柳鄉里	無極聖寶殿	道教	吳陳招治	和平西路 3 段 261-18 號樓	23087255	王母娘娘		民國 76 年 6 月 0 日
86	柳鄉里	慈天壇	道教	陳南濱	桂林路 228 巷 9 弄 2 號	23064107	天上聖母	農曆 3 月 23 日	民國 85 年 7 月 1 日
87	柳鄉里	新興府	道教	吳志寶	桂林路 244 巷 38 號 2 樓	23081885 23038238	吳府千歲	農曆 9 月 28 日	民國 66 年 9 月 28 日
88	柳鄉里	聖龍宮	道教	孫洪佩瑜	桂林路 244 巷 86 號	23061001	天上聖母	農曆 3 月 23 日	民國 83 年 8 月 5 日

資料來源：本所人文課

7-1 臺北市萬華區神壇、寺廟、財團法人寺廟一覽表(續 4)

中華民國 100 年底

編號	里別	神壇、寺廟、財團法人寺廟名稱	教別	負責人姓名	地址	電話	奉祀主神	祭典日期(農曆)	建立日期
89	柳鄉里	慶安堂	道教	李慶雄	和平西路3段261之1號2樓	23024161 23068504	盤古帝王	農曆10月16日	民國74年7月1日
90	柳鄉里	環河福德宮	道教	林志堅	桂林路244巷7之1號	23021026	媽祖	農曆3月23日 農曆2月3日	民國53年7月1日
91	日善里	三源太子宮	道教	鄭清民	西藏路199巷11號	23039327	中壇元帥	農曆9月9日 農曆4月8日	民國75年11月10日
92	日善里	有應宮	道教	吳世安 (不承認是負責)	東園街99號旁	23030566 23053895	有應公	農曆7月15日	民國前0年0月0日
93	日善里	巡按宮	道教	羅苟源	東園街67巷15-1號樓	23053518	天上聖母		民國96年12月20日
94	日善里	勝安宮	道教	潘美嘉	東園街73巷54號樓	母 0932845519 子 0930996180	王母娘娘		民國89年9月20日
95	日善里	陽義堂	道教	黃義正	西藏街199巷23號1樓	23015853	太陽星君	農曆3月19日	民國78年7月5日
96	日善里	聖慈宮	道教	吳世益	萬大路146號	23074978 23033425	天上聖母	農曆3月23日	民國46年3月5日
97	日善里	聖德宮	道教	徐永助	萬大路186巷5號		蕭府千歲	農曆5月17日	民國84年9月1日
98	新安里	三太子宮	道教	施煥榮	萬大路187巷3弄15號	23096734	三太子	農曆9月未填日	民國72年6月24日
99	新安里	天顯宮	道教	黃寶林	萬大路147號2樓	23073703	五顯大帝	農曆9月28日	民國67年5月19日
100	新安里	台北慈恩宮	道教	呂炳融	萬大路277巷5號6樓	23073438	王母娘娘	農曆8月24日	民國83年8月24日
101	新安里	勝靈宮	道教	蔡阿雄	萬大路277巷29(無門牌)號旁	23078655	無極老母	農曆未填月未填日	民國94年4月1日
102	新安里	聖母宮	道教	王春子	雙和街57號	23015686	上聖母天	農曆3月23日	民國75年11月22日
103	新安里	聖德宮	道教	廖萬松	萬大路147號3樓	23011699	上聖母天	農曆3月23日	民國78年0月0日
104	忠德里	慈航宮	道教	侯文耀	德昌街136號	23099629	觀音菩薩	農曆2月19日	民國78年7月1日
105	忠德里	萬華宮	道教	林福財	東園街66巷24弄6號	23331657	天上聖母	農曆3月22日	民國79年10月5日
106	忠德里	聚聖宮	道教	卓進興	東園路66巷37弄22號樓	23377895	天上聖母		民國78年12月0日
107	忠德里	聚福宮	道教	吳桂清	東園街44號	23031143	土地公	農曆2月2日	民國34年6月0日
108	孝德里	元天壇	道教	葉金水	寶興街140巷5號	23377373	白雲先祖	農曆5月15日 農曆5月10日	民國70年1月0日
109	孝德里	天德宮	道教	徐進宜	德昌街185巷12弄46號	23014287 23378447 (傳真)	飛天大聖	農曆9月1日	民國57年6月0日
110	孝德里	台北勇聖殿	道教	張劉碧桃	德昌街235巷10號	23011885	關聖帝君	農曆6月24日	民國69年12月23日

資料來源：本所人文課

7-1 臺北市萬華區神壇、寺廟、財團法人寺廟一覽表(續5)

中華民國 100 年底

編號	里別	神壇、寺廟、財團法人寺廟名稱	教別	負責人姓名	地址	電話	奉祀主神	祭典日期(農曆)	建立日期
111	孝德里	正興宮	道教	張丁財	德昌街 236 號 1 樓	23018361	邱府千歲	農曆 9 月 16 日	民國 72 年 10 月 0 日
112	孝德里	建煌宮	道教	阮順田	德昌街 261 巷 15 號	23032701	池府千歲	農曆 6 月 18 日	民國 77 年 3 月 3 日
113	孝德里	無極靈隱寺	佛教	許文祥	德昌街 210 號 2 樓	23090841	濟公活佛		民國 80 年 12 月 5 日
114	孝德里	開帝殿	道教	許勝雄	寶興街 140 巷 23 號 5 樓	23096807	開天二帝	農曆 4 月 28 日	民國 75 年 4 月 28 日
115	孝德里	聖恩宮	道教	周樹木	德昌街 185 巷 12 弄 6 號	23019003	天上聖母	農曆 3 月 23 日	民國 80 年 0 月 0 日
116	和德里	天人宮	道教	陳金章	西園路 2 段 372 巷 21 號 5 樓	23090292	瑤池金母		民國 79 年 5 月 1 日
117	和德里	伍德宮	道教	許武雄	西園路 2 段 320 巷 19 號 臨		福德正神	農曆每 1 日 農曆每 15 日	民國 40 年 1 月 1 日
118	和德里	忠鳳堂	道教	羅連興	西園路 2 段 372 巷 101 弄 24 號 2 樓	23094805	圓通自在天尊		民國 75 年 11 月 27 日
119	和德里	東安宮	道教	林金頂	西藏路 259 巷 40 號 2 樓	23037813	五府千歲	農曆 4 月 15 日	民國 56 年 10 月 28 日
120	和德里	德雲宮	道教	徐周秀娥	西園路 2 段 372 巷 3 弄 41 號 2 樓	23031028	中壇元帥	農曆 9 月 9 日	民國 72 年 3 月 0 日
121	和德里	鴻福宮	道教	陳千祥	西藏路 269 巷 27 號	23033755	靈安尊王	農曆 10 月 25 日	民國 63 年 10 月 1 日
122	和德里	靈華總堂	道教	林元通	西園路 2 段 372 巷 101 弄 12,14 號	23014401	齊天大聖	農曆每 1 日 農曆每 15 日	民國 51 年 6 月 25 日
123	錦德里	九星乙玄堂	道教	王春林	寶興街 80 巷 28 號樓	0981378742	張天師		民國 94 年 10 月 20 日
124	錦德里	五顯率性宮	道教	楊明灑	西園路 2 段 281 巷 21 號	23037173 23036443	五顯大帝	農曆 10 月 1 日	民國 89 年 7 月 0 日
125	錦德里	玄文宮	道教	林成章	西園路 2 段 261 巷 12 弄 17 號 3 樓	23015925 0919336220	地母娘娘		民國 80 年 1 月 0 日
126	錦德里	奉聖宮	道教	蔡秀玉	寶興街 68 巷 23 號	23325667	天上聖母	農曆 3 月 23 日	民國 82 年 1 月 16 日
127	錦德里	慈配宮	道教	高林雪黎	西園路 2 段 261 巷 12 弄 18 號	23036942 23057475	瑤池金母	農曆 7 月 18 日	民國 74 年 2 月 0 日
128	錦德里	萬華天代宮	道教	鄭貞茂	寶興街 140 巷 40 號	23034489	五府千歲	農曆 9 月 15 日	民國 75 年 7 月 0 日
129	錦德里	鎮天宮	道教	張慧芳	寶興街 68 巷 45 號 1 樓	23037700	關聖帝君	農曆 6 月 24 日	民國 94 年 7 月 26 日
130	全德里	地藏庵	道教	趙守堂	民和街 55 巷 22 號	23033763	地藏王菩薩	農曆 7 月 29 日	民國 69 年 8 月 1 日
131	全德里	東義宮	道教	郭憲治	萬大路 322 巷 25 號	23054570	東營大將軍	農曆 11 月 16 日	民國 71 年 10 月 28 日
132	全德里	慈安宮	道教	陳武韶	德昌街 49 巷 2 號	23013900 23010717	吳府千歲	農曆 9 月 15 日	民國 62 年 12 月 18 日

資料來源：本所人文課

7-1 臺北市萬華區神壇、寺廟、財團法人寺廟一覽表(續 6)

中華民國 100 年底

編號	里別	神壇、寺廟、財團法人寺廟名稱	教別	負責人姓名	地 址	電 話	奉祀主神	祭典日期(農曆)	建立日期
133	全德里	慈興宮	道教	徐振亭	德昌街 23 號	23091316	觀音佛祖	農曆 6 月 19 日	民國 80 年 3 月 0 日
134	全德里	賢德宮	道教	陳德燦	萬大路 322 巷 44 號	23036209	神農大帝	農曆 4 月 26 日	民國 68 年 2 月 15 日
135	銘德里	安世良緣宮	道教	林宗令	萬大路 424 巷 170 號 1 樓	23329160 0937019087	觀音菩薩		民國 91 年 12 月 10 日
136	銘德里	妙濟宮	道教	黃洪春金	德昌街 185 巷 57 弄 12 號 1 樓	23018317	中壇元帥		民國 92 年 11 月 20 日
137	銘德里	東南宮	道教	廖財	長泰街 308 巷 1 號	23090858 23013559	大聖母	農曆 2 月 15 日 農曆 3 月 12 日 農曆 11 月 15 日	民國 60 年 12 月 0 日
138	銘德里	超圓宮	道教	湯乾生	長泰街 308 巷 17 號 2 樓	23012333	媽祖	農曆 12 月 17 日	民國 80 年 12 月 17 日
139	銘德里	聖鳳宮	道教	蔡洪茶	德昌街 185 巷 57 弄 3 號	23076279 23099646	天上聖母	農曆 3 月 23 日 農曆 3 月 22 日	民國 89 年 1 月 27 日
140	銘德里	龍天宮	道教	吳德福	長泰街 282 巷 13 弄 15 號 1 樓	23059665 0932302125	北極玄天真武上帝	農曆 3 月 3 日	民國 97 年 9 月 5 日
141	榮德里	三清道苑	道教	陳聰周	萬大路 486 巷 71 弄 2 號	23072898	三清道祖	農曆 2 月 15 日	民國 85 年 10 月 0 日
142	榮德里	天竹殿	道教	黃塗柱	武成街 103 號	23395229	觀音佛祖	農曆 2 月 19 日	民國 74 年 3 月 0 日
143	榮德里	天朝三官大帝殿	道教	陳信華	萬大路 486 巷 79 弄臨 20 號	23329844	三官大帝	農曆 1 月 15 日	民國 68 年 7 月 5 日
144	榮德里	代天府聖恩宮	道教	陳阿源	武成街 101 巷 6 弄 22 號	23070420	楊府元帥	農曆 8 月 10 日	民國 53 年 12 月 0 日
145	榮德里	台北佛光堂	佛教	洪玉龍	武成街 104 巷 4 號	23322067	觀音佛祖	農曆 2 月 19 日	民國 75 年 3 月 0 日
146	榮德里	台北受天宮	道教	何進榮	武成街 125 巷 5 號	23079202	上帝公	農曆 3 月 3 日	民國 74 年 6 月 0 日
147	榮德里	玄極宮	道教	陳加珍	武成街 125 巷 6 弄 9 號 1 樓	23331606	玄天上帝		民國 93 年 2 月 2 日
148	榮德里	東聖宮	道教	黃俊生	萬大路 424 巷 95 號	0937423117	天上聖母	農曆 3 月 23 日	民國 71 年 7 月 1 日
149	榮德里	慈安寺	道教	楊國平	武成街 63 巷 8 號	23017543	濟公活佛	農曆 2 月 2 日	民國 45 年 0 月 0 日
150	榮德里	新村福德宮	道教	陳欣漢	武成街 125 巷 4 弄 2 號	23033994	土地公	農曆 8 月 15 日	民國 81 年 6 月 0 日
151	榮德里	聖修宮	道教	楊素珍	武成街 80 巷 70 號樓	23325975	觀音菩薩		民國 95 年 3 月 21 日
152	榮德里	鳳龍宮	道教	胡輝雄	萬大路 424 巷 153 號頂樓	23046676	觀音佛祖	農曆 6 月 19 日	民國 80 年 10 月 0 日
153	壽德里	慈安宮	道教	王學焯	長泰街 59 巷 22 號樓	23391855 0919326959	王母娘娘		民國 94 年 11 月 15 日
154	壽德里	達摩寺	佛教	吳志宏	萬大路 387 巷 33 號	23329809	達摩祖師	農曆 10 月 5 日	民國 77 年 6 月 0 日

資料來源：本所人文課

7-1 臺北市萬華區神壇、寺廟、財團法人寺廟一覽表(續 7)

中華民國 100 年底

編號	里別	神壇、寺廟、財團法人寺廟名稱	教別	負責人姓名	地 址	電 話	奉祀主神	祭典日期(農曆)	建立日期
155	興德里	加蚋四面佛	佛教	吳麗珠	富民路 57 巷 1 號樓		四面佛		民國 100 年 11 月 26 日
156	興德里	拱聖宮	道教	李萬居	富民路 145 巷 15 弄 70 號	23072464	天上聖母	農曆 3 月 23 日	民國 77 年 12 月 9 日
157	興德里	無極玉樞院	道教	游凱傑	萬大路 423 巷 20 弄 12 號 1 樓	23019877	元始天尊		民國 93 年 5 月 27 日
158	華中里	台北九天宮	道教	趙宜華	武成街 42 之 1 號樓	23075562	九天玄女		民國 99 年 1 月 11 日
159	華中里	台北聖慈宮	道教	吳明哲	萬大路 486 巷 37 弄 4 號樓	23390169	天上聖母		民國 94 年 9 月 9 日
160	華中里	玉龍宮	道教	李戴麗增	武成街 51 巷 1 號	23031916	天上聖母	農曆 3 月 23 日	民國 65 年 4 月 5 日
161	華中里	改化堂	佛教	陳鳳凰	武成街 28 巷 5 號	23017443	楊府聖祖	農曆 11 月 5 日 農曆 2 月 2 日	民國 55 年 5 月 5 日
162	華中里	受玄宮	道教	洪丙順	萬大路 506 巷 20 號 1 樓	0925576375	玄天上帝		民國 76 年 3 月 3 日
163	華中里	欽龍宮	道教	陳淵源	萬大路 424 巷 3 弄 38 號	23058683	天上聖母	農曆 3 月 23 日	民國 59 年 1 月 16 日
164	華中里	福德宮	道教	洪振三	環河南路 3 段 320 號華中橋下	23395001	土地公	農曆 7 月 29 日	民國 79 年 9 月 7 日
165	華中里	艋舺慈玄宮	道教	陳威志	武成街 11 巷 31 號樓	0981145647	玄天上帝		民國 87 年 7 月 0 日
166	華中里	麟山宮	道教	林元庭	武成街 35 巷 4 號 2 樓	23397225	楊公太師	農曆 4 月 26 日	民國 69 年 4 月 26 日
167	日祥里	天世宮	道教	吳重道	青年路 168 巷 5 號	23070632	玄天上帝	農曆 1 月 9 日	民國 76 年 5 月 20 日
168	日祥里	包公堂	道教	鍾延壽	青年路 152 巷 51 號	23076395	包府千歲	農曆 7 月 10 日	民國 82 年 7 月 1 日
169	日祥里	北極神宮	道教	柯清龍	青年路 178 巷 30 號	23012307	紫微大帝	農曆 4 月 18 日	民國 70 年 12 月 22 日
170	日祥里	弘法慈慧堂	道教	蔡秀珍	青年路 168 巷 18 號 4 樓之 1	23053514	觀音菩薩	農曆 7 月 22 日	民國 79 年 12 月 10 日
171	日祥里	至極蓮花玉皇殿	道教	郭亭均	青年路 178 巷 52 號 2 樓	23010976	玉皇上帝	農曆 1 月 9 日	民國 90 年 8 月 6 日
172	日祥里	清涼地	道教	陳立東	青年路 152 巷 5 號樓	23034032 23010780	觀音菩薩		民國 91 年 4 月 15 日
173	日祥里	無極王母殿	道教	沈協回	青年路 168 巷 51 弄 7 號	23370720	西王金母	農曆 7 月 18 日	民國 76 年 6 月 28 日
174	日祥里	慶福宮	道教	柯清龍	青年路 168 巷 49 弄 18 號	23074295	福德正神	農曆 2 月 2 日	民國 67 年 11 月 16 日
175	日祥里	臨源堂	道教	湯金蓮	青年路 168 巷 8 號樓	23052232	順天聖母		民國 90 年 10 月 1 日
176	日祥里	寶元金日宮	道教	陳正義	青年路 168 巷 28 號 1 樓	23093139	中壇元帥		民國 95 年 4 月 1 日

資料來源：本所人文課

7-1 臺北市萬華區神壇、寺廟、財團法人寺廟一覽表(續 8)

中華民國 100 年底

編號	里別	神壇、寺廟、財團法人寺廟名稱	教別	負責人姓名	地 址	電 話	奉祀主神	祭典日期(農曆)	建立日期
177	凌霄里	台北六興宮	道教	莊武雄	中華路 2 段 504 巷 13 號	23096847 0933428881	天上聖母	農曆 3 月 23 日	民國 73 年 3 月 0 日
178	福星里	慈雲寺	佛教	張雙雙	漢口街 2 段 119 號	23712442	觀音菩薩	農曆 6 月 19 日	公元 1840 年
179	萬壽里	助順將軍廟	佛教	黃文華	康定路 9 號	23716144	助順將軍	農曆 10 月 2 日	民前 24 年
180	西門里	天后宮	道教	黃秀福	成都路 51 號	23310421	天上聖母	農曆 3 月 23 日	清乾隆年間
181	新起里	祖師廟	佛教	周昇平	康定路 81 號	23711517	清水祖師	農曆 1 月 6 日	清乾隆末年
182	菜園里	龍津宮	道教	林招皇	長沙街 2 段 184 號	23117849	順正大王公	農曆 9 月 5 日	民國 76 年
183	青山里	青山宮	道教	黃應時	貴陽街 2 段 218 號	23822296	靈安尊王	農曆 10 月 22 日	清咸豐 6 年
184	富民里	保安堂	佛教	蘇耀南	康定路 188 巷 4 弄 6 號	23114785	觀音菩薩	農曆 2 月 19 日	民國 2 年
185	富福里	集義宮	道教	陳誠深	康定路 249 號	23067676	三王爺	農曆 2 月 15 日	清光緒 26 年
186	和平里	台北朝天宮	道教	許明山	雙園街 27 號	23061510	天上聖母	農曆 3 月 23 日	民國 65 年
187	和平里	妙覺精舍	佛教	陳張鐘	雙園街 21 巷 50 號	23089005	觀音菩薩	農曆 7 月 10 日	民國 54 年 7 月
188	和平里	青龍宮	道教	黃資源	雙園街 60 巷 88 號	23066456	九龍三公	農曆 5 月 5 日	民國 49 年 11 月
189	柳鄉里	蓮池寺	佛教	劉清銓	桂林路 246 巷 48 號	23021606	釋迦牟尼	農曆 4 月 8 日	民國 58 年 4 月
190	孝德里	先天道院	一貫道	袁翥鶚	寶興街 188 巷 2 號	23056278	明明上帝	農曆 6 月 15 日	民國 56 年 1 月 13 日
191	銘德里	巖清寺	佛教	陳郭瓊璿	環河南路 3 段 203 號	23058490	釋迦牟尼	農曆 4 月 8 日	民國 65 年 12 月 24 日
192	保德里	楊聖廟	道教	楊慶陽	東園街 154 巷 39 號	23039712	楊家將	農曆 2 月 13 日	民國 49 年 4 月 2 日
193	頂碩里	北安宮	道教	呂國珍	西藏路 256 號	23021881	天上聖母	農曆 3 月 23 日	民國 46 年
194	壽德里	廣照宮	佛教	鄭興成	長泰街 54 號	23076569	飛天大聖	農曆 9 月 1 日	民前 120 年
195	富民里	龍山寺	佛教	黃欽山	廣州街 211 號	23025162	觀音菩薩	農曆 6 月 19 日	清乾隆 3 年
196	仁德里	法華寺	佛教	黃書璋	西寧南路 194 號	23318424	觀音菩薩	農曆每月 17 日	民國 8 年
197	菜園里	真武殿	道教	李光魁	西昌街 38 號	23811694	玄天上帝		民國 1 年
198	新起里	理教公所	理教	楊美琴	中華路 1 段 174 號	23319174	聖宗古佛		民國 54 年 3 月 31 日

資料來源：本所人文課

7-2 臺北市萬華區聚會所、財團法人教會一覽表⁽¹⁾

中華民國 100 年底

編號	里 別	聚會所、財團法人 教會名稱	教別	負責人 姓名	地 址	電 話	建立日期
1	青山里	活水泉教會	基督教	吳得力	西園路 1 段 136 弄 16 巷 39 號	23326285	民國 80 年 4 月 0 日
2	青山里	中國基督長老教會 萬華教會	基督教	蕭志達	廣州街 218 弄 1 號	23086568	民國 50 年 2 月 0 日
3	福音里	鯤鯢基督長老教會	基督教	謝皆明	貴陽街 2 段 94 號	23619352	民國前 35 年 3 月 14 日
4	仁德里	耶穌救主堂	天主教	侯發德	柳州路 41 號 2 樓	23114765	民國 47 年 12 月 4 日
5	頂碩里	華興教會	基督教	許健仁	萬大路 71 弄 16 號	23045154	民國 54 年 3 月 0 日
6	雙園里	聖女小德蘭朝聖地	天主教	侯發德	興寧街 70 號	23063211	民國 47 年 10 月 1 日
7	新和里	青年公園浸信會	基督教	林子皓	中華路 2 段 416 弄 7 號 1 樓之 1	23015173	民國 76 年 8 月 2 日
8	糖廊里	大理街天主堂	天主教	侯發德	大理街 175 弄 2 號	23069306	民國 46 年 0 月 0 日
9	綠堤里	信愛長老教會	基督教	吳千住	環河南路 2 段 175 弄 12 號	23069888	民國 45 年 1 月 1 日
10	孝德里	東園街浸信會	基督教	黃榮麟	寶興街 188 弄 29 號	23076830	民國 48 年 3 月 0 日
11	保德里	真耶穌教會	基督教	謝忠儒	德昌街 145 號	23011003	民國 73 年 11 月 11 日
12	保德里	雙園長老教會	基督教	李明川	萬大路 424 弄 18 號	23070633	民國 64 年 0 月 0 日
13	壽德里	貴格會恩光堂	基督教	王士銓	萬大路 277 弄 14 巷 11 號	23078850	民國 51 年 6 月 10 日
14	壽德里	臺北市教會第十八 聚會所	基督教	吳有成	萬大路 387 弄 45 號	23929758	民國 43 年 11 月 27 日
15	壽德里	玫瑰聖母堂	天主教	歐世傑	萬大路 405 號		民國 44 年 2 月 0 日
16	日祥里	台灣寶格會三一 堂	基督教	董宇光	青年路 142 號	23390584	民國 91 年
17	保德里	真光堂	基督教	朱約翰	萬大路 200 號 2 樓	23071857	民國 73 年 5 月 3 日
18	日善里	聖母聖心修女會	天主教	葛永勉	德昌街 125 巷 11 號 5 樓	29251302	民國 48 年 7 月 29 日
19	凌霄里	以馬內利教會	基督教	李起福	中華路 2 段 504 巷 45 號	23031453	民國 96 年 4 月 20 日

資料來源：本所人文課

7-3 臺北市萬華區宗教團體興辦公益慈善及社會教化事業概況

中華民國 100 年底

單位：所

宗教別	醫療機構		文 教 機 構									公益慈善事業						
	醫院數	診所數	大學數	專科數	中學數	職校數	小學數	幼稚園數	托兒所數	圖書閱覽室數	其他	養老院數	殘障教養院數	青少年輔導院數	福利基金會數	學生宿舍處數	技藝研習處數	社會服務中心數
寺廟	計	-	-	-	-	-	-	-	-	-	2	-	-	-	-	-	-	-
	道教	-	-	-	-	-	-	-	-	-	2	-	-	-	-	-	-	-
	佛教	-	-	-	-	-	-	-	-	-	-	-	-	-	-	-	-	-
	理教	-	-	-	-	-	-	-	-	-	-	-	-	-	-	-	-	-
	軒轅教	-	-	-	-	-	-	-	-	-	-	-	-	-	-	-	-	-
	天帝教	-	-	-	-	-	-	-	-	-	-	-	-	-	-	-	-	-
	一貫教	-	-	-	-	-	-	-	-	-	-	-	-	-	-	-	-	-
	天德教	-	-	-	-	-	-	-	-	-	-	-	-	-	-	-	-	-
	儒教	-	-	-	-	-	-	-	-	-	-	-	-	-	-	-	-	-
	大易教	-	-	-	-	-	-	-	-	-	-	-	-	-	-	-	-	-
	亥子道	-	-	-	-	-	-	-	-	-	-	-	-	-	-	-	-	-
	彌勒大道	-	-	-	-	-	-	-	-	-	-	-	-	-	-	-	-	-
	中華聖教	-	-	-	-	-	-	-	-	-	-	-	-	-	-	-	-	-
	宇宙彌勒皇教	-	-	-	-	-	-	-	-	-	-	-	-	-	-	-	-	-
	先天救教	-	-	-	-	-	-	-	-	-	-	-	-	-	-	-	-	-
	黃中	-	-	-	-	-	-	-	-	-	-	-	-	-	-	-	-	-
其他	-	-	-	-	-	-	-	-	-	-	-	-	-	-	-	-	-	
教堂	合計	-	-	-	-	-	-	1	-	-	-	-	-	-	-	-	-	
	天主教	-	-	-	-	-	-	-	-	-	-	-	-	-	-	-	-	
	基督教	-	-	-	-	-	-	1	-	-	-	-	-	-	-	-	-	
	回教	-	-	-	-	-	-	-	-	-	-	-	-	-	-	-	-	
	天理教	-	-	-	-	-	-	-	-	-	-	-	-	-	-	-	-	
	巴哈伊教	-	-	-	-	-	-	-	-	-	-	-	-	-	-	-	-	
	真光教	-	-	-	-	-	-	-	-	-	-	-	-	-	-	-	-	
	山達基教會	-	-	-	-	-	-	-	-	-	-	-	-	-	-	-	-	
其他	-	-	-	-	-	-	-	-	-	-	-	-	-	-	-	-		

資料來源：本所人文課

中華民國 100 年
臺北市萬華區區務統計要覽

出版機關：臺北市萬華區公所

地 址：臺北市萬華區和平西路 3 段 120 號 11 樓

電 話：(02)2306-4468

網 址：<http://www.whdo.taipei.gov.tw/>

發行人：周德威

編 者：臺北市萬華區公所

出版年月：中華民國 101 年 5 月

創刊年月：中華民國 83 年 5 月

刊期頻率：年刊

印 刷 者：曦望美工設計社

地 址：臺北市萬華區西園路 2 段 261 巷 12 弄 44 號 1F

電 話：(02)2309-3138

本刊另有電子版本，同時登載於臺北市萬華區公所網站

定 價：新臺幣 150 元

展 售 處：

一、國家書店松江門市

地址：104 臺北市松江路 209 號 1 樓

電話：(02)2518-0207

網址：<http://www.govbooks.com.tw>

二、五南文化廣場台中總店

地址：400 臺中市中山路 6 號

電話：(04)2226-0330

網址：<http://www.wunanbooks.com.tw>

GPN：2008300152

ISSN：2223-0106



健康 活力 希望



ISSN 2223-0106



9 772223 010005

GPN : 2008300152

定價：150元