

中華民國 112 年度

4-0501401

臺北市總預算案

臺北市政府教育局主管

臺北市地方教育發展基金

臺北市松山區三民國民小學附屬單位預算之分預算

(特別收入基金)

臺北市松山區三民國民小學編

# 臺北市地方教育發展基金－臺北市松山區三民國民小學

## 目 次

中華民國112年度

一、財務摘要 .....	第 1 頁
二、業務計畫及預算概要 .....	第 3 -12 頁
三、預算主要表	
(一) 基金來源、用途及餘絀預計表 .....	第 15 頁
(二) 現金流量預計表 .....	第 16 頁
四、預算明細表	
(一) 基金來源－服務收入明細表 .....	第 17 頁
(二) 基金來源－財產處分收入明細表 .....	第 18 頁
(三) 基金來源－其他財產收入明細表 .....	第 19 頁
(四) 基金來源－公庫撥款收入明細表 .....	第 20 頁
(五) 基金來源－政府其他撥入收入明細表 .....	第 21 頁
(六) 基金來源－學雜費收入明細表 .....	第 22 頁
(七) 基金來源－雜項收入明細表 .....	第 23 頁
(八) 基金用途－國民教育計畫明細表 .....	第 24 -32 頁
(九) 基金用途－學前教育計畫明細表 .....	第 33 頁
(十) 基金用途－一般行政管理計畫明細表 .....	第 34 -35 頁
(十一) 基金用途－建築及設備計畫明細表 .....	第 36 -37 頁
五、預算參考表	
(一) 預計平衡表 .....	第 39 頁
(二) 各項費用彙計表 .....	第 40 -45 頁
(三) 員工人數彙計表 .....	第 46 頁
(四) 用人費用彙計表 .....	第 48 -49 頁
(五) 聘用及約僱人員明細表 .....	第 50 -51 頁

# 臺北市地方教育發展基金－臺北市松山區三民國民小學

## 目 次

中華民國112年度

(六) 單位(或計畫)成本分析表 .....	第 52	頁
(七) 5年來主要業務計畫分析表 .....	第 53	頁
(八) 資本資產明細表 .....	第 54	頁

# 臺北市地方教育發展基金－臺北市松山區三民國民小學

## 財務摘要

中華民國112年度

單位：新臺幣千元

項 目	本 年 度	上 年 度	比較增減數	%
經營成績：				
基金來源	124,345	112,001	12,344	11.02
基金用途	122,595	112,791	9,804	8.69
賸餘(短絀)	1,750	-790	2,540	--
餘絀情形：				
基金餘額	1,315	-435	1,750	--
現金流量(註)：				
現金及約當現金之淨增(減)	1,750	-790	2,540	--

附註：現金流量係採現金及約當現金基礎，包括現金及自投資日起3個月內到期或清償之債權證券。

本 頁 空 白

# 業務計畫及預算概要

# 臺北市地方教育發展基金－臺北市松山區三民國民小學

## 業務計畫及預算概要

中華民國 112 年度

### 壹、基金概況

#### 一、設立宗旨及願景：

- (一) 本校遵照憲法第 158 條及 160 條規定，教育文化應發展國民之民族精神、自治精神，國民道德與健全體格、科學及生活智能，以培養八大學習領域及十大基本能力。
- (二) 本校自 91 年度起依教育經費編列與管理法第 13 條規定設置「臺北市地方教育發展基金」，以促進教育健全發展，提昇教育經費運用績效。
- (三) 本校以學生學習歡欣：活潑健康、快樂學習、分享溝通；教師教學創新：團隊合作、專業成長、愛心關懷；家長熱心：勇於付出、參與協助、積極成長；及社區關心：關心服務、資源分享、合作交流為願景，以此建構一所優質、創新之小學。

#### 二、施政重點：

- (一) 開啟多元智慧：尊重每個學生獨特的個性，以多元智慧的觀點協助他找到生命的亮點，肯定天生我才必有用，能知於學，樂於學。
- (二) 培養生活能力：培養學生帶得走的公民關鍵能力，強化自我管理、閱讀理解、理性批判、問題解決、奉獻服務、溝通表達等核心素養。
- (三) 蘊育人文情懷：在溫馨開放的校園文化中，孕育人文情懷，學會尊重、包容；建構生命的價值、完成人性的開展。
- (四) 建置溫馨民主的校園文化：
  1. 以參與式管理、落實行政、教師會、家長會三者的良性互動。
  2. 以學生第一，教學優先的觀念提昇行政服務效率。
  3. 放下威權心態，開啟校園民主之風氣。
- (五) 推動適性教學：
  1. 落實校本課程理念，採多元化、活潑化的教學及評量。
  2. 運用校內、外資源，加強多元學習能力。
  3. 關懷相對弱勢學生之教學及輔導。
  4. 推動行動學習，充實學生運用資訊之知能，並提昇教師運用學習載具教學之能力。
- (六) 辦理發展性的訓輔活動：
  1. 辦理各項活動、競賽及展演。

# 臺北市地方教育發展基金－臺北市松山區三民國民小學

## 業務計畫及預算概要

中華民國 112 年度

2. 推動校內外學習服務。
3. 發展績優社團及校隊，如體操隊、排球隊、花式及競速溜冰隊等。
4. 加強新興領域教育的辦理，並融入各科教學以收成效。

### 三、組織概況：

本校設置校長 1 人，綜理全校校務，下設教務處、學生事務處、總務處、輔導室、會計室、人事室及幼兒園等單位。

內部分層業務如下：

(一) 教務處：秉承校長之命，辦理全校教務事項。

1. 教學組：掌理課業考查、多語文競賽、教學研究、教師進修、補救教學與課後班等事項。
2. 註冊組：掌理註冊、掌理課程編排編班、轉學、學籍保管、各項獎助學金補助及成績考查等有關學籍事項、差假教師調代課及缺補課之查核等事項。
3. 資訊組：掌理電腦設備及區域網路之管理、保管等事項。
4. 設備組：教科書、科展、美展、教材編選、教學用具之管理與保管等事項。

(二) 學生事務處：秉承校長之命，辦理全校學生事務事項。

1. 訓育組：掌理訓育計畫之擬定，辦理各項活動、五項藝術等事項，包含各類社團活動、冬令營、夏令營、畢業相關活動等事項。
2. 生教組：掌理學生日常生活常規，指導班聯會、代聯會等學生自治團體之健全發展，辦理人權教育與群己關係。規劃交通導護、安全教育、防災教育及戶外教育、以及校際交流等各項事項。
3. 體育組：掌理體育課程計畫及教學進度、辦理校內各項運動賽事、協助及規劃運動代表隊組訓及對外參賽、管理維護體育器材及運動場地、校內學生體適能施測及上傳。
4. 衛生組：掌理防疫工作、學童午餐、營養教育及健康檢查、環境教育及個人環境衛生檢查、保健及實施性別教育以及小田園、綠屋頂教育之推動。

(三) 總務處：秉承校長之命，辦理全校總務事項。

1. 事務組：辦理校舍、校具、財產、物品採購保管、工程發包、監



# 臺北市地方教育發展基金－臺北市松山區三民國民小學

## 業務計畫及預算概要

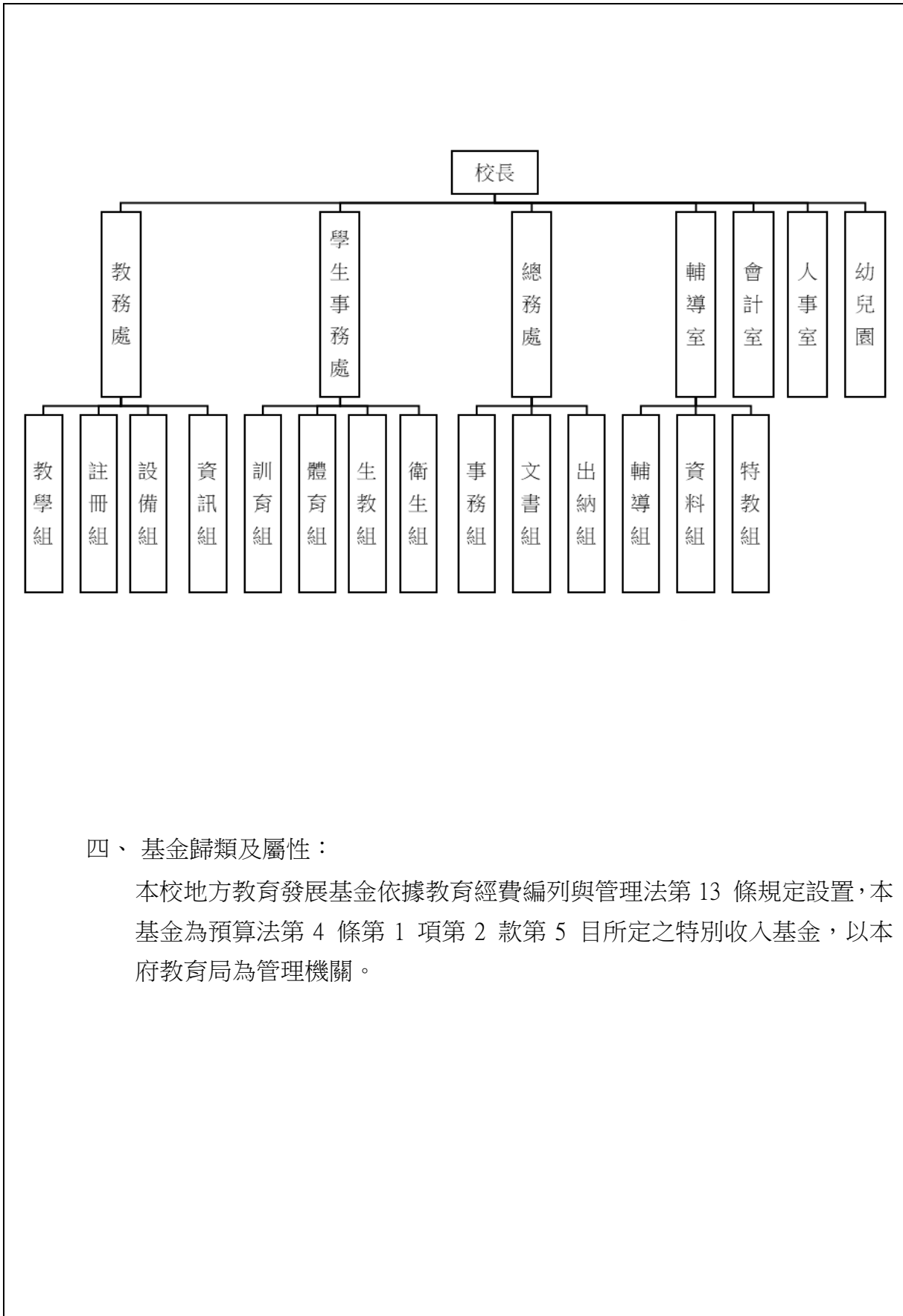
中華民國 112 年度

- 工及驗收。
2. 出納組：辦理現金、零用金、票據、契約之保管等收支事項，辦理員工薪津發放及各項扣繳單據證明等。
  3. 文書組：掌理文件收發登錄、撰擬繕校、典守學校印信、檔案保管、整理各項會議紀錄及校史等事項。
- (四) 輔導室：秉承校長之命，辦理全校學生輔導、特殊教育、性別平等教育、生命教育、家庭教育及親職教育等事項。
1. 輔導組：掌理學生學習輔導、生活輔導、生涯輔導、個案輔導、性別平等教育、生命教育、家庭暴力防治及性侵害防治之教學與輔導活動等事項。
  2. 資料組：掌理家庭教育、親職教育、學校志工服務等事項；辦理輔導資料搜集建檔、組訓愛心家長、實施測驗、社區人力整合、出版親職刊物及家長會業務等事項。
  3. 特教組：掌理特殊教育業務、身心障礙學生之鑑定、安置與服務、特殊教育活動宣導等事項；組織及運作特殊教育推行委員會事項。
- (五) 會計室：秉承上級主計機關之監督與指導，並受校長之指揮，依法辦理歲計、會計、統計等事項。
- (六) 人事室：秉承上級人事機關之監督與指導，並受校長之指揮，依法辦理人事管理查核等事項。
- (七) 幼兒園：秉承校長之命，綜理園務、規劃幼兒教學、保育、環境與各項措施。

臺北市地方教育發展基金 - 臺北市松山區三民國民小學

業務計畫及預算概要

中華民國 112 年度



四、基金歸類及屬性：

本校地方教育發展基金依據教育經費編列與管理法第 13 條規定設置，本基金為預算法第 4 條第 1 項第 2 款第 5 目所定之特別收入基金，以本府教育局為管理機關。

# 臺北市地方教育發展基金 - 臺北市松山區三民國民小學

## 業務計畫及預算概要

中華民國 112 年度

### 貳、業務計畫

#### 一、基金來源：

單位：新臺幣千元

業務計畫	本年度預算數	實施內容
勞務收入	3	本年度預計辦理教師甄選報名費收入。
財產收入	61	本年度預計辦理財產報廢變賣之殘值收入、教職員工停車收入、校園場地租借收入等。
政府撥入收入	121,517	本年度預計由公庫撥入數及交通部民用航空局台北國際航空站補助噪音防制設施電費維護費。
教學收入	2,357	本年度預計收取幼兒園學生學費、雜費等收入。
其他收入	407	本年度預計收取數位學生證補卡、學生到離校簡訊費等收入及中央氣象局補助地震觀測站電費。

#### 二、基金用途：

單位：新臺幣千元

業務計畫	本年度預算數	實施內容
國民教育計畫	115,549	本年度預計辦理教學事項為： 1. 各項教學、學生事務及輔導等業務。 2. 新購運動器材、教具、樂器及圖書等各科教學設備，充實各科教材。 3. 革新教學方法，提高教學效能。 4. 教師甄選業務、指定活動等項目。
學前教育計畫	204	本年度預計辦理教學事項為： 1. 幼兒園各項教學及活動。 2. 新購教學用品，革新教學方法，提高教學效能。 3. 幼兒園各項活動，鍛鍊幼兒強健的身體，增進幼兒各項生活智能。

**臺北市地方教育發展基金 - 臺北市松山區三民國民小學**  
**業務計畫及預算概要**

中華民國 112 年度

一般行政管理計畫	2,350	本年度預計辦理事項為： 1. 綜理學校總務、人事、會計等業務。 2. 配合校務推動行政處室支援工作，進而增進校務運作。
建築及設備計畫	4,492	本年度預計辦理事項為： 1. 購置各學科教學課程所需教學設備。 2. 辦理因應增班需求教室及知動教室整修工程。 3. 辦理生態池週邊環境整修工程。

**參、預算概要**

一、基金來源及用途之預計：

(一) 本年度基金來源：

服務收入 3 千元、財產處分收入 2 萬 1 千元、其他財產收入 4 萬元、公庫撥款收入 1 億 2,103 萬 9 千元、政府其他撥入收入 47 萬 8 千元、學雜費收入 235 萬 7 千元、雜項收入 40 萬 7 千元，本年度基金來源 1 億 2,434 萬 5 千元，較上年度預算數 1 億 1,200 萬 1 千元，增加 1,234 萬 4 千元，約 11.02%，主要係公庫撥款收入增編所致。

(二) 本年度基金用途：

國民教育計畫 1 億 1,554 萬 9 千元，學前教育計畫 20 萬 4 千元，一般行政管理計畫 235 萬元，建築及設備計畫 449 萬 2 千元，本年度基金用途 1 億 2,259 萬 5 千元，較上年度預算數 1 億 1,279 萬 1 千元，增加 980 萬 4 千元，約 8.69%，主要人員薪津相關費用及退休人員增加增加所致。

二、基金餘絀之預計：

本年度基金來源及用途相抵後，賸餘 175 萬元，較上年度預算數差短 79 萬元，增加 254 萬元，備供以後年度財源。

三、現金流量之預計：

本年度業務活動淨現金流入 175 萬元。

四、補辦預算事項：詳補辦預算明細表

(一) 固定資產之建設改良擴充 21 萬 9 千元。

# 臺北市地方教育發展基金－臺北市松山區三民國民小學

## 業務計畫及預算概要

中華民國 112 年度

1. 110 年度教育局補助行動學習智慧教學計畫，急需購置平板電腦，所需經費擬由教育局基金餘額支應 9 萬 6 千元。
2. 111 年度為改善幼兒園廚房工作環境，確實需要辦理新購，且具急迫及必要性，所需經費擬由本校其他準備金支應 2 萬 6 千元。
3. 111 年度為強化校園安全，確實需要汰舊換新，且具急迫及必要性，所需經費擬由本校其他準備金支應 9 萬 7 千元。

### 肆、以前年度計畫實施成果概述：

#### 一、前（110）年度計畫實施成果概述：

業務計畫	實施概況	實施成果
勞務收入	本年度預計辦理教師甄選報名費收入。	本年度未收取代理教師報名費。
財產收入	本年度預計辦理財產報廢變賣之殘值收入、教職員工停車收入、校園場地租借收入等。	本年度已收取財產報廢變賣殘值收入1萬1千元、教職員工停車收入8萬1千元等。
政府撥入收入	本年度預計由公庫撥入數及交通部民用航空局台北國際航空站補助噪音防制設施電費維護費。	本年度已收取公庫撥入數1億255萬6千元、教育部之補助計畫227萬8千元、交通部民用航空局台北國際航空站補助噪音防制設施電費維護費51萬2千元。
教學收入	本年度預計收取幼兒園學生學費、雜費等收入。	本年度已收取幼兒園學生學費、雜費等收入238萬元。
其他收入	本年度預計收取數位學生證補卡、學生到離校簡訊費等收入及中央氣象局補助地震觀測站電費。	本年度已收取數位學生證補卡、學生到離校簡訊費及中央氣象局補助地震觀測站電費等收入51萬4千元。
國民教育計畫	本年度預計辦理教學事項為： 1. 各項教學、學生事務及輔導等業務。 2. 新購運動器材、教具、	本年度已辦理教學事項為： 1. 辦理一至六年級各項教學成果發表、戶外教育、體表會、星光音樂

臺北市地方教育發展基金 - 臺北市松山區三民國民小學

業務計畫及預算概要

中華民國 112 年度

	<p>樂器及圖書等各科教學設備，充實各科教材。</p> <p>3. 革新教學方法，提高教學效能。</p> <p>4. 教師甄選業務、指定活動等項目。</p>	<p>會、畢業典禮及性別平等教育宣導等業務。</p> <p>2. 購置體育課所需運動器材、教學用教具、音樂課使用樂器及充實圖書等教學設備。</p> <p>3. 辦理雙語教學前置作業，革新教學方法。</p> <p>4. 完成教師甄選業務、小田園體驗教育學習、綠屋頂等指定活動項目。</p>
學前教育計畫	<p>本年度預計辦理教學事項為：</p> <p>1. 辦理幼兒園各項教學及活動。</p> <p>2. 新購教學用品，革新教學方法，提高教學效能。</p> <p>3. 辦理幼兒園各項活動，鍛鍊幼兒強健的身體，增進幼兒各項生活智能。</p>	<p>本年度已辦理教學事項為：</p> <p>1. 辦理幼兒園戶外教育、體表會、母親節感恩活動、畢業典禮等活動。</p> <p>2. 購置幼兒活動所需器材、教學用教具、教學用品及電子琴等教學設備。</p>
一般行政管理計畫	<p>本年度預計辦理事項為：</p> <p>1. 綜理學校總務、人事、會計等業務。</p> <p>2. 配合校務推動行政處室支援工作，進而增進校務運作。</p>	<p>本年度已辦理事項為：綜理學校總務、人事、會計等業務，並配合校務推動行政處室支援工作，進而增進校務運作，達成預期目標。</p>
建築及設備計畫	<p>本年度預計辦理事項為：</p> <p>1. 購置各學科教學課程所需教學設備。</p> <p>2. 辦理中正樓西側排水溝暨綜合大樓排水及防水整修工程。</p> <p>3. 辦理消防設備更新。</p>	<p>本年度已辦理事項為：</p> <p>1. 完成購置各學科教學課程所需教學設備。</p> <p>2. 完成中正樓西側排水溝暨綜合大樓排水及防水整修工程。</p> <p>3. 完成消防設備更新。</p> <p>4. 完成國教署補助遊戲場改造工程。</p>

臺北市地方教育發展基金 - 臺北市松山區三民國民小學

業務計畫及預算概要

中華民國 112 年度

		5. 完成小一增班所需教室整修工程。 6. 完成臺北市雙語課程學校建置雙語校園情境計畫工程。
--	--	---

二、上年度已過期間（111 年 1 月 1 日至 5 月 31 日止）計畫實施成果概述：

業務計畫	實施概況	實施成果
勞務收入	本年度截至5月31日止預計辦理教師甄選報名費收入。	本年度預計8月辦理教師甄選作業。
財產收入	本年度截至5月31日止預計辦理財產報廢變賣之殘值收入、教職員工停車收入、校園場地租借收入等。	本年度截至5月31日止已收取財產報廢變賣殘值收入1千元、教職員工停車收入4萬2千元等。
政府撥入收入	本年度截至5月31日止預計公庫撥入數。	本年度截至5月31日止已收取公庫撥入數5,750萬6千元、教育部之補助計畫192萬5千元、交通部民用航空局台北國際航空站補助噪音防制設施電費維護費8萬8千元。
教學收入	本年度截至5月31日止預計收取幼兒園學生1學期學費、雜費等收入。	本年度截至5月31日止已收取幼兒園學生1學期學費、雜費等收入120萬5千元。
其他收入	本年度截至5月31日止預計收取數位學生證補卡、學生到離校簡訊費等收入及中央氣象局補助地震觀測站電費。	本年度截至5月31日止已收取數位學生證補卡、學生到離校簡訊費及中央氣象局補助地震觀測站電費等收入20萬4千元。
國民教育計畫	本年度截至5月31日止預計辦理教學事項為：	本年度截至5月31日止已辦理教學事項為：

臺北市地方教育發展基金 - 臺北市松山區三民國民小學

業務計畫及預算概要

中華民國 112 年度

		<ol style="list-style-type: none"> <li>1. 辦理各項教學、學生事務、圖書及輔導等業務。</li> <li>2. 新購教具、圖書等各科教學設備，充實各科教材及用具。</li> <li>3. 革新教學方法，提高教學效能。</li> <li>4. 辦理教師甄選、指定活動等項目。</li> </ol>	<ol style="list-style-type: none"> <li>1. 辦理一至六年級各項教學成果發表等業務。</li> <li>2. 購置體育課所需運動器材、教學用教具、音樂課使用樂器及充實圖書等教學設備。</li> <li>3. 辦理雙語教學作業，革新教學方法。</li> <li>4. 辦理小田園體驗教育學習、綠屋頂等指定活動項目。</li> </ol>
學前教育計畫	<p>本年度截至5月31日止預計辦理教學事項為：</p> <ol style="list-style-type: none"> <li>1. 幼兒園各項教學及活動。</li> <li>2. 新購教學用品，革新教學方法，提高教學效能。</li> <li>3. 辦理幼兒園各項活動，鍛鍊幼兒強健的身體，增進幼兒各項生活智能。</li> </ol>	<p>本年度截至5月31日止已辦理教學事項為：</p> <ol style="list-style-type: none"> <li>1. 辦理幼兒園母親節感恩活動等。</li> <li>2. 購置幼兒活動所需器材、教學用教具、教學用品等教學設備。</li> </ol>	
一般行政管理計畫	<p>本年度截至5月31日止預計辦理事項為：</p> <ol style="list-style-type: none"> <li>1. 綜理學校總務、人事、會計等業務。</li> <li>2. 配合校務推動行政處室支援工作，進而增進校務運作。</li> </ol>	<p>持續辦理學校總務、人事、會計等業務，並配合校務推動行政處室支援工作，進而增進校務運作，以達成預期目標。</p>	
建築及設備計畫	<p>本年度截至5月31日止預計辦理事項為：</p> <ol style="list-style-type: none"> <li>1. 購置各學科教學課程所需教學設備招標作業。</li> <li>2. 辦理思恩樓走廊地坪及天花板暨蓄水池整修工程之建築師及工程招標作業。</li> </ol>	<p>本年度截至5月31日止已辦理教學事項為：</p> <ol style="list-style-type: none"> <li>1. 購置各學科教學課程所需教學設備招標作業。</li> <li>2. 完成思恩樓走廊地坪及天花板暨蓄水池整修工程之建築師及工程招標作業。</li> </ol>	



# 臺北市地方教育發展基金－臺北市松山區三民國民小學

## 補辦預算明細表

中華民國112年度

單位：新臺幣元

項 目	金額	辦理年度	說 明
合計	219,000		
固定資產之建設改良擴充	219,000		
購置機械及設備	96,000	110	
平板電腦（10.2吋螢幕、儲存空間64G、可受學校行動裝置管理(MDM)）	96,000		教育局補助行動學習智慧教學計畫，急需購置平板電腦，所需經費擬由教育局基金餘額支應。
購置雜項設備	123,000	111	
負壓風扇	26,000		為改善幼兒園廚房工作環境，確實需要辦理新購，且具急迫及必要性，所需經費擬由本校其他準備金支應。
電動鐵捲門	97,000		為強化校園安全，確實需要汰舊換新，且具急迫及必要性，所需經費擬由本校其他準備金支應。

備註：各基金依預算法第88條規定補辦預算，應確係不及編入年度預算，且因經營環境發生重大變遷或正常業務(含執行中央補助款項目)之確實需要，並經主管機關核轉本府核准先行辦理者；不具急迫性之事項，仍應儘可能納入預算辦理。

本 頁 空 白

# 預算主要表

# 臺北市地方教育發展基金－臺北市松山區三民國民小學

## 基金來源、用途及餘絀預計表

中華民國112年度

單位：新臺幣千元

前年度決算數	項 目	本年度預算數	上年度預算數	比較增減（－）
108,332	基金來源	124,345	112,001	12,344
	勞務收入	3	3	
	服務收入	3	3	
92	財產收入	61	61	
11	財產處分收入	21	21	
81	其他財產收入	40	40	
105,346	政府撥入收入	121,517	109,486	12,031
102,556	公庫撥款收入	121,039	108,970	12,069
2,790	政府其他撥入收入	478	516	-38
2,380	教學收入	2,357	2,336	21
2,380	學雜費收入	2,357	2,336	21
514	其他收入	407	115	292
514	雜項收入	407	115	292
114,017	基金用途	122,595	112,791	9,804
106,409	國民教育計畫	115,549	105,440	10,109
137	學前教育計畫	204	227	-23
1,445	一般行政管理計畫	2,350	2,296	54
6,027	建築及設備計畫	4,492	4,828	-336
-5,686	本期賸餘(短絀)	1,750	-790	2,540
6,041	期初基金餘額	-435	1,948	-2,383
355	期末基金餘額	1,315	1,158	157

註：前年度決算數細數之和與總數或略有出入，係四捨五入關係，以下各表同。

# 臺北市地方教育發展基金－臺北市松山區三民國民小學

## 現金流量預計表

中華民國112年度

單位：新臺幣千元

項 目	本 預	年 算	度 數	說 明
業務活動之現金流量				
本期賸餘(短絀)			1,750	
業務活動之淨現金流入(流出)			1,750	
其他活動之現金流量				
其他活動之淨現金流入(流出)				
現金及約當現金之淨增(淨減)			1,750	
期初現金及約當現金			3,212	
期末現金及約當現金			4,962	

註：本表係採現金及約當現金基礎，包括現金及自投資日起3個月內到期或清償之債權證券。

# 預算明細表

# 臺北市地方教育發展基金－臺北市松山區三民國民小學

## 基金來源－服務收入明細表

中華民國112年度

單位：新臺幣元

科 目	單位	本 年 度 預 算 數			說 明
		數量 業務量	利(費)率	金 額	
合計				3,000	
服務收入	人	10	300	3,000	較上年度預算數3,000元，無增減。
				3,000	甄選教師報名費收入。

# 臺北市地方教育發展基金－臺北市松山區三民國民小學

## 基金來源－財產處分收入明細表

中華民國112年度

單位：新臺幣元

科 目	單位	本 年 度 預 算 數			說 明
		數量 業務量	利(費)率	金 額	
合計				21,000	
財產處分收入	年	1	21,000	21,000	較上年度預算數21,000元，無增減。 已報廢財產處分收入。



# 臺北市地方教育發展基金－臺北市松山區三民國民小學

## 基金來源－其他財產收入明細表

中華民國112年度

單位：新臺幣元

科 目	單位	本 年 度 預 算 數			說 明
		數量 業務量	利(費)率	金 額	
合計				40,000	
其他財產收入	年	1	40,000	40,000	較上年度預算數40,000元，無增減。 教職員停車收入(收支對列)。

# 臺北市地方教育發展基金－臺北市松山區三民國民小學

## 基金來源－公庫撥款收入明細表

中華民國112年度

單位：新臺幣元

科 目	單位	本 年 度 預 算 數			說 明
		數量 業務量	利(費)率	金 額	
合計				121,039,000	
公庫撥款收入	年	1	121,039,000	121,039,000	較上年度預算數108,970,000元，增加12,069,000元。 市府補助款。

# 臺北市地方教育發展基金－臺北市松山區三民國民小學

## 基金來源－政府其他撥入收入明細表

中華民國112年度

單位：新臺幣元

科 目	單位	本 年 度 預 算 數			說 明
		數量 業務量	利(費)率	金 額	
合計				478,000	
政府其他撥入收入				478,000	較上年度預算數516,000元，減少38,000元。
	年	1	477,750	477,750	交通部民用航空局台北國際航空站補助噪音防制設施電費維護費(收支對列)。
	年	1	250	250	配合預算編列至千元，增列進位數250元。

# 臺北市地方教育發展基金－臺北市松山區三民國民小學

## 基金來源－學雜費收入明細表

中華民國112年度

單位：新臺幣元

科 目	單 位	本 年 度 預 算 數			說 明
		數量 業務量	利(費)率	金 額	
合計				2,357,000	
學雜費收入				2,357,000	較上年度預算數2,336,000元，增加21,000元。
	人、學期	112x2	7,000	1,568,000	幼兒園全日班學費收入預估學生112人。
	人、學期	8x2	5,150	82,400	幼兒園半日班學費收入預估學生8人。
	人、學期	112x2	2,955	661,920	幼兒園全日班雜費收入預估學生112人。
	人、學期	8x2	2,745	43,920	幼兒園半日班雜費收入預估學生8人。
	年	1	760	760	配合預算編列至千元，增列進位數760元。

臺北市地方教育發展基金－臺北市松山區三民國民小學

基金來源－雜項收入明細表

中華民國112年度

單位：新臺幣元

科 目	單位	本 年 度 預 算 數			說 明
		數量 業務量	利(費)率	金 額	
合計				407,000	
雜項收入				407,000	較上年度預算數115,000元，增加292,000元。
	年	1	3,600	3,600	中央氣象局補助地震觀測站電費(收支對列)。
	年	1	403,400	403,400	工程圖說、採購說明文件工本費收入及數位學生證、簡訊費收入等。

# 臺北市地方教育發展基金－臺北市松山區三民國民小學

## 基金用途－國民教育計畫明細表

中華民國112年度

單位：新臺幣元

前年度 決算數	上年度 預算數	科 目	本 年 度 預 算 數	說 明
106,408,783	105,440,076	合計	115,549,000	
100,657,134	99,797,276	用人費用	109,148,000	
54,038,041	51,433,860	正式員額薪資	56,587,860	較上年度預算數51,433,860元，增加5,154,000元。
51,718,818	49,081,860	職員薪金	54,595,860	
			37,962,000	教職員50人（含教師40人、專任運動教練1人）（詳用人費用彙計表）（含教育部補助導師費252,000元、專任輔導教師640,000元）。
			7,993,860	教職員8人（幼兒園教師8人）及教保員1人薪金（詳用人費用彙計表）。
			8,640,000	教職員10人薪金（詳用人費用彙計表）（含教育部補助導師費168,000元）。
1,722,523	1,836,000	工員工資	1,476,000	
			732,000	工員2人工資（詳用人費用彙計表）。
			744,000	廚工2人工資（詳用人費用彙計表）。
596,700	516,000	警餉	516,000	校警1人薪金（詳用人費用彙計表）。
1,992,616	1,517,792	聘僱及兼職人員薪資	1,517,792	較上年度預算數1,517,792元，無增減。
1,250,691	813,792	約僱職員薪金	813,792	
			813,792	約僱人員2人薪金（詳聘用及約僱人員明細表）。
741,925	704,000	兼職人員酬金	704,000	
			256,000	補助調整授課特教教師鐘點費，10人*2節*40週=800節，每節320元(教育部補助款)。
			25,600	補助調整授課鐘點費之外聘教師勞、健保及勞退費用(教育部補助款)。
			422,400	教師代課鐘點費：本校編制教師總人數59人，按9分之1計，編列6人，每人220節，總節數6人*220節=1,320節，每節320元。
1,001,764	965,582	超時工作報酬	1,118,831	較上年度預算數965,582元，增加153,249元。
1,001,764	965,582	加班費	1,118,831	
			36,168	不休假出勤加班費。
			111,200	不休假出勤加班費。
			971,463	不休假出勤加班費。

# 臺北市地方教育發展基金－臺北市松山區三民國民小學

## 基金用途－國民教育計畫明細表

中華民國112年度

單位：新臺幣元

前年度 決算數	上年度 預算數	科 目	本 年 度 預 算 數	說 明
12,137,403	13,285,241	獎金	15,124,241	較上年度預算數13,285,241元，增加1,839,000元。
5,574,281	6,268,500	考績獎金	7,772,500	5,034,500 依考績法規定核發之獎金。 1,440,000 依考績法規定核發之獎金。 1,298,000 依考績法規定核發之獎金。
6,563,122	7,016,741	年終獎金	7,351,741	1,092,364 依規定於年節加發之獎金。 1,185,000 依規定於年節加發之獎金。 101,724 約僱人員2人依規定於年節加發之獎金。 4,972,653 依規定於年節加發之獎金。
23,943,053	24,442,056	退休及卹償金	26,162,556	較上年度預算數24,442,056元，增加1,720,500元。
22,995,814	24,331,656	職員退休及離職金	26,080,956	3,990,060 提撥退撫基金。 959,400 提撥退撫基金。 48,816 約僱人員2人提撥離職儲金。 955,080 提撥退撫基金。 20,127,600 退休人員月退休金：50人*33,546元*12月=20,127,600元。
947,239	110,400	工員退休及離職金	81,600	23,040 提撥勞工退休準備金。 58,560 提撥勞工退休準備金。
7,544,257	8,152,745	福利費	8,636,720	較上年度預算數8,152,745元，增加483,975元。
5,572,928	4,673,424	分擔員工保險費	5,021,172	3,365,424 分擔公保、勞保、健保費。 804,228 分擔公保、勞保、健保費。 744,480 分擔公保、勞保、健保費。 107,040 約僱人員2人分擔公保、勞保、健保費。
97,600	243,980	傷病醫藥費	247,620	67,500 健康檢查補助費，15人*4,500元。 176,000 健康檢查補助費，11人*16,000元。 2,400 職業安全衛生健康檢查經費，2人*1,200元。

# 臺北市地方教育發展基金－臺北市松山區三民國民小學

## 基金用途－國民教育計畫明細表

中華民國112年度

單位：新臺幣元

前年度 決算數	上年度 預算數	科 目	本 年 度 預 算 數	說 明
472,882	970,200	員工通勤交通費	1,720 1,043,280	1,720 幼兒園廚工健康檢查補助費，2人*860元。 1,043,280
			75,600	75,600 幼兒園教師上下班交通費，6人*10月*1,260元。
			75,600	75,600 幼兒園教師兼行政人員、教保員及廚工上下班交通費，5人*12月*1,260元。
			126,000	126,000 特教班教師上下班交通費，10人*10月*1,260元。
			30,240	30,240 約僱職員上下班交通費，2人*12月*1,260元。
			327,600	327,600 教師上下班交通費，26人*10月*1,260元。
			408,240	408,240 教師兼行政人員、職工警上下班交通費，27人*12月*1,260元。
1,400,847	2,265,141	其他福利費	2,324,648	2,324,648
			32,000	32,000 約僱職員休假旅遊補助費2人。
			448,000	448,000 休假旅遊補助費。
			32,000	32,000 休假旅遊補助費。
			569,700	569,700 喪葬補助費，3人*5月*37,980元。
			130,520	130,520 結婚補助費，2人*2月*32,630元。
			1,100,428	1,100,428 子女教育補助費。
			12,000	12,000 退休人員三節慰問金，2人*6000元。
3,785,502	3,161,348	服務費用	3,251,000	3,251,000
1,225,158	1,447,766	水電費	1,374,196	1,374,196 較上年度預算數1,447,766元，減少73,570元。
1,171,758	1,383,000	工作場所電費	1,321,000	1,321,000
			3,600	3,600 中央氣象局補助地震觀測站電費(收支對列)。
			477,750	477,750 航空噪音防制設施電費維護費補助(收支對列)。
			309,712	309,712 學生在校作息時間內使用冷氣設備電費，26班*11,912元(新增)。
			529,938	529,938 電費基本費。
53,400	64,766	工作場所水費	53,196	53,196 水費基本費。
27,940	33,170	旅運費	37,820	37,820 較上年度預算數33,170元，增加4,650元。
27,940	33,170	國內旅費	37,820	37,820



# 臺北市地方教育發展基金－臺北市松山區三民國民小學

## 基金用途－國民教育計畫明細表

中華民國112年度

單位：新臺幣元

前年度 決算數	上年度 預算數	科 目	本 年 度 預 算 數	說 明
			32,550	校外教學隨隊人員出差旅費(畢業班級12班以下加3人)，4班+3人=7人*3天*1,550元。
			5,270	教職員工因公出差旅費。
	59,000	印刷裝訂與廣告費	40,000	較上年度預算數59,000元，減少19,000元。
	59,000	印刷及裝訂費	40,000	印製雙語課程相關教材印刷費。
809,974	805,600	修理保養及保固費	974,400	較上年度預算數805,600元，增加168,800元。
254,510	530,000	一般房屋修護費	540,000	
			40,000	教職員停車空間維護費(收支對列)。
			500,000	學校校舍等修理、保養費(31年以上)。
540,139	219,600	機械及設備修護費	298,400	
			200,000	各項教學設備及其他公共用具等之保養費。
			79,200	100學年度停收國民中小學代收代辦費之游泳池水電清潔維護費，現由學校編列預算支應，11班*7,200元。
			19,200	電腦設備維護費(電腦專案計畫)。
15,325	56,000	雜項設備修護費	136,000	
			84,000	各項教學設備及其他公共用具等之保養費。
			52,000	冷氣設備維護費，26班*2,000元(新增)。
285,734	320,584	一般服務費	343,456	較上年度預算數320,584元，增加22,872元。
3,224	5,016	佣金、匯費、經理費及手續費	5,088	委託超商代收學雜費手續費，424人*2學期*6元。
142,510	173,568	計時與計件人員酬金	186,368	
			19,968	閩客語教學支援人員鐘點費之外聘人員勞、健保及勞退費用。
			166,400	閩客語教學支援人員鐘點費，13人*1節*40週*320元。
140,000	142,000	體育活動費	152,000	
			16,000	文康活動費，本校編列教師8人，每人編列2,000元。
			6,000	文康活動費，本校編列契約進用教保員1人、廚工2人，合計3人，每人編列2,000元(上述人員係幼托整合前得編列文康活動費之人員)。

# 臺北市地方教育發展基金－臺北市松山區三民國民小學

## 基金用途－國民教育計畫明細表

中華民國112年度

單位：新臺幣元

前年度 決算數	上年度 預算數	科 目	本 年 度 預 算 數	說 明
			106,000	文康活動費，本校編列教職員工警52人、體操教練1人，合計53人，每人編列2,000元。
			24,000	文康活動費，本校編列教職員10人、約聘僱人員2人，合計12人，每人編列2,000元(特教班教師)。
1,436,696	495,228	專業服務費	481,128	較上年度預算數495,228元，減少14,100元。
1,268,672	302,120	講課鐘點、稿費、出席審查及查詢費	278,120	
			21,600	集中式特教班教材編輯費，3班*12月*600元。
			14,400	分散式資源班教材編輯費，2班*12月*600元。
			14,000	集中式特教班講座鐘點費，7節*2,000元(特教班業務費3班*7,200元，依實際需要移列辦公用品7,600元)。
			4,000	分散式資源班講座鐘點費，2節*2,000元(特教班業務費2班*7,200元，依實際需要移列辦公用品10,400元)。
			1,600	性別平等教育宣導行為人教育課程鐘點費，5節*320元。
			12,000	性別平等教育宣導講座鐘點費，6節*2,000元。
			1,020	性別平等教育宣導撰稿費。
			2,500	性別平等教育宣導調查小組外聘專家出席費元。
			12,000	小田園教育體驗學習內聘講師鐘點費，12節*1,000元。
			8,000	小田園教育體驗學習講座鐘點費，4節*2,000元。
			59,840	體育班集訓、課輔教學鐘點費，1人*187小時*320元(體育班業務費)。
			8,160	邀請專家學者撰寫指導雙語實驗課程分析評估報告撰稿費(一般稿件)，8千字*1,020元。
			54,000	雙語實驗課程學校外聘講座鐘點費，27節*2,000元。

# 臺北市地方教育發展基金－臺北市松山區三民國民小學

## 基金用途－國民教育計畫明細表

中華民國112年度

單位：新臺幣元

前年度 決算數	上年度 預算數	科 目	本 年 度 預 算 數	說 明
			20,000	雙語實驗課程學校內聘講師鐘點費，20節*1,000元。
			5,000	邀請專家學者出席指導雙語實驗課程與活動出席費，2次*2,500元。
			15,000	專業成長內聘講師鐘點費，15節*1,000元。
			4,000	綠屋頂計畫內聘講師鐘點費，4節*1,000元。
			6,000	綠屋頂計畫講座鐘點費，3節*2,000元。
			15,000	專業成長市內外聘講師鐘點費，10節*1,500元。
37,000	38,908	委託檢驗(定)試驗認證費	38,908	
			8,400	飲水機水質檢驗費，7臺*1,200元。
			30,508	消防安全檢測費、建物公共安全檢查簽證及申報費(由班級業務費移列)。
	2,000	試務甄選費	2,000	教師甄選試務費用。
7,334		電腦軟體服務費		
123,690	152,200	其他專業服務費	162,100	
			8,000	學童牙齒檢查費。
			20,000	學生輔導指導費。
			45,000	工作人員午餐指導費，10人*9月*500元。
			5,400	學童午餐指導費，6班*1人*9月*100元(1~2年級任)。
			28,800	學童午餐指導費，8班*1人*9月*400元(5~6年級任)。
			18,900	學童午餐指導費，7班*1人*9月*300元(3~4年級任)。
			36,000	學童午餐指導費，5班*2人*9月*400元(特教班級任)。
1,217,250	1,507,452	材料及用品費	1,530,000	
315,310	417,960	使用材料費	329,628	較上年度預算數417,960元，減少88,332元。
315,310	417,960	設備零件	329,628	
			129,600	班級課桌椅，72人*1,800元(新增)。
			33,000	小田園教育體驗學習食農教育課程使用烹飪設備等。
			45,128	特教班教學教具設備(特教班設備費移列)。

# 臺北市地方教育發展基金－臺北市松山區三民國民小學

## 基金用途－國民教育計畫明細表

中華民國112年度

單位：新臺幣元

前年度 決算數	上年度 預算數	科 目	本 年 度 預 算 數	說 明
			81,900	電腦設備維護及管理費，13班*6,300元(3~6年級)。
			40,000	綠屋頂計畫田園教育平臺植生盆澆灌設備及展示牌等。
901,940	1,089,492	用品消耗	1,200,372	較上年度預算數1,089,492元，增加110,880元。
6,130	18,000	辦公(事務)用品	18,000	
			10,400	分散式資源班文具用品(特教班業務費)。
			7,600	集中式特教班文具用品(特教班業務費)。
37,090	37,460	報章雜誌	29,900	圖書書籍費(教務處)(班級設備費移列)。
23,583	15,000	醫療用品(非醫療院所使用)	15,000	
			15,000	健康中心藥品，30班以下每校基數15,000元。
835,137	1,019,032	其他用品消耗	1,137,472	
			210,840	雙語實驗課程用圖書、文具等教學材料。
			12,000	雙語實驗課程辦公(事務)用品。
			30,000	兒童節慶活動費。
			10,200	教學用教科書，6年級*1,700元。
			124,292	普通班衛生清潔用品及器材等(班級業務費23班*7,200=165,600元，依實際需要移列委託檢驗試驗認證費30,508元及獎勵費用10,800元)。
			290,220	教學材料費，21班*13,820元。
			70,400	運動會材料費及雜支等，按每班300元計算，另加基數62,000元，300元*28班+62,000元=70,400元。
			2,000	國小家長教育成長暨志工培訓雜支。
			30,000	體育班教學材料費及雜支等(體育班業務費)。
			176,160	體育班營養補充品、點心費、參賽餐飲(體育班業務費)。
			105,800	學生活動費，529人*2學期*100元。
			2,880	性別平等教育宣導場地佈置等雜支。
			12,000	小田園教育體驗學習花苗、菜苗、工具組等相關雜支。

# 臺北市地方教育發展基金－臺北市松山區三民國民小學

## 基金用途－國民教育計畫明細表

中華民國112年度

單位：新臺幣元

前年度 決算數	上年度 預算數	科 目	本 年 度 預 算 數	說 明
			400	教師甄選工作人員逾時誤餐盒費用，4人*100元。
			5,000	綠屋頂計畫培養土、種子、有機肥料、花苗、菜苗、雜支等。
			27,640	分散式資源班教學材料費，2班*13,820元。
			27,640	集中式特教班教學材料費，2班*13,820元。
8,000	13,000	租金、償債、利息及相關手續費	8,000	
8,000	8,000	交通及運輸設備租金	8,000	較上年度預算數8,000元，無增減。
8,000	8,000	車租	8,000	國小家長教育成長暨志工培訓辦理參訪、研習活動車費，2輛*4,000元。
	5,000	雜項設備租金		較上年度預算數5,000元，減少5,000元。
	5,000	雜項設備租金		
609,969	706,000	會費、捐助、補助、分攤、照護、救濟與交流活動費	1,357,000	
	10,000	捐助、補助與獎助	10,000	較上年度預算數10,000元，無增減。
	10,000	獎助學員生給與	10,000	教育關懷獎每校推薦1名學生獎助金。
609,969	696,000	補貼、獎勵、慰問、照護與救濟	1,347,000	較上年度預算數696,000元，增加651,000元。
46,903	53,400	獎勵費用	56,400	
			10,800	依「臺北市公立高級中等以下學校獎勵教師獎金發給要點」發放之獎勵，3人*3600元(由班級業務費移列。
			45,600	敬師獎勵活動費，76人*600元。
563,066	642,600	其他補貼、獎勵、慰問、照護與救濟	1,290,600	
			69,700	弱勢學生教科書補助費用，41人*1,700元。
			15,000	本市市民第3胎就讀國小教育補助費，15人*1,000元。
			917,700	清寒學生餐費補助，76人*125日*55元+76人*80日*65元。
			120	配合預算編列至千元，增列進位數120元。
			288,080	補助學校午餐使用有機蔬菜或有機米計畫，277人*40週*26元。
130,928	255,000	其他	255,000	
130,928	255,000	其他支出	255,000	較上年度預算數255,000元，無增減。

# 臺北市地方教育發展基金－臺北市松山區三民國民小學

## 基金用途－國民教育計畫明細表

中華民國112年度

單位：新臺幣元

前年度 決算數	上年度 預算數	科 目	本 年 度 預 算 數	說 明
130,928	255,000	其他	255,000	
			39,000	班級自治費，390人*2學期*50元。
			5,000	退休人員紀念品，1人*5,000元。
			85,000	體育班參賽住宿、交通費及服裝(體育班業務費)。
			126,000	執行學生路隊安全導護費及導護志工保險費，2學期×20週×5日×2次×63元。

# 臺北市地方教育發展基金－臺北市松山區三民國民小學

## 基金用途－學前教育計畫明細表

中華民國112年度

單位：新臺幣元

前年度 決算數	上年度 預算數	科 目	本 年 度 預 算 數	說 明
136,502	227,200	合 計	204,000	
32,602	41,652	服務費用	42,000	
2,326	1,152	一般服務費	1,152	較上年度預算數1,152元，無增減。
2,326	1,152	佣金、匯費、經理費及手續費	1,152	委託超商代收學雜費手續費，96人*2學期*6元。
30,276	40,500	專業服務費	40,848	較上年度預算數40,500元，增加348元。
30,276	40,500	其他專業服務費	40,848	
			4,500	學童午餐指導費，1班*1人*9月*500元(幼兒園)。
			36,000	學童午餐指導費，4班*2人*9月*500元(幼兒園)。
			348	配合預算編列至千元，增列進位數348元。
74,500	45,548	材料及用品費	45,000	
74,500	45,548	使用材料費	45,000	較上年度預算數45,548元，減少548元。
74,500	45,548	設備零件	45,000	幼兒園教具設備(幼兒園設備費移列)。
21,600	44,000	會費、捐助、補助、分攤、照護、救濟與交流活動費	21,000	
21,600	44,000	補貼、獎勵、慰問、照護與救濟	21,000	較上年度預算數44,000元，減少23,000元。
21,600	44,000	其他補貼、獎勵、慰問、照護與救濟	21,000	
			20,160	補助學校午餐使用有機蔬菜或有機米計畫，105人*40週*1次*4.8元。
			840	配合預算編列至千元，增列進位數840元。
7,800	96,000	其他	96,000	
7,800	96,000	其他支出	96,000	較上年度預算數96,000元，無增減。
7,800	96,000	其他	96,000	執行學生路隊安全導護費及導護志工保險費，2學期x20週x5日x2次x60元。

# 臺北市地方教育發展基金－臺北市松山區三民國民小學

## 基金用途－一般行政管理計畫明細表

中華民國112年度

單位：新臺幣元

前年度 決算數	上年度 預算數	科 目	本 年 度 預 算 數	說 明
1,445,104	2,295,724	合 計	2,350,000	
1,884	681,724	用人費用	682,000	
1,884	681,724	超時工作報酬	682,000	較上年度預算數681,724元，增加276元。
1,884	681,724	加班費	682,000	
			660,000	颱風輪值、例假日人力支援及行政業務加班費。
			22,000	颱風輪值及行政業務加班費(統籌業務費)。
1,260,638	1,299,000	服務費用	1,328,000	
659,820	697,584	一般服務費	726,696	較上年度預算數697,584元，增加29,112元。
659,820	697,584	外包費	726,696	
			120,000	消化超額職工(技工1名、工友2名)業務外包費。950518依據北市教人字第09533725200號辦理。
			606,696	校警勞務外包費，1人*12月*50,558元。
529,088	529,416	專業服務費	529,304	較上年度預算數529,416元，減少112元。
529,088	529,416	其他專業服務費	529,304	校園安全機械定點、機動巡邏等保全費用。
71,730	72,000	公共關係費	72,000	較上年度預算數72,000元，無增減。
71,730	72,000	公共關係費	72,000	校長特別費，12月*6,000元。
181,582	314,000	材料及用品費	339,000	
181,582	314,000	用品消耗	339,000	較上年度預算數314,000元，增加25,000元。
181,582	306,750	辦公(事務)用品	335,950	
			335,560	統籌業務費計算如下：普通班19班、特教班3班、體育班2班、附設幼兒園4班，1,290元*15班*12月=232,200元。810元*13班*12月=126,360元，以上合計358,560元，除依實際需求移列加班費22,000元及會費1,000元外，其餘如列數。
			390	配合預算編列至千元，增列進位數390元。
	7,250	服裝	3,050	
			1,100	校警皮鞋，1人*1雙*1,100元。
			400	校警服裝配備，1人*400元。
			50	校警襪子，1雙*50元。
			1,500	校警夏服(成立第38年)，1人*1套*1,500元。
1,000	1,000	會費、捐助、補助、分攤、照	1,000	



# 臺北市地方教育發展基金－臺北市松山區三民國民小學

## 基金用途－一般行政管理計畫明細表

中華民國112年度

單位：新臺幣元

前年度 決算數	上年度 預算數	科 目	本 年 度 預 算 數	說 明
		護、救濟與交流活動費		
1,000	1,000	會費	1,000	較上年度預算數1,000元，無增減。
1,000	1,000	職業團體會費	1,000	護理師1人公會會費(統籌業務費)。

# 臺北市地方教育發展基金－臺北市松山區三民國民小學

## 基金用途－建築及設備計畫明細表

中華民國112年度

單位：新臺幣元

前年度 決算數	上年度 預算數	科 目	本 年 度 預 算 數	說 明
6,026,856	4,828,000	合計	4,492,000	
6,026,856	4,828,000	購建固定資產、無形資產及非理財 目的之長期投資	4,492,000	
933,457	556,000	購建固定資產	956,000	
933,457	556,000	一般建築及設備計畫	956,000	
248,081	51,900	班級設備	330,100	
67,958	31,900	購置機械及設備	51,000	
			28,000	汰換發電機1臺，最大輸出功 率:(kW/rpm) 8.0/3600(總務處)。
			23,000	雙截式割草機1臺(總務處)。
80,000		購置交通及運輸設備	63,600	
			23,600	汰換音樂教室無線麥克風及主 機2組*11,800元。
			40,000	汰換廣播主機1臺(學務處)。
100,123	20,000	購置雜項設備	215,500	
			40,000	新購圖書消毒櫃1臺 ，1700x570x500mm 400L(教務 處)。
			50,000	汰換排球場手動分隔網長19M* 寬6M，1組(學務處)。
			40,000	汰換鐘琴32鍵1臺(學務處)。
			64,500	汰換高音木琴49鍵1臺(學務處) 。
			21,000	汰換地震警報顯示用55吋液晶 電視1臺(學務處)。
	80,000	特殊班設備	34,400	
		購置機械及設備	34,400	
			13,850	視線投影活動箱1個。
			20,550	上下肢運動訓練器1臺。
	80,000	購置雜項設備		
403,694	392,100	資訊設備	559,500	
403,694	392,100	購置機械及設備	559,500	
			25,500	新購筆記型電腦1部(電腦專案 計畫)。
			96,000	汰換網路及資訊周邊設備(電 腦專案計畫)。
			306,000	汰換桌上型電腦(含顯示器)，

臺北市地方教育發展基金－臺北市松山區三民國民小學

基金用途－建築及設備計畫明細表

中華民國112年度

單位：新臺幣元

前年度 決算數	上年度 預算數	科 目	本 年 度 預 算 數	說 明
				12部*25,500元(電腦專案計畫)。
			132,000	汰換平板電腦，11部*12,000元(電腦專案計畫)。
	32,000	幼兒園設備	32,000	
	32,000	購置交通及運輸設備	32,000	
			32,000	綜合擴大機、專業喇叭及麥克風2組*16,000元。
281,682		校園設備		
96,000		購置機械及設備		
185,682		購置雜項設備		
28,666	36,000	購置無形資產	36,000	
28,666	36,000	一般建築及設備計畫	36,000	
28,666	36,000	資訊設備	36,000	
28,666	36,000	購置電腦軟體	36,000	
			36,000	電腦教學軟體費(電腦專案計畫)。
5,064,733	4,236,000	遞延支出	3,500,000	
5,064,733	4,236,000	一般建築及設備計畫	3,500,000	
		因應增班需求教室及知動 教室整修工程	2,500,000	
		遞延修繕房屋建築支出	2,500,000	
			2,287,283	一、施工費。
			166,972	二、委託技術服務費(總包價 法)。
			45,745	三、工程管理費(按施工費約 2%提列)。
		生態池週邊環境整修工程	1,000,000	
		遞延修繕房屋建築支出	1,000,000	
			914,913	一、施工費。
			66,789	二、委託技術服務費(總包價 法)。
			18,298	三、工程管理費(按施工費約 2%提列)。
5,064,733	4,236,000	校園整修工程		
5,064,733	4,236,000	遞延修繕房屋建築支出		

本 頁 空 白

# 預算參考表

# 臺北市地方教育發展基金－臺北市松山區三民國民小學

## 預計平衡表

中華民國112年12月31日

單位：新臺幣千元

110年(前年) 12月31日 決算數	科 目	112年12月31日 預計數	111年12月31日 預計數	比較增減(-)
2,670,078	資產合計	2,671,038	2,669,288	1,750
2,670,078	資產	2,671,038	2,669,288	1,750
4,063	流動資產	5,023	3,273	1,750
4,002	現金	4,962	3,212	1,750
4,002	銀行存款	4,962	3,212	1,750
61	預付款項	61	61	
61	預付費用	61	61	
6,406	投資、長期應收款項、貸墊款及準備金	6,406	6,406	
6,406	準備金	6,406	6,406	
5,590	退休及離職準備金	5,590	5,590	
816	其他準備金	816	816	
2,659,610	其他資產	2,659,610	2,659,610	
2,659,610	什項資產	2,659,610	2,659,610	
758	暫付及待結轉帳項	758	758	
2,658,852	代管資產	2,658,852	2,658,852	
2,670,078	負債及基金餘額合計	2,671,038	2,669,288	1,750
2,669,723	負債	2,669,723	2,669,723	
4,028	流動負債	4,028	4,028	
3,907	應付款項	3,907	3,907	
3,477	應付代收款	3,477	3,477	
430	應付費用	430	430	
121	預收款項	121	121	
121	預收收入	121	121	
2,665,695	其他負債	2,665,695	2,665,695	
2,665,695	什項負債	2,665,695	2,665,695	
1,254	存入保證金	1,254	1,254	
5,590	應付退休及離職金	5,590	5,590	
2,658,852	應付代管資產	2,658,852	2,658,852	
355	基金餘額	1,315	-435	1,750
355	基金餘額	1,315	-435	1,750
355	基金餘額	1,315	-435	1,750
355	累積餘額	1,315	-435	1,750

註：1.信託代理與保證資產(負債)前年度決算數0元，上年度預計數0元，本年度預計數0元。2.或有資產(負債)0元。3.本基金自93年度起，本固定項目分開原則，將屬長期固定帳項，包括固定資產157,104,782元、無形資產66,268元及長期債務0元等，另立帳類管理，未納入本表。

## 臺北市地方教育發展基金一

## 各項費用

中華民國

前年度 決算數	上年度 預算數	計畫別		合計	國民教育計畫
		用途別科目			
114,017,245	112,791,000	合計		122,595,000	115,549,000
100,659,018	100,479,000	用人費用		109,830,000	109,148,000
54,038,041	51,433,860	正式員額薪資		56,587,860	56,587,860
51,718,818	49,081,860	職員薪金		54,595,860	54,595,860
1,722,523	1,836,000	工員工資		1,476,000	1,476,000
596,700	516,000	警餉		516,000	516,000
1,992,616	1,517,792	聘僱及兼職人員薪資		1,517,792	1,517,792
1,250,691	813,792	約僱職員薪金		813,792	813,792
741,925	704,000	兼職人員酬金		704,000	704,000
1,003,648	1,647,306	超時工作報酬		1,800,831	1,118,831
1,003,648	1,647,306	加班費		1,800,831	1,118,831
12,137,403	13,285,241	獎金		15,124,241	15,124,241
5,574,281	6,268,500	考績獎金		7,772,500	7,772,500
6,563,122	7,016,741	年終獎金		7,351,741	7,351,741
23,943,053	24,442,056	退休及卹償金		26,162,556	26,162,556
22,995,814	24,331,656	職員退休及離職金		26,080,956	26,080,956
947,239	110,400	工員退休及離職金		81,600	81,600
7,544,257	8,152,745	福利費		8,636,720	8,636,720
5,572,928	4,673,424	分擔員工保險費		5,021,172	5,021,172
97,600	243,980	傷病醫藥費		247,620	247,620
472,882	970,200	員工通勤交通費		1,043,280	1,043,280
1,400,847	2,265,141	其他福利費		2,324,648	2,324,648
5,078,742	4,502,000	服務費用		4,621,000	3,251,000
1,225,158	1,447,766	水電費		1,374,196	1,374,196
1,171,758	1,383,000	工作場所電費		1,321,000	1,321,000
53,400	64,766	工作場所水費		53,196	53,196
27,940	33,170	旅運費		37,820	37,820
27,940	33,170	國內旅費		37,820	37,820
	59,000	印刷裝訂與廣告費		40,000	40,000
	59,000	印刷及裝訂費		40,000	40,000
809,974	805,600	修理保養及保固費		974,400	974,400

# 臺北市松山區三民國民小學

## 彙計表

112年度

單位：新臺幣元

學前教育計畫	一般行政管理計畫	建築及設備計畫			
204,000	2,350,000	4,492,000			
	682,000				
	682,000				
	682,000				
42,000	1,328,000				



臺北市地方教育發展基金一

各項費用

中華民國

前年度 決算數	上年度 預算數	計畫別		合計	國民教育計畫
		用途別科目			
254,510	530,000	一般房屋修護費		540,000	540,000
540,139	219,600	機械及設備修護費		298,400	298,400
15,325	56,000	雜項設備修護費		136,000	136,000
947,880	1,019,320	一般服務費		1,071,304	343,456
5,550	6,168	佣金、匯費、經理費及手續費		6,240	5,088
659,820	697,584	外包費		726,696	
142,510	173,568	計時與計件人員酬金		186,368	186,368
140,000	142,000	體育活動費		152,000	152,000
1,996,060	1,065,144	專業服務費		1,051,280	481,128
1,268,672	302,120	講課鐘點、稿費、出席審查及查詢費		278,120	278,120
37,000	38,908	委託檢驗(定)試驗認證費		38,908	38,908
	2,000	試務甄選費		2,000	2,000
7,334		電腦軟體服務費			
683,054	722,116	其他專業服務費		732,252	162,100
71,730	72,000	公共關係費		72,000	
71,730	72,000	公共關係費		72,000	
1,473,332	1,867,000	材料及用品費		1,914,000	1,530,000
389,810	463,508	使用材料費		374,628	329,628
389,810	463,508	設備零件		374,628	329,628
1,083,522	1,403,492	用品消耗		1,539,372	1,200,372
187,712	324,750	辦公(事務)用品		353,950	18,000
37,090	37,460	報章雜誌		29,900	29,900
	7,250	服裝		3,050	
23,583	15,000	醫療用品(非醫療院所使用)		15,000	15,000
835,137	1,019,032	其他用品消耗		1,137,472	1,137,472
8,000	13,000	租金、償債、利息及相關手續費		8,000	8,000
8,000	8,000	交通及運輸設備租金		8,000	8,000
8,000	8,000	車租		8,000	8,000
	5,000	雜項設備租金			
	5,000	雜項設備租金			
6,026,856	4,828,000	購建固定資產、無形資產及非理財目的之長期投資		4,492,000	

# 臺北市松山區三民國民小學

## 彙計表

112年度

單位：新臺幣元

學前教育計畫	一般行政管理計畫	建築及設備計畫			
1,152	726,696				
1,152	726,696				
40,848	529,304				
40,848	529,304				
	72,000				
	72,000				
45,000	339,000				
45,000					
45,000					
	339,000				
	335,950				
	3,050				
		4,492,000			

臺北市地方教育發展基金一

各項費用

中華民國

前年度 決算數	上年度 預算數	計畫別	合計	國民教育計畫
		用途別科目		
933,457	556,000	購建固定資產	956,000	
567,652	424,000	購置機械及設備	644,900	
80,000	32,000	購置交通及運輸設備	95,600	
285,805	100,000	購置雜項設備	215,500	
28,666	36,000	購置無形資產	36,000	
28,666	36,000	購置電腦軟體	36,000	
5,064,733	4,236,000	遞延支出	3,500,000	
5,064,733	4,236,000	遞延修繕房屋建築支出	3,500,000	
632,569	751,000	會費、捐助、補助、分攤、照護、救濟 與交流活動費	1,379,000	1,357,000
1,000	1,000	會費	1,000	
1,000	1,000	職業團體會費	1,000	
	10,000	捐助、補助與獎助	10,000	10,000
	10,000	獎助學員生給與	10,000	10,000
631,569	740,000	補貼、獎勵、慰問、照護與救濟	1,368,000	1,347,000
46,903	53,400	獎勵費用	56,400	56,400
584,666	686,600	其他補貼、獎勵、慰問、照護與救濟	1,311,600	1,290,600
138,728	351,000	其他	351,000	255,000
138,728	351,000	其他支出	351,000	255,000
138,728	351,000	其他	351,000	255,000

# 臺北市松山區三民國民小學

## 彙計表

112年度

單位：新臺幣元

學前教育計畫	一般行政管理計畫	建築及設備計畫			
		956,000			
		644,900			
		95,600			
		215,500			
		36,000			
		36,000			
		3,500,000			
		3,500,000			
21,000	1,000				
	1,000				
	1,000				
21,000					
21,000					
96,000					
96,000					
96,000					

# 臺北市地方教育發展基金－臺北市松山區三民國民小學

## 員工人數彙計表

中華民國112年度

單位：人

計 畫 及 項 目	上年度最高可 進用員額數	本年度 增減(-)數	本年度最高可 進用員額數	說 明
合計	71	5	76	
國民教育計畫部分	71	5	76	
職員	63	6	69	
駐衛警	1		1	
技工	3		3	
工友	2	-1	1	
約僱	2		2	

註：1.本表約僱、聘用係指奉准有案之約聘僱人員。

2.外包費編列校警外包1人、消化超額職工業務外包費等，計72萬6,696元。 3.計時與計件人員酬金編列閩客語教學支援人員鐘點費，計18萬6,368元。

本 頁 空 白

臺北市地方教育發展基金一

用人費用

中華民國

計畫及項目	合計	正式 員額 薪資	聘僱 人員 薪資	超時 工作 報酬	津貼	獎 金		
						年終獎金	考績獎金	其他
合計	109,830,000	56,587,860	813,792	1,800,831		7,351,741	7,772,500	
國民教育計畫	109,148,000	56,587,860	813,792	1,118,831		7,351,741	7,772,500	
正式人員	87,134,620	56,587,860		1,082,663		7,250,017	7,772,500	
聘僱人員	1,169,780		813,792	36,168		101,724		
兼任人員	704,000							
其他人員	20,139,600							
一般行政管理計畫	682,000			682,000				
正式人員	682,000			682,000				

註：1.本表兼任人員用人費用，係學校教職員兼課或請假代課鐘點費。2.外包費編列校警外包1人、消化超額職工業務外包費等，計72萬6,696元。3.計時與計件人員酬金編列閩客語教學支援人員鐘點費，計18萬6,368元。

# 臺北市松山區三民國民小學

## 彙計表

112年度

單位：新臺幣元

退休及卹償金		資遣費	福 利 費					提繳費	兼任 人員 用人 費用
退休金	卹償金		分擔 保險費	傷病 醫藥費	提撥 福利金	員工通勤 交通費	其他		
26,162,556			5,021,172	247,620		1,043,280	2,324,648		704,000
26,162,556			5,021,172	247,620		1,043,280	2,324,648		704,000
5,986,140			4,914,132	247,620		1,013,040	2,280,648		
48,816			107,040			30,240	32,000		
20,127,600							12,000		704,000



臺北市地方教育發展基金一

聘用及約僱

中華民國

區分及職稱	人數	擔任工作	聘用或約僱起訖期間	薪點	年需經費
合計	2				1,139,612
約僱人員小計	2				1,139,612
約僱人員(280)	2	協助處理特教班學童生活自理及發生事件等。	112/1/1-112/12/31	280	1,139,612

# 臺北市松山區三民國民小學

## 人員明細表

112年度

單位：新臺幣元

小計	月			離職 儲金	經費來源 及其科目
	折合 金額	勞保 保險費	支 健康 保險費		
33,908	33,908				國民教育計畫

# 臺北市地方教育發展基金－臺北市松山區三民國民小學

## 單位（或計畫）成本分析表

中華民國112年度

單位：新臺幣千元

計 畫 別	單 位	單位成本(元)或 平均利(費)率	數 量	預 算 數	說 明
合計				122,595	
國民教育計畫				115,549	
學前教育計畫				204	
一般行政管理計畫				2,350	
建築及設備計畫				4,492	

# 臺北市地方教育發展基金－臺北市松山區三民國民小學

## 5年來主要業務計畫分析表

中華民國112年度

單位：新臺幣千元

年度及項目	單位	數量	單位成本(元)或 平均利(費)率	金額	說明
(本)年度預算數					
國民教育計畫				115,549	
學前教育計畫				204	
(上)年度預算數					
國民教育計畫				105,440	
學前教育計畫				227	
(前)年度決算數					
國民教育計畫				106,409	
學前教育計畫				137	
(109)年度決算數					
國民教育計畫				81,960	
學前教育計畫				11,526	
(108)年度決算數					
國民教育計畫				82,399	
學前教育計畫				11,818	

# 臺北市地方教育發展基金－臺北市松山區三民國民小學

## 資本資產明細表

中華民國112年度

單位：新臺幣千元

項 目	取得成本 (期初餘額)	以前年度 累計折舊/ 長期投資 評 價	本 年 度 變 動				本年度累計折 舊/長期投資 評價變動數	期末餘額	
			增加		減少				主要增減 原因說明
			金額	類型	金額	類型			
合計	259,911	93,491	992		65		10,176	157,171	
土地改良物	8,554	4,182					524	3,848	
房屋及建築	172,454	27,119					3,103	142,233	
機械及設備	38,909	28,152	645	增置			4,288	7,115	
交通及運輸 設備	10,218	8,524	96	增置			576	1,214	
雜項設備	29,680	25,515	216	增置			1,685	2,695	
電腦軟體	96		36	增置	65	無形資 產攤銷		66	