

中華民國 113 年度

4-0501402

臺北市總預算案

臺北市政府教育局主管

臺北市地方教育發展基金

臺北市松山區民生國民小學附屬單位預算之分預算

(特別收入基金)

臺北市松山區民生國民小學編

臺北市地方教育發展基金－臺北市松山區民生國民小學

目 次

中華民國113年度

一、財務摘要	第 1 頁
二、業務計畫及預算概要	第 3 -11 頁
三、預算主要表	
(一) 基金來源、用途及餘絀預計表	第 13 頁
(二) 現金流量預計表	第 14 頁
四、預算明細表	
(一) 基金來源－服務收入明細表	第 15 頁
(二) 基金來源－財產處分收入明細表	第 16 頁
(三) 基金來源－其他財產收入明細表	第 17 頁
(四) 基金來源－公庫撥款收入明細表	第 18 頁
(五) 基金來源－雜項收入明細表	第 19 頁
(六) 基金用途－國民教育計畫明細表	第 20 -28 頁
(七) 基金用途－一般行政管理計畫明細表	第 29 -30 頁
(八) 基金用途－建築及設備計畫明細表	第 31 -32 頁
五、預算參考表	
(一) 預計平衡表	第 33 頁
(二) 各項費用彙計表	第 34 -39 頁
(三) 員工人數彙計表	第 40 頁
(四) 用人費用彙計表	第 42 -43 頁
(五) 聘用及約僱人員明細表	第 44 -45 頁
(六) 單位（或計畫）成本分析表	第 46 頁
(七) 5年來主要業務計畫分析表	第 47 頁
(八) 資本資產明細表	第 48 頁

臺北市地方教育發展基金－臺北市松山區民生國民小學

財務摘要

中華民國113年度

單位：新臺幣千元

項 目	本 年 度	上 年 度	比較增減數	%
經營成績：				
基金來源	229,145	230,738	-1,593	-0.69
基金用途	231,372	235,606	-4,234	-1.80
賸餘(短絀)	-2,227	-4,868	2,641	--
餘絀情形：				
基金餘額	2,180	4,407	-2,227	-50.53
現金流量(註)：				
現金及約當現金之淨增(減)	-2,227	-4,868	2,641	--

附註：現金流量係採現金及約當現金基礎，包括現金及自投資日起3個月內到期或清償之債權證券。

本 頁 空 白

業務計畫及預算概要

臺北市地方教育發展基金－臺北市松山區民生國民小學

業務計畫及預算概要

中華民國 113 年度

壹、基金概況

一、設立宗旨及願景：

- (一) 本校遵照憲法第 158 條及 160 條規定，教育文化應發展國民之民族精神、自治精神，國民道德與健全體格、科學及生活智能，以培養八大學習領域及十大基本能力。
- (二) 本校自 91 年度起依教育經費編列與管理法第 13 條規定設置「臺北市地方教育發展基金」，以促進教育健全發展，提昇教育經費運用績效。
- (三) 本校秉持「五育均衡，全人教育」的理念，以多元機會、創新作為、前瞻視野，藉由全面品管的系統運作，期盼學生「想學、能學、樂學、學會」，教師「想教、能教、樂教、教會」，行政與家長「願付出、能力行、樂支持」，親師生皆能臻至學校願景：「知行合一，多元展能」，成為樂「體驗」、願「學習」、愛「服務」、能「關懷」的「優雅民生人」。

二、施政重點：

- (一) 開啟多元智慧：尊重每個學生獨特的個性，以多元智慧的觀點協助他找到生命的亮點，肯定天生我才必有用，能知於學，樂於學。
- (二) 培養生活能力：培養學生帶得走的公民關鍵能力，強化自我管理、閱讀理解、理性批判、問題解決、奉獻服務、溝通表達等核心素養。
- (三) 蘊育人文情懷：在溫馨開放的校園文化中，孕育人文情懷，學會尊重、包容；建構生命的價值、完成人性的開展。
- (四) 建置溫馨民主的校園文化：
 1. 以參與式管理、落實行政、教師會、家長會三者的良性互動。
 2. 以學生第一，教學優先的觀念提昇行政服務效率。
 3. 秉持「自發、互動、共好」理念，落實校園民主和諧風氣。
- (五) 推動適性教學：
 1. 落實校本課程理念，採多元化、活潑化的教學及評量。
 2. 運用校內、外資源，加強多元學習能力。
 3. 關懷相對弱勢學生之教學及輔導。
 4. 推動行動學習，充實學生運用資訊之知能，並提昇教師運用學習載具教學之能力。

臺北市地方教育發展基金－臺北市松山區民生國民小學

業務計畫及預算概要

中華民國 113 年度

(六) 辦理發展性的訓輔活動：

1. 辦理各項活動、競賽及展演。
2. 推動校內外學習服務。
3. 發展績優社團及校隊，羽球、桌球、巧固球、籃球、弦樂、國樂、合唱等。
4. 加強新興領域教育的辦理，並融入各科教學以收成效。

三、組織概況：

本校設置校長 1 人，綜理全校校務，下設教務處、學生事務處、總務處、輔導室、會計室及人事室等單位。

內部分層業務如下：

(一) 教務處：秉承校長之命，辦理全校教務事項。

1. 教學組：掌理課程編排、課業考查、學藝競賽、差假教師調代課及缺補課之查核等事項。
2. 課程研發組：籌畫教學研究會議、教學研究進修，規畫辦理九年一貫課程與教學研究，推動本校特色課程及教案計畫等事項。
3. 設備組：掌理教科書編選、教學用具之管理、保管及出版學校刊物等事項。
4. 資訊組：掌理電腦設備及區域網路之管理、保管等事項。

(二) 學生事務處：秉承校長之命，辦理全校學生事務事項。

1. 學生活動組：掌理訓育計畫之擬定及辦理各類訓育等活動。
2. 體育組：掌理學生體育活動、體格鍛鍊等事項。
3. 生教組：掌理學生日常生活常規，辦理交通導護各項事項。
4. 衛生組：掌理健康檢查，個人及環境衛生檢查、保健等事項。

(三) 總務處：秉承校長之命，辦理全校總務事項。

1. 事務組：掌理校舍、校具、財產、物品採購保管、工程發包、監工及驗收。
2. 文書組：掌理文件收發登錄、撰擬繕校、典守學校印信、檔案保管、整理各項會議紀錄及校史等事項。
3. 出納組：掌理現金、零用金、票據、契約之保管等收支事項，辦理員工薪津發放及各項扣繳單據證明等。

(四) 輔導室：秉承校長之命，辦理全校學生學習輔導、生活輔導、生

臺北市地方教育發展基金－臺北市松山區民生國民小學

業務計畫及預算概要

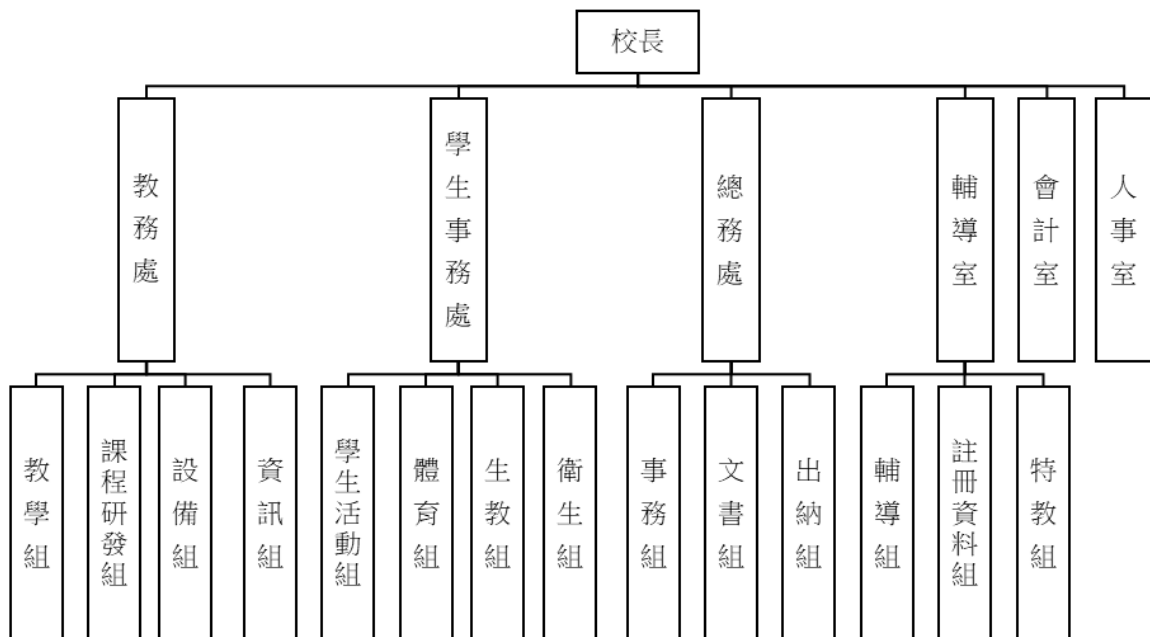
中華民國 113 年度

涯輔導等事項。

- 1.輔導組：掌理學生個案建立、學習輔導、生活輔導、生涯輔導及性別平等教育、親職教育等事項。
- 2.註冊資料組：掌理註冊、編班、轉學、學籍保管、各項獎助金補助及成績考查等有關學籍事項及辦理輔導資料搜集建檔、組訓愛心家長、實施測驗、社區人力整合、出版親職刊物等事項。
- 3.特教組：擬訂特殊教育計畫章則、親師輔導諮詢、特教班甄選鑑別、實施各項診斷測驗、特教兒童追蹤輔導等事項。

(五)會計室：秉承上級主計機關之監督與指導，並受校長之指揮，依法辦理歲計、會計、統計等事項。

(六)人事室：秉承上級人事機關之監督與指導，並受校長之指揮，依法辦理人事管理查核等事項。



四、基金歸類及屬性：

本校地方教育發展基金依據教育經費編列與管理法第 13 條規定設置，本基金為預算法第 4 條第 1 項第 2 款第 5 目所定之特別收入基金，以本府教育局為管理機關。

臺北市地方教育發展基金－臺北市松山區民生國民小學

業務計畫及預算概要

中華民國 113 年度

貳、業務計畫

一、基金來源：

單位：新臺幣千元

業務計畫	本年度預算數	實施內容
勞務收入	15	本年度預計辦理教師甄選報名費收入。
財產收入	1,067	本年度預計辦理財產報廢變賣之殘值收入、教職員工停車收入、校園場地開放等收入。
政府撥入收入	227,329	本年度預計由公庫撥入數。
其他收入	734	本年度預計刷卡簡訊費、數位學生證補卡及中央氣象局設置監測儀器電費分攤等收入。

二、基金用途：

單位：新臺幣千元

業務計畫	本年度預算數	實施內容
國民教育計畫	225,961	本年度預計辦理教學事項為： 1. 各項教學、學生事務、圖書及輔導等業務。 2. 新購教具、圖書等各科教學設備，充實各科教材及用具。 3. 革新教學方法，提高教學效能。 4. 教師甄選業務、指定活動等項目。
一般行政管理計畫	3,996	本年度預計辦理事項為： 1. 綜理學校總務、人事、會計等業務。 2. 配合校務推動行政處室支援工作，進而增進校務運作。
建築及設備計畫	1,415	本年度預計辦理事項為： 購置各學科教學課程所需教學設備、圖書館典藏之圖書。

參、預算概要

一、基金來源及用途之預計：

(一) 本年度基金來源：

服務收入 1 萬 5 千元、財產處分收入 4 萬元、其他財產收入 102 萬 7

臺北市地方教育發展基金－臺北市松山區民生國民小學

業務計畫及預算概要

中華民國 113 年度

千元、公庫撥款收入 2 億 2,732 萬 9 千元、雜項收入 73 萬 4 千元，本年度基金來源 2 億 2,914 萬 5 千元，較上年度預算數 2 億 3,073 萬 8 千元，減少 159 萬 3 千元，約 0.69%，主要係公庫撥款收入減少所致。

(二) 本年度基金用途：

國民教育計畫 2 億 2,596 萬 1 千元，一般行政管理計畫 399 萬 6 千元，建築及設備計畫 141 萬 5 千元，本年度基金用途 2 億 3,137 萬 2 千元，較上年度預算數 2 億 3,560 萬 6 千元，減少 423 萬 4 千元，約 1.80%，主要係營建及修建工程減少所致。

二、基金餘絀之預計：

本年度基金來源及用途相抵後，差短 222 萬 7 千元，較上年度預算數差短 486 萬 8 千元，減少 264 萬 1 千元，將移用以前基金餘額支應。

三、現金流量之預計：

本年度業務活動淨現金流出 222 萬 7 千元。

四、補辦預算事項：詳補辦預算明細表

(一) 固定資產之建設改良擴充 38 萬 9 千元

- 1.111 年度教育部補助資優班充實教材教具及設施設備經費 20 萬元。
- 2.111 年度教育部補助教學訪問教師課程與教學發展設備經費 3 萬 8 千元。
- 3.112 年度教育部獎勵國民中小學推動閱讀績優學校團體及個人評選閱讀磐石學校獎金 15 萬 1 千元。

臺北市地方教育發展基金 – 臺北市松山區民生國民小學

業務計畫及預算概要

中華民國 113 年度

肆、以前年度計畫實施成果概述：

一、前（111）年度計畫實施成果概述：

業務計畫	實施概況	實施成果
勞務收入	本年度預計辦理教師甄選報名費收入。	本年度未收取教師甄選報名費。
財產收入	本年度預計辦理財產報廢變賣之殘值收入、教職員工停車收入、校園場地開放等收入。	本年度已辦理收取財產報廢變賣殘值收入 2 萬 1 千元、教職員工停車收入 5 萬 7 千元、校園場地開放收入 31 萬 3 千元等。
政府撥入收入	本年度預計由公庫撥入數。	本年度已收公庫撥入數 2 億 3,571 萬 8 千元及教育部之補助計畫 136 萬 6 千元。
其他收入	本年度預計刷卡簡訊費、數位學生證補卡等收入及中央氣象局設置監測儀器電費分攤收入。	本年度已收取結清舊制勞工退休金帳戶 267 萬 8 千元、社團及各校隊行政費、冷氣費賸餘款繳庫等收入 64 萬元。
國民教育計畫	本年度預計辦理教學事項為： <ol style="list-style-type: none"> 1. 辦理各項教學、學生事務、圖書及輔導等業務。 2. 新購教具、圖書等各科教學設備，充實各科教材及用具。 3. 革新教學方法，提高教學效能。 4. 辦理教師甄選、指定活動等項目。 	本年度完成各項教學事項： <ol style="list-style-type: none"> 1. 辦理各項教學、學生事務、圖書及輔導等業務。 2. 新購教學用具及圖書等設備，充實各科教材及用具。 3. 規劃多元豐富的社團活動，重視品格教育並推動教育111，讓學生能適性揚才、多元展能。 4. 申辦課程先鋒計畫，實踐素養導向的課程設計與教學實施。並推動全校教師公開授課、觀課，激勵教學典範學習，落實專業對話，確保教師教學及學生學習

臺北市地方教育發展基金 - 臺北市松山區民生國民小學

業務計畫及預算概要

中華民國 113 年度

		品質。
一般行政管理計畫	本年度預計辦理事項為： 1. 綜理學校總務、人事、會計等業務。 2. 配合校務推動行政處室支援工作，進而增進校務運作。	綜理學校總務、人事、會計等業務，並配合校務推動行政處室支援工作，進而增進校務運作，達成預期目標。
建築及設備計畫	本年度預計辦理事項為： 1. 購置各學科教學課程所需教學設備。 2. 辦理 A 棟 F 棟連接道屋頂防漏工程。 3. 辦理行政樓廁所改善工程。 4. 購置及安裝運動場域照明燈具。 5. 辦理自來水管汰換工程。	本年度已辦理事項為： 1. 購置各學科教學課程所需教學設備。 2. 辦理 A 棟 F 棟連接道屋頂防漏工程。 3. 辦理行政樓廁所改善工程。 4. 購置及安裝運動場域照明燈具。 5. 辦理自來水管汰換工程。

二、上年度已過期間（112 年 1 月 1 日至 6 月 30 日止）計畫實施成果概述：

業務計畫	實施概況	實施成果
勞務收入	本年度截至 6 月 30 日止預計辦理教師甄選報名費等收入。	本年度截至 6 月 30 日止未收取教師甄選報名費。
財產收入	本年度截至 6 月 30 日止預計辦理財產報廢變賣之殘值收入、教職員工停車收入、校園場地開放等收入。	本年度截至 6 月 30 日止已辦理收取教職員工停車收入 2 萬 9 千元及校園場地開放收入 93 萬 5 千元。
政府撥入收入	本年度截至 6 月 30 日止預計公庫撥入數。	本年度截至 6 月 30 日止已收取公庫撥入數 1 億 2,735 萬 3 千元及教育部之補助計畫 155 萬 6 千元。
其他收入	本年度截至 6 月 30 日止預計收取刷卡簡訊費、數位學生證補卡等收入及中央氣象局設置監測儀器電費分攤收入。	本年度截至 6 月 30 日止已收取數位學生證補卡收入、中央氣象局設置監測儀器電費分攤等收入 1 萬 8 千元。
國民教育計畫	本年度截至 6 月 30 日止預	本年度截至 6 月 30 日止已

臺北市地方教育發展基金 - 臺北市松山區民生國民小學

業務計畫及預算概要

中華民國 113 年度

	<p>計辦理教學事項為：</p> <ol style="list-style-type: none"> 1. 辦理各項教學、學生事務、圖書及輔導等業務。 2. 新購教具、圖書等各科教學設備，充實各科教材及用具。 3. 革新教學方法，提高教學效能。 4. 辦理教師甄選、指定活動等項目。 	<p>完成教學事項：</p> <ol style="list-style-type: none"> 1. 辦理各項教學、學生事務、圖書及輔導等業務。 2. 新購教學用具及圖書等設備，充實各科教材及用具。 3. 規劃多元豐富的社團活動，重視品格教育並推動教育111，讓學生能適性揚才、多元展能。 4. 申辦課程先鋒計畫，建立核心團隊共同引領以實踐素養導向的課程設計與教學實施。 5. 推動全校教師公開授課、觀課，激勵教學典範學習，落實專業對話，確保教師教學及學生學習品質。
一般行政管理計畫	<p>本年度截至 6 月 30 日止預計辦理事項為：</p> <ol style="list-style-type: none"> 1. 綜理學校總務、人事、會計等業務。 2. 配合校務推動行政處室支援工作，進而增進校務運作。 	<p>持續辦理學校總務、人事、會計等業務，並配合校務推動行政處室支援工作，進而增進校務運作，以達成預期目標。</p>
建築及設備計畫	<p>本年度截至 6 月 30 日止預計辦理事項為：</p> <ol style="list-style-type: none"> 1. 購置各學科教學課程所需教學設備招標作業。 2. 辦理教學樓(3號梯)廁所整修工程之建築師及工程招標作業。 	<ol style="list-style-type: none"> 1. 購置各學科教學課程所需教學設備招標作業。 2. 辦理教學樓(3號梯)廁所整修工程之建築師及工程招標作業。

臺北市地方教育發展基金－臺北市松山區民生國民小學

補辦預算明細表

中華民國113年度

單位：新臺幣元

項 目	金額	辦理年度	說 明
合計	389,000		
固定資產之建設改良擴充	389,000		
購置機械及設備	200,000	111	教育部補助資優班充實教材教具及設施設備經費。
大屏螢幕(觸控電視)	200,000		
購置雜項設備	38,000	111	教育部補助教學訪問教師課程與教學發展設備經費。
多功能直播機	38,000		
購置機械及設備	101,000	112	教育部獎勵國民中小學推動閱讀績優學校團體及個人評選閱讀磐石學校獎金。
繪圖機	101,000		
購置雜項設備	50,000	112	
圖書及非書資料	50,000		教育部獎勵國民中小學推動閱讀績優學校團體及個人評選閱讀磐石學校獎金。

備註：各基金依預算法第88條規定補辦預算，應確係不及編入年度預算，且因經營環境發生重大變遷或正常業務(含執行中央補助款項目)之確實需要，並經主管機關核轉本府核准先行辦理者；不具急迫性之事項，仍應儘可能納入預算辦理。

本 頁 空 白

預算主要表

臺北市地方教育發展基金－臺北市松山區民生國民小學

基金來源、用途及餘絀預計表

中華民國113年度

單位：新臺幣千元

前年度決算數	項 目	本年度預算數	上年度預算數	比較增減（－）
240,794	基金來源	229,145	230,738	-1,593
	勞務收入	15	15	
	服務收入	15	15	
392	財產收入	1,067	1,067	
21	財產處分收入	40	40	
371	其他財產收入	1,027	1,027	
237,084	政府撥入收入	227,329	229,422	-2,093
235,718	公庫撥款收入	227,329	229,422	-2,093
1,366	政府其他撥入收入			
3,318	其他收入	734	234	500
3,318	雜項收入	734	234	500
240,439	基金用途	231,372	235,606	-4,234
222,281	國民教育計畫	225,961	224,336	1,625
3,952	一般行政管理計畫	3,996	3,955	41
14,207	建築及設備計畫	1,415	7,315	-5,900
355	本期賸餘(短絀)	-2,227	-4,868	2,641
8,920	期初基金餘額	4,407	6,452	-2,045
9,275	期末基金餘額	2,180	1,584	596

註：前年度決算數細數之和與總數或略有出入，係四捨五入關係，以下各表同。

臺北市地方教育發展基金－臺北市松山區民生國民小學

現金流量預計表

中華民國113年度

單位：新臺幣千元

項 目	本 預	年 算	度 數	說 明
業務活動之現金流量				
本期賸餘(短絀)			-2,227	
業務活動之淨現金流入(流出)			-2,227	
其他活動之現金流量				
其他活動之淨現金流入(流出)				
現金及約當現金之淨增(淨減)			-2,227	
期初現金及約當現金			19,712	
期末現金及約當現金			17,485	

註：本表係採現金及約當現金基礎，包括現金及自投資日起3個月內到期或清償之債權證券。

預算明細表

臺北市地方教育發展基金－臺北市松山區民生國民小學

基金來源－服務收入明細表

中華民國113年度

單位：新臺幣元

科目	單位	本年度預算數			說明
		數量 業務量	利(費)率	金額	
合計				15,000	
服務收入	人	50	300	15,000	較上年度預算數15,000元，無增減。
				15,000	教師甄選報名費收入。

臺北市地方教育發展基金－臺北市松山區民生國民小學

基金來源－財產處分收入明細表

中華民國113年度

單位：新臺幣元

科目	單位	本年度預算數			說明
		數量 業務量	利(費)率	金額	
合計				40,000	
財產處分收入	年	1	40,000	40,000	較上年度預算數40,000元，無增減。 財產報廢變賣收入。

臺北市地方教育發展基金－臺北市松山區民生國民小學

基金來源－其他財產收入明細表

中華民國113年度

單位：新臺幣元

科 目	單位	本 年 度 預 算 數			說 明
		數量 業務量	利(費)率	金 額	
合計				1,027,000	
其他財產收入				1,027,000	較上年度預算數1,027,000元，無增減。
	年	1	1,000,000	1,000,000	活動中心場地出借收入(收支對列)。
	年	1	27,000	27,000	教職員工停車收入(收支對列)。

臺北市地方教育發展基金－臺北市松山區民生國民小學

基金來源－公庫撥款收入明細表

中華民國113年度

單位：新臺幣元

科 目	單位	本 年 度 預 算 數			說 明
		數量 業務量	利(費)率	金 額	
合計				227,329,000	
公庫撥款收入	年	1	227,329,000	227,329,000	較上年度預算數229,422,000元， 減少2,093,000元。 市府補助款。

臺北市地方教育發展基金－臺北市松山區民生國民小學

基金來源－雜項收入明細表

中華民國113年度

單位：新臺幣元

科 目	單位	本 年 度 預 算 數			說 明
		數量 業務量	利(費)率	金 額	
合計				734,000	
雜項收入				734,000	較上年度預算數234,000元，增加500,000元。
	年	1	4,000	4,000	中央氣象局設置監測儀器電費分攤(收支對列)。
	年	1	730,000	730,000	補發數位學生證及刷卡簡訊費收入等。

臺北市地方教育發展基金－臺北市松山區民生國民小學

基金用途－國民教育計畫明細表

中華民國113年度

單位：新臺幣元

前年度 決算數	上年度 預算數	科 目	本 年 度 預 算 數	說 明
222,280,604	224,336,000	合計	225,961,000	
212,469,875	212,838,000	用人費用	214,995,000	
110,095,133	98,550,000	正式員額薪資	108,102,120	較上年度預算數98,550,000元，增加9,552,120元。
110,077,825	98,550,000	職員薪金	108,102,120	
			101,382,120	教師及職員113人薪金(詳用人費用彙計表)(含教育部補助導師費636,000元及專任輔導教師1,280,000元)。
			6,720,000	教師8人薪金(詳用人費用彙計表)(含教育部補助導師費48,000元)。
17,308		工員工資		工員1人工資(詳用人費用彙計表)。
1,896,262	1,762,104	聘僱及兼職人員薪資	1,844,616	較上年度預算數1,762,104元，增加82,512元。
609,120	610,104	聘用人員薪金	635,016	專任輔導人員1人薪金(詳聘用及約僱人員明細表)(教育部補助635,016元)。
1,287,142	1,152,000	兼職人員酬金	1,209,600	
			5,376	性別平等教育宣導活動行為人8小時性平課程鐘點費，16節*336元。
			960,960	教師代課鐘點費，本校編制教師總人數109人，按9分之1計，編列13人，每人220節，總節數13人x220節=2,860節，每節336元。
			215,040	補助調整授課特教教師鐘點費(教育部補助款)，8人*2節*40週*336元。
			21,504	補助調整授課鐘點費之外聘教師勞、健保及勞退費用(教育部補助款)。
			6,720	小田園教育體驗實習計畫田園教學鐘點費，20節*336元。
1,323,768	973,930	加(夜)班費	1,044,336	較上年度預算數973,930元，增加70,406元。
	27,000	延長工時加班費	27,000	
			1,850	教師甄選工作人員加班費。
			9,250	場地清潔工作人員加班費(收支對列)。
			1,100	教師專業成長人員逾時加班費。
			14,800	專任輔導人員逾時加班費。
1,323,768	946,930	未休假加班費	1,017,336	未休假加班費。
24,440,141	25,409,298	獎金	29,731,437	較上年度預算數25,409,298元，增加4,322,139元。

臺北市地方教育發展基金－臺北市松山區民生國民小學

基金用途－國民教育計畫明細表

中華民國113年度

單位：新臺幣元

前年度 決算數	上年度 預算數	科 目	本 年 度 預 算 數	說 明
11,330,795	13,021,500	考績獎金	16,146,510	
			15,586,510	依考績法規定核發之獎金。
			560,000	依考績法規定核發之獎金。
13,109,346	12,387,798	年終獎金	13,584,927	
			12,665,550	依規定於年節加發之獎金。
			840,000	依規定於年節加發之獎金。
			79,377	專任輔導人員依規定於年節加發之獎金(教育部補助44,984元)。
61,255,233	60,371,760	退休及卹償金	59,545,464	較上年度預算數60,371,760元，減少826,296元。
60,044,841	60,371,760	職員退休及離職金	59,545,464	
			737,100	提撥退撫基金。
			11,214,828	提撥退撫基金。
			38,100	專任輔導人員提撥離職儲金。
			47,555,436	退休人員月退休金，117人*32,479元*12月=45,600,516元；退休遺族遺屬年金(月撫慰金)，10人*16,291元*12月=1,954,920元；合計47,555,436元。
1,210,392		工員退休及離職金		
13,459,338	25,770,908	福利費	14,727,027	較上年度預算數25,770,908元，減少11,043,881元。
10,599,343	8,488,380	分擔員工保險費	9,346,920	
			85,536	專任輔導人員分擔勞保、健保費。
			8,687,196	分擔公保、勞保、健保費。
			574,188	分擔公保、勞保、健保費。
77,200	312,000	傷病醫藥費	312,000	
			144,000	健康檢查補助費，9人* 16,000元。
			162,000	健康檢查補助費，36人* 4,500元。
			6,000	職業安全衛生健康檢查經費，5人*1,200元。
898,402	1,160,460	員工通勤交通費	1,123,380	
			14,400	專任輔導人員上下班交通費，1人*12月* 1,200元。
			18,900	特教教師上下班交通費，3人*10月* 630元。

臺北市地方教育發展基金－臺北市松山區民生國民小學

基金用途－國民教育計畫明細表

中華民國113年度

單位：新臺幣元

前年度 決算數	上年度 預算數	科 目	本 年 度 預 算 數	說 明
			60,000	特教教師上下班交通費，5人*10月* 1,200元。
			68,040	行政教師上下班交通費，9人*12月*630元。
			68,040	職員上下班交通費，9人*12月* 630元。
			226,800	教師上下班交通費，36人*10月*630元。
			57,600	職員上下班交通費，4人*12月* 1,200元。
			552,000	教師上下班交通費，46人*10月*1,200元。
			57,600	行政教師上下班交通費，4人*12月* 1,200元。
1,884,393	15,810,068	其他福利費	3,944,727	
			432,000	休假旅遊補助費。
			16,000	專任輔導人員休假旅遊補助費。
			6,000	教職員遺族三節慰問金，1人*6,000元。
			36,000	退休人員三節慰問金，6人*6,000元。
			195,780	結婚補助費，3人*2月*32,630元。
			759,600	喪葬補助費，4人*5月*37,980元。
			2,499,347	子女教育補助費。
5,885,739	5,739,000	服務費用	6,119,000	
1,506,404	1,800,548	水電費	1,793,733	較上年度預算數1,800,548元，減少6,815元。
1,275,205	1,547,000	工作場所電費	1,547,441	
			40,000	場地開放電費(收支對列)。
			4,000	中央氣象局設置監測儀器電費分攤(收支對列)。
			760,836	學生在校作息時間內使用冷氣設備電費，57班*13,348元。
			742,605	電費基本費。
231,199	253,548	工作場所水費	246,292	
			230,292	水費基本費。
			16,000	場地開放水費(收支對列)。
66,924	71,380	旅運費	76,030	較上年度預算數71,380元，增加4,650元。
66,924	71,380	國內旅費	76,030	
			5,040	專任輔導人員短程車資。
			10,540	教職員工因公出差旅費。
			60,450	校外教學隨隊人員出差旅費，13人*3天*1,

臺北市地方教育發展基金－臺北市松山區民生國民小學

基金用途－國民教育計畫明細表

中華民國113年度

單位：新臺幣元

前年度 決算數	上年度 預算數	科 目	本 年 度 預 算 數	說 明
				550元。
		印刷裝訂與廣告費	40,000	較上年度預算數0元，增加40,000元。
		印刷及裝訂費	40,000	雙語教育教材印刷及裝訂費(新增)。
1,693,807	2,706,150	修理保養及保固費	2,720,150	較上年度預算數2,706,150元，增加14,000元。
		一般房屋修護費	1,500,200	
1,194,677	1,482,000		300,000	場地開放相關房屋修護費(收支對列)。
			27,000	停車場管理場地維護費(收支對列)(新增)。
			1,173,200	校舍及其他建築物等修理，2學期*586,600元。
		機械及設備修護費	238,600	
115,240	238,800		201,600	游泳池水電清潔維護費，28班*7,200元。
			37,000	電腦設備維護費(電腦專案計畫)。
		雜項設備修護費	981,350	
383,890	985,350		385,000	教學設備及其他公用用具等之保養，2學期*192,500元。
			114,000	冷氣設備維護費，57班*2,000元。
			482,350	場地開放相關設備保養費(收支對列)。
		一般服務費	795,017	較上年度預算數672,372元，增加122,645元。
		佣金、匯費、經理費及手續費	14,400	委託超商代收學雜費手續費，1,200人*2學期*6元。
6,172	14,772	外包費	50,124	場地開放清潔外包費(收支對列)。
36,960	50,000	計時與計件人員酬金	364,493	
696,300	361,600		41,933	閩客語教學支援人員鐘點費之外聘人員勞、健保及勞退費用。
			322,560	閩客語教學支援人員鐘點費，24人*1節*40週*336元。
		體育活動費	366,000	
246,800	246,000		36,000	文康活動費，本校編列職員12人，每人編列3,000元。
			303,000	文康活動費，本校編列教職員101人，每人編列3,000元。
			24,000	文康活動費，本校編列教職員8人，每人編列3,000元。

臺北市地方教育發展基金－臺北市松山區民生國民小學

基金用途－國民教育計畫明細表

中華民國113年度

單位：新臺幣元

前年度 決算數	上年度 預算數	科 目	本 年 度 預 算 數	說 明
1,632,372	488,550	專業服務費	3,000	文康活動費，本校編列專任輔導人員1人，每人編列3,000元。
			694,070	較上年度預算數488,550元，增加205,520元。
857,588	132,300	講課鐘點、稿費、出席審查及查詢費	331,120	
			14,400	資優班教材編輯費，2班*12月 x 600元。
			14,400	資源班教材編輯費，2班*12月 x 600元。
			12,000	資源班外聘訓練講授鐘點費，6節*2,000元。
			10,000	資優班外聘訓練講授鐘點費，5節*2,000元。
			2,000	性別平等教育宣導活動內聘講師鐘點費，2節*1,000元。
			6,000	性別平等教育宣導活動外聘講師鐘點費，3節*2,000元。
			4,000	性別平等教育校園性別事件調查撰搞費。
			7,500	性別平等教育校園性別事件調查出席費3人次。
			20,000	小田園教育體驗實習計畫田園教學外聘講師鐘點費，10節*2,000元。
			10,000	教師專業成長內聘訓練講授鐘點費，10節*1,000元。
			16,000	教師專業成長外聘訓練講授鐘點費，8節*2,000元。
			6,000	家長教育成長暨志工培訓外聘訓練講授鐘點費，3節*2,000元。
			3,000	家長教育成長暨志工培訓內聘訓練講授鐘點費，3節*1,000元。
			12,000	雙語教育外聘訓練講授鐘點費，6節*2,000元(新增)。
			20,000	雙語教育內聘訓練講授鐘點費，20節*1,000元(新增)。
			15,000	雙語教育外聘講師鐘點費，10節*1,500元(新增)。
			24,300	雙語夏令營教師鐘點費，54節*450元(新

臺北市地方教育發展基金－臺北市松山區民生國民小學

基金用途－國民教育計畫明細表

中華民國113年度

單位：新臺幣元

前年度 決算數	上年度 預算數	科 目	本 年 度 預 算 數	說 明
				增)。
			15,000	雙語教育外聘專家出席費，6次*2,500元(新增)。
			107,520	雙語教育課程協同教學鐘點費，8人*40節*336元(新增)。
			12,000	圖書館教育輔導團外聘講座鐘點費，6節*2,000元。
134,600	88,700	委託檢驗(定)試驗認證費	101,200	
			18,000	飲水機水質檢驗費，15臺*1,200元。
			83,200	建物公共安全檢查簽證及申報費、消防安全檢測費、水質檢測費等(班級業務費)。
	5,150	試務甄選費	5,150	教師甄選試務費用。
446,384		電腦軟體服務費		
193,800	262,400	其他專業服務費	256,600	
			50,000	場地開放保全費(收支對列)。
			20,000	學生輔導指導費。
			43,200	工作人員午餐指導費，12人*9月*400元。
			68,400	5、6年級學童午餐指導費，19班*1人*9月*400元。
			48,600	3、4年級學童午餐指導費，18班*1人*9月*300元。
			12,000	學童牙齒檢查費。
			14,400	1、2年級學童午餐指導費，16班*1人*9月*100元。
2,537,613	3,950,000	材料及用品費	2,586,000	
566,078	2,117,340	使用材料費	814,976	較上年度預算數2,117,340元，減少1,302,364元。
			814,976	
566,078	2,117,340	設備零件	814,976	
			49,876	場地開放相關設備費(收支對列)。
			468,000	班級課桌椅，260人*1,800元。
			233,100	電腦設備維護及管理費，37班*6,300元。
			36,000	梯形桌(有層板)，9張*4,000元(由班級設備費移列)(新增)。
			28,000	經典折合式會議桌，4張*7,000元(由班級設備費移列)(新增)。

臺北市地方教育發展基金－臺北市松山區民生國民小學

基金用途－國民教育計畫明細表

中華民國113年度

單位：新臺幣元

前年度決算數	上年度預算數	科 目	本 年 度 預 算 數	說 明
1,971,535	1,832,660	用品消耗	1,771,024	較上年度預算數1,832,660元，減少61,636元。
53,241	500	辦公(事務)用品	500	家長教育成長暨志工培訓材料印刷及文具紙張。
82,563	65,400	報章雜誌	500	
35,793	40,000	醫療用品(非醫療院所使用)	38,000	健康中心醫療用品(53班)，1,000元x23班+15,000元=38,000元。
1,799,938	1,726,760	其他用品消耗	1,732,524	
			2,400	場地開放工作人員逾時誤餐餐盒費用，24人次*100元(收支對列)。
			8,000	教師甄選工作人員逾時誤餐餐盒費用，80人次*100元。
			49,500	綠屋頂計畫相關資材一批。
			40,780	小田園教育體驗實習計畫用園藝資材(如培養土、除蟲用品、肥料、農具及雜支等)。
			41,180	雙語教育教材教具等(新增)。
			10,000	辦理雙語教育研習、座談會或訓練進修等活動工作人員逾時誤餐餐盒費用，100人次*100元(新增)。
			15,000	辦理雙語教育業務事務用品及其他相關雜項支出(新增)。
			38,000	圖書館教育輔導員參加會議及赴各校輔導逾時誤餐餐盒，380人次*100元。
			1,700	教師專業成長會場布置、茶水等費用。
			1,200	教師專業成長工作人員逾時誤餐餐盒費用，12人次*100元。
			2,000	辦理資優班業務事務用品及其他相關雜項支出。
			2,400	辦理資源班業務事務用品及其他相關雜項支出。
			2,400	資優班鑑定安置會議工作人員逾時誤餐餐盒費用，24人次*100元。
			55,280	特教班教學材料費，4班*13,820元。
			500	家長教育成長暨志工培訓會場布置、茶水、照相等。

臺北市地方教育發展基金－臺北市松山區民生國民小學

基金用途－國民教育計畫明細表

中華民國113年度

單位：新臺幣元

前年度 決算數	上年度 預算數	科 目	本 年 度 預 算 數	說 明
			300,000	學生活動經費，辦理各項體育、節慶等專案教育活動，1,500人*2學期*100元。
			124	性別平等教育宣導活動茶水及其他必要費用。
			77,900	國小運動會布置材料、獎牌等費用，300元x53班+62,000元=77,900元。
			50,000	兒童節慶活動費。
			10,200	教學用教科書，6年級*1,700元。
			153,700	專用垃圾袋(班級業務費)，53班*2,900元。
			732,460	教學材料，53班*13,820元。
			137,800	衛生清潔、消毒水(班級業務費)，53班*2,600元。
4,800	5,000	租金、償債、利息及相關手續費	5,000	
4,800	5,000	雜項設備租金	5,000	較上年度預算數5,000元，無增減。
4,800	5,000	雜項設備租金	5,000	
			4,800	電錶月租費(班級業務費)，12月*400元。
			200	配合預算編列至千元，增列進位數200元。
1,154,288	1,522,000	會費、捐助、補助、分攤、照護、救濟與交流活動費	1,942,000	
10,000	10,000	捐助、補助與獎助	10,000	較上年度預算數10,000元，無增減。
10,000	10,000	獎助學員生給與	10,000	教育關懷獎每校推薦1名學生獎助金。
1,144,288	1,512,000	補貼、獎勵、慰問、照護與救濟	1,932,000	較上年度預算數1,512,000元，增加420,000元。
86,400	91,800	獎勵費用	262,000	
			18,000	依「臺北市公立高級中等以下學校獎勵教師獎金發給要點」發放之獎勵，5人*3,600元(班級業務費)。
			244,000	敬師獎勵活動費，122人*2,000元。
1,057,888	1,420,200	其他補貼、獎勵、慰問、照護與救濟	1,670,000	
			510	配合預算編列至千元，增列進位數510元。
			101,000	本市市民第3胎就讀國小教育補助費，101人*1,000元。
			37,400	弱勢學生教科書補助費用，22人*1,700元。

臺北市地方教育發展基金－臺北市松山區民生國民小學

基金用途－國民教育計畫明細表

中華民國113年度

單位：新臺幣元

前年度 決算數	上年度 預算數	科 目	本 年 度 預 算 數	說 明
			458,850	清寒學生餐費補助，38人*125日*55元+38人*80日*65元。
			1,072,240	補助學校午餐使用有機蔬菜或有機米計畫，1031人*40週*26元。
228,289	282,000	其他	314,000	
228,289	282,000	其他支出	314,000	較上年度預算數282,000元，增加32,000元。
228,289	282,000	其他	314,000	
			152,800	班級自治費，1,528人*2學期*50元。
			10,000	退休人員紀念品，2人*5,000元。
			151,200	執行學生路隊安全導護費及導護志工保險費，6人x2學期x20週x5日x2次x63元=151,200元。

臺北市地方教育發展基金－臺北市松山區民生國民小學

基金用途－一般行政管理計畫明細表

中華民國113年度

單位：新臺幣元

前年度 決算數	上年度 預算數	科 目	本 年 度 預 算 數	說 明
3,951,524	3,955,000	合計	3,996,000	
	25,000	用人費用	25,000	
	25,000	加(夜)班費	25,000	較上年度預算數25,000元，無增減。
	25,000	延長工時加班費	25,000	學校工作人員業務逾時加班費。
3,578,221	3,454,000	服務費用	3,510,000	
59,089	94,232	郵電費	94,232	較上年度預算數94,232元，無增減。
59,089	94,232	電話費	94,232	行政處室電話費(統籌業務費)。
3,154,732	2,661,392	一般服務費	2,717,864	較上年度預算數2,661,392元，增加56,472元。
2,206		佣金、匯費、經理費及手續費		
3,152,526	2,661,392	外包費	2,717,864	
			80,000	消化超額職工(技工、工友)業務外包費，2人*1年*40,000元。
			1,368,000	工友業務外包費，3人*12月*38,000元。
			1,269,864	校警勞務外包費，2人*12月*52,911元。
266,000	599,976	專業服務費	599,504	較上年度預算數599,976元，減少472元。
266,000	599,976	其他專業服務費	599,504	校園安全機械定點、機動巡邏等保全費用。
98,400	98,400	公共關係費	98,400	較上年度預算數98,400元，無增減。
98,400	98,400	公共關係費	98,400	校長特別費，12月*8,200元。
370,803	474,000	材料及用品費	459,000	
370,803	474,000	用品消耗	459,000	較上年度預算數474,000元，減少15,000元。
370,803	474,000	辦公(事務)用品	459,000	
			458,408	統籌業務費計算如下：普通班55班，1,290元x15班x12月=232,200元，810元x15班x12月=145,800元，640元x23班x12月=176,640元，以上合計554,640元，除依實際需求移列電話費94,232元及會費2,000元外，其餘如列數。
			592	配合預算編列至千元，增列進位數232元。
2,500	2,000	會費、捐助、補助、分攤、照護、救濟與交流活動費	2,000	
2,500	2,000	會費	2,000	較上年度預算數2,000元，無增減。
2,500	2,000	職業團體會費	2,000	護理師公會會費(統籌業務費)，2人*1,000

臺北市地方教育發展基金－臺北市松山區民生國民小學

基金用途－一般行政管理計畫明細表

中華民國113年度

單位：新臺幣元

前年度 決算數	上年度 預算數	科 目	本 年 度 預 算 數	說 明
				元。

臺北市地方教育發展基金－臺北市松山區民生國民小學

基金用途－建築及設備計畫明細表

中華民國113年度

單位：新臺幣元

前年度 決算數	上年度 預算數	科 目	本 年 度 預 算 數	說 明
14,207,129	7,315,000	合計	1,415,000	
14,207,129	7,315,000	購建固定資產、無形資產、非理財 目的之長期投資及營舍與設施工程 支出	1,415,000	
3,248,080	1,358,000	購建固定資產	1,394,000	
3,248,080	1,358,000	一般建築及設備計畫	1,394,000	
		班級設備	531,400	
		購置機械及設備	123,400	
			99,000	新購互動式大屏顯示器(含黑板)1式。
			24,400	汰換割草機1組。
		購置交通及運輸設備	36,000	
			36,000	汰換藍芽手提式無線擴音機1座。
		購置雜項設備	372,000	
			138,000	汰換飲水機，6臺*23,000元。
			45,000	新購電鋼琴1臺。
			13,500	新購遊戲治療行動箱1組。
			96,000	新購空氣清淨除濕機4臺。
			16,500	汰換碎紙機(A3，入口寬度300mm，容量43公升)1臺。
			63,000	新購圖書館典藏圖書。
	1,062,000	資訊設備	862,600	
	1,062,000	購置機械及設備	862,600	
			578,600	汰換桌上型電腦(含顯示器)，22部*26,300元(電腦專案計畫)。
			51,000	汰換筆記型電腦，2部*25,500元(電腦專案計畫)。
			48,000	汰換平板電腦，4部*12,000元(電腦專案計畫)。
			185,000	汰換網路及資訊周邊設備(電腦專案計畫)。
3,248,080	296,000	校園設備		
1,024,600	23,000	購置機械及設備		
1,150,000		購置交通及運輸設備		
1,073,480	273,000	購置雜項設備		

臺北市地方教育發展基金－臺北市松山區民生國民小學

基金用途－建築及設備計畫明細表

中華民國113年度

單位：新臺幣元

前年度 決算數	上年度 預算數	科 目	本 年 度 預 算 數	說 明
36,000	36,000	購置無形資產	21,000	
36,000	36,000	一般建築及設備計畫	21,000	
36,000	36,000	資訊設備	21,000	
36,000	36,000	購置電腦軟體	21,000	
			21,000	電腦教學軟體費(電腦專案計畫)。
10,923,049	5,921,000	遞延支出		
10,923,049	5,921,000	一般建築及設備計畫		
10,923,049	5,921,000	校園整修工程		
6,657,407	5,921,000	遞延修繕房屋建築支出		
4,265,642		其他遞延支出		

預 算 參 考 表

臺北市地方教育發展基金－臺北市松山區民生國民小學

預計平衡表

中華民國113年12月31日

單位：新臺幣千元

111年(前年) 12月31日 決算數	科 目	113年12月31日 預計數	112年12月31日 預計數	比較增減(-)
27,179	資產合計	20,084	22,311	-2,227
27,179	資產	20,084	22,311	-2,227
24,927	流動資產	17,832	20,059	-2,227
24,580	現金	17,485	19,712	-2,227
24,580	銀行存款	17,485	19,712	-2,227
26	應收款項	26	26	
26	其他應收款	26	26	
322	預付款項	322	322	
322	預付費用	322	322	
1,935	投資、長期應收款項、貸墊款及準備金	1,935	1,935	
1,935	準備金	1,935	1,935	
424	退休及離職準備金	424	424	
1,511	其他準備金	1,511	1,511	
317	其他資產	317	317	
317	什項資產	317	317	
317	暫付及待結轉帳項	317	317	
5,655,347	代管資產	5,655,347	5,655,347	
5,655,347	應付代管資產	5,655,347	5,655,347	
27,179	負債及基金餘額合計	20,084	22,311	-2,227
17,904	負債	17,904	17,904	
14,987	流動負債	14,987	14,987	
14,733	應付款項	14,733	14,733	
14,458	應付代收款	14,458	14,458	
276	應付費用	276	276	
253	預收款項	253	253	
253	預收收入	253	253	
2,917	其他負債	2,917	2,917	
2,917	什項負債	2,917	2,917	
2,285	存入保證金	2,285	2,285	
424	應付退休及離職金	424	424	
209	暫收及待結轉帳項	209	209	
9,275	基金餘額	2,180	4,407	-2,227
9,275	基金餘額	2,180	4,407	-2,227
9,275	基金餘額	2,180	4,407	-2,227
9,275	累積餘額	2,180	4,407	-2,227

註：1.信託代理與保證資產(負債)前年度決算數52,776元，上年度預計數0元，本年度預計數0元。2.或有資產(負債)0元。
3.本基金自93年度起，本固定項目分開原則，將屬長期固定帳項，包括固定資產14,902,279元、無形資產93,265元及長期債務0元等，另立帳類管理，未納入本表。

臺北市地方教育發展基金一

各項費用

中華民國

前年度 決算數	上年度 預算數	計畫別		合計	國民教育計畫
		用途別科目			
240,439,257	235,606,000	合計		231,372,000	225,961,000
212,469,875	212,863,000	用人費用		215,020,000	214,995,000
110,095,133	98,550,000	正式員額薪資		108,102,120	108,102,120
110,077,825	98,550,000	職員薪金		108,102,120	108,102,120
17,308		工員工資			
1,896,262	1,762,104	聘僱及兼職人員薪資		1,844,616	1,844,616
609,120	610,104	聘用人員薪金		635,016	635,016
1,287,142	1,152,000	兼職人員酬金		1,209,600	1,209,600
1,323,768	998,930	加(夜)班費		1,069,336	1,044,336
	52,000	延長工時加班費		52,000	27,000
1,323,768	946,930	未休假加班費		1,017,336	1,017,336
24,440,141	25,409,298	獎金		29,731,437	29,731,437
11,330,795	13,021,500	考績獎金		16,146,510	16,146,510
13,109,346	12,387,798	年終獎金		13,584,927	13,584,927
61,255,233	60,371,760	退休及卹償金		59,545,464	59,545,464
60,044,841	60,371,760	職員退休及離職金		59,545,464	59,545,464
1,210,392		工員退休及離職金			
13,459,338	25,770,908	福利費		14,727,027	14,727,027
10,599,343	8,488,380	分擔員工保險費		9,346,920	9,346,920
77,200	312,000	傷病醫藥費		312,000	312,000
898,402	1,160,460	員工通勤交通費		1,123,380	1,123,380
1,884,393	15,810,068	其他福利費		3,944,727	3,944,727
9,463,960	9,193,000	服務費用		9,629,000	6,119,000
1,506,404	1,800,548	水電費		1,793,733	1,793,733
1,275,205	1,547,000	工作場所電費		1,547,441	1,547,441
231,199	253,548	工作場所水費		246,292	246,292
59,089	94,232	郵電費		94,232	
59,089	94,232	電話費		94,232	
66,924	71,380	旅運費		76,030	76,030
66,924	71,380	國內旅費		76,030	76,030
		印刷裝訂與廣告費		40,000	40,000

臺北市松山區民生國民小學

彙計表

113年度

單位：新臺幣元

一般行政管理計畫	建築及設備計畫				
3,996,000	1,415,000				
25,000					
25,000					
25,000					

臺北市地方教育發展基金一

各項費用

中華民國

前年度 決算數	上年度 預算數	計畫別	合計	國民教育計畫
		用途別科目		
		印刷及裝訂費	40,000	40,000
1,693,807	2,706,150	修理保養及保固費	2,720,150	2,720,150
1,194,677	1,482,000	一般房屋修護費	1,500,200	1,500,200
115,240	238,800	機械及設備修護費	238,600	238,600
383,890	985,350	雜項設備修護費	981,350	981,350
4,140,964	3,333,764	一般服務費	3,512,881	795,017
8,378	14,772	佣金、匯費、經理費及手續費	14,400	14,400
3,189,486	2,711,392	外包費	2,767,988	50,124
696,300	361,600	計時與計件人員酬金	364,493	364,493
246,800	246,000	體育活動費	366,000	366,000
1,898,372	1,088,526	專業服務費	1,293,574	694,070
857,588	132,300	講課鐘點、稿費、出席審查及查詢費	331,120	331,120
134,600	88,700	委託檢驗(定)試驗認證費	101,200	101,200
	5,150	試務甄選費	5,150	5,150
446,384		電腦軟體服務費		
459,800	862,376	其他專業服務費	856,104	256,600
98,400	98,400	公共關係費	98,400	
98,400	98,400	公共關係費	98,400	
2,908,416	4,424,000	材料及用品費	3,045,000	2,586,000
566,078	2,117,340	使用材料費	814,976	814,976
566,078	2,117,340	設備零件	814,976	814,976
2,342,338	2,306,660	用品消耗	2,230,024	1,771,024
424,044	474,500	辦公(事務)用品	459,500	500
82,563	65,400	報章雜誌		
35,793	40,000	醫療用品(非醫療院所使用)	38,000	38,000
1,799,938	1,726,760	其他用品消耗	1,732,524	1,732,524
4,800	5,000	租金、償債、利息及相關手續費	5,000	5,000
4,800	5,000	雜項設備租金	5,000	5,000
4,800	5,000	雜項設備租金	5,000	5,000
14,207,129	7,315,000	購建固定資產、無形資產、非理財目的 之長期投資及營舍與設施工程支出	1,415,000	
3,248,080	1,358,000	購建固定資產	1,394,000	

臺北市松山區民生國民小學

彙計表

113年度

單位：新臺幣元

一般行政管理計畫	建築及設備計畫				
2,717,864					
2,717,864					
599,504					
599,504					
98,400					
98,400					
459,000					
459,000					
459,000					
	1,415,000				
	1,394,000				

臺北市地方教育發展基金一

各項費用

中華民國

前年度 決算數	上年度 預算數	計畫別	合計	國民教育計畫
		用途別科目		
1,024,600	1,085,000	購置機械及設備	986,000	
1,150,000		購置交通及運輸設備	36,000	
1,073,480	273,000	購置雜項設備	372,000	
36,000	36,000	購置無形資產	21,000	
36,000	36,000	購置電腦軟體	21,000	
10,923,049	5,921,000	遞延支出		
6,657,407	5,921,000	遞延修繕房屋建築支出		
4,265,642		其他遞延支出		
1,156,788	1,524,000	會費、捐助、補助、分攤、照護、救濟 與交流活動費	1,944,000	1,942,000
2,500	2,000	會費	2,000	
2,500	2,000	職業團體會費	2,000	
10,000	10,000	捐助、補助與獎助	10,000	10,000
10,000	10,000	獎助學員生給與	10,000	10,000
1,144,288	1,512,000	補貼、獎勵、慰問、照護與救濟	1,932,000	1,932,000
86,400	91,800	獎勵費用	262,000	262,000
1,057,888	1,420,200	其他補貼、獎勵、慰問、照護與救濟	1,670,000	1,670,000
228,289	282,000	其他	314,000	314,000
228,289	282,000	其他支出	314,000	314,000
228,289	282,000	其他	314,000	314,000

臺北市松山區民生國民小學

彙計表

113年度

單位：新臺幣元

一般行政管理計畫	建築及設備計畫				
2,000 2,000 2,000	986,000 36,000 372,000 21,000 21,000				

臺北市地方教育發展基金－臺北市松山區民生國民小學

員工人數彙計表

中華民國113年度

單位：人

計 畫 及 項 目	上年度最高可 進用員額數	本年度 增減(-)數	本年度最高可 進用員額數	說 明
合計	123	-1	122	
國民教育計畫部分	123	-1	122	
職員	122	-1	121	
駐衛警				
技工				
工友				
聘用	1		1	

註：1.本表約僱、聘用係指奉准有案之約聘僱人員。

2.外包費編列工友外包3人、校警外包2人、場地開放清潔外包費、消化超額職工業務外包費，計276萬7,988元。3.計時與計件人員酬金編列閩客語教學支援人員鐘點費計36萬4,493元。

本 頁 空 白

臺北市地方教育發展基金一

用人費用

中華民國

計畫及項目	合計	正式 員額 薪資	聘僱 人員 薪資	加(夜) 班費	津貼	獎 金		
						年終獎金	考績獎金	其他
合計	215,020,000	108,102,120	635,016	1,069,336		13,584,927	16,146,510	
國民教育計畫	214,995,000	108,102,120	635,016	1,044,336		13,584,927	16,146,510	
正式人員	165,304,735	108,102,120		1,029,536		13,505,550	16,146,510	
聘僱人員	883,229		635,016	14,800		79,377		
兼任人員	1,209,600							
其他人員	47,597,436							
一般行政管理計畫	25,000			25,000				
正式人員	25,000			25,000				

註：1.本表兼任人員用人費用，係學校教職員兼課或請假代課鐘點費。2.外包費編列工友外包3人、校警外包2人、場地開放清潔外包費、消化超額職工業務外包費，計276萬7,988元。3.計時與計件人員酬金編列閩客語教學支援人員鐘點費計36萬4,493元。

臺北市松山區民生國民小學

彙計表

113年度

單位：新臺幣元

退休及卹償金		資遣費	福 利 費					提繳費	兼任 人員 用人 費用
退休金	卹償金		分擔 保險費	傷病 醫藥費	提撥 福利金	員工通勤 交通費	其他		
59,545,464			9,346,920	312,000		1,123,380	3,944,727		1,209,600
59,545,464			9,346,920	312,000		1,123,380	3,944,727		1,209,600
11,951,928			9,261,384	312,000		1,108,980	3,886,727		
38,100			85,536			14,400	16,000		
47,555,436							42,000		1,209,600

臺北市地方教育發展基金一

聘用及約僱

中華民國

區分及職稱	人數	擔任工作	聘用或約僱 起訖期間	薪點	年需經費
合計	1				854,029
聘用人員小計	1				854,029
專業人員	1				854,029
聘用人員(408)	1	擔任本校及駐點學校專任 輔導人員及駐區服務	113/1/1-113/12/31	408	854,029

臺北市松山區民生國民小學

人員明細表

113年度

單位：新臺幣元

小計	月 支			離職 儲金	經費來源 及其科目
	折合 金額	勞保 保險費	健康 保險費		
52,918	52,918				國民教育計畫

臺北市地方教育發展基金－臺北市松山區民生國民小學

單位（或計畫）成本分析表

中華民國113年度

單位：新臺幣千元

計畫別	單位	單位成本(元)或 平均利(費)率	數量	預算數	說明
合計				231,372	
國民教育計畫				225,961	
一般行政管理計畫				3,996	
建築及設備計畫				1,415	

臺北市地方教育發展基金－臺北市松山區民生國民小學

5年來主要業務計畫分析表

中華民國113年度

單位：新臺幣千元

年度及項目	單位	數量	單位成本(元)或 平均利(費)率	金額	說明
(本)年度預算數					
國民教育計畫				225,961	
(上)年度預算數					
國民教育計畫				224,336	
(前)年度決算數					
國民教育計畫				222,281	
(110)年度決算數					
國民教育計畫				211,450	
(109)年度決算數					
國民教育計畫				200,577	

臺北市地方教育發展基金－臺北市松山區民生國民小學

資本資產明細表

中華民國113年度

單位：新臺幣千元

項 目	取得成本 (期初餘額)	以前年度 累計折舊/ 長期投資 評 價	本 年 度 變 動				本年度累計折 舊/長期投資 評價變動數	期末餘額	
			增加		減少				主要增減 原因說明
			金額	類型	金額	類型			
合計	66,925	48,170	1,415		8		5,166	14,996	
土地改良物	4,818	2,584					477	1,757	
房屋及建築	2,741	348					57	2,336	
機械及設備	37,062	29,152	986	增置			3,226	5,670	
交通及運輸 設備	3,356	2,456	36	增置			221	715	
雜項設備	18,868	13,631	372	增置			1,186	4,424	
電腦軟體	81		21	增置	8	無形資 產攤銷		93	