

中華民國 110 年度

4-0501403

臺北市總預算

臺北市政府教育局主管

臺北市地方教育發展基金

臺北市松山區民族國民小學附屬單位預算之分預算

(特別收入基金)

臺北市松山區民族國民小學編

臺北市地方教育發展基金－臺北市松山區民族國民小學

目次

中華民國110年度

一、財務摘要	第 1 頁
二、業務計畫及預算概要	第 3 -11 頁
三、預算主要表	
(一) 基金來源、用途及餘絀預計表	第 13 頁
(二) 現金流量預計表	第 14 頁
四、預算明細表	
(一) 基金來源－服務收入明細表	第 15 頁
(二) 基金來源－財產處分收入明細表	第 16 頁
(三) 基金來源－其他財產收入明細表	第 17 頁
(四) 基金來源－公庫撥款收入明細表	第 18 頁
(五) 基金來源－學雜費收入明細表	第 19 頁
(六) 基金來源－雜項收入明細表	第 20 頁
(七) 基金用途－國民教育計畫明細表	第 21 -28 頁
(八) 基金用途－學前教育計畫明細表	第 29 -31 頁
(九) 基金用途－一般行政管理計畫明細表	第 32 -34 頁
(十) 基金用途－建築及設備計畫明細表	第 35 -36 頁
五、預算參考表	
(一) 預計平衡表	第 37 頁
(二) 各項費用彙計表	第 38 -43 頁
(三) 員工人數彙計表	第 44 頁
(四) 用人費用彙計表	第 46 -49 頁
(五) 單位（或計畫）成本分析表	第 50 頁
(六) 5年來主要業務計畫分析表	第 51 頁

臺北市地方教育發展基金－臺北市松山區民族國民小學

目 次

中華民國110年度

(七) 資本資產明細表	第 52 頁
-------------------	--------

臺北市地方教育發展基金－臺北市松山區民族國民小學

財務摘要

中華民國110年度

單位：新臺幣千元

項 目	本 年 度	上 年 度	比較增減數	%
經營成績：				
基金來源	149,218	147,218	2,000	1.36
基金用途	150,587	149,571	1,016	0.68
賸餘(短絀)	-1,369	-2,353	984	--
餘絀情形：				
基金餘額	1,155	2,524	-1,369	-54.24
現金流量(註)：				
現金及約當現金之淨增 (減)	-1,369	-2,353	984	--

附註：現金流量係採現金及約當現金基礎，包括現金及自投資日起3個月內到期或清償之債權證券。

本 頁 空 白

業務計畫及預算概要

臺北市地方教育發展基金 - 臺北市松山區民族國民小學

業務計畫及預算概要

中華民國 110 年度

壹、基金概況

一、設立宗旨及願景：

- (一) 本校遵照憲法第 158 條及 160 條規定，教育文化應發展國民之民族精神、自治精神，國民道德與健全體格、科學及生活智能，以培養學童八大學習領域及十大基本能力。
- (二) 本校自 91 年度起依教育經費編列與管理法第 13 條規定設置「臺北市地方教育發展基金」，以促進教育健全發展，提昇教育經費運用績效。
- (三) 本校經營主軸為美感民族，69 年成立全台第一所美術班，美術資優教育為學校特色課程之一，104 年更獲得藝術教育貢獻獎殊榮。近年來致力推動美感校園計畫，美化校園學習環境；另積極推動國際交流活動，培養學童國際觀。

二、施政重點：

- (一) 開啟多元智慧：尊重每個學生獨特的個性，以多元智慧的觀點協助他找到生命的亮點，肯定天生我才必有用，能知於學，樂於學。
- (二) 培養生活能力：培養學生帶得走的公民關鍵能力，強化自我管理、閱讀理解、理性批判、問題解決、奉獻服務、溝通表達等核心素養。
- (三) 蘊育人文情懷：在溫馨開放的校園文化中，孕育人文情懷，學會尊重、包容；建構生命的價值、完成人性的開展。
- (四) 建置溫馨民主的校園文化：
 1. 以參與式管理、落實行政、教師會、家長會三者的良性互動。
 2. 以學生第一，教學優先的觀念提昇行政服務效率。
 3. 放下威權心態，開啟校園民主之風氣。
- (五) 推動適性教學：
 1. 運用小班優勢，採多元化、活潑化的教學及評量。
 2. 運用校內、外資源，加強多元學習能力。
 3. 關懷相對弱勢學生之教學及輔導。
 4. 推動行動學習，充實學生運用資訊之知能，並提昇教師運用學習載具教學之能力。
- (六) 辦理發展性的訓輔活動：
 1. 辦理各項活動、競賽及展演。

業務計畫及預算概要

中華民國 110 年度

2. 推動校內外學習服務。
3. 發展績優社團及校隊，如巧固球隊、田徑隊、打擊樂團、羽球社團及桌球社團等。
4. 加強新興領域教育的辦理，並融入各科教學以收成效。

三、組織概況：

本校設置校長 1 人，綜理全校校務，下設教務處、學生事務處、總務處、輔導室、會計室、人事室及幼兒園等單位。

內部分層業務如下：

(一) 教務處：秉承校長之命，辦理全校教務事項。

1. 教學組：掌理課程編排、課業考查、學藝競賽、教學研究、教師進修、差假、教師調代課及缺補課之查核等事項。
2. 註冊組：掌理註冊、編班、轉學、學籍保管、各項獎助學金補助及成績考查等有關學籍事項。
3. 設備組：掌理教科書編選、教學用具之管理、保管及出版學校刊物等事項。
4. 資訊組：掌理電腦設備及區域網路之管理、保管等事項。

(二) 學生事務處：秉承校長之命，辦理全校學生事務事項。

1. 訓育組：掌理訓育計畫之擬定及辦理各類訓育等活動。
2. 體育組：掌理學生體育活動、體格鍛鍊等事項。
3. 生教組：掌理學生日常生活常規，辦理交通導護等事項。
4. 衛生組：掌理健康檢查，個人及環境衛生檢查、保健等事項。

(三) 總務處：秉承校長之命，辦理全校總務事項。

1. 事務組：掌理校舍、校具、財產、物品採購保管、工程發包、監工及驗收等事項。
2. 文書組：掌理文件收發登錄、撰擬繕校、典守學校印信、檔案保管、整理各項會議紀錄及校史等事項。
3. 出納組：掌管現金、零用金、票據、契約之保管等收支事項，辦理員工薪津發放及各項扣繳單據證明等。

(四) 輔導室：秉承校長之命，辦理全校學生學習輔導、生活輔導、生涯輔導等事項。

1. 輔導組：掌理學生個案、建立學習輔導、生活輔導、生涯輔導及

臺北市地方教育發展基金 - 臺北市松山區民族國民小學

業務計畫及預算概要

中華民國 110 年度

兩性教育、親職教育等事項。

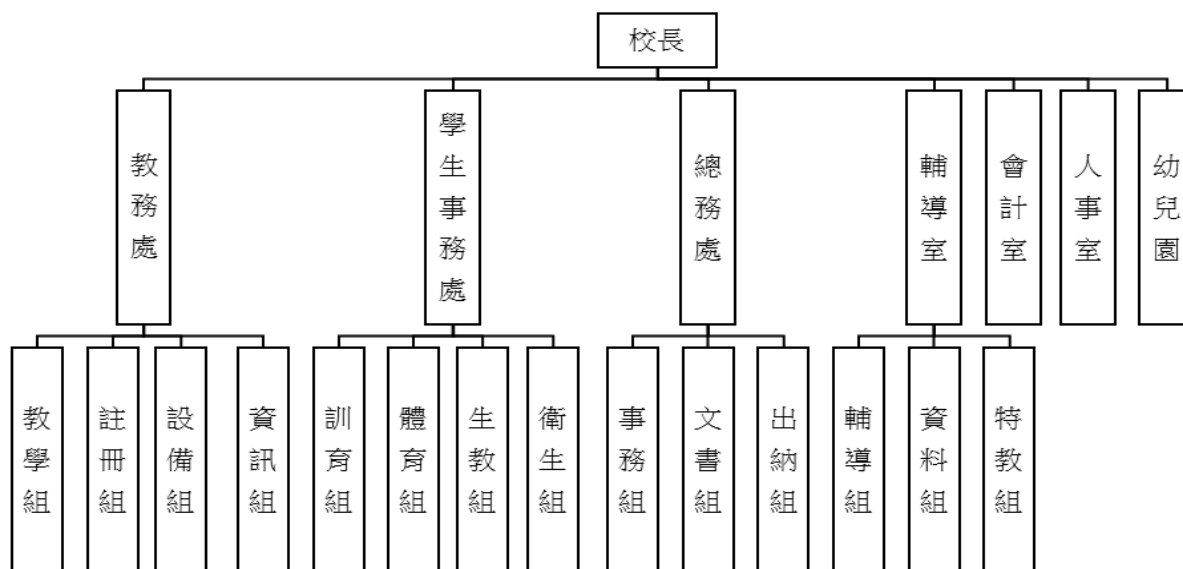
2. 資料組：辦理輔導資料搜集建檔、組訓愛心家長、實施測驗、社區人力整合、出版親職刊物等事項。

3. 特教組：擬訂特殊教育計畫章則、親師輔導諮詢、特教班甄選鑑別、實施各項診斷測驗、特教兒童追蹤輔導等事項。

(五) 會計室：秉承上級主計機關之監督與指導，並受校長之指揮，依法辦理歲計、會計、統計等事項。

(六) 人事室：秉承上級人事機關之監督與指導，並受校長之指揮，依法辦理人事管理查核等事項。

(七) 幼兒園：秉承校長之命，綜理園務、規劃幼兒教學、保育、環境與各項措施。



四、基金歸類及屬性：

本校地方教育發展基金依據教育經費編列與管理法第 13 條規定設置，本基金為預算法第 4 條第 1 項第 2 款第 5 目所定之特別收入基金，以本府教育局為管理機關。

臺北市地方教育發展基金 - 臺北市松山區民族國民小學

業務計畫及預算概要

中華民國 110 年度

貳、業務計畫

一、基金來源：

單位：新臺幣千元

業務計畫	本年度預算數	實施內容
勞務收入	3	本年度預計辦理教師甄選報名費收入。
財產收入	112	本年度預計辦理財產報廢變賣之殘值收入、教職員工停車收入、校園場地開放收入等。
政府撥入收入	145,094	本年度預計由公庫撥入數。
教學收入	3,502	本年度預計收取幼兒園學生之學費、雜費等收入。
其他收入	507	本年度預計收取工程招標圖說費、簡訊費、數位學生證補卡等收入。

二、基金用途：

單位：新臺幣千元

業務計畫	本年度預算數	實施內容
國民教育計畫	113,913	本年度預計辦理教學事項為： 1. 各項教學、學生事務、圖書及輔導等業務。 2. 新購教具、圖書等各科教學設備，充實各科教材及用具。 3. 革新教學方法，提高教學效能。 4. 教師甄選業務、指定活動等項目。
學前教育計畫	14,772	本年度預計辦理教學事項為： 1. 幼兒園各項教學及活動。 2. 新購教學用品，革新教學方法，提高教學效能。 3. 幼兒園各項活動，鍛鍊幼兒強健的身體，增進幼兒各項生活智能。
一般行政管理計畫	16,562	本年度預計辦理事項為： 1. 綜理學校總務、人事、會計等業務。 2. 配合校務推動行政處室支援工作，進而增進校務運作。

臺北市地方教育發展基金 - 臺北市松山區民族國民小學

業務計畫及預算概要

中華民國 110 年度

建築及設備計畫	5,340	本年度預計辦理事項為： 1. 購置各學科教學課程所需教學設備。 2. 辦理至真樓、至善樓走廊側牆、天花板、梯間油漆粉刷工程。 3. 辦理既有舞台及綜合球場整修工程。
---------	-------	---

參、預算概要

一、基金來源及用途之預計：

(一) 本年度基金來源：

服務收入 3 千元、財產處分收入 3 萬 2 千元、其他財產收入 8 萬元、公庫撥款收入 1 億 4,509 萬 4 千元、學雜費收入元 350 萬 2 千元、雜項收入 50 萬 7 千元，本年度基金來源 1 億 4,921 萬 8 千元，較上年度預算數 1 億 4,721 萬 8 千元，增加 200 萬元，約 1.36%，主要係公庫撥款收入增編所致。

(二) 本年度基金用途：

國民教育計畫 1 億 1,391 萬 3 千元、學前教育計畫 1,477 萬 2 千元、一般行政管理計畫 1,656 萬 2 千元、建築及設備計畫 534 萬元，本年度基金用途 1 億 5,058 萬 7 千元，較上年度預算數 1 億 4,957 萬 1 千元，增加 101 萬 6 千元，約 0.68%，主要係增班而增列人員薪津及相關教學費用所致。

二、基金餘絀之預計：

本年度基金來源及用途相抵後，差短 136 萬 9 千元，較上年度預算數差短 235 萬 3 千元，減少 98 萬 4 千元，將移用以前基金餘額支應。

三、現金流量之預計：

本年度業務活動淨現金流出 136 萬 9 千元。

四、補辦預算事項：無。

臺北市地方教育發展基金－臺北市松山區民族國民小學

業務計畫及預算概要

中華民國 110 年度

肆、以前年度計畫實施成果概述：

一、前（108）年度計畫實施成果概述：

業務計畫	實施概況	實施成果
勞務收入	本年度預計辦理教師甄選報名費收入。	本年度已收取教師甄選報名費 3 千元。
財產收入	本年度預計辦理財產報廢變賣之殘值收入、教職員工停車收入、校園場地開放收入等。	本年度已收取財產報廢變賣殘值收入 1 萬 8 千元、教職員工停車收入 1 萬 5 千元、校園場地開放收入 8 萬元等。
政府撥入收入	本年度預計由公庫撥入數。	本年度已收取公庫撥入數 1 億 3,917 萬 6 千元及教育部之補助計畫 110 萬 2 千元。
教學收入	本年度預計收取幼兒園學生之學費、雜費等收入。	本年度已收取幼兒園學生之學費、雜費等收入 354 萬 2 千元。
其他收入	本年度預計收取工程招標圖說費、簡訊費、數位學生證補卡等收入。	本年度已收取工程招標圖說費、簡訊費、數位學生證補卡等收入 27 萬 8 千元。
國民教育計畫	本年度預計辦理教學事項為： 1. 辦理各項教學、學生事務、圖書及輔導等業務。 2. 新購教具、圖書等各科教學設備，充實各科教材及用具。 3. 革新教學方法，提高教學效能。 4. 辦理教師甄選、指定活動等項目。	本年度完成各項教學事項： 1. 辦理各項教學、學生事務、圖書及輔導等業務。 2. 新購學生課桌椅、教具及圖書等教學設備，充實各科教材及用具。 3. 辦理環境教育、性別平等教育、小田園教育體驗學習、綠屋頂、藝表會、運動會等項目，藉由辦理各項活動以鍛鍊學童強健的身體，增進學童各項生活智能。 4. 辦理教師甄選、各級學

臺北市地方教育發展基金 - 臺北市松山區民族國民小學

業務計畫及預算概要

中華民國 110 年度

			校美術班聯合成果展等指定活動。
學前教育計畫	本年度預計辦理教學事項為： 1. 辦理幼兒園各項教學及活動。 2. 新購教學用品，革新教學方法，提高教學效能。 3. 辦理幼兒園各項活動，鍛鍊幼兒強健的身體，增進幼兒各項生活智能。	本年度完成各項教學事項： 1. 辦理幼兒園校外教學、藝表會、母親節感恩活動、畢業典禮及運動會等活動。 2. 新購教學設備及益智教材教具等教學用品，增進幼兒學習動機，提高教學效能。 3. 辦理幼兒園各項活動，鍛鍊幼兒強健的身體，促進每日出汗性大肌肉活動之多元化，提升幼兒各項能力並增進各項生活智能。	
一般行政管理計畫	本年度預計辦理事項為： 1. 綜理學校總務、人事、會計等業務。 2. 配合校務推動行政處室支援工作，進而增進校務運作。	綜理學校總務、人事、會計等業務，並配合校務推動行政處室支援工作，進而增進校務運作，達成預期目標。	
建築及設備計畫	本年度預計辦理事項為： 1. 購置各學科教學課程所需教學設備。 2. 辦理藝術才能班課程及教學環境精進整修工程。 3. 辦理至善樓(3-4F男女廁)廁所整修工程。	1. 購置各學科教學課程所需教學設備。 2. 辦理藝術才能班課程及教學環境精進整修工程。 3. 辦理至善樓(3-4F男女廁)廁所整修工程。	

臺北市地方教育發展基金 - 臺北市松山區民族國民小學

業務計畫及預算概要

中華民國 110 年度

二、上年度已過期間（109 年 1 月 1 日至 5 月 31 日止）計畫實施成果概述：

業務計畫	實施概況	實施成果
勞務收入	本年度截至5月31日止預計收取教師甄選報名費收入。	本年度預計7月辦理教師甄選作業。
財產收入	本年度截至5月31日止預計辦理財產報廢變賣之殘值收入、教職員工停車收入、校園場地開放收入等。	本年度截至5月31日止已收取財產報廢變賣殘值收入2千元、教職員工停車收入1萬6千元等。
政府撥入收入	本年度截至5月31日止預計公庫撥入數。	本年度截至5月31日止已收取公庫撥入數6,611萬1千元及教育部之補助計畫35萬2千元。
教學收入	本年度截至5月31日止預計收取幼兒園學生之1學期學費、雜費等收入。	本年度截至5月31日止已收取幼兒園學生1學期學費、雜費等收入28萬4千元。
其他收入	本年度截至5月31日止預計收取簡訊費、數位學生證補卡等收入。	本年度截至5月31日止已收取簡訊費、數位學生證補卡等收入13萬1千元。
國民教育計畫	本年度截至5月31日止預計辦理教學事項為： <ol style="list-style-type: none"> 1. 辦理各項教學、學生事務、圖書及輔導等業務。 2. 新購教具、圖書等各科教學設備，充實各科教材及用具。 3. 革新教學方法，提高教學效能。 4. 辦理教師甄選、指定活動等項目。 	本年度截至5月31日止已辦理教學事項為： <ol style="list-style-type: none"> 1. 辦理各項教學、學生事務、圖書及輔導等業務。 2. 新購學生課桌椅、教具及圖書等教學設備，充實各科教材及用具。 3. 辦理環境教育、性別平等教育、小田園教育體驗學習、綠屋頂、藝表會等項目，藉由辦理各項活動以鍛鍊學童強健的身體，增進學童各項生活智能。 4. 辦理教師甄選等指定活動。

臺北市地方教育發展基金 - 臺北市松山區民族國民小學

業務計畫及預算概要

中華民國 110 年度

學前教育計畫	本年度截至5月31日止預計辦理教學事項為： 1. 幼兒園各項教學及活動。 2. 新購教學用品，革新教學方法，提高教學效能。 3. 辦理幼兒園各項活動，鍛鍊幼兒強健的身體，增進幼兒各項生活智能。	本年度截至5月31日止已辦理教學事項為： 1. 辦理藝表會、母親節感恩活動等。 2. 新購教學設備及益智教材教具等教學用品，增進幼兒學習動機，提高教學效能。
一般行政管理計畫	本年度截至5月31日止預計辦理事項為： 1. 綜理學校總務、人事、會計等業務。 2. 配合校務推動行政處室支援工作，進而增進校務運作。	持續辦理學校總務、人事、會計等業務，並配合校務推動行政處室支援工作，進而增進校務運作，以達成預期目標。
建築及設備計畫	本年度截至5月31日止預計辦理事項為： 1. 購置各學科教學課程所需教學設備招標作業。 2. 辦理操場跑道及周邊設施修建工程招標作業。 3. 辦理自來水管汰換工程招標作業。	本年度截至5月31日止已辦理事項為： 1. 購置各學科教學課程所需教學設備招標作業。 2. 辦理操場跑道及周邊設施修建工程招標作業。 3. 辦理自來水管汰換工程招標作業。

本 頁 空 白

預算主要表

臺北市地方教育發展基金－臺北市松山區民族國民小學

基金來源、用途及餘絀預計表

中華民國110年度

單位：新臺幣千元

前年度決算數	項 目	本年度預算數	上年度預算數	比較增減（－）
144,214	基金來源	149,218	147,218	2,000
3	勞務收入	3	3	
3	服務收入	3	3	
113	財產收入	112	103	9
18	財產處分收入	32	63	-31
95	其他財產收入	80	40	40
140,278	政府撥入收入	145,094	143,229	1,865
139,176	公庫撥款收入	145,094	143,229	1,865
1,102	政府其他撥入收入			
3,542	教學收入	3,502	3,502	
3,542	學雜費收入	3,502	3,502	
278	其他收入	507	381	126
278	雜項收入	507	381	126
151,815	基金用途	150,587	149,571	1,016
113,986	國民教育計畫	113,913	108,604	5,309
16,091	學前教育計畫	14,772	15,754	-982
14,077	一般行政管理計畫	16,562	16,739	-177
7,661	建築及設備計畫	5,340	8,474	-3,134
-7,601	本期賸餘(短絀)	-1,369	-2,353	984
12,478	期初基金餘額	2,524	3,348	-824
4,877	期末基金餘額	1,155	995	160

註：前年度決算數細數之和與總數或略有出入，係四捨五入關係，以下各表同。

臺北市地方教育發展基金－臺北市松山區民族國民小學

現金流量預計表

中華民國110年度

單位：新臺幣千元

項 目	本 預	年 算	度 數	說 明
業務活動之現金流量				
本期賸餘(短絀)			-1,369	
業務活動之淨現金流入(流出)			-1,369	
其他活動之現金流量				
其他活動之淨現金流入(流出)				
現金及約當現金之淨增(淨減)			-1,369	
期初現金及約當現金			10,660	
期末現金及約當現金			9,291	

註：本表係採現金及約當現金基礎，包括現金及自投資日起3個月內到期或清償之債權證券。

預算明細表

臺北市地方教育發展基金－臺北市松山區民族國民小學

基金來源－服務收入明細表

中華民國110年度

單位：新臺幣元

科 目	單位	本 年 度 預 算 數			說 明
		數量 業務量	利(費)率	金 額	
合計				3,000	
服務收入	人	10	300	3,000	較上年度預算數3,000元，無增減。 教師甄選報名費收入。
				3,000	

臺北市地方教育發展基金－臺北市松山區民族國民小學

基金來源－財產處分收入明細表

中華民國110年度

單位：新臺幣元

科 目	單位	本 年 度 預 算 數			說 明
		數量 業務量	利(費)率	金 額	
合計				32,000	
財產處分收入	年	1	32,000	32,000	較上年度預算數63,000元，減少31,000元。 財產處分收入。

臺北市地方教育發展基金－臺北市松山區民族國民小學

基金來源－其他財產收入明細表

中華民國110年度

單位：新臺幣元

科 目	單位	本 年 度 預 算 數			說 明
		數量 業務量	利(費)率	金 額	
合計				80,000	
其他財產收入				80,000	較上年度預算數40,000元，增加40,000元。
	年	1	20,000	20,000	教職員工停車收入。
	年	1	60,000	60,000	學校場地開放使用收入(收支對列)。

臺北市地方教育發展基金－臺北市松山區民族國民小學

基金來源－公庫撥款收入明細表

中華民國110年度

單位：新臺幣元

科 目	單位	本 年 度 預 算 數			說 明
		數量 業務量	利(費)率	金 額	
合計				145,094,000	
公庫撥款收入	年	1	145,094,000	145,094,000 145,094,000	較上年度預算數143,229,000元，增加1,865,000元。 市府補助款。

臺北市地方教育發展基金－臺北市松山區民族國民小學

基金來源－學雜費收入明細表

中華民國110年度

單位：新臺幣元

科 目	單 位	本 年 度 預 算 數			說 明
		數 量 業 務 量	利(費)率	金 額	
合計				3,502,000	
學雜費收入				3,502,000	較上年度預算數3,502,000元，無增減。
	人、學期	20x2	2,745	109,800	幼兒園半日班雜費收入預估學生20人。
	人、學期	20x2	5,150	206,000	幼兒園半日班學費收入預估學生20人。
	人、學期	160x2	2,955	945,600	幼兒園全日班雜費收入預估學生160人。
	人、學期	160x2	7,000	2,240,000	幼兒園全日班學費收入預估學生160人。
	年	1	600	600	配合預算編列至千元，增列進位數600元。

臺北市地方教育發展基金－臺北市松山區民族國民小學

基金來源－雜項收入明細表

中華民國110年度

單位：新臺幣元

科 目	單位	本 年 度 預 算 數			說 明
		數量 業務量	利(費)率	金 額	
合計 雜項收入	年	1	507,000	507,000 507,000 507,000	較上年度預算數381,000元，增加126,000元。 工程招標圖說費收入及簡訊費等。

臺北市地方教育發展基金－臺北市松山區民族國民小學

基金用途－國民教育計畫明細表

中華民國110年度

單位：新臺幣元

前年度 決算數	上年度 預算數	科 目	本 年 度 預 算 數	說 明
113,985,925	108,604,000	合計	113,913,000	
105,984,935	102,269,000	用人費用	107,365,000	
53,583,695	49,080,000	正式員額薪資	52,368,000	較上年度預算數49,080,000元，增加3,288,000元。
53,583,695	49,080,000	職員薪金	52,368,000	
			44,040,000	教師57人薪金（詳用人費用彙計表）（含教育部補助導師費360,000元）。
			8,328,000	特教教師12人薪金（詳用人費用彙計表）（含教育部補助導師費72,000元）。
883,304	971,520	聘僱及兼職人員薪資	1,084,160	較上年度預算數971,520元，增加112,640元。
883,304	971,520	兼職人員酬金	1,084,160	
			633,600	教師代課鐘點費，本校編制教師總人數81人，按9分之1計，編列9人，每人220節，總節數9人*220節=1,980節，每節320元。
			409,600	補助調整授課特教教師鐘點費，16人*2節*40週=1,280節，每節320元（教育部補助款）。
			40,960	補助調整授課鐘點費之外聘教師勞、健保及勞退費用（教育部補助款）。
509,950	598,790	超時工作報酬	587,140	較上年度預算數598,790元，減少11,650元。
509,950	598,790	加班費	587,140	
			574,930	不休假出勤加班費。
			2,960	開放學校場地工作人員加班費（收支對列）。
			9,250	工作人員所需加班費（各級學校美術班聯合成果展）。
11,199,093	12,643,000	獎金	13,888,000	較上年度預算數12,643,000元，增加1,245,000元。
4,790,735	6,508,000	考績獎金	7,342,000	
			852,000	依考績法規定核發之獎金。
			6,490,000	依考績法規定核發之獎金。
6,408,358	6,135,000	年終獎金	6,546,000	
			5,505,000	依規定於年節加發之獎金。
			1,041,000	依規定於年節加發之獎金。
33,016,753	32,567,579	退休及卹償金	32,832,947	較上年度預算數32,567,579元，增加265,368

臺北市地方教育發展基金－臺北市松山區民族國民小學

基金用途－國民教育計畫明細表

中華民國110年度

單位：新臺幣元

前年度 決算數	上年度 預算數	科 目	本 年 度 預 算 數	說 明
33,016,753	32,567,579	職員退休及離職金	32,832,947	元。
			698,256	提撥退撫基金。
			41,063	退休人員年終慰問金。
			28,387,068	退休人員月退休金，79人*29,800元*12月=28,250,400元；退休遺族月撫慰金，1人*11,389元*12月=136,668元；合計28,387,068元。
			3,706,560	提撥退撫基金。
6,792,140	6,408,111	福利費	6,604,753	較上年度預算數6,408,111元，增加196,642元。
5,031,680	4,078,044	分擔員工保險費	4,388,904	
			3,691,752	分擔公保、勞保、健保費。
			697,152	分擔公保、勞保、健保費。
132,350	268,000	傷病醫藥費	281,200	
			140,000	教職員健康檢查補助費，40人*3,500元。
			128,000	教職員健康檢查補助費，8人*16,000元。
			13,200	職業安全衛生健康檢查經費，11人*1,200元(新增)。
477,720	449,820	員工通勤交通費	449,820	
			75,600	特教教師上下班交通費，12人*10月*1段*630元。
			90,720	教師兼行政上下班交通費，12人*12月*1段*630元。
			189,000	教師上下班交通費，15人*10月*2段*630元。
			94,500	教師上下班交通費，15人*10月*1段*630元。
1,150,390	1,612,247	其他福利費	1,484,829	
			240,000	休假旅遊補助費。
			6,000	退休人員三節慰問金，1人*6,000元。
			748,409	教職員工子女教育補助費。
			365,000	喪葬補助費，2人*5月*36,500元。
			125,420	結婚補助費，2人*2月*31,355元。
3,583,992	3,802,000	服務費用	3,603,000	

臺北市地方教育發展基金－臺北市松山區民族國民小學

基金用途－國民教育計畫明細表

中華民國110年度

單位：新臺幣元

前年度 決算數	上年度 預算數	科 目	本 年 度 預 算 數	說 明
1,249,199	1,153,474	水電費	1,248,946	較上年度預算數1,153,474元，增加95,472元。
1,131,598	1,032,859	工作場所電費	1,131,598	
			1,131,598	班級電費。
117,601	120,615	工作場所水費	117,348	
			117,348	班級水費。
	2,400	郵電費		較上年度預算數2,400元，減少2,400元。
	2,400	郵費		
50,004	47,090	旅運費	47,090	較上年度預算數47,090元，無增減。
46,004	43,090	國內旅費	43,090	
			32,550	校外教學隨隊人員出差旅費，7人*3天*1,550元。
			10,540	教職員工因公出差旅費。
4,000	4,000	貨物運費	4,000	
			4,000	成果作品運送費用(各級學校美術班聯合成果展)。
25,807	15,000	印刷裝訂與廣告費		較上年度預算數15,000元，減少15,000元。
25,807	15,000	印刷及裝訂費		
975,911	1,151,390	修理保養及保固費	1,192,390	較上年度預算數1,151,390元，增加41,000元。
819,101	847,790	一般房屋修護費	887,790	
			47,790	開放學校場地維護(收支對列)。
			840,000	學校校舍及其他建築物等之修理(31年以上)(75%)。
156,810	303,600	機械及設備修護費	304,600	
			280,000	各項教學設備及其他公用用具等之保養修護(31年以上)(25%)。
			24,600	電腦設備維護費(電腦專案計畫)。
322,431	352,336	一般服務費	378,064	較上年度預算數352,336元，增加25,728元。
16,620	7,392	佣金、匯費、經理費及手續費	8,640	
			8,640	委託超商代收學雜費手續費，720人*2學期*6元。
213,446	210,944	計時與計件人員酬金	231,424	
			204,800	閩客語教學支援人員鐘點費，16人*1節*40

臺北市地方教育發展基金－臺北市松山區民族國民小學

基金用途－國民教育計畫明細表

中華民國110年度

單位：新臺幣元

前年度 決算數	上年度 預算數	科 目	本 年 度 預 算 數	說 明
				週*320元。
			26,624	閩客語教學支援人員鐘點費之外聘人員勞、健保及勞退費用。
92,365	134,000	體育活動費	138,000	
			114,000	文康活動費，本校編列教師57人，每人編列2,000元。
			24,000	文康活動費，本校編列特教教師12人，每人編列2,000元。
960,640	1,080,310	專業服務費	736,510	較上年度預算數1,080,310元，減少343,800元。
712,940	703,660	講課鐘點、稿費、出席審查及查詢費	362,660	
			28,800	美術班教材編輯費，4班*12月*600元。
			14,400	資源班教材編輯費，2班*12月*600元。
			230,400	外聘美術專長教師鐘點費，720節*320元。
			8,000	資源班講座鐘點費，4節*2,000元(特教班級業務費)。
			10,000	美術班講座鐘點費，5節*2,000元(特教班級業務費)。
			2,560	行為人8小時性平課程鐘點費，8節*320元。
			14,000	性別平等教育研習講座鐘點費，7節*2,000元。
			2,500	校園性別事件調查專家學者出席費，1人次*2,500元。
			12,000	小田園教育講座鐘點費，6節*2,000元。
			10,000	國小家長教育成長研習講座鐘點費，5節*2,000元。
			30,000	教師專業成長講座鐘點費，15節*2,000元。
38,700	115,300	委託檢驗(定)試驗認證費	105,300	
			13,200	飲水機水質檢驗費，11臺*1,200元。
			92,100	公共安全檢查簽證及申報費、消防安全檢測費、電梯年度定檢、電氣保養等(班級業務費)。
	1,800	試務甄選費	1,800	
			1,800	教師甄選試務費用。
24,000		電腦軟體服務費		

臺北市地方教育發展基金－臺北市松山區民族國民小學

基金用途－國民教育計畫明細表

中華民國110年度

單位：新臺幣元

前年度 決算數	上年度 預算數	科 目	本 年 度 預 算 數	說 明
185,000	259,550	其他專業服務費	266,750	108,000 游泳池水電清潔維護費，15班*7,200元。 7,200 美術班學童午餐指導費(5-6年級)，2班*1人*9月*400元。 5,400 美術班學童午餐指導費(3-4年級)，2班*1人*9月*300元。 8,000 學童牙齒保健檢查費。 20,000 學生輔導指導費。 45,000 工作人員午餐指導費，10人*9月*500元。 27,000 學童午餐指導費(3-4年級)，10班*1人*9月*300元。 11,700 學童午餐指導費(1-2年級)，13班*1人*9月*100元。 25,200 學童午餐指導費(5-6年級)，7班*1人*9月*400元。 9,250 開放學校場地保全值勤人員費用(收支對列)。
3,609,167	1,679,000	材料及用品費	1,977,000	
525,154	470,990	使用材料費	909,690	較上年度預算數470,990元，增加438,700元。
525,154	470,990	設備零件	909,690	510,250 節能循環扇，157臺*3,250元(新增)。 5,000 移動式白板(雙面，90cm*120cm)1面(特殊班班級設備移列)(新增)。 7,000 移動式白板(雙面，120cm*180cm)1面(特殊班班級設備移列)(新增)。 6,000 桌下抽屜公文櫃(三層)，3個*2,000元(特殊班班級設備移列)(新增)。 1,800 可疊式收納箱(容量38L)，6個*300元(特殊班班級設備移列)(新增)。 1,200 三層收納推車1臺(特殊班班級設備移列)(新增)。 8,000 學生課桌椅，4套*2,000元(特殊班班級設備移列)(新增)。 3,000 外接式硬碟(2TB)1個(特殊班班級設備移列)(新增)。

臺北市地方教育發展基金－臺北市松山區民族國民小學

基金用途－國民教育計畫明細表

中華民國110年度

單位：新臺幣元

前年度 決算數	上年度 預算數	科 目	本 年 度 預 算 數	說 明
			5,400	攝影棚燈(含無影罩、燈架及電源變壓器)，2座*2,700元(藝才班班級設備移列)(新增)
			15,600	板面工作椅(可旋轉式升降)，13張*1,200元(藝才班班級設備移列)(新增)。
			60,000	板面工作椅(可旋轉式升降)，50張*1,200元(輔導室)(班級設備移列)(新增)。
			38,000	紫消燈，4個*9,500元(健康中心)(班級設備移列)(新增)。
			70,000	可調式課桌椅，35套*2,000元(總務處)(班級設備移列)(新增)。
			36,140	各領域教學教具教材等(班級設備移列)。
			132,300	電腦設備維護及管理費，21班*6,300元。
			10,000	小田園教育體驗學習食農教育課程使用烹飪設備等。
3,084,013	1,208,010	用品消耗	1,067,310	較上年度預算數1,208,010元，減少140,700元。
72,686	51,350	辦公(事務)用品	41,350	
			8,800	美術班文具用品(特教班級業務費)。
			6,400	資源班文具用品(特教班級業務費)。
			2,150	辦理聯合展所需文具用品(各級學校美術班聯合成果展)。
			15,000	辦理綠屋頂計畫所需辦公用品。
			9,000	小田園教育體驗學習用文具等。
5,618	6,500	報章雜誌	33,000	
			33,000	圖書(教務處)(班級設備移列)。
19,059	25,000	醫療用品(非醫療院所使用)	25,000	
			25,000	健康中心用藥品，30班以下每校基數15,000元，每超一班加1,000元*10班。
2,986,650	1,125,160	其他用品消耗	967,960	
			123,900	專用垃圾袋、消毒藥水、衛生清潔用品及教室佈置費(班級業務費)。
			414,600	教學材料費。
			61,200	教學用教科書，36班*1,700元。
			40,000	兒童節慶活動費。
			60,600	敬師活動費，101人*600元。

臺北市地方教育發展基金－臺北市松山區民族國民小學

基金用途－國民教育計畫明細表

中華民國110年度

單位：新臺幣元

前年度 決算數	上年度 預算數	科 目	本 年 度 預 算 數	說 明
			55,280	美術班教學用材料、用品等(特教班教學材料費)。
			27,640	資源班教學用材料、用品等(特教班教學材料費)。
			10,000	小田園教育體驗成果展活動佈置、食材及雜支等。
			34,000	農事體驗實作菜苗、種子、培養土等園藝資材等。
			74,000	運動會佈置用材料、獎牌及獎品等費用，按每班300元*40班計算另加基數62,000元。
			940	性別平等教育場地佈置等雜支。
			60,000	辦理綠屋頂計畫所需之種植培養土、有機肥料、花苗、菜苗、及種子等。
			1,200	辦理教師甄試提供工作人員逾時誤餐費用，12人次*100元。
			2,200	成果展場地佈置等雜支(各級學校美術班聯合成果展)。
			2,400	提供工作人員逾時誤餐費用，24人次*100元(各級學校美術班聯合成果展)。
527,335	474,000	會費、捐助、補助、分攤、照護、救濟與交流活動費	549,000	
	10,000	捐助、補助與獎助	10,000	較上年度預算數10,000元，無增減。
	10,000	獎助學員生給與	10,000	
			10,000	教育關懷獎每校推薦1名學生獎助金。
527,335	464,000	補貼、獎勵、慰問、照護與救濟	539,000	較上年度預算數464,000元，增加75,000元。
527,335	464,000	其他補貼、獎勵、慰問、照護與救濟	539,000	
			56,000	本市市民第3胎就讀國小教育補助費，56人*1,000元。
			160,000	清寒學生餐費補助，16人*200日*50元。
			16,000	弱勢學生冷氣使用費補助費用，20人*800元。
			51,000	弱勢學生教科書補助費用，30人*1,700元。
			256,000	補助學校午餐使用有機蔬菜或有機米計畫，800人*40週*1次*8元。

臺北市地方教育發展基金－臺北市松山區民族國民小學

基金用途－國民教育計畫明細表

中華民國110年度

單位：新臺幣元

前年度 決算數	上年度 預算數	科 目	本 年 度 預 算 數	說 明
280,496	380,000	其他	419,000	
280,496	380,000	其他支出	419,000	較上年度預算數380,000元，增加39,000元。
280,496	380,000	其他	419,000	
			600	配合預算編列至千元，增列進位數600元。
			22,400	國小游泳檢測未通過學生暑期游泳訓練班報名費，4班*5,600元。
			126,000	執行學生路隊安全導護費及義工保險費，5人*2學期*20週*5日*2次*63元。
			180,000	舉辦學童學藝、校際各項活動車資及獎品暨教學材料等學生活動費用，900人*2學期*100元。
			90,000	班級自治費，900人*2學期*50元。

臺北市地方教育發展基金－臺北市松山區民族國民小學

基金用途－學前教育計畫明細表

中華民國110年度

單位：新臺幣元

前年度 決算數	上年度 預算數	科 目	本 年 度 預 算 數	說 明
16,091,188	15,754,000	合計	14,772,000	
15,867,075	15,359,000	用人費用	14,413,000	
11,203,758	10,750,740	正式員額薪資	9,994,740	較上年度預算數10,750,740元，減少756,000元。
10,841,843	10,006,740	職員薪金	9,250,740	9,250,740 教職員13人及教保員1人薪金(詳用人費用彙計表)(含教育部補助款教保員381,980元)。
361,915	744,000	工員工資	744,000	744,000 工員2人工資(詳用人費用彙計表)。
70,128	128,937	超時工作報酬	118,343	較上年度預算數128,937元，減少10,594元。
70,128	128,937	加班費	118,343	118,343 不休假出勤加班費。
2,444,929	2,499,843	獎金	2,461,981	較上年度預算數2,499,843元，減少37,862元。
1,094,480	1,156,000	考績獎金	1,213,000	1,213,000 依考績法規定核發之獎金。
1,350,449	1,343,843	年終獎金	1,248,981	1,248,981 依規定於年節加發之獎金。
935,692	869,472	退休及卹償金	796,464	較上年度預算數869,472元，減少73,008元。
913,696	846,432	職員退休及離職金	773,424	773,424 提撥退撫基金。
21,996	23,040	工員退休及離職金	23,040	23,040 提撥勞工退休準備金。
1,212,568	1,110,008	福利費	1,041,472	較上年度預算數1,110,008元，減少68,536元。
1,043,488	927,468	分擔員工保險費	860,652	860,652 分擔公保、勞保、健保費。
1,720	6,020	傷病醫藥費	4,300	1,720 幼兒園廚工健康檢查，2人*860元。
			2,580	2,580 幼兒園教保人員健康檢查費，3人*860元。
135,360	128,520	員工通勤交通費	128,520	15,120 教保員、廚工上下班交通費，2人*12月*1段*630元。
			113,400	113,400 幼教教師上下班交通費，9人*10月*2段*630元。

臺北市地方教育發展基金－臺北市松山區民族國民小學

基金用途－學前教育計畫明細表

中華民國110年度

單位：新臺幣元

前年度 決算數	上年度 預算數	科 目	本 年 度 預 算 數	說 明
32,000	48,000	其他福利費	48,000	48,000 休假旅遊補助費。
87,814	88,000	服務費用	88,000	
33,814	33,728	一般服務費	33,728	較上年度預算數33,728元，無增減。
3,014	1,728	佣金、匯費、經理費及手續費	1,728	
			1,728	委託超商代收學雜費手續費，144人*2學期*6元。
30,800	32,000	體育活動費	32,000	
			26,000	文康活動費，本校編列幼教教師13人，每人編列2,000元。
			6,000	文康活動費，本校編列契約進用教保員1人、廚工2人，合計3人，每人編列2,000元（上述人員係幼托整合前得編列文康活動費之人員）。
54,000	54,272	專業服務費	54,272	較上年度預算數54,272元，無增減。
54,000	54,272	其他專業服務費	54,272	
			54,000	學童午餐指導費，6班*2人*9月*500元。
			272	配合預算編列至千元，增列進位數272元。
48,940	139,000	材料及用品費	103,000	
	95,800	使用材料費	59,800	較上年度預算數95,800元，減少36,000元。
	95,800	設備零件	59,800	
			59,800	幼兒園益智教材教具等(幼兒園設備移列)。
48,940	43,200	用品消耗	43,200	較上年度預算數43,200元，無增減。
5,800		報章雜誌		
43,140	43,200	其他用品消耗	43,200	
			43,200	消毒藥水、衛生清潔用品及教室佈置費等(班級業務費)。
64,319	72,000	會費、捐助、補助、分攤、照護、救濟與交流活動費	72,000	
64,319	72,000	補貼、獎勵、慰問、照護與救濟	72,000	較上年度預算數72,000元，無增減。
64,319	72,000	其他補貼、獎勵、慰問、照護與救濟	72,000	
			23,266	低收入戶家庭幼生月費補助，1人*2學期

臺北市地方教育發展基金－臺北市松山區民族國民小學

基金用途－學前教育計畫明細表

中華民國110年度

單位：新臺幣元

前年度 決算數	上年度 預算數	科 目	本 年 度 預 算 數	說 明
				*11,633元。
			18,090	危機家庭幼生餐點月費補助，1人*9月
				*2,010元。
			29,760	補助學校午餐使用有機蔬菜或有機米計畫
				，155人*40週*1次*4.8元。
			884	配合預算編列至千元，增列進位數884元。
23,040	96,000	其他	96,000	
23,040	96,000	其他支出	96,000	較上年度預算數96,000元，無增減。
23,040	96,000	其他	96,000	
			96,000	幼兒導護費。

臺北市地方教育發展基金－臺北市松山區民族國民小學

基金用途－一般行政管理計畫明細表

中華民國110年度

單位：新臺幣元

前年度 決算數	上年度 預算數	科 目	本 年 度 預 算 數	說 明
14,077,227	16,739,000	合計	16,562,000	
12,931,243	15,470,000	用人費用	15,271,000	
8,589,202	10,080,000	正式員額薪資	9,948,000	較上年度預算數10,080,000元，減少132,000元。
6,300,142	7,956,000	職員薪金	7,824,000	7,824,000 教職員11人薪金(詳用人費用彙計表)。
1,177,980	1,092,000	工員工資	1,092,000	1,092,000 工員3人工資(詳用人費用彙計表)。
1,111,080	1,032,000	警餉	1,032,000	1,032,000 校警2人薪金(詳用人費用彙計表)。
388,253	558,464	超時工作報酬	552,296	較上年度預算數558,464元，減少6,168元。
388,253	558,464	加班費	552,296	524,731 不休假出勤加班費。 6,833 適用勞基法人員國定假日加班費。 20,732 颱風輪值及行政業務加班費(統籌業務費)。
1,973,591	2,673,500	獎金	2,635,000	較上年度預算數2,673,500元，減少38,500元。
916,531	1,413,500	考績獎金	1,391,500	1,391,500 依考績法規定核發之獎金。
1,057,060	1,260,000	年終獎金	1,243,500	1,243,500 依規定於年節加發之獎金。
809,155	847,584	退休及卹償金	836,352	較上年度預算數847,584元，減少11,232元。
565,759	760,224	職員退休及離職金	748,992	748,992 提撥退撫基金。
243,396	87,360	工員退休及離職金	87,360	87,360 提撥勞工退休準備金。
1,171,042	1,310,452	福利費	1,299,352	較上年度預算數1,310,452元，減少11,100元。
842,605	918,372	分擔員工保險費	907,272	907,272 分擔公保、勞保、健保費。
122,292	136,080	員工通勤交通費	136,080	136,080 職員、技工、工友上下班交通費，9人*12月*2段*630元。
206,145	256,000	其他福利費	256,000	

臺北市地方教育發展基金－臺北市松山區民族國民小學

基金用途－一般行政管理計畫明細表

中華民國110年度

單位：新臺幣元

前年度 決算數	上年度 預算數	科 目	本 年 度 預 算 數	說 明
			256,000	休假旅遊補助費。
798,816	824,000	服務費用	850,000	
12,000	12,000	郵電費	12,000	較上年度預算數12,000元，無增減。
12,000	12,000	電話費	12,000	
			12,000	校園安全保全專線電話費用等。
205,398	192,000	一般服務費	192,000	較上年度預算數192,000元，無增減。
180,598	160,000	外包費	160,000	
			160,000	消化超額職工4人(技工、工友)業務外包費。
24,800	32,000	體育活動費	32,000	
			32,000	文康活動費，本校編列職員11人、工員3人、校警2人，合計16人，每人編列2,000元。
509,418	548,000	專業服務費	547,600	較上年度預算數548,000元，減少400元。
509,418	548,000	其他專業服務費	547,600	
			547,600	校園安全機械定點、機動巡邏等保全費用。
72,000	72,000	公共關係費	98,400	較上年度預算數72,000元，增加26,400元。
72,000	72,000	公共關係費	98,400	
			98,400	校長特別費，12月*8,200元。
346,168	444,000	材料及用品費	440,000	
346,168	444,000	用品消耗	440,000	較上年度預算數444,000元，減少4,000元。
340,168	433,400	辦公(事務)用品	433,800	
			433,068	本校奉核定普通班30班、美術班4班、附設幼兒園6班，統籌業務費計算如下：1,290元*15班*12月=232,200元，810元*15班*12月=145,800元，640元*10班*12月=76,800元，以上合計454,800元，除依實際需求移列加班費20,732元及會費1,000元外，其餘如列數。
			732	配合預算編列至千元，增列進位數732元。
6,000	10,600	服裝	6,200	
			200	校警襪子，2雙*100元。
			2,200	校警皮鞋，2人*1雙*1,100元。
			800	校警服裝配備，2人*400元。

臺北市地方教育發展基金－臺北市松山區民族國民小學

基金用途－一般行政管理計畫明細表

中華民國110年度

單位：新臺幣元

前年度 決算數	上年度 預算數	科 目	本 年 度 預 算 數	說 明
			3,000	校警夏服，2人*1套*1,500元(成立第36年)。
1,000	1,000	會費、捐助、補助、分攤、照護 、救濟與交流活動費	1,000	
1,000	1,000	會費	1,000	較上年度預算數1,000元，無增減。
1,000	1,000	職業團體會費	1,000	
			1,000	護理師1人公會會費(統籌業務費)。

臺北市地方教育發展基金－臺北市松山區民族國民小學

基金用途－建築及設備計畫明細表

中華民國110年度

單位：新臺幣元

前年度 決算數	上年度 預算數	科 目	本 年 度 預 算 數	說 明
7,660,772	8,474,000	合計	5,340,000	
7,660,772	8,474,000	購建固定資產、無形資產及非理財 目的之長期投資	5,340,000	
1,852,884	7,870,000	購建固定資產	2,165,000	
1,852,884	7,870,000	一般建築及設備計畫	2,165,000	
		既有舞台及綜合球場整修 工程	973,000	
		興建土地改良物	973,000	
			890,475	一、施工費。
			65,005	二、委託技術服務費(總包價 法)。
			17,520	三、工程管理費(按施工費約 2%提列)。
	6,500,000	校園整修工程		
	6,500,000	興建土地改良物		
		班級設備	122,000	
		購置機械及設備	34,000	
			14,000	新購空氣清淨機1臺(健康中心) 。
			20,000	新購血壓機1臺(健康中心)。
		購置交通及運輸設備	68,000	
			68,000	新購無線導覽組(含發射器2台 、接收器30台及32充充電箱1 套)1組(科任)。
		購置雜項設備	20,000	
			20,000	新購變頻電冰箱1臺(健康中心) 。
		特殊班設備	43,000	
		購置機械及設備	43,000	
			43,000	新購四開多用途版畫機附腳架 1臺(藝才班)。
640,340	568,000	資訊設備	618,000	
640,340	568,000	購置機械及設備	618,000	
			220,257	汰換桌上型電腦(含顯示器)，9 部*24,473元(電腦專案計畫)。
			275,000	新購筆記型電腦，10部*27,500 元(電腦專案計畫)。

臺北市地方教育發展基金－臺北市松山區民族國民小學

基金用途－建築及設備計畫明細表

中華民國110年度

單位：新臺幣元

前年度 決算數	上年度 預算數	科 目	本 年 度 預 算 數	說 明
			122,743	汰換網路及資訊周邊設備(電腦專案計畫)。
122,390	20,000	幼兒園設備	56,000	
122,390	20,000	購置機械及設備	56,000	
			25,000	新購相機(類單眼、2010萬畫素、4K錄影模式)1臺(幼兒園)。
			31,000	汰換單槍投影機(5500流明，含舊機拆除新機安裝)1臺(幼兒園)。
		音樂性社團大型公用樂器 改善計畫	353,000	
		購置雜項設備	353,000	
			353,000	新購定音鼓1組。
1,090,154	782,000	校園設備		
107,783	543,000	購置機械及設備		
982,371	239,000	購置雜項設備		
12,000	36,000	購置無形資產	36,000	
12,000	36,000	一般建築及設備計畫	36,000	
12,000	36,000	資訊設備	36,000	
12,000	36,000	購置電腦軟體	36,000	
			36,000	電腦教學軟體費(電腦專案計畫)。
5,795,888	568,000	遞延支出	3,139,000	
5,795,888	568,000	一般建築及設備計畫	3,139,000	
		至真樓、至善樓走廊側牆 、天花板、梯間油漆粉刷 工程	3,139,000	
		遞延修繕房屋建築支出	3,139,000	
			2,990,000	一、施工費。
			89,700	二、委託技術服務費(總包價法)。
			59,300	三、工程管理費(按施工費約2%提列)。
5,795,888	568,000	校園整修工程		
5,697,888		遞延修繕房屋建築支出		
98,000	568,000	其他遞延支出		

預 算 參 考 表

臺北市地方教育發展基金－臺北市松山區民族國民小學

預計平衡表

中華民國110年12月31日

單位：新臺幣千元

108年(前年) 12月31日 決算數	科 目	110年12月31日 預計數	109年12月31日 預計數	比較增減(-)
3,262,363	資產合計	3,258,641	3,260,010	-1,369
3,262,363	資產	3,258,641	3,260,010	-1,369
13,293	流動資產	9,571	10,940	-1,369
13,013	現金	9,291	10,660	-1,369
13,013	銀行存款	9,291	10,660	-1,369
280	預付款項	280	280	
280	預付費用	280	280	
4,002	投資、長期應收款項、貸墊款及準備金	4,002	4,002	
4,002	準備金	4,002	4,002	
3,346	退休及離職準備金	3,346	3,346	
655	其他準備金	655	655	
3,245,069	其他資產	3,245,069	3,245,069	
3,245,069	什項資產	3,245,069	3,245,069	
38	暫付及待結轉帳項	38	38	
3,245,031	代管資產	3,245,031	3,245,031	
3,262,363	負債及基金餘額合計	3,258,641	3,260,010	-1,369
3,257,486	負債	3,257,486	3,257,486	
7,939	流動負債	7,939	7,939	
7,939	應付款項	7,939	7,939	
7,378	應付代收款	7,378	7,378	
561	應付費用	561	561	
3,249,548	其他負債	3,249,548	3,249,548	
3,249,548	什項負債	3,249,548	3,249,548	
1,171	存入保證金	1,171	1,171	
3,346	應付退休及離職金	3,346	3,346	
3,245,031	應付代管資產	3,245,031	3,245,031	
4,877	基金餘額	1,155	2,524	-1,369
4,877	基金餘額	1,155	2,524	-1,369
4,877	基金餘額	1,155	2,524	-1,369
4,877	累積餘額	1,155	2,524	-1,369

註：1.信託代理與保證資產(負債)前年度決算數0元，上年度預計數0元，本年度預計數0元。

2.或有資產(負債)0元。

3.本基金自93年度起，本固定項目分開原則，將屬長期固定帳項，包括固定資產20,769,980元、無形資產39,393元及長期債務0元等，另立帳類管理，未納入本表。

臺北市地方教育發展基金一

各項費用

中華民國

前年度 決算數	上年度 預算數	計畫別		合計	國民教育計畫
		用途別科目			
151,815,112	149,571,000	合計		150,587,000	113,913,000
134,783,253	133,098,000	用人費用		137,049,000	107,365,000
73,376,655	69,910,740	正式員額薪資		72,310,740	52,368,000
70,725,680	67,042,740	職員薪金		69,442,740	52,368,000
1,539,895	1,836,000	工員工資		1,836,000	
1,111,080	1,032,000	警餉		1,032,000	
883,304	971,520	聘僱及兼職人員薪資		1,084,160	1,084,160
883,304	971,520	兼職人員酬金		1,084,160	1,084,160
968,331	1,286,191	超時工作報酬		1,257,779	587,140
968,331	1,286,191	加班費		1,257,779	587,140
15,617,613	17,816,343	獎金		18,984,981	13,888,000
6,801,746	9,077,500	考績獎金		9,946,500	7,342,000
8,815,867	8,738,843	年終獎金		9,038,481	6,546,000
34,761,600	34,284,635	退休及卹償金		34,465,763	32,832,947
34,496,208	34,174,235	職員退休及離職金		34,355,363	32,832,947
265,392	110,400	工員退休及離職金		110,400	
9,175,750	8,828,571	福利費		8,945,577	6,604,753
6,917,773	5,923,884	分擔員工保險費		6,156,828	4,388,904
134,070	274,020	傷病醫藥費		285,500	281,200
735,372	714,420	員工通勤交通費		714,420	449,820
1,388,535	1,916,247	其他福利費		1,788,829	1,484,829
4,470,622	4,714,000	服務費用		4,541,000	3,603,000
1,249,199	1,153,474	水電費		1,248,946	1,248,946
1,131,598	1,032,859	工作場所電費		1,131,598	1,131,598
117,601	120,615	工作場所水費		117,348	117,348
12,000	14,400	郵電費		12,000	
	2,400	郵費			
12,000	12,000	電話費		12,000	
50,004	47,090	旅運費		47,090	47,090
46,004	43,090	國內旅費		43,090	43,090
4,000	4,000	貨物運費		4,000	4,000

臺北市松山區民族國民小學

彙計表

110年度

單位：新臺幣元

學前教育計畫	一般行政管理計畫	建築及設備計畫			
14,772,000	16,562,000	5,340,000			
14,413,000	15,271,000				
9,994,740	9,948,000				
9,250,740	7,824,000				
744,000	1,092,000				
	1,032,000				
118,343	552,296				
118,343	552,296				
2,461,981	2,635,000				
1,213,000	1,391,500				
1,248,981	1,243,500				
796,464	836,352				
773,424	748,992				
23,040	87,360				
1,041,472	1,299,352				
860,652	907,272				
4,300					
128,520	136,080				
48,000	256,000				
88,000	850,000				
	12,000				
	12,000				

臺北市地方教育發展基金一

各項費用

中華民國

前年度 決算數	上年度 預算數	計畫別	合計	國民教育計畫
		用途別科目		
25,807	15,000	印刷裝訂與廣告費		
25,807	15,000	印刷及裝訂費		
975,911	1,151,390	修理保養及保固費	1,192,390	1,192,390
819,101	847,790	一般房屋修護費	887,790	887,790
156,810	303,600	機械及設備修護費	304,600	304,600
561,643	578,064	一般服務費	603,792	378,064
19,634	9,120	佣金、匯費、經理費及手續費	10,368	8,640
180,598	160,000	外包費	160,000	
213,446	210,944	計時與計件人員酬金	231,424	231,424
147,965	198,000	體育活動費	202,000	138,000
1,524,058	1,682,582	專業服務費	1,338,382	736,510
712,940	703,660	講課鐘點、稿費、出席審查及查詢費	362,660	362,660
38,700	115,300	委託檢驗(定)試驗認證費	105,300	105,300
	1,800	試務甄選費	1,800	1,800
24,000		電腦軟體服務費		
748,418	861,822	其他專業服務費	868,622	266,750
72,000	72,000	公共關係費	98,400	
72,000	72,000	公共關係費	98,400	
4,004,275	2,262,000	材料及用品費	2,520,000	1,977,000
525,154	566,790	使用材料費	969,490	909,690
525,154	566,790	設備零件	969,490	909,690
3,479,121	1,695,210	用品消耗	1,550,510	1,067,310
412,854	484,750	辦公(事務)用品	475,150	41,350
11,418	6,500	報章雜誌	33,000	33,000
6,000	10,600	服裝	6,200	
19,059	25,000	醫療用品(非醫療院所使用)	25,000	25,000
3,029,790	1,168,360	其他用品消耗	1,011,160	967,960
7,660,772	8,474,000	購建固定資產、無形資產及非理財目的之長期投資	5,340,000	
1,852,884	7,870,000	購建固定資產	2,165,000	
	6,500,000	興建土地改良物	973,000	
870,513	1,131,000	購置機械及設備	751,000	

臺北市松山區民族國民小學

彙計表

110年度

單位：新臺幣元

學前教育計畫	一般行政管理計畫	建築及設備計畫			
33,728	192,000				
1,728					
	160,000				
32,000	32,000				
54,272	547,600				
54,272	547,600				
	98,400				
	98,400				
103,000	440,000				
59,800					
59,800					
43,200	440,000				
	433,800				
	6,200				
43,200					
		5,340,000			
		2,165,000			
		973,000			
		751,000			

臺北市地方教育發展基金一

各項費用

中華民國

前年度 決算數	上年度 預算數	計畫別	合計	國民教育計畫
		用途別科目		
		購置交通及運輸設備	68,000	
982,371	239,000	購置雜項設備	373,000	
12,000	36,000	購置無形資產	36,000	
12,000	36,000	購置電腦軟體	36,000	
5,795,888	568,000	遞延支出	3,139,000	
5,697,888		遞延修繕房屋建築支出	3,139,000	
98,000	568,000	其他遞延支出		
592,654	547,000	會費、捐助、補助、分攤、照護、救濟 與交流活動費	622,000	549,000
1,000	1,000	會費	1,000	
1,000	1,000	職業團體會費	1,000	
	10,000	捐助、補助與獎助	10,000	10,000
	10,000	獎助學員生給與	10,000	10,000
591,654	536,000	補貼、獎勵、慰問、照護與救濟	611,000	539,000
591,654	536,000	其他補貼、獎勵、慰問、照護與救濟	611,000	539,000
303,536	476,000	其他	515,000	419,000
303,536	476,000	其他支出	515,000	419,000
303,536	476,000	其他	515,000	419,000

臺北市松山區民族國民小學

彙計表

110年度

單位：新臺幣元

學前教育計畫	一般行政管理計畫	建築及設備計畫			
		68,000			
		373,000			
		36,000			
		36,000			
		3,139,000			
		3,139,000			
72,000	1,000				
	1,000				
	1,000				
72,000					
72,000					
96,000					
96,000					
96,000					

臺北市地方教育發展基金－臺北市松山區民族國民小學

員工人數彙計表

中華民國110年度

單位：人

計 畫 及 項 目	上年度最高可 進用員額數	本年度 增減(-)數	本年度最高可 進用員額數	說 明
合計	99	2	101	
國民教育計畫部分	67	2	69	
職員	67	2	69	
學前教育計畫部分	16		16	
職員	14		14	
技工	2		2	
一般行政管理計畫部分	16		16	
職員	11		11	
駐衛警	2		2	
技工	1		1	
工友	2		2	

- 註：1.本表約僱、聘用係指奉准有案之約聘僱人員。
 2.外包費編列消化超額職工業務外包費，計16萬元。
 3.計時與計件人員酬金編列閩客語教學支援人員鐘點費，計23萬1,424元。

本 頁 空 白

臺北市地方教育發展基金一

用人費用

中華民國

計畫及項目	合計	正式 員額 薪資	聘僱 人員 薪資	超時 工作 報酬	津貼	獎 金		
						年終獎金	考績獎金	其他
合計	137,049,000	72,310,740		1,257,779		9,038,481	9,946,500	
國民教育計畫	107,365,000	52,368,000		587,140		6,546,000	7,342,000	
職員薪金	52,368,000	52,368,000						
兼職人員 酬金	1,084,160							
加班費	587,140			587,140				
考績獎金	7,342,000						7,342,000	
年終獎金	6,546,000					6,546,000		
職員退休 及離職金	32,832,947							
分擔員工 保險費	4,388,904							
傷病醫藥 費	281,200							
員工通勤 交通費	449,820							
其他福利 費	1,484,829							
學前教育計畫	14,413,000	9,994,740		118,343		1,248,981	1,213,000	
職員薪金	9,250,740	9,250,740						
工員工資	744,000	744,000						
加班費	118,343			118,343				
考績獎金	1,213,000						1,213,000	
年終獎金	1,248,981					1,248,981		
職員退休 及離職金	773,424							
工員退休 及離職金	23,040							

臺北市松山區民族國民小學

彙計表

110年度

單位：新臺幣元

退休及卹償金		資遣費	福 利 費					提繳費	兼任 人員 用人 費用
退休金	卹償金		分擔 保險費	傷病 醫藥費	提撥 福利金	員工通勤 交通費	其他		
34,465,763			6,156,828	285,500		714,420	1,788,829	1,084,160	
32,832,947			4,388,904	281,200		449,820	1,484,829	1,084,160	
32,832,947			4,388,904	281,200		449,820	1,484,829	1,084,160	
796,464			860,652	4,300		128,520	48,000		
773,424									
23,040									

臺北市地方教育發展基金一

用人費用

中華民國

計畫及項目	合計	正式 員額 薪資	聘僱 人員 薪資	超時 工作 報酬	津貼	獎 金		
						年終獎金	考績獎金	其他
分擔員工 保險費	860,652							
傷病醫藥 費	4,300							
員工通勤 交通費	128,520							
其他福利 費	48,000							
一般行政管 理計畫	15,271,000	9,948,000		552,296		1,243,500	1,391,500	
職員薪金	7,824,000	7,824,000						
工員工資	1,092,000	1,092,000						
警餉	1,032,000	1,032,000						
加班費	552,296			552,296				
考績獎金	1,391,500						1,391,500	
年終獎金	1,243,500					1,243,500		
職員退休 及離職金	748,992							
工員退休 及離職金	87,360							
分擔員工 保險費	907,272							
員工通勤 交通費	136,080							
其他福利 費	256,000							

註：1.本表兼任人員用人費用，係學校教職員兼課或請假代課鐘點費。
 2.外包費編列消化超額職工業務外包費，計16萬元。
 3.計時與計件人員酬金編列閩客語教學支援人員鐘點費，計23萬1,424元。

臺北市松山區民族國民小學

彙計表

110年度

單位：新臺幣元

退休及卹償金		資遣費	福 利 費					提繳費	兼任人員用人費用
退休金	卹償金		分擔保險費	傷病醫藥費	提撥福利金	員工通勤交通費	其他		
			860,652						
				4,300					
						128,520			
							48,000		
836,352			907,272			136,080	256,000		
748,992									
87,360									
			907,272						
						136,080			
							256,000		

臺北市地方教育發展基金－臺北市松山區民族國民小學

單位（或計畫）成本分析表

中華民國110年度

單位：新臺幣千元

計 畫 別	單 位	單位成本(元)或 平均利(費)率	數 量	預 算 數	說 明
合計				150,587	
國民教育計畫				113,913	
學前教育計畫				14,772	
一般行政管理計畫				16,562	
建築及設備計畫				5,340	

臺北市地方教育發展基金－臺北市松山區民族國民小學

5年來主要業務計畫分析表

中華民國110年度

單位：新臺幣千元

年度及項目	單位	數量	單位成本(元)或 平均利(費)率	金額	說明
(本)年度預算數					
國民教育計畫				113,913	
學前教育計畫				14,772	
(上)年度預算數					
國民教育計畫				108,604	
學前教育計畫				15,754	
(前)年度決算數					
國民教育計畫				113,986	
學前教育計畫				16,091	
(107)年度決算數					
國民教育計畫				106,397	
學前教育計畫				15,699	
(106)年度決算數					
國民教育計畫				100,980	
學前教育計畫				13,549	

臺北市地方教育發展基金－臺北市松山區民族國民小學

資本資產明細表

中華民國110年度

單位：新臺幣千元

項 目	取得成本 (期初餘額)	以前年度 累計折舊/ 長期投資 評 價	本 年 度 變 動				本年度累計折 舊/長期投資 評價變動數	期末餘額	
			增加		減少				主要增減 原因說明
			金額	類型	金額	類型			
合計	52,182	28,718	2,201		6		4,849	20,809	
土地改良物	11,950	881	973	增置			677	11,365	
房屋及建築	285	114					22	149	
機械及設備	22,821	16,011	751	增置			2,328	5,233	
交通及運輸 設備	2,576	1,977	68	增置			319	349	
雜項設備	14,541	9,736	373	增置			1,503	3,675	
電腦軟體	9		36	增置	6	無形資 產攤銷		39	