

中華民國 113 年度

4-0501403

臺北市總預算

臺北市政府教育局主管

臺北市地方教育發展基金

臺北市松山區民族國民小學附屬單位預算之分預算

(特別收入基金)

臺北市松山區民族國民小學編

臺北市地方教育發展基金－臺北市松山區民族國民小學

目次

中華民國113年度

一、財務摘要	第 1 頁
二、業務計畫及預算概要	第 3 -11 頁
三、預算主要表	
(一) 基金來源、用途及餘絀預計表	第 13 頁
(二) 現金流量預計表	第 14 頁
四、預算明細表	
(一) 基金來源－服務收入明細表	第 15 頁
(二) 基金來源－財產處分收入明細表	第 16 頁
(三) 基金來源－其他財產收入明細表	第 17 頁
(四) 基金來源－公庫撥款收入明細表	第 18 頁
(五) 基金來源－學雜費收入明細表	第 19 頁
(六) 基金來源－雜項收入明細表	第 20 頁
(七) 基金用途－國民教育計畫明細表	第 21 -29 頁
(八) 基金用途－學前教育計畫明細表	第 30 頁
(九) 基金用途－一般行政管理計畫明細表	第 31 -32 頁
(十) 基金用途－建築及設備計畫明細表	第 33 -34 頁
五、預算參考表	
(一) 預計平衡表	第 35 頁
(二) 各項費用彙計表	第 36 -41 頁
(三) 員工人數彙計表	第 42 頁
(四) 用人費用彙計表	第 44 -45 頁
(五) 單位（或計畫）成本分析表	第 46 頁
(六) 5年來主要業務計畫分析表	第 47 頁

臺北市地方教育發展基金－臺北市松山區民族國民小學

目 次

中華民國113年度

(七) 資本資產明細表	第 48 頁
-------------------	--------

臺北市地方教育發展基金－臺北市松山區民族國民小學

財務摘要

中華民國113年度

單位：新臺幣千元

項 目	本 年 度	上 年 度	比較增減數	%
經營成績：				
基金來源	159,450	168,031	-8,581	-5.11
基金用途	160,638	168,584	-7,946	-4.71
賸餘(短絀)	-1,188	-553	-635	--
餘絀情形：				
基金餘額	3,419	4,607	-1,188	-25.79
現金流量(註)：				
現金及約當現金之淨增(減)	-1,188	-553	-635	--

附註：現金流量係採現金及約當現金基礎，包括現金及自投資日起3個月內到期或清償之債權證券。

本 頁 空 白

業務計畫及預算概要

臺北市地方教育發展基金－臺北市松山區民族國民小學

業務計畫及預算概要

中華民國 113 年度

壹、基金概況

一、設立宗旨及願景：

- (一) 本校遵照憲法第 158 條及 160 條規定，教育文化應發展國民之民族精神、自治精神，國民道德與健全體格、科學及生活智能，以培養學童八大學習領域及十大基本能力。
- (二) 本校自 91 年度起依教育經費編列與管理法第 13 條規定設置「臺北市地方教育發展基金」，以促進教育健全發展，提昇教育經費運用績效。
- (三) 本校經營主軸為美感民族，69 年成立全台第一所美術班，美術資優教育為學校特色課程之一，104 年更獲得藝術教育貢獻獎殊榮。近年來致力推動美感校園計畫，美化校園學習環境；另積極推動國際交流活動，培養學童國際觀。

二、施政重點：

- (一) 開啟多元智慧：尊重每個學生獨特的個性，以多元智慧的觀點協助他找到生命的亮點，肯定天生我才必有用，能知於學，樂於學。
- (二) 培養生活能力：培養學生帶得走的公民關鍵能力，強化自我管理、閱讀理解、理性批判、問題解決、奉獻服務、溝通表達等核心素養。
- (三) 蘊育人文情懷：在溫馨開放的校園文化中，孕育人文情懷，學會尊重、包容；建構生命的價值、完成人性的開展。
- (四) 建置溫馨民主的校園文化：
 1. 以參與式管理、落實行政、教師會、家長會三者的良性互動。
 2. 以學生第一，教學優先的觀念提昇行政服務效率。
 3. 放下威權心態，開啟校園民主之風氣。
- (五) 推動適性教學：
 1. 運用小班優勢，採多元化、活潑化的教學及評量。
 2. 運用校內、外資源，加強多元學習能力。
 3. 關懷相對弱勢學生之教學及輔導。
 4. 推動行動學習，充實學生運用資訊之知能，並提昇教師運用學習載具教學之能力。
- (六) 辦理發展性的訓輔活動：
 1. 辦理各項活動、競賽及展演。

臺北市地方教育發展基金－臺北市松山區民族國民小學

業務計畫及預算概要

中華民國 113 年度

2. 推動校內外學習服務。
3. 發展績優社團及校隊，如巧固球隊、田徑隊、打擊樂團、羽球社團及桌球社團等。
4. 加強新興領域教育的辦理，並融入各科教學以收成效。

三、組織概況：

本校設置校長 1 人，綜理全校校務，下設教務處、學生事務處、總務處、輔導室、會計室、人事室及幼兒園等單位。

內部分層業務如下：

(一) 教務處：秉承校長之命，辦理全校教務事項。

1. 教學組：掌理課程編排、課業考查、學藝競賽、教學研究、教師進修、差假、教師調代課及缺補課之查核等事項。
2. 註冊組：掌理註冊、編班、轉學、學籍保管、各項獎助學金補助及成績考查等有關學籍事項。
3. 設備組：掌理教科書編選、教學用具之管理、保管及出版學校刊物等事項。
4. 資訊組：掌理電腦設備及區域網路之管理、保管等事項。

(二) 學生事務處：秉承校長之命，辦理全校學生事務事項。

1. 訓育組：掌理訓育計畫之擬定及辦理各類訓育等活動。
2. 體育組：掌理學生體育活動、體格鍛鍊等事項。
3. 生教組：掌理學生日常生活常規，辦理交通導護等事項。
4. 衛生組：掌理健康檢查，個人及環境衛生檢查、保健等事項。

(三) 總務處：秉承校長之命，辦理全校總務事項。

1. 事務組：掌理校舍、校具、財產、物品採購保管、工程發包、監工及驗收等事項。
2. 文書組：掌理文件收發登錄、撰擬繕校、典守學校印信、檔案保管、整理各項會議紀錄及校史等事項。
3. 出納組：掌管現金、零用金、票據、契約之保管等收支事項，辦理員工薪津發放及各項扣繳單據證明等。

(四) 輔導室：秉承校長之命，辦理全校學生學習輔導、生活輔導、生涯輔導等事項。

1. 輔導組：掌理學生個案、建立學習輔導、生活輔導、生涯輔導及

臺北市地方教育發展基金－臺北市松山區民族國民小學

業務計畫及預算概要

中華民國 113 年度

兩性教育、親職教育等事項。

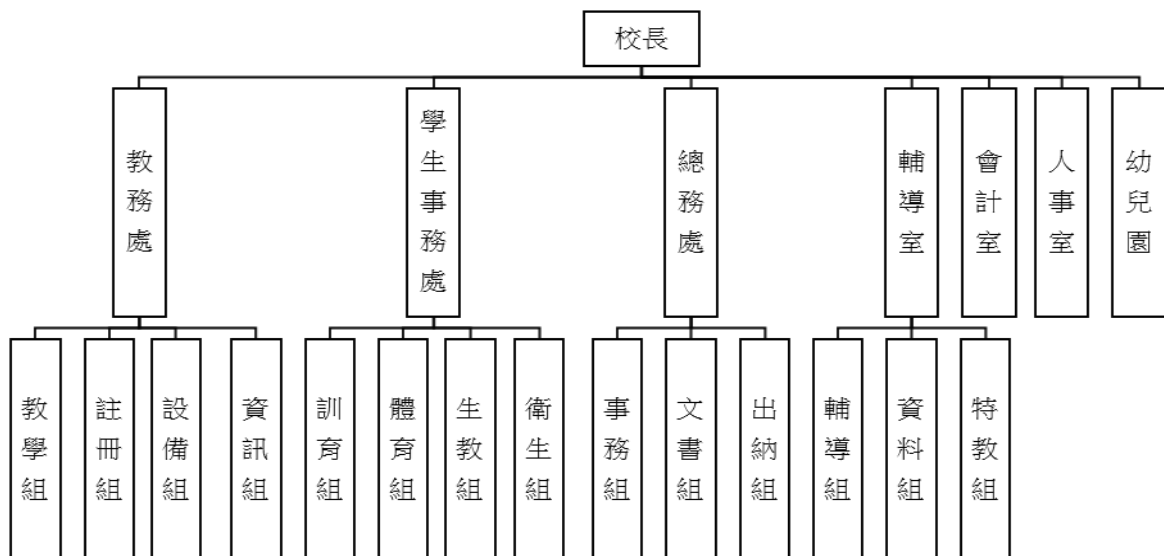
2. 資料組：辦理輔導資料搜集建檔、組訓愛心家長、實施測驗、社區人力整合、出版親職刊物等事項。

3. 特教組：擬訂特殊教育計畫章則、親師輔導諮詢、特教班甄選鑑別、實施各項診斷測驗、特教兒童追蹤輔導等事項。

(五) 會計室：秉承上級主計機關之監督與指導，並受校長之指揮，依法辦理歲計、會計、統計等事項。

(六) 人事室：秉承上級人事機關之監督與指導，並受校長之指揮，依法辦理人事管理查核等事項。

(七) 幼兒園：秉承校長之命，綜理園務、規劃幼兒教學、保育、環境與各項措施。



四、基金歸類及屬性：

本校地方教育發展基金依據教育經費編列與管理法第 13 條規定設置，本基金為預算法第 4 條第 1 項第 2 款第 5 目所定之特別收入基金，以本府教育局為管理機關。

臺北市地方教育發展基金－臺北市松山區民族國民小學

業務計畫及預算概要

中華民國 113 年度

貳、業務計畫

一、基金來源：

單位：新臺幣千元

業務計畫	本年度預算數	實施內容
勞務收入	3	本年度預計辦理教師甄選報名費收入。
財產收入	52	本年度預計辦理財產報廢變賣之殘值收入、教職員工停車收入、校園場地開放收入等。
政府撥入收入	155,336	本年度預計由公庫撥入數。
教學收入	3,502	本年度預計收取幼兒園學生之學費、雜費等收入。
其他收入	557	本年度預計收取工程招標圖說費、簡訊費、數位學生證補卡等收入。

二、基金用途：

單位：新臺幣千元

業務計畫	本年度預算數	實施內容
國民教育計畫	156,319	本年度預計辦理教學事項為： 1. 各項教學、學生事務及輔導等業務。 2. 新購教具等各科教學設備，充實各科教材及用具。 3. 革新教學方法，提高教學效能。 4. 教師甄選業務、指定活動等項目。
學前教育計畫	352	本年度預計辦理教學事項為： 1. 幼兒園各項教學及活動。 2. 新購教學用品，革新教學方法，提高教學效能。 3. 幼兒園各項活動，鍛鍊幼兒強健的身體，增進幼兒各項生活智能。
一般行政管理計畫	2,622	本年度預計辦理事項為： 1. 綜理學校總務、人事、會計等業務。 2. 配合校務推動行政處室支援工作，進而增進校務運作。
建築及設備計	1,345	本年度預計辦理事項為：

臺北市地方教育發展基金－臺北市松山區民族國民小學

業務計畫及預算概要

中華民國 113 年度

畫		1. 購置各學科教學課程所需教學設備、圖書館典藏之圖書。 2. 資訊設備汰舊換新。
---	--	--

參、預算概要

一、基金來源及用途之預計：

(一) 本年度基金來源：

服務收入 3 千元、財產處分收入 1 萬 2 千元、其他財產收入 4 萬元、公庫撥款收入 1 億 5,533 萬 6 千元、學雜費收入 350 萬 2 千元、雜項收入 55 萬 7 千元，本年度基金來源 1 億 5,945 萬元，較上年度預算數 1 億 6,803 萬 1 千元，減少 858 萬 1 千元，約 5.11%，主要係公庫撥款收入減少所致。

(二) 本年度基金用途：

國民教育計畫 1 億 5,631 萬 9 千元、學前教育計畫 35 萬 2 千元、一般行政管理計畫 262 萬 2 千元、建築及設備計畫 134 萬 5 千元，本年度基金用途 1 億 6,063 萬 8 千元，較上年度預算數 1 億 6,858 萬 4 千元，減少 794 萬 6 千元，約 4.71%，主要係減列人員薪津及相關教學費用所致。

二、基金餘絀之預計：

本年度基金來源及用途相抵後，差短 118 萬 8 千元，較上年度預算數差短 55 萬 3 千元，減少 63 萬 5 千元，將移用以前基金餘額支應。

三、現金流量之預計：

本年度業務活動淨現金流出 118 萬 8 千元。

肆、以前年度計畫實施成果概述：

一、前（111）年度計畫實施成果概述：

業務計畫	實施概況	實施成果
勞務收入	本年度預計辦理教師甄選報名費收入。	本年度未收取教師甄選報名費。
財產收入	本年度預計辦理財產報廢變賣之殘值收入、教職員	本年度已收取財產報廢變賣殘值收入 1 萬元、教職

臺北市地方教育發展基金 - 臺北市松山區民族國民小學

業務計畫及預算概要

中華民國 113 年度

	工停車收入、校園場地開放收入等。	員工停車收入 1 萬 6 千元、校園場地開放收入 4 千元等。
政府撥入收入	本年度預計由公庫撥入數。	本年度已收取公庫撥入數 1 億 6,225 萬 5 千元及教育部之補助計畫 445 萬 3 千元。
教學收入	本年度預計收取幼兒園學生之學費、雜費等收入。	本年度已收取幼兒園學生之學費、雜費等收入 355 萬 5 千元。
其他收入	本年度預計收取工程招標圖說費、簡訊費、數位學生證補卡等收入。	本年度已收取工程招標圖說費、簡訊費、數位學生證補卡等收入 61 萬 4 千元。
國民教育計畫	<p>本年度預計辦理教學事項為：</p> <ol style="list-style-type: none"> 1. 辦理各項教學、學生事務、圖書及輔導等業務。 2. 新購教具、圖書等各科教學設備，充實各科教材及用具。 3. 革新教學方法，提高教學效能。 4. 辦理教師甄選、指定活動等項目。 	<p>本年度完成各項教學事項：</p> <ol style="list-style-type: none"> 1. 辦理各項教學、學生事務、圖書及輔導等業務。 2. 新購學生課桌椅、教具及圖書等教學設備，充實各科教材及用具。 3. 辦理環境教育、性別平等教育、小田園教育體驗學習、綠屋頂、藝表會、運動會等項目，藉由辦理各項活動以鍛鍊學童強健的身體，增進學童各項生活智能。 4. 辦理教師甄選、各級學校美術班聯合成果展等指定活動。
學前教育計畫	<p>本年度預計辦理教學事項為：</p> <ol style="list-style-type: none"> 1. 辦理幼兒園各項教學及活動。 2. 新購教學用品，革新教學方法，提高教學效能。 	<p>本年度完成各項教學事項：</p> <ol style="list-style-type: none"> 1. 辦理幼兒園校外教學、藝表會、母親節感恩活動、畢業典禮及運動會等活動。 2. 新購教學設備及益智教

臺北市地方教育發展基金 - 臺北市松山區民族國民小學

業務計畫及預算概要

中華民國 113 年度

	3. 辦理幼兒園各項活動，鍛鍊幼兒強健的身體，增進幼兒各項生活智能。	材教具等教學用品，增進幼兒學習動機，提高教學效能。 3. 辦理幼兒園各項活動，鍛鍊幼兒強健的身體，促進每日出汗性大肌肉活動之多元化，提升幼兒各項能力並增進各項生活智能。
一般行政管理計畫	本年度預計辦理事項為： 1. 綜理學校總務、人事、會計等業務。 2. 配合校務推動行政處室支援工作，進而增進校務運作。	綜理學校總務、人事、會計等業務，並配合校務推動行政處室支援工作，進而增進校務運作，達成預期目標。
建築及設備計畫	本年度預計辦理事項為： 1. 購置各學科教學課程所需教學設備。 2. 辦理至真樓地下室整修工程。 3. 辦理遊戲場改善工程、雙語校園情境工程。	1. 購置各學科教學課程所需教學設備。 2. 辦理至真樓地下室整修工程。 3. 辦理遊戲場改善工程、雙語校園情境工程。

二、上年度已過期間（112年1月1日至6月30日止）計畫實施成果概述：

業務計畫	實施概況	實施成果
勞務收入	本年度截至6月30日止預計收取教師甄選報名費收入。	本年度截至6月30日止尚未辦理教師甄選作業。
財產收入	本年度截至6月30日止預計辦理財產報廢變賣之殘值收入、教職員工停車收入、校園場地開放收入等。	本年度截至6月30日止已收取教職員工停車收入1萬9千元、租借場地使用費收入1萬元。
政府撥入收入	本年度截至6月30日止預計公庫撥入數。	本年度截至6月30日止已收取公庫撥入數9,283萬3

臺北市地方教育發展基金 - 臺北市松山區民族國民小學

業務計畫及預算概要

中華民國 113 年度

		千元及教育部之補助計畫 314萬5千元。
教學收入	本年度截至6月30日止預計收取幼兒園學生之1學期學費、雜費等收入。	本年度截至6月30日止已收取幼兒園學生學費、雜費等收入173萬5千元。
其他收入	本年度截至6月30日止預計收取簡訊費、數位學生證補卡等收入。	本年度截至6月30日止已收取簡訊費、數位學生證補卡等收入5萬8千元。
國民教育計畫	<p>本年度截至6月30日止預計辦理教學事項為：</p> <ol style="list-style-type: none"> 1. 辦理各項教學、學生事務、圖書及輔導等業務。 2. 新購教具、圖書等各科教學設備，充實各科教材及用具。 3. 革新教學方法，提高教學效能。 4. 辦理教師甄選、指定活動等項目。 	<p>本年度截至6月30日止已辦理教學事項為：</p> <ol style="list-style-type: none"> 1. 辦理各項教學、學生事務、圖書及輔導等業務。 2. 新購學生課桌椅、教具及圖書等教學設備，充實各科教材及用具。 3. 辦理環境教育、性別平等教育、小田園教育體驗學習、綠屋頂、藝表會及畢業典禮等項目，藉由辦理各項活動以鍛鍊學童強健的身體，增進學童各項生活智能。 4. 辦理各級學校美術班聯合成果展等指定活動。
學前教育計畫	<p>本年度截至5月31日止預計辦理教學事項為：</p> <ol style="list-style-type: none"> 1. 幼兒園各項教學及活動。 2. 新購教學用品，革新教學方法，提高教學效能。 3. 辦理幼兒園各項活動，鍛鍊幼兒強健的身體，增進幼兒各項生活智能。 	<p>本年度截至6月30日止已辦理教學事項為：</p> <ol style="list-style-type: none"> 1. 辦理幼兒園校外教學、藝表會、母親節感恩活動及畢業典禮等。 2. 新購教學設備及益智教材教具等教學用品，增進幼兒學習動機，提高教學效能。
一般行政管理計畫	本年度截至6月30日止預計辦理事項為：	持續辦理學校總務、人事、會計等業務，並配合

臺北市地方教育發展基金 - 臺北市松山區民族國民小學

業務計畫及預算概要

中華民國 113 年度

		1. 綜理學校總務、人事、會計等業務。 2. 配合校務推動行政處室支援工作，進而增進校務運作。	校務推動行政處室支援工作，進而增進校務運作，以達成預期目標。
建築及設備計畫		本年度截至6月30日止預計辦理事項為： 1. 購置各學科教學課程所需教學設備作業。 2. 辦理至真樓A棟及幼兒園廚房汙水管整修工程作業。	本年度截至6月30日止已辦理事項為： 1. 購置各學科教學課程所需教學設備作業。 2. 辦理至真樓A棟及幼兒園廚房汙水管整修工程作業。

本 頁 空 白

預算主要表

臺北市地方教育發展基金－臺北市松山區民族國民小學

基金來源、用途及餘絀預計表

中華民國113年度

單位：新臺幣千元

前年度決算數	項 目	本年度預算數	上年度預算數	比較增減（－）
170,909	基金來源	159,450	168,031	-8,581
	勞務收入	3	3	
	服務收入	3	3	
30	財產收入	52	112	-60
10	財產處分收入	12	32	-20
20	其他財產收入	40	80	-40
166,708	政府撥入收入	155,336	163,857	-8,521
162,255	公庫撥款收入	155,336	163,857	-8,521
4,453	政府其他撥入收入			
3,555	教學收入	3,502	3,502	
3,555	學雜費收入	3,502	3,502	
614	其他收入	557	557	
614	雜項收入	557	557	
170,293	基金用途	160,638	168,584	-7,946
155,701	國民教育計畫	156,319	159,381	-3,062
3,619	學前教育計畫	352	354	-2
2,324	一般行政管理計畫	2,622	2,625	-3
8,649	建築及設備計畫	1,345	6,224	-4,879
615	本期賸餘(短絀)	-1,188	-553	-635
4,544	期初基金餘額	4,607	3,492	1,114
5,160	期末基金餘額	3,419	2,939	479

註：前年度決算數細數之和與總數或略有出入，係四捨五入關係，以下各表同。

臺北市地方教育發展基金－臺北市松山區民族國民小學

現金流量預計表

中華民國113年度

單位：新臺幣千元

項 目	本 預	年 算	度 數	說 明
業務活動之現金流量				
本期賸餘(短絀)			-1,188	
業務活動之淨現金流入(流出)			-1,188	
其他活動之現金流量				
其他活動之淨現金流入(流出)				
現金及約當現金之淨增(淨減)			-1,188	
期初現金及約當現金			14,438	
期末現金及約當現金			13,250	

註：本表係採現金及約當現金基礎，包括現金及自投資日起3個月內到期或清償之債權證券。

預算明細表

臺北市地方教育發展基金－臺北市松山區民族國民小學

基金來源－服務收入明細表

中華民國113年度

單位：新臺幣元

科 目	單位	本 年 度 預 算 數			說 明
		數量 業務量	利(費)率	金 額	
合計				3,000	
服務收入	人	10	300	3,000	較上年度預算數3,000元，無增減。 教師甄選報名費收入。
				3,000	

臺北市地方教育發展基金－臺北市松山區民族國民小學

基金來源－財產處分收入明細表

中華民國113年度

單位：新臺幣元

科目	單位	本年度預算數			說明
		數量 業務量	利(費)率	金額	
合計				12,000	
財產處分收入	年	1	12,000	12,000	較上年度預算數32,000元，減少20,000元。 財產處分收入。

臺北市地方教育發展基金－臺北市松山區民族國民小學

基金來源－其他財產收入明細表

中華民國113年度

單位：新臺幣元

科 目	單位	本 年 度 預 算 數			說 明
		數量 業務量	利(費)率	金 額	
合計				40,000	
其他財產收入				40,000	較上年度預算數80,000元，減少40,000元。
	年	1	20,000	20,000	教職員工停車收入。
	年	1	20,000	20,000	學校場地開放使用收入(收支對列)。

臺北市地方教育發展基金－臺北市松山區民族國民小學

基金來源－公庫撥款收入明細表

中華民國113年度

單位：新臺幣元

科 目	單位	本 年 度 預 算 數			說 明
		數量 業務量	利(費)率	金 額	
合計				155,336,000	
公庫撥款收入	年	1	155,336,000	155,336,000	較上年度預算數163,857,000元，減少8,521,000元。 市府補助款。

臺北市地方教育發展基金－臺北市松山區民族國民小學

基金來源－學雜費收入明細表

中華民國113年度

單位：新臺幣元

科 目	單位	本 年 度 預 算 數			說 明
		數量 業務量	利(費)率	金 額	
合計				3,502,000	
學雜費收入				3,502,000	較上年度預算數3,502,000元，無增減。
	人、學期	20x2	5,150	206,000	幼兒園半日班學費收入預估學生20人。
	人、學期	160x2	7,000	2,240,000	幼兒園全日班學費收入預估學生160人。
	人、學期	160x2	2,955	946,000	幼兒園全日班雜費收入預估學生160人。
	人、學期	20x2	2,745	110,000	幼兒園半日班雜費收入預估學生20人。

臺北市地方教育發展基金－臺北市松山區民族國民小學

基金來源－雜項收入明細表

中華民國113年度

單位：新臺幣元

科 目	單位	本 年 度 預 算 數			說 明
		數量 業務量	利(費)率	金 額	
合計 雜項收入	年	1	557,000	557,000 557,000 557,000	較上年度預算數557,000元，無增減。 工程招標圖說費收入及簡訊費等。

臺北市地方教育發展基金－臺北市松山區民族國民小學

基金用途－國民教育計畫明細表

中華民國113年度

單位：新臺幣元

前年度 決算數	上年度 預算數	科 目	本 年 度 預 算 數	說 明
155,700,533	159,381,000	合 計	156,319,000	
148,710,340	151,873,000	用人費用	148,167,000	
83,268,704	79,210,740	正式員額薪資	78,466,740	較上年度預算數79,210,740元，減少744,000元。
81,310,604	77,434,740	職員薪金	76,690,740	
			58,440,000	教職員75人薪金(詳用人費用彙計表)(教育部補助專任輔導教師1,280,000元)(含教育部補助導師費396,000元)。
			9,922,740	教職員13人及教保員1人薪金(詳用人費用彙計表)。
			8,328,000	特教教師12人薪金(詳用人費用彙計表)(含教育部補助導師費72,000元)。
768,850	744,000	工員工資	744,000	
			744,000	工員2人工資(詳用人費用彙計表)。
1,189,250	1,032,000	警 餉	1,032,000	
			1,032,000	校警2人薪金(詳用人費用彙計表)。
1,209,511	1,154,560	聘僱及兼職人員薪資	1,212,288	較上年度預算數1,154,560元，增加57,728元。
1,209,511	1,154,560	兼職人員酬金	1,212,288	
			430,080	補助調整授課特教教師鐘點費，16人*2節*40週=1,280節，每節336元(教育部補助款)。
			43,008	補助調整授課鐘點費之外聘教師勞、健保及勞退費用(教育部補助款)。
			739,200	教師代課鐘點費，本校編制教師總人數87人，按9分之1計，編列10人，每人220節，總節數10人*220節=2,200節，每節336元。
1,072,512	1,201,416	加(夜)班費	1,202,149	較上年度預算數1,201,416元，增加733元。
450,928	12,210	延長工時加班費	12,210	
			2,960	開放學校場地工作人員加班費(收支對列)。
			9,250	工作人員所需加班費(各級學校美術班聯合成果展)。
621,584	1,189,206	未休假加班費	1,189,939	
			118,343	不休假出勤加班費。
			1,071,596	不休假出勤加班費。

臺北市地方教育發展基金－臺北市松山區民族國民小學

基金用途－國民教育計畫明細表

中華民國113年度

單位：新臺幣元

前年度 決算數	上年度 預算數	科 目	本 年 度 預 算 數	說 明
17,437,143	23,237,658	獎金	23,122,485	較上年度預算數23,237,658元，減少115,173元。
7,690,120	11,767,500	考績獎金	11,744,500	8,841,000 依考績法規定核發之獎金。 1,609,500 依考績法規定核發之獎金。 1,294,000 依考績法規定核發之獎金。
9,747,023	11,470,158	年終獎金	11,377,985	1,041,000 依規定於年節加發之獎金。 1,332,981 詳用人費用明細 9,004,004 依規定於年節加發之獎金。
35,448,304	36,875,094	退休及卹償金	34,097,910	較上年度預算數36,875,094元，減少2,777,184元。
35,295,533	36,852,054	職員退休及離職金	34,051,830	6,288,360 提撥退撫基金。 1,041,660 提撥退撫基金。 872,820 提撥退撫基金。 25,791,240 退休人員月退休金，76人*28,053元*12月=25,584,336元；退休遺族遺屬年金(月撫慰金)，1人*17,242元*12月=206,904；合計25,791,240元。
152,771	23,040	工員退休及離職金	57,750	57,750 退休人員年終慰問金。
			46,080	23,040 提撥勞工退休準備金。 23,040 提撥勞工退休準備金。
10,274,166	10,193,532	福利費	10,065,428	較上年度預算數10,193,532元，減少128,104元。
8,100,171	6,800,940	分擔員工保險費	6,716,004	5,079,120 分擔公保、勞保、健保費。 935,904 分擔公保、勞保、健保費。 700,980 分擔公保、勞保、健保費。
100,920	343,960	傷病醫藥費	343,960	121,500 教職員健康檢查補助費，27人*4,500元。 208,000 教職員健康檢查補助費，13人*16,000元。 4,800 職業安全衛生健康檢查經費，4人*1,200元。

臺北市地方教育發展基金－臺北市松山區民族國民小學

基金用途－國民教育計畫明細表

中華民國113年度

單位：新臺幣元

前年度 決算數	上年度 預算數	科 目	本 年 度 預 算 數	說 明
			4,500	幼兒園廚工健康檢查，1人*4,500元。
			5,160	幼兒園教保人員健康檢查費，6人*860元。
753,886	721,980	員工通勤交通費	694,800	
			90,720	教師兼行政上下班交通費，12人*12月*630元。
			75,600	特教教師上下班交通費，12人*10月*630元。
			22,680	教保員、廚工上下班交通費，3人*12月*630元。
			88,200	教師上下班交通費，14人*10月*630元。
			180,000	教師上下班交通費，15人*10月*1,200元。
			108,000	幼教教師上下班交通費，9人*10月*1,200元。
			129,600	職員上下班交通費，9人*12月*1,200元。
1,319,189	2,326,652	其他福利費	2,310,664	
			448,000	休假旅遊補助費。
			32,000	休假旅遊補助費。
			379,800	喪葬補助費，2人*5月*37,980元。
			130,520	結婚補助費，2人*2月*32,630元。
			1,290,344	教職員工子女教育補助費。
			30,000	退休人員三節慰問金，5人*6,000元。
4,412,804	4,315,000	服務費用	4,455,000	
1,095,259	1,302,782	水電費	1,364,920	較上年度預算數1,302,782元，增加62,138元。
950,516	1,176,000	工作場所電費	1,220,092	
			699,520	電費基本費。
			520,572	學生在校作息時間內使用冷氣設備電費，39班*13,348元。
144,743	126,782	工作場所水費	144,828	水費基本費。
56,660	56,390	旅運費	56,390	較上年度預算數56,390元，無增減。
52,660	52,390	國內旅費	52,390	
			10,540	教職員工因公出差旅費。
			41,850	校外教學隨隊人員出差旅費，9人*3天*1,550元。
4,000	4,000	貨物運費	4,000	成果作品運送費用，2次*2,000元(各級學校)

臺北市地方教育發展基金－臺北市松山區民族國民小學

基金用途－國民教育計畫明細表

中華民國113年度

單位：新臺幣元

前年度 決算數	上年度 預算數	科 目	本 年 度 預 算 數	說 明
1,203,491	1,392,590	修理保養及保固費	1,383,390	美術班聯合成果展)。 較上年度預算數1,392,590元，減少9,200元。
990,766	971,790	一般房屋修護費	955,940	
			7,790	開放學校場地維護(收支對列)。
			948,150	學校校舍及其他建築物等之修理，43班 *22,050元(31年以上)(75%)。
212,725	340,800	機械及設備修護費	349,450	
			316,050	各項教學設備及其他公用用具等之保養修 護，43班*7,350元(31年以上)(25%)。
			33,400	電腦設備維護費(電腦專案計畫)。
	80,000	雜項設備修護費	78,000	冷氣設備維護費，39班*2,000元。
404,734	469,428	一般服務費	584,342	較上年度預算數469,428元，增加114,914元 。
3,330	9,540	佣金、匯費、經理費及手 續費	11,160	委託超商代收學雜費手續費，930人*2學期 *6元。
262,804	245,888	計時與計件人員酬金	258,182	
			29,702	補助閩客語教學支援人員鐘點費之外聘人 員勞、健保及勞退費用。
			228,480	補助閩客語教學支援人員鐘點費，17人*1節 *40週*336元(教育部補助款)。
138,600	214,000	體育活動費	315,000	
			9,000	文康活動費，本校編列契約進用教保員1人 、廚工2人，合計3人，每人編列3,000元（ 上述人員係幼托整合前得編列文康活動費 之人員）。
			39,000	文康活動費，本校編列幼教教師13人，每 人編列3,000元。
			192,000	文康活動費，本校編列教師64人，每人編 列3,000元。
			39,000	文康活動費，本校編列職員11人、校警2人 ，合計13人，每人編列3,000元。
			36,000	文康活動費，本校編列特教教師12人，每 人編列3,000元。
1,652,660	1,093,810	專業服務費	1,065,958	較上年度預算數1,093,810元，減少27,852元 。
1,188,142	652,660	講課鐘點、稿費、出席審	625,708	

臺北市地方教育發展基金－臺北市松山區民族國民小學

基金用途－國民教育計畫明細表

中華民國113年度

單位：新臺幣元

前年度 決算數	上年度 預算數	科 目	本 年 度 預 算 數	說 明
		查及查詢費		
			14,400	資源班教材編輯費，2班*12月*600元。
			10,000	美術班外聘講座鐘點費，5節*2,000元(特教班級業務費)。
			8,000	資源班外聘講座鐘點費，4節*2,000元(特教班級業務費)。
			241,920	外聘美術專長教師鐘點費，720節*336元。
			28,800	美術班教材編輯費，4班*12月*600元。
			20,000	辦理雙語教學專題講座研習外聘講座鐘點費，10節*2,000元。
			134,400	發展雙語協同教學，教師跨域研發教材教法超鐘點費用，400節*336元。
			92,000	辦理校內雙語教學專業社群內聘講座鐘點費，92節*1,000元。
			14,000	性別平等教育研習外聘講座鐘點費，7節*2,000元。
			7,500	校園性別事件調查專家學者出席費，3人次*2,500元。
			2,688	行為人8小時性平課程鐘點費，8節*336元。
			12,000	小田園教育外聘講座鐘點費，6節*2,000元。
			30,000	教師專業成長外聘講座鐘點費，15節*2,000元。
			10,000	國小家長教育成長研習外聘講座鐘點費，5節*2,000元。
93,408	106,500	委託檢驗(定)試驗認證費	106,500	
			92,100	公共安全檢查簽證及申報費、消防安全檢測費、電梯年度定檢、電氣保養等(班級業務費)。
			14,400	飲水機水質檢驗費，12臺*1,200元。
	1,800	試務甄選費	1,800	教師甄選試務費用。
145,060		電腦軟體服務費		
226,050	332,850	其他專業服務費	331,950	
			9,250	開放學校場地保全值勤人員費用，50時*185元(收支對列)。
			144,000	游泳池水電清潔維護費，20班*7,200元。

臺北市地方教育發展基金－臺北市松山區民族國民小學

基金用途－國民教育計畫明細表

中華民國113年度

單位：新臺幣元

前年度決算數	上年度預算數	科 目	本 年 度 預 算 數	說 明
			7,200	美術班學童午餐指導費(5-6年級)，2班*1人*9月*400元。
			5,400	美術班學童午餐指導費(3-4年級)，2班*1人*9月*300元。
			20,000	學生輔導指導費。
			54,000	工作人員午餐指導費，12人*9月*500元。
			12,000	學童牙齒保健檢查費。
			9,900	學童午餐指導費(1-2年級)，11班*1人*9月*100元。
			27,000	學童午餐指導費(3-4年級)，10班*1人*9月*300元。
			43,200	學童午餐指導費(5-6年級)，12班*1人*9月*400元。
1,289,502	1,698,000	材料及用品費	1,646,000	
289,328	601,010	使用材料費	604,958	較上年度預算數601,010元，增加3,948元。
289,328	601,010	設備零件	604,958	
			324,000	班級課桌椅，180人*1,800元。
			2,000	打氣機1臺(特殊班班級設備移列)(新增)。
			2,000	電風扇(立扇)1臺(特殊班班級設備移列)(新增)。
			2,000	足球門1組(特殊班班級設備移列)(新增)。
			8,000	便攜行動音響1臺(藝才班班級設備移列)(新增)。
			10,000	輔導諮商輔具1批(班級設備移列)(新增)。
			66,158	教學用設備材料等(班級設備移列)(新增)。
			9,000	碎紙機A4 1臺(班級設備移列)(新增)。
			3,200	階梯踏板，4組*800元(特殊班班級設備移列)(新增)。
			2,000	跳繩機，2個*1,000元(特殊班班級設備移列)(新增)。
			4,000	隨身硬碟，2個*2,000元(特殊班班級設備移列)(新增)。
			5,300	桌遊1套(特殊班班級設備移列)(新增)。
			1,500	旋轉椅，2張*750元(特殊班班級設備移列)(新增)。

臺北市地方教育發展基金－臺北市松山區民族國民小學

基金用途－國民教育計畫明細表

中華民國113年度

單位：新臺幣元

前年度 決算數	上年度 預算數	科 目	本 年 度 預 算 數	說 明
			2,000	藍芽喇叭，2個*1,000元(藝才班班級設備移列)(新增)。
1,000,174	1,096,990	用品消耗	163,800	電腦設備維護及管理費，26班*6,300元。
			1,041,042	較上年度預算數1,096,990元，減少55,948元。
36,125	47,350	辦公(事務)用品	47,350	
			18,800	美術班文具用品(特教班級業務費)。
			6,400	資源班文具用品(特教班級業務費)。
			5,000	小田園教育體驗學習用文具等。
			2,150	辦理聯合展所需文具用品(各級學校美術班聯合成果展)。
			10,000	辦理雙語教學講座研習所需紙張，文具用品等。
			5,000	辦理綠屋頂計畫所需辦公用品。
18,670	45,000	報章雜誌	10,000	
			10,000	輔導諮商參考圖書(輔導室)(班級設備移列)。
30,688	29,000	醫療用品(非醫療院所使用)	28,000	健康中心用藥品，30班以下每校基數15,000元，每超一班加1,000元*13班。
914,691	975,640	其他用品消耗	955,692	
			40,000	兒童節慶活動費。
			10,200	教學用教科書，6年級*1,700元。
			155,400	專用垃圾袋、消毒藥水、衛生清潔用品及教室佈置費(班級業務費)。
			456,060	教學材料費，33班*13,820元。
			74,900	運動會佈置用材料、獎牌及獎品等費用，按每班300元*43班計算另加基數62,000元。
			812	性別平等教育場地佈置等雜支。
			44,500	辦理綠屋頂計畫所需之種植培養土、有機肥料、花苗、菜苗、及種子等。
			10,000	辦理雙語教學相關活動等雜支。
			20,000	辦理推動雙語實驗課程講座、研討、發表會及教學觀摩等活動逾時誤餐餐盒費用，200人次*100元。
			13,600	辦理雙語教學所需教具教材等。

臺北市地方教育發展基金－臺北市松山區民族國民小學

基金用途－國民教育計畫明細表

中華民國113年度

單位：新臺幣元

前年度決算數	上年度預算數	科 目	本年度預算數	說 明
			1,200	辦理教師甄試提供工作人員逾時誤餐餐盒費用，12人次*100元。
			2,200	成果展場地佈置等雜支(各級學校美術班聯合成果展)。
			2,400	提供工作人員逾時誤餐餐盒費用，24人次*100元(各級學校美術班聯合成果展)。
			5,000	小田園教育體驗成果展活動佈置、食材及雜支等。
			36,500	農事體驗實作菜苗、種子、培養土等園藝資材等。
			55,280	美術班教學用材料、用品等，4班*13,820元(特教班教學材料費)。
			27,640	資源班教學用材料、用品等，2班*13,820元(特教班教學材料費)。
974,415	1,086,000	會費、捐助、補助、分攤、照護、救濟與交流活動費	1,571,000	
10,000	10,000	捐助、補助與獎助	10,000	較上年度預算數10,000元，無增減。
10,000	10,000	獎助學員生給與	10,000	教育關懷獎每校推薦1名學生獎助金。
964,415	1,076,000	補貼、獎勵、慰問、照護與救濟	1,561,000	較上年度預算數1,076,000元，增加485,000元。
62,910	64,200	獎勵費用	210,000	敬師獎勵活動費，105人*2,000元。
901,505	1,011,800	其他補貼、獎勵、慰問、照護與救濟	1,351,000	
			855	配合預算編列至千元，增列進位數855元。
			58,000	本市市民第3胎就讀國小教育補助費，58人*1,000元。
			37,400	弱勢學生教科書補助費用，22人*1,700元。
			326,025	清寒學生餐費補助，27人*125日*55元+27人*80日*65元。
			928,720	補助學校午餐使用有機蔬菜或有機米計畫，893人*40週*26元。
313,472	409,000	其他	480,000	
313,472	409,000	其他支出	480,000	較上年度預算數409,000元，增加71,000元。
313,472	409,000	其他	480,000	
			232,400	舉辦學童學藝、校際各項活動車資及獎品暨教學材料等學生活動費用，1,162人*2學

臺北市地方教育發展基金－臺北市松山區民族國民小學

基金用途－國民教育計畫明細表

中華民國113年度

單位：新臺幣元

前年度 決算數	上年度 預算數	科 目	本 年 度 預 算 數	說 明
				<p>期*100元。</p> <p>116,200 班級自治費，1,162人*2學期*50元。</p> <p>5,000 退休人員紀念品，1人*5,000元。</p> <p>126,000 執行學生路隊安全導護費及義工保險費，5人*2學期*20週*5日*2次*63元。</p> <p>400 配合預算編列至千元，增列進位數400元。</p>

臺北市地方教育發展基金－臺北市松山區民族國民小學

基金用途－學前教育計畫明細表

中華民國113年度

單位：新臺幣元

前年度 決算數	上年度 預算數	科 目	本 年 度 預 算 數	說 明
3,619,032	354,000	合 計	352,000	
84,258	56,000	服務費用	56,000	
32,658	1,728	一般服務費	1,728	較上年度預算數1,728元，無增減。
2,058	1,728	佣金、匯費、經理費及手續費	1,728	委託超商代收學雜費手續費，144人*2學期*6元。
30,600		體育活動費		
51,600	54,272	專業服務費	54,272	較上年度預算數54,272元，無增減。
51,600	54,272	其他專業服務費	54,272	
			54,000	學童午餐指導費，6班*2人*9月*500元。
			272	配合預算編列至千元，增列進位數272元。
159,000	172,000	材料及用品費	168,000	
115,800	96,800	使用材料費	91,000	較上年度預算數96,800元，減少5,800元。
115,800	96,800	設備零件	91,000	
			91,000	幼兒園益智教材教具等(幼兒園設備移列)。
43,200	75,200	用品消耗	77,000	較上年度預算數75,200元，增加1,800元。
43,200	75,200	其他用品消耗	77,000	
			45,000	消毒藥水、衛生清潔用品及教室佈置費等，6班*7,500元(班級業務費)。
			32,000	性別平等重點學校計畫耗材等。
3,353,994	30,000	會費、捐助、補助、分攤、照護、救濟與交流活動費	32,000	
3,353,994	30,000	補貼、獎勵、慰問、照護與救濟	32,000	較上年度預算數30,000元，增加2,000元。
3,353,994	30,000	其他補貼、獎勵、慰問、照護與救濟	32,000	
			31,104	補助學校午餐使用有機蔬菜或有機米計畫，162人*40週*1次*4.8元。
			896	配合預算編列至千元，增列進位數896元。
21,780	96,000	其他	96,000	
21,780	96,000	其他支出	96,000	較上年度預算數96,000元，無增減。
21,780	96,000	其他	96,000	幼兒導護費。

臺北市地方教育發展基金－臺北市松山區民族國民小學

基金用途－一般行政管理計畫明細表

中華民國113年度

單位：新臺幣元

前年度 決算數	上年度 預算數	科 目	本 年 度 預 算 數	說 明
2,324,421	2,625,000	合 計	2,622,000	
7,967	27,000	用人費用	27,000	
7,967	27,000	加(夜)班費	27,000	較上年度預算數27,000元，無增減。
7,967	27,000	延長工時加班費	27,000	
			20,732	颱風輪值及行政業務加班費(統籌業務費)。
			6,268	適用勞基法人員國定假日加班費。
1,928,886	2,127,000	服務費用	2,127,000	
12,942	12,000	郵電費	12,000	較上年度預算數12,000元，無增減。
12,942	12,000	電話費	12,000	校園安全保全專線電話費用等。
941,200	1,072,000	一般服務費	1,072,000	較上年度預算數1,072,000元，無增減。
925,000	1,072,000	外包費	1,072,000	
			912,000	工友業務外包費，2人*12月*38,000元。
			160,000	消化超額職工，4人*40,000元(技工、工友)業務外包費。
16,200		體育活動費		
876,344	944,600	專業服務費	944,600	較上年度預算數944,600元，無增減。
876,344	944,600	其他專業服務費	944,600	
			547,034	校園安全機械定點、機動巡邏等保全費用。
			397,566	校園安全環境改善設施專案。
98,400	98,400	公共關係費	98,400	較上年度預算數98,400元，無增減。
98,400	98,400	公共關係費	98,400	校長特別費，12月*8,200元。
386,568	470,000	材料及用品費	466,000	
386,568	470,000	用品消耗	466,000	較上年度預算數470,000元，減少4,000元。
372,068	463,900	辦公(事務)用品	455,500	
			455,108	本校奉核定普通班33班、美術班4班、附設幼兒園6班，統籌業務費計算如下：1,290元*15班*12月=232,200元，810元*15班*12月=145,800元，640元*13班*12月=99,840元，以上合計477,840元，除依實際需求移列加班費20,732元及會費2,000元外，其餘如列數。
			392	配合預算編列至千元，增列進位數392元。
14,500	6,100	服裝	10,500	
			3,000	校警夏服，2人*1套*1,500元(成立第39年)。

臺北市地方教育發展基金－臺北市松山區民族國民小學

基金用途－一般行政管理計畫明細表

中華民國113年度

單位：新臺幣元

前年度 決算數	上年度 預算數	科 目	本 年 度 預 算 數	說 明
			4,400	校警冬服，2人*1套*2,200元(成立第39年)。
			2,200	校警皮鞋，2人*1雙*1,100元。
			800	校警服裝配備，2人*400元。
			100	校警襪子，2人*1雙*50元。
1,000	1,000	會費、捐助、補助、分攤、照 護、救濟與交流活動費	2,000	
1,000	1,000	會費	2,000	較上年度預算數1,000元，增加1,000元。
1,000	1,000	職業團體會費	2,000	護理師公會會費，2人*1,000元(統籌業務費) 。

臺北市地方教育發展基金－臺北市松山區民族國民小學

基金用途－建築及設備計畫明細表

中華民國113年度

單位：新臺幣元

前年度 決算數	上年度 預算數	科 目	本 年 度 預 算 數	說 明
8,649,141	6,224,000	合計	1,345,000	
8,649,141	6,224,000	購建固定資產、無形資產、非理財 目的之長期投資及營舍與設施工程 支出	1,345,000	
1,893,792	1,202,000	購建固定資產	1,321,000	
1,893,792	1,202,000	一般建築及設備計畫	1,321,000	
		班級設備	301,400	
		購置雜項設備	301,400	
			36,000	新購跑步機1臺(學務處)。
			19,000	汰換羽球柱1組(學務處)。
			17,000	汰換飛輪有氧健身車1臺(學務 處)。
			150,000	汰換一對一分離式變頻冷氣 ，3臺*50,000元(7.2kw)(含安裝 、配管配線及測試)。
			29,400	新購電子防潮箱1臺185公升(學 務處)。
			50,000	新購圖書館典藏圖書(教務處) 。
		特殊班設備	64,000	
		購置雜項設備	64,000	
			30,000	新購圖紙櫃1個(藝才班)。
			24,000	新購65吋電視1臺(藝才班)。
			10,000	新購地板滾球1套(特殊班)。
594,300	878,000	資訊設備	745,600	
594,300	878,000	購置機械及設備	745,600	
			167,000	汰換網路及資訊周邊設備(電腦 專案計畫)。
			578,600	汰換桌上型電腦(含顯示 器)，22部*26,300元(電腦專案 計畫)。
		幼兒園設備	25,000	
		購置機械及設備	25,000	
			25,000	新購相機(類單眼、2010萬畫 素)1臺(幼兒園)。
		集中式藝術才能班設備	185,000	
		購置機械及設備	185,000	

臺北市地方教育發展基金－臺北市松山區民族國民小學

基金用途－建築及設備計畫明細表

中華民國113年度

單位：新臺幣元

前年度 決算數	上年度 預算數	科 目	本 年 度 預 算 數	說 明
			50,000	新購Meta Oculus Quest PRO VR 頭戴式裝置1組(藝才班)。
			120,000	新購Oculus Quest2 VR頭戴式 裝置，6組*20,000元(含配件) (藝才班)。
			15,000	新購AP分享器1臺(藝才班)。
1,299,492	324,000	校園設備		
1,150,862	30,000	購置機械及設備		
148,630	294,000	購置雜項設備		
36,000	36,000	購置無形資產	24,000	
36,000	36,000	一般建築及設備計畫	24,000	
		資訊設備	24,000	
		購置電腦軟體	24,000	
			24,000	電腦教學軟體費(電腦專案計 畫)。
36,000	36,000	校園軟體設備		
36,000	36,000	購置電腦軟體		
6,719,349	4,986,000	遞延支出		
6,719,349	4,986,000	一般建築及設備計畫		
6,719,349	4,986,000	校園整修工程		
6,719,349		遞延修繕房屋建築支出		
	4,986,000	其他遞延支出		

預算參考表

臺北市地方教育發展基金－臺北市松山區民族國民小學

預計平衡表

中華民國113年12月31日

單位：新臺幣千元

111年(前年) 12月31日 決算數	科 目	113年12月31日 預計數	112年12月31日 預計數	比較增減(-)
7,160,504	資產合計	7,158,763	7,159,951	-1,188
7,160,504	資產	7,158,763	7,159,951	-1,188
14,991	流動資產	13,250	14,438	-1,188
14,991	現金	13,250	14,438	-1,188
14,991	銀行存款	13,250	14,438	-1,188
2,532	投資、長期應收款項、貸墊款及準備金	2,532	2,532	
2,532	準備金	2,532	2,532	
655	退休及離職準備金	655	655	
1,877	其他準備金	1,877	1,877	
7,142,982	其他資產	7,142,982	7,142,982	
7,142,982	什項資產	7,142,982	7,142,982	
228	暫付及待結轉帳項	228	228	
3,571,377	代管資產	3,571,377	3,571,377	
3,571,377	應付代管資產	3,571,377	3,571,377	
17,750	負債及基金餘額合計	16,009	17,197	-1,188
12,591	負債	12,591	12,591	
10,125	流動負債	10,125	10,125	
10,125	應付款項	10,125	10,125	
9,733	應付代收款	9,733	9,733	
393	應付費用	393	393	
2,465	其他負債	2,465	2,465	
2,465	什項負債	2,465	2,465	
1,492	存入保證金	1,492	1,492	
655	應付退休及離職金	655	655	
319	暫收及待結轉帳項	319	319	
5,160	基金餘額	3,419	4,607	-1,188
5,160	基金餘額	3,419	4,607	-1,188
5,160	基金餘額	3,419	4,607	-1,188
5,160	累積餘額	3,419	4,607	-1,188

註：1.信託代理與保證資產(負債)前年度決算數0元，上年度預計數0元，本年度預計數0元。2.或有資產(負債)0元。3.本基金自93年度起，本固定項目分開原則，將屬長期固定帳項，包括固定資產14,090,183元、無形資產404,604元及長期債務0元等，另立帳類管理，未納入本表。

臺北市地方教育發展基金一

各項費用

中華民國

前年度 決算數	上年度 預算數	計畫別		合計	國民教育計畫
		用途別科目			
170,293,127	168,584,000	合計		160,638,000	156,319,000
148,718,307	151,900,000	用人費用		148,194,000	148,167,000
83,268,704	79,210,740	正式員額薪資		78,466,740	78,466,740
81,310,604	77,434,740	職員薪金		76,690,740	76,690,740
768,850	744,000	工員工資		744,000	744,000
1,189,250	1,032,000	警餉		1,032,000	1,032,000
1,209,511	1,154,560	聘僱及兼職人員薪資		1,212,288	1,212,288
1,209,511	1,154,560	兼職人員酬金		1,212,288	1,212,288
1,080,479	1,228,416	加(夜)班費		1,229,149	1,202,149
458,895	39,210	延長工時加班費		39,210	12,210
621,584	1,189,206	未休假加班費		1,189,939	1,189,939
17,437,143	23,237,658	獎金		23,122,485	23,122,485
7,690,120	11,767,500	考績獎金		11,744,500	11,744,500
9,747,023	11,470,158	年終獎金		11,377,985	11,377,985
35,448,304	36,875,094	退休及卹償金		34,097,910	34,097,910
35,295,533	36,852,054	職員退休及離職金		34,051,830	34,051,830
152,771	23,040	工員退休及離職金		46,080	46,080
10,274,166	10,193,532	福利費		10,065,428	10,065,428
8,100,171	6,800,940	分擔員工保險費		6,716,004	6,716,004
100,920	343,960	傷病醫藥費		343,960	343,960
753,886	721,980	員工通勤交通費		694,800	694,800
1,319,189	2,326,652	其他福利費		2,310,664	2,310,664
6,425,948	6,498,000	服務費用		6,638,000	4,455,000
1,095,259	1,302,782	水電費		1,364,920	1,364,920
950,516	1,176,000	工作場所電費		1,220,092	1,220,092
144,743	126,782	工作場所水費		144,828	144,828
12,942	12,000	郵電費		12,000	
12,942	12,000	電話費		12,000	
56,660	56,390	旅運費		56,390	56,390
52,660	52,390	國內旅費		52,390	52,390
4,000	4,000	貨物運費		4,000	4,000

臺北市松山區民族國民小學

彙計表

113年度

單位：新臺幣元

學前教育計畫	一般行政管理計畫	建築及設備計畫			
352,000	2,622,000	1,345,000			
	27,000				
	27,000				
	27,000				
56,000	2,127,000				
	12,000				
	12,000				

臺北市地方教育發展基金一

各項費用

中華民國

前年度 決算數	上年度 預算數	計畫別		合計	國民教育計畫
		用途別科目			
1,203,491	1,392,590	修理保養及保固費		1,383,390	1,383,390
990,766	971,790	一般房屋修護費		955,940	955,940
212,725	340,800	機械及設備修護費		349,450	349,450
	80,000	雜項設備修護費		78,000	78,000
1,378,592	1,543,156	一般服務費		1,658,070	584,342
5,388	11,268	佣金、匯費、經理費及手續費		12,888	11,160
925,000	1,072,000	外包費		1,072,000	
262,804	245,888	計時與計件人員酬金		258,182	258,182
185,400	214,000	體育活動費		315,000	315,000
2,580,604	2,092,682	專業服務費		2,064,830	1,065,958
1,188,142	652,660	講課鐘點、稿費、出席審查及查詢費		625,708	625,708
93,408	106,500	委託檢驗(定)試驗認證費		106,500	106,500
	1,800	試務甄選費		1,800	1,800
145,060		電腦軟體服務費			
1,153,994	1,331,722	其他專業服務費		1,330,822	331,950
98,400	98,400	公共關係費		98,400	
98,400	98,400	公共關係費		98,400	
1,835,070	2,340,000	材料及用品費		2,280,000	1,646,000
405,128	697,810	使用材料費		695,958	604,958
405,128	697,810	設備零件		695,958	604,958
1,429,942	1,642,190	用品消耗		1,584,042	1,041,042
408,193	511,250	辦公(事務)用品		502,850	47,350
18,670	45,000	報章雜誌		10,000	10,000
14,500	6,100	服裝		10,500	
30,688	29,000	醫療用品(非醫療院所使用)		28,000	28,000
957,891	1,050,840	其他用品消耗		1,032,692	955,692
8,649,141	6,224,000	購建固定資產、無形資產、非理財目的 之長期投資及營舍與設施工程支出		1,345,000	
1,893,792	1,202,000	購建固定資產		1,321,000	
1,745,162	908,000	購置機械及設備		955,600	
148,630	294,000	購置雜項設備		365,400	
36,000	36,000	購置無形資產		24,000	

臺北市松山區民族國民小學

彙計表

113年度

單位：新臺幣元

學前教育計畫	一般行政管理計畫	建築及設備計畫			
1,728	1,072,000				
1,728	1,072,000				
54,272	944,600				
54,272	944,600				
	98,400				
	98,400				
168,000	466,000				
91,000					
91,000					
77,000	466,000				
	455,500				
	10,500				
77,000		1,345,000			
		1,321,000			
		955,600			
		365,400			
		24,000			

臺北市地方教育發展基金一

各項費用

中華民國

前年度 決算數	上年度 預算數	計畫別	合計	國民教育計畫
		用途別科目		
36,000	36,000	購置電腦軟體	24,000	
6,719,349	4,986,000	遞延支出		
6,719,349		遞延修繕房屋建築支出		
	4,986,000	其他遞延支出		
4,329,409	1,117,000	會費、捐助、補助、分攤、照護、救濟 與交流活動費	1,605,000	1,571,000
1,000	1,000	會費	2,000	
1,000	1,000	職業團體會費	2,000	
10,000	10,000	捐助、補助與獎助	10,000	10,000
10,000	10,000	獎助學員生給與	10,000	10,000
4,318,409	1,106,000	補貼、獎勵、慰問、照護與救濟	1,593,000	1,561,000
62,910	64,200	獎勵費用	210,000	210,000
4,255,499	1,041,800	其他補貼、獎勵、慰問、照護與救濟	1,383,000	1,351,000
335,252	505,000	其他	576,000	480,000
335,252	505,000	其他支出	576,000	480,000
335,252	505,000	其他	576,000	480,000

臺北市松山區民族國民小學

彙計表

113年度

單位：新臺幣元

學前教育計畫	一般行政管理計畫	建築及設備計畫			
		24,000			
32,000	2,000				
	2,000				
	2,000				
32,000					
32,000					
96,000					
96,000					
96,000					

臺北市地方教育發展基金－臺北市松山區民族國民小學

員工人數彙計表

中華民國113年度

單位：人

計 畫 及 項 目	上年度最高可 進用員額數	本年度 增減(-)數	本年度最高可 進用員額數	說 明
合計	107	-2	105	
國民教育計畫部分	107	-2	105	
職員	103	-2	101	
駐衛警	2		2	
技工	2		2	

註：1.本表約僱、聘用係指奉准有案之約聘僱人員。

2.外包費編列工友外包2人、消化超額職工業務外包費等，計107萬2千元。 3.計時與計件人員酬金編列閩客語教學支援人員鐘點費等，計25萬8,182元。

本 頁 空 白

臺北市地方教育發展基金一

用人費用

中華民國

計畫及項目	合計	正式 員額 薪資	聘僱 人員 薪資	加(夜) 班費	津貼	獎 金		
						年終獎金	考績獎金	其他
合計	148,194,000	78,466,740		1,229,149		11,377,985	11,744,500	
國民教育計畫	148,167,000	78,466,740		1,202,149		11,377,985	11,744,500	
正式人員	121,075,722	78,466,740		1,202,149		11,377,985	11,744,500	
兼任人員	1,212,288							
其他人員	25,878,990							
一般行政管理計畫	27,000			27,000				
正式人員	27,000			27,000				

註：1.本表兼任人員用人費用，係學校教職員兼課或請假代課鐘點費。2.外包費編列工友外包2人、消化超額職工業務外包費等，計107萬2千元。3.計時與計件人員酬金編列閩客語教學支援人員鐘點費等，計25萬8,182元。

臺北市松山區民族國民小學

彙計表

113年度

單位：新臺幣元

退休及卹償金		資遣費	福 利 費					提繳費	兼任 人員 用人 費用
退休金	卹償金		分擔 保險費	傷病 醫藥費	提撥 福利金	員工通勤 交通費	其他		
34,097,910			6,716,004	343,960		694,800	2,310,664		1,212,288
34,097,910			6,716,004	343,960		694,800	2,310,664		1,212,288
8,248,920			6,716,004	343,960		694,800	2,280,664		1,212,288
25,848,990							30,000		

臺北市地方教育發展基金－臺北市松山區民族國民小學

單位（或計畫）成本分析表

中華民國113年度

單位：新臺幣千元

計 畫 別	單 位	單位成本(元)或 平均利(費)率	數 量	預 算 數	說 明
合計				160,638	
國民教育計畫				156,319	
學前教育計畫				352	
一般行政管理計畫				2,622	
建築及設備計畫				1,345	

臺北市地方教育發展基金－臺北市松山區民族國民小學

5年來主要業務計畫分析表

中華民國113年度

單位：新臺幣千元

年度及項目	單位	數量	單位成本(元)或 平均利(費)率	金額	說明
(本)年度預算數					
國民教育計畫				156,319	
學前教育計畫				352	
(上)年度預算數					
國民教育計畫				159,381	
學前教育計畫				354	
(前)年度決算數					
國民教育計畫				155,701	
學前教育計畫				3,619	
(110)年度決算數					
國民教育計畫				151,098	
學前教育計畫				1,765	
(109)年度決算數					
國民教育計畫				114,979	
學前教育計畫				15,729	

臺北市地方教育發展基金－臺北市松山區民族國民小學

資本資產明細表

中華民國113年度

單位：新臺幣千元

項 目	取得成本 (期初餘額)	以前年度 累計折舊/ 長期投資 評 價	本 年 度 變 動				本年度累計折 舊/長期投資 評價變動數	期末餘額	
			增加		減少				主要增減 原因說明
			金額	類型	金額	類型			
合計	57,311	38,642	1,345		177		5,342	14,495	
土地改良物	12,797	2,842					701	9,254	
房屋及建築	216	170					22	24	
機械及設備	24,561	20,435	956	增置			3,129	1,952	
交通及運輸 設備	2,150	2,031					107	12	
雜項設備	17,029	13,164	365	增置			1,382	2,848	
電腦軟體	558		24	增置	177	無形資 產攤銷		405	