

中華民國 108 年度 4-0501404

# 臺北市總預算

臺北市政府教育局主管

臺北市地方教育發展基金

臺北市松山區民權國民小學附屬單位預算之分預算

(特別收入基金)

臺北市松山區民權國民小學編

# 臺北市地方教育發展基金－臺北市松山區民權國民小學

## 目次

中華民國108年度

一、財務摘要 .....	第 1 頁
二、業務計畫及預算概要 .....	第 3 -9 頁
三、預算主要表	
(一) 基金來源、用途及餘絀預計表 .....	第 11 頁
(二) 現金流量預計表 .....	第 12 頁
四、預算明細表	
(一) 基金來源－服務收入明細表 .....	第 13 頁
(二) 基金來源－財產處分收入明細表 .....	第 14 頁
(三) 基金來源－其他財產收入明細表 .....	第 15 頁
(四) 基金來源－公庫撥款收入明細表 .....	第 16 頁
(五) 基金來源－政府其他撥入收入明細表 .....	第 17 頁
(六) 基金來源－學雜費收入明細表 .....	第 18 頁
(七) 基金來源－雜項收入明細表 .....	第 19 頁
(八) 基金用途－國民教育計畫明細表 .....	第 20 -28 頁
(九) 基金用途－學前教育計畫明細表 .....	第 29 -31 頁
(十) 基金用途－一般行政管理計畫明細表 .....	第 32 -34 頁
(十一) 基金用途－建築及設備計畫明細表 .....	第 35 -37 頁
五、預算參考表	
(一) 預計平衡表 .....	第 39 頁
(二) 各項費用彙計表 .....	第 40 -45 頁
(三) 員工人數彙計表 .....	第 46 頁
(四) 用人費用彙計表 .....	第 48 -51 頁
(五) 單位（或計畫）成本分析表 .....	第 52 頁

# 臺北市地方教育發展基金－臺北市松山區民權國民小學

## 目 次

中華民國108年度

(六) 5年來主要業務計畫分析表 .....	第 53 頁
(七) 資本資產及長期負債明細表 .....	第 54 頁

# 臺北市地方教育發展基金－臺北市松山區民權國民小學

## 財務摘要

中華民國108年度

單位：新臺幣千元

項 目	本 年 度	上 年 度	比較增減數	%
經營成績：				
基金來源	259,021	232,333	26,688	11.49
基金用途	263,296	240,298	22,998	9.57
賸餘(短絀)	-4,275	-7,965	3,690	--
餘絀情形：				
基金餘額	11,203	15,478	-4,275	-27.62
現金流量(註)：				
現金及約當現金之淨增(減)	-4,275	-7,965	3,690	--

附註：現金流量係採現金及約當現金基礎，包括現金及自投資日起3個月內到期或清償之債權證券。

本 頁 空 白

# 業務計畫及預算概要

# 臺北市地方教育發展基金－臺北市松山區民權國民小學

## 業務計畫及預算概要

中華民國 108 年度

### 壹、基金概況

#### 一、設立宗旨及願景：

- (一) 本校遵照憲法第 158 條及 160 條規定，教育文化應發展民族精神、自治精神，國民道德與健全體格、科學及生活智能，以培養學童七大學習領域及十大基本能力。
- (二) 本校自 91 年度起依教育經費編列與管理法第 13 條規定設置「臺北市地方教育發展基金」，以促進教育健全發展，提昇教育經費運用績效。

#### 二、施政重點：

- (一) 開啟多元智慧：尊重每個學生獨特的個性，以多元智慧的觀點協助他找到生命的亮點，肯定天生我才必有用，能知於學，樂於學。
- (二) 培養生活能力：因應新世紀知識社會的到來，培養學生帶得走的能力，諸如人際溝通能力、資訊能力、終身學習能力、生涯規畫能力、問題解決能力等。
- (三) 蘊育人文情懷：在溫馨開放的校園文化中，孕育人文情懷，學會尊重、包容；建構生命的價值、完成人性的開展。
- (四) 建置溫馨民主的校園文化：
  1. 以參與式管理、落實行政、教師會、家長會三者的良性互動。
  2. 以學生第一，教學優先的觀念提昇行政服務效率。
  3. 放下威權心態，開啟校園民主之風氣。
- (五) 推動適性教學：
  1. 運用小班優勢，採多元化、活潑化的教學及評量。
  2. 運用校內外資源，加強多元學習能力。
  3. 關懷相對弱勢學生之教學及輔導。
  4. 發展資訊教育，充實學生電腦運用之知能，並提昇教師運用電腦教學之能力。
- (六) 辦理發展性的訓輔活動：
  1. 辦理各項活動、競賽及展演。
  2. 推動校內外學習服務。
  3. 發展績優社團及校隊，如管樂團、國樂團、弦樂團、直笛樂團、游泳社團、桌球社團、羽球社團、網球社團、天文社團等。

臺北市地方教育發展基金 - 臺北市松山區民權國民小學  
業務計畫及預算概要

中華民國 108 年度

4.加強新興領域教育的辦理，並融入各科教學以收成效。

三、組織概況（另附組織系統圖）：

本校設置校長 1 人，綜理全校校務，下設教務處、學生事務處、總務處、輔導室、會計室、人事室及幼兒園等單位。

內部分層業務如下：

（一）教務處：秉承校長之命，辦理全校教務事項。

- 1.教學組：掌理課程編排、課業考查、學藝競賽、教學研究、教師進修、差假教師調代課及缺補課之查核等事項。
- 2.註冊組：掌理註冊、編班、轉學、學籍保管、各項獎助學金補助及成績考查等有關學籍事項。
- 3.設備組：掌理教科書編選、教學用具之管理、保管及出版學校刊物等事項。
- 4.資訊組：掌理電腦設備及區域網路之管理、保管等事項。

（二）學生事務處：秉承校長之命，辦理全校學生事務事項。

- 1.訓育組：掌理訓育計畫之擬定及辦理各類訓育等活動。
- 2.體育組：掌理學生體育活動、體格鍛鍊等事項。
- 3.生教組：掌理學生日常生活常規，辦理交通導護各項事項。
- 4.衛生組：掌理健康檢查，個人及環境衛生檢查、保健等事項。

（三）總務處：秉承校長之命，辦理全校總務事項。

- 1.事務組：掌理校舍、校具、財產、物品採購保管、工程發包、監工及驗收。
- 2.文書組：掌理文件收發登錄、撰擬繕校、典守學校印信、檔案保管、整理各項會議紀錄及校史等事項。
- 3.出納組：掌理現金、零用金、票據、契約之保管等收支事項，辦理員工薪津發放及各項扣繳單據證明等。

（四）輔導室：秉承校長之命，辦理全校學生學習輔導、生活輔導、生涯輔導等事項。

- 1.輔導組：掌理學生個案建立、學習輔導、生活輔導、生涯輔導及兩性教育、親職教育等事項。
- 2.資料組：辦理輔導資料搜集建檔、組訓愛心家長、實施測驗、



# 臺北市地方教育發展基金 - 臺北市松山區民權國民小學

## 業務計畫及預算概要

中華民國 108 年度

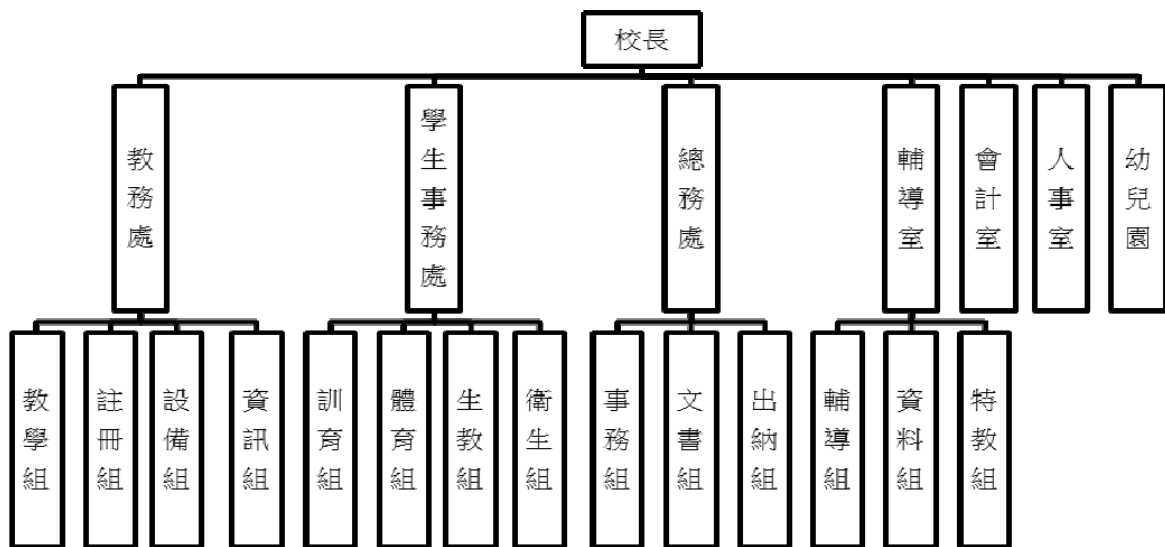
社區人力整合、出版親職刊物等事項。

3. 特教組：擬訂特殊教育計畫章則、親師輔導諮詢、特教班甄選鑑別、實施各項診斷測驗、特教兒童追蹤輔導等事項。

(五) 會計室：秉承上級主計機關之監督與指導，並受校長之指揮，依法辦理歲計、會計、統計等事項。

(六) 人事室：秉承上級人事機關之監督與指導，並受校長之指揮，依法辦理人事管理查核等事項。

(七) 幼兒園：秉承校長之命，綜理園務、規劃幼兒教學、保育、環境與各項措施。



#### 四、基金歸類及屬性：

本校地方教育發展基金依據教育經費編列與管理法第 13 條規定設置，本基金為預算法第 4 條第 1 項第 2 款第 5 目所定之特別收入基金，以本府教育局為管理機關。

# 臺北市地方教育發展基金 - 臺北市松山區民權國民小學

## 業務計畫及預算概要

中華民國 108 年度

### 貳、業務計畫

本年度業務計畫重點與預算配合情形及預期績效，詳列如下：

單位：新臺幣千元

業務計畫名稱	計畫重點內容	預算數	預 期 績 效
國民教育計畫	辦理各項教學、學生事務、圖書及輔導等業務。	211,525	1.新購運動器材、教具、樂器及圖書等各科教學設備。 2.革新教學方法，充實各科教材，提高教學效能。 3.辦理暑期泳訓班、教師甄選、場地開放、及指定活動等項目，藉由辦理各項活動，以鍛鍊學童強健的身體，增進學童各項生活智能。
學前教育計畫	辦理幼兒園各項活動。	16,170	新購教學設備，革新教學方法，提高教學效能；並辦理幼兒園各項活動，以鍛鍊幼兒強健的身體，增進幼兒各項生活智能。
一般行政管理計畫	綜理學校總務、人事、會計等業務。	16,302	配合校務推動行政處室支援工作，進而增進校務運作。
建築及設備計畫	購置教學所需教學設備等及改善教學環境。	19,299	購置各項教學設備，另辦理力行樓廁所整修工程、學童安全通學步道整修工程、電源改善工程，以改善教學環境，增進教學效能，並提高行政效率。

### 參、預算概要

#### 一、基金來源及用途之預計：

##### (一) 本年度基金來源：

服務收入 27 萬 2 千元、財產處分收入 1 萬元、其他財產收入 95 萬 5 千元、公庫撥款收入 2 億 5,313 萬 7 千元、政府其他撥入收入 64 萬 8 千元、學雜費收入 358 萬 4 千元、雜項收入 41 萬 5 千元，本年度基金來源 2 億 5,902 萬 1 千元，較上年度預算數 2 億 3,233 萬 3 千元，增加 2,668 萬 8 千元，約 11.49%，主要係公庫撥款收入增編所致。

# 臺北市地方教育發展基金 - 臺北市松山區民權國民小學

## 業務計畫及預算概要

中華民國 108 年度

### (二) 本年度基金用途：

國民教育計畫 2 億 1,152 萬 5 千元，學前教育計畫 1,617 萬元，一般行政管理計畫 1,630 萬 2 千元，建築及設備計畫 1,929 萬 9 千元，本年度基金用途 2 億 6,329 萬 6 千元，較上年度預算數 2 億 4,029 萬 8 千元，增加 2,299 萬 8 千元，約 9.57%，主要係營建及修建工程增編所致。

### 二、基金餘絀之預計：

本年度基金來源及用途相抵後，差短 427 萬 5 千元，較上年度預算數差短 796 萬 5 千元，減少 369 萬元，約 46.33%，將移用以前基金餘額 427 萬 5 千元支應。

### 三、現金流量之預計：

本年度業務活動淨現金流出 427 萬 5 千元。

### 四、補辦預算事項：詳補辦預算明細表

#### (一) 購建固定資產 141 萬元 1 千元

- 1.106 年度為活動中心辦理活動，確實需要汰舊換新，且具急迫及必要性，由本校其他準備金支應購置固定資產 7 萬元。
- 2.106 年度為辦理行政辦公室設施設備優質化工程，內屬設備部分移列固定資產 37 萬 2 千元。
- 3.107 年度教育局學校設施改善準備，補助所屬各級公立學校運動場域照明設備更新工程計畫，內屬設備部分移列固定資產 96 萬 9 千元。

### 肆、年度關鍵績效指標：

關鍵策略目標	關鍵績效指標	衡量標準	年度目標值
建構安全友善校園	校園場地開放使用人次	校園場地開放使用人次 單位：人次	4,500 人次

# 臺北市地方教育發展基金－臺北市松山區民權國民小學

## 業務計畫及預算概要

中華民國 108 年度

### 伍、前年度及上年度已過期間實施狀況及成果概述：

#### 一、前（106）年度決算結果及績效達成情形：

##### （一）前年度決算結果：

- 1.基金來源：決算數 2 億 3,876 萬 2 千元，較預算數 2 億 3,455 萬 6 千元，計增加 420 萬 6 千元，約 1.79%，主要係因教育部補助收入增加所致。
- 2.基金用途：決算數 2 億 4,267 萬元，較預算數 2 億 4,426 萬 7 千元，計減少 159 萬 7 千元，約 0.65%，主要係因用人費用覈實支用所致。

##### （二）前年度績效達成情形分析：

年度績效目標	衡量指標	年度目標值	績效衡量暨達成情形分析
建構安全友善校園	校園場地開放使用人次	4,500 人次	4,600 人次 達成目標

#### 二、上（107）年度已過期間預算執行情形及績效達成情形：

##### （一）上年度預算截至 107 年 5 月 31 日止執行情形：

- 1.基金來源：實際執行數 1 億 1,722 萬 4 千元，較預算分配數 1 億 1,675 萬 9 千元，計增加 46 萬 5 千元，約 0.40%，主要係因教育部補助收入增加所致。
- 2.基金用途：實際執行數 1 億 1,875 萬元，較預算分配數 1 億 2,472 萬 3 千元，計減少 597 萬 3 千元，約 4.79%，主要係因用人費用覈實支用所致。

##### （二）上（107）年度績效達成情形分析：

年度績效目標	衡量指標	年度目標值	績效衡量暨達成情形分析
建構安全友善校園	校園場地開放使用人次	4,500 人次	截至 5 月份計 1,920 人次 達年度目標 42.67%

陸、其他：無

# 臺北市地方教育發展基金－臺北市松山區民權國民小學

## 補辦預算明細表

中華民國108年度

單位：新臺幣元

項 目	金額	辦理年度	說 明
合計	1,411,442		
購建固定資產	1,411,442		
購置雜項設備	441,783	106	
布幕(1350cm*582cm)	70,000		為活動中心辦理活動，確實需要汰舊換新，且具急迫及必要性，所需經費擬由本校其他準備金支應。 為辦理行政辦公室設施設備優質化工程製作矮櫃，所需經費擬由國民教育計畫-設備零件項下支應。 為辦理行政辦公室設施設備優質化工程製作矮櫃，所需經費擬由國民教育計畫-設備零件項下支應。 為辦理行政辦公室設施設備優質化工程製作矮櫃，所需經費擬由國民教育計畫-設備零件項下支應。 為辦理行政辦公室設施設備優質化工程製作矮櫃，所需經費擬由國民教育計畫-設備零件項下支應。 為辦理行政辦公室設施設備優質化工程製作矮櫃，所需經費擬由國民教育計畫-設備零件項下支應。
矮櫃(1140cm*90cm)	168,190		
矮櫃(240cm*143cm)	40,565		
矮櫃(285cm*80cm)	45,388		
矮櫃(80cm*90cm)	117,640		
購置機械及設備	969,659	107	
燈具(含升降設備)	583,560		教育局學校設施改善準備，補助所屬各級公立學校運動場域照明設備更新工程計畫，內屬設備部分移列固定資產。 教育局學校設施改善準備，補助所屬各級公立學校運動場域照明設備更新工程計畫，內屬設備部分移列固定資產。 教育局學校設施改善準備，補助所屬各級公立學校運動場域照明設備更新工程計畫，內屬設備部分移列固定資產。
中央控制系統(含面板)(PANEL L4B-1)	255,409		
中央控制系統(含面板)(PANEL L4B-2)	130,690		

備註：各管理機關(構)依預算法第 8 8 條規定補辦預算，應確係不及編入年度預算，且因經營環境發生重大變遷或正常業務(含執行中央補助款項目)之確實需要，並經主管機關核轉本府核准先行辦理者；不具急迫性之事項，仍應儘可能納入預算辦理。

本 頁 空 白

# 預算主要表

# 臺北市地方教育發展基金－臺北市松山區民權國民小學

## 基金來源、用途及餘絀預計表

中華民國108年度

單位：新臺幣千元

前年度決算數	項 目	本年度預算數	上年度預算數	比較增減（－）
238,762	基金來源	259,021	232,333	26,688
281	勞務收入	272	272	
281	服務收入	272	272	
836	財產收入	965	975	-10
2	財產處分收入	10	21	-11
834	其他財產收入	955	955	1
233,001	政府撥入收入	253,785	226,741	27,044
231,947	公庫撥款收入	253,137	226,093	27,044
1,054	政府其他撥入收入	648	648	
3,498	教學收入	3,584	3,584	
3,498	學雜費收入	3,584	3,584	
1,147	其他收入	415	761	-346
1,147	雜項收入	415	761	-346
242,670	基金用途	263,296	240,298	22,998
203,984	國民教育計畫	211,525	201,775	9,750
14,103	學前教育計畫	16,170	16,129	41
13,949	一般行政管理計畫	16,302	16,357	-55
10,635	建築及設備計畫	19,299	6,036	13,263
-3,908	本期賸餘(短絀)	-4,275	-7,965	3,690
27,350	期初基金餘額	15,478	17,639	-2,161
23,442	期末基金餘額	11,203	9,673	1,530

註：前年度決算數及上年度預算數細數之和與總數或略有出入，係四捨五入關係，以下各表同。



# 臺北市地方教育發展基金－臺北市松山區民權國民小學

## 現金流量預計表

中華民國108年度

單位：新臺幣千元

項 目	本 預	年 算	度 數	說 明
業務活動之現金流量				
本期賸餘(短絀)			-4,275	
業務活動之淨現金流入(流出)			-4,275	
其他活動之現金流量				
其他活動之淨現金流入(流出)				
現金及約當現金之淨增(淨減)			-4,275	
期初現金及約當現金			20,695	
期末現金及約當現金			16,420	

註：本表係採現金及約當現金基礎，包括現金及自投資日起 3 個月內到期或清償之債權證券。

# 預算明細表

# 臺北市地方教育發展基金－臺北市松山區民權國民小學

## 基金來源－服務收入明細表

中華民國108年度

單位：新臺幣元

科 目	單 位	本 年 度 預 算 數			說 明
		數 量 業 務 量	利(費)率	金 額	
合計				272,000	
服務收入				272,000	較上年度預算數272,000元，無增減。
	人	360	700	252,000	暑期游泳訓練班報名費(收支對列)。
	人	40	500	20,000	教師甄選收入(收支對列)。

臺北市地方教育發展基金－臺北市松山區民權國民小學

基金來源－財產處分收入明細表

中華民國108年度

單位：新臺幣元

科目	單位	本年度預算數			說明
		數量 業務量	利(費)率	金額	
合計				10,000	
財產處分收入	年	1	10,000	10,000	較上年度預算數20,735元，減少10,735元。 財產處分收入。

# 臺北市地方教育發展基金－臺北市松山區民權國民小學

## 基金來源－其他財產收入明細表

中華民國108年度

單位：新臺幣元

科 目	單位	本 年 度 預 算 數			說 明
		數量 業務量	利(費)率	金 額	
合計				955,000	
其他財產收入				955,000	較上年度預算數954,500元，增加500元。
	年	1	950,000	950,000	場地開放使用收入(收支對列)。
	輛、年	10x1	500	5,000	教職員工停車收入。

# 臺北市地方教育發展基金－臺北市松山區民權國民小學

## 基金來源－公庫撥款收入明細表

中華民國108年度

單位：新臺幣元

科 目	單位	本 年 度 預 算 數			說 明
		數量 業務量	利(費)率	金 額	
合計				253,137,000	
公庫撥款收入	年	1	253,137,000	253,137,000	較上年度預算數226,093,052元，增加27,043,948元。 市府補助款。

# 臺北市地方教育發展基金－臺北市松山區民權國民小學

## 基金來源－政府其他撥入收入明細表

中華民國108年度

單位：新臺幣元

科 目	單位	本 年 度 預 算 數			說 明
		數量 業務量	利(費)率	金 額	
合計				648,000	
政府其他撥入收入	年	1	648,000	648,000	較上年度預算數647,531元，增加469元。 交通部民用航空局台北國際航空站補助噪音防制設施電費維護費補助經費(收支對列)。

# 臺北市地方教育發展基金－臺北市松山區民權國民小學

## 基金來源－學雜費收入明細表

中華民國108年度

單位：新臺幣元

科 目	單位	本 年 度 預 算 數			說 明
		數量 業務量	利(費)率	金 額	
合計				3,584,000	
學雜費收入				3,584,000	較上年度預算數3,583,800元，增加200元。
	年	1	200	200	配合預算編列至千元，增列進位數200元。
	人、學期	180x2	2,955	1,063,800	幼兒園全日班雜費收入預估學生180人。
	人、學期	180x2	7,000	2,520,000	幼兒園全日班學費收入預估學生180人。



# 臺北市地方教育發展基金－臺北市松山區民權國民小學

## 基金來源－雜項收入明細表

中華民國108年度

單位：新臺幣元

科 目	單位	本 年 度 預 算 數			說 明
		數量 業務量	利(費)率	金 額	
合計				415,000	
雜項收入				415,000	較上年度預算數761,007元，減少346,007元。
	年	1	400,000	400,000	其他零星收入。
	次	30	500	15,000	圖說費收入。

# 臺北市地方教育發展基金－臺北市松山區民權國民小學

## 基金用途－國民教育計畫明細表

中華民國108年度

單位：新臺幣元

前年度 決算數	上年度 預算數	科 目	本 年 度 預 算 數	說 明
203,983,539	201,775,168	合計	211,525,000	
190,618,199	187,626,748	用人費用	196,935,000	
75,091,261	78,610,020	正式員額薪資	80,572,800	較上年度預算數78,610,020元，增加1,962,780元。
75,091,261	78,610,020	職員薪金	80,572,800	
			72,892,800	教職員95人薪金(詳用人費用彙計表)(含教育部補助導師費564,000元)。
			7,680,000	教職員10人薪金(詳用人費用彙計表)(含教育部補助導師費60,000元)。
765,310	1,029,600	聘僱及兼職人員薪資	1,029,600	較上年度預算數1,029,600元，無增減。
765,310	1,029,600	兼職人員酬金	1,029,600	
			800,800	教師代課鐘點費，本校編制教師總人數119人，按9分之1計，編列14人，每人20節11月，總節數14人*20節*11月=3,080節，每節260元。
			20,800	補助調整授課鐘點費之外聘教師勞、健保及勞退費用(教育部補助款)。
			208,000	補助調整授課特教教師鐘點費，10人*2節*40週*260元(教育部補助款)。
669,661	939,034	超時工作報酬	936,669	較上年度預算數939,034元，減少2,365元。
669,661	939,034	加班費	936,669	
			536,329	不休假出勤加班費。
			395,900	場地開放工作人員加班費(收支對列)。
			4,440	國小家長教育成長暨志工培訓加班費。
17,006,240	17,245,771	獎金	17,034,296	較上年度預算數17,245,771元，減少211,475元。
7,177,693	7,219,270	考績獎金	6,798,400	
			6,158,400	依考績法規定核發之獎金。
			640,000	依考績法規定核發之獎金。
9,828,547	10,026,501	年終獎金	10,235,896	
			9,275,896	依規定於年節加發之獎金。
			960,000	依規定於年節加發之獎金。
86,560,706	79,378,998	退休及卹償金	86,967,216	較上年度預算數79,378,998元，增加7,588,218元。
83,790,603	79,309,536	職員退休及離職金	86,967,216	

# 臺北市地方教育發展基金－臺北市松山區民權國民小學

## 基金用途－國民教育計畫明細表

中華民國108年度

單位：新臺幣元

前年度 決算數	上年度 預算數	科 目	本 年 度 預 算 數	說 明
			6,875,856	提撥退撫基金。
			711,360	提撥退撫基金。
			79,380,000	退休人員月退休金，189人*12月*35,000元。
2,770,103	69,462	工員退休及離職金		
10,525,021	10,423,325	福利費	10,394,419	較上年度預算數10,423,325元，減少28,906元。
				。
7,734,156	7,368,048	分擔員工保險費	7,324,692	
			6,657,012	分擔公保、勞保、健保費。
			667,680	分擔公保、勞保、健保費。
126,500	253,000	傷病醫藥費	253,000	
			176,000	教職員健康檢查費，11人* 16,000元。
			77,000	教職員健康檢查費，22人* 3,500元。
699,564	661,500	員工通勤交通費	661,500	
			378,000	教師上下班交通費，30人*10月* 2段1,260元。
				。
			157,500	教師上下班交通費，25人*10月* 1段630元。
				。
			126,000	教師上下班交通費，10人*10月* 2段1,260元。
				。
1,964,801	2,140,777	其他福利費	2,155,227	
			288,000	休假旅遊補助費。
			71,600	退休人員子女教育補助費。
			54,000	退休人員三節慰問金，9人* 6,000元。
			1,251,207	教職員工子女教育補助費。
			365,000	喪葬補助費，2人*5月*36,500元。
			125,420	結婚補助費費，2人*2月*31,355元。
9,179,598	9,634,240	服務費用	9,988,000	
2,957,570	3,226,293	水電費	3,393,602	較上年度預算數3,226,293元，增加167,309元。
				。
2,315,777	2,673,015	工作場所電費	2,703,140	
			2,417,260	班級電費。
			25,680	暑期泳訓班電費(收支對列)。
			255,000	場地開放電費(收支對列)。
			5,200	辦理邁向卓越英語夏令營電費。

# 臺北市地方教育發展基金－臺北市松山區民權國民小學

## 基金用途－國民教育計畫明細表

中華民國108年度

單位：新臺幣元

前年度 決算數	上年度 預算數	科 目	本 年 度 預 算 數	說 明
641,793	553,278	工作場所水費	690,462	
			648,462	班級水費。
			7,000	暑期泳訓班水費(收支對列)。
			35,000	場地開放水費(收支對列)。
718		郵電費		
718		郵費		
59,546	71,610	旅運費	66,960	較上年度預算數71,610元，減少4,650元。
59,546	71,610	國內旅費	66,960	
			15,810	教職員工因公市外出差旅費。
			51,150	校外教學隨隊人員出差旅費，11人*3天*1,550元。
31,619	66,050	印刷裝訂與廣告費	66,050	較上年度預算數66,050元，無增減。
31,619	66,050	印刷及裝訂費	66,050	
			5,000	潛能開發班文具紙張及裝訂印刷等(特教班業務費)。
			4,000	多元學習班文具紙張及裝訂印刷等(特教班業務費)。
			47,050	英語學習情境中心印製講義、學習護照、教學用代幣。
			10,000	辦理邁向卓越英語夏令營印製手冊等相關資料。
1,908,124	2,476,003	修理保養及保固費	2,280,472	較上年度預算數2,476,003元，減少195,531元。
1,087,239	1,080,000	一般房屋修護費	884,000	
			884,000	學校校舍及其他建築物之修繕 53班*28,000元=1,484,000元-機械設備維護300,000元-雜項設備維護300,000元=884,000元。
377,545	448,472	機械及設備修護費	448,472	
			300,000	各項教學設備及其他公用工具之保養修理。
			37,200	電腦設備維護費(電腦專案計畫)。
			111,272	場地開放設備維護費(收支對列)。
33,400		交通及運輸設備修護費		
409,940	947,531	雜項設備修護費	948,000	
			648,000	交通部民用航空局台北國際航空站補助噪

# 臺北市地方教育發展基金－臺北市松山區民權國民小學

## 基金用途－國民教育計畫明細表

中華民國108年度

單位：新臺幣元

前年度 決算數	上年度 預算數	科 目	本 年 度 預 算 數	說 明
			300,000	音防制設施維護費補助經費。 各項教學設備及其他公用工具之保養修理。
16,390	6,120	保險費	6,120	較上年度預算數6,120元，無增減。
16,390	6,120	其他保險費	6,120	暑期泳訓班保險費，360人*17元。
1,130,285	1,029,636	一般服務費	1,378,968	較上年度預算數1,029,636元，增加349,332元。
17,382	36,576	佣金、匯費、經理費及手續費	37,080	
			37,080	委託超商代收學雜費手續費，1030人*2學期*18元。
759,000	791,060	外包費	813,680	
			777,440	游泳池救生員外包費，2人*10月* 38,872元。
			10,640	暑期泳訓班工讀生薪津。(收支對列) 1人*4時*19天*140元。
			25,600	暑期泳訓班救生員薪津。(收支對列) 2人*4時*5天*4週*160元。
166,236		計時與計件人員酬金	318,208	
			281,600	閩客語教學支援人員鐘點費，22人*1節*40週*320元(由教育局移列)。
			36,608	閩客語教學支援人員鐘點費之外聘人員勞、健保及勞退費用(由教育局移列)。
187,667	202,000	體育活動費	210,000	
			190,000	文康活動費，本校編列教師95人，每人編列2,000元。
			20,000	文康活動費，本校編列教師10人，每人編列2,000元。
3,075,346	2,758,528	專業服務費	2,795,828	較上年度預算數2,758,528元，增加37,300元。
267,997	378,500	講課鐘點、稿費、出席審查及查詢費	418,500	
			4,800	潛能開發班外聘講授鐘點費(特教班業務費)。
			16,000	多元學習班外聘講授鐘點費(特教班業務)

# 臺北市地方教育發展基金－臺北市松山區民權國民小學

## 基金用途－國民教育計畫明細表

中華民國108年度

單位：新臺幣元

前年度 決算數	上年度 預算數	科 目	本 年 度 預 算 數	說 明
				費)。
			14,400	潛能開發班資源教材編輯費，2班*12月*600元。
			21,600	多元學習班資源教材編輯費，3班*12月*600元。
			62,400	體育班校內教師補救教學，240節*260元。
			22,500	體育班校外教練鐘點費，50節*450元。
			36,000	體育班課業輔導鐘點費，80節*450元。
			4,800	英語學習情境中心專家出席指導費。
			19,200	性別平等教育外聘鐘點費。
			44,800	教育專業成長外聘講授鐘點費。
			160,000	暑期泳訓班教練指導鐘點費，32班*10節*500元。
			4,800	家長教育成長研習外聘鐘點費(含新生家長親職教育、導護志工)。
			7,200	辦理邁向卓越英語夏令營教師鐘點費，2人*4節*2次*450元。
73,900	18,000	委託檢驗(定)試驗認證費	18,000	
			18,000	飲水機水質檢驗費，15臺*1,200元。
725	15,200	試務甄選費	15,200	
			15,200	教師甄選各項事務費及雜支等(收支對列)。
2,732,724	2,346,828	其他專業服務費	2,344,128	
			12,000	學生牙齒保健牙醫師檢查費。
			20,000	學生個案工作指導費。
			45,900	學童午餐指導費(三~四年級導師)，17班*1人*9月*300元。
			12,600	學童午餐指導費(一~二年級導師)，14班*1人*9月*100元。
			100,800	學童午餐指導費(五-六年級16班)及工作人員午餐指導費12人，共28人*9月*400元。
			2,000,000	英語學習情境中心外師費用(含月薪、租屋、勞保、健保、考績、來回機票等)。
			152,828	場地開放保全費(收支對列)。
3,072,958	3,199,076	材料及用品費	3,291,000	
1,605,596	839,356	使用材料費	904,680	較上年度預算數839,356元，增加65,324元。

# 臺北市地方教育發展基金－臺北市松山區民權國民小學

## 基金用途－國民教育計畫明細表

中華民國108年度

單位：新臺幣元

前年度 決算數	上年度 預算數	科 目	本 年 度 預 算 數	說 明
1,605,596	839,356	設備零件	904,680	27,640 潛能開發班教學、實驗器材、教學參考資料等(特教班教學材料費)，2班*13,820元。 41,460 多元學習班教學、實驗器材、教學參考資料等(特教班教學材料費)，3班*13,820元。 28,000 體育班桌球訓練器材。 8,800 體育班游泳訓練器材。 43,200 體育班羽球訓練器材。 1,980 新購點心機1臺(特教班)(班級設備移列)(新增)。 5,600 新購喇叭2個*2,800元(班級設備移列)(新增)。 21,000 新購聚合泡棉跳墊6個*3,500元，(班級設備移列)(新增)。 96,000 新購課桌椅50組*1,920元，(班級設備移列)(新增)。 75,400 新購圖書(班級設備費移列)。 30,000 新購玻璃門展示櫃4個*7,500元，(特教班)(班級設備移列)(新增)。 6,400 新購擴大機2臺*3,200元，(班級設備移列)(新增)。 140,000 汰舊換新電扇(壁扇)50支*2,800元(班級設備移列)。 214,200 電腦設備維護及管理費(電腦專案計畫)(H1)，34班*6,300元。 95,000 英語學習情境中心教具、玩具、教學設備。 40,000 綠屋頂計畫澆水系統等相關設備(教育局移列)。 30,000 程式設計教學用材料。
1,467,362	2,359,720	用品消耗	2,386,320	較上年度預算數2,359,720元，增加26,600元。
6,289	60,400	辦公(事務)用品	60,400	4,600 潛能開發班文具用品(特教班業務費)。 1,600 多元學習班文具紙張(特教班業務費)。 18,000 英語學習情境中心文具用品。

# 臺北市地方教育發展基金－臺北市松山區民權國民小學

## 基金用途－國民教育計畫明細表

中華民國108年度

單位：新臺幣元

前年度 決算數	上年度 預算數	科 目	本 年 度 預 算 數	說 明
16,335	10,000	報章雜誌	2,200	教師專業成長文具紙張等。
			34,000	辦理邁向卓越英語夏令營相關教學用品。
			10,000	
			10,000	英語學習情境中心英語圖書、期刊、報紙等。
22,540	40,000	醫療用品(非醫療院所使用)	38,000	
			38,000	健康中心藥品。
1,422,198	2,249,320	其他用品消耗	2,277,920	
			50,000	兒童節慶活動費(新增)。
			367,200	班級業務費7,200元*51班=367,200元。(含垃圾袋費用、消毒藥水、衛生清潔用品費、衛生紙及教室佈置費等)。
			82,800	敬師活動費，138人*600元(新增)。
			88,400	教學用教科書，52班*1,700元。
			96,900	弱勢學生用教科書，57人*1,700元。
			621,900	普通班教學材料費45班*13,820元。
			93,000	電腦耗材(電腦專案計畫)(H2)。
			6,100	體育班運動傷害用護具等。
			4,000	體育班文具紙張印刷費照相等雜支。
			180,000	4-6年級25班每班7,200元 溫水游泳池水電消毒劑及其他各項雜支等(游泳池水電清潔維護費)。
			17,400	英語學習情境中心清潔費等雜支。
			4,800	英語學習情境中心會議逾時誤餐費用，60人次* 80元。
			77,900	運動會經費按每班300元，另加基數62,000元。300元x(普通班45班+體育班2班+幼兒園6班)+62,000元=77,900元。
			257,600	小學學生活動費1,288人*2學期*100元。
			30,000	課後社團活動經費。
			800	性別平等教育宣導活動場地佈置茶水等支出。
			3,000	教育專業成長場地布置、茶水、誤餐費等。
			210,000	綠屋頂計畫用種子、培養土、肥料等園藝



# 臺北市地方教育發展基金－臺北市松山區民權國民小學

## 基金用途－國民教育計畫明細表

中華民國108年度

單位：新臺幣元

前年度 決算數	上年度 預算數	科 目	本 年 度 預 算 數	說 明
				用品及資材(教育局移列)。
			5,000	暑期泳訓班教學器材等。
			3,000	暑期泳訓班教學環境布置等。
			1,440	暑期泳訓班雜支等。
			2,000	暑期泳訓班場地維護費等。
			5,520	暑期泳訓班消毒劑等，24班*230元。
			4,800	教師甄選工作人員逾時誤餐費用，60人次*80元(收支對列)。
			760	國小家長教育成長暨志工培訓場地布置、照相、茶水等。
			31,600	辦理邁向卓越英語夏令營教學材料等。
			32,000	辦理邁向卓越英語夏令營逾時誤餐費用，400人次*80元。。
1,700		稅捐及規費(強制費)		
1,700		規費		
1,700		行政規費與強制費		
945,464	1,025,704	會費、捐助、補助、分攤、照護、救濟與交流活動費	1,020,000	
	10,000	捐助、補助與獎助	10,000	較上年度預算數10,000元，無增減。
	10,000	獎助學員生給與	10,000	
			10,000	教育關懷獎每校推薦1名學生獎助金。
637,199	875,704	補貼、獎勵、慰問、照護與救濟	870,000	較上年度預算數875,704元，減少5,704元。
637,199	875,704	其他補貼、獎勵、慰問、照護與救濟	870,000	
			240,000	清寒學生餐費補助，24人*200日*50元。
			78,000	本市市民第3胎就讀國小教育補助費，78人*1,000元。
			462,000	補助學校午餐使用有機蔬菜或有機米計畫，1,375人*42週*8元。
			90,000	小田園教育體驗實習計畫。
308,265	140,000	競賽及交流活動費	140,000	較上年度預算數140,000元，無增減。
308,265	140,000	技能競賽	140,000	
			140,000	體育班比賽參賽費(含交通、誤餐及報名費)。

# 臺北市地方教育發展基金－臺北市松山區民權國民小學

## 基金用途－國民教育計畫明細表

中華民國108年度

單位：新臺幣元

前年度 決算數	上年度 預算數	科 目	本 年 度 預 算 數	說 明
165,620	289,400	其他	291,000	
165,620	289,400	其他支出	291,000	較上年度預算數289,400元，增加1,600元。
165,620	289,400	其他	291,000	
			151,000	執行學生路隊安全導護及義工保險費。
			11,200	國小游泳檢測未通過學生暑期游泳訓練班報名費，2班*5,600元。
			128,800	班級自治費，1288人*2學期*50元。

# 臺北市地方教育發展基金－臺北市松山區民權國民小學

## 基金用途－學前教育計畫明細表

中華民國108年度

單位：新臺幣元

前年度 決算數	上年度 預算數	科 目	本 年 度 預 算 數	說 明
14,102,687	16,129,071	合計	16,170,000	
13,703,594	15,822,714	用人費用	15,858,000	
9,758,883	11,433,240	正式員額薪資	11,433,240	較上年度預算數11,433,240元，無增減。
9,410,883	10,689,240	職員薪金	10,689,240	10,689,240 教職員13人及教保員1人薪金(詳用人費用彙計表)(含教育部補助款教保員381,980元)。
348,000	744,000	工員工資	744,000	744,000 工員2人工資(詳用人費用彙計表)。
	60,947	超時工作報酬	60,947	較上年度預算數60,947元，無增減。
	60,947	加班費	60,947	60,947 不休假出勤加班費。
2,016,310	2,226,315	獎金	2,226,161	較上年度預算數2,226,315元，減少154元。
833,895	952,770	考績獎金	952,770	952,770 依考績法規定核發之獎金。
1,182,415	1,273,545	年終獎金	1,273,391	1,273,391 依規定於年節加發之獎金。
771,792	1,006,908	退休及卹償金	1,006,908	較上年度預算數1,006,908元，無增減。
646,030	983,868	職員退休及離職金	983,868	983,868 提撥退撫基金。
125,762	23,040	工員退休及離職金	23,040	23,040 提撥勞工退休準備金。
1,156,609	1,095,304	福利費	1,130,744	較上年度預算數1,095,304元，增加35,440元。
989,755	1,014,084	分擔員工保險費	1,014,084	1,014,084 分擔公保、勞保、健保費。
1,720	1,720	傷病醫藥費	5,160	1,720 幼兒園廚工健康檢查費，2人*860元。
			3,440	3,440 幼兒園教保人員健康檢查費，4人*860元。
117,134	31,500	員工通勤交通費	31,500	31,500 教師上下班交通費，5人*10月*1段630元。
48,000	48,000	其他福利費	80,000	80,000 休假旅遊補助費。
173,643	100,184	服務費用	101,000	
20,028		印刷裝訂與廣告費		

# 臺北市地方教育發展基金－臺北市松山區民權國民小學

## 基金用途－學前教育計畫明細表

中華民國108年度

單位：新臺幣元

前年度 決算數	上年度 預算數	科 目	本 年 度 預 算 數	說 明
20,028		印刷及裝訂費		
31,800	37,184	一般服務費	38,000	較上年度預算數37,184元，增加816元。
1,800	5,184	佣金、匯費、經理費及手續費	6,000	
			5,184	委託超商代收學雜費手續費，144人*2學期*18元。
			816	配合預算編列至千元，增列進位數816元。
30,000	32,000	體育活動費	32,000	
			26,000	文康活動費，本校編列教職員13人，每人編列2,000元。
			6,000	文康活動費，本校編列契約進用教保員1人，廚工2人，合計3人，每人編列2,000元(上述人員係幼托整合前得編列文康活動費之人員)。
121,815	63,000	專業服務費	63,000	較上年度預算數63,000元，無增減。
61,315		講課鐘點、稿費、出席審查及查詢費		
60,500	63,000	其他專業服務費	63,000	
			54,000	幼兒園學童午餐指導費)，6班*2人*9月*500元。
			9,000	幼兒園學童午餐指導費-主任及教保員，2人*9月*500元。
170,285	90,500	材料及用品費	60,000	
143,360	90,500	使用材料費	60,000	較上年度預算數90,500元，減少30,500元。
143,360	90,500	設備零件	60,000	
			25,000	認知領域教具教材（由幼兒園設備移列）。
			20,000	身體動作領域教具教材（由幼兒園設備移列）。
			15,000	語文領域教具教材（由幼兒園設備移列）。
26,925		用品消耗		
26,925		其他用品消耗		
	19,673	會費、捐助、補助、分攤、照護、救濟與交流活動費	55,000	
	19,673	補貼、獎勵、慰問、照護與救	55,000	較上年度預算數19,673元，增加35,327元。

# 臺北市地方教育發展基金－臺北市松山區民權國民小學

## 基金用途－學前教育計畫明細表

中華民國108年度

單位：新臺幣元

前年度 決算數	上年度 預算數	科 目	本 年 度 預 算 數	說 明
	19,673	濟 其他補貼、獎勵、慰問、照 護與救濟	55,000	
			11,633	低收入戶家庭幼生月費補助。
			767	配合預算編列至千元，增列進位數767元。
			8,040	危機家庭幼生餐點費補助，1人*4月*2,010元。
			34,560	補助學校午餐使用有機蔬菜或有機米計畫，180人*40週*4.8元(新增)。
55,165	96,000	其他	96,000	
55,165	96,000	其他支出	96,000	較上年度預算數96,000元，無增減。
55,165	96,000	其他	96,000	
			96,000	幼兒導護費。

# 臺北市地方教育發展基金－臺北市松山區民權國民小學

## 基金用途－一般行政管理計畫明細表

中華民國108年度

單位：新臺幣元

前年度 決算數	上年度 預算數	科 目	本 年 度 預 算 數	說 明
13,948,557	16,357,374	合計	16,302,000	
12,203,204	14,165,568	用人費用	14,148,000	
7,562,459	9,213,240	正式員額薪資	9,161,880	較上年度預算數9,213,240元，減少51,360元。
5,519,699	7,257,240	職員薪金	7,205,880	7,205,880 教職員11人薪金(詳用人費用彙計表)。
1,543,560	1,464,000	工員工資	1,464,000	1,464,000 工員4人工資(詳用人費用彙計表)。
499,200	492,000	警餉	492,000	492,000 校警1人薪金(詳用人費用彙計表)。
639,967		聘僱及兼職人員薪資		
634,080		約僱職員薪金		
5,887		兼職人員酬金		
291,318	410,736	超時工作報酬	411,647	較上年度預算數410,736元，增加911元。
291,318	410,736	加班費	411,647	391,297 不休假出勤加班費。 20,350 教職員工加班費(統籌業務費)。
1,842,176	2,477,380	獎金	2,473,769	較上年度預算數2,477,380元，減少3,611元。
872,878	1,343,260	考績獎金	1,338,980	1,338,980 依考績法規定核發之獎金。
969,298	1,134,120	年終獎金	1,134,789	1,134,789 依規定於年節加發之獎金。
658,414	808,908	退休及卹償金	802,488	較上年度預算數808,908元，減少6,420元。
534,250	691,788	職員退休及離職金	685,368	685,368 提撥退撫基金。
124,164	117,120	工員退休及離職金	117,120	117,120 提撥勞工退休準備金。
1,208,870	1,255,304	福利費	1,298,216	較上年度預算數1,255,304元，增加42,912元。
831,480	852,504	分擔員工保險費	847,416	847,416 分擔公保、勞保、健保費。
159,450	226,800	員工通勤交通費	226,800	15,120 職員技工工友上下班交通費，2人*12月*1段630元。

# 臺北市地方教育發展基金－臺北市松山區民權國民小學

## 基金用途－一般行政管理計畫明細表

中華民國108年度

單位：新臺幣元

前年度 決算數	上年度 預算數	科 目	本 年 度 預 算 數	說 明
			211,680	職員技工工友上下班交通費，14人*12月*2段1,260元。
217,940	176,000	其他福利費	224,000	
			224,000	休假旅遊補助費。
1,514,085	1,537,656	服務費用	1,695,000	
84,133		郵電費	80,690	新增項目
7,857		郵費		
76,276		電話費	80,690	
			80,690	行政業務電話費用(統籌業務費)。
8,505		旅運費		
8,505		國內旅費		
738,139	839,256	一般服務費	886,708	較上年度預算數839,256元，增加47,452元。
717,144	807,256	外包費	854,708	
			534,708	校警勞務外包費，1人*12月*44,559元。
			320,000	消化超額職工(技工、工友)業務外包費，8人*40,000元。
20,995	32,000	體育活動費	32,000	
			32,000	文康活動費，本校編列職員11人，工員4人，警員1人，合計16人，每人編列2,000元。
584,908	600,000	專業服務費	629,202	較上年度預算數600,000元，增加29,202元。
52,000		委託檢驗(定)試驗認證費		
532,908	600,000	其他專業服務費	629,202	
			400,000	校園安全機動巡邏、區域聯防等保全費用。
			229,202	校園安全機械定點保全費用。
98,400	98,400	公共關係費	98,400	較上年度預算數98,400元，無增減。
98,400	98,400	公共關係費	98,400	
			98,400	校長特別費，12月*8,200元。
229,268	652,150	材料及用品費	457,000	
2,643		使用材料費		
2,643		油脂		
226,625	652,150	用品消耗	457,000	較上年度預算數652,150元，減少195,150元。
220,898	647,250	辦公(事務)用品	451,600	

# 臺北市地方教育發展基金－臺北市松山區民權國民小學

## 基金用途－一般行政管理計畫明細表

中華民國108年度

單位：新臺幣元

前年度 決算數	上年度 預算數	科 目	本 年 度 預 算 數	說 明
			451,600	本校奉核定普通班45班、體育班2班、附設幼兒園6班，統籌業務費計算如下：1290元*15班*12月=232,200元，810元*15班*12月=145,800元，640元*23班*12月=176,640元，以上合計554,640元，除依實際需求移列加班費20,350元、電話費80,690元及護理師公會會費2,000元外，其餘如列數。
4,900	4,900	服裝	5,400	
			1,500	校警夏服(成立第47年)。
			1,100	校警皮鞋。
			300	校警服裝配備補助。
			2,500	校警冬服(2年1次)。
827		其他用品消耗		
2,000	2,000	會費、捐助、補助、分攤、照護、救濟與交流活動費	2,000	
2,000	2,000	會費	2,000	較上年度預算數2,000元，無增減。
2,000	2,000	職業團體會費	2,000	
			2,000	護理師公會會費2人*1,000元(統籌業務費)。



# 臺北市地方教育發展基金－臺北市松山區民權國民小學

## 基金用途－建築及設備計畫明細表

中華民國108年度

單位：新臺幣元

前年度 決算數	上年度 預算數	科 目	本 年 度 預 算 數	說 明
10,635,325	6,036,267	合計	19,299,000	
10,635,325	6,036,267	購建固定資產、無形資產及非理財 目的之長期投資	19,299,000	
4,158,793	2,617,826	購建固定資產	1,329,000	
4,158,793	2,617,826	一般建築及設備計畫	1,329,000	
636,600		補辦預算設備		
138,000		購置機械及設備		
498,600		購置雜項設備		
334,500		校園廣播系統改善工程設 備		
310,500		購置交通及運輸設備		
24,000		購置雜項設備		
762,923		行政辦公室設施設備優質 化工程設備		
762,923		購置雜項設備		
178,620		班級設備	150,000	
109,830		購置機械及設備		
42,263		購置交通及運輸設備		
26,527		購置雜項設備	150,000	
			30,000	新購彩色電視機(50吋)2臺 *15,000元。
			120,000	新購單面單柱籃球柱3個 *40,000元。
219,660		學校設備		
219,660		購置機械及設備		
		特殊班設備	48,000	
		購置機械及設備	48,000	
			24,700	新購數位相機1臺。
			23,300	新購太陽能實驗組1組。
2,026,490	1,076,000	資訊設備	1,076,000	
2,026,490	1,076,000	購置機械及設備	1,076,000	
			650,000	汰舊換新個人電腦26部* 25,000 元(電腦專案計畫)。
			186,000	汰舊換新網路及資訊周邊設備 (電腦專案計畫)。
			240,000	新購平板電腦20臺*12,000元(電 腦專案計畫)。

# 臺北市地方教育發展基金－臺北市松山區民權國民小學

## 基金用途－建築及設備計畫明細表

中華民國108年度

單位：新臺幣元

前年度 決算數	上年度 預算數	科 目	本 年 度 預 算 數	說 明
		幼兒園設備	55,000	
		購置雜項設備	55,000	
			22,000	新購掃地機2臺*11,000元。
			33,000	新購除濕機2臺*16,500元。
	225,900	校園設備		
	66,900	購置交通及運輸設備		
	159,000	購置雜項設備		
	1,315,926	校園電梯改善工程		
	1,315,926	購置機械及設備		
36,000	36,000	購置無形資產	36,000	
36,000	36,000	一般建築及設備計畫	36,000	
36,000	36,000	資訊設備	36,000	
36,000	36,000	購置電腦軟體	36,000	
			36,000	電腦教學軟體費(電腦專案計畫)。
6,440,532	3,382,441	遞延支出	17,934,000	
6,440,532	3,382,441	一般建築及設備計畫	17,934,000	
4,335,880		校園排水系統及體能活動 區地坪改善工程		
4,335,880		遞延修繕房屋建築支出		
690,487		校園廣播系統改善工程		
690,487		遞延修繕房屋建築支出		
890,604		行政辦公室設施設備優質 化工程		
890,604		遞延修繕房屋建築支出		
523,561		學校運動場域照明設備改 善工程		
523,561		遞延修繕房屋建築支出		
		力行樓廁所整修工程	2,365,000	
		遞延修繕房屋建築支出	2,365,000	
			2,189,870	一、施工費
			2,189,870	施工費。
			131,392	二、委託技術服務費(總包價 法)
			43,738	三、工程管理費(按施工費約 2%提列)

臺北市地方教育發展基金－臺北市松山區民權國民小學

基金用途－建築及設備計畫明細表

中華民國108年度

單位：新臺幣元

前年度 決算數	上年度 預算數	科 目	本 年 度 預 算 數	說 明
		學童安全通學步道整修工程	5,987,000	
		遞延修繕房屋建築支出	5,987,000	
			5,549,310	一、施工費
			5,549,310	施工費。
			327,466	二、委託技術服務費(總包價法)。
			110,224	三、工程管理費(按施工費約2%提列)。
		電源改善工程	9,582,000	
		遞延修繕房屋建築支出	9,582,000	
			8,908,500	一、施工費
			8,908,500	施工費。
			495,425	二、委託技術服務費(總包價法)。
			178,075	三、工程管理費(按施工費約2%提列)。
	3,382,441	校園整修工程		
	3,382,441	遞延修繕房屋建築支出		

本 頁 空 白

# 預 算 參 考 表

# 臺北市地方教育發展基金－臺北市松山區民權國民小學

## 預計平衡表

中華民國108年12月31日

單位：新臺幣千元

106年(前年) 12月31日 決算數	科 目	108年12月31日 預計數	107年12月31日 預計數	比較增減(-)
6,693,477	資產合計	6,681,238	6,685,513	-4,275
6,693,477	資產	6,681,238	6,685,513	-4,275
29,630	流動資產	17,390	21,665	-4,275
28,660	現金	16,420	20,695	-4,275
28,660	銀行存款	16,420	20,695	-4,275
	應收款項			
	其他應收款			
970	預付款項	970	970	
970	預付費用	970	970	
8,544	投資、長期應收款項、貸墊款及準備金	8,544	8,544	
8,544	準備金	8,544	8,544	
2,906	退休及離職準備金	2,906	2,906	
5,638	其他準備金	5,638	5,638	
6,655,303	其他資產	6,655,304	6,655,304	
6,655,303	什項資產	6,655,304	6,655,304	
97	暫付及待結轉帳項	97	97	
6,655,207	代管資產	6,655,207	6,655,207	
6,693,477	負債及基金餘額合計	6,681,238	6,685,513	-4,275
6,670,034	負債	6,670,035	6,670,035	
10,029	流動負債	10,029	10,029	
9,850	應付款項	9,850	9,850	
9,718	應付代收款	9,718	9,718	
132	應付費用	132	132	
179	預收款項	179	179	
179	預收收入	179	179	
6,660,005	其他負債	6,660,006	6,660,006	
6,660,005	什項負債	6,660,006	6,660,006	
1,887	存入保證金	1,887	1,887	
2,906	應付退休及離職金	2,906	2,906	
6,655,207	應付代管資產	6,655,207	6,655,207	
6	暫收及待結轉帳項	6	6	
23,442	基金餘額	11,203	15,478	-4,275
23,442	基金餘額	11,203	15,478	-4,275
23,442	基金餘額	11,203	15,478	-4,275
23,442	累積餘額	11,203	15,478	-4,275

註：1.信託代理與保證資產(負債)前年度決算數0元，上年度調整後預計數0元，本年度預計數0元。2.或有資產(負債)0元。  
3.本基金自93年度起，本固定項目分開原則，將屬長期固定帳項，包括固定資產9,188,187元、無形資產68,577元及長期債務0元等，另立帳類管理，詳資本資產及長期負債明細表。

## 臺北市地方教育發展基金一

## 各項費用

中華民國

前年度 決算數	上年度 預算數	計畫別		合計	國民教育計畫
		用途別科目			
242,670,108	240,297,880	合計		263,296,000	211,525,000
216,524,997	217,615,030	用人費用		226,941,000	196,935,000
92,412,603	99,256,500	正式員額薪資		101,167,920	80,572,800
90,021,843	96,556,500	職員薪金		98,467,920	80,572,800
1,891,560	2,208,000	工員工資		2,208,000	
499,200	492,000	警餉		492,000	
1,405,277	1,029,600	聘僱及兼職人員薪資		1,029,600	1,029,600
634,080		約僱職員薪金			
771,197	1,029,600	兼職人員酬金		1,029,600	1,029,600
960,979	1,410,717	超時工作報酬		1,409,263	936,669
960,979	1,410,717	加班費		1,409,263	936,669
20,864,726	21,949,466	獎金		21,734,226	17,034,296
8,884,466	9,515,300	考績獎金		9,090,150	6,798,400
11,980,260	12,434,166	年終獎金		12,644,076	10,235,896
87,990,912	81,194,814	退休及卹償金		88,776,612	86,967,216
84,970,883	80,985,192	職員退休及離職金		88,636,452	86,967,216
3,020,029	209,622	工員退休及離職金		140,160	
12,890,500	12,773,933	福利費		12,823,379	10,394,419
9,555,391	9,234,636	分擔員工保險費		9,186,192	7,324,692
128,220	254,720	傷病醫藥費		258,160	253,000
976,148	919,800	員工通勤交通費		919,800	661,500
2,230,741	2,364,777	其他福利費		2,459,227	2,155,227
10,867,326	11,272,080	服務費用		11,784,000	9,988,000
2,957,570	3,226,293	水電費		3,393,602	3,393,602
2,315,777	2,673,015	工作場所電費		2,703,140	2,703,140
641,793	553,278	工作場所水費		690,462	690,462
84,851		郵電費		80,690	
8,575		郵費			
76,276		電話費		80,690	
68,051	71,610	旅運費		66,960	66,960
68,051	71,610	國內旅費		66,960	66,960

# 臺北市松山區民權國民小學

## 彙計表

108年度

單位：新臺幣元

學前教育計畫	一般行政管理計畫	建築及設備計畫			
16,170,000	16,302,000	19,299,000			
15,858,000	14,148,000				
11,433,240	9,161,880				
10,689,240	7,205,880				
744,000	1,464,000				
	492,000				
60,947	411,647				
60,947	411,647				
2,226,161	2,473,769				
952,770	1,338,980				
1,273,391	1,134,789				
1,006,908	802,488				
983,868	685,368				
23,040	117,120				
1,130,744	1,298,216				
1,014,084	847,416				
5,160					
31,500	226,800				
80,000	224,000				
101,000	1,695,000				
	80,690				
	80,690				



## 臺北市地方教育發展基金一

## 各項費用

中華民國

前年度 決算數	上年度 預算數	計畫別		合計	國民教育計畫
		用途別科目			
51,647	66,050	印刷裝訂與廣告費		66,050	66,050
51,647	66,050	印刷及裝訂費		66,050	66,050
1,908,124	2,476,003	修理保養及保固費		2,280,472	2,280,472
1,087,239	1,080,000	一般房屋修護費		884,000	884,000
377,545	448,472	機械及設備修護費		448,472	448,472
33,400		交通及運輸設備修護費			
409,940	947,531	雜項設備修護費		948,000	948,000
16,390	6,120	保險費		6,120	6,120
16,390	6,120	其他保險費		6,120	6,120
1,900,224	1,906,076	一般服務費		2,303,676	1,378,968
19,182	41,760	佣金、匯費、經理費及手續費		43,080	37,080
1,476,144	1,598,316	外包費		1,668,388	813,680
166,236		計時與計件人員酬金		318,208	318,208
238,662	266,000	體育活動費		274,000	210,000
3,782,069	3,421,528	專業服務費		3,488,030	2,795,828
329,312	378,500	講課鐘點、稿費、出席審查及查詢費		418,500	418,500
125,900	18,000	委託檢驗(定)試驗認證費		18,000	18,000
725	15,200	試務甄選費		15,200	15,200
3,326,132	3,009,828	其他專業服務費		3,036,330	2,344,128
98,400	98,400	公共關係費		98,400	
98,400	98,400	公共關係費		98,400	
3,472,511	3,941,726	材料及用品費		3,808,000	3,291,000
1,751,599	929,856	使用材料費		964,680	904,680
2,643		油脂			
1,748,956	929,856	設備零件		964,680	904,680
1,720,912	3,011,870	用品消耗		2,843,320	2,386,320
227,187	707,650	辦公(事務)用品		512,000	60,400
16,335	10,000	報章雜誌		10,000	10,000
4,900	4,900	服裝		5,400	
22,540	40,000	醫療用品(非醫療院所使用)		38,000	38,000
1,449,950	2,249,320	其他用品消耗		2,277,920	2,277,920

# 臺北市松山區民權國民小學

## 彙計表

108年度

單位：新臺幣元

學前教育計畫	一般行政管理計畫	建築及設備計畫			
38,000	886,708				
6,000	854,708				
32,000	32,000				
63,000	629,202				
63,000	629,202				
	98,400				
	98,400				
60,000	457,000				
60,000					
60,000					
	457,000				
	451,600				
	5,400				

## 臺北市地方教育發展基金一

## 各項費用

中華民國

前年度 決算數	上年度 預算數	計畫別	合計	國民教育計畫
		用途別科目		
10,635,325	6,036,267	購建固定資產、無形資產及非理財目的 之長期投資	19,299,000	
4,158,793	2,617,826	購建固定資產	1,329,000	
2,493,980	2,391,926	購置機械及設備	1,124,000	
352,763	66,900	購置交通及運輸設備		
1,312,050	159,000	購置雜項設備	205,000	
36,000	36,000	購置無形資產	36,000	
36,000	36,000	購置電腦軟體	36,000	
6,440,532	3,382,441	遞延支出	17,934,000	
6,440,532	3,382,441	遞延修繕房屋建築支出	17,934,000	
1,700		稅捐及規費(強制費)		
1,700		規費		
1,700		行政規費與強制費		
947,464	1,047,377	會費、捐助、補助、分攤、照護、救濟 與交流活動費	1,077,000	1,020,000
2,000	2,000	會費	2,000	
2,000	2,000	職業團體會費	2,000	
	10,000	捐助、補助與獎助	10,000	10,000
	10,000	獎助學員生給與	10,000	10,000
637,199	895,377	補貼、獎勵、慰問、照護與救濟	925,000	870,000
637,199	895,377	其他補貼、獎勵、慰問、照護與救 濟	925,000	870,000
308,265	140,000	競賽及交流活動費	140,000	140,000
308,265	140,000	技能競賽	140,000	140,000
220,785	385,400	其他	387,000	291,000
220,785	385,400	其他支出	387,000	291,000
220,785	385,400	其他	387,000	291,000

# 臺北市松山區民權國民小學

## 彙計表

108年度

單位：新臺幣元

學前教育計畫	一般行政管理計畫	建築及設備計畫			
		19,299,000			
		1,329,000			
		1,124,000			
		205,000			
		36,000			
		36,000			
		17,934,000			
		17,934,000			
55,000	2,000				
	2,000				
	2,000				
55,000					
55,000					
96,000					
96,000					
96,000					

# 臺北市地方教育發展基金－臺北市松山區民權國民小學

## 員工人數彙計表

中華民國108年度

單位：人

計 畫 及 項 目	上年度最高可 進用員額數	本年度 增減(-)數	本年度最高可 進用員額數	說 明
合計	133	4	137	
國民教育計畫部分	101	4	105	
正式職員	101	4	105	
學前教育計畫部分	16		16	
正式職員	14		14	
正式工員	2		2	
一般行政管理計畫部分	16		16	
正式職員	12		12	
正式工員	4		4	

註：1.本校外包費編列校警勞務外包1人，計53萬4,708元。

本 頁 空 白

臺北市地方教育發展基金一

用人費用

中華民國

計畫及項目	合計	正式 員額 薪資	聘僱 人員 薪資	超時 工作 報酬	津貼	獎 金		
						年終獎金	考績獎金	其他
合計	226,941,000	101,167,920		1,409,263		12,644,076	9,090,150	
國民教育計畫	196,935,000	80,572,800		936,669		10,235,896	6,798,400	
職員薪金	80,572,800	80,572,800						
兼職人員 酬金	1,029,600							
加班費	936,669			936,669				
考績獎金	6,798,400						6,798,400	
年終獎金	10,235,896					10,235,896		
職員退休 及離職金	86,967,216							
分擔員工 保險費	7,324,692							
傷病醫藥 費	253,000							
員工通勤 交通費	661,500							
其他福利 費	2,155,227							
學前教育計畫	15,858,000	11,433,240		60,947		1,273,391	952,770	
職員薪金	10,689,240	10,689,240						
工員工資	744,000	744,000						
加班費	60,947			60,947				
考績獎金	952,770						952,770	
年終獎金	1,273,391					1,273,391		
職員退休 及離職金	983,868							
工員退休 及離職金	23,040							

# 臺北市松山區民權國民小學

## 彙計表

108年度

單位：新臺幣元

退休及卹償金		資遣費	福 利 費					提繳費	兼任 人員 用人 費用
退休金	卹償金		分擔 保險費	傷病 醫藥費	提撥 福利金	員工通勤 交通費	其他		
88,776,612			9,186,192	258,160		919,800	2,459,227		1,029,600
86,967,216			7,324,692	253,000		661,500	2,155,227		1,029,600
86,967,216			7,324,692	253,000		661,500	2,155,227		1,029,600
1,006,908			1,014,084	5,160		31,500	80,000		
983,868									
23,040									



臺北市地方教育發展基金一

用人費用

中華民國

計畫及項目	合計	正式 員額 薪資	聘僱 人員 薪資	超時 工作 報酬	津貼	獎 金		
						年終獎金	考績獎金	其他
分擔員工 保險費	1,014,084							
傷病醫藥 費	5,160							
員工通勤 交通費	31,500							
其他福利 費	80,000							
一般行政管 理計畫	14,148,000	9,161,880		411,647		1,134,789	1,338,980	
職員薪金	7,205,880	7,205,880						
工員工資	1,464,000	1,464,000						
警餉	492,000	492,000						
加班費	411,647			411,647				
考績獎金	1,338,980						1,338,980	
年終獎金	1,134,789					1,134,789		
職員退休 及離職金	685,368							
工員退休 及離職金	117,120							
分擔員工 保險費	847,416							
員工通勤 交通費	226,800							
其他福利 費	224,000							

註：1.本表不包含臨時工員薪津。  
 2.本表兼任人員用人費用，係學校教職員兼課或請假代課鐘點費。  
 3.本校外包費編列校警勞務外包1人，計53萬4,708元。

# 臺北市松山區民權國民小學

## 彙計表

108年度

單位：新臺幣元

退休及卹償金		資遣費	福 利 費					提繳費	兼任 人員 用人 費用
退休金	卹償金		分擔 保險費	傷病 醫藥費	提撥 福利金	員工通勤 交通費	其他		
			1,014,084						
				5,160					
802,488			847,416			31,500		80,000	
						226,800		224,000	
685,368									
117,120									
			847,416						
						226,800			
								224,000	

# 臺北市地方教育發展基金－臺北市松山區民權國民小學

## 單位（或計畫）成本分析表

中華民國108年度

單位：新臺幣千元

計 畫 別	單 位	單位成本(元)或 平均利(費)率	數 量	預 算 數	說 明
合計				263,296	
國民教育計畫				211,525	
學前教育計畫				16,170	
一般行政管理計畫				16,302	
建築及設備計畫				19,299	

臺北市地方教育發展基金－臺北市松山區民權國民小學

5年來主要業務計畫分析表

中華民國108年度

單位：新臺幣千元

年度及項目	單位	數量	單位成本(元)或 平均利(費)率	金額	說明
(本)年度預算數					
國民教育計畫				211,525	
學前教育計畫				16,170	
(上)年度預算數					
國民教育計畫				201,775	
學前教育計畫				16,129	
(前)年度決算數					
國民教育計畫				203,984	
學前教育計畫				14,103	
(105)年度決算數					
國民教育計畫				212,127	
學前教育計畫				14,159	
(104)年度決算數					
國民教育計畫				210,473	
學前教育計畫				13,842	

臺北市地方教育發展基金－臺北市松山區民權國民小學

資本資產及長期負債明細表

中華民國108年度

單位：新臺幣千元

項 目	取得成本/ 舉債數	以前年度累 計折舊(耗)/ 長期投資評 價/未攤銷溢 (折)價	本 年 度 變 動				主要增減 原因說明	本年度累計折 舊(耗)/長期投 資評價變動數 /攤銷數	期末餘額
			增加		減少				
			金額	類型	金額	類型			
資產	51,308	39,964	1,365				3,452	9,257	
土地改良物	3,021	2,953					37	30	
機械及設備	28,331	21,010	1,124	增置			2,402	6,043	
交通及運輸 設備	2,480	1,396					174	910	
雜項設備	17,117	14,284	205	增置			833	2,205	
電腦軟體	359	320	36	增置			6	69	