

中華民國 112 年度

4-0501404

臺北市總預算案

臺北市政府教育局主管

臺北市地方教育發展基金

臺北市松山區民權國民小學附屬單位預算之分預算

(特別收入基金)

臺北市松山區民權國民小學編

# 臺北市地方教育發展基金－臺北市松山區民權國民小學

## 目 次

中華民國112年度

一、財務摘要 .....	第 1 頁
二、業務計畫及預算概要 .....	第 3 -13 頁
三、預算主要表	
(一) 基金來源、用途及餘絀預計表 .....	第 15 頁
(二) 現金流量預計表 .....	第 16 頁
四、預算明細表	
(一) 基金來源－服務收入明細表 .....	第 17 頁
(二) 基金來源－財產處分收入明細表 .....	第 18 頁
(三) 基金來源－其他財產收入明細表 .....	第 19 頁
(四) 基金來源－公庫撥款收入明細表 .....	第 20 頁
(五) 基金來源－政府其他撥入收入明細表 .....	第 21 頁
(六) 基金來源－學雜費收入明細表 .....	第 22 頁
(七) 基金來源－雜項收入明細表 .....	第 23 頁
(八) 基金用途－國民教育計畫明細表 .....	第 24 -33 頁
(九) 基金用途－學前教育計畫明細表 .....	第 34 頁
(十) 基金用途－一般行政管理計畫明細表 .....	第 35 -36 頁
(十一) 基金用途－建築及設備計畫明細表 .....	第 37 -39 頁
五、預算參考表	
(一) 預計平衡表 .....	第 41 頁
(二) 各項費用彙計表 .....	第 42 -47 頁
(三) 員工人數彙計表 .....	第 48 頁
(四) 用人費用彙計表 .....	第 50 -51 頁
(五) 單位（或計畫）成本分析表 .....	第 52 頁

# 臺北市地方教育發展基金－臺北市松山區民權國民小學

## 目 次

中華民國112年度

(六) 5年來主要業務計畫分析表 ..... 第 53 頁

(七) 資本資產明細表 ..... 第 54 頁

# 臺北市地方教育發展基金－臺北市松山區民權國民小學

## 財務摘要

中華民國112年度

單位：新臺幣千元

項 目	本 年 度	上 年 度	比較增減數	%
經營成績：				
基金來源	280,282	261,569	18,713	7.15
基金用途	275,626	263,237	12,389	4.71
賸餘(短絀)	4,656	-1,668	6,324	--
餘絀情形：				
基金餘額	19,519	14,863	4,656	31.33
現金流量(註)：				
現金及約當現金之淨增(減)	4,656	-1,668	6,324	--

附註：現金流量係採現金及約當現金基礎，包括現金及自投資日起3個月內到期或清償之債權證券。

本 頁 空 白

# 業務計畫及預算概要

# 臺北市地方教育發展基金－臺北市松山區民權國民小學

## 業務計畫及預算概要

中華民國 112 年度

### 壹、基金概況

#### 一、設立宗旨及願景：

- (一) 本校遵照憲法第 158 條及 160 條規定，教育文化應發展國民之民族精神、自治精神，國民道德與健全體格、科學及生活智能，以培養八大學習領域及十大基本能力。
- (二) 本校自 91 年度起依教育經費編列與管理法第 13 條規定設置「臺北市地方教育發展基金」，以促進教育健全發展，提昇教育經費運用績效。
- (三) 1.結合學校特色課程，達成學校願景及全人教育之終極目標。  
2.規劃「民權特色課程」，培育身心健康、創意無限、人文情懷的民權兒童；成就樂於學習、多元發展、追求卓越的民權新兒童。  
3.建構優質學園：建構教材化校園，豐富學生學習環境。  
4.尊重個別差異：提供其適性發展的機會，改善師生互動關係，提供人文關懷。  
5.創新教學策略：活絡教學機制，營造人性化的學習情境，配合學生學習需求。  
6.推展閱讀運動：培養閱讀興趣、提高閱讀能力、拓展生活領域並養成良好的閱讀習慣。  
7.落實學校特色課程：回歸教育本質，促進全人發展。

#### 二、施政重點：

- (一) 開啟多元智慧：尊重每個學生獨特的個性，以多元智慧的觀點協助他找到生命的亮點，肯定天生我才必有用，能知於學，樂於學。
- (二) 培養生活能力：培養學生帶得走的公民關鍵能力，強化自我管理、閱讀理解、理性批判、問題解決、奉獻服務、溝通表達等核心素養。
- (三) 蘊育人文情懷：在溫馨開放的校園文化中，孕育人文情懷，學會尊重、包容；建構生命的價值、完成人性的開展。
- (四) 建置溫馨民主的校園文化：
  - 1.以參與式管理、落實行政、教師會、家長會三者的良性互動。
  - 2.以學生第一，教學優先的觀念提昇行政服務效率。
  - 3.放下威權心態，開啟校園民主之風氣。
- (五) 推動適性教學：

# 臺北市地方教育發展基金－臺北市松山區民權國民小學

## 業務計畫及預算概要

中華民國 112 年度

1. 落實校本課程理念，採多元化、活潑化的教學及評量。
2. 運用校內、外資源，加強多元學習能力。
3. 關懷相對弱勢學生之教學及輔導。
4. 推動行動學習，充實學生運用資訊之知能，並提昇教師運用學習載具教學之能力。

(六) 辦理發展性的訓輔活動：

1. 辦理各項活動、競賽及展演。
2. 推動校內外學習服務。
3. 發展績優社團及校隊，如國樂、管樂、弦樂、羽球隊、桌球隊等。
4. 加強新興領域教育的辦理，並融入各科教學以收成效。

三、組織概況：

本校設置校長 1 人，綜理全校校務，下設教務處、學生事務處、總務處、輔導室、會計室、人事室及幼兒園等單位。

內部分層業務如下：

(一) 教務處：秉承校長之命，辦理全校教務事項。

1. 教學組：掌理課程編排、課業考查、學藝競賽、教學研究、教師進修、差假教師調代課及缺補課之查核等事項。
2. 註冊組：掌理註冊、編班、轉學、學籍保管、各項獎助學金補助及成績考查等有關學籍事項。
3. 設備組：掌理教科書編選、教學用具之管理、保管及出版學校刊物等事項。
4. 資訊組：掌理電腦設備、軟體及區域網路之管理、保管等事項。

(二) 學生事務處：秉承校長之命，辦理全校學生事務事項。

1. 訓育組：掌理訓育計畫之擬定及辦理各類訓育等活動。
2. 體育組：掌理學生體育活動、體格鍛鍊等事項。
3. 生教組：掌理學生日常生活常規，辦理交通導護各項事項。
4. 衛生組：掌理健康檢查，個人及環境衛生檢查、保健等事項。

(三) 總務處：秉承校長之命，辦理全校總務事項。

1. 事務組：掌理校舍、校具、財產、物品採購保管、工程發包、監工及驗收。
2. 文書組：掌理文件收發登錄、撰擬繕校、典守學校印信、檔案保



# 臺北市地方教育發展基金 - 臺北市松山區民權國民小學

## 業務計畫及預算概要

中華民國 112 年度

管、整理各項會議紀錄及校史等事項。

3.出納組：掌理現金、零用金、票據、契約之保管等收支事項，辦理員工薪津發放及各項扣繳單據證明等。

(四) 輔導室：秉承校長之命，辦理全校學生學習輔導、生活輔導、生涯輔導等事項。

1. 輔導組：掌理學生個案建立、學習輔導、生活輔導、生涯輔導及兩性教育、親職教育等事項。

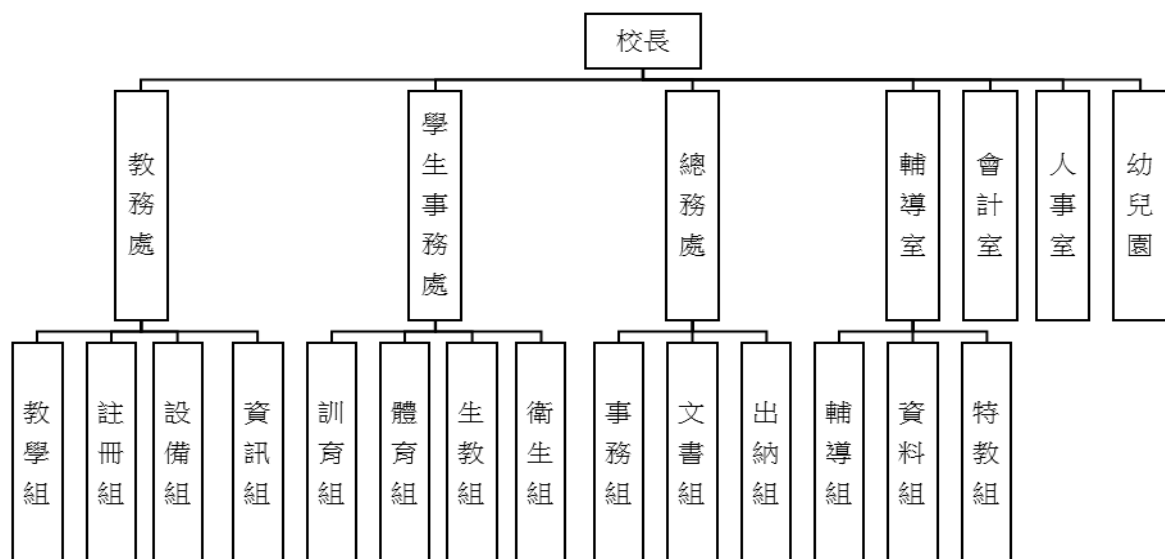
2. 資料組：辦理輔導資料搜集建檔、組訓愛心家長、實施測驗、社區人力整合、出版親職刊物等事項。

3. 特教組：擬訂特殊教育計畫章則、親師輔導諮詢、特教班甄選鑑別、實施各項診斷測驗、特教兒童追蹤輔導等事項。

(五) 會計室：秉承上級主計機關之監督與指導，並受校長之指揮，依法辦理歲計、會計、統計等事項。

(六) 人事室：秉承上級人事機關之監督與指導，並受校長之指揮，依法辦理人事管理查核等事項。

(七) 幼兒園：秉承校長之命，綜理園務、規劃幼兒教學、保育、環境與各項措施。



# 臺北市地方教育發展基金－臺北市松山區民權國民小學

## 業務計畫及預算概要

中華民國 112 年度

### 四、基金歸類及屬性：

本校地方教育發展基金依據教育經費編列與管理法第 13 條規定設置，本基金為預算法第 4 條第 1 項第 2 款第 5 目所定之特別收入基金，以本府教育局為管理機關。

### 貳、業務計畫

#### 一、基金來源：

單位：新臺幣千元

業務計畫	本年度預算數	實施內容
勞務收入	264	本年度預計辦理暑期游泳訓練班報名費及教師甄選報名費等收入。
財產收入	830	本年度預計辦理財產報廢變賣之殘值收入、教職員工停車收入、校園場地開放收入等。
政府撥入收入	274,408	本年度預計由公庫撥入數及交通部民用航空局補助經費。
教學收入	4,180	本年度預計收取學生之學費、雜費等收入。
其他收入	600	本年度預計收取數位學生證補卡及廠商履約逾期罰款等其他零星收入。

#### 二、基金用途：

單位：新臺幣千元

業務計畫	本年度預算數	實施內容
國民教育計畫	262,905	本年度預計辦理教學事項為： 1. 各項教學、學生事務、圖書及輔導等業務。 2. 新購教具、圖書等各科教學設備，充實各科教材及用具。 3. 革新教學方法，提高教學效能。 4. 教師甄選業務、指定活動等項目。
學前教育計畫	204	本年度預計辦理教學事項為： 1. 幼兒園各項教學及活動。 2. 新購教學用品，革新教學方法，提高教學效能。

# 臺北市地方教育發展基金 - 臺北市松山區民權國民小學

## 業務計畫及預算概要

中華民國 112 年度

			3.幼兒園各項活動，鍛鍊幼兒強健的身體，增進幼兒各項生活智能。
一般行政管理計畫	2,237		本年度預計辦理事項為： 1.綜理學校總務、人事、會計等業務。 2.配合校務推動行政處室支援工作，進而增進校務運作。
建築及設備計畫	10,280		本年度預計辦理事項為： 1.辦理自然專科教室整修工程。 2.辦理活動中心電源改善工程。 3.購置觸控大屏、海報機等班級設備。 4.購置電腦及汰換網路及資訊周邊等資訊設備。 5.購置身高體重計及紫外線殺菌燈等幼兒園設備。 6.購置實驗桌及不鏽鋼洗槽櫃等校園設備。

### 參、預算概要

#### 一、基金來源及用途之預計：

##### (一) 本年度基金來源：

服務收入 26 萬 4 千元、財產處分收入 1 萬 2 千元、其他財產收入 81 萬 8 千元、公庫撥款收入 2 億 7,376 萬元、政府其他撥入收入 64 萬 8 千元、學雜費收入 418 萬元、雜項收入 60 萬元，本年度基金來源 2 億 8,028 萬 2 千元，較上年度預算數 2 億 6,156 萬 9 千元，增加 1,871 萬 3 千元，約 7.15%，主要係公庫撥款收入增編所致。

##### (二) 本年度基金用途：

國民教育計畫 2 億 6,290 萬 5 千元，學前教育計畫 20 萬 4 千元、一般行政管理計畫 223 萬 7 千元，建築及設備計畫 1,028 萬元，本年度基金用途 2 億 7,562 萬 6 千元，較上年度預算數 2 億 6,323 萬 7 千元，增加 1,238 萬 9 千元，約 4.71%，主要係國民教育計畫增編所致。

#### 二、基金餘絀之預計：

本年度基金來源及用途相抵後，賸餘 465 萬 6 千元，較上年度預算數差短 166 萬 8 千元，增加 632 萬 4 千元，將移作以前基金餘額。

**臺北市地方教育發展基金 – 臺北市松山區民權國民小學**  
**業務計畫及預算概要**

中華民國 112 年度

三、現金流量之預計：

本年度業務活動淨現金流入 465 萬 6 千元。

四、補辦預算事項：詳補辦預算明細表

(一) 固定資產之建設改良擴充 107 萬 2 千元

1. 110 年度教育部補助國民小學身心障礙資源班教學相關設備計畫經費 7 萬 8 千元，學校自籌由其他準備金支應 1 萬 4 千元。
2. 110 年度教育局補助行動學習智慧教學計畫，購置平板電腦，所需經費由教育局基金餘額支應 9 萬 6 千元。
3. 110 年度教育部補助公立國民小學兒童遊戲場改善計畫經費 88 萬 4 千元。

肆、以前年度計畫實施成果概述：

一、前(110)年度計畫實施成果概述：

業務計畫	實施概況	實施成果
勞務收入	本年度預計辦理暑期游泳訓練班報名費及教師徵選報名費收入。	本年度已收取教師甄選報名費 2 千元，惟因疫情暑期泳訓班停辦無報名費。
財產收入	本年度預計辦理財產報廢變賣之殘值收入、教職員工停車收入、校園場地開放收入等。	本年度已收取財產報廢變賣殘值收入 3 千元、教職員工停車收入 1 萬 8 千元、校園場地開放收入 51 萬元等。
政府撥入收入	本年度預計由公庫撥入數及交通部民用航空局補助經費。	本年度已收取公庫撥入數 2 億 9,300 萬 6 千元、交通部民用航空局補助經費 64 萬 8 千元及教育部之補助計畫 402 萬 4 千元。
教學收入	本年度預計收取學生之學費、雜費等收入。	本年度已收取學生之學費、雜費等收入 417 萬 9 千元。
其他收入	本年度預計收取數位學生證補卡及廠商履約逾期罰款等收入。	本年度已收取數位學生證補卡及廠商履約逾期罰款等收入 40 萬 9 千元。
國民教育計畫	本年度預計辦理教學事項	1. 建構「多元、活力、前瞻、

臺北市地方教育發展基金 - 臺北市松山區民權國民小學

業務計畫及預算概要

中華民國 112 年度

		<p>為：</p> <ol style="list-style-type: none"> <li>1.辦理各項教學、學生事務、圖書及輔導等業務。</li> <li>2.新購教具、圖書等各科教學設備，充實各科教材及用具。</li> <li>3.革新教學方法，提高教學效能。</li> <li>4.辦理教師甄選、指定活動等項目。</li> </ol>	<p>卓越」之學校願景，追求優質的教育目標；豐富的社團學習活動融合於總體課程中，提供更具廣度與深度的學習，並依興趣、性向發展個人專長。</p> <ol style="list-style-type: none"> <li>2.校內有多元的社團活動，重視品格教育、深具國際視野，發展出「國際好公民」特色課程。</li> <li>3.辦理藝術深耕計畫，以「民權藝起來」課程融入藝文特色課程強化學生學習素養。</li> <li>4.辦理分組合作學習計畫，透過教師精進研習，提升教師教學效能。</li> </ol>
	<p>學前教育計畫</p>	<p>本年度預計辦理教學事項為：</p> <ol style="list-style-type: none"> <li>1. 辦理幼兒園各項教學及活動。</li> <li>2. 新購教學用品，革新教學方法，提高教學效能。</li> <li>3. 辦理幼兒園各項活動，鍛鍊幼兒強健的身體，增進幼兒各項生活智能。</li> </ol>	<ol style="list-style-type: none"> <li>1. 幼兒園教學為統整性課程，含品德教育、安全教育、生活教育、性平教育、多元文化、環境教育等並結合節慶辦理統整活動及親子活動。</li> <li>2. 定期召開教學研討會議，研議課程計畫、內容以提升教師專業知能及建立課程特色。</li> <li>3. 針對教學主題及活動內容，採購適齡適性符合幼兒需求之教玩具，提升教學及活動成效。</li> <li>4. 每月進行「健康學園」自主管理檢核及各項衛教宣導活動。</li> <li>5. 推動幼兒每日晨光體能活動強健幼兒體魄。</li> </ol>

**臺北市地方教育發展基金 - 臺北市松山區民權國民小學**

**業務計畫及預算概要**

中華民國 112 年度

一般行政管理計畫	本年度預計辦理事項為： 1. 綜理學校總務、人事及會計等業務。 2. 配合校務推動行政處室支援工作，進而增進校務運作。	綜理學校總務、人事及會計等業務，並配合校務推動行政處室支援工作，進而增進校務運作，達成預期目標。
建築及設備計畫	本年度預計辦理事項為： 1. 購置各學科教學課程所需教學設備。 2. 辦理實踐樓牆面暨天花板修復工程。 3. 辦理自強樓廁所整修工程。	1. 購置各學科教學課程所需教學設備。 2. 辦理實踐樓牆面暨天花板修復工程。 3. 辦理自強樓廁所整修工程。

二、上年度已過期間（111 年 1 月 1 日至 5 月 31 日止）計畫實施成果概述：

業務計畫	實施概況	實施成果
勞務收入	本年度截至 5 月 31 日止預計辦理教師甄選報名費等收入。	本年度截至 5 月 31 日止元，主要係疫情因素，暑期泳訓班停辦無報名費收入。
財產收入	本年度截至 5 月 31 日止預計辦理財產報廢變賣之殘值收入、教職員工停車收入、校園場地開放收入等。	本年度截至 5 月 31 日止已收取教職員工停車收入 9 千元、校園場地開放收入 1 萬 8 千元等。
政府撥入收入	本年度截至 5 月 31 日止預計公庫撥入數。	本年度截至 5 月 31 日止已收取公庫撥入數 1 億 2,466 萬 6 千元及教育部等之補助計畫 535 萬 3 千元。
教學收入	本年度截至 5 月 31 日止預計預計收取學生之 1 學期學費、雜費等收入。	本年度截至 5 月 31 日止已收取學生 1 學期學費、雜費等收入 210 萬 8 千元。
其他收入	本年度截至 5 月 31 日止預計收取數位學生證補卡及廠商履約逾期罰款等收入。	本年度截至 5 月 31 日止已收取數位學生證補卡、收回溢領款項及營養午餐廠商履約異物罰款等收入 6 千元。
國民教育計畫	本年度截至 5 月 31 日止預計辦理教學事項為：	1. 建構「多元、活力、前瞻、卓越」之學校願景，追求

臺北市地方教育發展基金 - 臺北市松山區民權國民小學

業務計畫及預算概要

中華民國 112 年度

		<ol style="list-style-type: none"> <li>1. 辦理各項教學、學生事務、圖書及輔導等業務。</li> <li>2. 新購教具、圖書等各科教學設備，充實各科教材及用具。</li> <li>3. 革新教學方法，提高教學效能。</li> <li>4. 辦理教師甄選、指定活動等項目。</li> </ol>	<p>優質的教育目標；豐富的社團學習活動融合於總體課程中，提供更具廣度與深度的學習，並依興趣、性向發展個人專長。</p> <ol style="list-style-type: none"> <li>2. 校內有多元的社團活動，重視品格教育、深具國際視野，發展出「國際好公民」特色課程。</li> <li>3. 辦理藝術深耕計畫，以「民權藝起來」課程融入藝文特色課程強化學生學習素養。</li> <li>4. 辦理分組合作學習計畫，透過教師精進研習，提升教師教學效能。</li> </ol>
學前教育計畫	<p>本年度截至 5 月 31 日止預計辦理教學事項為：</p> <ol style="list-style-type: none"> <li>1. 幼兒園各項教學及活動。</li> <li>2. 新購教學用品，革新教學方法，提高教學效能。</li> <li>3. 辦理幼兒園各項活動，鍛鍊幼兒強健的身體，增進幼兒各項生活智能。</li> </ol>	<ol style="list-style-type: none"> <li>1. 幼兒園教學為統整性課程，含品德教育、安全教育、生活教育、性平教育、多元文化、環境教育等並結合節慶辦理統整活動及親子活動。</li> <li>2. 定期召開教學研討會議，研議課程計畫、內容以提升教師專業知能及建立課程特色。</li> <li>3. 針對教學主題及活動內容，採購適齡適性符合幼兒需求之教玩具，提升教學及活動成效。</li> <li>4. 每月進行「健康學園」自主管理檢核及各項衛教宣導活動。</li> <li>5. 推動幼兒每日晨光體能活動強健幼兒體魄。</li> </ol>	
一般行政管理	<p>本年度截至 5 月 31 日止預</p>	<p>持續辦理學校總務、人事</p>	

臺北市地方教育發展基金 - 臺北市松山區民權國民小學

業務計畫及預算概要

中華民國 112 年度

計畫	計辦理事項為： 1. 綜理學校總務、人事及會計等行政業務。 2. 配合校務賡續推動行政處室支援工作，進而增進校務運作之效能。	及會計等行政業務，並配合校務推動行政處室支援工作，進而增進校務運作，以達成預期目標。
建築及設備計畫	本年度截至 5 月 31 日止預計辦理事項為： 1. 購置各學科教學課程所需教學設備招標作業。 2. 辦理游泳池管線汰換工程案之建築師及工程招標作業。 3. 辦理籃球場及周邊地坪整修工程之建築師及工程招標作業。 4. 辦理優質圖書館工程之建築師及工程招標作業。 5. 辦理活動中心空調汰換工程之建築師及工程招標作業。	1. 完成部分教學課程所需教學設備招標作業。 2. 持續辦理游泳池管線汰換工程案之建築師及工程招標作業。 3. 持續辦理籃球場及周邊地坪整修工程之建築師及工程招標作業。 4. 持續辦理優質圖書館工程之建築師及工程招標作業。 5. 持續辦理活動中心空調汰換工程之建築師及工程招標作業。



# 臺北市地方教育發展基金－臺北市松山區民權國民小學

## 補辦預算明細表

中華民國112年度

單位：新臺幣元

項 目	金額	辦理年度	說 明
合計	1,072,000		
固定資產之建設改良擴充	1,072,000		
購置機械及設備	188,000	110	
86吋觸控大屏	92,000		教育部補助國民小學身心障礙資源班教學相關設備計畫經費77,775元，學校自籌14,225元，所需經費擬由本校其他準備金支應。
平板電腦(10.2吋，含皮套、充電線、MDM設定)	96,000		教育局補助行動學習智慧教學計畫，急需購置平板電腦，所需經費擬由教育局基金餘額支應。
購置雜項設備	884,000	110	
多功能體能遊具	400,000		教育部補助公立國民小學兒童遊戲場改善計畫經費。
擺盪類遊具	150,000		教育部補助公立國民小學兒童遊戲場改善計畫經費。
休憩區設施	34,000		教育部補助公立國民小學兒童遊戲場改善計畫經費。
滑梯類遊具設施	300,000		教育部補助公立國民小學兒童遊戲場改善計畫經費。

備註：各基金依預算法第88條規定補辦預算，應確係不及編入年度預算，且因經營環境發生重大變遷或正常業務(含執行中央補助款項目)之確實需要，並經主管機關核轉本府核准先行辦理者；不具急迫性之事項，仍應儘可能納入預算辦理。

本 頁 空 白

# 預算主要表

# 臺北市地方教育發展基金－臺北市松山區民權國民小學

## 基金來源、用途及餘絀預計表

中華民國112年度

單位：新臺幣千元

前年度決算數	項 目	本年度預算數	上年度預算數	比較增減（－）
302,799	基金來源	280,282	261,569	18,713
2	勞務收入	264	264	
2	服務收入	264	264	
531	財產收入	830	830	
3	財產處分收入	12	12	
528	其他財產收入	818	818	
297,677	政府撥入收入	274,408	255,745	18,663
293,006	公庫撥款收入	273,760	255,097	18,663
4,672	政府其他撥入收入	648	648	
4,179	教學收入	4,180	4,180	
4,179	學雜費收入	4,180	4,180	
409	其他收入	600	550	50
409	雜項收入	600	550	50
295,312	基金用途	275,626	263,237	12,389
252,749	國民教育計畫	262,905	244,394	18,511
329	學前教育計畫	204	240	-36
2,483	一般行政管理計畫	2,237	2,193	44
39,751	建築及設備計畫	10,280	16,410	-6,130
7,487	本期賸餘(短絀)	4,656	-1,668	6,324
9,044	期初基金餘額	14,863	6,821	8,042
16,531	期末基金餘額	19,519	5,153	14,366

註：前年度決算數細數之和與總數或略有出入，係四捨五入關係，以下各表同。

# 臺北市地方教育發展基金－臺北市松山區民權國民小學

## 現金流量預計表

中華民國112年度

單位：新臺幣千元

項 目	本 預	年 算	度 數	說 明
業務活動之現金流量				
本期賸餘(短絀)			4,656	
業務活動之淨現金流入(流出)			4,656	
其他活動之現金流量				
其他活動之淨現金流入(流出)				
現金及約當現金之淨增(淨減)			4,656	
期初現金及約當現金			29,331	
期末現金及約當現金			33,987	

註：本表係採現金及約當現金基礎，包括現金及自投資日起3個月內到期或清償之債權證券。

# 預算明細表

# 臺北市地方教育發展基金－臺北市松山區民權國民小學

## 基金來源－服務收入明細表

中華民國112年度

單位：新臺幣元

科 目	單位	本 年 度 預 算 數			說 明
		數量 業務量	利(費)率	金 額	
合計				264,000	
服務收入				264,000	較上年度預算數264,000元，無增減。
	人	360	700	252,000	暑期游泳訓練班報名費(收支對列)。
	人	40	300	12,000	教師甄選收入。

臺北市地方教育發展基金－臺北市松山區民權國民小學

基金來源－財產處分收入明細表

中華民國112年度

單位：新臺幣元

科目	單位	本年度預算數			說明
		數量 業務量	利(費)率	金額	
合計				12,000	
財產處分收入	年	1	12,000	12,000	較上年度預算數12,000元，無增減。 財產處分收入。



# 臺北市地方教育發展基金－臺北市松山區民權國民小學

## 基金來源－其他財產收入明細表

中華民國112年度

單位：新臺幣元

科 目	單位	本 年 度 預 算 數			說 明	
		數量 業務量	利(費)率	金 額		
合計				818,000		
其他財產收入				818,000	較上年度預算數818,000元，無增減。	
	年	1	800,000	800,000		場地開放使用收入(收支對列)。
	輛、年	18x1	1,000	18,000		教職員工停車收入。

# 臺北市地方教育發展基金－臺北市松山區民權國民小學

## 基金來源－公庫撥款收入明細表

中華民國112年度

單位：新臺幣元

科 目	單位	本 年 度 預 算 數			說 明
		數量 業務量	利(費)率	金 額	
合計				273,760,000	
公庫撥款收入	年	1	273,760,000	273,760,000	較上年度預算數255,097,000元，增加18,663,000元。 市府補助款

# 臺北市地方教育發展基金－臺北市松山區民權國民小學

## 基金來源－政府其他撥入收入明細表

中華民國112年度

單位：新臺幣元

科 目	單位	本 年 度 預 算 數			說 明
		數量 業務量	利(費)率	金 額	
合計				648,000	
政府其他撥入收入	年	1	648,000	648,000	較上年度預算數648,000元，無增減。 交通部民用航空局台北國際航空站補助噪音防制設施電費維護費補助經費(收支對列)。

# 臺北市地方教育發展基金－臺北市松山區民權國民小學

## 基金來源－學雜費收入明細表

中華民國112年度

單位：新臺幣元

科 目	單 位	本 年 度 預 算 數			說 明
		數 量 業 務 量	利(費)率	金 額	
合計				4,180,000	
學雜費收入				4,180,000	較上年度預算數4,180,000元，無增減。
	人、學期	202x2	7,000	2,828,000	幼兒園全日班學費收入預估學生202人，2學期，每人7,000元。
	人、學期	202x2	2,955	1,193,820	幼兒園全日班雜費收入預估學生202人，2學期，每人2,955元。
	人、學期	10x2	5,150	103,000	幼兒園半日班學費收入預估學生10人，2學期，每人5,150元。
	人、學期	10x2	2,745	54,900	幼兒園半日班雜費收入預估學生10人，2學期，每人2,745元。
	年	1	280	280	配合預算編列至千元，增列進位數280元。

臺北市地方教育發展基金－臺北市松山區民權國民小學

基金來源－雜項收入明細表

中華民國112年度

單位：新臺幣元

科 目	單位	本 年 度 預 算 數			說 明
		數量 業務量	利(費)率	金 額	
合計				600,000	
雜項收入	年	1	600,000	600,000	較上年度預算數550,000元，增加50,000元。 其他零星收入。

# 臺北市地方教育發展基金－臺北市松山區民權國民小學

## 基金用途－國民教育計畫明細表

中華民國112年度

單位：新臺幣元

前年度 決算數	上年度 預算數	科 目	本 年 度 預 算 數	說 明
252,748,937	244,394,000	合計	262,905,000	
237,925,402	229,655,000	用人費用	247,865,000	
110,918,834	107,269,680	正式員額薪資	118,009,200	較上年度預算數107,269,680元，增加10,739,520元。
108,588,806	104,941,680	職員薪金	116,017,200	
			98,909,880	教職員101人薪金(詳用人費用彙計表)(含教育部補助導師費624,000元、教育部補助專任輔導教師1,280,000元)。
			5,376,000	教職員8人薪金(詳用人費用彙計表)(含教育部補助導師費48,000元)。
			43,200	2歲專班教保員教保費，4人*12月*900元。
			11,688,120	教職員13人及教保員5人及護理師1人薪金(詳用人費用彙計表)。
1,770,408	1,836,000	工員工資	1,500,000	
			1,116,000	廚工3人工資(詳用人費用彙計表)。
			384,000	工員1人工資(詳用人費用彙計表)。
559,620	492,000	警餉	492,000	校警1人薪金(詳用人費用彙計表)。
1,217,026	1,196,800	聘僱及兼職人員薪資	1,140,480	較上年度預算數1,196,800元，減少56,320元。
335,443		約僱職員薪金		
881,583	1,196,800	兼職人員酬金	1,140,480	
			915,200	教師代課鐘點費，本校編制教師總人數115人，按9分之1計，編列13人，每人20節11月，總節數13人*20節*11月=2,860節，每節320元。
			204,800	補助調整授課特教教師鐘點費，8人*2節*40週*320元(教育部補助款)。
			20,480	補助調整授課鐘點費之外聘教師勞、健保及勞退費用(教育部補助款)。
1,199,666	1,173,789	超時工作報酬	1,629,594	較上年度預算數1,173,789元，增加455,805元。
1,199,666	1,173,789	加班費	1,629,594	
			276,873	不休假出勤加班費。
			70,884	教職員工加班費(統籌業務費)。
			1,181,837	不休假出勤加班費。

# 臺北市地方教育發展基金－臺北市松山區民權國民小學

## 基金用途－國民教育計畫明細表

中華民國112年度

單位：新臺幣元

前年度決算數	上年度預算數	科目	本年度預算數	說明
23,733,359	22,037,538	獎金	100,000 24,553,113	場地開放工作人員加班費(收支對列)。 較上年度預算數22,037,538元，增加2,515,575元。
10,207,664	8,634,785	考績獎金	10,243,565	
			8,783,735	依考績法規定核發之獎金。
			1,011,830	依考績法規定核發之獎金。
			448,000	依考績法規定核發之獎金。
13,525,695	13,402,753	年終獎金	14,309,548	
			12,202,023	依規定於年節加發之獎金。
			672,000	依規定於年節加發之獎金。
			1,435,525	依規定於年節加發之獎金。
86,151,997	85,475,376	退休及卹償金	89,099,352	較上年度預算數85,475,376元，增加3,623,976元。
83,903,662	85,383,216	職員退休及離職金	89,034,072	
			561,600	提撥退撫基金。
			1,466,100	提撥退撫基金。
			76,768,812	退休人員月退休金，186人*34,068元*12月=76,039,776元；退休遺族月撫慰金，3人*20,251元*12月=729,036元；合計76,768,812
			10,237,560	提撥退撫基金。
2,248,335	92,160	工員退休及離職金	65,280	
			34,560	提撥勞工退休準備金。
			30,720	提撥勞工退休準備金。
14,704,520	12,501,817	福利費	13,433,261	較上年度預算數12,501,817元，增加931,444元。
11,160,004	9,285,876	分擔員工保險費	10,084,320	
			8,432,580	分擔公保、勞保、健保費。
			1,197,756	分擔公保、勞保、健保費。
			453,984	分擔公保、勞保、健保費。
159,410	276,520	傷病醫藥費	421,620	
			7,740	幼兒園教保人員健康檢查費，9人*860元。
			2,580	幼兒園廚工健康檢查費，3人*860元。
			4,800	職業安全衛生健康檢查經費，4人*1,200元。
			240,000	健康檢查補助費，15人*16,000元。

# 臺北市地方教育發展基金－臺北市松山區民權國民小學

## 基金用途－國民教育計畫明細表

中華民國112年度

單位：新臺幣元

前年度 決算數	上年度 預算數	科 目	本 年 度 預 算 數	說 明
795,358	1,106,280	員工通勤交通費	166,500 1,106,280	健康檢查補助費，37人* 4,500元。
			52,920	職員、技工、工友上下班交通費，7人*12月*630元。
			105,840	職員、技工、工友上下班交通費，7人*12月*1,260元。
			100,800	教師上下班交通費，10人*10月*1,008元。
			390,600	教師上下班交通費，62人*10月*630元。
			201,600	教師上下班交通費，16人*10月*1,260元。
			60,480	教師上下班交通費，4人*12月*1,260元。
			63,000	教師上下班交通費，10人*10月*630元。
			52,920	教師上下班交通費，7人*12月*630元。
			40,320	教師上下班交通費，4人*10月*1,008元。
			37,800	教師上下班交通費，6人*10月*630元。
2,589,748	1,833,141	其他福利費	1,821,041	
			80,000	休假旅遊補助費。
			54,000	退休人員三節慰問金，9人* 6,000元。
			648,721	教職員工子女教育補助費。
			130,520	結婚補助費，2人*2月*32,630元。
			379,800	喪葬補助費，2人*5月*37,980元。
			528,000	休假旅遊補助費。
9,845,822	9,734,000	服務費用	9,765,000	
2,522,061	2,736,520	水電費	2,700,204	較上年度預算數2,736,520元，減少36,316元。
				。
2,032,857	2,185,000	工作場所電費	2,204,000	
			400,000	航空噪音防制設施電費維護費補助(收支對列)。
			1,109,928	電費基本費。
			667,072	學生在校作息時間內使用冷氣設備電費，56班*11,912元(新增)。
			27,000	暑期泳訓班電費(收支對列)。
489,204	551,520	工作場所水費	496,204	
			7,000	暑期泳訓班水費(收支對列)。
			489,204	水費基本費。



# 臺北市地方教育發展基金－臺北市松山區民權國民小學

## 基金用途－國民教育計畫明細表

中華民國112年度

單位：新臺幣元

前年度 決算數	上年度 預算數	科 目	本 年 度 預 算 數	說 明
89,350	66,340	旅運費	66,340	較上年度預算數66,340元，無增減。
88,530	66,340	國內旅費	66,340	
			10,540	教職員工因公出差旅費。
			55,800	校外教學隨隊人員出差旅費，12人*3天*1,550元。
820		其他旅運費		
36,756	97,050	印刷裝訂與廣告費	47,968	較上年度預算數97,050元，減少49,082元。
36,756	97,050	印刷及裝訂費	47,968	
			918	配合預算編列至千元，增列進位數918元。
			47,050	英語學習情境中心印製講義、學習護照、教學用代幣。
2,885,119	2,223,870	修理保養及保固費	2,344,348	較上年度預算數2,223,870元，增加120,478元。
1,307,464	1,024,000	一般房屋修護費	1,024,000	
			1,024,000	學校校舍及其他建築物之修繕費。
459,801	651,870	機械及設備修護費	660,348	
			59,948	太陽光電發電設備維護。
			40,400	電腦設備維護費(電腦專案計畫)。
			300,000	各項教學設備及其他公用工具之保養修理。
			260,000	場地開放設備維護費(收支對列)。
1,117,854	548,000	雜項設備修護費	660,000	
			248,000	航空噪音防制設施維護費補助(收支對列)。
			300,000	各項教學設備及其他公用工具之保養修理。
			112,000	冷氣設備維護費，56班*2,000元(新增)。
17,816	28,160	保險費	10,080	較上年度預算數28,160元，減少18,080元。
17,816	28,160	其他保險費	10,080	
			10,080	暑期泳訓班保險費，360人*1次*28元(收支對列)。
1,590,912	1,414,560	一般服務費	1,290,760	較上年度預算數1,414,560元，減少123,800元。
40,096	13,272	佣金、匯費、經理費及手續費	13,272	委託超商代收學雜費手續費，1,106人*2學期*6元。
632,240	648,656	外包費	648,656	

# 臺北市地方教育發展基金－臺北市松山區民權國民小學

## 基金用途－國民教育計畫明細表

中華民國112年度

單位：新臺幣元

前年度 決算數	上年度 預算數	科 目	本 年 度 預 算 數	說 明
			423,880	游泳池救生員外包費，1人*10月* 42,388元。
			84,776	暑期泳訓班救生員外包費，1人*2月*42,388元。
			140,000	場地開放清潔維護費(收支對列)。
668,926	468,632	計時與計件人員酬金	344,832	
			12,160	暑期泳訓班工讀生薪津，1人*4時*19天*160元(收支對列)。
			38,272	閩客語教學支援人員鐘點費之外聘人員勞、健保及勞退費用。
			294,400	閩客語教學支援人員鐘點費，23人*1節*40週*320元。
249,650	284,000	體育活動費	284,000	
			190,000	文康活動費，本校編列教師95人，每人編列2,000元。
			30,000	文康活動費，本校編列職員12人，工員2人，校警1人，合計15人，每人編列2,000元。
			26,000	文康活動費，本校編列教職員13人，每人編列2,000元。
			18,000	文康活動費，本校編列契約進用教保員5人，廚工3人，護理師1人，合計9人，每人編列2,000元(上述人員係幼托整合前得編列文康活動費之人員)。
			20,000	文康活動費，本校編列教師10人，每人編列2,000元。
2,703,808	3,167,500	專業服務費	3,305,300	較上年度預算數3,167,500元，增加137,800元。
414,435	403,700	講課鐘點、稿費、出席審查及查詢費	396,500	
			14,400	潛能開發班資源教材編輯費，2班*12月*600元。
			16,000	多元學習班外聘講授鐘點費，8節*2000元(特教班業務費)。
			4,800	潛能開發班講授鐘點費，15節*320元(特教班業務費)。

# 臺北市地方教育發展基金－臺北市松山區民權國民小學

## 基金用途－國民教育計畫明細表

中華民國112年度

單位：新臺幣元

前年度 決算數	上年度 預算數	科 目	本 年 度 預 算 數	說 明
			14,400	多元學習班資源教材編輯費，2班*12月*600元。
			22,500	體育班校外教練鐘點費，50節*450元。
			36,000	體育班課業輔導鐘點費，80節*450元。
			70,400	體育班校內教師補救教學，220節*320元。
			160,000	暑期泳訓班教練指導鐘點費，32班*10節*500元(收支對列)。
			20,000	性別平等教育講座鐘點費，10節*2,000元。
			8,000	家長教育成長研習講座鐘點費，4節*2,000元(含新生家長親職教育、導護志工)。
			30,000	教育專業成長外聘講授鐘點費，15節*2,000元。
78,870	16,800	委託檢驗(定)試驗認證費	16,800	飲水機水質檢驗費，14臺*1,200元。
	232,500	試務甄選費	6,000	
			6,000	教師甄選各項事務費及雜支等。
2,210,503	2,514,500	其他專業服務費	2,886,000	
			500,000	校園安全環境改善設施專案(新增)。
			300,000	場地開放保全費(收支對列)。
			12,000	學生牙齒保健牙醫師檢查費。
			20,000	學生輔導指導費。
			54,000	學童午餐指導費，共12人*9月*500元。
			2,000,000	英語學習情境中心外師費用(含月薪、租屋、勞保、健保、考績、來回機票等)。
3,123,428	3,338,000	材料及用品費	3,219,000	
857,983	1,004,620	使用材料費	1,175,880	較上年度預算數1,004,620元，增加171,260元。
857,983	1,004,620	設備零件	1,175,880	
			10,000	綠屋頂平臺種植計畫用解說板，2片*5,000元。
			19,700	綠屋頂平臺種植計畫用黑格網、鋼索、五金材料、防水布等園藝資材。
			17,000	綠屋頂平臺種植計畫用種植箱，2座*8,500元。
			27,640	多元學習班教學、實驗器材、教學參考資料等(特教班教學材料費)，2班*13,820元。

# 臺北市地方教育發展基金－臺北市松山區民權國民小學

## 基金用途－國民教育計畫明細表

中華民國112年度

單位：新臺幣元

前年度 決算數	上年度 預算數	科 目	本 年 度 預 算 數	說 明
			27,640	潛能開發班教學、實驗器材、教學參考資料等(特教班教學材料費)，2班*13,820元。
			21,000	三層玻璃公文櫃，6座*3,500元(幼兒園)(班級設備移列)(新增)。
			27,200	連座玻璃書櫃(鐵製含層板)，4座*6,800元(幼兒園)(班級設備費移列)(新增)。
			32,000	教具櫃4座(特教班)(班級設備費移列)(新增)。
			415,800	班級課桌椅，231人*1,800元(新增)。
			19,000	小田園教育體驗實習計畫用落葉堆肥箱，2座*9,500元。
			15,400	小田園教育體驗實習計畫用不鏽鋼蓋，2片*7,700元。
			10,300	小田園教育體驗實習計畫用護木漆、防水布、五金材料等。
			15,000	小田園教育體驗實習計畫用解說板，3片*5,000元。
			18,150	新購教師電腦桌(160×70×70cm以上)，5組*3,630元(工程設備費移列)(新增)。
			7,150	新購教師電腦椅(46×56×84cm以上)，5組*1,430元(工程設備費移列)(新增)。
			114,000	實驗室用圓板凳，150張*760元(工程設備費移列)(新增)。
			28,000	體育班桌球訓練器材1批。
			43,200	體育班羽球訓練器材1批。
			207,900	電腦設備維護及管理費，33班*6,300元。
			99,800	英語學習情境中心教具、玩具、教學設備。
2,265,445	2,333,380	用品消耗	2,043,120	較上年度預算數2,333,380元，減少290,260元。
41,572	65,600	辦公(事務)用品	65,600	
			18,000	英語學習情境中心文具用品。
			32,400	辦理邁向卓越英語夏令營相關教學用品。
			5,600	多元學習班文具紙張(特教班業務費)。
			9,600	潛能開發班文具用品(特教班業務費)。
28,033	105,880	報章雜誌	104,500	

# 臺北市地方教育發展基金－臺北市松山區民權國民小學

## 基金用途－國民教育計畫明細表

中華民國112年度

單位：新臺幣元

前年度 決算數	上年度 預算數	科 目	本 年 度 預 算 數	說 明
			74,500	圖書1批(班級設備費移列)。
			30,000	圖書1批(幼兒園)(班級設備費移列)。
	55,000	服裝		
49,545	43,000	醫療用品(非醫療院所使用)	43,000	健康中心藥品。
		)		
2,146,295	2,063,900	其他用品消耗	1,830,020	
			50,000	兒童節慶活動費。
			385,200	班級業務費，56班*7,200元=403,200元(含垃圾袋費用、消毒藥水、衛生清潔用品費、衛生紙及教室佈置費等)，除依實際需求移列獎勵費用18,000元外，其餘如列數。
			10,200	教學用教科書，6年級*1,700元。
			691,000	普通班教學材料費，50班*13,820元。
			40,000	辦理邁向卓越英語夏令營逾時誤餐餐盒費用，400人次* 100元。
			15,600	辦理邁向卓越英語夏令營教學材料等。
			5,520	暑期泳訓班消毒劑等，24班*230元(收支對列)。
			3,000	暑期泳訓班教學環境布置等(收支對列)。
			5,000	暑期泳訓班雜支等(收支對列)。
			12,000	暑期泳訓班場地維護費等(收支對列)。
			10,000	暑期泳訓班教學器材等1批(收支對列)。
			17,400	英語學習情境中心清潔費等雜支。
			8,800	英語學習情境中心多元課程教材等。
			6,000	英語學習情境中心會議逾時誤餐費用，60人次*100元。
			79,400	運動會經費，300元x58班+62,000元=79,400元。
			2,000	國小家長教育成長暨志工培訓場地布置、照相、茶水等。
			268,400	小學學生活動費，1,342人*2學期*100元。
			4,800	體育班文具紙張印刷費照相等雜支。
			6,100	體育班運動傷害用護具等1批。
			180,000	溫水游泳池水電消毒劑及其他各項雜支等，25班*7,200元(游泳池水電清潔維護

# 臺北市地方教育發展基金－臺北市松山區民權國民小學

## 基金用途－國民教育計畫明細表

中華民國112年度

單位：新臺幣元

前年度 決算數	上年度 預算數	科 目	本 年 度 預 算 數	說 明
				費)。
			9,000	小田園教育體驗實習計畫用培養土，15包*600元。
			1,400	小田園教育體驗實習計畫用肥料，2包*700元。
			4,900	小田園教育體驗實習計畫用植栽。
			6,000	綠屋頂平臺種植計畫用培養土，10包*600元。
			700	綠屋頂平臺種植計畫用肥料，1包*700元。
			1,600	綠屋頂平臺種植計畫用植栽。
			6,000	教師甄選工作人員逾時誤餐餐盒費用，60人次*100元。
15,200	8,000	租金、償債、利息及相關手續費	8,000	
15,200	8,000	交通及運輸設備租金	8,000	較上年度預算數8,000元，無增減。
15,200	8,000	車租	8,000	
			8,000	辦理邁向卓越英語夏令營車資。
1,519,478	1,379,000	會費、捐助、補助、分攤、照護、救濟與交流活動費	1,768,000	
10,000	10,000	捐助、補助與獎助	10,000	較上年度預算數10,000元，無增減。
10,000	10,000	獎助學員生給與	10,000	教育關懷獎每校推薦1名學生獎助金。
1,350,271	1,229,000	補貼、獎勵、慰問、照護與救濟	1,618,000	較上年度預算數1,229,000元，增加389,000元。
100,447	103,200	獎勵費用	105,000	
			18,000	依「臺北市公立高級中等以下學校獎勵教師獎金發給要點」發放之獎勵，5人*3,600元(班級業務費)。
			87,000	敬師獎勵活動費，145人*600元。
1,249,824	1,125,800	其他補貼、獎勵、慰問、照護與救濟	1,513,000	
			750	配合預算編列至千元，增列進位數750元。
			81,000	本市市民第3胎就讀國小教育補助費，81人*1,000元。
			88,400	弱勢學生教科書補助費用，68人*1,300元。
			458,850	清寒學生餐費補助，38人*125日*55元+38人*80日*65元。

# 臺北市地方教育發展基金－臺北市松山區民權國民小學

## 基金用途－國民教育計畫明細表

中華民國112年度

單位：新臺幣元

前年度 決算數	上年度 預算數	科 目	本 年 度 預 算 數	說 明
			884,000	補助學校午餐使用有機蔬菜或有機米計畫，850人*40週*26元。
159,207	140,000	競賽及交流活動費	140,000	較上年度預算數140,000元，無增減。
159,207	140,000	技能競賽	140,000	
			140,000	體育班比賽參賽費（含交通、誤餐及報名費）。
319,607	280,000	其他	280,000	
319,607	280,000	其他支出	280,000	較上年度預算數280,000元，無增減。
319,607	280,000	其他	280,000	
			15,000	退休人員紀念品，3人*5,000元。
			151,000	執行學生路隊安全導護費及導護志工保險費，2學期*20週*5日*2次*63元*6人。
			200	配合預算編列至千元，增列進位數200元。
			113,800	班級自治費，1,138人*2學期*50元。

# 臺北市地方教育發展基金－臺北市松山區民權國民小學

## 基金用途－學前教育計畫明細表

中華民國112年度

單位：新臺幣元

前年度 決算數	上年度 預算數	科 目	本 年 度 預 算 數	說 明
329,130	240,000	合計	204,000	
140,401	88,000	服務費用	75,000	
5,600		修理保養及保固費		
2,400		一般房屋修護費		
3,200		機械及設備修護費		
41,918	2,500	一般服務費	3,000	較上年度預算數2,500元，增加500元。
2,318	2,500	佣金、匯費、經理費及手續費	3,000	
			600	配合預算編列至千元，增列進位數600元。
			2,400	委託超商代收學雜費手續費，200人*2學期*6元。
39,600		體育活動費		
92,883	85,500	專業服務費	72,000	較上年度預算數85,500元，減少13,500元。
92,883	85,500	其他專業服務費	72,000	
			72,000	幼兒園學童午餐指導費，16人*9月*500元。
85,679		材料及用品費		
85,679		使用材料費		
85,679		設備零件		
28,350	56,000	會費、捐助、補助、分攤、照護、救濟與交流活動費	33,000	
28,350	56,000	補貼、獎勵、慰問、照護與救濟	33,000	較上年度預算數56,000元，減少23,000元。
28,350	56,000	其他補貼、獎勵、慰問、照護與救濟	33,000	
			32,448	補助學校午餐使用有機蔬菜或有機米計畫，169人*40週*1次*4.8元。
			552	配合預算編列至千元，增列進位數552元。
74,700	96,000	其他	96,000	
74,700	96,000	其他支出	96,000	較上年度預算數96,000元，無增減。
74,700	96,000	其他	96,000	幼兒導護費，2學期*20週*5日*2次*60元*4人。



# 臺北市地方教育發展基金－臺北市松山區民權國民小學

## 基金用途－一般行政管理計畫明細表

中華民國112年度

單位：新臺幣元

前年度 決算數	上年度 預算數	科 目	本 年 度 預 算 數	說 明
2,483,147	2,193,000	合 計	2,237,000	
2,012,382	1,758,000	服務費用	1,787,000	
81,188	82,206	郵電費	82,766	較上年度預算數82,206元，增加560元。
6,044		郵費		
75,144	82,206	電話費	82,766	82,766 行政業務電話費用(統籌業務費)。
5,165	10,000	旅運費	10,000	較上年度預算數10,000元，無增減。
5,165	10,000	國內旅費	10,000	因公外出所需短程車資(統籌業務費)。
749,780	937,584	一般服務費	966,696	較上年度預算數937,584元，增加29,112元。
749,780	937,584	外包費	966,696	
			360,000	消化超額職工(技工、工友)業務外包費，9人*40,000元。
			606,696	校警勞務外包費，1人*12月*50,558元。
1,077,957	629,810	專業服務費	629,138	較上年度預算數629,810元，減少672元。
11,000		委託檢驗(定)試驗認證費		
1,066,957	629,810	其他專業服務費	629,138	
			629,138	校園安全機械定點、機動巡邏等保全費用。
98,292	98,400	公共關係費	98,400	較上年度預算數98,400元，無增減。
98,292	98,400	公共關係費	98,400	校長特別費，12月*8,200元。
467,765	432,000	材料及用品費	447,000	
467,765	432,000	用品消耗	447,000	較上年度預算數432,000元，增加15,000元。
458,665	426,950	辦公(事務)用品	441,750	本校奉核定普通班50班、體育班2班、附設幼兒園8班，統籌業務費計算如下：1290元*15班*12月=232,200元，810元*15班*12月=145,800元，640元*30班*12月=230,400元，以上合計608,400元，除依實際需求移列加班費70,884元、電話費82,766元、國內旅費10,000元及護理師公會會費3,000元外，其餘如列數。
5,300	5,050	服裝	5,250	
			1,100	校警皮鞋，1人*1雙*1,100元。
			400	校警服裝配備，1人*1年*400元。
			1,500	校警夏服，1人*1套*1,500元(成立第51年)。
			50	校警襪子1雙。

# 臺北市地方教育發展基金－臺北市松山區民權國民小學

## 基金用途－一般行政管理計畫明細表

中華民國112年度

單位：新臺幣元

前年度 決算數	上年度 預算數	科 目	本 年 度 預 算 數	說 明
			2,200	校警冬服，1人*1套*2,200元(新增)。
3,800		其他用品消耗		
3,000	3,000	會費、捐助、補助、分攤、照 護、救濟與交流活動費	3,000	
3,000	3,000	會費	3,000	較上年度預算數3,000元，無增減。
3,000	3,000	職業團體會費	3,000	護理師公會會費，3人*1,000元(統籌業務費) 。

# 臺北市地方教育發展基金－臺北市松山區民權國民小學

## 基金用途－建築及設備計畫明細表

中華民國112年度

單位：新臺幣元

前年度決算數	上年度預算數	科目	本年度預算數	說明
39,750,916	16,410,000	合計	10,280,000	
39,750,916	16,410,000	購建固定資產、無形資產及非理財目的之長期投資	10,280,000	
3,166,968	3,004,000	購建固定資產	3,713,000	
3,166,968	3,004,000	一般建築及設備計畫	3,713,000	
1,121,969		補辦預算設備		
187,500		購置機械及設備		
934,469		購置雜項設備		
139,050		班級設備	412,650	
109,050		購置機械及設備	202,650	
			99,000	新購未來教室觸控大屏1臺。
			74,000	新購海報機(4色)1臺。
			29,650	類單眼可錄影相機1臺。
30,000		購置雜項設備	210,000	
			120,000	汰換一對一分離式冷氣機(7.1KW，含基本安裝費)，2臺*60,000元。
			90,000	汰換一對一分離式冷氣機(14KW，含基本安裝費)，1臺*90,000元。
79,800		特殊班設備	32,000	
29,800		購置機械及設備	32,000	
			32,000	單槍投影機1臺。
50,000		購置雜項設備		
889,149		資訊設備	1,192,000	
889,149		購置機械及設備	1,192,000	
			202,000	汰換網路及資訊周邊設備(電腦專案計畫)。
			663,000	汰換桌上型電腦(含顯示器)，26部*25,500元(電腦專案計畫)。
			276,000	汰換平板電腦，23部*12,000元(電腦專案計畫)。
			51,000	汰換筆記型電腦，2部*25,500元(電腦專案計畫)。
142,000		幼兒園設備	77,000	
110,000		購置機械及設備	77,000	

# 臺北市地方教育發展基金－臺北市松山區民權國民小學

## 基金用途－建築及設備計畫明細表

中華民國112年度

單位：新臺幣元

前年度 決算數	上年度 預算數	科 目	本 年 度 預 算 數	說 明
			50,000	全自動身高體重計1臺*50,000元。
			27,000	新購紫外線殺菌燈1座。
32,000		購置交通及運輸設備		
595,000		音樂性社團大型公用樂器改善計畫		
595,000		購置雜項設備		
200,000		充實資優班數位學習資源設備		
200,000		購置機械及設備		
	3,004,000	校園設備		
	1,246,440	購置機械及設備		
	11,000	購置交通及運輸設備		
	1,746,560	購置雜項設備		
		自然專科教室整修工程	1,999,350	
		購置雜項設備	1,999,350	
			1,191,300	新購學生6人用實驗桌(90×210cm以上耐酸鹼桌面附層板，不含洗槽)，30組*39,710元。
			226,050	新購教師用實驗桌(90×210cm以上耐酸鹼桌面附層板，不含洗槽)，5組*45,210元。
			582,000	不鏽鋼洗槽櫃(60×90cm以上含防水桶身及水龍頭)，30組*19,400元。
34,200	36,000	購置無形資產	36,000	
34,200	36,000	一般建築及設備計畫	36,000	
34,200	36,000	資訊設備	36,000	
34,200	36,000	購置電腦軟體	36,000	
			36,000	電腦教學軟體費(電腦專案計畫)。
36,549,748	13,370,000	遞延支出	6,531,000	
36,549,748	13,370,000	一般建築及設備計畫	6,531,000	
5,932,042		實踐樓牆面暨天花板修復工程		
5,932,042		遞延修繕房屋建築支出		

# 臺北市地方教育發展基金－臺北市松山區民權國民小學

## 基金用途－建築及設備計畫明細表

中華民國112年度

單位：新臺幣元

前年度 決算數	上年度 預算數	科 目	本 年 度 預 算 數	說 明
801,044		兒童遊戲場修繕汰換工程		
801,044		其他遞延支出		
1,122,826		校園環境改善工程		
1,122,826		遞延修繕房屋建築支出		
		自然專科教室整修工程	2,756,000	
		遞延修繕房屋建築支出	2,756,000	
			2,389,090	一、施工費。
			320,356	二、委託技術服務費(總包價 法)
			46,554	三、工程管理費(按施工費約 2%提列)。
		活動中心電源改善工程	3,775,000	
		遞延修繕房屋建築支出	3,775,000	
			3,456,673	一、施工費。
			249,870	二、委託技術服務費(總包價 法)
			68,457	三、工程管理費(按施工費約 2%提列)。
19,806,833		RA0814電力系統改善工程 計畫		
19,806,833		遞延修繕房屋建築支出		
4,497,426		優質圖書館工程		
4,497,426		遞延修繕房屋建築支出		
4,389,577		自強樓廁所整修工程		
4,389,577		遞延修繕房屋建築支出		
	13,370,000	校園整修工程		
	9,963,000	遞延修繕房屋建築支出		
	3,407,000	其他遞延支出		

本 頁 空 白

# 預 算 參 考 表

# 臺北市地方教育發展基金－臺北市松山區民權國民小學

## 預計平衡表

中華民國112年12月31日

單位：新臺幣千元

110年(前年) 12月31日 決算數	科 目	112年12月31日 預計數	111年12月31日 預計數	比較增減(-)
6,839,813	資產合計	6,842,801	6,838,145	4,656
6,839,813	資產	6,842,801	6,838,145	4,656
31,451	流動資產	34,439	29,783	4,656
30,999	現金	33,987	29,331	4,656
30,999	銀行存款	33,987	29,331	4,656
16	應收款項	16	16	
16	其他應收款	16	16	
436	預付款項	436	436	
436	預付費用	436	436	
3,774	投資、長期應收款項、貸墊款及準備金	3,774	3,774	
3,774	準備金	3,774	3,774	
1,711	退休及離職準備金	1,711	1,711	
2,062	其他準備金	2,062	2,062	
6,804,588	其他資產	6,804,588	6,804,588	
6,804,588	什項資產	6,804,588	6,804,588	
2,970	暫付及待結轉帳項	2,970	2,970	
6,801,618	代管資產	6,801,618	6,801,618	
6,839,813	負債及基金餘額合計	6,842,801	6,838,145	4,656
6,823,282	負債	6,823,282	6,823,282	
16,464	流動負債	16,464	16,464	
16,464	應付款項	16,464	16,464	
16,413	應付代收款	16,413	16,413	
52	應付費用	52	52	
6,806,818	其他負債	6,806,818	6,806,818	
6,806,818	什項負債	6,806,818	6,806,818	
2,839	存入保證金	2,839	2,839	
1,711	應付退休及離職金	1,711	1,711	
6,801,618	應付代管資產	6,801,618	6,801,618	
649	暫收及待結轉帳項	649	649	
16,531	基金餘額	19,519	14,863	4,656
16,531	基金餘額	19,519	14,863	4,656
16,531	基金餘額	19,519	14,863	4,656
16,531	累積餘額	19,519	14,863	4,656

註：1.信託代理與保證資產(負債)前年度決算數1,587,639元，上年度預計數0元，本年度預計數0元。

2.或有資產(負債)0元。

3.本基金自93年度起，本固定項目分開原則，將屬長期固定帳項，包括固定資產16,991,784元、無形資產129,397元及長期債務0元等，另立帳類管理，未納入本表。



## 臺北市地方教育發展基金一

## 各項費用

中華民國

前年度 決算數	上年度 預算數	計畫別		合計	國民教育計畫
		用途別科目			
295,312,130	263,237,000	合計		275,626,000	262,905,000
237,925,402	229,655,000	用人費用		247,865,000	247,865,000
110,918,834	107,269,680	正式員額薪資		118,009,200	118,009,200
108,588,806	104,941,680	職員薪金		116,017,200	116,017,200
1,770,408	1,836,000	工員工資		1,500,000	1,500,000
559,620	492,000	警餉		492,000	492,000
1,217,026	1,196,800	聘僱及兼職人員薪資		1,140,480	1,140,480
335,443		約僱職員薪金			
881,583	1,196,800	兼職人員酬金		1,140,480	1,140,480
1,199,666	1,173,789	超時工作報酬		1,629,594	1,629,594
1,199,666	1,173,789	加班費		1,629,594	1,629,594
23,733,359	22,037,538	獎金		24,553,113	24,553,113
10,207,664	8,634,785	考績獎金		10,243,565	10,243,565
13,525,695	13,402,753	年終獎金		14,309,548	14,309,548
86,151,997	85,475,376	退休及卹償金		89,099,352	89,099,352
83,903,662	85,383,216	職員退休及離職金		89,034,072	89,034,072
2,248,335	92,160	工員退休及離職金		65,280	65,280
14,704,520	12,501,817	福利費		13,433,261	13,433,261
11,160,004	9,285,876	分擔員工保險費		10,084,320	10,084,320
159,410	276,520	傷病醫藥費		421,620	421,620
795,358	1,106,280	員工通勤交通費		1,106,280	1,106,280
2,589,748	1,833,141	其他福利費		1,821,041	1,821,041
11,998,605	11,580,000	服務費用		11,627,000	9,765,000
2,522,061	2,736,520	水電費		2,700,204	2,700,204
2,032,857	2,185,000	工作場所電費		2,204,000	2,204,000
489,204	551,520	工作場所水費		496,204	496,204
81,188	82,206	郵電費		82,766	
6,044		郵費			
75,144	82,206	電話費		82,766	
94,515	76,340	旅運費		76,340	66,340
93,695	76,340	國內旅費		76,340	66,340

# 臺北市松山區民權國民小學

## 彙計表

112年度

單位：新臺幣元

學前教育計畫	一般行政管理計畫	建築及設備計畫			
204,000	2,237,000	10,280,000			
75,000	1,787,000				
	82,766				
	82,766				
	10,000				
	10,000				

## 臺北市地方教育發展基金一

## 各項費用

中華民國

前年度 決算數	上年度 預算數	計畫別		合計	國民教育計畫
		用途別科目			
820		其他旅運費			
36,756	97,050	印刷裝訂與廣告費	47,968	47,968	47,968
36,756	97,050	印刷及裝訂費	47,968	47,968	47,968
2,890,719	2,223,870	修理保養及保固費	2,344,348	2,344,348	2,344,348
1,309,864	1,024,000	一般房屋修護費	1,024,000	1,024,000	1,024,000
463,001	651,870	機械及設備修護費	660,348	660,348	660,348
1,117,854	548,000	雜項設備修護費	660,000	660,000	660,000
17,816	28,160	保險費	10,080	10,080	10,080
17,816	28,160	其他保險費	10,080	10,080	10,080
2,382,610	2,354,644	一般服務費	2,260,456	1,290,760	1,290,760
42,414	15,772	佣金、匯費、經理費及手續費	16,272	13,272	13,272
1,382,020	1,586,240	外包費	1,615,352	648,656	648,656
668,926	468,632	計時與計件人員酬金	344,832	344,832	344,832
289,250	284,000	體育活動費	284,000	284,000	284,000
3,874,648	3,882,810	專業服務費	4,006,438	3,305,300	3,305,300
414,435	403,700	講課鐘點、稿費、出席審查及查詢費	396,500	396,500	396,500
89,870	16,800	委託檢驗(定)試驗認證費	16,800	16,800	16,800
	232,500	試務甄選費	6,000	6,000	6,000
3,370,343	3,229,810	其他專業服務費	3,587,138	2,886,000	2,886,000
98,292	98,400	公共關係費	98,400		
98,292	98,400	公共關係費	98,400		
3,676,872	3,770,000	材料及用品費	3,666,000	3,219,000	3,219,000
943,662	1,004,620	使用材料費	1,175,880	1,175,880	1,175,880
943,662	1,004,620	設備零件	1,175,880	1,175,880	1,175,880
2,733,210	2,765,380	用品消耗	2,490,120	2,043,120	2,043,120
500,237	492,550	辦公(事務)用品	507,350	65,600	65,600
28,033	105,880	報章雜誌	104,500	104,500	104,500
5,300	60,050	服裝	5,250		
49,545	43,000	醫療用品(非醫療院所使用)	43,000	43,000	43,000
2,150,095	2,063,900	其他用品消耗	1,830,020	1,830,020	1,830,020
15,200	8,000	租金、償債、利息及相關手續費	8,000	8,000	8,000

# 臺北市松山區民權國民小學

## 彙計表

112年度

單位：新臺幣元

學前教育計畫	一般行政管理計畫	建築及設備計畫			
	3,000	966,696			
	3,000				
		966,696			
	72,000	629,138			
	72,000	629,138			
		98,400			
		98,400			
		447,000			
		447,000			
		441,750			
		5,250			

臺北市地方教育發展基金一

各項費用

中華民國

前年度 決算數	上年度 預算數	計畫別	合計	國民教育計畫
		用途別科目		
15,200	8,000	交通及運輸設備租金	8,000	8,000
15,200	8,000	車租	8,000	8,000
39,750,916	16,410,000	購建固定資產、無形資產及非理財目的 之長期投資	10,280,000	
3,166,968	3,004,000	購建固定資產	3,713,000	
1,525,499	1,246,440	購置機械及設備	1,503,650	
32,000	11,000	購置交通及運輸設備		
1,609,469	1,746,560	購置雜項設備	2,209,350	
34,200	36,000	購置無形資產	36,000	
34,200	36,000	購置電腦軟體	36,000	
36,549,748	13,370,000	遞延支出	6,531,000	
35,748,704	9,963,000	遞延修繕房屋建築支出	6,531,000	
801,044	3,407,000	其他遞延支出		
1,550,828	1,438,000	會費、捐助、補助、分攤、照護、救濟 與交流活動費	1,804,000	1,768,000
3,000	3,000	會費	3,000	
3,000	3,000	職業團體會費	3,000	
10,000	10,000	捐助、補助與獎助	10,000	10,000
10,000	10,000	獎助學員生給與	10,000	10,000
1,378,621	1,285,000	補貼、獎勵、慰問、照護與救濟	1,651,000	1,618,000
100,447	103,200	獎勵費用	105,000	105,000
1,278,174	1,181,800	其他補貼、獎勵、慰問、照護與救 濟	1,546,000	1,513,000
159,207	140,000	競賽及交流活動費	140,000	140,000
159,207	140,000	技能競賽	140,000	140,000
394,307	376,000	其他	376,000	280,000
394,307	376,000	其他支出	376,000	280,000
394,307	376,000	其他	376,000	280,000

# 臺北市松山區民權國民小學

## 彙計表

112年度

單位：新臺幣元

學前教育計畫	一般行政管理計畫	建築及設備計畫			
		10,280,000			
		3,713,000			
		1,503,650			
		2,209,350			
		36,000			
		36,000			
		6,531,000			
		6,531,000			
33,000	3,000				
	3,000				
	3,000				
33,000					
33,000					
96,000					
96,000					
96,000					

# 臺北市地方教育發展基金－臺北市松山區民權國民小學

## 員工人數彙計表

中華民國112年度

單位：人

計 畫 及 項 目	上年度最高可 進用員額數	本年度 增減(-)數	本年度最高可 進用員額數	說 明
合計	142	3	145	
國民教育計畫部分	142	3	145	
職員	136	4	140	
駐衛警	1		1	
技工	4		4	
工友	1	-1		

註：1.本表約僱、聘用係指奉准有案之約聘僱人員。

2.外包費編列救生員1人、工友外包10人、校警外包1人、清潔外包費等，計1,615,352元。 3.計時與計件人員酬金編列閩客語教學支援人員鐘點費、暑期泳池工讀生時薪等，計344,832元。

本 頁 空 白



臺北市地方教育發展基金一

用人費用

中華民國

計畫及項目	合計	正式 員額 薪資	聘僱 人員 薪資	超時 工作 報酬	津貼	獎 金		
						年終獎金	考績獎金	其他
合計	247,865,000	118,009,200		1,629,594		14,309,548	10,243,565	
國民教育計畫	247,865,000	118,009,200		1,629,594		14,309,548	10,243,565	
正式人員	169,901,708	118,009,200		1,629,594		14,309,548	10,243,565	
兼任人員	1,140,480							
其他人員	76,822,812							

註：1.本表兼任人員用人費用，係學校教職員兼課或請假代課鐘點費。2.外包費編列救生員1人、工友外包10人、校警外包1人、清潔外包費等，計1,615,352元。3.計時與計件人員酬金編列閩客語教學支援人員鐘點費、暑期泳池工讀生時薪等，計344,832元。

# 臺北市松山區民權國民小學

## 彙計表

112年度

單位：新臺幣元

退休及卹償金		資遣費	福 利 費					提繳費	兼任 人員 用人 費用
退休金	卹償金		分擔 保險費	傷病 醫藥費	提撥 福利金	員工通勤 交通費	其他		
89,099,352			10,084,320	421,620		1,106,280	1,821,041		1,140,480
89,099,352			10,084,320	421,620		1,106,280	1,821,041		1,140,480
12,330,540			10,084,320	421,620		1,106,280	1,767,041		1,140,480
76,768,812							54,000		

# 臺北市地方教育發展基金－臺北市松山區民權國民小學

## 單位（或計畫）成本分析表

中華民國112年度

單位：新臺幣千元

計 畫 別	單 位	單位成本(元)或 平均利(費)率	數 量	預 算 數	說 明
合計				275,626	
國民教育計畫				262,905	
學前教育計畫				204	
一般行政管理計畫				2,237	
建築及設備計畫				10,280	

# 臺北市地方教育發展基金－臺北市松山區民權國民小學

## 5年來主要業務計畫分析表

中華民國112年度

單位：新臺幣千元

年度及項目	單位	數量	單位成本(元)或 平均利(費)率	金額	說明
(本)年度預算數					
國民教育計畫				262,905	
學前教育計畫				204	
(上)年度預算數					
國民教育計畫				244,394	
學前教育計畫				240	
(前)年度決算數					
國民教育計畫				252,749	
學前教育計畫				329	
(109)年度決算數					
國民教育計畫				217,403	
學前教育計畫				19,440	
(108)年度決算數					
國民教育計畫				213,655	
學前教育計畫				17,244	

# 臺北市地方教育發展基金－臺北市松山區民權國民小學

## 資本資產明細表

中華民國112年度

單位：新臺幣千元

項 目	取得成本 (期初餘額)	以前年度 累計折舊/ 長期投資 評 價	本 年 度 變 動				本年度累計折 舊/長期投資 評價變動數	期末餘額	
			增加		減少				主要增減 原因說明
			金額	類型	金額	類型			
合計	58,628	39,902	3,749		17		5,336	17,121	
土地改良物	2,181	1,869					23	289	
機械及設備	31,778	21,430	1,504	增置			2,976	8,876	
交通及運輸 設備	1,651	1,488					75	88	
雜項設備	22,908	15,116	2,209	增置			2,263	7,739	
電腦軟體	111		36	增置	17	無形資 產攤銷		129	