

中華民國 113 年度

4-0501404

臺北市總預算

臺北市政府教育局主管

臺北市地方教育發展基金

臺北市松山區民權國民小學附屬單位預算之分預算

(特別收入基金)

臺北市松山區民權國民小學編

臺北市地方教育發展基金－臺北市松山區民權國民小學

目次

中華民國113年度

一、財務摘要	第 1 頁
二、業務計畫及預算概要	第 3 -12 頁
三、預算主要表	
(一) 基金來源、用途及餘絀預計表	第 13 頁
(二) 現金流量預計表	第 14 頁
四、預算明細表	
(一) 基金來源－服務收入明細表	第 15 頁
(二) 基金來源－財產處分收入明細表	第 16 頁
(三) 基金來源－其他財產收入明細表	第 17 頁
(四) 基金來源－公庫撥款收入明細表	第 18 頁
(五) 基金來源－政府其他撥入收入明細表	第 19 頁
(六) 基金來源－學雜費收入明細表	第 20 頁
(七) 基金來源－雜項收入明細表	第 21 頁
(八) 基金用途－國民教育計畫明細表	第 22 -31 頁
(九) 基金用途－學前教育計畫明細表	第 32 頁
(十) 基金用途－一般行政管理計畫明細表	第 33 -34 頁
(十一) 基金用途－建築及設備計畫明細表	第 35 -36 頁
五、預算參考表	
(一) 預計平衡表	第 37 頁
(二) 各項費用彙計表	第 38 -43 頁
(三) 員工人數彙計表	第 44 頁
(四) 用人費用彙計表	第 46 -47 頁
(五) 單位（或計畫）成本分析表	第 48 頁

臺北市地方教育發展基金－臺北市松山區民權國民小學

目 次

中華民國113年度

(六) 5年來主要業務計畫分析表 第 49 頁

(七) 資本資產明細表 第 50 頁

臺北市地方教育發展基金－臺北市松山區民權國民小學

財務摘要

中華民國113年度

單位：新臺幣千元

項 目	本 年 度	上 年 度	比較增減數	%
經營成績：				
基金來源	272,637	280,282	-7,645	-2.73
基金用途	266,582	275,626	-9,044	-3.28
賸餘(短絀)	6,055	4,656	1,399	30.05
餘絀情形：				
基金餘額	12,349	6,294	6,055	96.20
現金流量(註)：				
現金及約當現金之淨增 (減)	6,055	4,656	1,399	30.05

附註：現金流量係採現金及約當現金基礎，包括現金及自投資日起3個月內到期或清償之債權證券。

本 頁 空 白

業務計畫及預算概要

臺北市地方教育發展基金－臺北市松山區民權國民小學

業務計畫及預算概要

中華民國 113 年度

壹、基金概況

一、設立宗旨及願景：

- (一) 本校遵照憲法第 158 條及 160 條規定，教育文化應發展國民之民族精神、自治精神，國民道德與健全體格、科學及生活智能，以培養八大學習領域及十大基本能力。
- (二) 本校自 91 年度起依教育經費編列與管理法第 13 條規定設置「臺北市地方教育發展基金」，以促進教育健全發展，提昇教育經費運用績效。
- (三)
 1. 結合學校特色課程，達成學校願景及全人教育之終極目標。
 2. 規劃「民權特色課程」，培育身心健康、創意無限、人文情懷的民權兒童；成就樂於學習、多元發展、追求卓越的民權新兒童。
 3. 建構優質學園：建構教材化校園，豐富學生學習環境。
 4. 尊重個別差異：提供其適性發展的機會，改善師生互動關係，提供人文關懷。
 5. 創新教學策略：活絡教學機制，營造人性化的學習情境，配合學生學習需求。
 6. 推展閱讀運動：培養閱讀興趣、提高閱讀能力、拓展生活領域並養成良好的閱讀習慣。
 7. 落實學校特色課程：回歸教育本質，促進全人發展。

二、施政重點：

- (一) 開啟多元智慧：尊重每個學生獨特的個性，以多元智慧的觀點協助他找到生命的亮點，肯定天生我才必有用，能知於學，樂於學。
- (二) 培養生活能力：培養學生帶得走的公民關鍵能力，強化自我管理、閱讀理解、理性批判、問題解決、奉獻服務、溝通表達等核心素養。
- (三) 蘊育人文情懷：在溫馨開放的校園文化中，孕育人文情懷，學會尊重、包容；建構生命的價值、完成人性的開展。
- (四) 建置溫馨民主的校園文化：
 1. 以參與式管理、落實行政、教師會、家長會三者的良性互動。
 2. 以學生第一，教學優先的觀念提昇行政服務效率。
 3. 放下威權心態，開啟校園民主之風氣。

業務計畫及預算概要

中華民國 113 年度

(五) 推動適性教學：

1. 落實校本課程理念，採多元化、活潑化的教學及評量。
2. 運用校內、外資源，加強多元學習能力。
3. 關懷相對弱勢學生之教學及輔導。
4. 推動行動學習，充實學生運用資訊之知能，並提昇教師運用學習載具教學之能力。

(六) 辦理發展性的訓輔活動：

1. 辦理各項活動、競賽及展演。
2. 推動校內外學習服務。
3. 發展績優社團及校隊，如國樂、管樂、弦樂、羽球隊、桌球隊等。
4. 加強新興領域教育的辦理，並融入各科教學以收成效。

三、組織概況：

本校設置校長 1 人，綜理全校校務，下設教務處、學生事務處、總務處、輔導室、會計室、人事室及幼兒園等單位。

內部分層業務如下：

(一) 教務處：秉承校長之命，辦理全校教務事項。

1. 教學組：掌理課程編排、課業考查、學藝競賽、教學研究、教師進修、差假教師調代課及缺補課之查核等事項。
2. 註冊組：掌理註冊、編班、轉學、學籍保管、各項獎助學金補助及成績考查等有關學籍事項。
3. 設備組：掌理教科書編選、教學用具之管理、保管及出版學校刊物等事項。
4. 資訊組：掌理電腦設備、軟體及區域網路之管理、保管等事項。

(二) 學生事務處：秉承校長之命，辦理全校學生事務事項。

1. 訓育組：掌理訓育計畫之擬定及辦理各類訓育等活動。
2. 體育組：掌理學生體育活動、體格鍛鍊等事項。
3. 生教組：掌理學生日常生活常規，辦理交通導護各項事項。
4. 衛生組：掌理健康檢查，個人及環境衛生檢查、保健等事項。

(三) 總務處：秉承校長之命，辦理全校總務事項。

1. 事務組：掌理校舍、校具、財產、物品採購保管、工程發包、監工及驗收。

臺北市地方教育發展基金－臺北市松山區民權國民小學

業務計畫及預算概要

中華民國 113 年度

2. 文書組：掌理文件收發登錄、撰擬繕校、典守學校印信、檔案保管、整理各項會議紀錄及校史等事項。

3. 出納組：掌理現金、零用金、票據、契約之保管等收支事項，辦理員工薪津發放及各項扣繳單據證明等。

(四) 輔導室：秉承校長之命，辦理全校學生學習輔導、生活輔導、生涯輔導等事項。

1. 輔導組：掌理學生個案建立、學習輔導、生活輔導、生涯輔導及兩性教育、親職教育等事項。

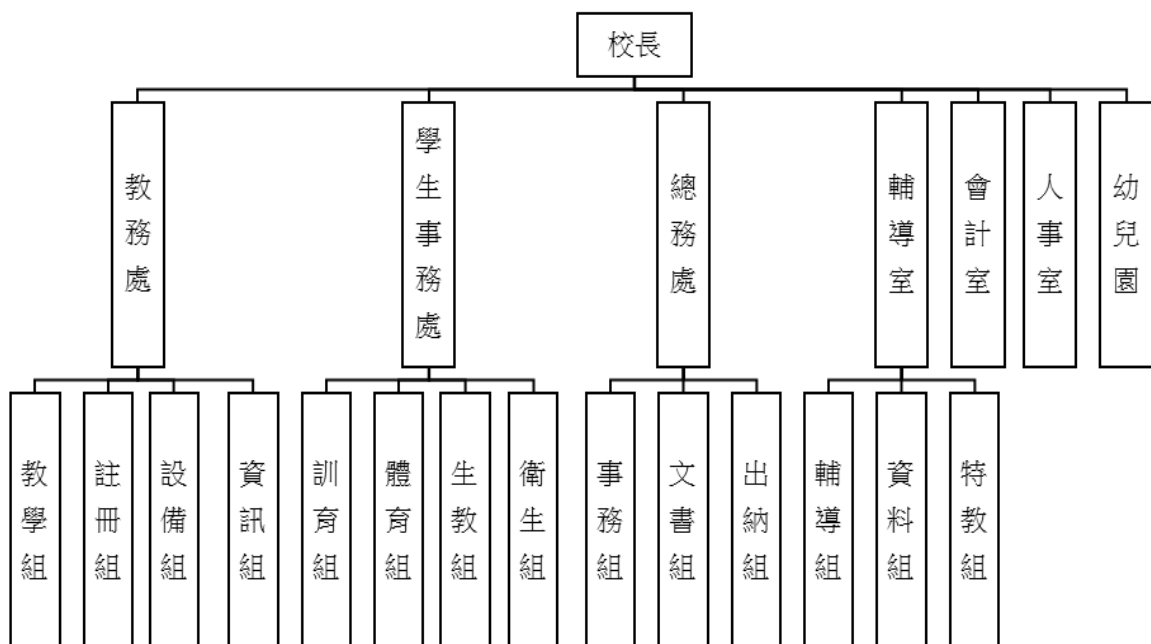
2. 資料組：辦理輔導資料搜集建檔、組訓愛心家長、實施測驗、社區人力整合、出版親職刊物等事項。

3. 特教組：擬訂特殊教育計畫章則、親師輔導諮詢、特教班甄選鑑別、實施各項診斷測驗、特教兒童追蹤輔導等事項。

(五) 會計室：秉承上級主計機關之監督與指導，並受校長之指揮，依法辦理歲計、會計、統計等事項。

(六) 人事室：秉承上級人事機關之監督與指導，並受校長之指揮，依法辦理人事管理查核等事項。

(七) 幼兒園：秉承校長之命，綜理園務、規劃幼兒教學、保育、環境與各項措施。



臺北市地方教育發展基金 - 臺北市松山區民權國民小學
業務計畫及預算概要

中華民國 113 年度

四、基金歸類及屬性：

本校地方教育發展基金依據教育經費編列與管理法第 13 條規定設置，本基金為預算法第 4 條第 1 項第 2 款第 5 目所定之特別收入基金，以本府教育局為管理機關。

貳、業務計畫

一、基金來源：

單位：新臺幣千元

業務計畫	本年度預算數	實施內容
勞務收入	264	本年度預計辦理暑期游泳訓練班報名費及教師甄選報名費等收入。
財產收入	830	本年度預計辦理財產報廢變賣之殘值收入、教職員工停車收入、校園場地開放收入等。
政府撥入收入	266,763	本年度預計由公庫撥入數及交通部民用航空局補助經費。
教學收入	4,180	本年度預計收取學生之學費、雜費等收入。
其他收入	600	本年度預計收取各界捐款收入及數位學生證補卡等收入。

二、基金用途：

單位：新臺幣千元

業務計畫	本年度預算數	實施內容
國民教育計畫	261,052	本年度預計辦理教學事項為： 1. 各項教學、學生事務、圖書及輔導等業務。 2. 新購教具、圖書等各科教學設備，充實各科教材及用具。 3. 革新教學方法，提高教學效能。 4. 教師甄選業務、指定活動等項目。

臺北市地方教育發展基金－臺北市松山區民權國民小學

業務計畫及預算概要

中華民國 113 年度

學前教育計畫	208	本年度預計辦理教學事項為： 1. 幼兒園各項教學及活動。 2. 新購教學用品，革新教學方法，提高教學效能。 3. 幼兒園各項活動，鍛鍊幼兒強健的身體，增進幼兒各項生活智能。
一般行政管理計畫	3,768	本年度預計辦理事項為： 1. 綜理學校總務、人事、會計等業務。 2. 配合校務推動行政處室支援工作，進而增進校務運作。
建築及設備計畫	1,554	本年度預計辦理事項為： 1. 購置各學科教學課程所需教學設備、圖書館典藏之圖書。

參、預算概要

一、基金來源及用途之預計：

(一) 本年度基金來源：

服務收入 26 萬 4 千元、財產處分收入 1 萬 2 千元、其他財產收入 81 萬 8 千元、公庫撥款收入 2 億 6,611 萬 5 千元、政府其他撥入收入 64 萬 8 千元、學雜費收入 418 萬元、雜項收入 60 萬元，本年度基金來源 2 億 7,263 萬 7 千元，較上年度預算數 2 億 8,028 萬 2 千元，減少 764 萬 5 千元，約 2.73%，主要係公庫撥款收入減編所致。

(二) 本年度基金用途：

國民教育計畫 2 億 6,105 萬 2 千元，學前教育計畫 20 萬 8 千元、一般行政管理計畫 376 萬 8 千元，建築及設備計畫 155 萬 4 千元，本年度基金用途 2 億 6,658 萬 2 千元，較上年度預算數 2 億 7,562 萬 6 千元，減少 904 萬 4 千元，約 3.28%，主要係營建及修建工程減編所致。

二、基金餘絀之預計：

本年度基金來源及用途相抵後，賸餘 605 萬 5 千元，較上年度預算數賸餘 465 萬 6 千元，增加 139 萬 9 千元，備供以後年度財源。

臺北市地方教育發展基金－臺北市松山區民權國民小學

業務計畫及預算概要

中華民國 113 年度

三、現金流量之預計：

本年度業務活動淨現金流入 605 萬 5 千元。

四、補辦預算事項：詳補辦預算明細表

(一) 固定資產之建設改良擴充 39 萬元

1. 111 年度教育部補助國民中小學充實健康中心設備計畫經費 7 萬元，學校自籌款由其他準備金項下支應 3 萬元，共計 10 萬元。
2. 112 年度教育部補助 111 學年度公立國民中小學校與國外姊妹校互惠機制實施計畫補助設備經費 13 萬 5 千元，學校自籌款由其他準備金項下支應 13 萬 5 千元，共計 27 萬元。
3. 112 年度為為辦理緊急心肺復甦訓練確實需要汰舊換新成人半身心肺復甦訓練模型，且具急迫及必要性，由其他準備金項下支應 2 萬元。

肆、以前年度計畫實施成果概述：

一、前（111）年度計畫實施成果概述：

業務計畫	實施概況	實施成果
勞務收入	本年度預計辦理暑期游泳訓練班報名費及教師徵選報名費收入。	本年度已收取暑期泳訓班報名費 0 元及教師甄選報名費收入 0 元。
財產收入	本年度預計辦理財產報廢變賣之殘值收入、教職員工停車收入、校園場地開放收入等。	本年度已收取財產報廢變賣殘值收入 6 千元、教職員工停車收入 1 萬 8 千元、校園場地開放收入 4 萬 3 千元等。
政府撥入收入	本年度預計由公庫撥入數及交通部民用航空局補助經費。	本年度已收取公庫撥入數 2 億 7,404 萬 8 千元、交通部民用航空局補助經費 64 萬 8 千元及教育部之補助計畫 839 萬 3 千元。
教學收入	本年度預計收取學生之學費、雜費等收入。	本年度已收取學生之學費、雜費等收入 420 萬 8 千元。
其他收入	本年度預計收取數位學生證補卡及電子領標手續費	本年度已收取數位學生證遺失補發及溢繳空污費繳

臺北市地方教育發展基金 - 臺北市松山區民權國民小學

業務計畫及預算概要

中華民國 113 年度

		等收入。	庫等收入 3 萬 2 千元。
國民教育計畫	本年度預計辦理教學事項為： 1.辦理各項教學、學生事務、圖書及輔導等業務。 2.新購教具、圖書等各科教學設備，充實各科教材及用具。 3.革新教學方法，提高教學效能。 4.辦理教師甄選、指定活動等項目。		辦理各項教學、學生事務、圖書及輔導等業務，新購教具、圖書等各科教學設備，充實各科教材及用具，革新教學方法，提高教學效能並辦理教師甄選、指定活動等項目，達成預期目標。
學前教育計畫	本年度預計辦理教學事項為： 1. 辦理幼兒園各項教學及活動。 2. 新購教學用品，革新教學方法，提高教學效能。 3. 辦理幼兒園各項活動，鍛鍊幼兒強健的身體，增進幼兒各項生活智能。		辦理幼兒園各項教學及活動，新購教學用品，革新教學方法，提高教學效能並辦理幼兒園各項活動，鍛鍊幼兒強健的身體，增進幼兒各項生活智能，達成預期目標。。
一般行政管理計畫	本年度預計辦理事項為： 1.綜理學校總務、人事及會計等業務。 2. 配合校務推動行政處室支援工作，進而增進校務運作。		綜理學校總務、人事及會計等業務，並配合校務推動行政處室支援工作，進而增進校務運作，達成預期目標。
建築及設備計畫	本年度預計辦理事項為： 1.購置各學科教學課程所需教學設備。 2.辦理游泳池管線汰換工程。 3.辦理籃球場及周邊地坪整修工程。 4.辦理優辦理質圖書館工程。 5.辦理活動中心空調汰換		1.購置各學科教學課程所需教學設備。 2.辦理游泳池管線汰換工程。 3.辦理籃球場及周邊地坪整修工程。 4.辦理優辦理質圖書館工程。 5.辦理活動中心空調汰換

臺北市地方教育發展基金 - 臺北市松山區民權國民小學

業務計畫及預算概要

中華民國 113 年度

	工程。	工程。
二、上年度已過期間（112 年 1 月 1 日至 6 月 30 日止）計畫實施成果概述：		
業務計畫	實施概況	實施成果
徵收及依法分配收入	本年度截至 6 月 30 日止預計收取廠商履約逾期罰款收入。	本年度截至 6 月 30 日止已接受廠商午餐異物罰款收入 8 千元。
勞務收入	本年度截至 6 月 30 日止預計辦理教師甄選報名費等收入。	本年度截至 6 月 30 日止已收取辦理教師甄選報名費等收入 2 千元。
財產收入	本年度截至 6 月 30 日止預計辦理財產報廢變賣之殘值收入、教職員工停車收入、校園場地開放收入等。	本年度截至 6 月 30 日止已收取財產報廢變賣之殘值收入 1 千元、教職員工停車收入 9 千元、校園場地開放收入 10 萬 3 千元等。
政府撥入收入	本年度截至 6 月 30 日止預計公庫撥入數。	本年度截至 6 月 30 日止已收取公庫撥入數 1 億 5,759 萬 5 千元及教育部等之補助計畫 622 萬 4 千元。
教學收入	本年度截至 6 月 30 日止預計預計收取學生之 1 學期學費、雜費等收入。	本年度截至 6 月 30 日止已收取學生 1 學期學費、雜費等收入 209 萬 2 千元。
其他收入	本年度截至 6 月 30 日止預計收取數位學生證補卡及電子領標手續費等收入。	本年度截至 6 月 30 日止已收取數位學生證補卡收入 1 萬元。
國民教育計畫	本年度截至 6 月 30 日止預計辦理教學事項為： <ol style="list-style-type: none"> 1. 辦理各項教學、學生事務、圖書及輔導等業務。 2. 新購教具、圖書等各科教學設備，充實各科教材及用具。 3. 革新教學方法，提高教學效能。 4. 辦理教師甄選、指定活動等項目。 	持續辦理各項教學、學生事務、圖書及輔導等業務，新購教具、圖書等各科教學設備，充實各科教材及用具，革新教學方法，提高教學效能並辦理教師甄選、指定活動等項目，以達成預期目標。
學前教育計畫	本年度截至 6 月 30 日止預計辦理教學事項為：	持續辦理幼兒園各項教學及活動，新購教學用品，革

臺北市地方教育發展基金 - 臺北市松山區民權國民小學

業務計畫及預算概要

中華民國 113 年度

		<ol style="list-style-type: none">1. 幼兒園各項教學及活動。2. 新購教學用品，革新教學方法，提高教學效能。3. 辦理幼兒園各項活動，鍛鍊幼兒強健的身體，增進幼兒各項生活智能。	新教學方法，提高教學效能並辦理幼兒園各項活動，鍛鍊幼兒強健的身體，增進幼兒各項生活智能，以達成預期目標。
一般行政管理計畫	本年度截至 6 月 30 日止預計辦理事項為： <ol style="list-style-type: none">1. 綜理學校總務、人事及會計等行政業務。2. 配合校務廣續推動行政處室支援工作，進而增進校務運作之效能。		持續辦理學校總務、人事及會計等行政業務，並配合校務推動行政處室支援工作，進而增進校務運作，以達成預期目標。
建築及設備計畫	本年度截至 6 月 30 日止預計辦理事項為： <ol style="list-style-type: none">1. 購置各學科教學課程所需教學設備招標作業。2. 辦理自然專科教室整修工程案之建築師及工程招標作業。3. 辦理活動中心電源改善工程案之建築師及工程招標作業。		<ol style="list-style-type: none">1. 購置各學科教學課程所需教學設備招標作業。2. 辦理自然專科教室整修工程案之建築師及工程招標作業。3. 辦理活動中心電源改善工程招標作業。

臺北市地方教育發展基金－臺北市松山區民權國民小學

補辦預算明細表

中華民國113年度

單位：新臺幣元

項 目	金額	辦理年度	說 明
合計	390,000		
固定資產之建設改良擴充	390,000		
購置雜項設備	100,000	111	
全自動身高體重計	60,000		教育部補助國民中小學充實健康中心設備計畫經費42,000元，學校自籌18,000元，所需經費擬由本校其他準備金支應。
三合一急救甦醒器	40,000		教育部補助國民中小學充實健康中心設備計畫經費28,000元，學校自籌12,000元，所需經費擬由本校其他準備金支應。
購置機械及設備	270,000	112	
Window平板電腦(含原廠鍵盤)	146,000		教育部補助111學年度公立國民中小學校與國外姊妹校互惠機制實施計畫補助設備經費73,000元，學校自籌73,000元，所需經費「擬由本校其他準備金支應。」
15吋筆記型電腦Intel Core i7 (無光碟機)	124,000		教育部補助111學年度公立國民中小學校與國外姊妹校互惠機制實施計畫補助設備經費62,000元，學校自籌62,000元，所需經費「擬由本校其他準備金支應。」
購置雜項設備	20,000	112	
簡易型心肺復甦訓練模型	20,000		為辦理緊急心肺復甦訓練，確實需要汰舊換新成人半身心肺復甦訓練模型，且具急迫及必要性，所需經費擬由本校其他準備金支應。

備註：各基金依預算法第88條規定補辦預算，應確係不及編入年度預算，且因經營環境發生重大變遷或正常業務(含執行中央補助款項目)之確實需要，並經主管機關核轉本府核准先行辦理者；不具急迫性之事項，仍應儘可能納入預算辦理。

預算主要表

臺北市地方教育發展基金－臺北市松山區民權國民小學

基金來源、用途及餘絀預計表

中華民國113年度

單位：新臺幣千元

前年度決算數	項 目	本年度預算數	上年度預算數	比較增減（－）
287,397	基金來源	272,637	280,282	-7,645
	勞務收入	264	264	
	服務收入	264	264	
67	財產收入	830	830	
6	財產處分收入	12	12	
61	其他財產收入	818	818	
283,089	政府撥入收入	266,763	274,408	-7,645
274,048	公庫撥款收入	266,115	273,760	-7,645
9,041	政府其他撥入收入	648	648	
4,208	教學收入	4,180	4,180	
4,208	學雜費收入	4,180	4,180	
32	其他收入	600	600	
32	雜項收入	600	600	
302,290	基金用途	266,582	275,626	-9,044
263,384	國民教育計畫	261,052	262,905	-1,853
3,936	學前教育計畫	208	204	4
2,896	一般行政管理計畫	3,768	2,237	1,531
32,073	建築及設備計畫	1,554	10,280	-8,726
-14,893	本期賸餘(短絀)	6,055	4,656	1,399
16,531	期初基金餘額	6,294	14,863	-8,569
1,638	期末基金餘額	12,349	19,519	-7,170

註：前年度決算數細數之和與總數或略有出入，係四捨五入關係，以下各表同。

臺北市地方教育發展基金－臺北市松山區民權國民小學

現金流量預計表

中華民國113年度

單位：新臺幣千元

項 目	本 預	年 算	度 數	說 明
業務活動之現金流量				
本期賸餘(短絀)			6,055	
業務活動之淨現金流入(流出)			6,055	
其他活動之現金流量				
其他活動之淨現金流入(流出)				
現金及約當現金之淨增(淨減)			6,055	
期初現金及約當現金			26,546	
期末現金及約當現金			32,601	

註：本表係採現金及約當現金基礎，包括現金及自投資日起3個月內到期或清償之債權證券。

預算明細表

臺北市地方教育發展基金－臺北市松山區民權國民小學

基金來源－服務收入明細表

中華民國113年度

單位：新臺幣元

科 目	單 位	本 年 度 預 算 數			說 明
		數 量 業 務 量	利(費)率	金 額	
合計				264,000	
服務收入				264,000	較上年度預算數264,000元，無增減。
	人	360	700	252,000	暑期游泳訓練班報名費(收支對列)。
	人	40	300	12,000	教師甄選收入。

臺北市地方教育發展基金－臺北市松山區民權國民小學

基金來源－財產處分收入明細表

中華民國113年度

單位：新臺幣元

科目	單位	本年度預算數			說明
		數量 業務量	利(費)率	金額	
合計				12,000	
財產處分收入	年	1	12,000	12,000	較上年度預算數12,000元，無增減。 財產處分收入。

臺北市地方教育發展基金－臺北市松山區民權國民小學

基金來源－其他財產收入明細表

中華民國113年度

單位：新臺幣元

科 目	單位	本 年 度 預 算 數			說 明
		數量 業務量	利(費)率	金 額	
合計				818,000	
其他財產收入				818,000	較上年度預算數818,000元，無增減。
	年	1	800,000	800,000	場地開放使用收入(收支對列)。
	輛、年	18x1	1,000	18,000	教職員工停車收入。

臺北市地方教育發展基金－臺北市松山區民權國民小學

基金來源－公庫撥款收入明細表

中華民國113年度

單位：新臺幣元

科 目	單位	本 年 度 預 算 數			說 明
		數量 業務量	利(費)率	金 額	
合計				266,115,000	
公庫撥款收入	年	1	266,115,000	266,115,000 266,115,000	較上年度預算數273,760,000元， 減少7,645,000元。 市府補助款

臺北市地方教育發展基金－臺北市松山區民權國民小學

基金來源－政府其他撥入收入明細表

中華民國113年度

單位：新臺幣元

科 目	單位	本 年 度 預 算 數			說 明
		數量 業務量	利(費)率	金 額	
合計				648,000	
政府其他撥入收入	年	1	648,000	648,000	較上年度預算數648,000元，無增減。 交通部民用航空局台北國際航空站補助噪音防制設施電費維護費補助經費(收支對列)。

臺北市地方教育發展基金－臺北市松山區民權國民小學

基金來源－學雜費收入明細表

中華民國113年度

單位：新臺幣元

科 目	單 位	本 年 度 預 算 數			說 明
		數量 業務量	利(費)率	金 額	
合計				4,180,000	
學雜費收入				4,180,000	較上年度預算數4,180,000元，無增減。
	人、學期	202x2	7,000	2,828,000	幼兒園全日班學費收入預估學生202人，2學期，每人7,000元。
	人、學期	202x2	2,955	1,193,820	幼兒園全日班雜費收入預估學生202人，2學期，每人2,955元。
	人、學期	10x2	5,150	103,000	幼兒園半日班學費收入預估學生10人，2學期，每人5,150元。
	人、學期	10x2	2,745	54,900	幼兒園半日班雜費收入預估學生10人，2學期，每人2,745元。
	年	1	280	280	配合預算編列至千元，增列進位數280元。

臺北市地方教育發展基金－臺北市松山區民權國民小學

基金來源－雜項收入明細表

中華民國113年度

單位：新臺幣元

科目	單位	本年度預算數			說明
		數量 業務量	利(費)率	金額	
合計				600,000	
雜項收入	年	1	600,000	600,000	較上年度預算數600,000元，無增減。 其他零星收入。

臺北市地方教育發展基金－臺北市松山區民權國民小學

基金用途－國民教育計畫明細表

中華民國113年度

單位：新臺幣元

前年度決算數	上年度預算數	科目	本年度預算數	說明
263,384,403	262,905,000	合計	261,052,000	
244,069,504	247,865,000	用人費用	245,522,000	
117,223,674	118,009,200	正式員額薪資	116,865,092	較上年度預算數118,009,200元，減少1,144,108元。
114,754,500	116,017,200	職員薪金	115,257,092	
			96,663,240	教職員107人薪金(詳用人費用彙計表)(含教育部補助導師費588,000元、教育部補助專任輔導教師1,280,000元)。
			1,153,325	詳用人費用明細
			4,032,000	教職員8人薪金(詳用人費用彙計表)(含教育部補助導師費48,000元)。
			13,104,120	教職員13人及教保員5人及護理師1人薪金(詳用人費用彙計表)。
			304,407	詳用人費用明細
1,873,974	1,500,000	工員工資	1,116,000	
			1,116,000	廚工3人工資(詳用人費用彙計表)。
595,200	492,000	警餉	492,000	校警1人薪金(詳用人費用彙計表)。
1,281,113	1,140,480	聘僱及兼職人員薪資	1,197,504	較上年度預算數1,140,480元，增加57,024元。
1,281,113	1,140,480	兼職人員酬金	1,197,504	
			215,040	補助調整授課特教教師鐘點費(教育部補助款)。單位：8人*2節*40週
			21,504	補助調整授課鐘點費之外聘教師勞、健保及勞退費用(教育部補助款)。
			960,960	教師代課鐘點費，本校編制教師總人數113人，按9分之1計，編列13人，每人20節11月，總節數13人*20節*11月=2,860節，每節336元。
1,242,970	1,629,594	加(夜)班費	1,628,616	較上年度預算數1,629,594元，減少978元。
21,328	170,884	延長工時加班費	170,884	
			70,884	教職員工加班費(統籌業務費)。
			100,000	場地開放工作人員加班費(收支對列)。
1,221,642	1,458,710	未休假加班費	1,457,732	
			1,153,325	未休假加班費。
			304,407	未休假加班費。

臺北市地方教育發展基金－臺北市松山區民權國民小學

基金用途－國民教育計畫明細表

中華民國113年度

單位：新臺幣元

前年度 決算數	上年度 預算數	科 目	本 年 度 預 算 數	說 明
24,098,105	24,553,113	獎金	23,750,235	較上年度預算數24,553,113元，減少802,878元。
10,277,359	10,243,565	考績獎金	10,005,153	
			1,129,830	依考績法規定核發之獎金。
			8,539,323	依考績法規定核發之獎金。
			336,000	依考績法規定核發之獎金。
13,820,746	14,309,548	年終獎金	13,745,082	
			11,687,557	依規定於年節加發之獎金。
			504,000	依規定於年節加發之獎金。
			1,553,525	依規定於年節加發之獎金。
85,195,050	89,099,352	退休及卹償金	88,915,488	較上年度預算數89,099,352元，減少183,864元。
84,749,411	89,034,072	職員退休及離職金	88,880,928	
			421,200	提撥退撫基金。
			10,065,696	提撥退撫基金。
			1,625,220	提撥退撫基金。
			76,768,812	退休人員月退休金，186人*34,068元*12月=76,039,776元；退休遺族月撫慰金，3人*20,251元*12月=729,036元；合計76,768,812
445,639	65,280	工員退休及離職金	34,560	
			34,560	提撥勞工退休準備金。
15,028,592	13,433,261	福利費	13,165,065	較上年度預算數13,433,261元，減少268,196元。
11,548,060	10,084,320	分擔員工保險費	9,833,164	
			1,319,016	分擔公保、勞保、健保費。
			8,175,100	分擔公保、勞保、健保費。
			339,048	分擔公保、勞保、健保費。
183,960	421,620	傷病醫藥費	437,620	
			7,740	幼兒園教保人員健康檢查費，9人*860元。
			2,580	幼兒園廚工健康檢查費，3人*860元。
			166,500	健康檢查補助費，37人* 4,500元。
			256,000	健康檢查補助費，16人* 16,000元。
			4,800	職業安全衛生健康檢查經費，4人*1,200元。
959,584	1,106,280	員工通勤交通費	1,088,760	

臺北市地方教育發展基金－臺北市松山區民權國民小學

基金用途－國民教育計畫明細表

中華民國113年度

單位：新臺幣元

前年度 決算數	上年度 預算數	科 目	本 年 度 預 算 數	說 明
			52,920	職員、技工、工友上下班交通費，7人*12月*630元。
			100,800	職員、技工、工友上下班交通費，7人*12月*1,200元。
			40,320	教師上下班交通費，4人*10月*1,008元。
			37,800	教師上下班交通費，6人*10月*630元。
			100,800	教師上下班交通費，10人*10月*1,008元。
			390,600	教師上下班交通費，62人*10月*630元。
			192,000	教師上下班交通費，16人*10月*1,200元。
			63,000	教師上下班交通費，10人*10月*630元。
			52,920	教師上下班交通費，7人*12月*630元。
			57,600	教師上下班交通費，4人*12月*1,200元。
2,336,988	1,821,041	其他福利費	1,805,521	
			80,000	休假旅遊補助費。
			54,000	退休人員三節慰問金，9人*6,000元。
			130,520	結婚補助費，2人*2月*32,630元。
			379,800	喪葬補助費，2人*5月*37,980元。
			649,201	教職員工子女教育補助費。
			512,000	休假旅遊補助費。
11,337,026	9,765,000	服務費用	10,150,000	
2,879,946	2,700,204	水電費	2,847,141	較上年度預算數2,700,204元，增加146,937元。
				。
2,175,331	2,204,000	工作場所電費	2,351,156	
			1,109,928	電費基本費。
			814,228	學生在校作息時間內使用冷氣設備電費，61班*13,348元。
			27,000	暑期泳訓班電費(收支對列)。
			400,000	航空噪音防制設施電費維護費補助(收支對列)。
704,615	496,204	工作場所水費	495,985	
			7,000	暑期泳訓班水費(收支對列)。
			488,985	水費基本費。
38,430	66,340	旅運費	66,340	較上年度預算數66,340元，無增減。
38,430	66,340	國內旅費	66,340	

臺北市地方教育發展基金－臺北市松山區民權國民小學

基金用途－國民教育計畫明細表

中華民國113年度

單位：新臺幣元

前年度 決算數	上年度 預算數	科 目	本 年 度 預 算 數	說 明
			10,540	教職員工因公出差旅費。
			55,800	校外教學隨隊人員出差旅費，12人*3天*1,550元。
85,810	47,968	印刷裝訂與廣告費	47,375	較上年度預算數47,968元，減少593元。
85,810	47,968	印刷及裝訂費	47,375	
			325	配合預算編列至千元，增列進位數325元。
			47,050	英語學習情境中心印製講義、學習護照、教學用代幣。
2,830,684	2,344,348	修理保養及保固費	2,320,100	較上年度預算數2,344,348元，減少24,248元。
1,295,447	1,024,000	一般房屋修護費	1,024,000	
			1,024,000	學校校舍及其他建築物之修繕費。
593,169	660,348	機械及設備修護費	626,100	
			27,300	太陽光電發電設備維護。
			300,000	各項教學設備及其他公用工具之保養修理。
			38,800	電腦設備維護費(電腦專案計畫)。
			260,000	場地開放設備維護費(收支對列)。
942,068	660,000	雜項設備修護費	670,000	
			248,000	航空噪音防制設施維護費補助(收支對列)。
			300,000	各項教學設備及其他公用工具之保養修理。
			122,000	冷氣設備維護費，61班*2,000元。
11,010	10,080	保險費	10,080	較上年度預算數10,080元，無增減。
11,010	10,080	其他保險費	10,080	
			10,080	暑期泳訓班保險費，360人*1次*28元(收支對列)。
1,526,891	1,290,760	一般服務費	1,435,480	較上年度預算數1,290,760元，增加144,720元。
12,348	13,272	佣金、匯費、經理費及手續費	13,272	委託超商代收學雜費手續費，1,106人*2學期*6元。
405,492	648,656	外包費	648,656	
			423,880	游泳池救生員外包費，1人*10月* 42,388元。
			84,776	暑期泳訓班救生員外包費，1人*2月*42,388

臺北市地方教育發展基金－臺北市松山區民權國民小學

基金用途－國民教育計畫明細表

中華民國113年度

單位：新臺幣元

前年度 決算數	上年度 預算數	科 目	本 年 度 預 算 數	說 明
909,551	344,832	計時與計件人員酬金	140,000	元。
			359,552	場地開放清潔維護費(收支對列)。
			12,160	暑期泳訓班工讀生薪津，1人*4時*19天*160元(收支對列)。
			38,272	閩客語教學支援人員鐘點費之外聘人員勞、健保及勞退費用。
			309,120	閩客語教學支援人員鐘點費，23人*1節*40週*336元。
199,500	284,000	體育活動費	414,000	
			285,000	文康活動費，本校編列教師95人，每人編列3,000元。
			45,000	文康活動費，本校編列職員12人，工員2人，校警1人，合計15人，每人編列3,000元。
			30,000	文康活動費，本校編列教師10人，每人編列3,000元。
			39,000	文康活動費，本校編列教職員13人，每人編列3,000元。
			15,000	文康活動費，本校編列契約進用教保員5人，每人編列3,000元。
3,964,255	3,305,300	專業服務費	3,423,484	較上年度預算數3,305,300元，增加118,184元。
903,788	396,500	講課鐘點、稿費、出席審查及查詢費	600,260	
			8,000	家長教育成長研習講座鐘點費，4節*2,000元(含新生家長親職教育、導護志工)。
			20,000	性別平等教育講座鐘點費，10節*2,000元。
			30,000	教育專業成長外聘講授鐘點費，15節*2,000元。
			22,500	體育班校外教練鐘點費，50節*450元。
			36,000	體育班課業輔導鐘點費，80節*450元。
			73,920	體育班校內教師補救教學，220節*336元。
			14,400	潛能開發班資源教材編輯費，2班*12月*600元。
			16,000	多元學習班外聘講授鐘點費，8節*2000元

臺北市地方教育發展基金－臺北市松山區民權國民小學

基金用途－國民教育計畫明細表

中華民國113年度

單位：新臺幣元

前年度 決算數	上年度 預算數	科 目	本 年 度 預 算 數	說 明
				(特教班業務費)。
			14,400	多元學習班資源教材編輯費，2班*12月*600元。
			5,040	潛能開發班講授鐘點費，15節*336元(特教班業務費)。
			160,000	暑期泳訓班教練指導鐘點費，32班*10節*500元(收支對列)。
			160,000	雙語教育外聘訓練講授鐘點費，80節*2,000元
			40,000	雙語教育外聘專家出席費16次*2500元。
31,200	16,800	委託檢驗(定)試驗認證費	16,800	飲水機水質檢驗費，14臺*1,200元。
4,000	6,000	試務甄選費	6,000	
			6,000	教師甄選各項事務費及雜支等。
3,025,267	2,886,000	其他專業服務費	2,800,424	
			300,000	場地開放保全費(收支對列)。
			12,000	學生牙齒保健牙醫師檢查費。
			25,000	學生輔導指導費。
			211,500	學童午餐指導費，共47人*9月*500元。
			500,000	校園安全環境改善設施專案。
			1,751,924	英語學習情境中心外師費用(含月薪、租屋、勞保、健保、考績、來回機票等)。
6,262,526	3,219,000	材料及用品費	3,053,000	
3,280,363	1,175,880	使用材料費	1,086,580	較上年度預算數1,175,880元，減少89,300元。
				。
3,280,363	1,175,880	設備零件	1,086,580	
			19,000	小田園教育體驗實習計畫用落葉堆肥箱，2座*9,500元。
			15,400	小田園教育體驗實習計畫用不鏽鋼蓋，2片*7,700元。
			15,000	小田園教育體驗實習計畫用解說板，3片*5,000元。
			2,800	小田園教育體驗實習計畫用護木漆、防水布、五金材料等。
			10,000	綠屋頂平臺種植計畫用解說板，2片*5,000元。

臺北市地方教育發展基金－臺北市松山區民權國民小學

基金用途－國民教育計畫明細表

中華民國113年度

單位：新臺幣元

前年度決算數	上年度預算數	科 目	本 年 度 預 算 數	說 明
			17,000	綠屋頂平臺種植計畫用種植箱，2座*8,500元。
			14,200	綠屋頂平臺種植計畫用黑格網、鋼索、五金材料、防水布等園藝資材。
			419,400	班級課桌椅，233人*1,800元。
			27,640	多元學習班教學、實驗器材、教學參考資料等(特教班教學材料費)，2班*13,820元。
			27,640	潛能開發班教學、實驗器材、教學參考資料等(特教班教學材料費)，2班*13,820元。
			32,000	多元教室桌子(班級設備費移列)(新增)。
			14,700	美勞教室工作椅，30張*490元(班級設備費移列)(新增)。
			3,800	美勞教室高吧椅(班級設備費移列)(新增)。
			70,200	自然科教室學生用顯微鏡，18組*3,900元(班級設備移列)(新增)。
			28,000	體育班桌球訓練器材1批。
			43,200	體育班羽球訓練器材1批。
			226,800	電腦設備維護及管理費，36班*6,300元。
			99,800	英語學習情境中心教具、玩具、教學設備。
2,982,163	2,043,120	用品消耗	1,966,420	較上年度預算數2,043,120元，減少76,700元。
64,546	65,600	辦公(事務)用品	46,400	
			18,000	英語學習情境中心文具用品。
			5,600	多元學習班文具紙張(特教班業務費)。
			9,600	潛能開發班文具用品(特教班業務費)。
			13,200	辦理邁向卓越英語夏令營相關教學用品。
99,709	104,500	報章雜誌		圖書1批(班級設備費移列)。
62,220	43,000	醫療用品(非醫療院所使用)	43,000	健康中心藥品。
2,755,688	1,830,020	其他用品消耗	1,877,020	
			50,000	兒童節慶活動費。
			10,200	教學用教科書，6年級*1,700元。
			364,500	班級業務費，51班*7,500元=382,500元(含垃圾袋費用、消毒藥水、衛生清潔用品費、

臺北市地方教育發展基金－臺北市松山區民權國民小學

基金用途－國民教育計畫明細表

中華民國113年度

單位：新臺幣元

前年度 決算數	上年度 預算數	科 目	本 年 度 預 算 數	說 明
				衛生紙及教室佈置費等)，除依實際需求移列獎勵費用18,000元外，其餘如列數。
			649,540	普通班教學材料費，47班*13,820元。
			760	配合預算編列至千元，增列進位數760元。
			17,400	英語學習情境中心清潔費等雜支。
			8,800	英語學習情境中心多元課程教材等。
			6,000	英語學習情境中心會議逾時誤餐費用，60人次*100元。
			80,300	運動會經費，300元x61班+62,000元=80,300元。
			2,000	國小家長教育成長暨志工培訓場地布置、照相、茶水等。
			268,400	小學學生活動費，1,342人*2學期*100元。
			187,500	溫水游泳池水電消毒劑及其他各項雜支等，25班*7,500元(游泳池水電清潔維護費)。
			4,800	體育班文具紙張印刷費照相等雜支。
			6,100	體育班運動傷害用護具等1批。
			6,000	教師甄選工作人員逾時誤餐餐盒費用，60人次*100元。
			9,000	小田園教育體驗實習計畫用培養土，15包*600元。
			1,400	小田園教育體驗實習計畫用肥料，2包*700元。
			4,900	小田園教育體驗實習計畫用植栽。
			5,520	暑期泳訓班消毒劑等，24班*230元(收支對列)。
			3,000	暑期泳訓班教學環境布置等(收支對列)。
			5,000	暑期泳訓班雜支等(收支對列)。
			12,000	暑期泳訓班場地維護費等(收支對列)。
			10,000	暑期泳訓班教學器材等1批(收支對列)。
			40,000	辦理邁向卓越英語夏令營逾時誤餐餐盒費用，400人次*100元。
			15,600	辦理邁向卓越英語夏令營教學材料等。
			100,000	辦理雙語教育業務事務用品及其他相關雜項支出等100,000元

臺北市地方教育發展基金－臺北市松山區民權國民小學

基金用途－國民教育計畫明細表

中華民國113年度

單位：新臺幣元

前年度 決算數	上年度 預算數	科 目	本 年 度 預 算 數	說 明
			6,000	綠屋頂平臺種植計畫用培養土，10包*600元。
			700	綠屋頂平臺種植計畫用肥料，1包*700元。
			1,600	綠屋頂平臺種植計畫用植栽。
	8,000	租金、償債、利息及相關手續費	8,000	
	8,000	交通及運輸設備租金	8,000	較上年度預算數8,000元，無增減。
	8,000	車租	8,000	辦理邁向卓越英語夏令營車資。
1,577,669	1,768,000	會費、捐助、補助、分攤、照護、救濟與交流活動費	2,018,000	
10,000	10,000	捐助、補助與獎助	10,000	較上年度預算數10,000元，無增減。
10,000	10,000	獎助學員生給與	10,000	教育關懷獎每校推薦1名學生獎助金。
1,425,769	1,618,000	補貼、獎勵、慰問、照護與救濟	1,868,000	較上年度預算數1,618,000元，增加250,000元。
95,729	105,000	獎勵費用	300,000	
			18,000	依「臺北市公立高級中等以下學校獎勵教師獎金發給要點」發放之獎勵，5人*3,600元(班級業務費)。
			282,000	敬師獎勵活動費，141人*2,000元。
1,330,040	1,513,000	其他補貼、獎勵、慰問、照護與救濟	1,568,000	
			610	配合預算編列至千元，增列進位數610元。
			81,000	本市市民第3胎就讀國小教育補助費，81人*1,000元。
			69,700	弱勢學生教科書補助費用，41人*1,700元。
			458,850	清寒學生餐費補助，26人*200日*55元+26人*80日*65元。
			957,840	補助學校午餐使用有機蔬菜或有機米計畫，921人*40週*26元。
141,900	140,000	競賽及交流活動費	140,000	較上年度預算數140,000元，無增減。
141,900	140,000	技能競賽	140,000	體育班比賽參賽費(含交通、誤餐及報名費)。
137,678	280,000	其他	301,000	
137,678	280,000	其他支出	301,000	較上年度預算數280,000元，增加21,000元。
137,678	280,000	其他	301,000	

臺北市地方教育發展基金－臺北市松山區民權國民小學

基金用途－國民教育計畫明細表

中華民國113年度

單位：新臺幣元

前年度 決算數	上年度 預算數	科 目	本 年 度 預 算 數	說 明
			151,000	執行學生路隊安全導護費及導護志工保險費，2學期*20週*5日*2次*63元*6人。
			600	配合預算編列至千元，增列進位數600元。
			134,400	班級自治費，1,344人*2學期*50元。
			15,000	退休人員紀念品，3人*5,000元。

臺北市地方教育發展基金－臺北市松山區民權國民小學

基金用途－學前教育計畫明細表

中華民國113年度

單位：新臺幣元

前年度 決算數	上年度 預算數	科 目	本 年 度 預 算 數	說 明
3,935,923	204,000	合 計	208,000	
170,098	75,000	服務費用	75,000	
46,090		修理保養及保固費		
8,290		機械及設備修護費		
37,800		雜項設備修護費		
40,508	3,000	一般服務費	3,000	較上年度預算數3,000元，無增減。
2,508	3,000	佣金、匯費、經理費及手續費	3,000	
			2,400	委託超商代收學雜費手續費，200人*2學期*6元。
			600	配合預算編列至千元，增列進位數600元。
38,000		體育活動費		
83,500	72,000	專業服務費	72,000	較上年度預算數72,000元，無增減。
83,500	72,000	其他專業服務費	72,000	
			72,000	幼兒園學童午餐指導費，16人*9月*500元。
				。
190,584		材料及用品費		
190,584		用品消耗		
190,584		其他用品消耗		
3,485,661	33,000	會費、捐助、補助、分攤、照護、救濟與交流活動費	37,000	
3,485,661	33,000	補貼、獎勵、慰問、照護與救濟	37,000	較上年度預算數33,000元，增加4,000元。
3,485,661	33,000	其他補貼、獎勵、慰問、照護與救濟	37,000	
			520	配合預算編列至千元，增列進位數520元。
			36,480	補助學校午餐使用有機蔬菜或有機米計畫，212人*0.9*40週*1次*4.8元。
89,580	96,000	其他	96,000	
89,580	96,000	其他支出	96,000	較上年度預算數96,000元，無增減。
89,580	96,000	其他	96,000	幼兒導護費，2學期*20週*5日*2次*60元*4人。

臺北市地方教育發展基金－臺北市松山區民權國民小學

基金用途－一般行政管理計畫明細表

中華民國113年度

單位：新臺幣元

前年度 決算數	上年度 預算數	科 目	本 年 度 預 算 數	說 明
2,895,839	2,237,000	合計	3,768,000	
2,400,002	1,787,000	服務費用	3,343,000	
96,774	82,766	郵電費	82,770	較上年度預算數82,766元，增加4元。
96,774	82,766	電話費	82,770	82,770 行政業務電話費用(統籌業務費)。
3,555	10,000	旅運費	10,000	較上年度預算數10,000元，無增減。
3,555	10,000	國內旅費	10,000	因公外出所需短程車資(統籌業務費)。
1,262,595	966,696	一般服務費	2,522,932	較上年度預算數966,696元，增加1,556,236元。
1,245,495	966,696	外包費	2,522,932	634,932 校警勞務外包費，1人*12月*52,911元。
			1,368,000	業務委外(技工、工友)，3人*12月*38,000元(新增)。
			520,000	消化超額職工(技工、工友)業務外包費，13人*40,000元。
17,100		體育活動費		
938,678	629,138	專業服務費	628,898	較上年度預算數629,138元，減少240元。
938,678	629,138	其他專業服務費	628,898	628,898 校園安全機械定點、機動巡邏等保全費用。
98,400	98,400	公共關係費	98,400	較上年度預算數98,400元，無增減。
98,400	98,400	公共關係費	98,400	校長特別費，12月*8,200元。
492,837	447,000	材料及用品費	422,000	
492,837	447,000	用品消耗	422,000	較上年度預算數447,000元，減少25,000元。
487,787	441,750	辦公(事務)用品	418,950	本校奉核定普通班47班、體育班2班、附設幼兒園8班，統籌業務費計算如下: 1290元*15班*12月=232,200元，810元*15班*12月=145,800元，640元*27班*12月=207,360元，以上合計585,360元，除依實際需求移列加班費70,884元、電話費82,766元、國內旅費10,000元及護理師公會會費3,000元外，其餘如列數。
5,050	5,250	服裝	3,050	
			1,100	校警皮鞋，1人*1雙*1,100元。
			400	校警服裝配備，1人*1年*400元。

臺北市地方教育發展基金－臺北市松山區民權國民小學

基金用途－一般行政管理計畫明細表

中華民國113年度

單位：新臺幣元

前年度 決算數	上年度 預算數	科 目	本 年 度 預 算 數	說 明
			50	校警襪子1雙。
			1,500	校警夏服，1人*1套*1,500元(成立第52年)。
3,000	3,000	會費、捐助、補助、分攤、照 護、救濟與交流活動費	3,000	
3,000	3,000	會費	3,000	較上年度預算數3,000元，無增減。
3,000	3,000	職業團體會費	3,000	護理師公會會費，3人*1,000元(統籌業務費) 。

臺北市地方教育發展基金－臺北市松山區民權國民小學

基金用途－建築及設備計畫明細表

中華民國113年度

單位：新臺幣元

前年度 決算數	上年度 預算數	科 目	本 年 度 預 算 數	說 明
32,073,347	10,280,000	合計	1,554,000	
32,073,347	10,280,000	購建固定資產、無形資產、非理財 目的之長期投資及營舍與設施工程 支出	1,554,000	
3,101,300	3,713,000	購建固定資產	1,539,000	
3,101,300	3,713,000	一般建築及設備計畫	1,539,000	
11,000	120,000	班級設備	403,300	
		購置機械及設備	290,000	
			200,000	新購英語專科教室智慧互動式 白板(含黑板)。
			90,000	新購視聽教室智慧互動式白板 。
11,000		購置交通及運輸設備	38,000	
			38,000	學務處移動式擴音機。
	120,000	購置雜項設備	75,300	
			14,300	自然科教室冰箱，1臺*14,300 元。
			61,000	新購圖書館典藏圖書。
32,000		特殊班設備	32,000	
32,000		購置雜項設備	32,000	
			32,000	潛能班木製教具櫃。
1,168,000	1,192,000	資訊設備	948,500	
1,168,000	1,192,000	購置機械及設備	948,500	
			657,500	汰換桌上型電腦(含顯示器)，25部*26,300元(電腦專案計 畫)。
			48,000	汰換平板電腦，4部*12,000元(電腦專案計畫)。
			51,000	汰換筆記型電腦，2部*25,500 元(電腦專案計畫)。
			192,000	汰換網路及資訊周邊設備(電 腦專案計畫)。
185,667		幼兒園設備	155,200	
185,667		購置雜項設備	155,200	
			15,200	語文領域教材及設施。
			140,000	汰換一對一分離式冷氣機，2 臺*70,000元。

臺北市地方教育發展基金－臺北市松山區民權國民小學

基金用途－建築及設備計畫明細表

中華民國113年度

單位：新臺幣元

前年度 決算數	上年度 預算數	科 目	本 年 度 預 算 數	說 明
1,704,633	2,401,000	校園設備		
152,428	311,650	購置機械及設備		
1,552,205	2,089,350	購置雜項設備		
36,000	36,000	購置無形資產	15,000	
36,000	36,000	一般建築及設備計畫	15,000	
36,000	36,000	資訊設備	15,000	
36,000	36,000	購置電腦軟體	15,000	
			15,000	電腦教學軟體費(電腦專案計畫)。
28,936,047	6,531,000	遞延支出		
28,936,047	6,531,000	一般建築及設備計畫		
28,936,047	6,531,000	校園整修工程		
28,418,501	6,531,000	遞延修繕房屋建築支出		
517,546		其他遞延支出		

預 算 參 考 表

臺北市地方教育發展基金－臺北市松山區民權國民小學

預計平衡表

中華民國113年12月31日

單位：新臺幣千元

111年(前年) 12月31日 決算數	科 目	113年12月31日 預計數	112年12月31日 預計數	比較增減(-)
25,133	資產合計	35,844	29,789	6,055
25,133	資產	35,844	29,789	6,055
21,999	流動資產	32,710	26,655	6,055
21,890	現金	32,601	26,546	6,055
21,890	銀行存款	32,601	26,546	6,055
109	預付款項	109	109	
109	預付費用	109	109	
2,469	投資、長期應收款項、貸墊款及準備金	2,469	2,469	
2,469	準備金	2,469	2,469	
1,932	退休及離職準備金	1,932	1,932	
536	其他準備金	536	536	
665	其他資產	665	665	
665	什項資產	665	665	
665	暫付及待結轉帳項	665	665	
7,116,487	代管資產	7,116,487	7,116,487	
7,116,487	應付代管資產	7,116,487	7,116,487	
25,133	負債及基金餘額合計	35,844	29,789	6,055
23,495	負債	23,495	23,495	
18,950	流動負債	18,950	18,950	
16,094	應付款項	16,094	16,094	
15,942	應付代收款	15,942	15,942	
152	應付費用	152	152	
2,857	預收款項	2,857	2,857	
2,857	預收收入	2,857	2,857	
4,545	其他負債	4,545	4,545	
4,545	什項負債	4,545	4,545	
2,612	存入保證金	2,612	2,612	
1,932	應付退休及離職金	1,932	1,932	
1,638	基金餘額	12,349	6,294	6,055
1,638	基金餘額	12,349	6,294	6,055
1,638	基金餘額	12,349	6,294	6,055
1,638	累積餘額	12,349	6,294	6,055

註：1.信託代理與保證資產(負債)前年度決算數947,626元，上年度預計數947,626元，本年度預計數947,626元。

2.或有資產(負債)0元。

3.本基金自93年度起，本固定項目分開原則，將屬長期固定帳項，包括固定資產16,402,471元、無形資產104,512元及長期債務0元等，另立帳類管理，未納入本表。

臺北市地方教育發展基金一

各項費用

中華民國

前年度 決算數	上年度 預算數	計畫別		合計	國民教育計畫
		用途別科目			
302,289,512	275,626,000	合計		266,582,000	261,052,000
244,069,504	247,865,000	用人費用		245,522,000	245,522,000
117,223,674	118,009,200	正式員額薪資		116,865,092	116,865,092
114,754,500	116,017,200	職員薪金		115,257,092	115,257,092
1,873,974	1,500,000	工員工資		1,116,000	1,116,000
595,200	492,000	警餉		492,000	492,000
1,281,113	1,140,480	聘僱及兼職人員薪資		1,197,504	1,197,504
1,281,113	1,140,480	兼職人員酬金		1,197,504	1,197,504
1,242,970	1,629,594	加(夜)班費		1,628,616	1,628,616
21,328	170,884	延長工時加班費		170,884	170,884
1,221,642	1,458,710	未休假加班費		1,457,732	1,457,732
24,098,105	24,553,113	獎金		23,750,235	23,750,235
10,277,359	10,243,565	考績獎金		10,005,153	10,005,153
13,820,746	14,309,548	年終獎金		13,745,082	13,745,082
85,195,050	89,099,352	退休及卹償金		88,915,488	88,915,488
84,749,411	89,034,072	職員退休及離職金		88,880,928	88,880,928
445,639	65,280	工員退休及離職金		34,560	34,560
15,028,592	13,433,261	福利費		13,165,065	13,165,065
11,548,060	10,084,320	分擔員工保險費		9,833,164	9,833,164
183,960	421,620	傷病醫藥費		437,620	437,620
959,584	1,106,280	員工通勤交通費		1,088,760	1,088,760
2,336,988	1,821,041	其他福利費		1,805,521	1,805,521
13,907,126	11,627,000	服務費用		13,568,000	10,150,000
2,879,946	2,700,204	水電費		2,847,141	2,847,141
2,175,331	2,204,000	工作場所電費		2,351,156	2,351,156
704,615	496,204	工作場所水費		495,985	495,985
96,774	82,766	郵電費		82,770	
96,774	82,766	電話費		82,770	
41,985	76,340	旅運費		76,340	66,340
41,985	76,340	國內旅費		76,340	66,340
85,810	47,968	印刷裝訂與廣告費		47,375	47,375

臺北市松山區民權國民小學

彙計表

113年度

單位：新臺幣元

學前教育計畫	一般行政管理計畫	建築及設備計畫			
208,000	3,768,000	1,554,000			
75,000	3,343,000				
	82,770				
	82,770				
	10,000				
	10,000				

臺北市地方教育發展基金一

各項費用

中華民國

前年度 決算數	上年度 預算數	計畫別	合計	國民教育計畫
		用途別科目		
85,810	47,968	印刷及裝訂費	47,375	47,375
2,876,774	2,344,348	修理保養及保固費	2,320,100	2,320,100
1,295,447	1,024,000	一般房屋修護費	1,024,000	1,024,000
601,459	660,348	機械及設備修護費	626,100	626,100
979,868	660,000	雜項設備修護費	670,000	670,000
11,010	10,080	保險費	10,080	10,080
11,010	10,080	其他保險費	10,080	10,080
2,829,994	2,260,456	一般服務費	3,961,412	1,435,480
14,856	16,272	佣金、匯費、經理費及手續費	16,272	13,272
1,650,987	1,615,352	外包費	3,171,588	648,656
909,551	344,832	計時與計件人員酬金	359,552	359,552
254,600	284,000	體育活動費	414,000	414,000
4,986,433	4,006,438	專業服務費	4,124,382	3,423,484
903,788	396,500	講課鐘點、稿費、出席審查及查詢費	600,260	600,260
31,200	16,800	委託檢驗(定)試驗認證費	16,800	16,800
4,000	6,000	試務甄選費	6,000	6,000
4,047,445	3,587,138	其他專業服務費	3,501,322	2,800,424
98,400	98,400	公共關係費	98,400	
98,400	98,400	公共關係費	98,400	
6,945,947	3,666,000	材料及用品費	3,475,000	3,053,000
3,280,363	1,175,880	使用材料費	1,086,580	1,086,580
3,280,363	1,175,880	設備零件	1,086,580	1,086,580
3,665,584	2,490,120	用品消耗	2,388,420	1,966,420
552,333	507,350	辦公(事務)用品	465,350	46,400
99,709	104,500	報章雜誌		
5,050	5,250	服裝	3,050	
62,220	43,000	醫療用品(非醫療院所使用)	43,000	43,000
2,946,272	1,830,020	其他用品消耗	1,877,020	1,877,020
	8,000	租金、償債、利息及相關手續費	8,000	8,000
	8,000	交通及運輸設備租金	8,000	8,000
	8,000	車租	8,000	8,000

臺北市松山區民權國民小學

彙計表

113年度

單位：新臺幣元

學前教育計畫	一般行政管理計畫	建築及設備計畫			
3,000	2,522,932				
3,000					
	2,522,932				
72,000	628,898				
72,000	628,898				
	98,400				
	98,400				
	422,000				
	422,000				
	418,950				
	3,050				

臺北市地方教育發展基金一

各項費用

中華民國

前年度 決算數	上年度 預算數	計畫別	合計	國民教育計畫
		用途別科目		
32,073,347	10,280,000	購建固定資產、無形資產、非理財目的 之長期投資及營舍與設施工程支出	1,554,000	
3,101,300	3,713,000	購建固定資產	1,539,000	
1,320,428	1,503,650	購置機械及設備	1,238,500	
11,000		購置交通及運輸設備	38,000	
1,769,872	2,209,350	購置雜項設備	262,500	
36,000	36,000	購置無形資產	15,000	
36,000	36,000	購置電腦軟體	15,000	
28,936,047	6,531,000	遞延支出		
28,418,501	6,531,000	遞延修繕房屋建築支出		
517,546		其他遞延支出		
5,066,330	1,804,000	會費、捐助、補助、分攤、照護、救濟 與交流活動費	2,058,000	2,018,000
3,000	3,000	會費	3,000	
3,000	3,000	職業團體會費	3,000	
10,000	10,000	捐助、補助與獎助	10,000	10,000
10,000	10,000	獎助學員生給與	10,000	10,000
4,911,430	1,651,000	補貼、獎勵、慰問、照護與救濟	1,905,000	1,868,000
95,729	105,000	獎勵費用	300,000	300,000
4,815,701	1,546,000	其他補貼、獎勵、慰問、照護與救 濟	1,605,000	1,568,000
141,900	140,000	競賽及交流活動費	140,000	140,000
141,900	140,000	技能競賽	140,000	140,000
227,258	376,000	其他	397,000	301,000
227,258	376,000	其他支出	397,000	301,000
227,258	376,000	其他	397,000	301,000

臺北市松山區民權國民小學

彙計表

113年度

單位：新臺幣元

學前教育計畫	一般行政管理計畫	建築及設備計畫			
		1,554,000			
		1,539,000			
		1,238,500			
		38,000			
		262,500			
		15,000			
		15,000			
37,000	3,000				
	3,000				
	3,000				
37,000					
37,000					
96,000					
96,000					
96,000					

臺北市地方教育發展基金－臺北市松山區民權國民小學

員工人數彙計表

中華民國113年度

單位：人

計 畫 及 項 目	上年度最高可 進用員額數	本年度 增減(-)數	本年度最高可 進用員額數	說 明
合計	145	-7	138	
國民教育計畫部分	145	-7	138	
職員	140	-6	134	
駐衛警	1		1	
技工	4	-1	3	
工友				

註：1.本表約僱、聘用係指奉准有案之約聘僱人員。

2.外包費編列救生員1人、工友外包3人、校警外包1人、清潔外包費等，計317萬1,588元。

3.計時與計件人員酬金編列閩客語教學支援人員鐘點費、暑期泳池工讀生時薪等，計35萬9,552元。

本 頁 空 白

臺北市地方教育發展基金一

用人費用

中華民國

計畫及項目	合計	正式 員額 薪資	聘僱 人員 薪資	加(夜) 班費	津貼	獎 金		
						年終獎金	考績獎金	其他
合計	245,522,000	116,865,092		1,628,616		13,745,082	10,005,153	
國民教育計畫	245,522,000	116,865,092		1,628,616		13,745,082	10,005,153	
正式人員	167,501,684	116,865,092		1,628,616		13,745,082	10,005,153	
兼任人員	1,197,504							
其他人員	76,822,812							

註：1.本表兼任人員用人費用，係學校教職員兼課或請假代課鐘點費。

2.外包費編列救生員1人、工友外包3人、校警外包1人、清潔外包費等，計317萬1,588元。

3.計時與計件人員酬金編列閩客語教學支援人員鐘點費、暑期泳池工讀生時薪等，計35萬9,552元

臺北市松山區民權國民小學

彙計表

113年度

單位：新臺幣元

退休及卹償金		資遣費	福 利 費					提繳費	兼任 人員 用人 費用
退休金	卹償金		分擔 保險費	傷病 醫藥費	提撥 福利金	員工通勤 交通費	其他		
88,915,488			9,833,164	437,620		1,088,760	1,805,521		1,197,504
88,915,488			9,833,164	437,620		1,088,760	1,805,521		1,197,504
12,146,676			9,833,164	437,620		1,088,760	1,751,521		1,197,504
76,768,812							54,000		

臺北市地方教育發展基金－臺北市松山區民權國民小學

單位（或計畫）成本分析表

中華民國113年度

單位：新臺幣千元

計 畫 別	單 位	單位成本(元)或 平均利(費)率	數 量	預 算 數	說 明
合計				266,582	
國民教育計畫				261,052	
學前教育計畫				208	
一般行政管理計畫				3,768	
建築及設備計畫				1,554	

臺北市地方教育發展基金－臺北市松山區民權國民小學

5年來主要業務計畫分析表

中華民國113年度

單位：新臺幣千元

年度及項目	單位	數量	單位成本(元)或 平均利(費)率	金額	說明
(本)年度預算數					
國民教育計畫				261,052	
學前教育計畫				208	
(上)年度預算數					
國民教育計畫				262,905	
學前教育計畫				204	
(前)年度決算數					
國民教育計畫				263,384	
學前教育計畫				3,936	
(110)年度決算數					
國民教育計畫				252,749	
學前教育計畫				329	
(109)年度決算數					
國民教育計畫				217,403	
學前教育計畫				19,440	

臺北市地方教育發展基金－臺北市松山區民權國民小學

資本資產明細表

中華民國113年度

單位：新臺幣千元

項 目	取得成本 (期初餘額)	以前年度 累計折舊/ 長期投資 評 價	本 年 度 變 動				本年度累計折 舊/長期投資 評價變動數	期末餘額	
			增加		減少				主要增減 原因說明
			金額	類型	金額	類型			
合計	60,208	39,902	1,554		17		5,336	16,507	
土地改良物	2,181	1,869					23	289	
機械及設備	31,190	21,430	1,239	增置			2,976	8,023	
交通及運輸 設備	1,585	1,488	38	增置			75	60	
雜項設備	25,147	15,116	263	增置			2,263	8,031	
電腦軟體	106		15	增置	17	無形資 產攤銷		105	