

中華民國 111 年度

4-0501405

臺北市總預算案

臺北市政府教育局主管

臺北市地方教育發展基金

臺北市松山區西松國民小學附屬單位預算之分預算

(特別收入基金)

臺北市松山區西松國民小學編

臺北市地方教育發展基金－臺北市松山區西松國民小學

目 次

中華民國111年度

| | |
|----------------------------|------------|
| 一、財務摘要 | 第 1 頁 |
| 二、業務計畫及預算概要 | 第 3 -12 頁 |
| 三、預算主要表 | |
| (一) 基金來源、用途及餘絀預計表 | 第 13 頁 |
| (二) 現金流量預計表 | 第 14 頁 |
| 四、預算明細表 | |
| (一) 基金來源－服務收入明細表 | 第 15 頁 |
| (二) 基金來源－財產處分收入明細表 | 第 16 頁 |
| (三) 基金來源－其他財產收入明細表 | 第 17 頁 |
| (四) 基金來源－公庫撥款收入明細表 | 第 18 頁 |
| (五) 基金來源－政府其他撥入收入明細表 | 第 19 頁 |
| (六) 基金來源－學雜費收入明細表 | 第 20 頁 |
| (七) 基金來源－雜項收入明細表 | 第 21 頁 |
| (八) 基金用途－國民教育計畫明細表 | 第 22 -29 頁 |
| (九) 基金用途－學前教育計畫明細表 | 第 30 -32 頁 |
| (十) 基金用途－一般行政管理計畫明細表 | 第 33 -35 頁 |
| (十一) 基金用途－建築及設備計畫明細表 | 第 36 -38 頁 |
| 五、預算參考表 | |
| (一) 預計平衡表 | 第 39 頁 |
| (二) 各項費用彙計表 | 第 40 -45 頁 |
| (三) 員工人數彙計表 | 第 46 頁 |
| (四) 用人費用彙計表 | 第 48 -51 頁 |
| (五) 單位（或計畫）成本分析表 | 第 52 頁 |

臺北市地方教育發展基金－臺北市松山區西松國民小學

目 次

中華民國111年度

| | |
|------------------------|------------|
| (六) 5年來主要業務計畫分析表 | 第 53 頁 |
| (七) 繼續性計畫分年資金需求表 | 第 54 –55 頁 |
| (八) 資本資產明細表 | 第 56 頁 |

臺北市地方教育發展基金－臺北市松山區西松國民小學

財務摘要

中華民國111年度

單位：新臺幣千元

| 項 目 | 本 年 度 | 上 年 度 | 比較增減數 | % |
|---------------|---------|---------|--------|--------|
| 經營成績： | | | | |
| 基金來源 | 260,452 | 253,217 | 7,235 | 2.86 |
| 基金用途 | 261,543 | 254,064 | 7,479 | 2.94 |
| 賸餘(短絀) | -1,091 | -847 | -244 | -- |
| 餘絀情形： | | | | |
| 基金餘額 | 8,022 | 9,113 | -1,091 | -11.97 |
| 現金流量(註)： | | | | |
| 現金及約當現金之淨增(減) | -1,091 | -847 | -244 | -- |

附註：現金流量係採現金及約當現金基礎，包括現金及自投資日起3個月內到期或清償之債權證券。

本 頁 空 白

業務計畫及預算概要

臺北市地方教育發展基金－臺北市松山區西松國民小學

業務計畫及預算概要

中華民國 111 年度

壹、基金概況

一、設立宗旨及願景：

- (一) 本校遵照憲法第 158 條及 160 條規定，教育文化應發展國民之民族精神、自治精神，國民道德與健全體格、科學及生活智能，以培養八大學習領域及十大基本能力。
- (二) 本校自 91 年度起依教育經費編列與管理法第 13 條規定設置「臺北市地方教育發展基金」，以促進教育健全發展，提昇教育經費運用績效。
- (三) 本校以學生為中心，深耕優質學習為導向，匯集教師智慧資本為歷程，提升學習品質為目標，創造教育應然的最高價值。推動卓越、平等、效能、教育愛的教育理念，型構行政效能、教師專業、課程教學、家長參與、環境設備，實踐西松「多元、活力、創新、尊重」願景之優質學園。

二、施政重點：

- (一) 開啟多元智慧：尊重每個學生獨特的個性，以多元智慧的觀點協助他找到生命的亮點，肯定天生我才必有用，能知於學，樂於學。
- (二) 培養生活能力：培養學生帶得走的公民關鍵能力，強化自我管理、閱讀理解、理性批判、問題解決、奉獻服務、溝通表達等核心素養。
- (三) 蘊育人文情懷：在溫馨開放的校園文化中，孕育人文情懷，學會尊重、包容；建構生命的價值、完成人性的開展。
- (四) 建置溫馨民主的校園文化：
 1. 以參與式管理、落實行政、教師會、家長會三者的良性互動。
 2. 以學生第一，教學優先的觀念提昇行政服務效率。
 3. 放下威權心態，開啟校園民主之風氣。
- (五) 推動適性教學：
 1. 落實校本課程理念，採多元化、活潑化的教學及評量。
 2. 運用校內、外資源，加強多元學習能力。
 3. 關懷相對弱勢學生之教學及輔導。
 4. 推動行動學習，充實學生運用資訊之知能，並提昇教師運用學習載具教學之能力。
- (六) 辦理發展性的訓輔活動：

臺北市地方教育發展基金－臺北市松山區西松國民小學

業務計畫及預算概要

中華民國 111 年度

1. 辦理各項活動、競賽及展演。
2. 推動校內外學習服務。
3. 發展績優社團及校隊，如手球、兒童樂隊、童軍等。
4. 加強新興領域教育的辦理，並融入各科教學以收成效。

三、組織概況：

本校設置校長 1 人，綜理全校校務，下設教務處、學生事務處、總務處、輔導室、幼兒園、會計室及人事室等單位。

內部分層業務如下：

(一) 教務處：秉承校長之命，辦理全校教務事項。

1. 教學組：掌理課程編排、課業考查、學藝競賽、教學研究、教師進修、差假教師調代課及缺補課之查核等事項。
2. 註冊組：掌理註冊、編班、轉學、學籍保管、各項獎助學金補助及成績考查等有關學籍事項。
3. 設備組：掌理教科書編選、教學用具之管理、保管及出版學校刊物等事項。
4. 資訊組：掌理電腦設備及區域網路之管理、保管等事項。

(二) 學生事務處：秉承校長之命，辦理全校學生事務事項。

1. 訓育組：掌理訓育計畫之擬定及辦理各類訓育等活動。
2. 體育組：掌理學生體育活動、體格鍛鍊等事項。
3. 生教組：掌理學生日常生活常規，辦理交通導護各項事項。
4. 衛生組：掌理健康檢查，個人及環境衛生檢查、保健等事項。

(三) 總務處：秉承校長之命，辦理全校總務事項。

1. 事務組：掌理校舍、校具、財產、物品採購保管、工程發包、監工及驗收。
2. 文書組：掌理文件收發登錄、撰擬繕校、典守學校印信、檔案保管、整理各項會議紀錄及校史等事項。
3. 出納組：掌理現金、零用金、票據、契約之保管等收支事項，辦理員工薪津發放及各項扣繳單據證明等。

(四) 輔導室：秉承校長之命，辦理全校學生學習輔導、生活輔導、生涯輔導等事項。

1. 輔導組：掌理學生個案建立、學習輔導、生活輔導、生涯輔導及兩性教育、親職教育等事項。

臺北市地方教育發展基金－臺北市松山區西松國民小學

業務計畫及預算概要

中華民國 111 年度

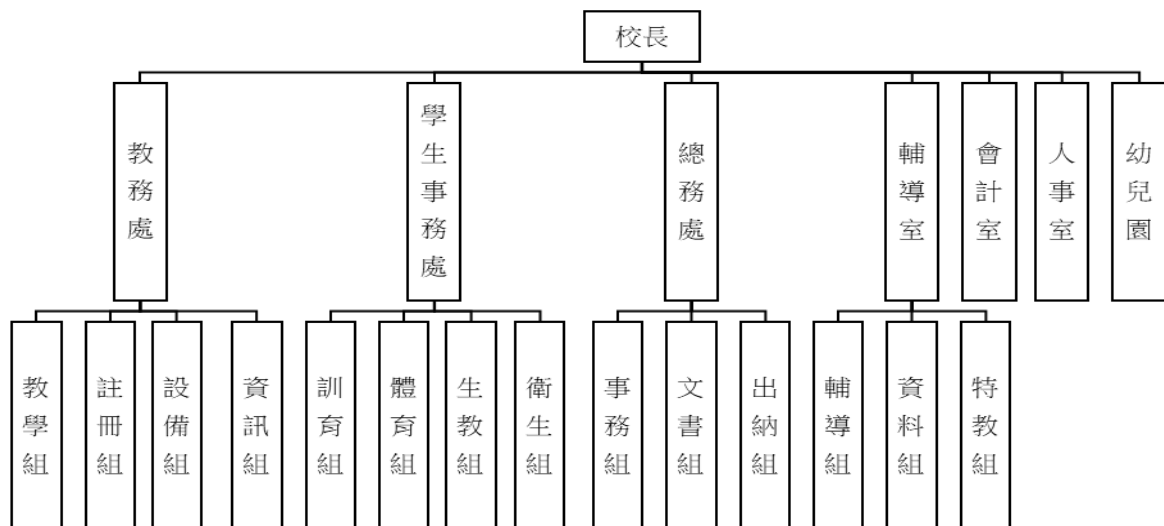
2. 資料組：辦理輔導資料搜集建檔、組訓愛心家長、實施測驗、社區人力整合、出版親職刊物等事項。

3. 特教組：擬訂特殊教育計畫章則、親師輔導諮詢、特教班甄選鑑別、實施各項診斷測驗、特教兒童追蹤輔導等事項。

(五) 會計室：秉承上級主計機關之監督與指導，並受校長之指揮，依法辦理歲計、會計、統計等事項。

(六) 人事室：秉承上級人事機關之監督與指導，並受校長之指揮，依法辦理人事管理查核等事項。

(七) 幼兒園：秉承校長之命，綜理園務、規劃幼兒教學、保育、環境與各項措施。



四、基金歸類及屬性：

本校地方教育發展基金依據教育經費編列與管理法第 13 條規定設置，本基金為預算法第 4 條第 1 項第 2 款第 5 目所定之特別收入基金，以本府教育局為管理機關。

臺北市地方教育發展基金－臺北市松山區西松國民小學

業務計畫及預算概要

中華民國 111 年度

貳、業務計畫

一、基金來源：

單位：新臺幣千元

| 業務計畫 | 本年度預算數 | 實施內容 |
|----------|---------|--|
| 勞務收入 | 9 | 本年度預計辦理 2 學期教師甄選報名費等收入。 |
| 財產收入 | 141 | 本年度預計辦理財產報廢變賣之殘值收入、教職員工停車收入、校園場地開放收入等。 |
| 政府撥入收入 | 252,635 | 本年度預計由公庫撥入數。 |
| 政府其他撥入收入 | 288 | 本年度預計由交通部民用航空局台北國際航空站補助收入。 |
| 教學收入 | 5,016 | 本年度預計收取學生之學費、雜費等收入。 |
| 其他收入 | 2,363 | 本年度預計收取數位學生證補卡、簡訊費用及廠商履約逾期罰款等收入。 |

二、基金用途：

單位：新臺幣千元

| 業務計畫 | 本年度預算數 | 實施內容 |
|----------|---------|--|
| 國民教育計畫 | 201,598 | 本年度預計辦理教學事項為： 1. 各項教學、學生事務、圖書及輔導等業務。 2. 新購教具、圖書等各科教學設備，充實各科教材及用具。 3. 革新教學方法，提高教學效能。 4. 教師甄選業務、指定活動等項目。 |
| 學前教育計畫 | 23,911 | 本年度預計辦理教學事項為： 1. 幼兒園各項教學及活動。 2. 新購教學用品，革新教學方法，提高教學效能。 3. 幼兒園各項活動，鍛鍊幼兒強健的身體，增進幼兒各項生活智能。 |
| 一般行政管理計畫 | 19,404 | 本年度預計辦理事項為： 1. 綜理學校總務、人事、會計等業務。 2. 配合校務推動行政處室支援工作， |

臺北市地方教育發展基金 - 臺北市松山區西松國民小學

業務計畫及預算概要

中華民國 111 年度

| | | |
|---------|--------|--|
| | | 進而增進校務運作。 |
| 建築及設備計畫 | 16,630 | 本年度預計辦理事項為： 1. 購置教學所需教學設備等及改善教學環境。 2. 辦理教室搬遷整修工程。 3. 活動中心新建工程，為 108-115 年度連續性工程，總委託技術服務費 3,858 萬 7 千元，本年度編列第 4 年經費 250 萬元，餘 3,218 萬 7 千元編列於以後年度，各年資金需求詳如繼續性計畫分年資金需求表。 |

參、預算概要

一、基金來源及用途之預計：

(一) 本年度基金來源：

服務收入 9 千元、財產處分收入 4 萬 6 千元、其他財產收入 9 萬 5 千元、公庫撥款收入 2 億 5,263 萬 5 千元、政府其他撥入收入 288 千元、學雜費收入 501 萬 6 千元、雜項收入 236 萬 3 千元，本年度基金來源 2 億 6,045 萬 2 千元，較上年度預算數 2 億 5,321 萬 7 千元，增加 723 萬 5 千元，約 2.86%，主要係市庫撥款收入增加所致。

(二) 本年度基金用途：

國民教育計畫 2 億 159 萬 8 千元，學前教育計畫 2,391 萬 1 千元，一般行政管理計畫 1,940 萬 4 千元，建築及設備計畫 1663 萬元，本年度基金用途 2 億 6,154 萬 3 千元，較上年度預算數 2 億 5,406 萬 4 千元，增加 747 萬 9 千元，約 2.94%，主要係修建工程增加所致。

二、基金餘絀之預計：

本年度基金來源及用途相抵後，差短 109 萬 1 千元，較上年度預算數差短 84 萬 7 千元，增加 24 萬 4 千元，將移用以前基金餘額 84 萬 7 千元支應。

三、現金流量之預計：

本年度業務活動淨現金流出 109 萬 1 千元。

四、補辦預算事項：詳補辦預算明細表

(一) 固定資產之建設改良擴充 2 萬 5 千元

臺北市地方教育發展基金－臺北市松山區西松國民小學

業務計畫及預算概要

中華民國 111 年度

- 1.教育部補助 109 學年幼兒園英語融入式課程試辦計畫 2 萬 881 元，學校自籌款 4,119 元由本校其他準備金項下支應，共計 2 萬 5 千元。

肆、以前年度計畫實施狀況及成果概述：

一、前（109）年度計畫實施成果概述：

| 業務計畫 | 實施概況 | 實施成果 |
|--------|--|--|
| 勞務收入 | 本年度預計辦理 2 學期教師甄選報名費收入。 | 本年度已收取 2 學期教師甄選報名費 8 千元。 |
| 財產收入 | 本年度預計辦理財產報廢變賣之殘值收入、教職員工停車收入、校園場地開放收入等。 | 本年度已辦理收取財產報廢變賣殘值收入 1 萬 2 千元、教職員工停車收入 2 萬 3 千元、校園場地開放收入 10 萬 7 千元等。 |
| 政府撥入收入 | 本年度預計由公庫撥入數。 | 本年度已收取市府之補助款 2 億 5,211 萬 9 千元及教育部之補助計畫 268 萬 4 千元。 |
| 教學收入 | 本年度預計收取學生之學費、雜費等收入。 | 本年度已收取學生之學費、雜費等收入 502 萬 2 千元。 |
| 其他收入 | 本年度預計收取數位學生證補卡、簡訊費用及廠商履約逾期罰款等收入。 | 本年度已收取數位學生證補卡、簡訊費用 2 萬 6 千元、廠商履約逾期罰款 4 萬 1 千元、收回以前年度支出 14 萬 3 千及應付代收款繳庫 220 萬 1 千元。 |
| 國民教育計畫 | 本年度預計辦理教學事項為： 1. 辦理各項教學、學生事務、圖書及輔導等業務。 2. 新購教具、圖書等各科教學設備，充實各科教材及用具。 3. 革新教學方法，提高教學效能。 4. 辦理教師甄選、指定活動等項目。 | 1.辦理各項教學、學生事務及輔導等業務。 2.新購各領域教學用具及圖書等設備，充實各科教材及教具。 3.辦理環境教育、性平、活化教學等教師教學研習，提高教學效能。 4.辦理教師聯合甄選及全國語文競賽集訓等指定活動。 |

臺北市地方教育發展基金 - 臺北市松山區西松國民小學

業務計畫及預算概要

中華民國 111 年度

| | | |
|----------|---|---|
| 學前教育計畫 | 本年度預計辦理教學事項為： 1. 辦理幼兒園各項教學及活動。 2. 新購教學用品，革新教學方法，提高教學效能。 3. 辦理幼兒園各項活動，鍛鍊幼兒強健的身體，增進幼兒各項生活智能。 | 1. 辦理幼兒園各項教學及活動。 2. 購置各領域課程需要教學設備，提高幼兒學習動機與興趣。 3. 辦理體育表演會、幼兒校外教學、歲末祝福系列活動，增進幼兒生活智能與學習經驗。 4. 辦理臺北市幼兒園教保研習等指定活動。 |
| 一般行政管理計畫 | 本年度預計辦理事項為： 1. 綜理學校總務、人事、會計等業務。 2. 配合校務推動行政處室支援工作，進而增進校務運作。 | 綜理學校總務、人事、會計等業務，並配合校務推動行政處室支援工作，進而增進校務運作，達成預期目標。 |
| 建築及設備計畫 | 本年度預計辦理事項為： 1. 購置各學科教學課程需教學設備招標作業。 2. 辦理校園地坪及戶外平台整修工程。 3. 活動中心新建工程。 | 1. 購置各學科教學課程需教學設備。 2. 辦理校園地坪及戶外平台整修工程。 3. 活動中心新建工程，109年度完成綜合規劃，臺北市停管處參建地下二層停車場，都市設計準則業經市府核定。 |

二、上年度已過期間（110年1月1日至6月30日止）計畫實施成果概述：

| 業務計畫 | 實施概況 | 實施成果 |
|------|--|---|
| 勞務收入 | 本年度截至6月30日止預計辦理1學期教師甄選報名費收入。 | 本年度截至6月30日止已收取教師甄選報名費1千元。 |
| 財產收入 | 本年度截至6月30日止預計辦理財產報廢變賣之殘值收入、教職員工停車收入、校園場地開放收入等。 | 本年度截至6月30日止已收取財產報廢變賣殘值收入9千元、教職員工停車收入1千元、校園場地開 |

臺北市地方教育發展基金 - 臺北市松山區西松國民小學

業務計畫及預算概要

中華民國 111 年度

| | | | |
|----------|--|--|---|
| | | | 放收入 14 萬 2 千元等。 |
| 政府撥入收入 | 本年度截至 6 月 30 日止預計公庫撥入數。 | | 本年度截至 6 月 30 日止已收取公庫撥入款 1 億 4,215 萬 5 千元及教育部之補助計畫 203 萬元。 |
| 教學收入 | 本年度截至 6 月 30 日止預計預計收取學生之 1 學期學費、雜費等收入。 | | 本年度截至 6 月 30 日止已收取學費、雜費收入 179 萬 8 千元。 |
| 其他收入 | 本年度截至 6 月 30 日止預計收取數位學生證補卡、簡訊費用及廠商履約逾期罰款等收入。 | | 本年度截至 6 月 30 日止已收取數位學生證補卡、簡訊費用及廠商履約逾期罰款等收入 12 萬 6 千元。 |
| 國民教育計畫 | 本年度截至 6 月 30 日止預計辦理教學事項為： 1. 辦理各項教學、學生事務、圖書及輔導等業務。 2. 新購教具、圖書等各科教學設備，充實各科教材及用具。 3. 革新教學方法，提高教學效能。 4. 辦理教師甄選、指定活動等項目。 | | 1. 辦理各項教學、學生事務及輔導等業務。 2. 新購各領域教學用具及圖書等設備，充實各科教材及教具。 3. 辦理環境教育、性平、活化教學等教師教學研習，提高教學效能。 4. 辦理教師聯合甄選及語文競賽指導教師研習等指定活動。 |
| 學前教育計畫 | 本年度截至 6 月 30 日止預計辦理教學事項為： 1. 幼兒園各項教學及活動。 2. 新購教學用品，革新教學方法，提高教學效能。 3. 辦理幼兒園各項活動，鍛鍊幼兒強健的身體，增進幼兒各項生活智能。 | | 1. 幼兒園各項教學及活動。 2. 購置各領域課程需要教學設備，提高幼兒學習動機與興趣。 3. 辦理兒童節慶祝活動、母親節親子感恩活動，鍛鍊幼兒強健體魄，增進親子情感交流。 4. 辦理防災教育各項災防演練與諮詢輔導，提升教師災防之能與防救能力。 |
| 一般行政管理計畫 | 本年度截至 6 月 30 日止預計辦理事項為： 1. 綜理學校總務、人事、會計等業務。 | | 持續辦理學校總務、人事、會計等業務，並配合校務推動行政處室支援工 |

臺北市地方教育發展基金 - 臺北市松山區西松國民小學

業務計畫及預算概要

中華民國 111 年度

| | | | |
|---------|--|--|---------------------|
| | | 2. 配合校務推動行政處室支援工作，進而增進校務運作。 | 作，進而增進校務運作，以達成預期目標。 |
| 建築及設備計畫 | 本年度截至 6 月 30 日止預計辦理事項為： 1. 購置各學科教學課程需教學設備招標作業。 2. 辦理東陽樓屋頂防漏工程招標作業。 3. 活動中心新建工程。 | 1. 購置各學科教學課程需教學設備招標作業。 2. 辦理東陽樓屋頂防漏工程招標作業。 3. 活動中心新建工程，預計完成中行樓、部分南雲樓建物拆除及樹木移植工程規劃報告審查、地質鑽探及土地測量作業。 | |

臺北市地方教育發展基金－臺北市松山區西松國民小學

補辦預算明細表

中華民國111年度

單位：新臺幣元

| 項 目 | 金額 | 辦理 年度 | 說 明 |
|-------------|--------|----------|---|
| 合計 | 25,000 | | |
| 固定資產之建設改良擴充 | 25,000 | | |
| 購置機械及設備 | 25,000 | 110 | 教育部補助109學年幼兒園英語融入式課程試辦計畫20,881元，學校自籌4,119元，所需經費擬由本校其他準備金支應。 |
| 筆記型電腦 | 25,000 | | |

備註：各基金依預算法第88條規定補辦預算，應確係不及編入年度預算，且因經營環境發生重大變遷或正常業務(含執行中央補助款項目)之確實需要，並經主管機關核轉本府核准先行辦理者；不具急迫性之事項，仍應儘可能納入預算辦理。

預算主要表

臺北市地方教育發展基金－臺北市松山區西松國民小學

基金來源、用途及餘絀預計表

中華民國111年度

單位：新臺幣千元

| 前年度決算數 | 項 目 | 本年度預算數 | 上年度預算數 | 比較增減（－） |
|---------|----------|---------|---------|---------|
| 262,386 | 基金來源 | 260,452 | 253,217 | 7,235 |
| 8 | 勞務收入 | 9 | 9 | |
| 8 | 服務收入 | 9 | 9 | |
| 142 | 財產收入 | 141 | 141 | |
| 12 | 財產處分收入 | 46 | 46 | |
| | 利息收入 | | | |
| 129 | 其他財產收入 | 95 | 95 | |
| 254,803 | 政府撥入收入 | 252,923 | 245,832 | 7,091 |
| 252,119 | 公庫撥款收入 | 252,635 | 245,832 | 6,803 |
| 2,684 | 政府其他撥入收入 | 288 | | 288 |
| 5,022 | 教學收入 | 5,016 | 5,016 | |
| 5,022 | 學雜費收入 | 5,016 | 5,016 | |
| 2,411 | 其他收入 | 2,363 | 2,219 | 144 |
| 2,411 | 雜項收入 | 2,363 | 2,219 | 144 |
| 261,759 | 基金用途 | 261,543 | 254,064 | 7,479 |
| 207,969 | 國民教育計畫 | 201,598 | 203,499 | -1,901 |
| 23,878 | 學前教育計畫 | 23,911 | 24,133 | -222 |
| 18,077 | 一般行政管理計畫 | 19,404 | 19,367 | 37 |
| 11,834 | 建築及設備計畫 | 16,630 | 7,065 | 9,565 |
| 628 | 本期賸餘(短絀) | -1,091 | -847 | -244 |
| 9,333 | 期初基金餘額 | 9,113 | 6,989 | 2,125 |
| 9,960 | 期末基金餘額 | 8,022 | 6,142 | 1,881 |

註：前年度決算數細數之和與總數或略有出入，係四捨五入關係，以下各表同。

臺北市地方教育發展基金－臺北市松山區西松國民小學

現金流量預計表

中華民國111年度

單位：新臺幣千元

| 項 目 | 本 預 | 年 算 | 度 數 | 說 明 |
|----------------|-----|-----|--------|-----|
| 業務活動之現金流量 | | | | |
| 本期賸餘(短絀) | | | -1,091 | |
| 業務活動之淨現金流入(流出) | | | -1,091 | |
| 其他活動之現金流量 | | | | |
| 其他活動之淨現金流入(流出) | | | | |
| 現金及約當現金之淨增(淨減) | | | -1,091 | |
| 期初現金及約當現金 | | | 25,459 | |
| 期末現金及約當現金 | | | 24,368 | |

註：本表係採現金及約當現金基礎，包括現金及自投資日起3個月內到期或清償之債權證券。

預算明細表

臺北市地方教育發展基金－臺北市松山區西松國民小學

基金來源－服務收入明細表

中華民國111年度

單位：新臺幣元

| 科 目 | 單位 | 本 年 度 預 算 數 | | | 說 明 |
|------------|-----|-------------|-------|-------------------------|----------------------------------|
| | | 數量 業務量 | 利(費)率 | 金 額 | |
| 合計 服務收入 | 人、次 | 30x1 | 300 | 9,000 9,000 9,000 | 較上年度預算數9,000元，無增減。 教師甄選報名費收入。 |

臺北市地方教育發展基金－臺北市松山區西松國民小學

基金來源－財產處分收入明細表

中華民國111年度

單位：新臺幣元

| 科 目 | 單位 | 本 年 度 預 算 數 | | | 說 明 |
|--------|----|-------------|--------|--------|---------------------------------|
| | | 數量 業務量 | 利(費)率 | 金 額 | |
| 合計 | | | | 46,000 | |
| 財產處分收入 | 年 | 1 | 46,000 | 46,000 | 較上年度預算數46,000元，無增減。 惜物網網拍收入。 |

臺北市地方教育發展基金－臺北市松山區西松國民小學

基金來源－其他財產收入明細表

中華民國111年度

單位：新臺幣元

| 科 目 | 單位 | 本 年 度 預 算 數 | | | 說 明 |
|--------|----|-------------|--------|--------|---------------------|
| | | 數量 業務量 | 利(費)率 | 金 額 | |
| 合計 | | | | 95,000 | |
| 其他財產收入 | | | | 95,000 | 較上年度預算數95,000元，無增減。 |
| | 年 | 1 | 64,000 | 64,000 | 教職員工停車收入。 |
| | 年 | 1 | 31,000 | 31,000 | 開放場地收入(收支對列)。 |

臺北市地方教育發展基金－臺北市松山區西松國民小學

基金來源－公庫撥款收入明細表

中華民國111年度

單位：新臺幣元

| 科 目 | 單位 | 本 年 度 預 算 數 | | | 說 明 |
|--------------|----|-------------|-------------|---|---|
| | | 數量 業務量 | 利(費)率 | 金 額 | |
| 合計 公庫撥款收入 | 年 | 1 | 252,635,000 | 252,635,000 252,635,000 252,635,000 | 較上年度預算數245,832,000元，增加6,803,000元。 市府補助款。 |

臺北市地方教育發展基金－臺北市松山區西松國民小學

基金來源－政府其他撥入收入明細表

中華民國111年度

單位：新臺幣元

| 科 目 | 單位 | 本 年 度 預 算 數 | | | 說 明 |
|----------|----|-------------|---------|---------|--|
| | | 數量 業務量 | 利(費)率 | 金 額 | |
| 合計 | | | | 288,000 | |
| 政府其他撥入收入 | 年 | 1 | 288,000 | 288,000 | 較上年度預算數0元，增加288,000元。 交通部民用航空局台北國際航空站補助噪音防制設施電費維護費補助(收支對列)。 |

臺北市地方教育發展基金－臺北市松山區西松國民小學

基金來源－學雜費收入明細表

中華民國111年度

單位：新臺幣元

| 科 目 | 單 位 | 本 年 度 預 算 數 | | | 說 明 |
|-------|------|--------------|-------|-----------|----------------------------------|
| | | 數 量 業 務 量 | 利(費)率 | 金 額 | |
| 合計 | | | | 5,016,000 | |
| 學雜費收入 | | | | 5,016,000 | 較上年度預算數5,016,000元，無增減。 |
| | 人、學期 | 15x2 | 2,745 | 82,350 | 幼兒園半日班雜費收入預估學生15人，2學期，每人2,745元。 |
| | 人、學期 | 15x2 | 5,150 | 154,500 | 幼兒園半日班學費收入預估學生15人，2學期，每人5,150元。 |
| | 人、學期 | 240x2 | 7,000 | 3,360,000 | 幼兒園全日班學費收入預估學生240人，2學期，每人7,000元。 |
| | 人、學期 | 240x2 | 2,955 | 1,418,400 | 幼兒園全日班雜費收入預估學生240人，2學期，每人2,955元。 |
| | 年 | 1 | 750 | 750 | 配合預算編列至千元，增列進位數750元 |

臺北市地方教育發展基金－臺北市松山區西松國民小學

基金來源－雜項收入明細表

中華民國111年度

單位：新臺幣元

| 科 目 | 單位 | 本 年 度 預 算 數 | | | 說 明 |
|------|----|-------------|-----------|-----------|---|
| | | 數量 業務量 | 利(費)率 | 金 額 | |
| 合計 | | | | 2,363,000 | |
| 雜項收入 | 年 | 1 | 2,363,000 | 2,363,000 | 較上年度預算數2,219,000元，增加144,000元。 數位學生證補卡費、簡訊費用及其他雜項收入等。 |

臺北市地方教育發展基金－臺北市松山區西松國民小學

基金用途－國民教育計畫明細表

中華民國111年度

單位：新臺幣元

| 前年度 決算數 | 上年度 預算數 | 科 目 | 本 年 度 預 算 數 | 說 明 |
|-------------|-------------|-----------|----------------|--|
| 207,969,361 | 203,499,000 | 合 計 | 201,598,000 | |
| 191,961,954 | 189,269,000 | 用人費用 | 186,569,000 | |
| 88,455,973 | 85,980,000 | 正式員額薪資 | 85,308,000 | 較上年度預算數85,980,000元，減少672,000元。 |
| 88,455,973 | 85,980,000 | 職員薪金 | 85,308,000 | |
| | | | 80,616,000 | 教職員93人薪金(詳用人費用彙計表)(含教育部補助導師費588,000元)。 |
| | | | 4,692,000 | 教職員6人薪金(詳用人費用彙計表)(含教育部補助導師費36,000元)。 |
| 2,394,971 | 2,517,680 | 聘僱及兼職人員薪資 | 2,517,680 | 較上年度預算數2,517,680元，無增減。 |
| 2,394,971 | 2,517,680 | 兼職人員酬金 | 2,517,680 | |
| | | | 53,760 | 兼任補校行政人員(校務主任)工作補助費，1人*12月*4,480元。 |
| | | | 42,000 | 兼任補校行政人員(校長)工作補助費，1人*12月*3,500元。 |
| | | | 108,000 | 兼任補校行政人員(會計、人事、幹事)工作補助費，3人*12月*3,000元。 |
| | | | 216,000 | 教師兼補校導師費，6人*12月*3,000元(含教育部補助72,000元)。 |
| | | | 1,013,760 | 補校教師授課鐘點費，6班*44週*12節=3,168節，每節320元。 |
| | | | 915,200 | 教師代課鐘點費，本校編制教師總人數114人，按9分之1計，編列13人，每人220節，總節數13人*220節=2,860節，每節320元。 |
| | | | 15,360 | 補助調整授課鐘點費之外聘教師勞、健保及勞退費用(教育部補助款)。 |
| | | | 153,600 | 補助調整授課特教教師鐘點費，6人*2節*40週*320元(教育部補助款)。 |
| 674,974 | 699,038 | 超時工作報酬 | 698,470 | 較上年度預算數699,038元，減少568元。 |
| 674,974 | 699,038 | 加班費 | 698,470 | |
| | | | 3,700 | 教師甄選工作人員加班費。 |
| | | | 9,250 | 場地開放加班費(收支對列)。 |
| | | | 14,800 | 工作逾時加班費(統籌業務費)。 |
| | | | 670,720 | 不休假出勤加班費。 |
| 20,122,380 | 19,035,500 | 獎金 | 18,895,500 | 較上年度預算數19,035,500元，減少140,000元。 |

臺北市地方教育發展基金－臺北市松山區西松國民小學

基金用途－國民教育計畫明細表

中華民國111年度

單位：新臺幣元

| 前年度 決算數 | 上年度 預算數 | 科 目 | 本 年 度 預 算 數 | 說 明 |
|------------|------------|----------|----------------|---|
| 9,417,105 | 8,288,000 | 考績獎金 | 8,232,000 | |
| | | | 335,000 | 依考績法規定核發之獎金。 |
| | | | 7,897,000 | 依考績法規定核發之獎金。 |
| 10,705,275 | 10,747,500 | 年終獎金 | 10,663,500 | |
| | | | 10,077,000 | 依規定於年節加發之獎金。 |
| | | | 586,500 | 依規定於年節加發之獎金。 |
| 67,971,408 | 70,118,832 | 退休及卹償金 | 68,413,920 | 較上年度預算數70,118,832元，減少 1,704,912元。 |
| 67,971,408 | 70,118,832 | 職員退休及離職金 | 68,413,920 | |
| | | | 406,224 | 提撥退撫基金。 |
| | | | 60,985,824 | 退休人員月退休金，144人*34,349元*12月 =59,355,072元；退休遺族遺屬年金(月撫慰 金)，8人*16,987元*12月=1,630,752元；合計 60,985,824元。 |
| | | | 7,021,872 | 提撥退撫基金。 |
| 12,342,248 | 10,917,950 | 福利費 | 10,735,430 | 較上年度預算數10,917,950元，減少182,520 元。 |
| 8,184,657 | 7,298,592 | 分擔員工保險費 | 7,242,408 | |
| | | | 6,844,920 | 分擔公保、勞保、健保費。 |
| | | | 397,488 | 分擔公保、勞保、健保費。 |
| 219,800 | 418,900 | 傷病醫藥費 | 418,900 | |
| | | | 8,400 | 職業安全衛生健康檢查經費，7人*1,200元 。 |
| | | | 122,500 | 健康檢查補助費，35人*3,500元。 |
| | | | 288,000 | 健康檢查補助費，18人*16,000元。 |
| 734,050 | 887,040 | 員工通勤交通費 | 760,704 | |
| | | | 252,000 | 教師上下班交通費，40人*10月*630元。 |
| | | | 60,480 | 教師(兼行政職)上下班交通費，5人*12月 *1,008元。 |
| | | | 151,200 | 教師上下班交通費，15人*10月*1,008元。 |
| | | | 28,224 | 教師(兼行政職)上下班交通費，2人*12月 *1,176元。 |
| | | | 126,000 | 教師上下班交通費，10人*10月*1,260元。 |
| | | | 30,240 | 教師(兼行政職)上下班交通費，4人*12月 *630元。 |

臺北市地方教育發展基金－臺北市松山區西松國民小學

基金用途－國民教育計畫明細表

中華民國111年度

單位：新臺幣元

| 前年度 決算數 | 上年度 預算數 | 科 目 | 本 年 度 預 算 數 | 說 明 |
|------------|------------|----------|----------------|--|
| | | | 30,240 | 教師(兼行政職)上下班交通費，2人*12月*1,260元。 |
| | | | 47,040 | 教師上下班交通費，4人*10月*1,176元。 |
| | | | 10,080 | 教師上下班交通費，1人*10月*1,008元。 |
| | | | 25,200 | 教師上下班交通費，4人*10月*630元。 |
| 3,203,741 | 2,313,418 | 其他福利費 | 2,313,418 | |
| | | | 129,600 | 退休人員三節特別照護金(單身)。 |
| | | | 54,000 | 退休人員三節慰問金，9人*6,000元。 |
| | | | 1,200,898 | 子女教育補助費。 |
| | | | 125,420 | 結婚補助費，2人*2月*31,355元。 |
| | | | 547,500 | 喪葬補助費，3人*5月*36,500元。 |
| | | | 256,000 | 休假旅遊補助費。 |
| 10,924,981 | 9,764,000 | 服務費用 | 10,059,000 | |
| 1,768,980 | 1,763,130 | 水電費 | 2,024,330 | 較上年度預算數1,763,130元，增加261,200元。 |
| | | | | 。 |
| 1,555,550 | 1,574,780 | 工作場所電費 | 1,812,000 | |
| | | | 1,524,000 | 班級電費。 |
| | | | 288,000 | 交通部民用航空局台北國際航空站補助噪音防制設施電費補助(收支對列)(新增)。 |
| 213,430 | 188,350 | 工作場所水費 | 212,330 | 班級水費。 |
| 106,172 | 72,230 | 旅運費 | 67,580 | 較上年度預算數72,230元，減少4,650元。 |
| 102,562 | 72,230 | 國內旅費 | 67,580 | |
| | | | 46,500 | 校外教學隨隊人員出差旅費，10人*3天*1,550元。 |
| | | | 21,080 | 教職員工因公出差旅費。 |
| 3,610 | | 其他旅運費 | | |
| 3,965,500 | 5,050,000 | 印刷裝訂與廣告費 | 5,050,000 | 較上年度預算數5,050,000元，無增減。 |
| 3,965,500 | 5,050,000 | 印刷及裝訂費 | 5,050,000 | |
| | | | 5,050,000 | 編印國小一至六年級生字語詞簿簿本印刷費。 |
| 2,969,544 | 1,758,400 | 修理保養及保固費 | 1,781,550 | 較上年度預算數1,758,400元，增加23,150元。 |
| | | | | 。 |
| 1,415,872 | 1,376,000 | 一般房屋修護費 | 1,376,000 | 學校校舍及其他建築物等修理(80%)。 |
| 315,395 | 382,400 | 機械及設備修護費 | 383,800 | |
| | | | 344,000 | 各項教學設備及其他公用用具等之保養修 |

臺北市地方教育發展基金－臺北市松山區西松國民小學

基金用途－國民教育計畫明細表

中華民國111年度

單位：新臺幣元

| 前年度 決算數 | 上年度 預算數 | 科 目 | 本 年 度 預 算 數 | 說 明 |
|------------|------------|------------------|----------------|---------------------------------|
| | | | | 護 (20%)。 |
| | | | 39,800 | 電腦設備維護費(電腦專案計畫)。 |
| 1,238,277 | | 雜項設備修護費 | 21,750 | |
| | | | 21,750 | 場地開放雜項設備修護費(收支對列)。 |
| 759,686 | 545,380 | 一般服務費 | 543,380 | 較上年度預算數545,380元，減少2,000元。 |
| 13,608 | 12,708 | 佣金、匯費、經理費及手續費 | 12,708 | 委託超商代收學雜費手續費，1059人*2學期*6元。 |
| 555,159 | 332,672 | 計時與計件人員酬金 | 332,672 | |
| | | | 294,400 | 閩客語教學支援人員鐘點費，23人*1節*40週*320元。 |
| | | | 38,272 | 閩客語教學支援人員鐘點費之外聘人員勞、健保及勞退費用。 |
| 190,919 | 200,000 | 體育活動費 | 198,000 | |
| | | | 12,000 | 文康活動費，本校編列特教教師6人，每人編列2,000元。 |
| | | | 186,000 | 文康活動費，本校編列教師93人，每人編列2,000元。 |
| 1,355,099 | 574,860 | 專業服務費 | 592,160 | 較上年度預算數574,860元，增加17,300元。 |
| 995,604 | 101,160 | 講課鐘點、稿費、出席審查及查詢費 | 122,160 | |
| | | | 20,000 | 特教班外聘講座鐘點費，10節*2,000元(特教班業務費)。 |
| | | | 21,600 | 特教班教材編輯費，3班*12月*600元。 |
| | | | 6,000 | 國小家長教育成長暨志工培訓外聘講座鐘點費，3節*2,000元。 |
| | | | 2,000 | 國小家長教育成長暨志工培訓內聘講座鐘點費，1節*2,000元。 |
| | | | 2,560 | 性別平等行為人8小時性平課程鐘點費，8節*320元。 |
| | | | 6,000 | 性別平等教育宣導活動外聘講座鐘點費，3節*2,000元。 |
| | | | 5,000 | 性別平等校園性別事件調查專家學者出席費，2人次*2,500元。 |
| | | | 4,000 | 補校學藝競賽外聘評審費，2節*2,000元。 |
| | | | 17,000 | 補校學藝競賽內聘評審費，17節*1,000元。 |
| | | | 28,000 | 教師專業成長外聘講座鐘點費，14節*2,000 |

臺北市地方教育發展基金－臺北市松山區西松國民小學

基金用途－國民教育計畫明細表

中華民國111年度

單位：新臺幣元

| 前年度 決算數 | 上年度 預算數 | 科 目 | 本 年 度 預 算 數 | 說 明 |
|------------|------------|--------------|----------------|--------------------------------|
| | | | | 元。 |
| | | | 2,000 | 性別平等校園性別事件調查撰稿費，2千字*1,000元。 |
| | | | 8,000 | 小田園教育體驗學習計畫外聘講座鐘點費，4節*2,000元。 |
| 81,270 | 73,000 | 委託檢驗(定)試驗認證費 | 63,000 | |
| | | | 18,000 | 飲水機水質檢驗費，15臺*1,200元。 |
| | | | 45,000 | 建物安全簽證申報費及消防安全檢測費(普通班級業務費)。 |
| 1,000 | 3,300 | 試務甄選費 | 3,300 | 教師甄選試務費用。 |
| 277,225 | 397,400 | 其他專業服務費 | 403,700 | |
| | | | 172,800 | 游泳池水電清潔維護費，24班*1年*7,200元。 |
| | | | 12,000 | 學童牙齒保健檢查費。 |
| | | | 20,000 | 學生輔導指導費。 |
| | | | 14,400 | 學童午餐指導費(一、二年級)，16班*1人*9月*100元。 |
| | | | 72,000 | 工作人員午餐指導費，16人*9月*500元。 |
| | | | 10,800 | 特教班學童午餐指導費，3班*1人*9月*400元。 |
| | | | 51,300 | 學童午餐指導費(三、四年級)，19班*1人*9月*300元。 |
| | | | 50,400 | 學童午餐指導費(五、六年級)，14班*1人*9月*400元。 |
| 2,375,342 | 2,445,000 | 材料及用品費 | 2,393,000 | |
| 401,643 | 312,100 | 使用材料費 | 323,100 | 較上年度預算數312,100元，增加11,000元。 |
| 401,643 | 312,100 | 設備零件 | 323,100 | |
| | | | 18,200 | 特教班教學設備(由特教班設備費移列)。 |
| | | | 64,000 | 領域教學設備(由班級設備費移列)。 |
| | | | 207,900 | 電腦設備維護及管理費，33班*1年*6,300元。 |
| | | | 9,000 | 訊號電源中繼供應器(教室搬遷整修工程移列)(新增)。 |
| | | | 24,000 | 小田園教育體驗學習計畫用園藝工具、烹飪設備等。 |

臺北市地方教育發展基金－臺北市松山區西松國民小學

基金用途－國民教育計畫明細表

中華民國111年度

單位：新臺幣元

| 前年度決算數 | 上年度預算數 | 科 目 | 本年度預算數 | 說 明 |
|-----------|-----------|---------------|-----------|---|
| 1,973,699 | 2,132,900 | 用品消耗 | 2,069,900 | 較上年度預算數2,132,900元，減少63,000元。 |
| 2,990 | 53,000 | 辦公(事務)用品 | 53,000 | |
| | | | 36,000 | 編印國小一至六年級生字語詞簿相關辦公事務用品。 |
| | | | 8,000 | 小田園教育體驗學習計畫用文具、墨水匣、紙張等用品。 |
| | | | 1,000 | 國小家長教育成長暨志工培訓用辦公用品等。 |
| | | | 8,000 | 綠屋頂計畫宣導用文具、墨水匣、紙張等用品。 |
| 49,811 | 60,800 | 報章雜誌 | 89,800 | |
| | | | 4,800 | 特教班圖書設備(由特教班設備費移列)。 |
| | | | 85,000 | 圖書設備(由班級設備費移列)。 |
| 46,638 | 49,000 | 醫療用品(非醫療院所使用) | 49,000 | 健康中心藥品。 |
| 1,874,260 | 1,970,100 | 其他用品消耗 | 1,878,100 | |
| | | | 50,000 | 兒童節慶活動費。 |
| | | | 42,000 | 補校教科書，120人*350元。 |
| | | | 8,000 | 辦理各項會議或比賽逾時誤餐餐盒費用，80人次*100元(統籌業務費)。 |
| | | | 760,100 | 普通班教學材料費，普通班49班及補校6班，共55班*13,820元。 |
| | | | 10,200 | 教學用教科書，6年級*1,700元。 |
| | | | 300 | 配合預算編列至千元，增列進位數300元。 |
| | | | 397,800 | 垃圾袋費用、消毒藥水、衛生清潔用品費及教室佈置費，普通班業務費64班*7,200元=460,800元，除移列建物安檢申報費及消防安檢45,000元及獎勵教師獎金18,000元外，其餘如列數。 |
| | | | 99,200 | 運動會經費(普通班49班幼兒園9班補校6班，80,000元+64班*300元)。 |
| | | | 1,600 | 特教班活動用文具及雜支等(特教班業務費) |
| | | | 41,460 | 特教班教學材料費，3班*13,820元。 |
| | | | 1,000 | 國小家長教育成長暨志工培訓場地佈置及茶水等雜支。 |

臺北市地方教育發展基金－臺北市松山區西松國民小學

基金用途－國民教育計畫明細表

中華民國111年度

單位：新臺幣元

| 前年度 決算數 | 上年度 預算數 | 科 目 | 本 年 度 預 算 數 | 說 明 |
|------------|------------|-------------------------|----------------|--|
| | | | 264,600 | 學生活動費，1,323人*2學期*100元。 |
| | | | 4,440 | 性別平等教育宣導場地佈置及茶水等雜支。 |
| | | | 35,000 | 小田園教育體驗學習計畫用田地整理、農事體驗實作菜苗、種子、培養土包等園藝資材。 |
| | | | 2,000 | 教師專業成長工作人員逾時誤餐餐盒費用，20人次*100元。 |
| | | | 2,000 | 辦理教師甄選逾時誤餐餐盒費用，20人次*100元。 |
| | | | 10,000 | 編印國小一至六年級生字語詞簿相關雜支。 |
| | | | 4,000 | 編印國小一至六年級生字語詞簿工作人員逾時誤餐餐盒費用，40人次*100元。 |
| | | | 45,720 | 補校學藝競賽獎盃及會場佈置等相關費用。 |
| | | | 23,280 | 補校學藝競賽文具用品、雜支等。 |
| | | | 18,400 | 補校學藝競賽工作人員、評審及參加比賽人員逾時誤餐餐盒費用，184人次*100元。 |
| | | | 57,000 | 綠屋頂計畫用園藝資材、工具、植栽、肥料、培養土等。 |
| 2,492,473 | 1,692,000 | 會費、捐助、補助、分攤、照護、救濟與交流活動費 | 2,307,000 | |
| 10,000 | 10,000 | 捐助、補助與獎助 | 10,000 | 較上年度預算數10,000元，無增減。 |
| 10,000 | 10,000 | 獎助學員生給與 | 10,000 | 教育關懷獎每校推薦1名學生獎助金。 |
| 2,482,473 | 1,682,000 | 補貼、獎勵、慰問、照護與救濟 | 2,297,000 | 較上年度預算數1,682,000元，增加615,000元。 |
| 98,784 | 18,000 | 獎勵費用 | 102,600 | |
| | | | 18,000 | 依「臺北市公立高級中等以下學校獎勵教師獎金發給要點」發放之獎勵，5人*3,600元。 |
| | | | 84,600 | 敬師活動費，141人*600元。 |
| 2,383,689 | 1,664,000 | 其他補貼、獎勵、慰問、照護與救濟 | 2,194,400 | |
| | | | 280 | 配合預算編列至千元，增列進位數280元。 |
| | | | 75,000 | 本市市民第3胎就讀國小教育補助費，75人 |

臺北市地方教育發展基金－臺北市松山區西松國民小學

基金用途－國民教育計畫明細表

中華民國111年度

單位：新臺幣元

| 前年度 決算數 | 上年度 預算數 | 科 目 | 本 年 度 預 算 數 | 說 明 |
|------------|------------|------|----------------|---|
| | | | | *1,000元。 |
| | | | 1,300,000 | 清寒學生餐費補助，130人*200日*50元。 |
| | | | 41,600 | 弱勢學生冷氣使用費補助費用，52人*800元。 |
| | | | 238,000 | 弱勢學生教科書補助費用，140人*1,700元。 |
| | | | 539,520 | 補助學校午餐使用有機蔬菜或有機米計畫，843人*40週*16元。 |
| 214,611 | 329,000 | 其他 | 270,000 | |
| 214,611 | 329,000 | 其他支出 | 270,000 | 較上年度預算數329,000元，減少59,000元。 |
| 214,611 | 329,000 | 其他 | 270,000 | |
| | | | 103,500 | 班級自治費，1,035人*2學期*50元。 |
| | | | 15,000 | 退休人員紀念品，3人*5,000元(由教育局移列)。 |
| | | | 151,200 | 執行學生路隊安全導護費及導護志工保險費，6人*2學期*20週*5日*2次*63元。 |
| | | | 300 | 配合預算編列至千元，增列進位數300元。 |

臺北市地方教育發展基金－臺北市松山區西松國民小學

基金用途－學前教育計畫明細表

中華民國111年度

單位：新臺幣元

| 前年度 決算數 | 上年度 預算數 | 科 目 | 本 年 度 預 算 數 | 說 明 |
|------------|------------|----------|----------------|--|
| 23,878,024 | 24,133,000 | 合計 | 23,911,000 | |
| 23,098,050 | 23,651,000 | 用人費用 | 23,478,000 | |
| 16,402,068 | 16,767,180 | 正式員額薪資 | 16,767,180 | 較上年度預算數16,767,180元，無增減。 |
| 15,328,608 | 15,723,180 | 職員薪金 | 15,723,180 | |
| | | | 21,600 | 教保員教保費(2歲專班)。 |
| | | | 15,701,580 | 教職員17人、教保員3人及護理師1人薪金(詳用人費用彙計表)。 |
| 1,073,460 | 1,044,000 | 工員工資 | 1,044,000 | 廚工3人工資(詳用人費用彙計表)。 |
| 46,592 | 230,793 | 超時工作報酬 | 229,853 | 較上年度預算數230,793元，減少940元。 |
| 46,592 | 230,793 | 加班費 | 229,853 | 不休假出勤加班費。 |
| 3,500,381 | 3,315,199 | 獎金 | 3,315,199 | 較上年度預算數3,315,199元，無增減。 |
| 1,492,715 | 1,222,000 | 考績獎金 | 1,222,000 | 依考績法規定核發之獎金。 |
| 2,007,666 | 2,093,199 | 年終獎金 | 2,093,199 | 依規定於年節加發之獎金。 |
| 1,325,509 | 1,457,568 | 退休及卹償金 | 1,457,568 | 較上年度預算數1,457,568元，無增減。 |
| 1,258,801 | 1,427,328 | 職員退休及離職金 | 1,427,328 | 提撥退撫基金。 |
| 66,708 | 30,240 | 工員退休及離職金 | 30,240 | 提撥勞工退休準備金。 |
| 1,823,500 | 1,880,260 | 福利費 | 1,708,200 | 較上年度預算數1,880,260元，減少172,060元。 |
| | | | | 。 |
| 1,591,128 | 1,477,320 | 分擔員工保險費 | 1,477,320 | 分擔公保、勞保、健保費。 |
| 8,420 | 9,460 | 傷病醫藥費 | 7,740 | |
| | | | 2,580 | 幼兒園廚工健康檢查補助費，3人*860元。 |
| | | | 5,160 | 幼兒園教保人員健康檢查補助費，6人*860元(每2人編1人)。 |
| 191,952 | 249,480 | 員工通勤交通費 | 175,140 | |
| | | | 69,300 | 教師上下班交通費，11人*10月*630元。 |
| | | | 10,080 | 教師上下班交通費，1人*10月*1,008元。 |
| | | | 36,288 | 教師(兼行政職)、教保員、廚工上下班交通費，3人*12月*1,008元。 |
| | | | 14,112 | 教師(兼行政職)、教保員、廚工上下班交通費，1人*12月*1,176元。 |
| | | | 30,240 | 教師(兼行政職)、教保員、護理師、廚工上下班交通費，4人*12月*630元。 |
| | | | 15,120 | 教師(兼行政職)、教保員、廚工上下班交通費，1人*12月*1,260元。 |
| 32,000 | 144,000 | 其他福利費 | 48,000 | 休假旅遊補助。 |

臺北市地方教育發展基金－臺北市松山區西松國民小學

基金用途－學前教育計畫明細表

中華民國111年度

單位：新臺幣元

| 前年度 決算數 | 上年度 預算數 | 科 目 | 本 年 度 預 算 數 | 說 明 |
|------------|------------|-------------------------|----------------|--|
| 165,185 | 145,000 | 服務費用 | 145,000 | |
| 53,185 | 50,448 | 一般服務費 | 50,448 | 較上年度預算數50,448元，無增減。 |
| 2,808 | 2,448 | 佣金、匯費、經理費及手續費 | 2,448 | 委託超商代收學雜費手續費，204人*2學期*6元。 |
| 50,377 | 48,000 | 體育活動費 | 48,000 | |
| | | | 34,000 | 文康活動費，本校編列幼教教師17人，每人編列2,000元。 |
| | | | 14,000 | 文康活動費，本校編列契約進用教保員3人，護理師1人，廚工3人，合計7人，每人編列2,000元(上述人員係幼托整合前得編列文康活動費之人員)。 |
| 112,000 | 94,552 | 專業服務費 | 94,552 | 較上年度預算數94,552元，無增減。 |
| 18,000 | | 講課鐘點、稿費、出席審查及查詢費 | | |
| 94,000 | 94,552 | 其他專業服務費 | 94,552 | |
| | | | 52 | 配合預算編列至千元，增列進位數52元。 |
| | | | 81,000 | 幼兒午餐指導費，9班*2人*9月*500元。 |
| | | | 13,500 | 幼兒工作人員午餐指導費，3人*9月*500元。 |
| 30,480 | 74,000 | 材料及用品費 | 79,000 | |
| | 56,600 | 使用材料費 | 61,000 | 較上年度預算數56,600元，增加4,400元。 |
| | 56,600 | 設備零件 | 61,000 | 幼兒園教學設備(由幼兒園設備費移列)。 |
| 30,480 | 17,400 | 用品消耗 | 18,000 | 較上年度預算數17,400元，增加600元。 |
| | 17,400 | 報章雜誌 | 18,000 | 幼兒園圖書設備(由幼兒園設備費移列)。 |
| 30,480 | | 其他用品消耗 | | |
| 560,489 | 167,000 | 會費、捐助、補助、分攤、照護、救濟與交流活動費 | 113,000 | |
| 560,489 | 167,000 | 補貼、獎勵、慰問、照護與救濟 | 113,000 | 較上年度預算數167,000元，減少54,000元。 |
| 560,489 | 167,000 | 其他補貼、獎勵、慰問、照護與救濟 | 113,000 | |
| | | | 69,798 | 低收入戶家庭幼生月費補助，3人*2學期*11,633元。 |
| | | | 42,240 | 補助學校午餐使用有機蔬菜或有機米計畫，220人*40週*1次*4.8元。 |
| | | | 962 | 配合預算編列至千元，增列進位數962元。 |

臺北市地方教育發展基金－臺北市松山區西松國民小學

基金用途－學前教育計畫明細表

中華民國111年度

單位：新臺幣元

| 前年度 決算數 | 上年度 預算數 | 科 目 | 本 年 度 預 算 數 | 說 明 |
|------------|------------|------|----------------|-----------------------------|
| 23,820 | 96,000 | 其他 | 96,000 | |
| 23,820 | 96,000 | 其他支出 | 96,000 | 較上年度預算數96,000元，無增減。 |
| 23,820 | 96,000 | 其他 | 96,000 | 幼兒導護費，4人*2學期*20週*5日*2次*60元。 |

臺北市地方教育發展基金－臺北市松山區西松國民小學

基金用途－一般行政管理計畫明細表

中華民國111年度

單位：新臺幣元

| 前年度 決算數 | 上年度 預算數 | 科 目 | 本 年 度 預 算 數 | 說 明 |
|------------|------------|-----------|----------------|----------------------------------|
| 18,077,015 | 19,367,000 | 合計 | 19,404,000 | |
| 16,518,428 | 17,706,000 | 用人費用 | 17,722,000 | |
| 10,888,427 | 11,544,000 | 正式員額薪資 | 11,544,000 | 較上年度預算數11,544,000元，無增減。 |
| 8,517,047 | 9,420,000 | 職員薪金 | 9,420,000 | 教職員13人薪金(詳用人費用彙計表)。 |
| 1,177,980 | 1,092,000 | 工員工資 | 1,092,000 | 工員3人工資(詳用人費用彙計表)。 |
| 1,193,400 | 1,032,000 | 警餉 | 1,032,000 | 校警2人薪金(詳用人費用彙計表)。 |
| 2,903 | | 聘僱及兼職人員薪資 | | |
| 2,903 | | 兼職人員酬金 | | |
| 500,957 | 715,024 | 超時工作報酬 | 715,536 | 較上年度預算數715,024元，增加512元。 |
| 500,957 | 715,024 | 加班費 | 715,536 | |
| | | | 120,250 | 工作逾時加班費(統籌業務費)。 |
| | | | 595,286 | 不休假出勤加班費。 |
| 2,667,346 | 2,992,000 | 獎金 | 2,992,000 | 較上年度預算數2,992,000元，無增減。 |
| 1,330,057 | 1,549,000 | 考績獎金 | 1,549,000 | 依考績法規定核發之獎金。 |
| 1,337,289 | 1,443,000 | 年終獎金 | 1,443,000 | 依規定於年節加發之獎金。 |
| 947,823 | 982,368 | 退休及卹償金 | 982,368 | 較上年度預算數982,368元，無增減。 |
| 830,019 | 895,008 | 職員退休及離職金 | 895,008 | 提撥退撫基金。 |
| 117,804 | 87,360 | 工員退休及離職金 | 87,360 | 提撥勞工退休準備金。 |
| 1,510,972 | 1,472,608 | 福利費 | 1,488,096 | 較上年度預算數1,472,608元，增加15,488元。 |
| 1,077,051 | 1,045,368 | 分擔員工保險費 | 1,045,368 | 分擔公保、勞保、健保費。 |
| 150,966 | 219,240 | 員工通勤交通費 | 154,728 | |
| | | | 72,576 | 職員、校警、技工、工友上下班交通費，6人*12月*1,008元。 |
| | | | 14,112 | 職員、校警、技工、工友上下班交通費，1人*12月*1,176元。 |
| | | | 15,120 | 職員、校警、技工、工友上下班交通費，1人*12月*1,260元。 |
| | | | 52,920 | 職員、校警、技工、工友上下班交通費，7人*12月*630元。 |
| 282,955 | 208,000 | 其他福利費 | 288,000 | 休假旅遊補助費。 |
| 1,136,991 | 1,174,000 | 服務費用 | 1,174,000 | |
| 19,345 | | 郵電費 | | |
| 19,345 | | 電話費 | | |

臺北市地方教育發展基金－臺北市松山區西松國民小學

基金用途－一般行政管理計畫明細表

中華民國111年度

單位：新臺幣元

| 前年度決算數 | 上年度預算數 | 科目 | 本年度預算數 | 說明 |
|---------|---------|-------------------------|---------|---|
| 393,400 | 396,000 | 一般服務費 | 396,000 | 較上年度預算數396,000元，無增減。 |
| 355,400 | 360,000 | 外包費 | 360,000 | 消化超額職工9人(技工、工友)業務外包費，9人*1年*40,000元。 |
| 38,000 | 36,000 | 體育活動費 | 36,000 | 文康活動費，本校編列職員13人，工員3人，校警2人，合計18人，每人編列2,000元。 |
| 625,846 | 679,600 | 專業服務費 | 679,600 | 較上年度預算數679,600元，無增減。 |
| 625,846 | 679,600 | 其他專業服務費 | 679,600 | 校園安全機械定點、機動巡邏等保全費用。 |
| 98,400 | 98,400 | 公共關係費 | 98,400 | 較上年度預算數98,400元，無增減。 |
| 98,400 | 98,400 | 公共關係費 | 98,400 | 校長特別費，12月*8,200元。 |
| 416,796 | 482,000 | 材料及用品費 | 503,000 | |
| 416,796 | 482,000 | 用品消耗 | 503,000 | 較上年度預算數482,000元，增加21,000元。 |
| 406,196 | 473,630 | 辦公(事務)用品 | 491,630 | 本校奉核定普通班49班、附設幼兒園9班，統籌業務費計算如下: 15班*12月*1,290元=232,200元，15班*12月*810元=145,800元，28班*12月*640元=215,040元，補校6班，6班*12月*645元=46,440元，以上合計639,480元，除依實際需求移列加班費135,050元、辦理各項會議或比賽逾時誤餐餐盒費用8,000元及會費4,800元外，其餘如列數。 |
| 10,600 | 8,200 | 服裝 | 10,500 | |
| | | | 800 | 校警服裝配備，2人*400元。 |
| | | | 2,200 | 校警皮鞋，2人*1,100元。 |
| | | | 3,000 | 校警夏服，2人*1套*1,500元(成立第37年)。 |
| | | | 4,400 | 校警冬服，2人*1套*2,200元(新增)。 |
| | | | 100 | 校警襪子，2人*50元。 |
| | 170 | 其他用品消耗 | 870 | 配合預算編列至千元，增列進位數870元。 |
| 4,800 | 5,000 | 會費、捐助、補助、分攤、照護、救濟與交流活動費 | 5,000 | |
| 4,800 | 4,800 | 會費 | 4,800 | 較上年度預算數4,800元，無增減。 |
| 4,800 | 4,800 | 職業團體會費 | 4,800 | |
| | | | 3,000 | 國小護理師2人與幼兒園護理師1人公會會費(統籌業務費)。 |
| | | | 1,800 | 營養師1人公會會費(統籌業務費)。 |
| | 200 | 補貼、獎勵、慰問、照護與 | 200 | 較上年度預算數200元，無增減。 |

臺北市地方教育發展基金－臺北市松山區西松國民小學

基金用途－一般行政管理計畫明細表

中華民國111年度

單位：新臺幣元

| 前年度 決算數 | 上年度 預算數 | 科 目 | 本 年 度 預 算 數 | 說 明 |
|------------|------------|----------------------------|----------------|----------------------|
| | 200 | 救濟 其他補貼、獎勵、慰問、 照護與救濟 | 200 | 配合預算編列至千元，增列進位數200元。 |

臺北市地方教育發展基金－臺北市松山區西松國民小學

基金用途－建築及設備計畫明細表

中華民國111年度

單位：新臺幣元

| 前年度 決算數 | 上年度 預算數 | 科 目 | 本 年 度 預 算 數 | 說 明 |
|------------|------------|-----------------------------|-------------|---|
| 11,834,184 | 7,065,000 | 合計 | 16,630,000 | |
| 11,834,184 | 7,065,000 | 購建固定資產、無形資產及非理財 目的之長期投資 | 16,630,000 | |
| 5,754,721 | 2,460,000 | 購建固定資產 | 3,860,000 | |
| | | 專案計畫 | 2,500,000 | |
| | | 繼續性計畫 | 2,500,000 | 本工程原為108-111年度連續性 工程，因配合實際工作進度及 總工程費預算期程，修正期程 為108-115年度，委託技術服務 費37,687,000元，連同106年度 執行先期規劃900,000元，總委 託技術服務費38,587,000元，除 以前年度預算數3,000,000元 外，本年度編列第3年經費 2,500,000元，餘32,187,000元編 列於以後年度，各年度資金需 求詳如繼續計畫分年資金需求 表。 |
| | | (一) 學生活動中心新建 工程(委託技術服務費) | 2,500,000 | |
| | | 擴充改良房屋建築及設 備 | 2,500,000 | |
| | | | 2,250,000 | |
| | | | 250,000 | |
| 5,754,721 | 2,460,000 | 一般建築及設備計畫 | 1,360,000 | 一、委託技術服務費。 二、工程管理費。 |
| 895,000 | 1,000,000 | 校園整修工程 | | |
| 895,000 | 1,000,000 | 擴充改良房屋建築及設 備 | | |
| | | 班級設備 | 371,000 | |
| | | 購置機械及設備 | 118,000 | |
| | | | 70,000 | 新購多媒體電子展示板1組(教 務處)。 |
| | | | 48,000 | 新購紫外線消毒燈，2個 *24,000元(學務處)。 |
| | | 購置交通及運輸設備 | 35,000 | |
| | | | 35,000 | 汰換擴大機1部(輔導室)。 |
| | | 購置雜項設備 | 218,000 | |
| | | | 14,000 | 汰換護貝機1臺(教務處)。 |
| | | | 10,000 | 汰換24公分碎紙機1臺(教務處) 。 |
| | | | 90,000 | 汰換電鋼琴1臺(有螢幕顯示.附 |

臺北市地方教育發展基金－臺北市松山區西松國民小學

基金用途－建築及設備計畫明細表

中華民國111年度

單位：新臺幣元

| 前年度 決算數 | 上年度 預算數 | 科 目 | 本 年 度 預 算 數 | 說 明 |
|------------|------------|-----------|-------------|--------------------------------------|
| | | | | 錄音功能.內建伴奏模式)(教務處)。 |
| | | | 50,000 | 汰換電鋼琴1臺(有螢幕顯示.附錄音功能)(教務處)。 |
| | | | 54,000 | 汰換冰熱溫殺菌飲水機3座*18,000元(含熱水鎖)(總務處) |
| | | 特殊班設備 | 25,000 | |
| | | 購置雜項設備 | 25,000 | |
| | | | 25,000 | 汰換魏氏智力測驗工具1組*25,000元(輔導室)。 |
| | | 資訊設備 | 869,000 | |
| | | 購置機械及設備 | 869,000 | |
| | | | 615,000 | 汰換桌上型電腦(含顯示器), 25部* 24,600元(電腦專案計畫)。 |
| | | | 55,000 | 新購筆記型電腦, 2部* 27,500元(電腦專案計畫)。 |
| | | | 199,000 | 汰換網路及資訊周邊設備(電腦專案計畫)。 |
| | | 幼兒園設備 | 95,000 | |
| | | 購置機械及設備 | 35,000 | |
| | | | 35,000 | 汰換單槍投影機1部*35,000元(幼兒園)。 |
| | | 購置交通及運輸設備 | 60,000 | |
| | | | 60,000 | 汰換擴大機4部*15,000元(幼兒園)。 |
| 4,859,721 | 1,460,000 | 校園設備 | | |
| 3,729,311 | 1,143,000 | 購置機械及設備 | | |
| 35,000 | 65,000 | 購置交通及運輸設備 | | |
| 1,095,410 | 252,000 | 購置雜項設備 | | |
| 36,000 | 36,000 | 購置無形資產 | 36,000 | |
| 36,000 | 36,000 | 一般建築及設備計畫 | 36,000 | |
| 36,000 | 36,000 | 資訊設備 | 36,000 | |
| 36,000 | 36,000 | 購置電腦軟體 | 36,000 | |
| | | | 36,000 | 電腦教學軟體費(電腦專案計畫)。 |
| 6,043,463 | 4,569,000 | 遞延支出 | 12,734,000 | |

臺北市地方教育發展基金－臺北市松山區西松國民小學

基金用途－建築及設備計畫明細表

中華民國111年度

單位：新臺幣元

| 前年度 決算數 | 上年度 預算數 | 科 目 | 本 年 度 預 算 數 | 說 明 |
|------------|------------|------------|-------------|--------------------------|
| 6,043,463 | 4,569,000 | 一般建築及設備計畫 | 12,734,000 | |
| | | 教室搬遷整修工程 | 12,734,000 | |
| | | 遞延修繕房屋建築支出 | 12,734,000 | |
| | | | 11,543,216 | 一、施工費。 |
| | | | 966,607 | 二、委託技術服務費(總包價 法固定費用)。 |
| | | | 224,177 | 三、工程管理費(按施工費約 2%提列)。 |
| 6,043,463 | 4,569,000 | 校園整修工程 | | |
| 6,043,463 | 4,569,000 | 遞延修繕房屋建築支出 | | |

預 算 參 考 表

臺北市地方教育發展基金－臺北市松山區西松國民小學

預計平衡表

中華民國111年12月31日

單位：新臺幣千元

| 109年(前年) 12月31日 決算數 | 科 目 | 111年12月31日 預計數 | 110年12月31日 預計數 | 比較增減(-) |
|---------------------------|-------------------|-------------------|-------------------|---------|
| 8,568,406 | 資產合計 | 8,566,468 | 8,567,559 | -1,091 |
| 8,568,406 | 資產 | 8,566,468 | 8,567,559 | -1,091 |
| 26,626 | 流動資產 | 24,688 | 25,779 | -1,091 |
| 26,306 | 現金 | 24,368 | 25,459 | -1,091 |
| 26,306 | 銀行存款 | 24,368 | 25,459 | -1,091 |
| 320 | 預付款項 | 320 | 320 | |
| 320 | 預付費用 | 320 | 320 | |
| 9,945 | 投資、長期應收款項、貸墊款及準備金 | 9,945 | 9,945 | |
| 9,945 | 準備金 | 9,945 | 9,945 | |
| 3,422 | 退休及離職準備金 | 3,422 | 3,422 | |
| 6,522 | 其他準備金 | 6,522 | 6,522 | |
| 8,531,835 | 其他資產 | 8,531,835 | 8,531,835 | |
| 8,531,835 | 什項資產 | 8,531,835 | 8,531,835 | |
| 27 | 暫付及待結轉帳項 | 27 | 27 | |
| 8,531,808 | 代管資產 | 8,531,808 | 8,531,808 | |
| 8,568,406 | 負債及基金餘額合計 | 8,566,468 | 8,567,559 | -1,091 |
| 8,558,446 | 負債 | 8,558,446 | 8,558,446 | |
| 20,278 | 流動負債 | 20,278 | 20,278 | |
| 20,221 | 應付款項 | 20,221 | 20,221 | |
| 20,146 | 應付代收款 | 20,146 | 20,146 | |
| 75 | 應付費用 | 75 | 75 | |
| 57 | 預收款項 | 57 | 57 | |
| 57 | 預收收入 | 57 | 57 | |
| 8,538,168 | 其他負債 | 8,538,168 | 8,538,168 | |
| 8,538,168 | 什項負債 | 8,538,168 | 8,538,168 | |
| 2,133 | 存入保證金 | 2,133 | 2,133 | |
| 3,422 | 應付退休及離職金 | 3,422 | 3,422 | |
| 8,531,808 | 應付代管資產 | 8,531,808 | 8,531,808 | |
| 805 | 暫收及待結轉帳項 | 805 | 805 | |
| 9,960 | 基金餘額 | 8,022 | 9,113 | -1,091 |
| 9,960 | 基金餘額 | 8,022 | 9,113 | -1,091 |
| 9,960 | 基金餘額 | 8,022 | 9,113 | -1,091 |
| 9,960 | 累積餘額 | 8,022 | 9,113 | -1,091 |

註：1.信託代理與保證資產(負債)前年度決算數0元，上年度預計數1,124,000元，本年度預計數1,124,000元。2.或有資產(負債)0元。3.本基金自93年度起，本固定項目分開原則，將屬長期固定帳項，包括固定資產17,055,525元、無形資產72,884元及長期債務0元等，另立帳類管理，未納入本表。

臺北市地方教育發展基金一

各項費用

中華民國

| 前年度 決算數 | 上年度 預算數 | 計畫別 | | 合計 | 國民教育計畫 |
|-------------|-------------|-----------|--|-------------|-------------|
| | | 用途別科目 | | | |
| 261,758,584 | 254,064,000 | 合計 | | 261,543,000 | 201,598,000 |
| 231,578,432 | 230,626,000 | 用人費用 | | 227,769,000 | 186,569,000 |
| 115,746,468 | 114,291,180 | 正式員額薪資 | | 113,619,180 | 85,308,000 |
| 112,301,628 | 111,123,180 | 職員薪金 | | 110,451,180 | 85,308,000 |
| 2,251,440 | 2,136,000 | 工員工資 | | 2,136,000 | |
| 1,193,400 | 1,032,000 | 警餉 | | 1,032,000 | |
| 2,397,874 | 2,517,680 | 聘僱及兼職人員薪資 | | 2,517,680 | 2,517,680 |
| 2,397,874 | 2,517,680 | 兼職人員酬金 | | 2,517,680 | 2,517,680 |
| 1,222,523 | 1,644,855 | 超時工作報酬 | | 1,643,859 | 698,470 |
| 1,222,523 | 1,644,855 | 加班費 | | 1,643,859 | 698,470 |
| 26,290,107 | 25,342,699 | 獎金 | | 25,202,699 | 18,895,500 |
| 12,239,877 | 11,059,000 | 考績獎金 | | 11,003,000 | 8,232,000 |
| 14,050,230 | 14,283,699 | 年終獎金 | | 14,199,699 | 10,663,500 |
| 70,244,740 | 72,558,768 | 退休及卹償金 | | 70,853,856 | 68,413,920 |
| 70,060,228 | 72,441,168 | 職員退休及離職金 | | 70,736,256 | 68,413,920 |
| 184,512 | 117,600 | 工員退休及離職金 | | 117,600 | |
| 15,676,720 | 14,270,818 | 福利費 | | 13,931,726 | 10,735,430 |
| 10,852,836 | 9,821,280 | 分擔員工保險費 | | 9,765,096 | 7,242,408 |
| 228,220 | 428,360 | 傷病醫藥費 | | 426,640 | 418,900 |
| 1,076,968 | 1,355,760 | 員工通勤交通費 | | 1,090,572 | 760,704 |
| 3,518,696 | 2,665,418 | 其他福利費 | | 2,649,418 | 2,313,418 |
| 12,227,157 | 11,083,000 | 服務費用 | | 11,378,000 | 10,059,000 |
| 1,768,980 | 1,763,130 | 水電費 | | 2,024,330 | 2,024,330 |
| 1,555,550 | 1,574,780 | 工作場所電費 | | 1,812,000 | 1,812,000 |
| 213,430 | 188,350 | 工作場所水費 | | 212,330 | 212,330 |
| 19,345 | | 郵電費 | | | |
| 19,345 | | 電話費 | | | |
| 106,172 | 72,230 | 旅運費 | | 67,580 | 67,580 |
| 102,562 | 72,230 | 國內旅費 | | 67,580 | 67,580 |
| 3,610 | | 其他旅運費 | | | |
| 3,965,500 | 5,050,000 | 印刷裝訂與廣告費 | | 5,050,000 | 5,050,000 |

臺北市松山區西松國民小學

彙計表

111年度

單位：新臺幣元

| 學前教育計畫 | 一般行政管理計畫 | 建築及設備計畫 | | | |
|------------|------------|------------|--|--|--|
| 23,911,000 | 19,404,000 | 16,630,000 | | | |
| 23,478,000 | 17,722,000 | | | | |
| 16,767,180 | 11,544,000 | | | | |
| 15,723,180 | 9,420,000 | | | | |
| 1,044,000 | 1,092,000 | | | | |
| | 1,032,000 | | | | |
| 229,853 | 715,536 | | | | |
| 229,853 | 715,536 | | | | |
| 3,315,199 | 2,992,000 | | | | |
| 1,222,000 | 1,549,000 | | | | |
| 2,093,199 | 1,443,000 | | | | |
| 1,457,568 | 982,368 | | | | |
| 1,427,328 | 895,008 | | | | |
| 30,240 | 87,360 | | | | |
| 1,708,200 | 1,488,096 | | | | |
| 1,477,320 | 1,045,368 | | | | |
| 7,740 | | | | | |
| 175,140 | 154,728 | | | | |
| 48,000 | 288,000 | | | | |
| 145,000 | 1,174,000 | | | | |

臺北市地方教育發展基金一

各項費用

中華民國

| 前年度 決算數 | 上年度 預算數 | 計畫別 | 合計 | 國民教育計畫 |
|------------|------------|------------------------|------------|-----------|
| | | 用途別科目 | | |
| 3,965,500 | 5,050,000 | 印刷及裝訂費 | 5,050,000 | 5,050,000 |
| 2,969,544 | 1,758,400 | 修理保養及保固費 | 1,781,550 | 1,781,550 |
| 1,415,872 | 1,376,000 | 一般房屋修護費 | 1,376,000 | 1,376,000 |
| 315,395 | 382,400 | 機械及設備修護費 | 383,800 | 383,800 |
| 1,238,277 | | 雜項設備修護費 | 21,750 | 21,750 |
| 1,206,271 | 991,828 | 一般服務費 | 989,828 | 543,380 |
| 16,416 | 15,156 | 佣金、匯費、經理費及手續費 | 15,156 | 12,708 |
| 355,400 | 360,000 | 外包費 | 360,000 | |
| 555,159 | 332,672 | 計時與計件人員酬金 | 332,672 | 332,672 |
| 279,296 | 284,000 | 體育活動費 | 282,000 | 198,000 |
| 2,092,945 | 1,349,012 | 專業服務費 | 1,366,312 | 592,160 |
| 1,013,604 | 101,160 | 講課鐘點、稿費、出席審查及查詢費 | 122,160 | 122,160 |
| 81,270 | 73,000 | 委託檢驗(定)試驗認證費 | 63,000 | 63,000 |
| 1,000 | 3,300 | 試務甄選費 | 3,300 | 3,300 |
| 997,071 | 1,171,552 | 其他專業服務費 | 1,177,852 | 403,700 |
| 98,400 | 98,400 | 公共關係費 | 98,400 | |
| 98,400 | 98,400 | 公共關係費 | 98,400 | |
| 2,822,618 | 3,001,000 | 材料及用品費 | 2,975,000 | 2,393,000 |
| 401,643 | 368,700 | 使用材料費 | 384,100 | 323,100 |
| 401,643 | 368,700 | 設備零件 | 384,100 | 323,100 |
| 2,420,975 | 2,632,300 | 用品消耗 | 2,590,900 | 2,069,900 |
| 409,186 | 526,630 | 辦公(事務)用品 | 544,630 | 53,000 |
| 49,811 | 78,200 | 報章雜誌 | 107,800 | 89,800 |
| 10,600 | 8,200 | 服裝 | 10,500 | |
| 46,638 | 49,000 | 醫療用品(非醫療院所使用) | 49,000 | 49,000 |
| 1,904,740 | 1,970,270 | 其他用品消耗 | 1,878,970 | 1,878,100 |
| 11,834,184 | 7,065,000 | 購建固定資產、無形資產及非理財目的之長期投資 | 16,630,000 | |
| 5,754,721 | 2,460,000 | 購建固定資產 | 3,860,000 | |
| 895,000 | 1,000,000 | 擴充改良房屋建築及設備 | 2,500,000 | |
| 3,729,311 | 1,143,000 | 購置機械及設備 | 1,022,000 | |
| 35,000 | 65,000 | 購置交通及運輸設備 | 95,000 | |

臺北市松山區西松國民小學

彙計表

111年度

單位：新臺幣元

| 學前教育計畫 | 一般行政管理計畫 | 建築及設備計畫 | | | |
|--------|----------|------------|--|--|--|
| 50,448 | 396,000 | | | | |
| 2,448 | | | | | |
| | 360,000 | | | | |
| 48,000 | 36,000 | | | | |
| 94,552 | 679,600 | | | | |
| | | | | | |
| 94,552 | 679,600 | | | | |
| | 98,400 | | | | |
| | 98,400 | | | | |
| 79,000 | 503,000 | | | | |
| 61,000 | | | | | |
| 61,000 | | | | | |
| 18,000 | 503,000 | | | | |
| | 491,630 | | | | |
| 18,000 | | | | | |
| | 10,500 | | | | |
| | 870 | | | | |
| | | 16,630,000 | | | |
| | | 3,860,000 | | | |
| | | 2,500,000 | | | |
| | | 1,022,000 | | | |
| | | 95,000 | | | |

臺北市地方教育發展基金一

各項費用

中華民國

| 前年度 決算數 | 上年度 預算數 | 計畫別 | 合計 | 國民教育計畫 |
|------------|------------|-----------------------------|------------|-----------|
| | | 用途別科目 | | |
| 1,095,410 | 252,000 | 購置雜項設備 | 243,000 | |
| 36,000 | 36,000 | 購置無形資產 | 36,000 | |
| 36,000 | 36,000 | 購置電腦軟體 | 36,000 | |
| 6,043,463 | 4,569,000 | 遞延支出 | 12,734,000 | |
| 6,043,463 | 4,569,000 | 遞延修繕房屋建築支出 | 12,734,000 | |
| 3,057,762 | 1,864,000 | 會費、捐助、補助、分攤、照護、救濟 與交流活動費 | 2,425,000 | 2,307,000 |
| 4,800 | 4,800 | 會費 | 4,800 | |
| 4,800 | 4,800 | 職業團體會費 | 4,800 | |
| 10,000 | 10,000 | 捐助、補助與獎助 | 10,000 | 10,000 |
| 10,000 | 10,000 | 獎助學員生給與 | 10,000 | 10,000 |
| 3,042,962 | 1,849,200 | 補貼、獎勵、慰問、照護與救濟 | 2,410,200 | 2,297,000 |
| 98,784 | 18,000 | 獎勵費用 | 102,600 | 102,600 |
| 2,944,178 | 1,831,200 | 其他補貼、獎勵、慰問、照護與救濟 | 2,307,600 | 2,194,400 |
| 238,431 | 425,000 | 其他 | 366,000 | 270,000 |
| 238,431 | 425,000 | 其他支出 | 366,000 | 270,000 |
| 238,431 | 425,000 | 其他 | 366,000 | 270,000 |

臺北市松山區西松國民小學

彙計表

111年度

單位：新臺幣元

| 學前教育計畫 | 一般行政管理計畫 | 建築及設備計畫 | | | |
|---------|----------|------------|--|--|--|
| | | 243,000 | | | |
| | | 36,000 | | | |
| | | 36,000 | | | |
| | | 12,734,000 | | | |
| | | 12,734,000 | | | |
| 113,000 | 5,000 | | | | |
| | 4,800 | | | | |
| | 4,800 | | | | |
| 113,000 | 200 | | | | |
| 113,000 | 200 | | | | |
| 96,000 | | | | | |
| 96,000 | | | | | |
| 96,000 | | | | | |

臺北市地方教育發展基金－臺北市松山區西松國民小學

員工人數彙計表

中華民國111年度

單位：人

| 計 畫 及 項 目 | 上年度最高可 進用員額數 | 本年度 增減(-)數 | 本年度最高可 進用員額數 | 說 明 |
|------------|-----------------|---------------|-----------------|-----|
| 合計 | 142 | -1 | 141 | |
| 國民教育計畫部分 | 100 | -1 | 99 | |
| 職員 | 100 | -1 | 99 | |
| 聘用 | | | | |
| 學前教育計畫部分 | 24 | | 24 | |
| 職員 | 21 | | 21 | |
| 技工 | 3 | | 3 | |
| 一般行政管理計畫部分 | 18 | | 18 | |
| 職員 | 13 | | 13 | |
| 駐衛警 | 2 | | 2 | |
| 技工 | 1 | | 1 | |
| 工友 | 2 | | 2 | |

註：1.本表約僱、聘用係指奉准有案之約聘僱人員。

2.外包費編列清潔外包費，計36萬元。 3.計時與計件人員酬金編列閩客語教學支援人員鐘點費，計33萬2,672元。

本 頁 空 白

臺北市地方教育發展基金一

用人費用

中華民國

| 計畫及項目 | 合計 | 正式 員額 薪資 | 聘僱 人員 薪資 | 超時 工作 報酬 | 津貼 | 獎 金 | | |
|--------------|-------------|----------------|----------------|----------------|----|------------|------------|----|
| | | | | | | 年終獎金 | 考績獎金 | 其他 |
| 合計 | 227,769,000 | 113,619,180 | | 1,643,859 | | 14,199,699 | 11,003,000 | |
| 國民教育計畫 | 186,569,000 | 85,308,000 | | 698,470 | | 10,663,500 | 8,232,000 | |
| 職員薪金 | 85,308,000 | 85,308,000 | | | | | | |
| 兼職人員 酬金 | 2,517,680 | | | | | | | |
| 加班費 | 698,470 | | | 698,470 | | | | |
| 考績獎金 | 8,232,000 | | | | | | 8,232,000 | |
| 年終獎金 | 10,663,500 | | | | | 10,663,500 | | |
| 職員退休 及離職金 | 68,413,920 | | | | | | | |
| 分擔員工 保險費 | 7,242,408 | | | | | | | |
| 傷病醫藥 費 | 418,900 | | | | | | | |
| 員工通勤 交通費 | 760,704 | | | | | | | |
| 其他福利 費 | 2,313,418 | | | | | | | |
| 學前教育計畫 | 23,478,000 | 16,767,180 | | 229,853 | | 2,093,199 | 1,222,000 | |
| 職員薪金 | 15,723,180 | 15,723,180 | | | | | | |
| 工員工資 | 1,044,000 | 1,044,000 | | | | | | |
| 加班費 | 229,853 | | | 229,853 | | | | |
| 考績獎金 | 1,222,000 | | | | | | 1,222,000 | |
| 年終獎金 | 2,093,199 | | | | | 2,093,199 | | |
| 職員退休 及離職金 | 1,427,328 | | | | | | | |
| 工員退休 及離職金 | 30,240 | | | | | | | |

臺北市松山區西松國民小學

彙計表

111年度

單位：新臺幣元

| 退休及卹償金 | | 資遣費 | 福 利 費 | | | | | 提繳費 | 兼任 人員 用人 費用 |
|------------|-----|-----|-----------|-----------|-----------|-------------|-----------|-----------|----------------------|
| 退休金 | 卹償金 | | 分擔 保險費 | 傷病 醫藥費 | 提撥 福利金 | 員工通勤 交通費 | 其他 | | |
| 70,853,856 | | | 9,765,096 | 426,640 | | 1,090,572 | 2,649,418 | 2,517,680 | |
| 68,413,920 | | | 7,242,408 | 418,900 | | 760,704 | 2,313,418 | 2,517,680 | |
| 68,413,920 | | | 7,242,408 | 418,900 | | 760,704 | 2,313,418 | 2,517,680 | |
| 1,457,568 | | | 1,477,320 | 7,740 | | 175,140 | 48,000 | | |
| 1,427,328 | | | | | | | | | |
| 30,240 | | | | | | | | | |

臺北市地方教育發展基金一

用人費用

中華民國

| 計畫及項目 | 合計 | 正式 員額 薪資 | 聘僱 人員 薪資 | 超時 工作 報酬 | 津貼 | 獎 金 | | |
|--------------|------------|----------------|----------------|----------------|----|-----------|-----------|----|
| | | | | | | 年終獎金 | 考績獎金 | 其他 |
| 分擔員工 保險費 | 1,477,320 | | | | | | | |
| 傷病醫藥 費 | 7,740 | | | | | | | |
| 員工通勤 交通費 | 175,140 | | | | | | | |
| 其他福利 費 | 48,000 | | | | | | | |
| 一般行政管 理計畫 | 17,722,000 | 11,544,000 | | 715,536 | | 1,443,000 | 1,549,000 | |
| 職員薪金 | 9,420,000 | 9,420,000 | | | | | | |
| 工員工資 | 1,092,000 | 1,092,000 | | | | | | |
| 警餉 | 1,032,000 | 1,032,000 | | | | | | |
| 加班費 | 715,536 | | | 715,536 | | | | |
| 考績獎金 | 1,549,000 | | | | | | 1,549,000 | |
| 年終獎金 | 1,443,000 | | | | | 1,443,000 | | |
| 職員退休 及離職金 | 895,008 | | | | | | | |
| 工員退休 及離職金 | 87,360 | | | | | | | |
| 分擔員工 保險費 | 1,045,368 | | | | | | | |
| 員工通勤 交通費 | 154,728 | | | | | | | |
| 其他福利 費 | 288,000 | | | | | | | |

註：1.本表兼任人員用人費用，係學校教職員兼課或請假代課鐘點費。2.外包費編列清潔外包費，計36萬元。3.計時與計件人員酬金編列閩客語教學支援人員鐘點費，計33萬2,672元。

臺北市松山區西松國民小學

彙計表

111年度

單位：新臺幣元

| 退休及卹償金 | | 資遣費 | 福 利 費 | | | | | 提繳費 | 兼任 人員 用人 費用 |
|---------|-----|-----|-----------|-----------|-----------|-------------|----|---------|----------------------|
| 退休金 | 卹償金 | | 分擔 保險費 | 傷病 醫藥費 | 提撥 福利金 | 員工通勤 交通費 | 其他 | | |
| | | | 1,477,320 | | | | | | |
| | | | | 7,740 | | | | | |
| 982,368 | | | 1,045,368 | | | 175,140 | | 48,000 | |
| | | | | | | 154,728 | | 288,000 | |
| 895,008 | | | | | | | | | |
| 87,360 | | | | | | | | | |
| | | | 1,045,368 | | | | | | |
| | | | | | | 154,728 | | | |
| | | | | | | | | 288,000 | |

臺北市地方教育發展基金－臺北市松山區西松國民小學

單位（或計畫）成本分析表

中華民國111年度

單位：新臺幣千元

| 計 畫 別 | 單 位 | 單位成本(元)或 平均利(費)率 | 數 量 | 預 算 數 | 說 明 |
|----------|-----|---------------------|-----|---------|-----|
| 合計 | | | | 261,543 | |
| 國民教育計畫 | | | | 201,598 | |
| 學前教育計畫 | | | | 23,911 | |
| 一般行政管理計畫 | | | | 19,404 | |
| 建築及設備計畫 | | | | 16,630 | |

臺北市地方教育發展基金－臺北市松山區西松國民小學

5年來主要業務計畫分析表

中華民國111年度

單位：新臺幣千元

| 年度及項目 | 單位 | 數量 | 單位成本(元)或 平均利(費)率 | 金額 | 說明 |
|------------|----|----|---------------------|---------|----|
| (本)年度預算數 | | | | | |
| 國民教育計畫 | | | | 201,598 | |
| 學前教育計畫 | | | | 23,911 | |
| (上)年度預算數 | | | | | |
| 國民教育計畫 | | | | 203,499 | |
| 學前教育計畫 | | | | 24,133 | |
| (前)年度決算數 | | | | | |
| 國民教育計畫 | | | | 207,969 | |
| 學前教育計畫 | | | | 23,878 | |
| (108)年度決算數 | | | | | |
| 國民教育計畫 | | | | 202,080 | |
| 學前教育計畫 | | | | 24,012 | |
| (107)年度決算數 | | | | | |
| 國民教育計畫 | | | | 193,166 | |
| 學前教育計畫 | | | | 24,193 | |

繼續性計畫分

中華民國

| 計畫、項目 及計畫期間 | 計畫內容 | 全程計畫 總金額 | 分 年 | |
|------------------------------------|---|-------------|-------------|-----------|
| | | | 以前年度 預算數 | 111年度 |
| 合計 | | 38,587,000 | 3,900,000 | 2,500,000 |
| 建築及設備計畫 | | 38,587,000 | 3,900,000 | 2,500,000 |
| 專案計畫 | | 38,587,000 | 3,900,000 | 2,500,000 |
| (一) 學生活動中心新建工程(委託技術服務費)(108-115年度) | 為提升學校整體教學設施品質，精進教師教學與學生學習成績並滿足社區民眾停車需求與提供社區民眾休閒活動使用，擬興建學生活動中心，規劃為停車場、游泳池、演藝廳及籃球場、羽球場等教學與活動場地。 | 38,587,000 | 3,900,000 | 2,500,000 |

臺北市松山區西松國民小學

年資金需求表

111年度

單位：新臺幣元

| 資 金 需 求 表 | | | | | 備 註 |
|------------|------------|-----------|-----------|---------|-----------------------------------|
| 112年度 | 113年度 | 114年度 | 115年度 | 116年度以後 | |
| 10,000,000 | 10,087,000 | 5,700,000 | 6,400,000 | | 委託技術服務及工程管理費，106年度編列先期規劃900,000元。 |
| 10,000,000 | 10,087,000 | 5,700,000 | 6,400,000 | | |
| 10,000,000 | 10,087,000 | 5,700,000 | 6,400,000 | | |
| 10,000,000 | 10,087,000 | 5,700,000 | 6,400,000 | | |

臺北市地方教育發展基金－臺北市松山區西松國民小學

資本資產明細表

中華民國111年度

單位：新臺幣千元

| 項 目 | 取得成本 (期初餘額) | 以前年度 累計折舊/ 長期投資 評 價 | 本 年 度 變 動 | | | | 本年度累計折 舊/長期投資 評價變動數 | 期末餘額 | |
|-------------|----------------|------------------------------|-----------|----|----|------------|---------------------------|--------|--------------|
| | | | 增加 | | 減少 | | | | 主要增減 原因說明 |
| | | | 金額 | 類型 | 金額 | 類型 | | | |
| 合計 | 64,427 | 46,602 | 3,896 | | 22 | | 4,571 | 17,128 | |
| 土地改良物 | 1,647 | 1,630 | | | | | | 16 | |
| 房屋及建築 | 3,730 | 1,639 | 2,500 | 增置 | | | 40 | 4,551 | |
| 機械及設備 | 34,250 | 27,597 | 1,022 | 增置 | | | 2,841 | 4,833 | |
| 交通及運輸 設備 | 3,428 | 2,903 | 95 | 增置 | | | 226 | 395 | |
| 雜項設備 | 19,520 | 12,833 | 243 | 增置 | | | 1,464 | 5,466 | |
| 購建中固定 資產 | 1,794 | | | | | | | 1,794 | |
| 電腦軟體 | 59 | | 36 | 增置 | 22 | 無形資 產攤銷 | | 73 | |