

中華民國 113 年度

4-0501405

臺北市總預算

臺北市政府教育局主管

臺北市地方教育發展基金

臺北市松山區西松國民小學附屬單位預算之分預算

(特別收入基金)

臺北市松山區西松國民小學編

臺北市地方教育發展基金－臺北市松山區西松國民小學

目次

中華民國113年度

一、財務摘要	第 1 頁
二、業務計畫及預算概要	第 3 -12 頁
三、預算主要表	
(一) 基金來源、用途及餘絀預計表	第 13 頁
(二) 現金流量預計表	第 14 頁
四、預算明細表	
(一) 基金來源－服務收入明細表	第 15 頁
(二) 基金來源－財產處分收入明細表	第 16 頁
(三) 基金來源－其他財產收入明細表	第 17 頁
(四) 基金來源－公庫撥款收入明細表	第 18 頁
(五) 基金來源－政府其他撥入收入明細表	第 19 頁
(六) 基金來源－學雜費收入明細表	第 20 頁
(七) 基金來源－雜項收入明細表	第 21 頁
(八) 基金用途－國民教育計畫明細表	第 22 -30 頁
(九) 基金用途－學前教育計畫明細表	第 31 頁
(十) 基金用途－一般行政管理計畫明細表	第 32 -33 頁
(十一) 基金用途－建築及設備計畫明細表	第 34 -36 頁
五、預算參考表	
(一) 預計平衡表	第 37 頁
(二) 各項費用彙計表	第 38 -43 頁
(三) 員工人數彙計表	第 44 頁
(四) 用人費用彙計表	第 46 -47 頁
(五) 單位（或計畫）成本分析表	第 48 頁

臺北市地方教育發展基金－臺北市松山區西松國民小學

目 次

中華民國113年度

(六) 5年來主要業務計畫分析表	第 49 頁
(七) 繼續性計畫分年資金需求表	第 50 –51 頁
(八) 資本資產明細表	第 52 頁
(九) 各項費用分攤表	第 54 –55 頁

臺北市地方教育發展基金－臺北市松山區西松國民小學

財務摘要

中華民國113年度

單位：新臺幣千元

項 目	本 年 度	上 年 度	比較增減數	%
經營成績：				
基金來源	353,931	270,342	83,589	30.92
基金用途	353,489	268,668	84,821	31.57
賸餘(短絀)	442	1,674	-1,232	-73.60
餘絀情形：				
基金餘額	7,163	6,721	442	6.58
現金流量(註)：				
現金及約當現金之淨增(減)	442	1,674	-1,232	-73.60

附註：現金流量係採現金及約當現金基礎，包括現金及自投資日起3個月內到期或清償之債權證券。

本 頁 空 白

業務計畫及預算概要

臺北市地方教育發展基金－臺北市松山區西松國民小學

業務計畫及預算概要

中華民國 113 年度

壹、基金概況

一、設立宗旨及願景：

- (一) 本校遵照憲法第 158 條及 160 條規定，教育文化應發展國民之民族精神、自治精神，國民道德與健全體格、科學及生活智能，以培養八大學習領域及十大基本能力。
- (二) 本校自 91 年度起依教育經費編列與管理法第 13 條規定設置「臺北市地方教育發展基金」，以促進教育健全發展，提昇教育經費運用績效。
- (三) 本校以學生為中心，深耕優質學習為導向，匯集教師智慧資本為歷程，提升學習品質為目標，創造教育應然的最高價值。推動卓越、平等、效能、教育愛的教育理念，型構行政效能、教師專業、課程教學、家長參與、環境設備，實踐西松「多元、活力、創新、尊重」願景之優質學園。

二、施政重點：

- (一) 開啟多元智慧：尊重每個學生獨特的個性，以多元智慧的觀點協助他找到生命的亮點，肯定天生我才必有用，能知於學，樂於學。
- (二) 培養生活能力：培養學生帶得走的公民關鍵能力，強化自我管理、閱讀理解、理性批判、問題解決、奉獻服務、溝通表達等核心素養。
- (三) 蘊育人文情懷：在溫馨開放的校園文化中，孕育人文情懷，學會尊重、包容；建構生命的價值、完成人性的開展。
- (四) 建置溫馨民主的校園文化：
 1. 以參與式管理、落實行政、教師會、家長會三者的良性互動。
 2. 以學生第一，教學優先的觀念提昇行政服務效率。
 3. 放下威權心態，開啟校園民主之風氣。
- (五) 推動適性教學：
 1. 落實校本課程理念，採多元化、活潑化的教學及評量。
 2. 運用校內、外資源，加強多元學習能力。
 3. 關懷相對弱勢學生之教學及輔導。
 4. 推動行動學習，充實學生運用資訊之知能，並提昇教師運用學習載具教學之能力。
- (六) 辦理發展性的訓輔活動：

臺北市地方教育發展基金－臺北市松山區西松國民小學

業務計畫及預算概要

中華民國 113 年度

1. 辦理各項活動、競賽及展演。
2. 推動校內外學習服務。
3. 發展績優社團及校隊，如手球、兒童樂隊、童軍等。
4. 加強新興領域教育的辦理，並融入各科教學以收成效。

三、組織概況：

本校設置校長 1 人，綜理全校校務，下設教務處、學生事務處、總務處、輔導室、幼兒園、會計室及人事室等單位。

內部分層業務如下：

(一) 教務處：秉承校長之命，辦理全校教務事項。

1. 教學組：掌理課程編排、課業考查、學藝競賽、教學研究、教師進修、差假教師調代課及缺補課之查核等事項。
2. 註冊組：掌理註冊、編班、轉學、學籍保管、各項獎助學金補助及成績考查等有關學籍事項。
3. 設備組：掌理教科書編選、教學用具之管理、保管及出版學校刊物等事項。
4. 資訊組：掌理電腦設備及區域網路之管理、保管等事項。

(二) 學生事務處：秉承校長之命，辦理全校學生事務事項。

1. 訓育組：掌理訓育計畫之擬定及辦理各類訓育等活動。
2. 體育組：掌理學生體育活動、體格鍛鍊等事項。
3. 生教組：掌理學生日常生活常規，辦理交通導護各項事項。
4. 衛生組：掌理健康檢查，個人及環境衛生檢查、保健等事項。

(三) 總務處：秉承校長之命，辦理全校總務事項。

1. 事務組：掌理校舍、校具、財產、物品採購保管、工程發包、監工及驗收。
2. 文書組：掌理文件收發登錄、撰擬繕校、典守學校印信、檔案保管、整理各項會議紀錄及校史等事項。
3. 出納組：掌理現金、零用金、票據、契約之保管等收支事項，辦理員工薪津發放及各項扣繳單據證明等。

(四) 輔導室：秉承校長之命，辦理全校學生學習輔導、生活輔導、生涯輔導等事項。

1. 輔導組：掌理學生個案建立、學習輔導、生活輔導、生涯輔導及兩性教育、親職教育等事項。

臺北市地方教育發展基金－臺北市松山區西松國民小學

業務計畫及預算概要

中華民國 113 年度

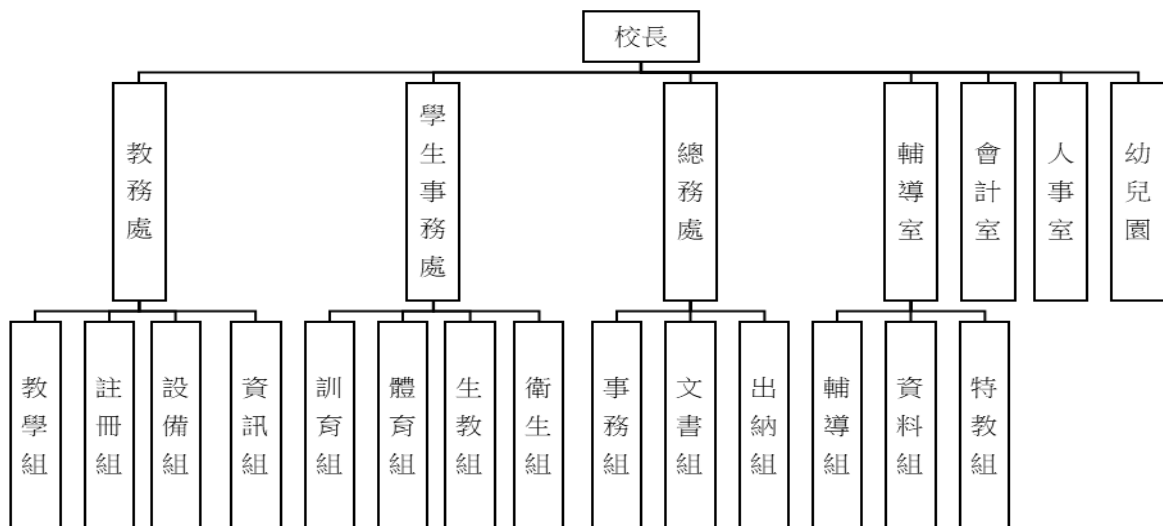
2. 資料組：辦理輔導資料搜集建檔、組訓愛心家長、實施測驗、社區人力整合、出版親職刊物等事項。

3. 特教組：擬訂特殊教育計畫章則、親師輔導諮詢、特教班甄選鑑別、實施各項診斷測驗、特教兒童追蹤輔導等事項。

(五) 會計室：秉承上級主計機關之監督與指導，並受校長之指揮，依法辦理歲計、會計、統計等事項。

(六) 人事室：秉承上級人事機關之監督與指導，並受校長之指揮，依法辦理人事管理查核等事項。

(七) 幼兒園：秉承校長之命，綜理園務、規劃幼兒教學、保育、環境與各項措施。



四、基金歸類及屬性：

本校地方教育發展基金依據教育經費編列與管理法第 13 條規定設置，本基金為預算法第 4 條第 1 項第 2 款第 5 目所定之特別收入基金，以本府教育局為管理機關。

臺北市地方教育發展基金 - 臺北市松山區西松國民小學

業務計畫及預算概要

中華民國 113 年度

貳、業務計畫

一、基金來源：

單位：新臺幣千元

業務計畫	本年度預算數	實施內容
勞務收入	9	本年度預計辦理 2 學期教師甄選報名費等收入。
財產收入	103	本年度預計辦理財產報廢變賣之殘值收入、教職員工停車收入、校園場地開放收入等。
政府撥入收入	346,390	本年度預計由公庫撥入數。
教學收入	5,016	本年度預計收取學生之學費、雜費等收入。
其他收入	2,413	本年度預計收取數位學生證補卡、簡訊費用及其他雜項收入等。

二、基金用途：

單位：新臺幣千元

業務計畫	本年度預算數	實施內容
國民教育計畫	249,942	本年度預計辦理教學事項為： <ol style="list-style-type: none"> 1. 各項教學、學生事務、圖書及輔導等業務。 2. 新購教具、圖書等各科教學設備，充實各科教材及用具。 3. 革新教學方法，提高教學效能。 4. 教師甄選業務、指定活動等項目。
學前教育計畫	1,102	本年度預計辦理教學事項為： <ol style="list-style-type: none"> 1. 幼兒園各項教學及活動。 2. 新購教學用品，革新教學方法，提高教學效能。 3. 幼兒園各項活動，鍛鍊幼兒強健的身體，增進幼兒各項生活智能。
一般行政管理計畫	1,761	本年度預計辦理事項為： <ol style="list-style-type: none"> 1. 綜理學校總務、人事、會計等業務。 2. 配合校務推動行政處室支援工作，進而增進校務運作。

臺北市地方教育發展基金 - 臺北市松山區西松國民小學

業務計畫及預算概要

中華民國 113 年度

建築及設備計畫	100,684	本年度預計辦理事項為： 1. 購置教學所需教學設備等及改善教學環境。 2. 辦理雲陽銜接走廊整建工程。 3. 學生活動中心新建工程(委託技術服務費)，為 108-115 年度連續性工程，總委託技術服務費 3,858 萬 7 千元，依參建比例分攤，本校分攤 56.64%，共計分攤 2,134 萬 6 千元，連同 106 年度執行先期規劃 90 萬元，本校總計畫 2,224 萬 6 千元，以前年度已編列 915 萬元，本年度編列第 6 年經費 38 萬元，餘 1,271 萬 6 千元編列於以後年度，各年資金需求詳如繼續性計畫分年資金需求表。 4. 學生活動中心新建工程(工程費)，為 112-115 年度連續性工程，經費總需求 27 億 5,874 萬 5 千元，連同以前編列工程管理費 75 萬元，總工程費 27 億 5,949 萬 5 千元，其中施工費 27 億 4,483 萬 9 千元，工程管理費 1,465 萬 6 千元，依參建比例分攤，本校分攤 56.64%，共計分攤 15 億 6,297 萬 8 千元，其中施工費 15 億 5,467 萬 7 千元，工程管理費 830 萬 1 千元，以前年度已編列 575 萬元，本年度編列第 3 年經費 8,496 萬元，餘 14 億 7,226 萬 8 千元編列於以後年度，各年資金需求詳如繼續性計畫分年資金需求表。
---------	---------	--

參、預算概要

一、基金來源及用途之預計：

(一) 本年度基金來源：

服務收入 9 千元、財產處分收入 4 萬 6 千元、其他財產收入 5 萬 7 千元、公庫撥款收入 3 億 4,610 萬 2 千元、政府其他撥入收入 28 萬 8 千元、學雜費收入 501 萬 6 千元、雜項收入 241 萬 3 千元，本年度基金來源 3 億 5,393 萬 1 千元，較上年度預算數 2 億 7,034 萬 2 千元，

臺北市地方教育發展基金－臺北市松山區西松國民小學

業務計畫及預算概要

中華民國 113 年度

增加 8,358 萬 9 千元，約 30.92%，主要係市庫撥款收入增加所致。

(二) 本年度基金用途：

國民教育計畫 2 億 4,994 萬 2 千元，學前教育計畫 110 萬 2 千元，一般行政管理計畫 176 萬 1 千元，建築及設備計畫 1 億 68 萬 4 千元，本年度基金用途 3 億 5,348 萬 9 千元，較上年度預算數 2 億 6,866 萬 8 千元，增加 8,482 萬 1 千元，約 31.57%，主要係修建工程增加所致。

二、基金餘絀之預計：

本年度基金來源及用途相抵後，賸餘 44 萬 2 千元，較上年度預算數賸餘 167 萬 4 千元，減少 123 萬 2 千元，備供以後年度財源。

三、現金流量之預計：

本年度業務活動淨現金流入 44 萬 2 千元。

四、補辦預算事項：詳補辦預算明細表

(一) 固定資產之建設改良擴充 162 萬 9 千元。

1. 教育局補助操場跑道搶修工程計畫 29 萬 7 千元。
2. 教育部補助 111 年度公立高級中等以下學校電力系統改善工程執行績效獎金計畫經費 20 萬元，學校自籌 1 千元，所需經費擬由本校其他準備金支應。
3. 111 年度因教室搬遷整修工程而新購設備 110 萬 5 千元，所需經費擬由教育局基金餘額支應。
4. 111 年度因汰換學生證數位刷卡機，且具急迫及必要性，由其他準備金項下支應 2 萬 6 千元。

肆、以前年度計畫實施狀況及成果概述：

一、前(111)年度計畫實施成果概述：

業務計畫	實施概況	實施成果
勞務收入	本年度預計辦理 2 學期教師甄選報名費收入。	本年度未辦理代理教師甄選，致未執行。
財產收入	本年度預計辦理財產報廢變賣之殘值收入、教職員工停車收入、校園場地開放收入等。	本年度已辦理收取財產報廢變賣殘值收入 1 萬 2 千元、教職員工停車收入 2 萬元、校園場地開放收入 3 萬 5 千元等。

臺北市地方教育發展基金 – 臺北市松山區西松國民小學

業務計畫及預算概要

中華民國 113 年度

政府撥入收入	本年度預計由公庫撥入數。	本年度已收取市府之補助款 2 億 7,024 萬 5 千元及教育部之補助計畫 812 萬 7 千元。
教學收入	本年度預計收取學生之學費、雜費等收入。	本年度已收取學生之學費、雜費等收入 504 萬 3 千元。
其他收入	本年度預計收取數位學生證補卡、簡訊費用及廠商履約逾期罰款等收入。	本年度已收取數位學生證補卡、簡訊費用 3 萬 2 千元、廠商履約違反採購法追繳押標金 3 萬元、收回以前年度支出 2 萬 2 千元。
國民教育計畫	<p>本年度預計辦理教學事項為：</p> <ol style="list-style-type: none"> 1. 辦理各項教學、學生事務、圖書及輔導等業務。 2. 新購教具、圖書等各科教學設備，充實各科教材及用具。 3. 革新教學方法，提高教學效能。 4. 辦理教師甄選、指定活動等項目。 	<ol style="list-style-type: none"> 1. 辦理各項教學、學生事務及輔導等業務。 2. 新購各領域教學用具及圖書等設備，充實各科教材及教具。 3. 辦理環境教育、性平、活化教學等教師教學研習，提高教學效能。 4. 辦理教師聯合甄選及全國語文競賽集訓等指定活動。
學前教育計畫	<p>本年度預計辦理教學事項為：</p> <ol style="list-style-type: none"> 1. 辦理幼兒園各項教學及活動。 2. 新購教學用品，革新教學方法，提高教學效能。 3. 辦理幼兒園各項活動，鍛鍊幼兒強健的身體，增進幼兒各項生活智能。 	<ol style="list-style-type: none"> 1. 辦理幼兒園各項教學及活動。 2. 購置各領域課程需要教學設備，提高幼兒學習動機與興趣。 3. 辦理體育表演會、幼兒校外教學、歲末祝福系列活動，增進幼兒生活智能與學習經驗。 4. 辦理臺北市幼兒園教保研習等指定活動。
一般行政管理計畫	<p>本年度預計辦理事項為：</p> <ol style="list-style-type: none"> 1. 綜理學校總務、人事、會計等業務。 2. 配合校務推動行政處室 	綜理學校總務、人事、會計等業務，並配合校務推動行政處室支援工作，進而增進校務運作，達成預

臺北市地方教育發展基金 – 臺北市松山區西松國民小學

業務計畫及預算概要

中華民國 113 年度

	支援工作，進而增進校務運作。	期目標。
建築及設備計畫	本年度預計辦理事項為： 1.購置各學科教學課程需教學設備招標作業。 2.辦理校園地坪及戶外平台整修工程。 3.活動中心新建工程。	1.購置各學科教學課程需教學設備。 2.辦理校園地坪及戶外平台整修工程。 3.活動中心新建工程，109年度完成綜合規劃，臺北市停管處參建地下二層停車場，都市設計準則業經市府核定。

二、上年度已過期間（112年1月1日至6月30日止）計畫實施成果概述：

業務計畫	實施概況	實施成果
勞務收入	本年度截至6月30日止預計辦理1學期教師甄選報名費收入。	本年度截至6月30日止尚未收取教師甄選報名費。
財產收入	本年度截至6月30日止預計辦理財產報廢變賣之殘值收入、教職員工停車收入、校園場地開放收入等。	本年度截至6月30日止已收取教職員工停車收入1萬元、校園場地開放收入1萬4千元等。
政府撥入收入	本年度截至6月30日止預計公庫撥入數。	本年度截至6月30日止已收取公庫撥入款1億7,417萬3千元及教育部之補助計畫411萬4千元。
教學收入	本年度截至6月30日止預計預計收取學生之1學期學費、雜費等收入。	本年度截至6月30日止已收取學費、雜費收入242萬6千元。
其他收入	本年度截至6月30日止預計收取數位學生證補卡、簡訊費用及廠商履約逾期罰款等收入。	本年度截至6月30日止已收取數位學生證補卡、簡訊費用等收入1萬4千元。
國民教育計畫	本年度截至6月30日止預計辦理教學事項為： 1.辦理各項教學、學生事務、圖書及輔導等業務。 2.新購教具、圖書等各科教學設備，充實各科教	1.辦理各項教學、學生事務及輔導等業務。 2.新購各領域教學用具及圖書等設備，充實各科教材及教具。 3.辦理環境教育、性平、

臺北市地方教育發展基金 - 臺北市松山區西松國民小學

業務計畫及預算概要

中華民國 113 年度

	<p>材及用具。</p> <p>3. 革新教學方法，提高教學效能。</p> <p>4. 辦理教師甄選、指定活動等項目。</p>	<p>活化教學等教師教學研習，提高教學效能。</p> <p>4. 辦理教師聯合甄選及語文競賽指導教師研習等指定活動。</p>
學前教育計畫	<p>本年度截至 6 月 30 日止預計辦理教學事項為：</p> <p>1. 幼兒園各項教學及活動。</p> <p>2. 新購教學用品，革新教學方法，提高教學效能。</p> <p>3. 辦理幼兒園各項活動，鍛鍊幼兒強健的身體，增進幼兒各項生活智能。</p>	<p>1. 幼兒園各項教學及活動。</p> <p>2. 購置各領域課程需要教學設備，提高幼兒學習動機與興趣。</p> <p>3. 辦理兒童節慶祝活動、母親節親子感恩活動，鍛鍊幼兒強健體魄，增進親子情感交流。</p> <p>4. 辦理防災教育各項災防演練與諮詢輔導，提升教師災防之能與防救能力。</p>
一般行政管理計畫	<p>本年度截至 6 月 30 日止預計辦理事項為：</p> <p>1. 綜理學校總務、人事、會計等業務。</p> <p>2. 配合校務推動行政處室支援工作，進而增進校務運作。</p>	<p>持續辦理學校總務、人事、會計等業務，並配合校務推動行政處室支援工作，進而增進校務運作，以達成預期目標。</p>
建築及設備計畫	<p>本年度截至 6 月 30 日止預計辦理事項為：</p> <p>1. 購置各學科教學課程需教學設備招標作業。</p> <p>2. 辦理北星樓 10 梯避難平台防水工程。</p> <p>3. 學生活動中心新建工程委託技術服務案及工程案按進度執行。</p>	<p>1. 購置各學科教學課程需教學設備招標作業。</p> <p>2. 學生活動中心新建工程委託技術服務案按進度執行。</p> <p>3. 辦理學生活動中心新建工程招標作業。</p>

臺北市地方教育發展基金－臺北市松山區西松國民小學

補辦預算明細表

中華民國113年度

單位：新臺幣元

項 目	金額	辦理 年度	說 明
合計	1,629,000		
固定資產之建設改良擴充	1,629,000		
興建土地改良物	297,000	111	
操場	297,000		教育局學校設施改善準備，補助操場跑道搶修工程計畫，內屬設備部分移列固定資產。
購置機械及設備	133,000	111	
數位照相機	79,000		教育部補助公立高級中等以下學校電力系統改善工程執行績效獎勵計畫經費。
攝影機	28,000		教育部補助公立高級中等以下學校電力系統改善工程執行績效獎勵計畫經費。
學生證數位刷卡機	26,000		為學生證數位刷卡機，確實需要辦理新購，且具急迫及必要性，所需經費擬由本校其他準備金支應。
購置雜項設備	1,199,000	111	
電動釘書機	13,000		教育部補助公立高級中等以下學校電力系統改善工程執行績效獎勵計畫經費。
護貝機	14,000		教育部補助公立高級中等以下學校電力系統改善工程執行績效獎勵計畫經費。
電動文件裝訂機	67,000		教育部補助公立高級中等以下學校電力系統改善工程執行績效獎勵計畫經費。
講台	162,000		原列遞延修繕房屋建築支出-教室搬遷工程，內屬設備部分移列固定資產。
櫥櫃(綜合櫃)	609,000		原列遞延修繕房屋建築支出-教室搬遷工程，內屬設備部分移列固定資產。
櫥櫃(側牆櫃)	304,000		原列遞延修繕房屋建築支出-教室搬遷工程，內屬設備部分移列固定資產。
畫架櫥櫃	30,000		原列遞延修繕房屋建築支出-教室搬遷工程，內屬設備部分移列固定資產。

備註：各基金依預算法第 8 8 條規定補辦預算，應確係不及編入年度預算，且因經營環境發生重大變遷或正常業務(含執行中央補助款項目)之確實需要，並經主管機關核轉本府核准先行辦理者；不具急迫性之事項，仍應儘可能納入預算辦理。

預算主要表

臺北市地方教育發展基金－臺北市松山區西松國民小學

基金來源、用途及餘絀預計表

中華民國113年度

單位：新臺幣千元

前年度決算數	項 目	本年度預算數	上年度預算數	比較增減（－）
283,566	基金來源	353,931	270,342	83,589
	勞務收入	9	9	
	服務收入	9	9	
67	財產收入	103	103	
32	財產處分收入	46	46	
1	利息收入			
35	其他財產收入	57	57	
278,372	政府撥入收入	346,390	262,801	83,589
270,245	公庫撥款收入	346,102	262,513	83,589
8,127	政府其他撥入收入	288	288	
5,043	教學收入	5,016	5,016	
5,043	學雜費收入	5,016	5,016	
84	其他收入	2,413	2,413	
84	雜項收入	2,413	2,413	
293,432	基金用途	353,489	268,668	84,821
258,276	國民教育計畫	249,942	254,585	-4,643
6,104	學前教育計畫	1,102	1,210	-108
1,435	一般行政管理計畫	1,761	1,773	-12
27,617	建築及設備計畫	100,684	11,100	89,584
-9,866	本期賸餘(短絀)	442	1,674	-1,232
14,913	期初基金餘額	6,721	13,822	-7,101
5,047	期末基金餘額	7,163	15,496	-8,333

註：前年度決算數細數之和與總數或略有出入，係四捨五入關係，以下各表同。

臺北市地方教育發展基金－臺北市松山區西松國民小學

現金流量預計表

中華民國113年度

單位：新臺幣千元

項 目	本 預	年 算	度 數	說 明
業務活動之現金流量				
本期賸餘(短絀)			442	
業務活動之淨現金流入(流出)			442	
其他活動之現金流量				
其他活動之淨現金流入(流出)				
現金及約當現金之淨增(淨減)			442	
期初現金及約當現金			18,952	
期末現金及約當現金			19,394	

註：本表係採現金及約當現金基礎，包括現金及自投資日起3個月內到期或清償之債權證券。

預算明細表

臺北市地方教育發展基金－臺北市松山區西松國民小學

基金來源－服務收入明細表

中華民國113年度

單位：新臺幣元

科 目	單位	本 年 度 預 算 數			說 明
		數量 業務量	利(費)率	金 額	
合計				9,000	
服務收入	人、次	30x1	300	9,000	較上年度預算數9,000元，無增減。
				9,000	教師甄選報名費收入。

臺北市地方教育發展基金－臺北市松山區西松國民小學

基金來源－財產處分收入明細表

中華民國113年度

單位：新臺幣元

科目	單位	本年度預算數			說明
		數量 業務量	利(費)率	金額	
合計				46,000	
財產處分收入	年	1	46,000	46,000	較上年度預算數46,000元，無增減。 惜物網網拍收入。

臺北市地方教育發展基金－臺北市松山區西松國民小學

基金來源－其他財產收入明細表

中華民國113年度

單位：新臺幣元

科 目	單位	本 年 度 預 算 數			說 明
		數量 業務量	利(費)率	金 額	
合計				57,000	
其他財產收入				57,000	較上年度預算數57,000元，無增減。
	年	1	31,000	31,000	開放場地收入(收支對列)。
	年	1	26,000	26,000	教職員工停車收入(收支對列)。

臺北市地方教育發展基金－臺北市松山區西松國民小學

基金來源－公庫撥款收入明細表

中華民國113年度

單位：新臺幣元

科 目	單位	本 年 度 預 算 數			說 明
		數量 業務量	利(費)率	金 額	
合計				346,102,000	
公庫撥款收入	年	1	346,102,000	346,102,000	較上年度預算數262,513,000元，增加83,589,000元。 市府補助款。

臺北市地方教育發展基金－臺北市松山區西松國民小學

基金來源－政府其他撥入收入明細表

中華民國113年度

單位：新臺幣元

科 目	單位	本 年 度 預 算 數			說 明
		數量 業務量	利(費)率	金 額	
合計				288,000	
政府其他撥入收入	年	1	288,000	288,000	較上年度預算數288,000元，無增減。 交通部民用航空局台北國際航空站補助噪音防制設施電費維護費補助(收支對列)。

臺北市地方教育發展基金－臺北市松山區西松國民小學

基金來源－學雜費收入明細表

中華民國113年度

單位：新臺幣元

科 目	單 位	本 年 度 預 算 數			說 明
		數 量 業 務 量	利(費)率	金 額	
合計				5,016,000	
學雜費收入				5,016,000	較上年度預算數5,016,000元，無增減。
	人、學期	15x2	2,745	82,350	幼兒園半日班雜費收入預估學生15人，2學期，每人2,745元。
	人、學期	15x2	5,150	154,500	幼兒園半日班學費收入預估學生15人，2學期，每人5,150元。
	人、學期	240x2	7,000	3,360,000	幼兒園全日班學費收入預估學生240人，2學期，每人7,000元。
	人、學期	240x2	2,955	1,418,400	幼兒園全日班雜費收入預估學生240人，2學期，每人2,955元。
	年	1	750	750	配合預算編列至千元，增列進位數750元

臺北市地方教育發展基金－臺北市松山區西松國民小學

基金來源－雜項收入明細表

中華民國113年度

單位：新臺幣元

科 目	單位	本 年 度 預 算 數			說 明
		數量 業務量	利(費)率	金 額	
合計 雜項收入	年	1	2,413,000	2,413,000 2,413,000 2,413,000	較上年度預算數2,413,000元，無增減。 數位學生證補卡費、簡訊費用及其他雜項收入等。

臺北市地方教育發展基金－臺北市松山區西松國民小學

基金用途－國民教育計畫明細表

中華民國113年度

單位：新臺幣元

前年度決算數	上年度預算數	科目	本年度預算數	說明
258,275,570	254,585,000	合計	249,942,000	
241,387,531	242,944,000	用人費用	238,165,000	
121,472,505	120,951,180	正式員額薪資	120,237,300	較上年度預算數120,951,180元，減少713,880元。
117,851,645	117,711,180	職員薪金	117,357,300	
			93,228,000	教職員106人薪金(詳用人費用彙計表)(含教育部補助導師費588,000元及教育部補助專任輔導教師1,280,000元)。
			7,236,000	教職員8人薪金(詳用人費用彙計表)(含教育部補助導師費48,000元)。
			16,893,300	教職員15人、教保員5人及護理師1人薪金(詳用人費用彙計表)(含教育部補助2歲專班教保費48,000元)。
2,379,100	2,208,000	工員工資	1,848,000	
			732,000	工員3人工資(詳用人費用彙計表)。
			1,116,000	廚工3人工資(詳用人費用彙計表)。
1,241,760	1,032,000	警餉	1,032,000	
			1,032,000	校警2人薪金(詳用人費用彙計表)。
2,978,008	2,517,680	聘僱及兼職人員薪資	2,681,712	較上年度預算數2,517,680元，增加164,032元。
2,978,008	2,517,680	兼職人員酬金	2,681,712	
			53,760	兼任補校行政人員(校務主任)工作補助費，1人*12月*4,480元。
			42,000	兼任補校行政人員(校長)工作補助費，1人*12月*3,500元。
			108,000	兼任補校行政人員(會計、人事、幹事)工作補助費，3人*12月*3,000元。
			216,000	教師兼補校導師費，6人*12月*3,000元(含教育部補助72,000元)。
			1,064,448	補校教師授課鐘點費，6班*44週*12節=3,168節，每節336元。
			960,960	教師代課鐘點費，本校編制教師總人數116人，按9分之1計，編列13人，每人220節，總節數13人*220節=2,860節，每節336元。
			215,040	補助調整授課特教教師鐘點費，8人*2節*40週*336元(教育部補助款)。

臺北市地方教育發展基金－臺北市松山區西松國民小學

基金用途－國民教育計畫明細表

中華民國113年度

單位：新臺幣元

前年度 決算數	上年度 預算數	科 目	本 年 度 預 算 數	說 明
			21,504	補助調整授課鐘點費之外聘教師勞、健保及勞退費用(教育部補助款)。
1,563,997	1,591,847	加(夜)班費	1,610,003	較上年度預算數1,591,847元，增加18,156元。
1,563,997	27,750	延長工時加班費	27,750	
			3,700	教師甄選工作人員加班費。
			9,250	場地開放加班費(收支對列)。
			14,800	工作逾時加班費(統籌業務費)。
	1,564,097	未休假加班費	1,582,253	
			322,189	不休假出勤加班費。
			1,260,064	不休假出勤加班費。
27,627,587	26,667,199	獎金	26,386,665	較上年度預算數26,667,199元，減少280,534元。
13,238,875	11,551,000	考績獎金	11,363,000	
			9,652,000	依考績法規定核發之獎金。
			1,184,000	依考績法規定核發之獎金。
			527,000	依考績法規定核發之獎金。
14,388,712	15,116,199	年終獎金	15,023,665	
			904,500	依規定於年節加發之獎金。
			2,245,165	依規定於年節加發之獎金。
			11,874,000	依規定於年節加發之獎金。
70,258,802	76,311,708	退休及卹償金	72,324,948	較上年度預算數76,311,708元，減少3,986,760元。
70,137,053	76,189,788	職員退休及離職金	72,231,828	
			10,324,740	提撥退撫基金。
			2,086,740	提撥退撫基金。
			807,300	提撥退撫基金。
			59,013,048	退休人員月退休金，135人*35,547元*12月=57,586,140元；退休遺族遺屬年金(月撫慰金)，7人*16,987元*12月=1,426,908元；合計59,013,048元。
121,749	121,920	工員退休及離職金	93,120	
			34,560	提撥勞工退休準備金。
			58,560	提撥勞工退休準備金。
17,486,632	14,904,386	福利費	14,924,372	較上年度預算數14,904,386元，增加19,986

臺北市地方教育發展基金－臺北市松山區西松國民小學

基金用途－國民教育計畫明細表

中華民國113年度

單位：新臺幣元

前年度 決算數	上年度 預算數	科 目	本 年 度 預 算 數	說 明
13,281,537	10,561,776	分擔員工保險費	10,481,640	元。
			8,207,712	分擔公保、勞保、健保費。
			621,840	分擔公保、勞保、健保費。
			1,652,088	分擔公保、勞保、健保費。
274,740	463,740	傷病醫藥費	463,740	
			288,000	健康檢查補助費，18人*16,000元。
			162,000	健康檢查補助費，36人*4,500元。
			6,000	職業安全衛生健康檢查經費，5人*1,200元。
			2,580	幼兒園廚工健康檢查補助費，3人*860元。
			5,160	幼兒園教保人員健康檢查補助費，6人*860元(每2人編1人)。
1,018,332	1,090,572	員工通勤交通費	1,154,268	
			69,300	教師上下班交通費，11人*10月*630元。
			10,080	教師上下班交通費，1人*10月*1,008元。
			36,288	教師(兼行政職)、教保員、廚工上下班交通費，3人*12月*1,008元。
			30,240	教師(兼行政職)、教保員、護理師、廚工上下班交通費，4人*12月*630元。
			56,448	教師(兼行政職)、教保員、廚工上下班交通費，4人*12月*1,176元。
			14,400	教師(兼行政職)、教保員、廚工上下班交通費，1人*12月*1,200元。
			252,000	教師上下班交通費，40人*10月*630元。
			60,480	教師(兼行政職)上下班交通費，5人*12月*1,008元。
			151,200	教師上下班交通費，15人*10月*1,008元。
			28,224	教師(兼行政職)上下班交通費，2人*12月*1,176元。
			30,240	教師(兼行政職)上下班交通費，4人*12月*630元。
			47,040	教師上下班交通費，4人*10月*1,176元。
			72,576	職員、校警、技工、工友上下班交通費，6人*12月*1,008元。

臺北市地方教育發展基金－臺北市松山區西松國民小學

基金用途－國民教育計畫明細表

中華民國113年度

單位：新臺幣元

前年度 決算數	上年度 預算數	科 目	本 年 度 預 算 數	說 明
			14,112	職員、校警、技工、工友上下班交通費，1人*12月*1,176元。
			52,920	職員、校警、技工、工友上下班交通費，7人*12月*630元。
			120,000	教師上下班交通費，10人*10月*1,200元。
			28,800	教師(兼行政職)上下班交通費，2人*12月*1,200元。
			14,400	職員、校警、技工、工友上下班交通費，1人*12月*1,200元。
			25,200	教師上下班交通費，4人*10月*630元。
			40,320	教師上下班交通費，4人*10月*1,008元。
2,912,023	2,788,298	其他福利費	2,824,724	
			129,600	退休人員三節特別照護金(單身)。
			66,000	退休人員三節慰問金，11人*6,000元。
			130,520	結婚補助費，2人*2月*32,630元。
			569,700	喪葬補助費，3人*5月*37,980元。
			1,208,904	子女教育補助費。
			192,000	休假旅遊補助。
			528,000	休假旅遊補助費。
11,034,362	5,772,000	服務費用	5,581,000	
2,018,293	1,771,814	水電費	1,928,138	較上年度預算數1,771,814元，增加156,324元。
				。
1,695,652	1,611,000	工作場所電費	1,767,196	
			691,664	電費基本費。
			787,532	學生在校作息時間內使用冷氣設備電費，59班*13,348元。
			288,000	交通部民用航空局台北國際航空站補助噪音防制設施電費補助(收支對列)。
322,641	160,814	工作場所水費	160,942	水費基本費。
69,450	62,930	旅運費	62,930	較上年度預算數62,930元，無增減。
56,905	62,930	國內旅費	62,930	
			41,850	校外教學隨隊人員出差旅費，9人*3天*1,550元。
			21,080	教職員工因公出差旅費。
12,545		其他旅運費		

臺北市地方教育發展基金－臺北市松山區西松國民小學

基金用途－國民教育計畫明細表

中華民國113年度

單位：新臺幣元

前年度 決算數	上年度 預算數	科 目	本 年 度 預 算 數	說 明
5,136,640		印刷裝訂與廣告費		
5,136,640		印刷及裝訂費		
1,802,516	1,957,328	修理保養及保固費	2,129,150	較上年度預算數1,957,328元，增加171,822元。
1,147,224	1,376,000	一般房屋修護費	1,538,880	學校校舍及其他建築物等修理(80%)。
655,292	409,600	機械及設備修護費	450,520	各項教學設備及其他公用用具等之保養修護(20%)。
	171,728	雜項設備修護費	139,750	電腦設備維護費(電腦專案計畫)。
			26,000	停車場鐵門電動馬達及電力維修等(新增)。
			118,000	冷氣設備維護費，59班*2,000元(新增)。
			21,750	場地開放雜項設備修護費(收支對列)。
406		保險費		
406		其他保險費		
743,561	1,282,936	一般服務費	775,754	較上年度預算數1,282,936元，減少507,182元。
20,074	12,264	佣金、匯費、經理費及手續費	12,636	委託超商代收學雜費手續費，1053人*2學期*6元。
	650,000	外包費		教室節能風扇建置工程
543,487	332,672	計時與計件人員酬金	334,118	
			295,680	補助閩客語教學支援人員鐘點費，22人*1節*40週*336元(教育部補助款)。
			38,438	補助閩客語教學支援人員鐘點費之外聘人員勞、健保及勞退費用(教育部補助款)。
180,000	288,000	體育活動費	429,000	
			333,000	文康活動費，本校編列教職員106人，工員3人，校警2人，合計111人，每人編列3,000元。
			24,000	文康活動費，本校編列特教教師8人，每人編列3,000元。
			72,000	文康活動費，本校編列本校編列幼教教師15人，契約進用教保員5人，護理師1人，廚工3人，合計24人，每人編列3,000元(上述人員係幼托整合前得編列文康活動費之人員)。

臺北市地方教育發展基金－臺北市松山區西松國民小學

基金用途－國民教育計畫明細表

中華民國113年度

單位：新臺幣元

前年度 決算數	上年度 預算數	科 目	本 年 度 預 算 數	說 明
1,263,496	696,992	專業服務費	685,028	較上年度預算數696,992元，減少11,964元。
949,426	207,160	講課鐘點、稿費、出席審查及查詢費	201,360	
			4,000	補校學藝競賽外聘評審費，2節*2,000元。
			17,000	補校學藝競賽內聘評審費，17節*1,000元。
			72,000	教務工作九大群組相關作業鐘點費等。
			6,000	國小家長教育成長暨志工培訓外聘講座鐘點費，3節*2,000元。
			2,000	國小家長教育成長暨志工培訓內聘講座鐘點費，1節*2,000元。
			28,000	教師專業成長外聘講座鐘點費，14節*2,000元。
			6,000	性別平等教育宣導活動外聘講座鐘點費，3節*2,000元。
			5,000	性別平等校園性別事件調查專家學者出席費，2人次*2,500元。
			1,536	性別平等校園性別事件調查撰稿費，1千字*1,536元。
			3,024	性別平等行為人9小時性平課程鐘點費，9節*336元。
			8,000	小田園教育體驗學習計畫外聘講座鐘點費，4節*2,000元。
			20,000	特教班外聘講座鐘點費，10節*2,000元(特教班業務費)。
			28,800	特教班教材編輯費，4班*12月*600元。
41,870	63,000	委託檢驗(定)試驗認證費	64,200	
			45,000	建物安全簽證申報費及消防安全檢測費(普通班級業務費)。
			19,200	飲水機水質檢驗費，16臺*1,200元。
	3,300	試務甄選費	3,300	教師甄選試務費用。
272,200	423,532	其他專業服務費	416,168	
			180,000	游泳池水電清潔維護費，25班*1年*7,200元。
			12,000	學童牙齒保健檢查費。
			20,000	學生輔導指導費。
			72,000	工作人員午餐指導費，16人*9月*500元。

臺北市地方教育發展基金－臺北市松山區西松國民小學

基金用途－國民教育計畫明細表

中華民國113年度

單位：新臺幣元

前年度 決算數	上年度 預算數	科 目	本 年 度 預 算 數	說 明
			10,800	特教班學童午餐指導費，3班*1人*9月*400元。
			45,900	學童午餐指導費(三、四年級)，17班*1人*9月*300元。
			61,200	學童午餐指導費(五、六年級)，17班*1人*9月*400元。
			13,500	學童午餐指導費(一、二年級)，15班*1人*9月*100元。
			768	配合預算編列至千元，增列進位數768元。
2,409,364	2,775,000	材料及用品費	2,588,000	
341,700	790,160	使用材料費	701,400	較上年度預算數790,160元，減少88,760元。
341,700	790,160	設備零件	701,400	
			379,800	班級課桌椅，211人*1,800元。
			24,000	小田園教育體驗學習計畫用園藝工具、烹飪設備等。
			32,600	特教班教學設備(由特教班設備費移列)。
			50,800	領域教學設備(由班級設備費移列)。
			214,200	電腦設備維護及管理費，34班*1年*6,300元。
2,067,664	1,984,840	用品消耗	1,886,600	較上年度預算數1,984,840元，減少98,240元。
5,600	17,000	辦公(事務)用品	17,000	
			1,000	國小家長教育成長暨志工培訓用辦公用品等。
			8,000	小田園教育體驗學習計畫用文具、墨水匣、紙張等用品。
			8,000	綠屋頂計畫宣導用文具、墨水匣、紙張等用品。
89,775	57,440	報章雜誌		
39,421	50,000	醫療用品(非醫療院所使用)	53,000	健康中心藥品。
1,932,868	1,860,400	其他用品消耗	1,816,600	
			50,000	兒童節慶活動費。
			8,000	辦理各項會議或比賽逾時誤餐餐盒費用，80人次*100元(統籌業務費)。
			10,200	教學用教科書，6年級*1,700元。

臺北市地方教育發展基金－臺北市松山區西松國民小學

基金用途－國民教育計畫明細表

中華民國113年度

單位：新臺幣元

前年度 決算數	上年度 預算數	科 目	本 年 度 預 算 數	說 明
			760,100	普通班教學材料費，普通班49班及補校6班，共55班*13,820元。
			17,500	補校教科書，50人*350元。
			397,800	垃圾袋費用、消毒藥水、衛生清潔用品費及教室佈置費，普通班業務費64班*7,200元=460,800元，除移列建物安檢申報費及消防安檢45,000元及獎勵教師獎金18,000元外，其餘如列數。
			560	配合預算編列至千元，增列進位數560元。
			99,200	運動會經費(普通班49班幼兒園9班補校6班，80,000元+64班*300元)。
			1,600	特教班活動用文具及雜支等(特教班業務費)
			55,280	特教班教學材料費，4班*13,820元。
			27,500	小田園教育體驗學習計畫用田地整理、農事體驗實作菜苗、種子、培養土包等園藝資材。
			2,000	教師專業成長工作人員逾時誤餐餐盒費用，20人次*100元。
			2,000	辦理教師甄選逾時誤餐餐盒費用，20人次*100元。
			23,280	補校學藝競賽文具用品、雜支等。
			18,400	補校學藝競賽工作人員、評審及參加比賽人員逾時誤餐餐盒費用，184人次*100元。
			24,040	補校學藝競賽獎盃及會場佈置等相關費用。
			1,000	國小家長教育成長暨志工培訓場地佈置及茶水等雜支。
			263,200	學生活動費，1,316人*2學期*100元。
			4,440	性別平等教育宣導場地佈置及茶水等雜支。
			50,500	綠屋頂計畫用園藝資材、工具、植栽、肥料、培養土等。
3,110,098	2,814,000	會費、捐助、補助、分攤、照護、救濟與交流活動費	3,325,000	
10,000	10,000	捐助、補助與獎助	10,000	較上年度預算數10,000元，無增減。
10,000	10,000	獎助學員生給與	10,000	教育關懷獎每校推薦1名學生獎助金。

臺北市地方教育發展基金－臺北市松山區西松國民小學

基金用途－國民教育計畫明細表

中華民國113年度

單位：新臺幣元

前年度 決算數	上年度 預算數	科 目	本 年 度 預 算 數	說 明
3,100,098	2,804,000	補貼、獎勵、慰問、照護與救濟	3,315,000	較上年度預算數2,804,000元，增加511,000元。
18,000	104,400	獎勵費用	302,000	
			18,000	依「臺北市公立高級中等以下學校獎勵教師獎金發給要點」發放之獎勵，5人*3,600元。
			284,000	敬師獎勵活動費，142人*2,000元。
3,082,098	2,699,600	其他補貼、獎勵、慰問、照護與救濟	3,013,000	
			485	配合預算編列至千元，增列進位數485元。
			75,000	本市市民第3胎就讀國小教育補助費，75人*1,000元。
			236,300	弱勢學生教科書補助費用，139人*1,700元。
			1,509,375	清寒學生餐費補助，125人*125日*55元+125人*80日*65元。
			1,191,840	補助學校午餐使用有機蔬菜或有機米計畫，1,146人*40週*26元。
334,215	280,000	其他	283,000	
334,215	280,000	其他支出	283,000	較上年度預算數280,000元，增加3,000元。
334,215	280,000	其他	283,000	
			131,600	班級自治費，1,316人*2學期*50元。
			25,000	退休人員紀念品，5人*5,000元。
			126,000	執行學生路隊安全導護費及導護志工保險費，5人*2學期*20週*5日*2次*63元。
			400	配合預算編列至千元，增列進位數400元。

臺北市地方教育發展基金－臺北市松山區西松國民小學

基金用途－學前教育計畫明細表

中華民國113年度

單位：新臺幣元

前年度 決算數	上年度 預算數	科 目	本 年 度 預 算 數	說 明
6,104,303	1,210,000	合 計	1,102,000	
865,148	897,000	服務費用	897,000	
49,698	2,460	一般服務費	2,196	較上年度預算數2,460元，減少264元。
4,698	2,460	佣金、匯費、經理費及手續費	2,196	委託超商代收學雜費手續費，183人*2學期*6元。
45,000		體育活動費		
815,450	894,540	專業服務費	894,804	較上年度預算數894,540元，增加264元。
815,450	894,540	其他專業服務費	894,804	
			81,000	幼兒午餐指導費，9班*2人*9月*500元。
			13,500	幼兒工作人員午餐指導費，3人*9月*500元。
			304	配合預算編列至千元，增列進位數304元。
			800,000	公立及非營利幼兒園招生作業費用及招生系統維護費。
79,900	174,000	材料及用品費	72,000	
61,000	156,540	使用材料費	72,000	較上年度預算數156,540元，減少84,540元。
61,000	156,540	設備零件	72,000	幼兒園教學設備(由幼兒園設備費移列)。
18,900	17,460	用品消耗		較上年度預算數17,460元，減少17,460元。
18,000	17,460	報章雜誌		幼兒園圖書設備(由幼兒園設備費移列)。
900		其他用品消耗		
5,098,910	43,000	會費、捐助、補助、分攤、照護、救濟與交流活動費	37,000	
5,098,910	43,000	補貼、獎勵、慰問、照護與救濟	37,000	較上年度預算數43,000元，減少6,000元。
5,098,910	43,000	其他補貼、獎勵、慰問、照護與救濟	37,000	
			36,480	補助學校午餐使用有機蔬菜或有機米計畫，190人*40週*1次*4.8元。
			520	配合預算編列至千元，增列進位數520元。
60,345	96,000	其他	96,000	
60,345	96,000	其他支出	96,000	較上年度預算數96,000元，無增減。
60,345	96,000	其他	96,000	幼兒導護費，4人*2學期*20週*5日*2次*60元。

臺北市地方教育發展基金－臺北市松山區西松國民小學

基金用途－一般行政管理計畫明細表

中華民國113年度

單位：新臺幣元

前年度 決算數	上年度 預算數	科 目	本 年 度 預 算 數	說 明
1,435,399	1,773,000	合 計	1,761,000	
7,872	120,000	用人費用	120,000	
7,872	120,000	加(夜)班費	120,000	較上年度預算數120,000元，無增減。
7,872	120,000	延長工時加班費	120,000	工作逾時加班費(統籌業務費)。
1,130,206	1,138,000	服務費用	1,138,000	
375,400	360,000	一般服務費	360,000	較上年度預算數360,000元，無增減。
344,800	360,000	外包費	360,000	消化超額職工9人(技工、工友)業務外包費，9人*1年*40,000元。
30,600		體育活動費		
656,406	679,600	專業服務費	679,600	較上年度預算數679,600元，無增減。
656,406	679,600	其他專業服務費	679,600	校園安全機械定點、機動巡邏等保全費用。
98,400	98,400	公共關係費	98,400	較上年度預算數98,400元，無增減。
98,400	98,400	公共關係費	98,400	校長特別費，12月*8,200元。
292,041	510,000	材料及用品費	498,000	
292,041	510,000	用品消耗	498,000	較上年度預算數510,000元，減少12,000元。
276,486	499,310	辦公(事務)用品	491,630	本校奉核定普通班49班、附設幼兒園9班，統籌業務費計算如下：15班*12月*1,290元=232,200元，15班*12月*810元=145,800元，28班*12月*640元=215,040元，補校6班，6班*12月*645元=46,440元，以上合計639,480元，除依實際需求移列加班費135,050元、辦理各項會議或比賽逾時誤餐餐盒費用8,000元及會費4,800元外，其餘如列數。
10,500	10,500	服裝	6,100	
			800	校警服裝配備，2人*400元。
			2,200	校警皮鞋，2人*1,100元。
			100	校警襪子，2人*50元。
			3,000	校警夏服，2人*1套*1,500元(成立第38年)。
5,055	190	其他用品消耗	270	配合預算編列至千元，增列進位數270元。
4,800	5,000	會費、捐助、補助、分攤、照護、救濟與交流活動費	5,000	
4,800	4,800	會費	4,800	較上年度預算數4,800元，無增減。
4,800	4,800	職業團體會費	4,800	
			3,000	國小護理師2人與幼兒園護理師1人公會會

臺北市地方教育發展基金－臺北市松山區西松國民小學

基金用途－一般行政管理計畫明細表

中華民國113年度

單位：新臺幣元

前年度 決算數	上年度 預算數	科 目	本 年 度 預 算 數	說 明
				費(統籌業務費)。
			1,800	營養師1人公會會費(統籌業務費)。
	200	補貼、獎勵、慰問、照護與救濟	200	較上年度預算數200元，無增減。
	200	其他補貼、獎勵、慰問、照護與救濟	200	配合預算編列至千元，增列進位數200元。
480		其他		
480		其他支出		
480		其他		

臺北市地方教育發展基金－臺北市松山區西松國民小學

基金用途－建築及設備計畫明細表

中華民國113年度

單位：新臺幣元

前年度 決算數	上年度 預算數	科 目	本 年 度 預 算 數	說 明
27,616,717	11,100,000	合計	100,684,000	
27,616,717	11,100,000	購建固定資產、無形資產、非理財 目的之長期投資及營舍與設施工程 支出	100,684,000	
5,328,557	10,060,000	購建固定資產	86,875,000	
2,342,373	8,500,000	專案計畫	85,340,000	
2,342,373	8,500,000	繼續性計畫	85,340,000	
2,342,373	3,500,000	(一) 學生活動中心新建 工程(委託技術服務費)	380,000	本工程為108-115年度繼續性工 程，總委託技術服務費 37,687,000元，依參建比例分攤 ，本校分攤比例56.64%，共計 分攤21,346,000元，連同106年 度執行先期規劃900,000元，本 校總計畫22,246,000元，以前年 度已編列9,150,000元，本年度 編列第6年經費380,000元，餘 12,716,000元編列餘以後年度， 各年度資金需求詳如繼續計畫 分年資金需求表。
2,342,373	3,500,000	擴充改良房屋建築及設 備	380,000	
	5,000,000	(二) 學生活動中心新建 工程(工程費)	84,960,000	一、委託技術服務費(總包價 法)。 本工程為112-115年度連續性工 程，經費總需求為 2,758,745,000元，連同以前編 列工程管理費750,000元，總工 程費2,759,495,000元，其中施 工費2,744,839,000元，工程管 理費14,656,000元，依參建比例 分攤，本校分攤比例為 56.64%，共計分攤1,562,978,000 元，施工費1,554,677,000元， 工程管理費8,301,000元，以前 年度已編列5,750,000元，本年 度編列第3年經費84,960,000元 ，餘1,472,268,000元編列於以 後年度，各年度資金需求詳

臺北市地方教育發展基金－臺北市松山區西松國民小學

基金用途－建築及設備計畫明細表

中華民國113年度

單位：新臺幣元

前年度 決算數	上年度 預算數	科 目	本 年 度 預 算 數	說 明
				如繼續性計畫分年資金需求表。
	5,000,000	擴充改良房屋建築及設備	84,960,000	
			83,960,000	一、施工費。
			1,000,000	二、工程管理費(按施工費約1.17%提列)。
2,986,184	1,560,000	一般建築及設備計畫	1,535,000	
296,524		操場跑道搶修工程		
296,524		興建土地改良物		
		班級設備	469,500	
		購置機械及設備	91,000	
			21,000	新購GoPro攝影機1臺*21,000元(教務處)。
			70,000	新購單槍投影機2臺*35,000元(教務處)。
		購置交通及運輸設備	105,000	
			45,000	新購混音控制器1部*45,000元(教務處)
			24,000	新購揚聲器2臺*12,000元(總務處)。
			36,000	新購擴大機1部*36,000元(教務處)。
		購置雜項設備	273,500	
			151,500	新購手風琴4臺*37,875元(教務處)。
			70,000	新購高音木琴1臺*70,000元(教務處)。
			52,000	新購圖書館典藏圖書。
		特殊班設備	31,400	
		購置雜項設備	31,400	
			25,000	汰換魏氏智力測驗工具1組*25,000元(輔導室)。
			6,400	新購圖書館典藏圖書。
		資訊設備	931,638	
		購置機械及設備	931,638	
			199,000	汰換網路及資訊周邊設備(電

臺北市地方教育發展基金－臺北市松山區西松國民小學

基金用途－建築及設備計畫明細表

中華民國113年度

單位：新臺幣元

前年度 決算數	上年度 預算數	科 目	本 年 度 預 算 數	說 明
				腦專案計畫)。
			657,500	汰換桌上型電腦(含顯示器)，25部* 26,300元(電腦專案計 畫)。
			75,138	汰換筆記型電腦，2部* 37,569 元(電腦專案計畫)。
		幼兒園設備	102,462	
		購置機械及設備	48,462	
			48,462	數位錄影機1部*48,462元(幼兒 園)。
		購置交通及運輸設備	36,000	
			36,000	手持式擴音機1部*36,000元(幼 兒園)。
		購置雜項設備	18,000	
			18,000	新購圖書館典藏圖書。
2,689,660	1,560,000	校園設備		
1,154,200	1,281,500	購置機械及設備		
95,000	95,500	購置交通及運輸設備		
1,440,460	183,000	購置雜項設備		
36,000	36,000	購置無形資產	36,000	
36,000	36,000	一般建築及設備計畫	36,000	
36,000	36,000	資訊設備	36,000	
36,000	36,000	購置電腦軟體	36,000	
			36,000	電腦教學軟體費(電腦專案計 畫)。
22,252,160	1,004,000	遞延支出	13,773,000	
22,252,160	1,004,000	一般建築及設備計畫	13,773,000	
		雲陽銜接走廊整建工程	13,773,000	
		遞延修繕房屋建築支出	13,773,000	
			13,095,896	一、施工費。
			431,179	二、委託技術服務費(總包價 法)。
			245,925	三、工程管理費(按施工費約 2%提列)。
22,252,160	1,004,000	校園整修工程		
22,252,160	1,004,000	遞延修繕房屋建築支出		

預 算 參 考 表

臺北市地方教育發展基金－臺北市松山區西松國民小學

預計平衡表

中華民國113年12月31日

單位：新臺幣千元

111年(前年) 12月31日 決算數	科 目	113年12月31日 預計數	112年12月31日 預計數	比較增減(-)
25,976	資產合計	28,092	27,650	442
25,976	資產	28,092	27,650	442
17,603	流動資產	19,719	19,277	442
17,278	現金	19,394	18,952	442
17,278	銀行存款	19,394	18,952	442
5	應收款項	5	5	
5	其他應收款	5	5	
320	預付款項	320	320	
320	預付費用	320	320	
7,136	投資、長期應收款項、貸墊款及準備金	7,136	7,136	
7,136	準備金	7,136	7,136	
2,512	退休及離職準備金	2,512	2,512	
4,624	其他準備金	4,624	4,624	
1,237	其他資產	1,237	1,237	
1,237	什項資產	1,237	1,237	
1,237	暫付及待結轉帳項	1,237	1,237	
9,094,242	代管資產	9,094,242	9,094,242	
9,094,242	應付代管資產	9,094,242	9,094,242	
25,976	負債及基金餘額合計	28,092	27,650	442
20,929	負債	20,929	20,929	
16,738	流動負債	16,738	16,738	
16,738	應付款項	16,738	16,738	
16,325	應付代收款	16,325	16,325	
414	應付費用	414	414	
4,190	其他負債	4,190	4,190	
4,190	什項負債	4,190	4,190	
1,598	存入保證金	1,598	1,598	
2,512	應付退休及離職金	2,512	2,512	
80	暫收及待結轉帳項	80	80	
5,047	基金餘額	7,163	6,721	442
5,047	基金餘額	7,163	6,721	442
5,047	基金餘額	7,163	6,721	442
5,047	累積餘額	7,163	6,721	442

註：1.信託代理與保證資產(負債)前年度決算數674,035元，上年度預計數674,035元，本年度預計數0元。

2.或有資產(負債)0元。

3.本基金自93年度起，本固定項目分開原則，將屬長期固定帳項，包括固定資產119,045,516元、無形資產123,049元及長期債務0元等，另立帳類管理，未納入本表。

臺北市地方教育發展基金一

各項費用

中華民國

前年度 決算數	上年度 預算數	計畫別		合計	國民教育計畫
		用途別科目			
293,431,989	268,668,000	合計		353,489,000	249,942,000
241,395,403	243,064,000	用人費用		238,285,000	238,165,000
121,472,505	120,951,180	正式員額薪資		120,237,300	120,237,300
117,851,645	117,711,180	職員薪金		117,357,300	117,357,300
2,379,100	2,208,000	工員工資		1,848,000	1,848,000
1,241,760	1,032,000	警餉		1,032,000	1,032,000
2,978,008	2,517,680	聘僱及兼職人員薪資		2,681,712	2,681,712
2,978,008	2,517,680	兼職人員酬金		2,681,712	2,681,712
1,571,869	1,711,847	加(夜)班費		1,730,003	1,610,003
1,571,869	147,750	延長工時加班費		147,750	27,750
	1,564,097	未休假加班費		1,582,253	1,582,253
27,627,587	26,667,199	獎金		26,386,665	26,386,665
13,238,875	11,551,000	考績獎金		11,363,000	11,363,000
14,388,712	15,116,199	年終獎金		15,023,665	15,023,665
70,258,802	76,311,708	退休及卹償金		72,324,948	72,324,948
70,137,053	76,189,788	職員退休及離職金		72,231,828	72,231,828
121,749	121,920	工員退休及離職金		93,120	93,120
17,486,632	14,904,386	福利費		14,924,372	14,924,372
13,281,537	10,561,776	分擔員工保險費		10,481,640	10,481,640
274,740	463,740	傷病醫藥費		463,740	463,740
1,018,332	1,090,572	員工通勤交通費		1,154,268	1,154,268
2,912,023	2,788,298	其他福利費		2,824,724	2,824,724
13,029,716	7,807,000	服務費用		7,616,000	5,581,000
2,018,293	1,771,814	水電費		1,928,138	1,928,138
1,695,652	1,611,000	工作場所電費		1,767,196	1,767,196
322,641	160,814	工作場所水費		160,942	160,942
69,450	62,930	旅運費		62,930	62,930
56,905	62,930	國內旅費		62,930	62,930
12,545		其他旅運費			
5,136,640		印刷裝訂與廣告費			
5,136,640		印刷及裝訂費			

臺北市松山區西松國民小學

彙計表

113年度

單位：新臺幣元

學前教育計畫	一般行政管理計畫	建築及設備計畫			
1,102,000	1,761,000	100,684,000			
	120,000				
	120,000				
	120,000				
897,000	1,138,000				

臺北市地方教育發展基金一

各項費用

中華民國

前年度 決算數	上年度 預算數	計畫別	合計	國民教育計畫
		用途別科目		
1,802,516	1,957,328	修理保養及保固費	2,129,150	2,129,150
1,147,224	1,376,000	一般房屋修護費	1,538,880	1,538,880
655,292	409,600	機械及設備修護費	450,520	450,520
	171,728	雜項設備修護費	139,750	139,750
406		保險費		
406		其他保險費		
1,168,659	1,645,396	一般服務費	1,137,950	775,754
24,772	14,724	佣金、匯費、經理費及手續費	14,832	12,636
344,800	1,010,000	外包費	360,000	
543,487	332,672	計時與計件人員酬金	334,118	334,118
255,600	288,000	體育活動費	429,000	429,000
2,735,352	2,271,132	專業服務費	2,259,432	685,028
949,426	207,160	講課鐘點、稿費、出席審查及查詢費	201,360	201,360
41,870	63,000	委託檢驗(定)試驗認證費	64,200	64,200
	3,300	試務甄選費	3,300	3,300
1,744,056	1,997,672	其他專業服務費	1,990,572	416,168
98,400	98,400	公共關係費	98,400	
98,400	98,400	公共關係費	98,400	
2,781,305	3,459,000	材料及用品費	3,158,000	2,588,000
402,700	946,700	使用材料費	773,400	701,400
402,700	946,700	設備零件	773,400	701,400
2,378,605	2,512,300	用品消耗	2,384,600	1,886,600
282,086	516,310	辦公(事務)用品	508,630	17,000
107,775	74,900	報章雜誌		
10,500	10,500	服裝	6,100	
39,421	50,000	醫療用品(非醫療院所使用)	53,000	53,000
1,938,823	1,860,590	其他用品消耗	1,816,870	1,816,600
27,616,717	11,100,000	購建固定資產、無形資產、非理財目的 之長期投資及營舍與設施工程支出	100,684,000	
5,328,557	10,060,000	購建固定資產	86,875,000	
296,524		興建土地改良物		
2,342,373	8,500,000	擴充改良房屋建築及設備	85,340,000	

臺北市松山區西松國民小學

彙計表

113年度

單位：新臺幣元

學前教育計畫	一般行政管理計畫	建築及設備計畫			
2,196	360,000				
2,196	360,000				
894,804	679,600				
894,804	679,600				
	98,400				
	98,400				
72,000	498,000				
72,000					
72,000					
	498,000				
	491,630				
	6,100				
	270				
		100,684,000			
		86,875,000			
		85,340,000			

臺北市地方教育發展基金一

各項費用

中華民國

前年度 決算數	上年度 預算數	計畫別	合計	國民教育計畫
		用途別科目		
1,154,200	1,281,500	購置機械及設備	1,071,100	
95,000	95,500	購置交通及運輸設備	141,000	
1,440,460	183,000	購置雜項設備	322,900	
36,000	36,000	購置無形資產	36,000	
36,000	36,000	購置電腦軟體	36,000	
22,252,160	1,004,000	遞延支出	13,773,000	
22,252,160	1,004,000	遞延修繕房屋建築支出	13,773,000	
8,213,808	2,862,000	會費、捐助、補助、分攤、照護、救濟 與交流活動費	3,367,000	3,325,000
4,800	4,800	會費	4,800	
4,800	4,800	職業團體會費	4,800	
10,000	10,000	捐助、補助與獎助	10,000	10,000
10,000	10,000	獎助學員生給與	10,000	10,000
8,199,008	2,847,200	補貼、獎勵、慰問、照護與救濟	3,352,200	3,315,000
18,000	104,400	獎勵費用	302,000	302,000
8,181,008	2,742,800	其他補貼、獎勵、慰問、照護與救濟	3,050,200	3,013,000
395,040	376,000	其他	379,000	283,000
395,040	376,000	其他支出	379,000	283,000
395,040	376,000	其他	379,000	283,000

臺北市松山區西松國民小學

彙計表

113年度

單位：新臺幣元

學前教育計畫	一般行政管理計畫	建築及設備計畫			
		1,071,100			
		141,000			
		322,900			
		36,000			
		36,000			
		13,773,000			
		13,773,000			
37,000	5,000				
	4,800				
	4,800				
37,000	200				
37,000	200				
96,000					
96,000					
96,000					

臺北市地方教育發展基金－臺北市松山區西松國民小學

員工人數彙計表

中華民國113年度

單位：人

計 畫 及 項 目	上年度最高可 進用員額數	本年度 增減(-)數	本年度最高可 進用員額數	說 明
合計	144	-2	142	
國民教育計畫部分	144	-2	142	
職員	136	-1	135	
駐衛警	2		2	
技工	4		4	
工友	2	-1	1	
聘用				

註：1.本表約僱、聘用係指奉准有案之約聘僱人員。

2.外包費編列工友外包9人360,000元，計36萬元。

3.計時與計件人員酬金編列閩客語教學支援人員鐘點費，計33萬4,118元

本 頁 空 白

臺北市地方教育發展基金一

用人費用

中華民國

計畫及項目	合計	正式 員額 薪資	聘僱 人員 薪資	加(夜) 班費	津貼	獎 金		
						年終獎金	考績獎金	其他
合計	238,285,000	120,237,300		1,730,003		15,023,665	11,363,000	
國民教育計畫	238,165,000	120,237,300		1,610,003		15,023,665	11,363,000	
正式人員	176,274,640	120,237,300		1,610,003		15,023,665	11,363,000	
兼任人員	2,681,712							
其他人員	59,208,648							
一般行政管理計畫	120,000			120,000				
正式人員	120,000			120,000				

註：1.本表兼任人員用人費用，係學校教職員兼課或請假代課鐘點費。
 2.外包費編列工友外包9人360,000元，計36萬元。
 3.計時與計件人員酬金編列閩客語教學支援人員鐘點費，計33萬4,118元。

臺北市松山區西松國民小學

彙計表

113年度

單位：新臺幣元

退休及卹償金		資遣費	福 利 費					提繳費	兼任 人員 用人 費用
退休金	卹償金		分擔 保險費	傷病 醫藥費	提撥 福利金	員工通勤 交通費	其他		
72,324,948			10,481,640	463,740		1,154,268	2,824,724		2,681,712
72,324,948			10,481,640	463,740		1,154,268	2,824,724		2,681,712
13,311,900			10,481,640	463,740		1,154,268	2,629,124		2,681,712
59,013,048							195,600		

臺北市地方教育發展基金－臺北市松山區西松國民小學

單位（或計畫）成本分析表

中華民國113年度

單位：新臺幣千元

計 畫 別	單 位	單位成本(元)或 平均利(費)率	數 量	預 算 數	說 明
合計				353,489	
國民教育計畫				249,942	
學前教育計畫				1,102	
一般行政管理計畫				1,761	
建築及設備計畫				100,684	

臺北市地方教育發展基金－臺北市松山區西松國民小學

5年來主要業務計畫分析表

中華民國113年度

單位：新臺幣千元

年度及項目	單位	數量	單位成本(元)或 平均利(費)率	金額	說明
(本)年度預算數					
國民教育計畫				249,942	
學前教育計畫				1,102	
(上)年度預算數					
國民教育計畫				254,585	
學前教育計畫				1,210	
(前)年度決算數					
國民教育計畫				258,276	
學前教育計畫				6,104	
(110)年度決算數					
國民教育計畫				249,467	
學前教育計畫				2,877	
(109)年度決算數					
國民教育計畫				207,969	
學前教育計畫				23,878	

繼續性計畫分

中華民國

計畫、項目 及計畫期間	計畫內容	全程計畫 總金額	分 年	
			以前年度 預算數	113年度
合計		1,585,224,000	14,900,000	85,340,000
建築及設備計畫		1,585,224,000	14,900,000	85,340,000
專案計畫		1,585,224,000	14,900,000	85,340,000
(一) 學生活動中心新 建工程(委託技術服務費) (108-115年度)	為提升學校整體教學設施 品質，精進教師教學與學 生學習成績並滿足社區民 眾停車需求與提供社區民 眾休閒活動使用，擬興建 學生活動中心，規劃為停 車場、游泳池、演藝廳及 籃球場、羽球場等教學與 活動場地。	22,246,000	9,150,000	380,000
(二) 學生活動中心新 建工程(工程費) (112-115年度)	為提升學校整體教學設施 品質，精進教師教學與學 生學習成績並滿足社區民 眾停車需求與提供社區民 眾休閒活動使用，擬興建 學生活動中心，規劃為停 車場、游泳池、演藝廳及 籃球場、羽球場等教學與 活動場地。	1,562,978,000	5,750,000	84,960,000

臺北市松山區西松國民小學

年資金需求表

113年度

單位：新臺幣元

資 金 需 求 表					備 註
114年度	115年度	116年度	117年度	118年度以後	
742,916,000	742,068,000				106年度編列先期規劃 900,000元。
742,916,000	742,068,000				
742,916,000	742,068,000				
6,783,000	5,933,000				
736,133,000	736,135,000				含以前年度編列工程 管理費750,000元。

臺北市地方教育發展基金－臺北市松山區西松國民小學

資本資產明細表

中華民國113年度

單位：新臺幣千元

項 目	取得成本 (期初餘額)	以前年度 累計折舊/ 長期投資 評 價	本 年 度 變 動				本年度累計折 舊/長期投資 評價變動數	期末餘額	
			增加		減少				主要增減 原因說明
			金額	類型	金額	類型			
合計	85,145	46,024	86,911		32		6,832	119,169	
土地改良物	5,130	4,065					690	375	
房屋及建築	11,230	1,719	85,340	增置			693	94,158	
機械及設備	37,300	26,431	1,071	增置			3,488	8,452	
交通及運輸 設備	3,004	2,092	141	增置			152	901	
雜項設備	22,359	11,716	323	增置			1,808	9,157	
購建中固定 資產	6,003							6,003	
電腦軟體	119		36	增置	32	無形資 產攤銷		123	

本 頁 空 白

臺北市地方教育發展基金一

各項費用

中華民國

科目名稱	預定完成 工作總數		合辦單位	分攤方式	分攤 比率 %	總經費
	單位	數量				
建築及設備計畫						2,798,082,000
學生活動中心新建工程						2,798,082,000
	平方公尺	13,835.48	臺北市松山區西松國民小學	按樓地板面積比率分攤	56.64	1,585,224,000
	平方公尺	10,590.24	臺北市停車管理工程處	按樓地板面積比率分攤	43.36	1,212,858,000

臺北市松山區西松國民小學

分攤表

113年度

單位：新臺幣元

分 攤 標 準				說 明
設 備 及 投 資				
合計	施工費用	工程管理費	委外費用	
130,380,000	129,000,000		1,380,000	1.主辦。 2.含先期規劃費900,000元。
130,380,000	129,000,000		1,380,000	
85,340,000	84,960,000		380,000	
45,040,000	44,040,000		1,000,000	