

中華民國 108 年度 4-0501406

臺北市總預算

臺北市政府教育局主管

臺北市地方教育發展基金

臺北市松山區松山國民小學附屬單位預算之分預算

(特別收入基金)

臺北市松山區松山國民小學編

臺北市地方教育發展基金－臺北市松山區松山國民小學

目 次

中華民國108年度

一、財務摘要	第 1 頁
二、業務計畫及預算概要	第 3 -10 頁
三、預算主要表	
(一) 基金來源、用途及餘絀預計表	第 11 頁
(二) 現金流量預計表	第 12 頁
四、預算明細表	
(一) 基金來源－服務收入明細表	第 13 頁
(二) 基金來源－財產處分收入明細表	第 14 頁
(三) 基金來源－租金收入明細表	第 15 頁
(四) 基金來源－權利金收入明細表	第 16 頁
(五) 基金來源－其他財產收入明細表	第 17 頁
(六) 基金來源－公庫撥款收入明細表	第 18 頁
(七) 基金來源－學雜費收入明細表	第 19 頁
(八) 基金來源－受贈收入明細表	第 20 頁
(九) 基金來源－雜項收入明細表	第 21 頁
(十) 基金用途－國民教育計畫明細表	第 22 -29 頁
(十一) 基金用途－學前教育計畫明細表	第 30 -33 頁
(十二) 基金用途－一般行政管理計畫明細表	第 34 -36 頁
(十三) 基金用途－建築及設備計畫明細表	第 37 -38 頁
五、預算參考表	
(一) 預計平衡表	第 39 頁
(二) 各項費用彙計表	第 40 -45 頁
(三) 員工人數彙計表	第 46 頁

臺北市地方教育發展基金－臺北市松山區松山國民小學

目 次

中華民國108年度

(四) 用人費用彙計表	第 48 – 51 頁
(五) 聘用及約僱人員明細表	第 52 – 53 頁
(六) 單位 (或計畫) 成本分析表	第 54 頁
(七) 5 年來主要業務計畫分析表	第 55 頁
(八) 資本資產及長期負債明細表	第 56 頁

臺北市地方教育發展基金－臺北市松山區松山國民小學

財務摘要

中華民國108年度

單位：新臺幣千元

項 目	本 年 度	上 年 度	比較增減數	%
經營成績：				
基金來源	201,519	151,519	50,000	33.00
基金用途	205,291	151,790	53,501	35.25
賸餘(短絀－)	-3,772	-271	-3,501	--
餘絀情形：				
基金餘額	3,393	7,165	-3,772	-52.64
現金流量：				
現金及約當現金之淨增 (減－)	-3,772	-271	-3,501	--

附註：現金流量係採現金及約當現金基礎，包括現金及自投資日起3個月內到期或清償之債權證券。

本 頁 空 白

業務計畫及預算概要

臺北市地方教育發展基金－臺北市松山區松山國民小學

業務計畫及預算概要

中華民國 108 年度

壹、基金概況

一、設立宗旨及願景：

- (一) 本校遵照憲法第 158 條及 160 條規定，教育文化應發展國民之民族精神、自治精神，國民道德與健全體格、科學及生活智能，以培養學童七大學習領域及十大基本能力。
- (二) 本校自 91 年度起依教育經費編列與管理法第 13 條規定設置「臺北市地方教育發展基金」，以促進教育健全發展，提昇教育經費運用績效。
- (三) 本校以「培養一位深具生活力、品格力、競爭力的優質世界公民」為教育使命，以「快樂、創意、卓越」為願景，以此建構一所精緻優質、創新卓越的小學，學生受業茁壯於成功校園，而能才德兼備。

二、施政重點：

- (一) 開啟多元智慧：尊重每個學生獨特的個性，以多元智慧的觀點協助他找到生命的亮點，肯定天生我才必有用，能知於學，樂於學。
- (二) 培養生活能力：培養學生帶得走的公民關鍵能力，強化自我管理、閱讀理解、理性批判、問題解決、奉獻服務、溝通表達等核心素養。
- (三) 蘊育人文情懷：在溫馨開放的校園文化中，孕育人文情懷，學會尊重、包容；建構生命的價值、完成人性的開展。
- (四) 建置溫馨民主的校園文化：
 1. 以參與式管理、落實行政、教師會、家長會三者的良性互動。
 2. 以學生第一，教學優先的觀念提昇行政服務效率。
 3. 放下威權心態，開啟校園民主之風氣。
- (五) 推動適性教學：
 1. 落實校本課程理念，採多元化、活潑化的教學及評量。
 2. 運用校內、外資源，加強多元學習能力。
 3. 關懷相對弱勢學生之教學及輔導。
 4. 推動行動學習，充實學生運用資訊之知能，並提昇教師運用學習載具教學之能力。

臺北市地方教育發展基金 - 臺北市松山區松山國民小學

業務計畫及預算概要

中華民國 108 年度

(六) 辦理發展性的訓輔活動：

1. 辦理各項活動、競賽及展演。
2. 推動校內外學習服務。
3. 發展績優社團及校隊，如合唱、童軍等。
4. 加強新興領域教育的辦理，並融入各科教學以收成效。

(七) 辦理特色課程：

1. 配合新課綱及學校特色，發展特色課程，透過特色課程之實施，達成適性揚才之目的。
2. 透過教師專業發展及學校資源統整，改變教師教學方式及學生學習模式，永續精進發展特色課程。

三、組織概況（另附組織系統圖）：

本校設置校長 1 人，綜理全校校務，下設教務處、學生事務處、總務處、輔導室、會計室、人事室及幼兒園等單位。

內部分層業務如下：

(一) 教務處：秉承校長之命，辦理全校教務事項。

1. 教學組：掌理課程編排、課業考查、教學研究及教學指導等事項。
2. 註冊組：掌理註冊、編班、轉學、休學及成績考查等有關學籍事項。
3. 設備組：掌理教學設備計畫之擬定、用具之管理、保管等事項。
4. 資訊組：掌理電腦設備及區域網路之管理、保管等事項。

(二) 學生事務處：秉承校長之命，辦理全校學生事務事項。

1. 訓育組：掌理訓育計畫之擬定，指導學生自治團體之健全發展，並透過各項活動，實施性別教育，人權教育與群己關係之教育。
2. 體育組：加強學生體能訓練，重視團隊合作精神與良好運動風度之養成。
3. 生教組：重視生活輔導之技巧與方法，加強道德教育與法律常識教育以落實全方位人格教育為目標。
4. 衛生組：重視校園環境之整理與美化，配合宣導實施防災意識、環保教育與人口教育。

臺北市地方教育發展基金－臺北市松山區松山國民小學

業務計畫及預算概要

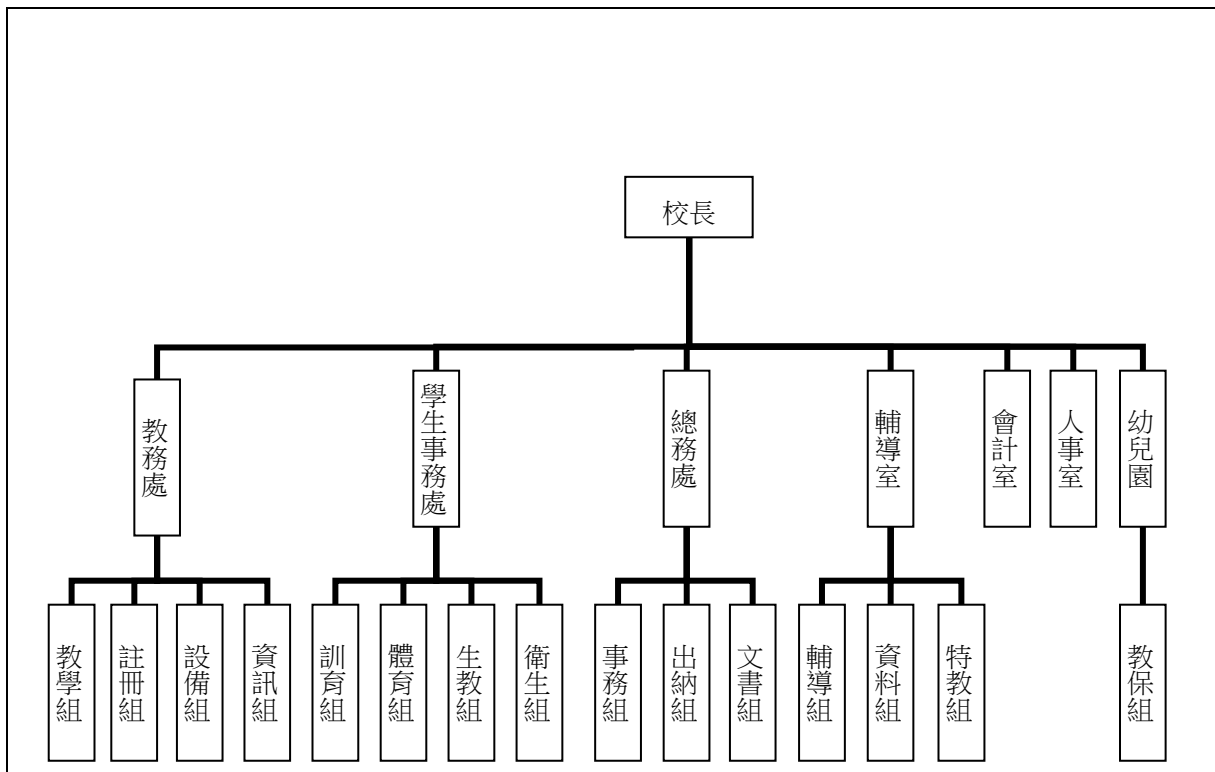
中華民國 108 年度

- (三) 總務處：秉承校長之命，辦理全校總務事項。
1. 事務組：辦理校舍場地佈置及環境美化，監督校舍建築及整修，財物購買保管及分配等事項。
 2. 文書組：辦理公文收發登記與典守學校印信，撰擬繕校及檔案保管等事項。
 3. 出納組：辦理現金、票據、契約之保管等收支移轉等事項。
- (四) 輔導室：秉承校長之命，視學生身心狀況及需求提供發展性輔導，介入性輔導或處理性輔導，並掌理學生輔導與諮商，實施適性生涯輔導等事項。
1. 輔導組：掌理學生個案建立、學習輔導、生活輔導、生涯輔導及兩性教育、親職教育等事項。
 2. 資料組：辦理輔導資料搜集建檔、組訓愛心家長、實施測驗、社區人力整合、出版親職刊物等事項。
 3. 特教組：擬訂特殊教育計畫章則、親師輔導諮詢、特教班甄選鑑別、實施各項診斷測驗、特教兒童追蹤輔導等事項。
- (五) 會計室：秉承上級主計機關之監督與指導，並受校長之指揮，依法辦理歲計、會計、統計等事項。
- (六) 人事室：秉承上級人事機關之監督與指導，並受校長之指揮，依法辦理人事管理查核等事項。
- (七) 幼兒園：秉承校長之命，綜理園務、規劃幼兒教學、保育、環境與各項措施。
1. 教保組：掌理幼兒課程規劃、教學活動編排彙整、發展篩檢、衛生保健等事項。

臺北市地方教育發展基金 - 臺北市松山區松山國民小學

業務計畫及預算概要

中華民國 108 年度



四、基金歸類及屬性：

本校地方教育發展基金依據教育經費編列與管理法第 13 條規定設置，本基金為預算法第 4 條第 1 項第 2 款第 5 目所定之特別收入基金，以本府教育局為管理機關。

貳、業務計畫

本年度業務計畫重點與預算配合情形及預期績效，詳列如下：

單位：新臺幣千元

業務計畫名稱	計畫重點內容	預算數	預期績效
國民教育計畫	辦理各項活動，以鍛鍊學童強健的身體，增進學童各項生活智能。	109,908	1.新購工藝、自然、社會、圖書等各科教學設備，充實各科教材及用具。 2.革新教學方法，提高教學效能。 3.辦理教師甄選、指定活動等項目。

臺北市地方教育發展基金 - 臺北市松山區松山國民小學

業務計畫及預算概要

中華民國 108 年度

學前教育計畫	辦理幼兒園各項活動，以鍛鍊幼兒強健的身體，增進幼兒各項生活智能。	24,451	1.新購遊具、圖書等各科教學設備，充實各科教材及用具。 2.革新教學方法，提高教學效能。
一般行政管理計畫	綜理學校總務、人事、會計等業務。	16,508	配合校務推動行政處室支援工作，進而增進校務運作。
建築及設備計畫	購置教學所需教學設備等及改善教學環境。	54,424	1.辦理各學科因應教學課程需要購置教學設備，另辦理活動中心屋頂整修工程及中央廚房空調改善及油水分離設施工程，以改善教學環境，增進教學效能，並提高行政效率。

參、預算概要

一、基金來源及用途之預計：

(一) 本年度基金來源：

服務收入 1 萬 5 千元、財產處分收入 1 萬 7 千元、租金收入 72 萬元、權利金收入 57 萬 8 千元、其他財產收入 85 萬元、公庫撥款收入 1 億 9,512 萬元、學雜費收入 356 萬 3 千元、受贈收入 2 萬元、雜項收入 63 萬 6 千元，本年度基金來源 2 億 151 萬 9 千元，較上年度預算數 1 億 5,151 萬 9 千元，增加 5,000 萬元，約 33%，主要係公庫撥款收入增加所致。

(二) 本年度基金用途：

國民教育計畫 1 億 990 萬 8 千元，學前教育計畫 2,445 萬 1 千元，一般行政管理計畫 1,650 萬 8 千元，建築及設備計畫 5,442 萬 4 千元，本年度基金用途 2 億 529 萬 1 千元，較上年度預算數 1 億 5,179 萬，增加 5,350 萬 1 千元，約 35.25%，主要係增編中小學行動學習智慧教學計劃所致。

臺北市地方教育發展基金－臺北市松山區松山國民小學

業務計畫及預算概要

中華民國 108 年度

二、基金餘絀之預計：

本年度基金來源及用途相抵後，差短 377 萬 2 千元，較上年度預算數差短 27 萬 1 千元，增加 350 萬 1 千元，約 1,291.88%，將移用以前基金餘額 377 萬 2 千元支應。

三、現金流量之預計：

本年度業務活動淨現金流出 377 萬 2 千。

四、補辦預算事項：詳補辦預算明細表

(一) 購建固定資產

1.107 年度教育局學校設施改善準備，補助幼兒園遊戲場改善計畫，內屬設備部分移列固定資產 32 萬 8 千元。

肆、年度關鍵績效指標：

關鍵策略目標	關鍵績效指標	衡量標準	年度目標值
建構安全友善校園	校園場地開放使用人次	1. 校園操場提供附近居民使用人數。 2. 活動中心提供民眾運動人數。 3. 學校教室展演廳使用人數。	7 萬人次

伍、前年度及上年度已過期間實施狀況及成果概述：

一、前（106）年度決算結果及績效達成情形：

(一) 前年度決算結果：

- 1.基金來源：決算數 1 億 4,820 萬 5 千元，較預算數 1 億 4,552 萬元，計增加 268 萬 5 千元，約 1.84%，主要係因場地使用租借及政府其他撥入增加所致。
- 2.基金用途：決算數 1 億 4,785 萬元，較預算數 1 億 4,973 萬 6 千元，計減少 188 萬 6 千元，約 1.26%，主要係因人員維持費覆實支用所致。

臺北市地方教育發展基金 - 臺北市松山區松山國民小學
業務計畫及預算概要

中華民國 108 年度

(二) 前年度績效達成情形分析：

年度績效目標	衡量指標	年度目標值	績效衡量暨達成情形分析
建構安全友善校園	1.校園操場提供附近居民使用人數。 2.活動中心提供民眾運動人數。 3.學校教室展演廳使用人數。	校園場地開放使用人次 5 萬人次	6 萬人次

二、上(107)年度已過期間預算執行情形及績效達成情形：

(一) 上年度預算截至 107 年 5 月 31 日止執行情形：

- 1.基金來源：實際執行數 7,490 萬 5 千元，較預算數 7,398 萬 9 千元，計增加 91 萬 6 千，約 1.24%，主要係因場地租借使用人數增加及 5 歲免學費撥入所致。
- 2.基金用途：實際執行數 7,026 萬 6 千元，較預算數 7,392 萬 8 千元，計減少 366 萬 2 千元，約 4.95%，主要係因人事費覆實支用所致。

(二) 上(107)年度績效達成情形分析：

年度績效目標	衡量指標	年度目標值	績效衡量暨達成情形分析
建構安全友善校園	1.校園操場提供附近居民使用人數。 2.活動中心提供民眾運動人數。 3.學校教室展演廳使用人數。	校園場地開放使用人次:7 萬人次	3.8 萬人次

陸、其他：無

臺北市地方教育發展基金－臺北市松山區松山國民小學

補辦預算明細表

中華民國108年度

單位：新臺幣元

項 目	金 額	辦 理 年 度	說 明
合計	328,000		
固定資產之建設改良擴充	328,000		
購置雜項設備	328,000	107	
幼兒園遊具	328,000		107年度教育局學校設施改善準備，補助幼兒園遊戲場改善計畫，內屬設備部分移列固定資產328,000元。

備註：各管理機關(構)依預算法第 8 8 條規定補辦預算，應確係不及編入年度預算，且因經營環境發生重大變遷或正常業務(含執行中央補助款項目)之確實需要，並經主管機關核轉本府核准先行辦理者；不具急迫性之事項，仍應儘可能納入預算辦理。

預算主要表

臺北市地方教育發展基金－臺北市松山區松山國民小學

基金來源、用途及餘絀預計表

中華民國108年度

單位：新臺幣千元

前年度決算數	項 目	本年度預算數	上年度預算數	比較增減（－）
148,205	基金來源	201,519	151,519	50,000
10	勞務收入	15	15	
10	服務收入	15	15	
2,613	財產收入	2,165	2,060	105
44	財產處分收入	17	12	5
720	租金收入	720	720	
578	權利金收入	578	578	1
1,271	其他財產收入	850	750	100
141,705	政府撥入收入	195,120	144,597	50,523
141,019	公庫撥款收入	195,120	144,597	50,523
686	政府其他撥入收入			
3,246	教學收入	3,563	3,563	
3,246	學雜費收入	3,563	3,563	
630	其他收入	656	1,284	-628
	受贈收入	20	236	-216
630	雜項收入	636	1,048	-412
147,850	基金用途	205,291	151,790	53,501
113,165	國民教育計畫	109,908	102,757	7,151
15,115	學前教育計畫	24,451	23,860	591
14,456	一般行政管理計畫	16,508	16,022	486
5,114	建築及設備計畫	54,424	9,150	45,274
355	本期賸餘(短絀)	-3,772	-271	-3,501
7,082	期初基金餘額	7,165	2,866	4,299
7,437	期末基金餘額	3,393	2,594	799

註：前年度決算數及上年度預算數細數之和與總數或略有出入，係四捨五入關係，以下各表同。

臺北市地方教育發展基金－臺北市松山區松山國民小學

現金流量預計表

中華民國108年度

單位：新臺幣千元

項 目	本 預	年 算	度 數	說 明
業務活動之現金流量				
本期賸餘(短絀)			-3,772	
業務活動之淨現金流入(流出)			-3,772	
其他活動之現金流量				
其他活動之淨現金流入(流出)				
現金及約當現金之淨增(淨減)			-3,772	
期初現金及約當現金			14,051	
期末現金及約當現金			10,279	

註：1.本表係採現金及約當現金基礎，包括現金及自投資日起3個月內到期或清償之債權證券。

預算明細表

臺北市地方教育發展基金－臺北市松山區松山國民小學

基金來源－服務收入明細表

中華民國108年度

單位：新臺幣元

科目	單位	本年度預算數			說明
		數量 業務量	利(率)費	金額	
合計				15,000	
服務收入	人	30	500	15,000	較上年度預算數15,000元，無增減。
				15,000	教師甄試報名費收入(收支對列)。

臺北市地方教育發展基金－臺北市松山區松山國民小學

基金來源－財產處分收入明細表

中華民國108年度

單位：新臺幣元

科 目	單位	本 年 度 預 算 數			說 明
		數量 業務量	利(率)費	金 額	
合計				17,000	
財產處分收入	年	1	17,000	17,000	較上年度預算數12,057元，增加4,943元。 財產物品報廢變賣收入。

臺北市地方教育發展基金－臺北市松山區松山國民小學

基金來源－租金收入明細表

中華民國108年度

單位：新臺幣元

科 目	單位	本 年 度 預 算 數			說 明
		數量 業務量	利(率)費	金 額	
合計				720,000	
租金收入	年	1	720,000	720,000	較上年度預算數720,446元，減少446元。 游泳池營運移轉案土地租金收入。

臺北市地方教育發展基金－臺北市松山區松山國民小學

基金來源－權利金收入明細表

中華民國108年度

單位：新臺幣元

科 目	單位	本 年 度 預 算 數			說 明
		數量 業務量	利(率)費	金 額	
合計				578,000	
權利金收入	年	1	578,000	578,000	較上年度預算數577,500元，增加500元。 游泳池營運移轉案權利金收入(收支對列)。

臺北市地方教育發展基金－臺北市松山區松山國民小學

基金來源－其他財產收入明細表

中華民國108年度

單位：新臺幣元

科 目	單位	本 年 度 預 算 數			說 明
		數量 業務量	利(率)費	金 額	
合計				850,000	
其他財產收入				850,000	較上年度預算數750,000元，增加100,000元。
	年	1	50,000	50,000	教職員工停車收入。
	年	1	800,000	800,000	場地出借費收入(收支對列)。

臺北市地方教育發展基金－臺北市松山區松山國民小學

基金來源－公庫撥款收入明細表

中華民國108年度

單位：新臺幣元

科 目	單位	本 年 度 預 算 數			說 明
		數量 業務量	利(率)費	金 額	
合計				195,120,000	
公庫撥款收入	年	1	195,120,000	195,120,000	較上年度預算數144,597,003元，增加50,522,997元。 市府補助款

臺北市地方教育發展基金－臺北市松山區松山國民小學

基金來源－學雜費收入明細表

中華民國108年度

單位：新臺幣元

科 目	單位	本 年 度 預 算 數			說 明
		數量 業務量	利(率)費	金 額	
合計				3,563,000	
學雜費收入				3,563,000	較上年度預算數3,563,000元，無增減。
	人、學期	171x2	7,000	2,394,000	幼兒園全日班學費收入預估學生171人。
	人、學期	10x2	5,150	103,000	幼兒園半日班學費收入預估學生10人
	人、學期	171x2	2,955	1,011,000	幼兒園全日班雜費收入預估學生171人。
	人、學期	10x2	2,745	55,000	幼兒園半日班雜費收入預估學生10人。

臺北市地方教育發展基金－臺北市松山區松山國民小學

基金來源－受贈收入明細表

中華民國108年度

單位：新臺幣元

科目	單位	本年度預算數			說明
		數量 業務量	利(率)費	金額	
合計				20,000	
受贈收入	年	1	20,000	20,000	較上年度預算數235,923元，減少215,923元。 接受各界捐款(收支對列)。

臺北市地方教育發展基金－臺北市松山區松山國民小學

基金來源－雜項收入明細表

中華民國108年度

單位：新臺幣元

科目	單位	本年度預算數			說明
		數量 業務量	利(率)費	金額	
合計				636,000	
雜項收入				636,000	較上年度預算數1,047,977元，減少411,977元。
	年	1	6,000	6,000	提供中央氣象局等設置監測儀器電費分攤收入(收支對列)。
	年	1	630,000	630,000	招標圖說費及廠商違約金等收入。

臺北市地方教育發展基金－臺北市松山區松山國民小學

基金用途－國民教育計畫明細表

中華民國108年度

單位：新臺幣元

前年度 決算數	上年度 預算數	科 目	本 年 度 預 算 數	說 明
113,165,445	102,757,029	合計	109,908,000	
105,473,327	95,310,587	用人費用	101,742,000	
49,664,883	43,152,000	正式員額薪資	45,768,000	較上年度預算數43,152,000元，增加2,616,000元。
49,664,883	43,152,000	職員薪金	45,768,000	
			39,420,000	教職員46人薪金(詳用人費用彙計表)(含教育部補助導師費300,000元)。
			6,348,000	教職員8人薪金(詳用人費用彙計表)(含教育部補助導師費156,000元)。
979,574	1,047,536	聘僱及兼職人員薪資	1,047,536	較上年度預算數1,047,536元，無增減。
406,896	406,896	約僱職員薪金	406,896	
			406,896	約聘僱人員兼行政1人薪金(詳聘用及約僱人員明細表)。
572,678	640,640	兼職人員酬金	640,640	
			457,600	教師代課鐘點費，本校編制教師總人數70人，按9分之1計，編列8人，每人20節11月，總節數8人*20節*11月，每節260元。
			16,640	補助調整授課鐘點費之外聘教師勞、健保及勞退費用(教育部補助款)。
			166,400	補助調整授課特教教師鐘點費，8人*2節*40週=640節，每節260元(教育部補助款)。
619,212	583,432	超時工作報酬	1,105,432	較上年度預算數583,432元，增加522,000元。
619,212	583,432	加班費	1,105,432	
			579,732	不休假出勤加班費。
			522,000	教學活動工作人員業務逾時加班費。
			3,700	教師甄選工作人員加班費(收支對列)。
12,367,701	11,821,338	獎金	12,274,338	較上年度預算數11,821,338元，增加453,000元。
5,750,931	4,497,908	考績獎金	4,623,908	
			4,061,000	依考績法規定核發之獎金。
			529,000	依考績法規定核發之獎金。
			33,908	依考績法規定核發之獎金。
6,616,770	7,323,430	年終獎金	7,650,430	
			6,015,092	依規定於年節加發之獎金。

臺北市地方教育發展基金－臺北市松山區松山國民小學

基金用途－國民教育計畫明細表

中華民國108年度

單位：新臺幣元

前年度 決算數	上年度 預算數	科 目	本 年 度 預 算 數	說 明
			1,584,476	依規定於年節加發之獎金。
			50,862	依規定於年節加發之獎金。
34,595,686	31,285,440	退休及卹償金	33,540,135	較上年度預算數31,285,440元，增加 2,254,695元。
34,595,686	31,285,440	職員退休及離職金	33,222,120	
			3,408,912	提撥退撫基金。
			533,520	提撥退撫基金。
			24,408	提撥退撫基金。
			29,255,280	退休人員月退休金，79人*30,860元*12月 =29,255,280元。
		工員退休及離職金	318,015	
			318,015	職工1人退休一次退休金（新增）。
7,246,271	7,420,841	福利費	8,006,559	較上年度預算數7,420,841元，增加585,718元 。
4,982,663	3,671,736	分擔員工保險費	3,917,376	
			3,337,884	分擔公保、勞保、健保費。
			531,876	分擔公保、勞保、健保費。
			47,616	分擔公保、勞保、健保費。
211,375	205,500	傷病醫藥費	230,500	
			192,000	健康檢查費，12人*16,000元。。
			38,500	健康檢查費，11人*3,500元。
473,572	505,260	員工通勤交通費	561,960	
			107,100	教職員上下班交通費，17人*10月* 1段 630 元。
			365,400	教職員上下班交通費，29人*10月* 2段1260 元。
			7,560	約聘僱人員兼行政上下班交通費，1人*12月 * 1段 630元。
			18,900	特教職員上下班交通費，3人*10月*1段 630 元。
			63,000	特教職員上下班交通費，5人*10月* 2段 1260元。
1,578,661	3,038,345	其他福利費	3,296,723	
			240,000	休假旅遊補助費15人*16,000
			16,000	元。休假旅遊補助費1人*16,000

臺北市地方教育發展基金－臺北市松山區松山國民小學

基金用途－國民教育計畫明細表

中華民國108年度

單位：新臺幣元

前年度 決算數	上年度 預算數	科 目	本 年 度 預 算 數	說 明
			24,000	退休人員三節慰問金，4人*6000元。
			54,000	退休人員三節特別照護金，1人*3節*18,000元。
			2,099,383	子女教育補助費。
			250,840	結婚補助費，31,355*2月*4人。
			612,500	喪葬補助費，36,500*5月*5人。
5,465,699	4,097,172	服務費用	4,680,000	
1,177,028	1,581,250	水電費	1,603,210	較上年度預算數1,581,250元，增加21,960元。
1,015,931	1,181,250	工作場所電費	1,203,062	
			1,197,062	班級電費。
			6,000	中央氣象局設置監測儀器電費分攤(收支對列)。
161,097	400,000	工作場所水費	400,148	
			400,148	水費。
		郵電費	600	新增項目
		數據通信費	600	
			600	悠遊卡網路連線費，1臺*12月*50元(新增)。
63,738	48,360	旅運費	48,360	較上年度預算數48,360元，無增減。
48,133	48,360	國內旅費	48,360	
			32,550	校外教學隨隊人員出差旅費，7人*3天*1,550元。
			15,810	因公市外出差旅費。
15,605		其他旅運費		
	4,000	印刷裝訂與廣告費	4,000	較上年度預算數4,000元，無增減。
	4,000	印刷及裝訂費	4,000	
			4,000	特教班資料印刷費(特教班業務費)。
2,089,673	1,578,858	修理保養及保固費	1,839,800	較上年度預算數1,578,858元，增加260,942元。
1,542,703	1,174,330	一般房屋修護費	1,374,650	
			874,650	學校校舍及其他建築物等修繕，35班*24,990元(老舊學校依標準增列5%)(85%)。
			500,000	開放學校場地維護費用(收支對列)。
546,970	404,528	機械及設備修護費	465,150	

臺北市地方教育發展基金－臺北市松山區松山國民小學

基金用途－國民教育計畫明細表

中華民國108年度

單位：新臺幣元

前年度 決算數	上年度 預算數	科 目	本 年 度 預 算 數	說 明
			154,350	各項教學設備及其他公用用具等之保養，35班*4,410元(老舊學校依標準增列5%)(15%)。
			22,800	電腦設備維護費，114部 * 200元(電腦專案計畫)。
			288,000	各項教學設備及其他公用用具等之保養(收支對列)。
1,144,324	158,144	一般服務費	377,470	較上年度預算數158,144元，增加219,326元。
66,112	48,144	佣金、匯費、經理費及手續費	50,510	
			31,250	消防安全及建物安全檢查簽證、申報費(普通班級業務費)。
			19,260	委託超商代收學雜費手續費，535人*2學期*18元。
953,612		計時與計件人員酬金	216,960	
			24,960	閩客語教學支援人員鐘點費之外聘人員勞、健保及勞退費用(由教育局移列)。
			192,000	閩客語教學支援人員鐘點費，15人*1節*40週，每節320元(由教育局移列)。
124,600	110,000	體育活動費	110,000	
			92,000	文康活動費，本校編列教師46人，每人編列2,000元。
			18,000	文康活動費，本校編列特教教師8人，約僱人員1人，合計9人，每人編列2,000元。
990,936	726,560	專業服務費	806,560	較上年度預算數726,560元，增加80,000元。
270,380	163,060	講課鐘點、稿費、出席審查及查詢費	193,060	
			7,200	資源班教材編輯費，1班*12月 x 600元。
			21,600	特教班教材編輯費，3班*12月*600元。
			6,400	特教班外聘講授鐘點費(特教班業務費)。
			3,060	性別平等教育宣導活動校園性別事件調查稿費，3千字*1,020元。
			14,400	性別平等教育宣導活動外聘專家學者講授鐘點費。
			48,000	小田園教育體驗學習外聘講座鐘點費，24

臺北市地方教育發展基金－臺北市松山區松山國民小學

基金用途－國民教育計畫明細表

中華民國108年度

單位：新臺幣元

前年度 決算數	上年度 預算數	科 目	本 年 度 預 算 數	說 明
				人*2,000元。
			8,000	小田園教育體驗學習內聘講座鐘點費，4人*2,000元。
			48,000	教師專業成長講座鐘點費，24人*2,000元。
			30,000	聘請綠化相關講師鐘點費，15人*2,000元（教育局移列）。
			6,400	家長成長研習外聘講座鐘點費。
	12,000	委託檢驗(定)試驗認證費	12,000	
			12,000	飲水機水質檢驗費，10臺*1,200元。
2,511	8,900	試務甄選費	8,900	
			8,900	教師甄選試務費用(收支對列)。
718,045	542,600	其他專業服務費	592,600	
			20,000	學童輔導指導費。
			8,000	學童牙齒檢查費。
			72,000	工作人員午餐指導費16人*9月*500元(自辦廚房工作人員16人)。
			72,000	學童午餐指導費16班*1人*9月*500元(3至6年級16班)。
			7,200	學童午餐指導費，8班*1人*9月*100元(1、2年級8班)。
			27,000	學童午餐指導費，3班*2人*9月*500元(特教班3班)。
			86,400	游泳池水電清潔維護費，12班*7,200元。
			300,000	開放學校場地保全費用(收支對列)。
1,158,976	1,574,900	材料及用品費	1,921,000	
140,263	350,780	使用材料費	517,800	較上年度預算數350,780元，增加167,020元。
				。
140,263	350,780	設備零件	517,800	
			5,000	乾衣機(由特教班班級設備移列)(新增)。
			192,000	可調式課桌椅，120組*1,600元(由普通班班級設備移列)(新增)。
			55,000	特教教具(由特教班班級設備費移列)(新增)。
				。
			100,800	電腦設備維護及管理費，16班*6,300元(電腦專案計畫)。

臺北市地方教育發展基金－臺北市松山區松山國民小學

基金用途－國民教育計畫明細表

中華民國108年度

單位：新臺幣元

前年度 決算數	上年度 預算數	科 目	本 年 度 預 算 數	說 明
			15,000	綠屋頂用卡式爐、調理鍋具等用品(教育局移列)。
			120,000	綠屋頂自動灑水控制器、植栽箱等用品(教育局移列)。
			30,000	程式設計教學用材料，30組*1,000元(新增)。
1,018,713	1,224,120	用品消耗	1,403,200	較上年度預算數1,224,120元，增加179,080元。
			4,540	
10,500	14,540	辦公(事務)用品	2,540	性別平等教育宣導活動用材料文具紙張等。
			2,000	教師專業成長文具紙張。
77,594	62,120	報章雜誌	65,100	
			65,100	圖書(由普通班班級設備移列)。
8,601	20,000	醫療用品(非醫療院所使用)	20,000	
			20,000	健康中心藥品。(15,000元+1,000元*5班=20,000元)
922,018	1,127,460	其他用品消耗	1,313,560	
			331,680	普通班級教學材料費，24班*13,820元。
			142,800	普通班級業務費，24班*5,950元(含垃圾袋費用、消毒藥水、衛生清潔用品費、衛生紙及教室佈置費)。
			54,000	敬師活動費，90人*600元(新增)。
			47,600	教學用教科書，28班*1,700元。
			30,000	兒童節慶活動費(新增)。
			205,700	弱勢學生用教科書，121人*1,700元。
			41,460	特教班教學材料費，3班*13,820元。
			13,800	特教班業務費，3班*4,600元。
			13,820	資源班教學材料費，1班*13,820元。
			4,600	資源班業務費，1班*4,600元。
			57,000	電腦耗材，114部* 500元(電腦專案計畫)。
			72,500	運動會經費按每班300元計算另加基數62,000元。(國小普通班24班+特教班3班+幼兒園6班+特幼班2班=35班)。
			133,600	學生活動費，668人*2學期*100元。

臺北市地方教育發展基金－臺北市松山區松山國民小學

基金用途－國民教育計畫明細表

中華民國108年度

單位：新臺幣元

前年度 決算數	上年度 預算數	科 目	本 年 度 預 算 數	說 明
			30,000	課後社團活動費。
			4,000	小田園教育體驗學習材料文具紙張等。
			30,000	小田園教育體驗學習資材。
			85,000	綠屋頂園藝種植資材(培養土、肥料、種籽) 工具等(教育局移列)。
			2,400	教師甄選工作人員逾時誤餐費用, 30人次 *80元(收支對列)。
			10,000	游泳教學活動所需各項材料器具等(收支對 列)。
			1,200	家長成長研習場地佈置及茶水等。
			800	家長成長研習學員逾時誤餐費用, 10人次 *80元。
			1,600	家長成長研習學員逾時誤餐費用, 20人次 *80元。
12,000		租金、償債、利息及相關手續費	3,000	
12,000		交通及運輸設備租金		
12,000		車租		
		雜項設備租金	3,000	新增項目
		雜項設備租金	3,000	
			2,880	悠遊卡刷卡機月租費, 1臺*12月*240元(新 增)。
			120	配合預算數編列至千元, 增列進位數120元 。
345,364	331,442	稅捐及規費(強制費)	280,000	
228,397	160,000	土地稅	160,000	較上年度預算數160,000元, 無增減。
228,397	160,000	一般土地地價稅	160,000	
			160,000	游泳池委外經營地價稅(收支對列)。
116,967	120,000	房屋稅	120,000	較上年度預算數120,000元, 無增減。
116,967	120,000	一般房屋稅	120,000	
			120,000	游泳池委外經營房屋稅(收支對列)。
	51,442	消費與行為稅		較上年度預算數51,442元, 減少51,442元。
	51,442	營業稅		
574,758	1,031,528	會費、捐助、補助、分攤、照護 、救濟與交流活動費	1,047,000	
	10,000	捐助、補助與獎助	10,000	較上年度預算數10,000元, 無增減。

臺北市地方教育發展基金－臺北市松山區松山國民小學

基金用途－國民教育計畫明細表

中華民國108年度

單位：新臺幣元

前年度 決算數	上年度 預算數	科 目	本 年 度 預 算 數	說 明
	10,000	獎助學員生給與	10,000	
			10,000	教育關懷獎每校推薦1名學生獎助金。
574,758	1,021,528	補貼、獎勵、慰問、照護與救濟	1,037,000	較上年度預算數1,021,528元，增加15,472元。
574,758	1,021,528	其他補貼、獎勵、慰問、照護與救濟	1,037,000	
			39,000	本市市民第3胎就讀國小教育補助費，39人*1,000元。
			248,000	補助學校午餐使用有機蔬菜或有機米計畫，775人*40周*1次*8元。
			750,000	清寒學生餐費補助，75人*200日*50元。
135,321	411,400	其他	235,000	
135,321	411,400	其他支出	235,000	較上年度預算數411,400元，減少176,400元。
135,321	411,400	其他	235,000	
			22,400	國小游泳檢測未通過暑期游泳訓練班報名費，4班*5,600元。
			126,000	執行學生路隊安全導護費及義工保險費，5人*2學期*20週*5日*2次*63元。
			66,600	班級自治費，666人*2學期*50元。
			20,000	接受各界捐款充實學校教學活動、擴充教學設施等各項支出(收支對列)。

臺北市地方教育發展基金－臺北市松山區松山國民小學

基金用途－學前教育計畫明細表

中華民國108年度

單位：新臺幣元

前年度決算數	上年度預算數	科目	本年度預算數	說明
15,114,588	23,860,359	合計	24,451,000	
14,728,332	22,781,085	用人費用	23,306,000	
10,622,214	16,047,180	正式員額薪資	16,263,180	較上年度預算數16,047,180元，增加216,000元。
9,926,214	15,303,180	職員薪金	15,519,180	
			21,600	教保員教保費，2人*12月*900元。
			10,361,580	教職員11人及教保員3人薪金(詳用人費用彙計表)(含教育部補助款教保員76萬3,960元)。
			5,136,000	教職員6人薪金(詳用人費用彙計表)。
696,000	744,000	工員工資	744,000	
			744,000	廚工2人工資(詳用人費用彙計表)(含教育部補助款22萬90元)。
37,432	121,734	超時工作報酬	242,199	較上年度預算數121,734元，增加120,465元。
37,432	121,734	加班費	242,199	
			242,199	不休假出勤加班費。
2,032,972	3,490,199	獎金	3,573,121	較上年度預算數3,490,199元，增加82,922元。
646,000	1,487,000	考績獎金	1,543,000	
			799,000	依考績法規定核發之獎金。
			744,000	依考績法規定核發之獎金。
1,386,972	2,003,199	年終獎金	2,030,121	
			1,388,121	依規定於年節加發之獎金。
			642,000	依規定於年節加發之獎金。
835,467	1,422,288	退休及卹償金	1,455,984	較上年度預算數1,422,288元，增加33,696元。
791,835	1,399,248	職員退休及離職金	1,432,944	
			983,664	提撥退撫基金。
			449,280	提撥退撫基金。
43,632	23,040	工員退休及離職金	23,040	
			23,040	提撥勞工退休準備金。
1,200,247	1,699,684	福利費	1,771,516	較上年度預算數1,699,684元，增加71,832元。
1,045,545	1,409,664	分擔員工保險費	1,433,496	

臺北市地方教育發展基金－臺北市松山區松山國民小學

基金用途－學前教育計畫明細表

中華民國108年度

單位：新臺幣元

前年度 決算數	上年度 預算數	科 目	本 年 度 預 算 數	說 明
			996,696	分擔公保、勞保、健保費。
			436,800	分擔公保、勞保、健保費。
1,600	6,020	傷病醫藥費	6,020	
			4,300	幼兒園教保人員健康檢查費(每2人編1人))，5人*860元。
			1,720	幼兒園廚工健康檢查費，2人*860元。
121,102	252,000	員工通勤交通費	252,000	
			25,200	幼教職員上下班交通費，4人*10月*1段630 元。
			151,200	幼教職員上下班交通費，12人*10月*2段 1260元。
			75,600	幼兒園特教職員上下班交通費，6人*10月*2 段1260元。
32,000	32,000	其他福利費	80,000	
			80,000	休假旅遊補助費，5人*16,000元。
161,444	150,584	服務費用	150,000	
	1,400	印刷裝訂與廣告費	780	較上年度預算數1,400元，減少620元。
	1,400	印刷及裝訂費	780	
			780	特幼班資料印刷費(特幼班業務費)。
30,612	49,184	一般服務費	49,220	較上年度預算數49,184元，增加36元。
612	5,184	佣金、匯費、經理費及手續 費	5,220	
			5,220	委託超商代收學雜費手續費，145人*2學期* 18元。
30,000	44,000	體育活動費	44,000	
			22,000	文康活動費，本校編列教師11人，每人編 列2,000元。
			10,000	文康活動費，本校編列契約進用教保員3人 ，廚工2人，合計5人，每人編列2,000元(上 述人員係幼托整合前得編列文康活動費之 人員)。
			12,000	文康活動費，本校編列特教教師6人，每人 編列2,000元。
130,832	100,000	專業服務費	100,000	較上年度預算數100,000元，無增減。
49,600	28,000	講課鐘點、稿費、出席審查 及查詢費	28,000	

臺北市地方教育發展基金－臺北市松山區松山國民小學

基金用途－學前教育計畫明細表

中華民國108年度

單位：新臺幣元

前年度 決算數	上年度 預算數	科 目	本 年 度 預 算 數	說 明
			14,400	特幼班教材編輯費，2班*12月 x 600元。
			7,200	資源班教材編輯費，1班*12月*600元。
			6,400	特幼班外聘講授鐘點費(特幼班業務費)。
81,232	72,000	其他專業服務費	72,000	
			54,000	輔導幼兒園學童用餐費，6班*2人*9月*500元(普通班6班)。
			18,000	輔導幼兒園學童用餐費，2班*2人*9月*500元(特幼班2班)。
126,952	214,860	材料及用品費	246,000	
66,376	84,300	使用材料費	116,400	較上年度預算數84,300元，增加32,100元。
66,376	84,300	設備零件	116,400	
			29,850	積木組，3組*9,950元(由幼兒園班級設備移列)(新增)。
			86,550	幼兒太鼓組，30組*2,885元(由幼兒園班級設備移列)(新增)。
60,576	130,560	用品消耗	129,600	較上年度預算數130,560元，減少960元。
	32,100	報章雜誌	32,100	
			32,100	圖書(由幼兒園班級設備移列)(新增)。
60,576	98,460	其他用品消耗	97,500	
			43,200	垃圾袋費用、消毒藥水、衛生清潔用品、衛生紙及教室佈置費等，6班*7,200元(普通班級業務費)。
			4,600	資源班業務費，1班*4,600元。
			9,200	特幼班業務費，2班*4,600元。
			40,500	特教知動及生活訓練用材料費，3班*13,500元。
84,340	617,830	會費、捐助、補助、分攤、照護、救濟與交流活動費	653,000	
84,340	617,830	補貼、獎勵、慰問、照護與救濟	653,000	較上年度預算數617,830元，增加35,170元。
84,340	617,830	其他補貼、獎勵、慰問、照護與救濟	653,000	
			36,180	危機家庭幼生餐點費補助，2人*9月*2,010元。
			581,650	低收入戶家庭幼生月費補助，25人*2學期*11,633元。

臺北市地方教育發展基金－臺北市松山區松山國民小學

基金用途－學前教育計畫明細表

中華民國108年度

單位：新臺幣元

前年度 決算數	上年度 預算數	科 目	本 年 度 預 算 數	說 明
			34,752	補助學校午餐使用有機蔬菜或有機米計畫，181人*40週*1次*4.8元(新增)。
			418	配合預算編列至千元，增列進位數418元。
13,520	96,000	其他	96,000	
13,520	96,000	其他支出	96,000	較上年度預算數96,000元，無增減。
13,520	96,000	其他	96,000	
			96,000	幼兒導護費。

臺北市地方教育發展基金－臺北市松山區松山國民小學

基金用途－一般行政管理計畫明細表

中華民國108年度

單位：新臺幣元

前年度 決算數	上年度 預算數	科 目	本 年 度 預 算 數	說 明
14,455,628	16,022,413	合計	16,508,000	
12,865,337	14,037,937	用人費用	14,416,000	
7,366,614	9,468,000	正式員額薪資	9,660,000	較上年度預算數9,468,000元，增加192,000元。
6,332,096	8,568,000	職員薪金	8,760,000	8,760,000 教職員11人薪金(詳用人費用彙計表)。
455,398	360,000	工員工資	360,000	360,000 工員1人薪金(詳用人費用彙計表)。
579,120	540,000	警餉	540,000	540,000 校警1人薪金(詳用人費用彙計表)。
3,062		聘僱及兼職人員薪資		
3,062		兼職人員酬金		
350,583	462,981	超時工作報酬	506,296	較上年度預算數462,981元，增加43,315元。
350,583	462,981	加班費	506,296	464,335 不休假出勤加班費。 5,180 業務需要加班費(統籌業務費)。 36,781 校園安全校內同仁例假日人力支援。
1,920,350	2,149,500	獎金	2,192,500	較上年度預算數2,149,500元，增加43,000元。
840,105	963,000	考績獎金	985,000	985,000 依考績法規定核發之獎金。
1,080,245	1,186,500	年終獎金	1,207,500	1,207,500 依規定於年節加發之獎金。
2,015,818	785,232	退休及卹償金	803,952	較上年度預算數785,232元，增加18,720元。
1,843,438	756,432	職員退休及離職金	775,152	775,152 提撥退撫基金。
172,380	28,800	工員退休及離職金	28,800	28,800 提撥勞工退休準備金。
1,208,910	1,172,224	福利費	1,253,252	較上年度預算數1,172,224元，增加81,028元。
819,747	820,584	分擔員工保險費	837,612	837,612 分擔公保、勞保、健保費。
39,000	32,000	傷病醫藥費	64,000	64,000 健康檢查費，4人*16,000元。

臺北市地方教育發展基金－臺北市松山區松山國民小學

基金用途－一般行政管理計畫明細表

中華民國108年度

單位：新臺幣元

前年度 決算數	上年度 預算數	科 目	本 年 度 預 算 數	說 明
111,402	143,640	員工通勤交通費	143,640	
			90,720	教職員技工工友上下班交通費，6人*12月*2段1260元。
			52,920	教職員技工工友上下班交通費，7人*12月*1段 630元。
238,761	176,000	其他福利費	208,000	
			208,000	休假旅遊補助費13人*16,000元。
1,245,058	1,570,256	服務費用	1,667,000	
75,878	29,000	郵電費	69,000	較上年度預算數29,000元，增加40,000元。
75,878	29,000	電話費	69,000	
			69,000	校園安全保全專線電話費用等。
709,442	1,025,256	一般服務費	1,032,708	較上年度預算數1,025,256元，增加7,452元。
689,442	999,256	外包費	1,006,708	
			40,000	消化超額職工1人(技工、工友)業務外包費。
			432,000	職工1人(技工、工友)業務外包費，1人*12月*36,000元。(依中華民國100年8月8日北市教人字第10038533800號函辦理)
			534,708	校警勞務外包費，1人*12月*44,559元。
20,000	26,000	體育活動費	26,000	
			26,000	文康活動費，本校編列教職員11人，工員1人，校警1人，合計13人，每人編列2,000元。
388,000	444,000	專業服務費	493,292	較上年度預算數444,000元，增加49,292元。
388,000	444,000	其他專業服務費	493,292	
			493,292	校園安全機械定點、機動巡邏等保全費用。
71,738	72,000	公共關係費	72,000	較上年度預算數72,000元，無增減。
71,738	72,000	公共關係費	72,000	
			72,000	校長特別費，12月*6,000元。
342,433	411,420	材料及用品費	422,000	
342,433	411,420	用品消耗	422,000	較上年度預算數411,420元，增加10,580元。
334,933	408,420	辦公(事務)用品	416,500	
			415,900	統籌業務費計算如下：普通班25班、特教班3班、附設幼兒園6班、特幼班2班，1,290

臺北市地方教育發展基金－臺北市松山區松山國民小學

基金用途－一般行政管理計畫明細表

中華民國108年度

單位：新臺幣元

前年度 決算數	上年度 預算數	科 目	本 年 度 預 算 數	說 明
				元x15班x12月=232,200元，810元x15班x12月=145,800元，640元x6班x12月=46,080元，以上合計424,080元，除依實際需求移列加班費5,180元及會費3,000元外，其餘如列數。
			600	配合預算編列至千元，增列進位數600元。
7,500	3,000	服裝	5,500	
			1,100	校警皮鞋。
			100	校警襪子。
			300	校警服裝配備。
			2,500	校警冬服(成立第30年)(新增)。
			1,500	校警夏服(成立第30年)。
2,800	2,800	會費、捐助、補助、分攤、照護、救濟與交流活動費	3,000	
2,800	2,800	會費	3,000	較上年度預算數2,800元，增加200元。
2,800	2,800	職業團體會費	3,000	
			2,000	營養師1人公會會費(統籌業務費)。
			1,000	護理師1人公會會費(統籌業務費)。

臺北市地方教育發展基金－臺北市松山區松山國民小學

基金用途－建築及設備計畫明細表

中華民國108年度

單位：新臺幣元

前年度 決算數	上年度 預算數	科 目	本 年 度 預 算 數	說 明
5,113,864	9,150,316	合計	54,424,000	
5,113,864	9,150,316	購建固定資產、無形資產及非理財 目的之長期投資	54,424,000	
1,703,011	2,588,910	購建固定資產	46,610,000	
1,703,011	2,588,910	一般建築及設備計畫	46,610,000	
		中央廚房空調改善及油水 分離設施工程	785,000	
		購置機械及設備	40,000	
		購置雜項設備	745,000	40,000 新購高壓噴液機。
		e化學習試辦計畫	745,000	745,000 分離式變頻空調(含主機安裝 測試)(學校廚房設備更新與空 間修繕工程)。
120,000		購置機械及設備		
120,000		中小學行動學習智慧教學	45,000,000	
		購置機械及設備	45,000,000	
			45,000,000	新購平板電腦等相關設備(中 小學行動學習智慧教學計畫)(電腦專案計畫)。
298,254	15,400	班級設備	102,000	
41,000	15,400	購置機械及設備	102,000	
			102,000	汰舊換新投影機5臺*20,400元 。
257,254		購置雜項設備		
102,500		學校設備		
102,500		購置機械及設備		
29,800	80,000	特殊班設備	52,000	
	40,000	購置機械及設備	30,000	
			30,000	汰舊換新跑步機(1.7CHP以上) 。
29,800	40,000	購置雜項設備	22,000	
			22,000	汰舊換新生活教室冰箱(變頻 ，500公升以上)。
1,102,457	672,000	資訊設備	671,000	
1,102,457	672,000	購置機械及設備	671,000	
			425,000	汰舊換新個人電腦，17部*25,

臺北市地方教育發展基金－臺北市松山區松山國民小學

基金用途－建築及設備計畫明細表

中華民國108年度

單位：新臺幣元

前年度 決算數	上年度 預算數	科 目	本 年 度 預 算 數	說 明
				000元(電腦專案計畫)。
			132,000	新購平板電腦，11臺*12,000元(電腦專案計畫)。
			114,000	汰舊換新網路及資訊周邊設備(電腦專案計畫)。
50,000		幼兒園設備		
50,000		購置雜項設備		
	1,821,510	校園設備		
	811,510	購置機械及設備		
	1,010,000	購置雜項設備		
36,000	36,000	購置無形資產	36,000	
36,000	36,000	一般建築及設備計畫	36,000	
36,000	36,000	資訊設備	36,000	
36,000	36,000	購置電腦軟體	36,000	
			36,000	電腦教學軟體費(電腦專案計畫)。
3,374,853	6,525,406	遞延支出	7,778,000	
3,374,853	6,525,406	一般建築及設備計畫	7,778,000	
		中央廚房空調改善及油水 分離設施工程	2,781,000	
		遞延修繕房屋建築支出	2,781,000	
			2,551,000	一、施工費。
			164,835	二、委託技術服務費(總包價 法)。
			65,165	三、工程管理費(按施工費約 2%提列)。
		活動中心屋頂整修工程	4,997,000	
		遞延修繕房屋建築支出	4,997,000	
			4,634,200	一、施工費。
			270,736	二、委託技術服務費(總包價 法)。
			92,064	三、工程管理費(按施工費約 2%提列)。
3,374,853	6,525,406	校園整修工程		
3,374,853	6,525,406	遞延修繕房屋建築支出		

預 算 參 考 表

臺北市地方教育發展基金－臺北市松山區松山國民小學

預計平衡表

中華民國108年12月31日

單位：新臺幣千元

106年(前年) 12月31日 決算數	科 目	108年12月31日 預計數	107年12月31日 預計數	比較增減(-)
7,209,516	資產合計	7,205,472	7,209,244	-3,772
7,209,516	資產	7,205,472	7,209,244	-3,772
14,323	流動資產	10,279	14,051	-3,772
14,323	現金	10,279	14,051	-3,772
14,323	銀行存款	10,279	14,051	-3,772
3,805	投資、長期應收款項、貸墊款及準備金	3,805	3,805	
3,805	準備金	3,805	3,805	
3,172	退休及離職準備金	3,172	3,172	
633	其他準備金	633	633	
7,191,388	其他資產	7,191,388	7,191,388	
7,191,388	什項資產	7,191,388	7,191,388	
10	暫付及待結轉帳項	10	10	
7,191,378	代管資產	7,191,378	7,191,378	
7,209,516	負債及基金餘額合計	7,205,472	7,209,244	-3,772
7,202,079	負債	7,202,079	7,202,079	
5,844	流動負債	5,844	5,844	
5,844	應付款項	5,844	5,844	
5,796	應付代收款	5,796	5,796	
48	應付費用	48	48	
7,196,235	其他負債	7,196,235	7,196,235	
7,196,235	什項負債	7,196,235	7,196,235	
1,652	存入保證金	1,652	1,652	
3,172	應付退休及離職金	3,172	3,172	
7,191,378	應付代管資產	7,191,378	7,191,378	
33	暫收及待結轉帳項	33	33	
7,437	基金餘額	3,393	7,165	-3,772
7,437	基金餘額	3,393	7,165	-3,772
7,437	基金餘額	3,393	7,165	-3,772
7,437	累積餘額	3,393	7,165	-3,772

註：1.信託代理與保證資產(負債)前年度決算數1,200,000元，上年度預計數1,200,000元，本年度預計數1,200,000元。2.或有資產(負債)0元。3.本基金自93年度起，本固定項目分開原則，將屬長期固定帳項，包括固定資產357,243,680元、無形資產84,677元及長期債務0元等，另立帳類管理，未納入本表，詳資本資產及長期負債明細表。

臺北市地方教育發展基金一

各項費用

中華民國

前年度 決算數	上年度 預算數	計畫別		合計	國民教育計畫
		用途別科目			
147,849,525	151,790,117	合計		205,291,000	109,908,000
133,066,996	132,129,609	用人費用		139,464,000	101,742,000
67,653,711	68,667,180	正式員額薪資		71,691,180	45,768,000
65,923,193	67,023,180	職員薪金		70,047,180	45,768,000
1,151,398	1,104,000	工員工資		1,104,000	
579,120	540,000	警餉		540,000	
982,636	1,047,536	聘僱及兼職人員薪資		1,047,536	1,047,536
406,896	406,896	約僱職員薪金		406,896	406,896
575,740	640,640	兼職人員酬金		640,640	640,640
1,007,227	1,168,147	超時工作報酬		1,853,927	1,105,432
1,007,227	1,168,147	加班費		1,853,927	1,105,432
16,321,023	17,461,037	獎金		18,039,959	12,274,338
7,237,036	6,947,908	考績獎金		7,151,908	4,623,908
9,083,987	10,513,129	年終獎金		10,888,051	7,650,430
37,446,971	33,492,960	退休及卹償金		35,800,071	33,540,135
37,230,959	33,441,120	職員退休及離職金		35,430,216	33,222,120
216,012	51,840	工員退休及離職金		369,855	318,015
9,655,428	10,292,749	福利費		11,031,327	8,006,559
6,847,955	5,901,984	分擔員工保險費		6,188,484	3,917,376
251,975	243,520	傷病醫藥費		300,520	230,500
706,076	900,900	員工通勤交通費		957,600	561,960
1,849,422	3,246,345	其他福利費		3,584,723	3,296,723
6,872,201	5,818,012	服務費用		6,497,000	4,680,000
1,177,028	1,581,250	水電費		1,603,210	1,603,210
1,015,931	1,181,250	工作場所電費		1,203,062	1,203,062
161,097	400,000	工作場所水費		400,148	400,148
75,878	29,000	郵電費		69,600	600
75,878	29,000	電話費		69,000	
		數據通信費		600	600
63,738	48,360	旅運費		48,360	48,360
48,133	48,360	國內旅費		48,360	48,360

臺北市松山區松山國民小學

彙計表

108年度

單位：新臺幣元

學前教育計畫	一般行政管理計畫	建築及設備計畫			
24,451,000	16,508,000	54,424,000			
23,306,000	14,416,000				
16,263,180	9,660,000				
15,519,180	8,760,000				
744,000	360,000				
	540,000				
242,199	506,296				
242,199	506,296				
3,573,121	2,192,500				
1,543,000	985,000				
2,030,121	1,207,500				
1,455,984	803,952				
1,432,944	775,152				
23,040	28,800				
1,771,516	1,253,252				
1,433,496	837,612				
6,020	64,000				
252,000	143,640				
80,000	208,000				
150,000	1,667,000				
	69,000				
	69,000				

臺北市地方教育發展基金一

各項費用

中華民國

前年度 決算數	上年度 預算數	計畫別	合計	國民教育計畫
		用途別科目		
15,605		其他旅運費		
	5,400	印刷裝訂與廣告費	4,780	4,000
	5,400	印刷及裝訂費	4,780	4,000
2,089,673	1,578,858	修理保養及保固費	1,839,800	1,839,800
1,542,703	1,174,330	一般房屋修護費	1,374,650	1,374,650
546,970	404,528	機械及設備修護費	465,150	465,150
1,884,378	1,232,584	一般服務費	1,459,398	377,470
66,724	53,328	佣金、匯費、經理費及手續費	55,730	50,510
689,442	999,256	外包費	1,006,708	
953,612		計時與計件人員酬金	216,960	216,960
174,600	180,000	體育活動費	180,000	110,000
1,509,768	1,270,560	專業服務費	1,399,852	806,560
319,980	191,060	講課鐘點、稿費、出席審查及查詢費	221,060	193,060
	12,000	委託檢驗(定)試驗認證費	12,000	12,000
2,511	8,900	試務甄選費	8,900	8,900
1,187,277	1,058,600	其他專業服務費	1,157,892	592,600
71,738	72,000	公共關係費	72,000	
71,738	72,000	公共關係費	72,000	
1,628,361	2,201,180	材料及用品費	2,589,000	1,921,000
206,639	435,080	使用材料費	634,200	517,800
206,639	435,080	設備零件	634,200	517,800
1,421,722	1,766,100	用品消耗	1,954,800	1,403,200
345,433	422,960	辦公(事務)用品	421,040	4,540
77,594	94,220	報章雜誌	97,200	65,100
7,500	3,000	服裝	5,500	
8,601	20,000	醫療用品(非醫療院所使用)	20,000	20,000
982,594	1,225,920	其他用品消耗	1,411,060	1,313,560
12,000		租金、償債、利息及相關手續費	3,000	3,000
12,000		交通及運輸設備租金		
12,000		車租		
		雜項設備租金	3,000	3,000

臺北市松山區松山國民小學

彙計表

108年度

單位：新臺幣元

學前教育計畫	一般行政管理計畫	建築及設備計畫			
780					
780					
49,220	1,032,708				
5,220					
	1,006,708				
44,000	26,000				
100,000	493,292				
28,000					
72,000	493,292				
	72,000				
	72,000				
246,000	422,000				
116,400					
116,400					
129,600	422,000				
	416,500				
32,100					
	5,500				
97,500					

臺北市地方教育發展基金一

各項費用

中華民國

前年度 決算數	上年度 預算數	計畫別	合計	國民教育計畫
		用途別科目		
		雜項設備租金	3,000	3,000
5,113,864	9,150,316	購建固定資產、無形資產及非理財目的 之長期投資	54,424,000	
1,703,011	2,588,910	購建固定資產	46,610,000	
1,365,957	1,538,910	購置機械及設備	45,843,000	
337,054	1,050,000	購置雜項設備	767,000	
36,000	36,000	購置無形資產	36,000	
36,000	36,000	購置電腦軟體	36,000	
3,374,853	6,525,406	遞延支出	7,778,000	
3,374,853	6,525,406	遞延修繕房屋建築支出	7,778,000	
345,364	331,442	稅捐及規費(強制費)	280,000	280,000
228,397	160,000	土地稅	160,000	160,000
228,397	160,000	一般土地地價稅	160,000	160,000
116,967	120,000	房屋稅	120,000	120,000
116,967	120,000	一般房屋稅	120,000	120,000
	51,442	消費與行為稅		
	51,442	營業稅		
661,898	1,652,158	會費、捐助、補助、分攤、照護、救濟 與交流活動費	1,703,000	1,047,000
2,800	2,800	會費	3,000	
2,800	2,800	職業團體會費	3,000	
	10,000	捐助、補助與獎助	10,000	10,000
	10,000	獎助學員生給與	10,000	10,000
659,098	1,639,358	補貼、獎勵、慰問、照護與救濟	1,690,000	1,037,000
659,098	1,639,358	其他補貼、獎勵、慰問、照護與救 濟	1,690,000	1,037,000
148,841	507,400	其他	331,000	235,000
148,841	507,400	其他支出	331,000	235,000
148,841	507,400	其他	331,000	235,000

臺北市松山區松山國民小學

彙計表

108年度

單位：新臺幣元

學前教育計畫	一般行政管理計畫	建築及設備計畫			
		54,424,000			
		46,610,000			
		45,843,000			
		767,000			
		36,000			
		36,000			
		7,778,000			
		7,778,000			
653,000	3,000				
	3,000				
	3,000				
653,000					
653,000					
96,000					
96,000					
96,000					

臺北市地方教育發展基金－臺北市松山區松山國民小學

員工人數彙計表

中華民國108年度

單位：人

計 畫 及 項 目	上年度最高可 進用員額數	本年度 增減(-)數	本年度最高可 進用員額數	說 明
合計	90		90	
國民教育計畫部分	55		55	
正式職員	54		54	
臨時職員	1		1	
學前教育計畫部分	22		22	
正式職員	20		20	
正式工員	2		2	
一般行政管理計畫部分	13		13	
正式職員	12		12	
正式工員	1		1	

註：本校編列辦理行政人力勞務工作費2人，計96萬6,708元。

本 頁 空 白

臺北市地方教育發展基金一

用人費用

中華民國

計畫及項目	合計	正式 員額 薪資	聘僱 人員 薪資	超時 工作 報酬	津貼	獎 金		
						年終獎金	考績獎金	其他
合計	139,464,000	71,691,180	406,896	1,853,927		10,888,051	7,151,908	
國民教育計畫	101,742,000	45,768,000	406,896	1,105,432		7,650,430	4,623,908	
職員薪金	45,768,000	45,768,000						
約僱職員薪金	406,896		406,896					
兼職人員酬金	640,640							
加班費	1,105,432			1,105,432				
考績獎金	4,623,908						4,623,908	
年終獎金	7,650,430					7,650,430		
職員退休及離職金	33,222,120							
工員退休及離職金	318,015							
分擔員工保險費	3,917,376							
傷病醫藥費	230,500							
員工通勤交通費	561,960							
其他福利費	3,296,723							
學前教育計畫	23,306,000	16,263,180		242,199		2,030,121	1,543,000	
職員薪金	15,519,180	15,519,180						
工員工資	744,000	744,000						
加班費	242,199			242,199				
考績獎金	1,543,000						1,543,000	
年終獎金	2,030,121					2,030,121		
職員退休及離職金	1,432,944							
工員退休及離職金	23,040							
分擔員工保險費	1,433,496							
傷病醫藥費	6,020							
員工通勤交通費	252,000							

臺北市松山區松山國民小學

彙計表

108年度

單位：新臺幣元

退休及卹償金		資遣費	福 利 費					提繳費	兼任 人員 用人 費用
退休金	卹償金		分擔 保險費	傷病 醫藥費	提撥 福利金	員工通勤 交通費	其他		
35,800,071			6,188,484	300,520		957,600	3,584,723	640,640	
33,540,135			3,917,376	230,500		561,960	3,296,723	640,640	
33,222,120								640,640	
318,015			3,917,376	230,500		561,960	3,296,723		
1,455,984			1,433,496	6,020		252,000	80,000		
1,432,944									
23,040			1,433,496	6,020		252,000			

臺北市地方教育發展基金一

用人費用

中華民國

計畫及項目	合計	正式 員額 薪資	聘僱 人員 薪資	超時 工作 報酬	津貼	獎 金		
						年終獎金	考績獎金	其他
其他福利費	80,000							
一般行政管理計畫	14,416,000	9,660,000		506,296		1,207,500	985,000	
職員薪金	8,760,000	8,760,000						
工員工資	360,000	360,000						
警餉	540,000	540,000						
加班費	506,296			506,296				
考績獎金	985,000						985,000	
年終獎金	1,207,500					1,207,500		
職員退休及離職金	775,152							
工員退休及離職金	28,800							
分擔員工保險費	837,612							
傷病醫藥費	64,000							
員工通勤交通費	143,640							
其他福利費	208,000							

註：1.本表不包含臨時工員薪津。
 2.本表兼任人員經費，係學校教職員兼課代課鐘點費。
 3.本校編列行政人力勞務工作費2人，計96萬6,708元。

臺北市松山區松山國民小學

彙計表

108年度

單位：新臺幣元

退休及卹償金		資遣費	福 利 費					提繳費	兼任人員用人費用
退休金	卹償金		分擔保險費	傷病醫藥費	提撥福利金	員工通勤交通費	其他		
803,952			837,612	64,000		143,640	80,000 208,000		
775,152									
28,800			837,612	64,000		143,640	208,000		

臺北市地方教育發展基金一

聘用及約僱

中華民國

區分及職稱	人數	擔任工作	聘用或約僱 起訖期間	薪點	年需經費
合計	1				579,690
約僱人員小計	1				579,690
約僱人員(280)	1	特教教師助理員協助特教學生	108/1/1-108/12/31	280	579,690

臺北市松山區松山國民小學

人員明細表

108年度

單位：新臺幣元

月					支	經費來源 及其科目
小計	折合 金額	勞保 保險費	健康 保險費	離職 儲金		
33,908	33,908				國民教育計畫	

臺北市地方教育發展基金－臺北市松山區松山國民小學

單位（或計畫）成本分析表

中華民國108年度

單位：新臺幣千元

計 畫 別	單 位	單位成本(元)或 平均利(費)率	數 量	預 算 數	說 明
合計				205,291	
國民教育計畫				109,908	
學前教育計畫				24,451	
一般行政管理計畫				16,508	
建築及設備計畫				54,424	

臺北市地方教育發展基金－臺北市松山區松山國民小學

5年來主要業務計畫分析表

中華民國108年度

單位：新臺幣千元

年度及項目	單位	數量	單位成本(元)或 平均利(費)率	金額	說明
(本)年度預算數					
國民教育計畫				109,908	
學前教育計畫				24,451	
(上)年度預算數					
國民教育計畫				102,757	
學前教育計畫				23,860	
(前)年度決算數					
國民教育計畫				113,165	
學前教育計畫				15,115	
(105)年度決算數					
國民教育計畫				120,132	
學前教育計畫				16,433	
(104)年度決算數					
國民教育計畫				120,866	
學前教育計畫				17,728	

臺北市地方教育發展基金－臺北市松山區松山國民小學

資本資產及長期負債明細表

中華民國108年度

單位：新臺幣千元

項 目	取得成本/ 舉債數	以前年度累 計折舊(耗)/ 長期投資評 價/未攤銷溢 (折)價	本 年 度 變 動				主要增減 原因說明	本年度累計折 舊(耗)/長期投 資評價變動數 /攤銷數	期末餘額
			增加		減少				
			金額	類型	金額	類型			
資產	434,347	112,138	46,646				11,526	357,328	
土地改良物	1,387	1,374						14	
房屋及建築	368,562	64,979					6,464	297,120	
機械及設備	32,147	21,502	45,843	增置			2,223	54,264	
交通及運輸 設備	3,611	2,783					232	596	
雜項設備	28,400	21,342	767	增置			2,575	5,250	
電腦軟體	239	159	36	增置			32	85	