

中華民國 113 年度

4-0501406

臺北市總預算案

臺北市政府教育局主管

臺北市地方教育發展基金

臺北市松山區松山國民小學附屬單位預算之分預算

(特別收入基金)

臺北市松山區松山國民小學編

# 臺北市地方教育發展基金－臺北市松山區松山國民小學

## 目次

中華民國113年度

一、財務摘要 .....	第 1 頁
二、業務計畫及預算概要 .....	第 3 -12 頁
三、預算主要表	
(一) 基金來源、用途及餘絀預計表 .....	第 13 頁
(二) 現金流量預計表 .....	第 14 頁
四、預算明細表	
(一) 基金來源－違規罰款收入明細表 .....	第 15 頁
(二) 基金來源－服務收入明細表 .....	第 16 頁
(三) 基金來源－財產處分收入明細表 .....	第 17 頁
(四) 基金來源－租金收入明細表 .....	第 18 頁
(五) 基金來源－權利金收入明細表 .....	第 19 頁
(六) 基金來源－其他財產收入明細表 .....	第 20 頁
(七) 基金來源－公庫撥款收入明細表 .....	第 21 頁
(八) 基金來源－學雜費收入明細表 .....	第 22 頁
(九) 基金來源－雜項收入明細表 .....	第 23 頁
(十) 基金用途－國民教育計畫明細表 .....	第 24 -31 頁
(十一) 基金用途－學前教育計畫明細表 .....	第 32 -33 頁
(十二) 基金用途－一般行政管理計畫明細表 .....	第 34 -35 頁
(十三) 基金用途－建築及設備計畫明細表 .....	第 36 -37 頁
五、預算參考表	
(一) 預計平衡表 .....	第 39 頁
(二) 各項費用彙計表 .....	第 40 -45 頁
(三) 員工人數彙計表 .....	第 46 頁

# 臺北市地方教育發展基金－臺北市松山區松山國民小學

## 目 次

中華民國113年度

(四) 用人費用彙計表 .....	第 48 – 49 頁
(五) 聘用及約僱人員明細表 .....	第 50 – 51 頁
(六) 單位 (或計畫) 成本分析表 .....	第 52 頁
(七) 5 年來主要業務計畫分析表 .....	第 53 頁
(八) 資本資產明細表 .....	第 54 頁

# 臺北市地方教育發展基金－臺北市松山區松山國民小學

## 財務摘要

中華民國113年度

單位：新臺幣千元

項 目	本 年 度	上 年 度	比較增減數	%
經營成績：				
基金來源	183,081	168,322	14,759	8.77
基金用途	181,598	167,662	13,936	8.31
賸餘(短絀)	1,483	660	823	124.70
餘絀情形：				
基金餘額	9,624	8,141	1,483	18.22
現金流量(註)：				
現金及約當現金之淨增(減)	1,483	660	823	124.70

附註：現金流量係採現金及約當現金基礎，包括現金及自投資日起3個月內到期或清償之債權證券。

本 頁 空 白

# 業務計畫及預算概要

# 臺北市地方教育發展基金－松山區松山國民小學

## 業務計畫及預算概要

中華民國 113 年度

### 壹、基金概況

#### 一、設立宗旨及願景：

- (一) 本校遵照憲法第 158 條及 160 條規定，教育文化應發展國民之民族精神、自治精神，國民道德與健全體格、科學及生活智能，以培養八大學習領域及十大基本能力。
- (二) 本校自 91 年度起依教育經費編列與管理法第 13 條規定設置「臺北市地方教育發展基金」，以促進教育健全發展，提昇教育經費運用績效。
- (三) 本校以「培養一位深具生活力、品格力、競爭力的優質世界公民」為教育使命，以「快樂、創意、卓越」為願景，以此建構一所精緻優質、創新卓越的小學，學生受業茁壯於成功校園，而能才德兼備。

#### 二、施政重點：

- (一) 開啟多元智慧：尊重每個學生獨特的個性，以多元智慧的觀點協助他找到生命的亮點，肯定天生我才必有用，能知於學，樂於學。
- (二) 培養生活能力：培養學生帶得走的公民關鍵能力，強化自我管理、閱讀理解、理性批判、問題解決、奉獻服務、溝通表達等核心素養。
- (三) 蘊育人文情懷：在溫馨開放的校園文化中，孕育人文情懷，學會尊重、包容；建構生命的價值、完成人性的開展。
- (四) 建置溫馨民主的校園文化：
  1. 以參與式管理、落實行政、教師會、家長會三者的良性互動。
  2. 以學生第一，教學優先的觀念提昇行政服務效率。
  3. 放下威權心態，開啟校園民主之風氣。
- (五) 推動適性教學：
  1. 落實校本課程理念，採多元化、活潑化的教學及評量。
  2. 運用校內、外資源，加強多元學習能力。
  3. 關懷相對弱勢學生之教學及輔導。
  4. 推動行動學習，充實學生運用資訊之知能，並提昇教師運用學習載具教學之能力。
- (六) 辦理發展性的訓輔活動：
  1. 辦理各項活動、競賽及展演。

# 臺北市地方教育發展基金－松山區松山國民小學

## 業務計畫及預算概要

中華民國 113 年度

2. 推動校內外學習服務。
3. 發展績優社團及校隊，如國樂、管樂、合唱、樂儀隊、童軍等。
4. 加強新興領域教育的辦理，並融入各科教學以收成效。

### 三、組織概況：

本校設置校長 1 人，綜理全校校務，下設教務處、學生事務處、總務處、輔導室、幼兒園、會計室及人事室等單位。

內部分層業務如下：

(一) 教務處：秉承校長之命，辦理全校教務事項。

1. 教學組：掌理課程編排、課業考查、教學研究及教學指導等事項。
2. 註冊組：掌理註冊、編班、轉學、休學及成績考查等有關學籍事項。
3. 設備組：掌理教學設備計畫之擬定、用具之管理、保管等事項。
4. 資訊組：掌理電腦設備及區域網路之管理、保管等事項。

(二) 學生事務處：秉承校長之命，辦理全校學生事務事項。

1. 訓育組：掌理訓育計畫之擬定，透過各項活動，實施性別教育，人權教育與群己關係之教育。
2. 體育組：加強學生體能訓練，重視團隊合作精神與良好運動風度之養成。
3. 生教組：重視生活輔導之技巧與方法，加強道德教育與法律常識教育以落實全方位人格教育為目標。
4. 衛生組：重視校園環境之整理與美化，配合宣導實施防災意識、環保教育與人口教育。

(三) 總務處：秉承校長之命，辦理全校總務事項。

1. 事務組：辦理校舍場地佈置及環境美化，監督校舍建築及整修，財物購買保管及分配等事項。
2. 出納組：辦理現金、票據、契約之保管等收支移轉等事項。
3. 文書組：辦理公文收發登記與典守學校印信，撰擬繕校及檔案保管等事項。

(四) 輔導室：秉承校長之命，視學生身心狀況及需求提供發展性輔導，介入性輔導或處理性輔導，並掌理學生輔導與諮商，實施適性生涯輔導等事項。



# 臺北市地方教育發展基金－松山區松山國民小學

## 業務計畫及預算概要

中華民國 113 年度

1.輔導組：掌理學生個案建立、學習輔導、生活輔導、生涯輔導及兩性教育、親職教育等事項。

2.資料組：辦理輔導資料搜集建檔、組訓愛心家長、實施測驗、社區人力整合、出版親職刊物等事項。

3.特教組：擬訂特殊教育計畫章則、親師輔導諮詢、特教班甄選鑑別、實施各項診斷測驗、特教兒童追蹤輔導等事項。

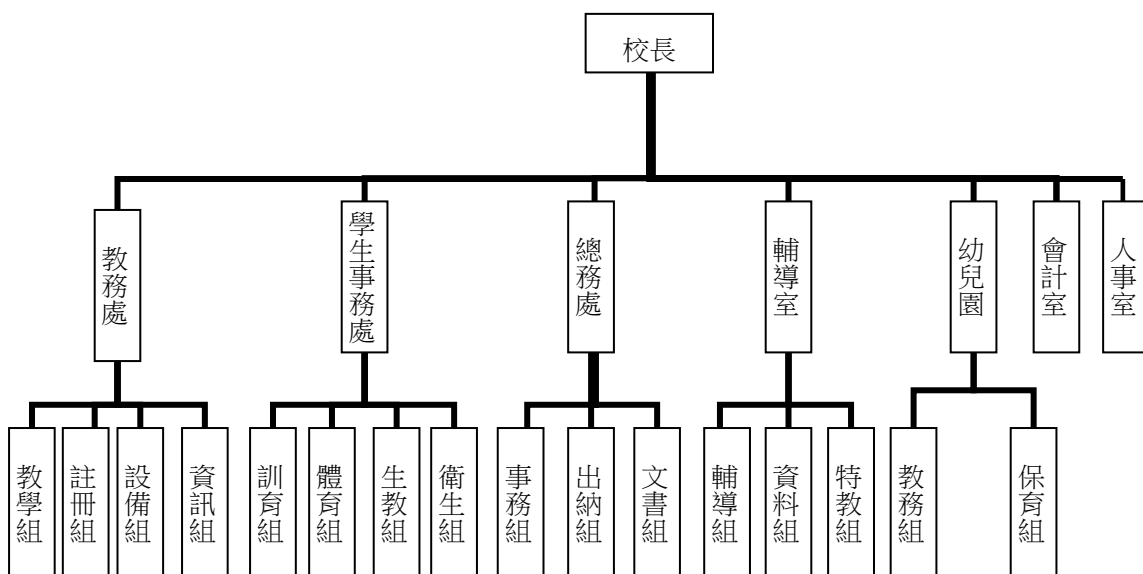
(五) 幼兒園：秉承校長之命，綜理園務、規劃幼兒教學、保育、環境與各項措施。

1.教務組：掌理幼兒課程規劃、教學活動編排彙整、發展篩檢、課後留園及學生團保等事項。

2.保育組：辦理幼兒衛生保健、健康檢查、餐點設計、疾病及校安通報等事項。

(六) 會計室：秉承上級主計機關之監督與指導，並受校長之指揮，依法辦理歲計、會計、統計等事項。

(七) 人事室：秉承上級人事機關之監督與指導，並受校長之指揮，依法辦理人事管理查核等事項。



# 臺北市地方教育發展基金－松山區松山國民小學

## 業務計畫及預算概要

中華民國 113 年度

### 四、基金歸類及屬性：

本校地方教育發展基金依據教育經費編列與管理法第 13 條規定設置，本基金為預算法第 4 條第 1 項第 2 款第 5 目所定之特別收入基金，以本府教育局為管理機關。

### 貳、業務計畫

#### 一、基金來源：

單位：新臺幣千元

業務計畫	本年度預算數	實施內容
徵收及依法分配收入	20	本年度預計收取廠商履約逾期罰款等收入。
勞務收入	3	本年度預計辦理教師甄選報名費等收入。
財產收入	2,718	本年度預計辦理運動設施場館委外營運土地及房租出租之租金及權利金收入、財產報廢變賣之殘值收入、教職員工停車收入、校園場地開放收入等。
政府撥入收入	174,427	本年度預計由公庫撥入數。
教學收入	3,907	本年度預計收取學生之學費、雜費等收入。
其他收入	2,006	本年度預計收取數位學生證補卡等收入。

#### 二、基金用途：

單位：新臺幣千元

業務計畫	本年度預算數	實施內容
國民教育計畫	166,815	本年度預計辦理教學事項為： 1. 各項教學、學生事務及輔導等業務。 2. 新購教具等各科教學設備，充實各科教材及用具。 3. 革新教學方法，提高教學效能。 4. 教師甄選業務、指定活動等項目。
學前教育計畫	429	本年度預計辦理教學事項為： 1. 幼兒園各項教學及活動。 2. 新購教學用品，革新教學方法，提高

# 臺北市地方教育發展基金－松山區松山國民小學

## 業務計畫及預算概要

中華民國 113 年度

		教學效能。 3. 幼兒園各項活動，鍛鍊幼兒強健的身體，增進幼兒各項生活智能。
一般行政管理計畫	2,792	本年度預計辦理事項為： 1. 綜理學校總務、人事、會計等業務。 2. 配合校務推動行政處室支援工作，進而增進校務運作。
建築及設備計畫	11,562	本年度預計辦理事項為： 1. 購置各學科教學課程所需教學設備、圖書館典藏之圖書。 2. 辦理活動中心木地板及周邊設施整修工程。

### 參、預算概要

#### 一、基金來源及用途之預計：

##### (一) 本年度基金來源：

違規罰款收入 2 萬元、服務收入 3 千元、財產處分收入 5 千元、租金收入 62 萬 4 千元、權利金收入 71 萬 9 千元、其他財產收入 137 萬元、公庫撥款收入 1 億 7,442 萬 7 千元、學雜費收入 390 萬 7 千、雜項收入 200 萬 6 千元，本年度基金來源 1 億 8,308 萬 1 千元，較上年度預算數 1 億 6,832 萬 2 千元，增加 1,475 萬 9 千元，約 8.77%，主要係公庫撥款收入增加所致。

##### (二) 本年度基金用途：

國民教育計畫 1 億 6,681 萬 5 千元，學前教育計畫 42 萬 9 千元，一般行政管理計畫 279 萬 2 千元，建築及設備計畫 1,156 萬 2 千元，本年度基金用途 1 億 8,159 萬 8 千元，較上年度預算數 1 億 6,766 萬 2 千元，增加 1,393 萬 6 千元，約 8.31%，主要係辦理活動中心木地板及周邊設施整修工程所致。

#### 二、基金餘絀之預計：

本年度基金來源及用途相抵後，賸餘 148 萬 3 千元，較上年度預算數賸餘 66 萬元，增加 82 萬 3 千元，備供以後年度財源。

# 臺北市地方教育發展基金－松山區松山國民小學

## 業務計畫及預算概要

中華民國 113 年度

### 三、現金流量之預計：

本年度業務活動淨現金流入 148 萬 3 千元。

### 四、補辦預算事項：詳補辦預算明細表

#### (一) 固定資產之建設改良擴充 83 萬元

1.111 年度為本校機房不斷電系統故障確實需要及為提升辦公室環境確實需要，且具急迫及必要性，由國民教育計畫項下移列固定資產 8 萬 5 千元。

2.112 年度為教學需求及電腦機房冷氣不堪使用確實需要，且具急迫及必要性，由其他準備金項下支應 74 萬 5 千元。

### 肆、以前年度計畫實施成果概述：

#### 一、前（111）年度計畫實施成果概述：

業務計畫	實施概況	實施成果
徵收及依法分配收入	本年度預計收取廠商履約逾期罰款收入。	本年度已接受廠商履約逾期罰款收入 5 萬 2 千元。
勞務收入	本年度預計辦理教師甄選報名費等收入。	本年度尚未收取教師甄選報名費等。
財產收入	本年度預計辦理運動設施場館委外營運土地及房租出租之租金及權利金收入、財產報廢變賣之殘值收入、教職員工停車收入、校園場地開放收入等。	本年度已辦理運動設施場館委外營運土地及房租出租，收取租金及權利金收入 107 萬 4 千元、收取財產報廢變賣殘值收入 1 千元、教職員工停車收入 6 萬 7 千元、校園場地開放收入 42 萬 1 千元等。
政府撥入收入	本年度預計由公庫撥入數。	本年度已收取公庫撥入數 1 億 6,293 萬元及教育部之補助計畫 557 萬 4 千元。
教學收入	本年度預計收取學生之學費、雜費等收入。	本年度已收取學生之學費、雜費等收入 400 萬 8 千元。
其他收入	本年度預計收及數位學生證補卡等收入。	本年度已收取數位學生證補卡等收入 184 萬元。
國民教育計畫	本年度預計辦理教學事項	1. 完成各項教學、學生事

# 臺北市地方教育發展基金－松山區松山國民小學

## 業務計畫及預算概要

中華民國 113 年度

	為： 1. 辦理各項教學、學生事務、圖書及輔導等業務。 2. 新購教具、圖書等各科教學設備，充實各科教材及用具。 3. 革新教學方法，提高教學效能。 4. 辦理教師甄選、指定活動等項目。	務、圖書及輔導等業務。 2. 採購各項課桌椅、教具、圖書等教學設備，充實各科教材及用具。 3. 改進教學方法，提高教學效能。 4. 完成教師甄選、小田園、綠屋頂等指定活動。
學前教育計畫	本年度預計辦理教學事項為： 1. 辦理幼兒園各項教學及活動。 2. 新購教學用品，革新教學方法，提高教學效能。 3. 辦理幼兒園各項活動，鍛鍊幼兒強健的身體，增進幼兒各項生活智能。	新購教具、圖書等教學設備，充實各科教材，提高教學效能。並配合節慶、主題活動結合教學，增進幼兒生活智能。
一般行政管理計畫	本年度預計辦理事項為： 1. 綜理學校總務、人事、會計等業務。 2. 配合校務推動行政處室支援工作，進而增進校務運作。	綜理學校總務、人事、會計等業務，並配合校務推動行政處室支援工作，進而增進校務運作，達成預期目標。
建築及設備計畫	本年度預計辦理事項為： 1. 購置各學科教學課程所需教學設備。 2. 辦理南棟專科教室及幼兒園辦公室整修工程。 3. 辦理校園共融式遊戲場工程。 4. 辦理幼兒園戶外腳踏車騎乘暨交通安全專區整修工程。 5. 辦理消防設備改善統	1. 購置各學科教學課程所需教學設備。 2. 辦理南棟專科教室及幼兒園辦公室整修工程。 3. 辦理校園共融式遊戲場工程。 4. 辦理幼兒園戶外腳踏車騎乘暨交通安全專區整修工程。 5. 辦理消防設備改善統包工程。

# 臺北市地方教育發展基金－松山區松山國民小學

## 業務計畫及預算概要

中華民國 113 年度

	包工程。	
二、上年度已過期間（112 年 1 月 1 日至 6 月 30 日止）計畫實施成果概述：		
業務計畫	實施概況	實施成果
徵收及依法分配收入	本年度截至 6 月 30 日止預計收取廠商履約逾期罰款收入。	本年度截至 6 月 30 日止已接受廠商履約逾期罰款收入 4 千元。
勞務收入	本年度截至 6 月 30 日止預計辦理教師甄選報名費等收入。	本年度截至 6 月 30 日止尚未收取教師甄選報名費等。
財產收入	本年度截至 6 月 30 日止預計辦理運動設施場館委外營運土地及房租出租之租金及權利金收入、財產報廢變賣之殘值收入、教職員工停車收入、校園場地開放收入等。	本年度截至 6 月 30 日止已辦理運動設施場館委外營運土地及房租出租，收取租金及權利金收入 67 萬 1 千元、教職員工停車收入 3 萬 2 千元、校園場地開放收入 119 萬 6 千元等。
政府撥入收入	本年度截至 6 月 30 日止預計公庫撥入數。	本年度截至 6 月 30 日止已收取公庫撥入數 9,236 萬 7 千元及教育部之補助計畫 238 萬 5 千元。
教學收入	本年度截至 6 月 30 日止預計預計收取學生之 1 學期學費、雜費等收入。	本年度截至 6 月 30 日止已收取學生 1 學期學費、雜費等收入 179 萬 6 千元。
其他收入	本年度截至 6 月 30 日止預計收取數位學生證補卡等收入。	本年度截至 6 月 30 日止已收取數位學生證補卡等收入 54 萬 1 千元。
國民教育計畫	本年度截至 6 月 30 日止預計辦理教學事項為： 1. 辦理各項教學、學生事務、圖書及輔導等業務。 2. 新購教具、圖書等各科教學設備，充實各科教材及用具。 3. 革新教學方法，提高教學效能。 4. 辦理教師甄選、指定活	1. 辦理各項教學、學生事務、圖書及輔導等業務。 2. 採購各項教具、圖書等教學設備，充實教材及用具。 3. 創新教學方法，提高教學效能。 4. 辦理各項指定活動等項目。

# 臺北市地方教育發展基金－松山區松山國民小學

## 業務計畫及預算概要

中華民國 113 年度

	動等項目。	
學前教育計畫	本年度截至 6 月 30 日止預計辦理教學事項為： 1. 幼兒園各項教學及活動。 2. 新購教學用品，革新教學方法，提高教學效能。 3. 辦理幼兒園各項活動，鍛鍊幼兒強健的身體，增進幼兒各項生活智能。	新購教具、圖書等教學設備，充實各科教材，提高教學效能。並配合節慶、主題活動結合教學，增進幼兒生活智能。
一般行政管理計畫	本年度截至 6 月 30 日止預計辦理事項為： 1. 綜理學校總務、人事、會計等業務。 2. 配合校務推動行政處室支援工作，進而增進校務運作。	持續辦理學校總務、人事、會計等業務，並配合校務推動行政處室支援工作，進而增進校務運作，以達成預期目標。
建築及設備計畫	本年度截至 6 月 30 日止預計辦理事項為： 1. 購置各學科教學課程所需教學設備、圖書館典藏之圖書招標作業。 2. 辦理南棟專科教室及幼兒園辦公室整修工程建築師及工程招標作業。	1. 購置各學科教學課程所需教學設備、圖書館典藏之圖書招標作業。 2. 辦理南棟專科教室及幼兒園辦公室整修工程建築師及工程招標作業。

# 臺北市地方教育發展基金－臺北市松山區松山國民小學

## 補辦預算明細表

中華民國113年度

單位：新臺幣元

項 目	金額	辦理年度	說 明
合計	830,000		
固定資產之建設改良擴充	830,000		
購置機械及設備	67,000	111	
不斷電系統	67,000		為本校機房不斷電系統故障且已過使用期限，確實需要汰舊換新，且具急迫及必要性，所需經費擬控留本校國民教育計畫-設備零件支應。
購置雜項設備	18,000	111	
1對1分離式冷氣機(7.2KW)	18,000		為本校學務處辦公室原有冷氣冷房能力不足，確實需要新購，且具急迫及必要性，所需經費擬由本校班級設備節餘15,000元及控留國民教育計畫-設備零件18,000元支應。
購置機械及設備	600,000	112	
大尺寸螢幕（觸控）顯示器(含黑白板及安裝)	600,000		為辦理教學需求，確實需要辦理新購，且具急迫及必要性，所需經費擬由本校其他準備金支應。
購置雜項設備	145,000	112	
飲水機(含熱水鎖)	57,000		為辦理教學需求，確實需要汰舊換新，且具急迫及必要性，所需經費擬由本校其他準備金支應。
冷氣機(8.0KW一對一分離式)	88,000		為本校電腦機房冷氣不堪使用且已過使用年限，確實需要汰舊換新，且具急迫及必要性，所需經費擬由本校其他準備金支應。

備註：各基金依預算法第88條規定補辦預算，應確係不及編入年度預算，且因經營環境發生重大變遷或正常業務(含執行中央補助款項目)之確實需要，並經主管機關核轉本府核准先行辦理者；不具急迫性之事項，仍應儘可能納入預算辦理。



# 預算主要表

# 臺北市地方教育發展基金－臺北市松山區松山國民小學

## 基金來源、用途及餘絀預計表

中華民國113年度

單位：新臺幣千元

前年度決算數	項 目	本年度預算數	上年度預算數	比較增減（－）
175,967	基金來源	183,081	168,322	14,759
52	徵收及依法分配收入	20	20	
52	違規罰款收入	20	20	
	勞務收入	3	9	-6
	服務收入	3	9	-6
1,563	財產收入	2,718	1,949	769
1	財產處分收入	5	36	-31
499	租金收入	624	624	
575	權利金收入	719	719	
487	其他財產收入	1,370	570	800
168,504	政府撥入收入	174,427	161,448	12,979
162,930	公庫撥款收入	174,427	161,448	12,979
5,574	政府其他撥入收入			
4,008	教學收入	3,907	3,810	97
4,008	學雜費收入	3,907	3,810	97
1,840	其他收入	2,006	1,086	920
1,840	雜項收入	2,006	1,086	920
180,480	基金用途	181,598	167,662	13,936
162,908	國民教育計畫	166,815	160,632	6,183
4,113	學前教育計畫	429	403	26
2,517	一般行政管理計畫	2,792	2,757	35
10,941	建築及設備計畫	11,562	3,870	7,692
-4,513	本期賸餘(短絀)	1,483	660	823
11,994	期初基金餘額	8,141	6,928	1,213
7,481	期末基金餘額	9,624	7,588	2,036

註：前年度決算數細數之和與總數或略有出入，係四捨五入關係，以下各表同。

# 臺北市地方教育發展基金－臺北市松山區松山國民小學

## 現金流量預計表

中華民國113年度

單位：新臺幣千元

項 目	本 預	年 算	度 數	說 明
業務活動之現金流量				
本期賸餘(短絀)			1,483	
業務活動之淨現金流入(流出)			1,483	
其他活動之現金流量				
其他活動之淨現金流入(流出)				
現金及約當現金之淨增(淨減)			1,483	
期初現金及約當現金			14,074	
期末現金及約當現金			15,557	

註：本表係採現金及約當現金基礎，包括現金及自投資日起3個月內到期或清償之債權證券。

# 預算明細表

臺北市地方教育發展基金－臺北市松山區松山國民小學

基金來源－違規罰款收入明細表

中華民國113年度

單位：新臺幣元

科目	單位	本年度預算數			說明
		數量 業務量	利(費)率	金額	
合計				20,000	
違規罰款收入	年	1	20,000	20,000	較上年度預算數20,000元，無增減。 廠商履約逾期罰款等收入。

臺北市地方教育發展基金－臺北市松山區松山國民小學

基金來源－服務收入明細表

中華民國113年度

單位：新臺幣元

科目	單位	本年度預算數			說明
		數量 業務量	利(費)率	金額	
合計				3,000	
服務收入	人	10	300	3,000	較上年度預算數9,000元，減少6,000元。 教師甄試報名費收入。

臺北市地方教育發展基金－臺北市松山區松山國民小學

基金來源－財產處分收入明細表

中華民國113年度

單位：新臺幣元

科目	單位	本年度預算數			說明
		數量 業務量	利(費)率	金額	
合計				5,000	
財產處分收入	年	1	5,000	5,000	較上年度預算數36,000元，減少31,000元。 財產物品報廢變賣收入。

# 臺北市地方教育發展基金－臺北市松山區松山國民小學

## 基金來源－租金收入明細表

中華民國113年度

單位：新臺幣元

科 目	單位	本 年 度 預 算 數			說 明
		數量 業務量	利(費)率	金 額	
合計 租金收入	年	1	624,000	624,000 624,000 624,000	較上年度預算數624,000元，無增減。 游泳池營運移轉案土地租金收入。



臺北市地方教育發展基金－臺北市松山區松山國民小學

基金來源－權利金收入明細表

中華民國113年度

單位：新臺幣元

科目	單位	本年度預算數			說明
		數量 業務量	利(費)率	金額	
合計				719,000	
權利金收入	年	1	719,000	719,000	較上年度預算數719,000元，無增減。 游泳池營運移轉案權利金收入(收支對列)。

# 臺北市地方教育發展基金－臺北市松山區松山國民小學

## 基金來源－其他財產收入明細表

中華民國113年度

單位：新臺幣元

科 目	單位	本 年 度 預 算 數			說 明
		數量 業務量	利(費)率	金 額	
合計				1,370,000	
其他財產收入				1,370,000	較上年度預算數570,000元，增加800,000元。
	年	1	70,000	70,000	教職員工停車收入(收支對列)。
	年	1	1,300,000	1,300,000	場地出借費收入(收支對列)。

# 臺北市地方教育發展基金－臺北市松山區松山國民小學

## 基金來源－公庫撥款收入明細表

中華民國113年度

單位：新臺幣元

科 目	單位	本 年 度 預 算 數			說 明
		數量 業務量	利(費)率	金 額	
合計				174,427,000	
公庫撥款收入	年	1	174,427,000	174,427,000	較上年度預算數161,448,000元，增加12,979,000元。 市府補助款。

# 臺北市地方教育發展基金－臺北市松山區松山國民小學

## 基金來源－學雜費收入明細表

中華民國113年度

單位：新臺幣元

科 目	單 位	本 年 度 預 算 數			說 明
		數量 業務量	利(費)率	金 額	
合計				3,907,000	
學雜費收入				3,907,000	較上年度預算數3,810,000元，增加97,000元。
	人、學期	190x2	2,955	1,122,900	幼兒園全日班雜費收入預估學生190人。
	人、學期	190x2	7,000	2,660,000	幼兒園全日班學費收入預估學生190人。
	人、學期	8x2	2,745	43,920	幼兒園半日班雜費收入預估學生8人。
	人、學期	8x2	5,000	80,000	幼兒園半日班學費收入預估學生8人。
	年	1	180	180	配合預算編列至千元，增列進位數180元

# 臺北市地方教育發展基金－臺北市松山區松山國民小學

## 基金來源－雜項收入明細表

中華民國113年度

單位：新臺幣元

科 目	單位	本 年 度 預 算 數			說 明
		數量 業務量	利(費)率	金 額	
合計				2,006,000	
雜項收入				2,006,000	較上年度預算數1,086,000元，增加920,000元。
	年	1	6,000	6,000	提供中央氣象局等設置監測儀器電費分攤收入(收支對列)。
	年	1	2,000,000	2,000,000	補發數位學生證及代收代辦結餘繳庫等收入。

# 臺北市地方教育發展基金－臺北市松山區松山國民小學

## 基金用途－國民教育計畫明細表

中華民國113年度

單位：新臺幣元

前年度 決算數	上年度 預算數	科 目	本 年 度 預 算 數	說 明
162,908,394	160,632,000	合 計	166,815,000	
153,853,367	151,646,000	用人費用	155,659,000	
84,830,187	79,960,500	正式員額薪資	85,973,880	較上年度預算數79,960,500元，增加6,013,380元。
83,056,007	78,304,500	職員薪金	84,172,680	
			12,264,960	教師16人薪金(詳用人費用彙計表)(含教育部補助導師費168,000元)。
			59,673,600	教職員67人薪金(詳用人費用彙計表)(含教育部補助導師費348,000元及專任輔導教師640,000元)。
			12,234,120	教職員11人及教保員5人薪金(詳用人費用彙計表)(含教育部補助教保費96,000元)。
1,153,300	1,116,000	工員工資	1,206,000	廚工3人工資(詳用人費用彙計表)。
620,880	540,000	警餉	595,200	校警1人薪金(詳用人費用彙計表)。
1,584,138	1,322,096	聘僱及兼職人員薪資	1,396,752	較上年度預算數1,322,096元，增加74,656元。
466,920	406,896	約僱職員薪金	435,792	約僱特教助理員1人薪金(詳聘用及約僱人員明細表)。
1,117,218	915,200	兼職人員酬金	960,960	
			268,800	補助調整授課特教教師鐘點費，10人*2節*40週=800節，每節336元(教育部補助款)。
			26,880	補助調整授課鐘點費之外聘教師勞、健保及勞退費用(教育部補助款)。
			665,280	教師代課鐘點費，本校編制教師總人數81人，按9分之1計，編列9人，每人220節，總節數9人*220節=1,980節，每節336元。
1,501,480	2,041,474	加(夜)班費	2,141,299	較上年度預算數2,041,474元，增加99,825元。
3,340	421,319	延長工時加班費	417,619	
			417,619	教學活動工作人員業務逾時加班費。
1,498,140	1,620,155	未休假加班費	1,723,680	
			1,259,559	未休假加班費。
			464,121	未休假加班費。
18,775,628	21,437,739	獎金	18,942,179	較上年度預算數21,437,739元，減少2,495,560元。
8,711,131	9,409,908	考績獎金	8,140,970	

# 臺北市地方教育發展基金－臺北市松山區松山國民小學

## 基金用途－國民教育計畫明細表

中華民國113年度

單位：新臺幣元

前年度 決算數	上年度 預算數	科 目	本 年 度 預 算 數	說 明
10,064,497	12,027,831	年終獎金	829,720 6,289,170 1,022,080 10,801,209 7,533,600 54,474	依考績法規定核發之獎金。 依考績法規定核發之獎金。 依考績法規定核發之獎金。 依規定於年節加發之獎金。 約僱特教助理員依規定於年節加發之獎金。
35,809,615	36,389,004	退休及卹償金	1,533,120 1,680,015 36,204,084	依規定於年節加發之獎金。 依規定於年節加發之獎金。 較上年度預算數36,389,004元，減少184,920元。
35,739,667	36,354,444	職員退休及離職金	36,167,364 26,148 1,377,960 6,454,464 1,593,048 26,715,744	約僱特教助理員提撥離職儲金。 提撥退撫基金。 提撥退撫基金。 提撥退撫基金。 退休人員月退休金，72人*29,011元*12月=25,065,504元；退休遺族遺屬年金(月撫慰金)，8人*17,190元*12月=1,650,240元；合計26,715,744元。
69,948	34,560	工員退休及離職金	36,720	提撥勞工退休準備金。
11,352,319	10,495,187	福利費	11,000,806	較上年度預算數10,495,187元，增加505,619元。
8,492,048	6,970,020	分擔員工保險費	7,531,380 1,273,320 5,142,768 58,716	分擔公保、勞保、健保費。 分擔公保、勞保、健保費。 約僱特教助理員分擔勞保、健保費。
239,020	312,280	傷病醫藥費	1,056,576 312,280 94,500 7,200 2,580	分擔公保、勞保、健保費。 健康檢查補助費，21人*4,500元。 職業安全衛生健康檢查經費，6人*1,200元。 幼兒園廚工健康檢查補助費，3人*860元。
771,110	806,652	員工通勤交通費	208,000 794,652	健康檢查補助費，13人*16,000元。

# 臺北市地方教育發展基金－臺北市松山區松山國民小學

## 基金用途－國民教育計畫明細表

中華民國113年度

單位：新臺幣元

前年度 決算數	上年度 預算數	科 目	本 年 度 預 算 數	說 明
			84,672	職員上下班交通費，6人*12月* 1,176元。
			371,700	教師上下班交通費，59人*10月* 630元。
			7,560	約僱特教助理員上下班交通費，1人*12月* 630元。
			90,720	教師上下班交通費，9人*10月* 1,008元。
			240,000	教師上下班交通費，20人*10月* 1,200元。
1,850,141	2,406,235	其他福利費	2,362,494	
			48,000	休假旅遊補助費。
			18,000	退休人員三節慰問金，3人*6,000元。
			130,520	結婚補助費，2人*2月*32,630元。
			569,700	喪葬補助費，3人*5月*37,980元。
			1,132,274	子女教育補助費。
			16,000	約僱特教助理員休假旅遊補助費。
			448,000	休假旅遊補助費。
5,905,382	5,085,000	服務費用	6,602,000	
1,371,126	1,641,652	水電費	1,651,859	較上年度預算數1,641,652元，增加10,207元。
				。
1,163,867	1,481,000	工作場所電費	1,431,732	
			71,900	權利金收入電費分攤(收支對列)。
			453,832	學生在校作息時間內使用冷氣設備電費，34班*13,348元。
			900,000	電費基本費。
			6,000	中央氣象局設置監測儀器電費分攤(收支對列)。
207,259	160,652	工作場所水費	220,127	水費基本費。
65,245	43,090	旅運費	47,740	較上年度預算數43,090元，增加4,650元。
65,245	43,090	國內旅費	47,740	
			10,540	教職員工因公出差旅費。
			37,200	校外教學隨隊人員出差旅費，8人*3天*1,550元。
	4,000	印刷裝訂與廣告費	4,000	較上年度預算數4,000元，無增減。
	4,000	印刷及裝訂費	4,000	特教班資料印刷費(特教班業務費)。
1,989,776	1,748,200	修理保養及保固費	2,742,082	較上年度預算數1,748,200元，增加993,882元。
				。
1,310,693	1,146,400	一般房屋修護費	2,022,840	



# 臺北市地方教育發展基金－臺北市松山區松山國民小學

## 基金用途－國民教育計畫明細表

中華民國113年度

單位：新臺幣元

前年度 決算數	上年度 預算數	科 目	本 年 度 預 算 數	說 明
			987,840	學校校舍及其他建築物之修理：建物年限31年以上：29,400元*32班*(1+5%)=987,840元。
			1,000,000	開放學校場地維護費用(收支對列)。
			35,000	停車場管理維護費用(收支對列)。
679,083	535,800	機械及設備修護費	651,242	
			221,400	學校校舍及其他建築物之修理：建物年限7-15年：24,600元*9班=221,400元。
			299,100	各項教學設備及其他公用用具等之保養(收支對列)。
			25,800	電腦設備維護費(電腦專案計畫)。
			104,942	汰換節能設備、公有財產修繕等維護費(太陽光電發電設備售電回饋)(新增)。
	66,000	雜項設備修護費	68,000	冷氣設備維護費，34班*2,000元。
831,999	804,318	一般服務費	937,819	較上年度預算數804,318元，增加133,501元。
54,842	42,008	佣金、匯費、經理費及手續費	43,474	
			7,224	委託超商代收學雜費手續費，602人*2學期*6元。
			36,250	消防安全及建物安全檢查簽證、申報費，29班*1,250元(普通班級業務費)。
577,657	556,310	計時與計件人員酬金	582,345	
			215,040	閩客語教學支援人員鐘點費，16人*1節*40週*336元。
			27,955	閩客語教學支援人員鐘點費之外聘人員勞、健保及勞退費用。
			339,350	補助聘用特教教師助理員經費（每校2人）。
199,500	206,000	體育活動費	312,000	
			24,000	文康活動費，本校編列契約進用教保員5人，廚工3人，合計8人，每人編列3,000元(上述人員係幼托整合前得編列文康活動費之人員)。
			288,000	文康活動費，本校編列教職員94人，校警1人，約僱人員1人，合計96人，每人編列

# 臺北市地方教育發展基金－臺北市松山區松山國民小學

## 基金用途－國民教育計畫明細表

中華民國113年度

單位：新臺幣元

前年度 決算數	上年度 預算數	科 目	本 年 度 預 算 數	說 明
1,647,236	843,740	專業服務費	1,218,500	3,000元。 較上年度預算數843,740元，增加374,760元。
1,113,489	160,040	講課鐘點、稿費、出席審查及查詢費	160,200	
			12,000	特教班外聘講授鐘點費，6節*2,000元(特教班業務費)。
			14,400	資源班教材編輯費，2班*12月 x 600元。
			21,600	特教班教材編輯費，3班*12月*600元。
			8,000	家長成長研習外聘講座鐘點費，4節*2,000元。
			16,000	性別平等教育宣導活動外聘專家學者講授鐘點費，8節*2,000元。
			2,200	性別平等教育宣導活動校園性別事件調查稿費，2千字*1,100元。
			24,000	小田園教育體驗學習講座鐘點費，12節*2,000元。
			4,000	小田園教育體驗學習講座鐘點費，4節*1000元。
			30,000	教師專業成長講座鐘點費，辦理兩公約人權、法治、品德教育、特教、輔導、環教、生命等各類依法宣導活動，15節*2,000元。
			28,000	聘請綠化相關講師鐘點費，14節*2,000元。
	13,200	委託檢驗(定)試驗認證費	13,200	飲水機水質檢驗費，11臺*1,200元。
8,500	3,300	試務甄選費	3,000	教師甄選試務費用。
272,990		電腦軟體服務費		
252,257	667,200	其他專業服務費	1,042,100	
			374,000	校園安全環境改善設施專案(新增)。
			27,000	學童午餐指導費，3班*2人*9月*500元(特教班3班)。
			108,000	游泳池水電清潔維護費，15班*7,200元。
			20,000	學童輔導指導費。
			8,000	學童牙齒檢查費。
			72,000	工作人員午餐指導費16人*9月*500元(自辦廚房工作人員16人)。

# 臺北市地方教育發展基金－臺北市松山區松山國民小學

## 基金用途－國民教育計畫明細表

中華民國113年度

單位：新臺幣元

前年度 決算數	上年度 預算數	科 目	本 年 度 預 算 數	說 明
			90,000	學童午餐指導費20班*1人*9月*500元(3至6年級20班)。
			8,100	學童午餐指導費，9班*1人*9月*100元(1、2年級9班)。
			300,000	開放學校場地保全費用(收支對列)。
			35,000	停車場管理保全費用(收支對列)。
1,310,208	1,431,000	材料及用品費	1,890,000	
156,780	365,400	使用材料費	852,178	較上年度預算數365,400元，增加486,778元。
156,780	365,400	設備零件	852,178	
			8,200	特教教具(特教班班級設備費移列)(新增)。
			147,378	H型可掀式折合桌，22張*6,699元(普通班班級設備移列)(新增)。
			126,000	電腦設備維護及管理費，20班*6,300元。
			203,400	班級課桌椅，113人*1,800元。
			367,200	200W LED場館投射燈，45盞*8,160元(活動中心木地板及周邊設施整修工程移列)(新增)。
1,153,428	1,065,600	用品消耗	1,037,822	較上年度預算數1,065,600元，減少27,778元。
	1,960	辦公(事務)用品	6,800	性別平等教育宣導活動用材料文具紙張等。
39,000	47,780	報章雜誌	10,192	
			10,192	訂購班級閱讀報章、雜誌(由普通班班級設備移列)。
14,512	25,000	醫療用品(非醫療院所使用)	26,000	健康中心藥品。(15,000元+1,000元*11班=26,000元)
1,099,916	990,860	其他用品消耗	994,830	
			40,000	兒童節慶活動費。
			10,200	教學用教科書，6年級*1,700元。
			181,250	普通班級業務費29班*6,250元(含垃圾袋費用、消毒藥水、衛生清潔用品費、衛生紙及教室佈置費)。
			386,380	普通班級教學材料費，29班*13,820元，移列獎勵教師獎金14,400元外，其餘如列數。
			12,000	特教班業務費，3班*4,000元。

# 臺北市地方教育發展基金－臺北市松山區松山國民小學

## 基金用途－國民教育計畫明細表

中華民國113年度

單位：新臺幣元

前年度 決算數	上年度 預算數	科 目	本 年 度 預 算 數	說 明
			8,000	資源班業務費，2班*4,000元。
			69,100	特教班教學材料費，5班*13,820元。
			4,000	小田園教育體驗學習材料文具紙張等。
			26,500	小田園教育體驗學習資材。
			74,300	運動會經費按每班300元計算另加基數
			62,000	元。(國小普通班29班+特教班3班+幼兒園7班+特幼班2班=41班)。
			2,000	家長成長研習學員逾時誤餐費用，20人次*100元。
			150,600	學生活動費，753人*2學期*100元。
			30,500	綠屋頂園藝種植資材(培養土、肥料、種籽)工具等。
5,000		租金、償債、利息及相關手續費		
5,000		交通及運輸設備租金		
5,000		車租		
292,454	348,000	稅捐及規費(強制費)	348,000	
178,672	232,000	土地稅	232,000	較上年度預算數232,000元，無增減。
178,672	232,000	一般土地地價稅	232,000	游泳池委外經營地價稅(收支對列)。
113,782	116,000	房屋稅	116,000	較上年度預算數116,000元，無增減。
113,782	116,000	一般房屋稅	116,000	游泳池委外經營房屋稅(收支對列)。
1,403,592	1,940,000	會費、捐助、補助、分攤、照護、救濟與交流活動費	2,111,000	
10,000	10,000	捐助、補助與獎助	10,000	較上年度預算數10,000元，無增減。
10,000	10,000	獎助學員生給與	10,000	臺北市教育關懷獎獎助學金。
1,393,592	1,930,000	補貼、獎勵、慰問、照護與救濟	2,101,000	較上年度預算數1,930,000元，增加171,000元。
64,798	61,800	獎勵費用	222,400	
			14,400	依「臺北市公立高級中等以下學校獎勵教師獎金發給要點」發放之獎勵，4人*3600元。
			208,000	敬師獎勵活動費，104*2,000元。
1,328,794	1,868,200	其他補貼、獎勵、慰問、照護與救濟	1,878,600	
			985	配合預算編列至千元，增列進位數985元。

# 臺北市地方教育發展基金－臺北市松山區松山國民小學

## 基金用途－國民教育計畫明細表

中華民國113年度

單位：新臺幣元

前年度 決算數	上年度 預算數	科 目	本 年 度 預 算 數	說 明
			66,000	本市市民第3胎就讀國小教育補助費，66人*1,000元。
			115,600	弱勢學生教科書補助費用，68人*1,700元。
			1,122,975	清寒學生餐費補助，93人*125日*55元+93人*80日*65元。
			573,040	補助學校午餐使用有機蔬菜或有機米計畫，551人*40週*26元。
138,391	182,000	其他	205,000	
138,391	182,000	其他支出	205,000	較上年度預算數182,000元，增加23,000元。
138,391	182,000	其他	205,000	
			74,200	班級自治費，742人*2學期*50元。
			5,000	退休人員紀念品，1人*5,000元。
			125,800	執行學生路隊安全導護費及義工保險費。

# 臺北市地方教育發展基金－臺北市松山區松山國民小學

## 基金用途－學前教育計畫明細表

中華民國113年度

單位：新臺幣元

前年度 決算數	上年度 預算數	科 目	本 年 度 預 算 數	說 明
4,113,407	403,000	合 計	429,000	
120,680	115,000	服務費用	109,000	
1,600	1,600	印刷裝訂與廣告費	3,600	較上年度預算數1,600元，增加2,000元。
1,600	1,600	印刷及裝訂費	3,600	特幼班資料印刷費(特幼班業務費)。
1,904	1,896	一般服務費	1,896	較上年度預算數1,896元，無增減。
1,904	1,896	佣金、匯費、經理費及手續費	1,896	委託超商代收學雜費手續費，158人*2學期*6元。
117,176	111,504	專業服務費	103,504	較上年度預算數111,504元，減少8,000元。
20,700	29,600	講課鐘點、稿費、出席審查及查詢費	21,600	
			14,400	特幼班教材編輯費，2班*12月 x 600元。
			7,200	資源班教材編輯費，1班*12月*600元。
96,476	81,904	其他專業服務費	81,904	
			63,000	輔導幼兒園學童用餐費，7班*2人*9月*500元(普通班7班)。
			904	配合預算編列至千元，增列進位數904元。
			18,000	輔導幼兒園學童用餐費，2班*2人*9月*500元(特幼班2班)。
251,750	161,000	材料及用品費	189,000	
136,100	57,140	使用材料費	67,040	較上年度預算數57,140元，增加9,900元。
136,100	57,140	設備零件	67,040	
			12,000	吸塵器，2臺*6,000元(幼兒園班級設備移列)(新增)。
			55,040	幼兒園教材教具(幼兒園班級設備移列)(新增)。
115,650	103,860	用品消耗	121,960	較上年度預算數103,860元，增加18,100元。
		報章雜誌	10,000	圖書(由幼兒園班級設備移列)(新增)。
115,650	103,860	其他用品消耗	111,960	
			41,460	特教知動及生活訓練用材料費，3班*13,820元。
			6,000	資源班業務費，1班*6,000元。
			12,000	特幼班業務費，2班*6,000元。
			52,500	垃圾袋費用、消毒藥水、衛生清潔用品、衛生紙及教室佈置費等，7班*7,500元(普通班級業務費)。

# 臺北市地方教育發展基金－臺北市松山區松山國民小學

## 基金用途－學前教育計畫明細表

中華民國113年度

單位：新臺幣元

前年度 決算數	上年度 預算數	科 目	本 年 度 預 算 數	說 明
3,721,601	31,000	會費、捐助、補助、分攤、照 護、救濟與交流活動費	35,000	
3,721,601	31,000	補貼、獎勵、慰問、照護與 救濟	35,000	較上年度預算數31,000元，增加4,000元。
3,721,601	31,000	其他補貼、獎勵、慰問、 照護與救濟	35,000	
			824	配合預算編列至千元，增列進位數824元。
			34,176	補助學校午餐使用有機蔬菜或有機米計畫 ，178人*40週*1次*4.8元。
19,376	96,000	其他	96,000	
19,376	96,000	其他支出	96,000	較上年度預算數96,000元，無增減。
19,376	96,000	其他	96,000	
			96,000	幼兒導護費。

# 臺北市地方教育發展基金－臺北市松山區松山國民小學

## 基金用途－一般行政管理計畫明細表

中華民國113年度

單位：新臺幣元

前年度 決算數	上年度 預算數	科 目	本 年 度 預 算 數	說 明
2,517,281	2,757,000	合 計	2,792,000	
	41,000	用人費用	41,000	
	41,000	加(夜)班費	41,000	較上年度預算數41,000元，無增減。
	41,000	延長工時加班費	41,000	
			5,180	業務需要加班費(統籌業務費)。
			35,820	校園安全校內同仁例假日人力支援。
2,175,105	2,261,000	服務費用	2,289,000	
75,607	58,126	郵電費	58,126	較上年度預算數58,126元，無增減。
2,718		郵費		
72,889	58,126	電話費	58,126	校園安全保全專線電話費用等。
1,740,313	1,598,696	一般服務費	1,626,932	較上年度預算數1,598,696元，增加28,236元。
1,740,313	1,598,696	外包費	1,626,932	
			80,000	消化超額職工2人(技工、工友)業務外包費。
			912,000	職工2人(技工、工友)業務外包費，2人*12月*38,000元。
			634,932	校警勞務外包費，1人*12月*52,911元。
260,785	505,778	專業服務費	505,542	較上年度預算數505,778元，減少236元。
10,000		講課鐘點、稿費、出席審查及查詢費		
250,785	505,778	其他專業服務費	505,542	校園安全機械定點、機動巡邏等保全費用。
98,400	98,400	公共關係費	98,400	較上年度預算數98,400元，無增減。
98,400	98,400	公共關係費	98,400	校長特別費，12月*8,200元。
339,076	452,000	材料及用品費	458,000	
339,076	452,000	用品消耗	458,000	較上年度預算數452,000元，增加6,000元。
336,026	446,620	辦公(事務)用品	454,300	統籌業務費計算如下：普通班29班、特教班3班、附設幼兒園7班、特幼班2班，1,290元x15班x12月=232,200元，810元x15班x12月=145,800元，640元x11班x12月=84,480元，以上合計462,480元，除依實際需求移列加班費5,180元及會費4,000元外，其餘如列數。
3,050	5,250	服裝	3,050	



臺北市地方教育發展基金－臺北市松山區松山國民小學

基金用途－一般行政管理計畫明細表

中華民國113年度

單位：新臺幣元

前年度 決算數	上年度 預算數	科 目	本 年 度 預 算 數	說 明
			1,100	校警皮鞋。
			50	校警襪子。
			400	校警服裝配備。
			1,500	校警夏服（成立第35年）。
	130	其他用品消耗	650	配合預算編列至千元，增列進位數650元。
300		稅捐及規費(強制費)		
300		規費		
300		行政規費與強制費		
2,800	3,000	會費、捐助、補助、分攤、照 護、救濟與交流活動費	4,000	
2,800	3,000	會費	4,000	較上年度預算數3,000元，增加1,000元。
2,800	3,000	職業團體會費	4,000	
			1,800	營養師1人公會會費費(統籌業務費)。
			200	配合預算編列至千元，增列進位數200元。
			2,000	護理師2人公會會費費(統籌業務費)。

# 臺北市地方教育發展基金－臺北市松山區松山國民小學

## 基金用途－建築及設備計畫明細表

中華民國113年度

單位：新臺幣元

前年度 決算數	上年度 預算數	科 目	本 年 度 預 算 數	說 明
10,940,577	3,870,000	合計	11,562,000	
10,940,577	3,870,000	購建固定資產、無形資產、非理財 目的之長期投資及營舍與設施工程 支出	11,562,000	
1,070,083	1,334,000	購建固定資產	2,141,000	
1,070,083	1,334,000	一般建築及設備計畫	2,141,000	
		班級設備	220,400	
		購置機械及設備	120,000	
			120,000	汰換單槍投影機，3臺*40,000 元。
		購置雜項設備	100,400	
			23,000	汰換飲水機1臺。
			18,000	新購電動通管機1臺。
			59,400	新購圖書館典藏圖書。
		特殊班設備	71,800	
		購置機械及設備	29,800	
			29,800	汰換跑步機1臺。
		購置雜項設備	42,000	
			42,000	新購冷氣機1臺(7.1KW)。
		資訊設備	699,000	
		購置機械及設備	699,000	
			526,000	汰換桌上型電腦(含顯示器 )，20部*26,300元(電腦專案計 畫)。
			51,000	汰換筆記型電腦，2部*25,500 元(電腦專案計畫)。
			122,000	汰換網路及資訊周邊設備(電 腦專案計畫)。
		幼兒園設備	106,000	
		購置機械及設備	13,000	
			13,000	新購空氣清淨機1臺。
		購置雜項設備	93,000	
			18,000	新購充氣拱門1座。
			50,000	新購冷氣機1臺(7.4KW)。
			25,000	新購充電式移動電視1臺。
1,070,083	1,334,000	校園設備		

臺北市地方教育發展基金－臺北市松山區松山國民小學

基金用途－建築及設備計畫明細表

中華民國113年度

單位：新臺幣元

前年度 決算數	上年度 預算數	科 目	本 年 度 預 算 數	說 明
873,200	1,068,400	購置機械及設備		
196,883	265,600	購置雜項設備		
		活動中心木地板及周邊設 施整修工程	1,043,800	
		購置機械及設備	61,300	
			61,300	電動吊具控制器1組。
		購置雜項設備	982,500	
			42,500	LED燈光控制器1部。
			12,750	DMX數位信號分配器1臺。
			119,850	200W LED佛氏聚光燈，3盞 *39,950元。
			319,600	200W LED橢圓聚光燈，8盞 *39,950元。
			387,600	140W LED舞台泛光燈24盞 *16,150元。
			100,200	140W LED全彩天幕燈，6盞 *16,700元。
10,488	36,000	購置無形資產		
10,488	36,000	一般建築及設備計畫		
10,488	36,000	資訊設備		
10,488	36,000	購置電腦軟體		
9,860,006	2,500,000	遞延支出	9,421,000	
9,860,006	2,500,000	一般建築及設備計畫	9,421,000	
		活動中心木地板及周邊設 施整修工程	9,421,000	
		遞延修繕房屋建築支出	9,421,000	
			8,539,210	一、施工費。
			711,515	二、委託技術服務費(總包價 法)。
			170,275	三、工程管理費(按施工費約 2%提列)。
9,860,006	2,500,000	校園整修工程		
7,322,300	2,500,000	遞延修繕房屋建築支出		
2,537,706		其他遞延支出		

本 頁 空 白

# 預 算 參 考 表

臺北市地方教育發展基金－臺北市松山區松山國民小學

預計平衡表

中華民國113年12月31日

單位：新臺幣千元

111年(前年) 12月31日 決算數	科 目	113年12月31日 預計數	112年12月31日 預計數	比較增減(-)
22,146	資產合計	24,289	22,806	1,483
22,146	資產	24,289	22,806	1,483
13,510	流動資產	15,653	14,170	1,483
13,414	現金	15,557	14,074	1,483
13,414	銀行存款	15,557	14,074	1,483
97	應收款項	97	97	
97	其他應收款	97	97	
8,456	投資、長期應收款項、貸墊款及準備金	8,456	8,456	
8,456	準備金	8,456	8,456	
1,860	退休及離職準備金	1,860	1,860	
6,597	其他準備金	6,597	6,597	
179	其他資產	179	179	
179	什項資產	179	179	
179	暫付及待結轉帳項	179	179	
5,956,753	代管資產	5,956,753	5,956,753	
5,956,753	應付代管資產	5,956,753	5,956,753	
22,146	負債及基金餘額合計	24,289	22,806	1,483
14,665	負債	14,665	14,665	
7,400	流動負債	7,400	7,400	
6,985	應付款項	6,985	6,985	
6,560	應付代收款	6,560	6,560	
426	應付費用	426	426	
414	預收款項	414	414	
414	預收收入	414	414	
7,265	其他負債	7,265	7,265	
7,265	什項負債	7,265	7,265	
5,403	存入保證金	5,403	5,403	
1,860	應付退休及離職金	1,860	1,860	
2	暫收及待結轉帳項	2	2	
7,481	基金餘額	9,624	8,141	1,483
7,481	基金餘額	9,624	8,141	1,483
7,481	基金餘額	9,624	8,141	1,483
7,481	累積餘額	9,624	8,141	1,483

註：1.信託代理與保證資產(負債)前年度決算數0元，上年度預計數0元，本年度預計數0元。2.或有資產(負債)0元。3.本基金自93年度起，本固定項目分開原則，將屬長期固定帳項，包括固定資產308,176,568元、無形資產51,379元及長期債務0元等，另立帳類管理，未納入本表。

## 臺北市地方教育發展基金一

## 各項費用

中華民國

前年度 決算數	上年度 預算數	計畫別	合計	國民教育計畫
		用途別科目		
180,479,659	167,662,000	合計	181,598,000	166,815,000
153,853,367	151,687,000	用人費用	155,700,000	155,659,000
84,830,187	79,960,500	正式員額薪資	85,973,880	85,973,880
83,056,007	78,304,500	職員薪金	84,172,680	84,172,680
1,153,300	1,116,000	工員工資	1,206,000	1,206,000
620,880	540,000	警餉	595,200	595,200
1,584,138	1,322,096	聘僱及兼職人員薪資	1,396,752	1,396,752
466,920	406,896	約僱職員薪金	435,792	435,792
1,117,218	915,200	兼職人員酬金	960,960	960,960
1,501,480	2,082,474	加(夜)班費	2,182,299	2,141,299
3,340	462,319	延長工時加班費	458,619	417,619
1,498,140	1,620,155	未休假加班費	1,723,680	1,723,680
18,775,628	21,437,739	獎金	18,942,179	18,942,179
8,711,131	9,409,908	考績獎金	8,140,970	8,140,970
10,064,497	12,027,831	年終獎金	10,801,209	10,801,209
35,809,615	36,389,004	退休及卹償金	36,204,084	36,204,084
35,739,667	36,354,444	職員退休及離職金	36,167,364	36,167,364
69,948	34,560	工員退休及離職金	36,720	36,720
11,352,319	10,495,187	福利費	11,000,806	11,000,806
8,492,048	6,970,020	分擔員工保險費	7,531,380	7,531,380
239,020	312,280	傷病醫藥費	312,280	312,280
771,110	806,652	員工通勤交通費	794,652	794,652
1,850,141	2,406,235	其他福利費	2,362,494	2,362,494
8,201,167	7,461,000	服務費用	9,000,000	6,602,000
1,371,126	1,641,652	水電費	1,651,859	1,651,859
1,163,867	1,481,000	工作場所電費	1,431,732	1,431,732
207,259	160,652	工作場所水費	220,127	220,127
75,607	58,126	郵電費	58,126	
2,718		郵費		
72,889	58,126	電話費	58,126	
65,245	43,090	旅運費	47,740	47,740

# 臺北市松山區松山國民小學

## 彙計表

113年度

單位：新臺幣元

學前教育計畫	一般行政管理計畫	建築及設備計畫			
429,000	2,792,000	11,562,000			
	41,000				
	41,000				
	41,000				
109,000	2,289,000				
	58,126				
	58,126				



## 臺北市地方教育發展基金一

## 各項費用

中華民國

前年度 決算數	上年度 預算數	計畫別		合計	國民教育計畫
		用途別科目			
65,245	43,090	國內旅費		47,740	47,740
1,600	5,600	印刷裝訂與廣告費		7,600	4,000
1,600	5,600	印刷及裝訂費		7,600	4,000
1,989,776	1,748,200	修理保養及保固費		2,742,082	2,742,082
1,310,693	1,146,400	一般房屋修護費		2,022,840	2,022,840
679,083	535,800	機械及設備修護費		651,242	651,242
	66,000	雜項設備修護費		68,000	68,000
2,574,216	2,404,910	一般服務費		2,566,647	937,819
56,746	43,904	佣金、匯費、經理費及手續費		45,370	43,474
1,740,313	1,598,696	外包費		1,626,932	
577,657	556,310	計時與計件人員酬金		582,345	582,345
199,500	206,000	體育活動費		312,000	312,000
2,025,197	1,461,022	專業服務費		1,827,546	1,218,500
1,144,189	189,640	講課鐘點、稿費、出席審查及查詢費		181,800	160,200
	13,200	委託檢驗(定)試驗認證費		13,200	13,200
8,500	3,300	試務甄選費		3,000	3,000
272,990		電腦軟體服務費			
599,518	1,254,882	其他專業服務費		1,629,546	1,042,100
98,400	98,400	公共關係費		98,400	
98,400	98,400	公共關係費		98,400	
1,901,034	2,044,000	材料及用品費		2,537,000	1,890,000
292,880	422,540	使用材料費		919,218	852,178
292,880	422,540	設備零件		919,218	852,178
1,608,154	1,621,460	用品消耗		1,617,782	1,037,822
336,026	448,580	辦公(事務)用品		461,100	6,800
39,000	47,780	報章雜誌		20,192	10,192
3,050	5,250	服裝		3,050	
14,512	25,000	醫療用品(非醫療院所使用)		26,000	26,000
1,215,566	1,094,850	其他用品消耗		1,107,440	994,830
5,000		租金、償債、利息及相關手續費			
5,000		交通及運輸設備租金			

# 臺北市松山區松山國民小學

## 彙計表

113年度

單位：新臺幣元

學前教育計畫	一般行政管理計畫	建築及設備計畫			
3,600					
3,600					
1,896	1,626,932				
1,896	1,626,932				
103,504	505,542				
21,600					
81,904	505,542				
	98,400				
	98,400				
189,000	458,000				
67,040					
67,040					
121,960	458,000				
	454,300				
10,000	3,050				
111,960	650				

臺北市地方教育發展基金一

各項費用

中華民國

前年度 決算數	上年度 預算數	計畫別	合計	國民教育計畫
		用途別科目		
5,000		車租		
10,940,577	3,870,000	購建固定資產、無形資產、非理財目的 之長期投資及營舍與設施工程支出	11,562,000	
1,070,083	1,334,000	購建固定資產	2,141,000	
873,200	1,068,400	購置機械及設備	923,100	
196,883	265,600	購置雜項設備	1,217,900	
10,488	36,000	購置無形資產		
10,488	36,000	購置電腦軟體		
9,860,006	2,500,000	遞延支出	9,421,000	
7,322,300	2,500,000	遞延修繕房屋建築支出	9,421,000	
2,537,706		其他遞延支出		
292,754	348,000	稅捐及規費(強制費)	348,000	348,000
178,672	232,000	土地稅	232,000	232,000
178,672	232,000	一般土地地價稅	232,000	232,000
113,782	116,000	房屋稅	116,000	116,000
113,782	116,000	一般房屋稅	116,000	116,000
300		規費		
300		行政規費與強制費		
5,127,993	1,974,000	會費、捐助、補助、分攤、照護、救濟 與交流活動費	2,150,000	2,111,000
2,800	3,000	會費	4,000	
2,800	3,000	職業團體會費	4,000	
10,000	10,000	捐助、補助與獎助	10,000	10,000
10,000	10,000	獎助學員生給與	10,000	10,000
5,115,193	1,961,000	補貼、獎勵、慰問、照護與救濟	2,136,000	2,101,000
64,798	61,800	獎勵費用	222,400	222,400
5,050,395	1,899,200	其他補貼、獎勵、慰問、照護與救 濟	1,913,600	1,878,600
157,767	278,000	其他	301,000	205,000
157,767	278,000	其他支出	301,000	205,000
157,767	278,000	其他	301,000	205,000

# 臺北市松山區松山國民小學

## 彙計表

113年度

單位：新臺幣元

學前教育計畫	一般行政管理計畫	建築及設備計畫			
		11,562,000			
		2,141,000			
		923,100			
		1,217,900			
		9,421,000			
		9,421,000			
35,000	4,000				
	4,000				
	4,000				
35,000					
35,000					
96,000					
96,000					
96,000					

# 臺北市地方教育發展基金－臺北市松山區松山國民小學

## 員工人數彙計表

中華民國113年度

單位：人

計 畫 及 項 目	上年度最高可 進用員額數	本年度 增減(-)數	本年度最高可 進用員額數	說 明
合計	103	1	104	
國民教育計畫部分	103	1	104	
職員	98	1	99	
駐衛警	1		1	
技工	3		3	
約僱	1		1	

註：1.本表約僱、聘用係指奉准有案之約聘僱人員。

2.外包費編列工友外包2人、校警外包1人等，計162萬6,932元。3.計時與計件人員酬金編列閩客語教學支援人員鐘點費、特教教師助理員時薪等，計58萬2,345元。

本 頁 空 白

臺北市地方教育發展基金一

用人費用

中華民國

計畫及項目	合計	正式 員額 薪資	聘僱 人員 薪資	加(夜) 班費	津貼	獎 金		
						年終獎金	考績獎金	其他
合計	155,700,000	85,973,880	435,792	2,182,299		10,801,209	8,140,970	
國民教育計畫	155,659,000	85,973,880	435,792	2,141,299		10,801,209	8,140,970	
正式人員	127,365,606	85,973,880		2,141,299		10,746,735	8,140,970	
聘僱人員	598,690		435,792			54,474		
兼任人員	960,960							
其他人員	26,733,744							
一般行政管理計畫	41,000			41,000				
正式人員	41,000			41,000				

註：1.本表兼任人員用人費用，係學校教職員兼課或請假代課鐘點費。2.外包費編列工友外包2人、校警外包1人等，計162萬6,932元。3.計時與計件人員酬金編列閩客語教學支援人員鐘點費、特教教師助理員時薪等，計58萬2,345元。

# 臺北市松山區松山國民小學

## 彙計表

113年度

單位：新臺幣元

退休及卹償金		資遣費	福 利 費					提繳費	兼任 人員 用人 費用
退休金	卹償金		分擔 保險費	傷病 醫藥費	提撥 福利金	員工通勤 交通費	其他		
36,204,084			7,531,380	312,280		794,652	2,362,494		960,960
36,204,084			7,531,380	312,280		794,652	2,362,494		960,960
9,462,192			7,472,664	312,280		787,092	2,328,494		
26,148			58,716			7,560	16,000		
26,715,744							18,000		960,960



臺北市地方教育發展基金一

聘用及約僱

中華民國

區分及職稱	人數	擔任工作	聘用或約僱 起訖期間	薪點	年需經費
合計	1				591,130
約僱人員小計	1				591,130
約僱人員(280)	1	特教教師助理員，協助特 教學生。	113/1/1-113/12/31	280	591,130

# 臺北市松山區松山國民小學

## 人員明細表

113年度

單位：新臺幣元

小計	月 支			離職 儲金	經費來源 及其科目
	折合 金額	勞保 保險費	健康 保險費		
36,316	36,316				國民教育計畫

# 臺北市地方教育發展基金－臺北市松山區松山國民小學

## 單位（或計畫）成本分析表

中華民國113年度

單位：新臺幣千元

計 畫 別	單 位	單位成本(元)或 平均利(費)率	數 量	預 算 數	說 明
合計				181,598	
國民教育計畫				166,815	
學前教育計畫				429	
一般行政管理計畫				2,792	
建築及設備計畫				11,562	

# 臺北市地方教育發展基金－臺北市松山區松山國民小學

## 5年來主要業務計畫分析表

中華民國113年度

單位：新臺幣千元

年度及項目	單位	數量	單位成本(元)或 平均利(費)率	金額	說明
(本)年度預算數					
國民教育計畫				166,815	
學前教育計畫				429	
(上)年度預算數					
國民教育計畫				160,632	
學前教育計畫				403	
(前)年度決算數					
國民教育計畫				162,908	
學前教育計畫				4,113	
(110)年度決算數					
國民教育計畫				155,274	
學前教育計畫				2,117	
(109)年度決算數					
國民教育計畫				112,330	
學前教育計畫				23,479	

# 臺北市地方教育發展基金－臺北市松山區松山國民小學

## 資本資產明細表

中華民國113年度

單位：新臺幣千元

項 目	取得成本 (期初餘額)	以前年度 累計折舊/ 長期投資 評 價	本 年 度 變 動				本年度累計折 舊/長期投資 評價變動數	期末餘額	
			增加		減少				主要增減 原因說明
			金額	類型	金額	類型			
合計	440,273	123,059	2,141		24		11,103	308,228	
土地改良物	1,387	1,374						14	
房屋及建築	368,562	65,368					6,081	297,113	
機械及設備	33,981	26,589	923	增置			2,963	5,352	
交通及運輸 設備	2,540	2,503					8	28	
雜項設備	33,727	27,225	1,218	增置			2,050	5,669	
電腦軟體	75				24	無形資 產攤銷		51	