

中華民國 108 年度 4-0501407

# 臺北市總預算

臺北市政府教育局主管

臺北市地方教育發展基金

臺北市松山區健康國民小學附屬單位預算之分預算

(特別收入基金)

臺北市松山區健康國民小學編

# 臺北市地方教育發展基金－臺北市松山區健康國民小學

## 目 次

中華民國108年度

一、財務摘要 .....	第 1 頁
二、業務計畫及預算概要 .....	第 3 -9 頁
三、預算主要表	
(一) 基金來源、用途及餘絀預計表 .....	第 11 頁
(二) 現金流量預計表 .....	第 12 頁
四、預算明細表	
(一) 基金來源－服務收入明細表 .....	第 13 頁
(二) 基金來源－財產處分收入明細表 .....	第 14 頁
(三) 基金來源－其他財產收入明細表 .....	第 15 頁
(四) 基金來源－公庫撥款收入明細表 .....	第 16 頁
(五) 基金來源－學雜費收入明細表 .....	第 17 頁
(六) 基金來源－雜項收入明細表 .....	第 18 頁
(七) 基金用途－國民教育計畫明細表 .....	第 19 -26 頁
(八) 基金用途－學前教育計畫明細表 .....	第 27 -29 頁
(九) 基金用途－一般行政管理計畫明細表 .....	第 30 -32 頁
(十) 基金用途－建築及設備計畫明細表 .....	第 33 -35 頁
五、預算參考表	
(一) 預計平衡表 .....	第 37 頁
(二) 各項費用彙計表 .....	第 38 -43 頁
(三) 員工人數彙計表 .....	第 44 頁
(四) 用人費用彙計表 .....	第 46 -49 頁
(五) 單位（或計畫）成本分析表 .....	第 50 頁
(六) 5年來主要業務計畫分析表 .....	第 51 頁

臺北市地方教育發展基金－臺北市松山區健康國民小學

目 次

中華民國108年度

(七) 資本資產及長期負債明細表 .....	第 52 頁
------------------------	--------

# 臺北市地方教育發展基金－臺北市松山區健康國民小學

## 財務摘要

中華民國108年度

單位：新臺幣千元

項 目	本 年 度	上 年 度	比較增減數	%
經營成績：				
基金來源	142,404	219,869	-77,465	-35.23
基金用途	147,193	224,410	-77,217	-34.41
賸餘(短絀)	-4,789	-4,541	-248	--
餘絀情形：				
基金餘額	7,473	12,262	-4,789	-39.06
現金流量(註)：				
現金及約當現金之淨增 (減)	-4,789	-4,541	-248	--

附註：現金流量係採現金及約當現金基礎，包括現金及自投資日起3個月內到期或清償之債權證券。

本 頁 空 白

# 業務計畫及預算概要

# 臺北市地方教育發展基金－臺北市松山區健康國民小學

## 業務計畫及預算概要

中華民國 108 年度

### 壹、基金概況

#### 一、設立宗旨及願景：

- (一) 本校遵照憲法第 158 條及 160 條規定，教育文化應發展國民之民族精神、自治精神，國民道德與健全體格、科學及生活智能，以培養青少年七大學習領域及十大基本能力。
- (二) 本校自 91 年度起依教育經費編列與管理法第 13 條規定設置「臺北市地方教育發展基金」，以促進教育健全發展，提昇教育經費運用績效。

#### 二、施政重點：

- (一) 開啟多元智慧：尊重每個學生獨特的個性，以多元智慧的觀點協助學生找到生命的亮點，肯定天生我才必有用，能知於學，樂於學。
- (二) 培養生活能力：因應新世紀知識社會的到來，培養學生帶得走的能力，諸如人際溝通能力、資訊能力、終身學習能力、生涯規劃能力、問題解決能力等。
- (三) 蘊育人文情懷：在溫馨開放的校園文化中，孕育人文情懷，學會尊重、包容；建構生命的價值、完成人性的開展。
- (四) 建置溫馨民主的校園文化：
  1. 以參與式管理、落實行政、教師會、家長會三者的良性互動。
  2. 以學生第一，教學優先的觀念提昇行政服務效率。
  3. 放下威權心態，開啟校園民主之風氣。
- (五) 推動適性教學：
  1. 運用小班優勢，採多元化、活潑化的教學及評量。。
  2. 運用校內、外資源，加強多元學習能力。
  3. 關懷相對弱勢學生之教學及輔導。
  4. 發展資訊教育，充實學生電腦運用之知能，並提昇教師運用電腦教學之能力。。
- (六) 辦理發展性的訓輔活動：
  1. 辦理各項活動、競賽及展演。
  2. 推動校內、外學習服務。
  3. 發展績優社團及校隊，如合唱團、桌球隊、射箭隊及空手道等。

# 臺北市地方教育發展基金－臺北市松山區健康國民小學

## 業務計畫及預算概要

中華民國 108 年度

4.加強新興領域教育的辦理，並融入各科教學以收成效。

### 三、組織概況（另附組織系統圖）：

本校設置校長 1 人，綜理全校校務，下設教務處、學生事務處、總務處、輔導室、會計室、人事室及幼兒園等單位。

內部分層業務如下：

（一）教務處：秉承校長之命，辦理全校教務事項。

1.教學組：掌理課程編排、課業考查、學藝競賽、教學研究、教師進修、差假教師調代課及缺補課之查核等事項。

2.註冊組：掌理註冊、編班、轉學、學籍保管、各項獎助學金補助及成績考查等有關學籍事項。

3.設備組：掌理教科書編選、教學用具之管理、保管及出版學校刊物等事項。

4.資訊組：掌理電腦設備及區域網路之管理、保管等事項。

（二）學生事務處：秉承校長之命，辦理全校學生事務事項。

1.訓育組：掌理訓育計畫之擬定及辦理各類訓育等活動。

2.體育組：掌理學生體育活動、體格鍛鍊等事項。

3.生教組：掌理學生日常生活常規，辦理交通導護各項事項。

4.衛生組：掌理健康檢查，個人及環境衛生檢查、保健等事項。

（三）總務處：秉承校長之命，辦理全校總務事項。

1.事務組：掌理校舍、校具、財產、物品採購保管、工程發包、監工及驗收。

2.文書組：掌理文件收發登錄、撰擬繕校、典守學校印信、檔案保管、整理各項會議紀錄及校史等事項。

3.出納組：掌理現金、零用金、票據、契約之保管等收支事項，辦理員工薪津發放及各項扣繳單據證明等。

（四）輔導室：秉承校長之命，辦理全校學生學習輔導、生活輔導、生涯輔導等事項。

1.輔導組：掌理學生個案建立、學習輔導、生活輔導、生涯輔導及兩性教育、親職教育等事項。

2.資料組：辦理輔導資料搜集建檔、組訓愛心家長、實施測驗、社區人力整合、出版親職刊物等事項。



# 臺北市地方教育發展基金 - 臺北市松山區健康國民小學

## 業務計畫及預算概要

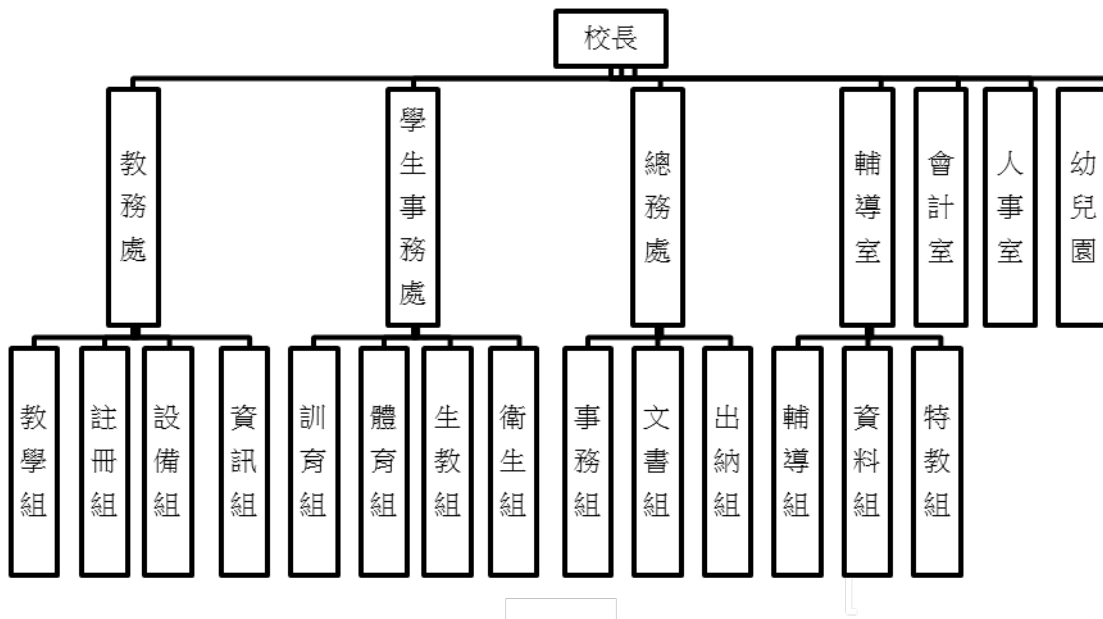
中華民國 108 年度

3. 特教組：擬訂特殊教育計畫章則、親師輔導諮詢、特教班甄選鑑別、實施各項診斷測驗、特教兒童追蹤輔導等事項。

(五) 會計室：秉承上級主計機關之監督與指導，並受校長之指揮，依法辦理歲計、會計、統計等事項。

(六) 人事室：秉承上級人事機關之監督與指導，並受校長之指揮，依法辦理人事管理查核等事項。

(七) 幼兒園：秉承校長之命，綜理園務、規劃幼兒教學、保育、環境與各項措施。



#### 四、基金歸類及屬性：

本校地方教育發展基金依據教育經費編列與管理法第 13 條規定設置，本基金為預算法第 4 條第 1 項第 2 款第 5 目所定之特別收入基金，以本府教育局為管理機關。

# 臺北市地方教育發展基金－臺北市松山區健康國民小學

## 業務計畫及預算概要

中華民國 108 年度

### 貳、業務計畫

本年度業務計畫重點與預算配合情形及預期績效，詳列如下：

單位：新臺幣千元

業務計畫名稱	計畫重點內容	預算數	預期績效
國民教育計畫	辦理各項教學、學生事務及輔導等業務。	108,128	1.新購運動器材、教具、樂器、測驗及圖書等各科教學設備。 2.革新教學方法，提高教學效能。 3.辦理教師甄選及指定活動等項目。
學前教育計畫	辦理幼兒園各項活動。	8,839	1.新購教學設備、圖書等教學設備，充實幼兒園教材及用具。 2.革新教學方法，提高教學效能。
一般行政管理計畫	綜理學校總務、人事、會計等業務。	17,498	1.配合校務推動行政處室支援工作，進而增進校務運作。
建築及設備計畫	購置教學所需教學設備及改善教學環境。	12,728	1.辦理各學科因應教學課程需要購置教學設備，另辦理躲避球場及信義樓南側地坪整理工程，以改善教學環境，增進教學效能，並提高行政效率。

### 參、預算概要

#### 一、基金來源及用途之預計：

##### (一) 本年度基金來源：

服務收入 106 萬元、財產處分收入 3 萬 1 千元、其他財產收入 15 萬元、公庫撥款收入 1 億 3,875 萬 9 千元、學雜費收入 179 萬 2 千元、雜項收入 61 萬 2 千元，本年度基金來源 1 億 4,240 萬 4 千元，較上年度預算數 2 億 1,986 萬 9 千元，減少 7,746 萬 5 千元，約 35.23%，主要係公庫撥款收入減編所致。

##### (二) 本年度基金用途：

國民教育計畫 1 億 812 萬 8 千元，學前教育計畫 883 萬 9 千元，一般

# 臺北市地方教育發展基金－臺北市松山區健康國民小學

## 業務計畫及預算概要

中華民國 108 年度

行政管理計畫 1,749 萬 8 千元，建築及設備計畫 1,272 萬 8 千元，本年度基金用途 1 億 4,719 萬 3 千元，較上年度預算數 2 億 2,441 萬元，減少 7,721 萬 7 千元，約 34.41%，主要係因減少其他設備所致。\_

### 二、基金餘絀之預計：

本年度基金來源及用途相抵後，差短 478 萬 9 千元，較上年度預算數差短 454 萬 1 千元，減少 24 萬 8 千元，約 5.46%，將移用以前基金餘額 478 萬 9 千元支應。

### 三、現金流量之預計：

本年度業務活動淨現金流出 478 萬 9 千元。

### 四、補辦預算事項：詳補辦預算明細表

#### (一) 購建固定資產 58 萬 9 千元：

- 1.106 年度本校其他準備金購置什項設備 35 萬 2 千元。
- 2.107 年度教育部補助購置游泳池教學設備經費 3 萬 3 千元。
- 3.107 年度本校其他準備金購置什項設備 20 萬 4 千元。

### 肆、年度關鍵績效指標：

關鍵策略目標	關鍵績效指標	衡量標準	年度目標值
建構安全友善校園	校園場地開放使用人次	校園場地開放使用人次 單位：人次	800 人次

### 伍、前年度及上年度已過期間實施狀況及成果概述：

#### 一、前（106）年度決算結果及績效達成情形：

##### (一) 前年度決算結果：

- 1.基金來源：決算數 1 億 3,013 萬 7 千元，較預算數 1 億 2,764 萬 9 千元，計增加 248 萬 8 千元，約 1.95%，主要係因教育部補助收入增加所致。
- 2.基金用途：決算數 1 億 4,316 萬 6 千元，較預算數 1 億 3,091 萬 4 千元，計增加 1,225 萬 2 千元，約 9.36%，主要係因執行教育局補助地下污水道改善工程所致。

# 臺北市地方教育發展基金 - 臺北市松山區健康國民小學

## 業務計畫及預算概要

中華民國 108 年度

(二) 前年度績效達成情形分析：

年度績效目標	衡量指標	年度目標值	績效衡量暨達成情形分析
建構安全友善校園	校園場地開放使用人次	校園場地開放使用人次 單位：人次	100 人次

二、上(107)年度已過期間預算執行情形及績效達成情形：

(一) 上年度預算截至 107 年 5 月 31 日止執行情形：

- 1.基金來源：實際執行數 6,433 萬 4 千元，較預算分配數 6,424 萬 5 千元，計增加 8 萬 8 千元，約 0.14%，主要係因教育部補助收入增加所致。
- 2.基金用途：實際執行數 6,333 萬 7 千元，較預算分配數 6,878 萬 6 千元，計減少 544 萬 8 千元，約 7.92%，主要係因人事費僱用代理教師等覈實支用所致。

(二) 上(107)年度績效達成情形分析：

年度績效目標	衡量指標	年度目標值	績效衡量暨達成情形分析
建構安全友善校園	校園場地開放使用人次	校園場地開放使用人次 單位：人次	50 人次

陸、其他：無

# 臺北市地方教育發展基金－臺北市松山區健康國民小學

## 補辦預算明細表

中華民國108年度

單位：新臺幣元

項 目	金額	辦理年度	說 明
合計	589,016		
購建固定資產	589,016		
購置雜項設備	352,344	106	B棟頂樓專科教室共四間，因天氣炎熱氣溫高，確實需要辦理新購冷氣，且具急迫及必要性，所需經費擬由本校其他準備金支應。
一對一分離式冷氣機(8.0KW)	352,344		
購置雜項設備	236,672	107	教育部補助106學年度購置游泳池教學設備經費。 為增進學生學習效率，確實需要辦理新購專科教室一對一分離式冷氣機，且具急迫及必要性，所需經費擬由本校其他準備金支應。
電子海豚坦克水底吸塵器	32,500		
一對一分離式冷氣機(8.0KW)(含超出標準安裝施工費)	204,172		

備註：各管理機關(構)依預算法第88條規定補辦預算，應確係不及編入年度預算，且因經營環境發生重大變遷或正常業務(含執行中央補助款項目)之確實需要，並經主管機關核轉本府核准先行辦理者；不具急迫性之事項，仍應儘可能納入預算辦理。

本 頁 空 白

# 預算主要表

# 臺北市地方教育發展基金－臺北市松山區健康國民小學

## 基金來源、用途及餘絀預計表

中華民國108年度

單位：新臺幣千元

前年度決算數	項 目	本年度預算數	上年度預算數	比較增減（－）
130,137	基金來源	142,404	219,869	-77,465
1,595	勞務收入	1,060	1,060	
1,595	服務收入	1,060	1,060	
86	財產收入	181	181	
25	財產處分收入	31	31	
61	其他財產收入	150	150	
126,690	政府撥入收入	138,759	216,223	-77,464
126,301	公庫撥款收入	138,759	216,223	-77,464
389	政府其他撥入收入			
1,644	教學收入	1,792	1,792	
1,644	學雜費收入	1,792	1,792	
123	其他收入	612	612	
123	雜項收入	612	612	
143,167	基金用途	147,193	224,410	-77,217
96,564	國民教育計畫	108,128	107,550	578
7,592	學前教育計畫	8,839	8,805	34
14,247	一般行政管理計畫	17,498	17,396	102
24,763	建築及設備計畫	12,728	90,659	-77,931
-13,029	本期賸餘(短絀)	-4,789	-4,541	-248
29,832	期初基金餘額	12,262	26,567	-14,305
16,803	期末基金餘額	7,473	22,026	-14,553

註：前年度決算數及上年度預算數細數之和與總數或略有出入，係四捨五入關係，以下各表同。



# 臺北市地方教育發展基金－臺北市松山區健康國民小學

## 現金流量預計表

中華民國108年度

單位：新臺幣千元

項 目	本 預	年 算	度 數	說 明
業務活動之現金流量				
本期賸餘(短絀)			-4,789	
業務活動之淨現金流入(流出)			-4,789	
其他活動之現金流量				
其他活動之淨現金流入(流出)				
現金及約當現金之淨增(淨減)			-4,789	
期初現金及約當現金			18,464	
期末現金及約當現金			13,675	

註：本表係採現金及約當現金基礎，包括現金及自投資日起3個月內到期或清償之債權證券。

# 預算明細表

# 臺北市地方教育發展基金－臺北市松山區健康國民小學

## 基金來源－服務收入明細表

中華民國108年度

單位：新臺幣元

科 目	單 位	本 年 度 預 算 數			說 明
		數 量 業 務 量	利(費)率	金 額	
合計				1,060,000	
服務收入				1,060,000	較上年度預算數1,060,000元，無增減。 教師甄選報名費收入(500元x20人=10,000元)。 暑期游泳訓練班報名費收入(含免費生)。
	年	1	10,000	10,000	
	人	1,500	700	1,050,000	

# 臺北市地方教育發展基金－臺北市松山區健康國民小學

## 基金來源－財產處分收入明細表

中華民國108年度

單位：新臺幣元

科 目	單位	本 年 度 預 算 數			說 明
		數量 業務量	利(費)率	金 額	
合計				31,000	
財產處分收入	年	1	31,000	31,000	較上年度預算數31,453元，減少453元。 處分廢棄財產、物品變賣收入。

# 臺北市地方教育發展基金－臺北市松山區健康國民小學

## 基金來源－其他財產收入明細表

中華民國108年度

單位：新臺幣元

科 目	單位	本 年 度 預 算 數			說 明
		數量 業務量	利(費)率	金 額	
合計				150,000	
其他財產收入				150,000	較上年度預算數150,000元，無增減。 場地開放收入(收支對列)。 教職員工停車收入。
	年	1	100,000	100,000	
	人、學期	50x2	500	50,000	

# 臺北市地方教育發展基金－臺北市松山區健康國民小學

## 基金來源－公庫撥款收入明細表

中華民國108年度

單位：新臺幣元

科 目	單位	本 年 度 預 算 數			說 明
		數量 業務量	利(費)率	金 額	
合計				138,759,000	
公庫撥款收入	年	1	138,759,000	138,759,000	較上年度預算數216,222,924元，減少77,463,924元。 市府補助款。

# 臺北市地方教育發展基金－臺北市松山區健康國民小學

## 基金來源－學雜費收入明細表

中華民國108年度

單位：新臺幣元

科 目	單 位	本 年 度 預 算 數			說 明
		數 量 業 務 量	利(費)率	金 額	
合計				1,792,000	
學雜費收入				1,792,000	較上年度預算數1,791,900元，增加100元。
	人、學期	90x2	7,000	1,260,000	幼兒園全日班學費收入。
	人、學期	90x2	2,955	531,900	幼兒園全日班雜費收入。
	年	1	100	100	配合預算編列至千元，增列進位數100元。

# 臺北市地方教育發展基金－臺北市松山區健康國民小學

## 基金來源－雜項收入明細表

中華民國108年度

單位：新臺幣元

科 目	單位	本 年 度 預 算 數			說 明
		數量 業務量	利(費)率	金 額	
合計				612,000	
雜項收入	年	1	612,000	612,000	較上年度預算數612,396元，減少396元。 採購招標圖說費等收入。
				612,000	



# 臺北市地方教育發展基金－臺北市松山區健康國民小學

## 基金用途－國民教育計畫明細表

中華民國108年度

單位：新臺幣元

前年度 決算數	上年度 預算數	科 目	本 年 度 預 算 數	說 明
96,564,001	107,549,801	合計	108,128,000	
88,626,180	97,348,621	用人費用	97,072,000	
55,252,629	64,320,000	正式員額薪資	67,656,000	較上年度預算數64,320,000元，增加3,336,000元。
55,252,629	64,320,000	職員薪金	67,656,000	
			64,416,000	教師69人薪金(詳用人費用彙計表)(含教育部補助導師費432,000元)。
			3,240,000	教師4人薪金(詳用人費用彙計表)(含教育部補助導師費24,000元)。
894,127	608,400	聘僱及兼職人員薪資	608,400	較上年度預算數608,400元，無增減。
894,127	608,400	兼職人員酬金	608,400	
			514,800	教師代課鐘點費，本校編制教師總人數79人，按9分之1計，編列9人，每人220節，總節數9人x220節=1,980節，每節260元。
			8,320	補助調整授課鐘點費之外聘教師勞、教保及勞退費用(教育部補助款)。
			83,200	補助調整授課特教教師鐘點費(教育部補助款)，4人*2節*40週*260元。
			2,080	推展性別平等教育行為人8小時性平課程鐘點費，1人*8節*260元。
580,725	377,666	超時工作報酬	377,666	較上年度預算數377,666元，無增減。
580,725	377,666	加班費	377,666	
			334,931	不休假出勤加班費。
			31,635	暑期泳訓班工作人員加班費(收支對列)。
			11,100	場地開放工作人員加班費(收支對列)。
14,245,366	11,992,397	獎金	12,687,397	較上年度預算數11,992,397元，增加695,000元。
6,447,158	3,920,000	考績獎金	4,198,000	
			3,928,000	依考績法規定核發之獎金。
			270,000	依考績法規定核發之獎金。
7,798,208	8,072,397	年終獎金	8,489,397	
			8,084,397	依規定於年節加發之獎金。
			405,000	依規定於年節加發之獎金。
10,799,664	11,759,724	退休及卹償金	7,097,476	較上年度預算數11,759,724元，減少4,662,248元。

# 臺北市地方教育發展基金－臺北市松山區健康國民小學

## 基金用途－國民教育計畫明細表

中華民國108年度

單位：新臺幣元

前年度 決算數	上年度 預算數	科 目	本 年 度 預 算 數	說 明
9,812,196	11,759,724	職員退休及離職金	7,013,244	
			5,507,424	提撥退撫基金。
			280,800	提撥退撫基金。
			1,225,020	退休人員月退休金，17人*72,060元。
987,468		工員退休及離職金	84,232	
			84,232	依規定提撥勞工退休準備金不足之差額。
6,853,669	8,290,434	福利費	8,645,061	較上年度預算數8,290,434元，增加354,627元。
4,898,109	5,364,264	分擔員工保險費	5,705,808	
			5,431,224	分擔公保、勞保、健保費。
			274,584	分擔公保、勞保、健保費。
151,500	190,000	傷病醫藥費	190,000	
			64,000	健康檢查費，4人* 16,000元。
			126,000	健康檢查費，36人* 3,500元。
417,856	592,200	員工通勤交通費	592,200	
			189,000	教師上下班交通費，30人*10月* 1段630元。
			352,800	教師上下班交通費，28人*10月* 2段1,260元。
			50,400	教師上下班交通費，4人*10月* 2段1,260元。
1,386,204	2,143,970	其他福利費	2,157,053	
			256,000	休假旅遊補助費。
			12,000	退休人員三節慰問金，2人* 6,000元。
			1,398,633	教職員工子女教育補助費。
			365,000	喪葬補助，2人*5月*36,500元。
			125,420	結婚補助費(2人*2月*31,355元)。
6,303,081	7,243,696	服務費用	7,715,000	
2,437,339	2,887,910	水電費	2,886,479	較上年度預算數2,887,910元，減少1,431元。
1,742,453	2,005,380	工作場所電費	2,005,380	
			1,921,380	電費。
			54,000	暑期泳訓班電費補助費(室內)(收支對列)。
			30,000	場地開放電費(收支對列)。
543,879	342,530	工作場所水費	341,099	

# 臺北市地方教育發展基金－臺北市松山區健康國民小學

## 基金用途－國民教育計畫明細表

中華民國108年度

單位：新臺幣元

前年度 決算數	上年度 預算數	科 目	本 年 度 預 算 數	說 明
			325,099	水費。
			16,000	暑期泳訓班水費補助費(室內)(收支對列)。
151,007	540,000	氣體費	540,000	
			540,000	溫水游泳池燃料費。
51,000	57,660	旅運費	62,310	較上年度預算數57,660元，增加4,650元。
48,100	57,660	國內旅費	62,310	
			46,500	校外教學隨隊人員差旅費，10人*3天* 1,550元。
			15,810	因公市外出差旅費。
1,500		貨物運費		
1,400		其他旅運費		
1,301,296	1,162,860	修理保養及保固費	1,162,860	較上年度預算數1,162,860元，無增減。
486,147	487,500	一般房屋修護費	487,500	
			487,500	學校校舍以及其他建物等修理(建物18年)(按修繕、維護費標準50%編列)，39班*12,500元。
815,149	675,360	機械及設備修護費	675,360	
			487,500	各項教學設備及其他公用用具保養修護(建物18年)(按修繕、維護費標準50%編列)，39班*12,500元。。
			31,200	電腦設備維護費(電腦專案計畫)。
			77,760	游泳池水電清潔維護費各項教學設備及用具保養修護(4-6年)(按游泳池水電清潔維護費60%編列)，18班*4,320元。。
			20,000	暑期泳訓班場地維護費(收支對列)。
			58,900	場地開放設備維護費(收支對列)。
28,644	60,000	保險費	60,000	較上年度預算數60,000元，無增減。
28,644	60,000	其他保險費	60,000	
			60,000	暑期泳訓班保險費，1,500人*40元(收支對列)。
1,235,037	2,145,746	一般服務費	2,438,631	較上年度預算數2,145,746元，增加292,885元。
21,738	28,512	佣金、匯費、經理費及手續費	28,512	
			28,512	委託超商代收學雜費手續費，792人*2學期*

# 臺北市地方教育發展基金－臺北市松山區健康國民小學

## 基金用途－國民教育計畫明細表

中華民國108年度

單位：新臺幣元

前年度決算數	上年度預算數	科 目	本 年 度 預 算 數	說 明
443,198	451,879	外包費	388,720	18元。
			388,720	游泳池救生員外包費，1人*10月* 38,872元。
655,605	1,519,355	計時與計件人員酬金	1,875,399	
			230,400	閩客語教學支援人員鐘點費，1人*18節*40週*320元(由教育局移列)。
			29,952	閩客語教學支援人員鐘點費之外聘人員勞、健保及勞退費用(由教育局移列)。
			297,050	游泳池救生員薪資，1人*10月*29,705元。
			18,180	提撥游泳池救生員勞工退休準備金，1人*10月*1,810元。
			36,360	分擔游泳池救生員勞保費及健保費，1人*10月*3,636元。
			37,131	游泳池救生員年終工作獎金，1人*37,131元。
			67,200	暑期泳訓班工讀生薪津，2人*240小時*140元(收支對列)。
			3,636	提撥暑期泳訓班工讀生勞退準備金，2人*1818元(收支對列)。
			7,272	提撥暑期游泳池救生員勞工退休準備金，2人*2月*1,818元。
			14,854	暑期游泳池救生員年終工作獎金，2人*7,427元。
			118,820	暑期游泳池救生員薪資，2人*2月*29,705元。
			14,544	分擔暑期游泳池救生員勞保費及健保費，2人*2月*3,636元。
			1,000,000	一般學校設置外師經費(含新津、雇主負擔保險費及相關補貼等費用)。
114,496	146,000	體育活動費	146,000	
			138,000	文康活動費，本校編列教師69人，每人編列2,000元。
			8,000	文康活動費，本校編列教師4人，每人編列2,000元。
1,249,765	929,520	專業服務費	1,104,720	較上年度預算數929,520元，增加175,200

# 臺北市地方教育發展基金－臺北市松山區健康國民小學

## 基金用途－國民教育計畫明細表

中華民國108年度

單位：新臺幣元

前年度 決算數	上年度 預算數	科 目	本 年 度 預 算 數	說 明
1,024,555	641,120	講課鐘點、稿費、出席審查 及查詢費	816,320	元。 14,400 身心障礙資源班聘請學者專家鐘點費。 14,400 資源班教材編輯費，2班*12月*600元。 2,320 推展性別平等教育教材製作及雜支等相關 費用。 9,600 推展性別平等教育聘請講師鐘點費。 6,000 推展性別平等教育撰稿費，1,000元/每千字 。 20,000 小田園教育體驗實習計畫講師鐘點費。 40,000 教師專業成長進修研習聘請講師鐘點費。 700,000 暑期泳訓班教練鐘點費，1,400節* 500元(收 支對列)。 9,600 國小家長教育成長研習講師鐘點費。
74,900	91,200	委託檢驗(定)試驗認證費	91,200	55,350 建物消防安全檢查費等。 22,650 公共安全檢查簽證及申報費等。 13,200 飲水機水質檢驗費，11臺*1,200元。
	6,800	試務甄選費	6,800	6,800 教師甄選試務費。
150,310	190,400	其他專業服務費	190,400	20,000 學童個案工作指導費。 12,000 學童牙齒檢查費。 72,000 工作人員午餐指導費，16人*9月*500元。 10,800 學童午餐指導費(1至2年級)，12班*9月*100 元。 32,400 學童午餐指導費(3至4年級)，12班*9月*300 元。 43,200 學童午餐指導費(5至6年級)，12班*9月*400 元。
1,058,623	1,808,100	材料及用品費	2,208,000	
473,206	322,900	使用材料費	344,400	較上年度預算數322,900元，增加21,500元。
473,206	322,900	設備零件	344,400	
			13,000	訓練知覺動作器具材料等相關費用(由班級

# 臺北市地方教育發展基金－臺北市松山區健康國民小學

## 基金用途－國民教育計畫明細表

中華民國108年度

單位：新臺幣元

前年度 決算數	上年度 預算數	科 目	本 年 度 預 算 數	說 明
				設備費移列)(潛能班)。
			10,000	圖書(含有聲書籍)(由班級設備轉入)(潛能班)。
			14,000	手握式無線教學麥克風組，2臺*7,000元(由班級設備費移列)。
			15,000	冷氣電表+讀卡機，3組*5,000元(由班級設備費移列)。
			33,000	可調昇降課桌椅，15套*2,200元(由班級設備費移列)。
			69,200	圖書(有聲圖書)(由班級設備費移列)。
			9,000	數位相機，2000萬像素(含)以上，1台*9,000元(由班級設備費移列)(潛能班)。
			151,200	電腦設備維護及管理費，24班*6,300元(電腦專案計畫)。
			30,000	程式設計教學用材料(新增)。
585,417	1,485,200	用品消耗	1,863,600	較上年度預算數1,485,200元，增加378,400元。
16,637	24,000	醫療用品(非醫療院所使用)	24,000	
			24,000	健康中心藥品費。
568,780	1,461,200	其他用品消耗	1,839,600	
			57,600	敬師活動費，96人*600元(新增)。
			30,000	國小兒童節慶活動(新增)。
			105,300	消毒藥品、衛生清潔用品及衛生紙等費，39班*2,700元。
			97,500	專用垃圾袋，39班*2,500元。
			497,520	教學材料費，36班*13,820元。
			64,600	供給本教科書費用，38班*1,700元。
			76,500	弱勢學生用教科書，45班*1,700元。
			27,640	身心障礙資源班教具製作、實驗教材、教學參考資料等材料費，2班*13,820元。
			78,000	電腦耗材(電腦專案計畫)。
			51,840	游泳池水電清潔維護費、教學耗材等費用(4-6年)(按游泳池水電清潔維護費40%)，18班*2,880元。
			73,700	運動會經費(每校基數62,000元，每班增加300元x39班=11,700元)。

# 臺北市地方教育發展基金－臺北市松山區健康國民小學

## 基金用途－國民教育計畫明細表

中華民國108年度

單位：新臺幣元

前年度 決算數	上年度 預算數	科 目	本 年 度 預 算 數	說 明
			208,800	舉辦國小學藝活動及校際競賽相關之費用等，1,044人*2學期*100元。
			30,000	課後社團活動費。
			70,000	小田園教育體驗實習計畫材料、用品及雜支等相關費用。
			10,000	教師專業成長進修研習材料用品及雜支等相關費用。
			250,000	校舍綠屋頂計畫相關經費(教育局移列)。
			15,000	暑期泳訓班教學器材費(收支對列)。
			3,000	暑期泳訓班教學環境佈置費(收支對列)。
			10,000	暑期泳訓班標語、宣傳品製作等雜支(收支對列)。
			23,000	暑期泳訓班消毒劑，100班*230元(收支對列)。
			3,200	教師甄試逾時誤餐費用，40人次*80元。
			400	國小家長教育成長研習茶水、場地等其他雜項支出。
			51,200	巡迴教師營運中心辦理研修及會議等相關經費(教育局移列)。
			4,800	巡迴教師營運中心辦理研修及會議逾時誤餐費用，60人次*80元(教育局移列)。
11,150		租金、償債、利息及相關手續費		
11,150		交通及運輸設備租金		
11,150		車租		
335,995	885,384	會費、捐助、補助、分攤、照護、救濟與交流活動費	868,000	
	10,000	捐助、補助與獎助	10,000	較上年度預算數10,000元，無增減。
	10,000	獎助學員生給與	10,000	
			10,000	教育關懷獎每校推薦1名學生獎助金(由教育局移列)。
335,995	875,384	補貼、獎勵、慰問、照護與救濟	858,000	較上年度預算數875,384元，減少17,384元。
335,995	875,384	其他補貼、獎勵、慰問、照護與救濟	858,000	
			40	配合預算編列至千元，增列進位數40元。
			450,000	清寒學生餐費補助，45人*200日*50元。

# 臺北市地方教育發展基金－臺北市松山區健康國民小學

## 基金用途－國民教育計畫明細表

中華民國108年度

單位：新臺幣元

前年度 決算數	上年度 預算數	科 目	本 年 度 預 算 數	說 明
			368,960	補助學校午餐使用有機蔬菜或有機米，1,153人*40週*8元。
			39,000	本市市民第3胎就讀國小教育補助費，39人*1年*1,000元。
228,972	264,000	其他	265,000	
228,972	264,000	其他支出	265,000	較上年度預算數264,000元，增加1,000元。
228,972	264,000	其他	265,000	
			125,700	執行學生路隊安全導護費及義工保險費。
			33,600	國小游泳檢測未通過學生暑期游泳訓練班報名費，6班*5,600元。
			105,700	班級自治費，1,057人*2學期*50元。



# 臺北市地方教育發展基金－臺北市松山區健康國民小學

## 基金用途－學前教育計畫明細表

中華民國108年度

單位：新臺幣元

前年度 決算數	上年度 預算數	科 目	本 年 度 預 算 數	說 明
7,592,102	8,804,949	合計	8,839,000	
7,517,754	8,680,107	用人費用	8,663,000	
5,359,328	6,157,860	正式員額薪資	6,157,860	較上年度預算數6,157,860元，無增減。
5,060,909	5,821,860	職員薪金	5,821,860	5,821,860 教師6人及教保員1人薪金(詳用人費用彙計表)(含教育部補助款教保員38萬1,980元)。
298,419	336,000	工員工資	336,000	336,000 廚工1人薪金(詳用人費用彙計表)。
18,140		聘僱及兼職人員薪資		
18,140		兼職人員酬金		
40,448	58,666	超時工作報酬	58,255	較上年度預算數58,666元，減少411元。
40,448	58,666	加班費	58,255	58,255 不休假出勤加班費。
1,111,147	1,234,733	獎金	1,233,157	較上年度預算數1,234,733元，減少1,576元。
447,945	465,000	考績獎金	465,000	465,000 依考績法規定核發之獎金。
663,202	769,733	年終獎金	768,157	768,157 依規定於年節加發之獎金。
470,162	548,784	退休及卹償金	548,784	較上年度預算數548,784元，無增減。
419,767	539,424	職員退休及離職金	539,424	539,424 提撥退撫基金。
50,395	9,360	工員退休及離職金	9,360	9,360 詳用人費用彙計表。
518,529	680,064	福利費	664,944	較上年度預算數680,064元，減少15,120元。
465,909	545,544	分擔員工保險費	545,544	545,544 分擔公保、勞保、健保。
860	1,720	傷病醫藥費	1,720	860 幼兒園教保人員健康檢查費，1人*860元。 860 幼兒園廚工健康檢查費，1人*860元。
35,760	100,800	員工通勤交通費	85,680	63,000 教師上下班交通費，5人*10月* 2段1,260元。 22,680 職員工上下班交通費，3人*12月* 1段630元。

# 臺北市地方教育發展基金－臺北市松山區健康國民小學

## 基金用途－學前教育計畫明細表

中華民國108年度

單位：新臺幣元

前年度 決算數	上年度 預算數	科 目	本 年 度 預 算 數	說 明
16,000	32,000	其他福利費	32,000	32,000 休假旅遊補助。
42,162	50,092	服務費用	51,000	
11,362	18,592	一般服務費	19,500	較上年度預算數18,592元，增加908元。
798	2,592	佣金、匯費、經理費及手續費	3,500	
			2,592	委託超商代收學雜費手續費，72人*2學期*18元。
			908	配合預算編列至千元，增列進位數908元。
10,564	16,000	體育活動費	16,000	
			4,000	文康活動費，本校編列契約進用教保員1人，廚工1人，合計2人，每人編列2,000元（上述人員係幼托整合前得編列文康活動費之人員）。
			12,000	文康活動費，本校編列教師6人，每人編列2,000元。
30,800	31,500	專業服務費	31,500	較上年度預算數31,500元，無增減。
30,800	31,500	其他專業服務費	31,500	
			27,000	學童午餐指導費，3班*2人*9月*500元(幼兒園教師)。
			4,500	學童午餐指導費，1人*9月*500元(幼兒園教保員)。
20,666	26,750	材料及用品費	58,000	
7,812	26,750	使用材料費	58,000	較上年度預算數26,750元，增加31,250元。
7,812	26,750	設備零件	58,000	
			23,940	框積木，6組*3,990元(由班級設備費移列)。
			9,480	頂尖建構積木，6組*1,580元(由班級設備費移列)。
			15,960	歡樂大積木，2組*7,980元(由班級設備費移列)。
			1,800	魔力彩豆，1組*1800元(由班級設備費移列)。
			2,180	幾何編織遊戲組，1組*2,180元(由班級設備費移列)。
			2,380	迷你頂尖建構積木，1組*2,380元(由班級設備費移列)。

臺北市地方教育發展基金－臺北市松山區健康國民小學

基金用途－學前教育計畫明細表

中華民國108年度

單位：新臺幣元

前年度 決算數	上年度 預算數	科 目	本 年 度 預 算 數	說 明
			2,260	鏡子遊戲，1組*2,260元(由班級設備費移列)。
12,854		用品消耗		
12,854		其他用品消耗		
		會費、捐助、補助、分攤、照護 、救濟與交流活動費	19,000	
		補貼、獎勵、慰問、照護與救 濟	19,000	新增項目
		其他補貼、獎勵、慰問、照 護與救濟	19,000	
			184	配合預算編列至千元，增列進位數184元。
			18,816	補助幼兒園午餐使用有機蔬菜或有機米 ，98人*40週*1次*4.8元(新增)。
11,520	48,000	其他	48,000	
11,520	48,000	其他支出	48,000	較上年度預算數48,000元，無增減。
11,520	48,000	其他	48,000	
			48,000	幼兒導護費。

# 臺北市地方教育發展基金－臺北市松山區健康國民小學

## 基金用途－一般行政管理計畫明細表

中華民國108年度

單位：新臺幣元

前年度 決算數	上年度 預算數	科 目	本 年 度 預 算 數	說 明
14,247,264	17,395,925	合計	17,498,000	
12,229,035	15,204,609	用人費用	15,252,000	
7,882,248	10,224,000	正式員額薪資	10,224,000	較上年度預算數10,224,000元，無增減。
6,643,923	8,976,000	職員薪金	8,976,000	職員12人薪金(詳用人費用彙計表)。
707,465	732,000	工員工資	732,000	工員2人薪金(詳用人費用彙計表)。
530,860	516,000	警餉	516,000	校警1人薪金(詳用人費用彙計表)。
385,236	502,933	超時工作報酬	502,324	較上年度預算數502,933元，減少609元。
385,236	502,933	加班費	502,324	不休假出勤加班費。
2,145,067	2,291,000	獎金	2,291,000	較上年度預算數2,291,000元，無增減。
950,663	1,013,000	考績獎金	1,013,000	依考績法規定核發之獎金。
1,194,404	1,278,000	年終獎金	1,278,000	依規定於年節加發之獎金。
811,107	876,720	退休及卹償金	876,720	較上年度預算數876,720元，無增減。
584,410	818,160	職員退休及離職金	818,160	提撥退撫基金。
226,697	58,560	工員退休及離職金	58,560	提撥勞工退休準備金。
1,005,377	1,309,956	福利費	1,357,956	較上年度預算數1,309,956元，增加48,000元。
700,233	906,276	分擔員工保險費	906,276	分擔公保、勞保、健保費。
85,314	211,680	員工通勤交通費	211,680	職員工上下班交通費，14人*12月*2段1,260元。
219,830	192,000	其他福利費	240,000	休假旅遊補助費。
1,674,196	1,791,256	服務費用	1,848,000	
19,870		旅運費		
10,000		貨物運費		

# 臺北市地方教育發展基金－臺北市松山區健康國民小學

## 基金用途－一般行政管理計畫明細表

中華民國108年度

單位：新臺幣元

前年度 決算數	上年度 預算數	科 目	本 年 度 預 算 數	說 明
9,870		其他旅運費		
1,121,041	1,149,256	一般服務費	1,156,708	較上年度預算數1,149,256元，增加7,452元。
1,099,131	1,119,256	外包費	1,126,708	
			432,000	工友業務外包費，1人*12月*36,000元(依104.9.15北市教人字第10439106300號函核定)。
			160,000	消化超額職工4人(技工、工友)業務外包費，4人*40,000元。
			534,708	校警勞務外包費(依101.1.6北市教人字第10132055100號函核定)，1人*12月*44,559元。
21,910	30,000	體育活動費	30,000	
			30,000	文康活動費，本校編列教職員12人、工員2人、校警1人，合計15人，每人編列2,000元。
461,285	570,000	專業服務費	619,292	較上年度預算數570,000元，增加49,292元。
461,285	570,000	其他專業服務費	619,292	
			369,972	校園安全機械定點、機動巡邏、區域聯防等保全費用。
			249,320	校園安全例假日人力支援。
72,000	72,000	公共關係費	72,000	較上年度預算數72,000元，無增減。
72,000	72,000	公共關係費	72,000	
			72,000	校長特別費，12月*6,000元。
341,233	397,060	材料及用品費	395,000	
341,233	397,060	用品消耗	395,000	較上年度預算數397,060元，減少2,060元。
338,233	391,560	辦公(事務)用品	392,000	
			391,560	統籌業務費計算如下:普通班36班，附設幼兒園3班，1,290元*8班*12月=123,840元，810元*16班*12月=155,520元，640元*15班*12月=115,200元，合計394,560元，除依實際需求移列會費3,000元外，其餘如列數。
			440	配合預算編列至千元，增列進位數440元。
3,000	5,500	服裝	3,000	
			1,100	校警皮鞋，1人*1雙*1,100元。
			100	校警襪子，1雙*100元。

# 臺北市地方教育發展基金－臺北市松山區健康國民小學

## 基金用途－一般行政管理計畫明細表

中華民國108年度

單位：新臺幣元

前年度 決算數	上年度 預算數	科 目	本 年 度 預 算 數	說 明
			300	校警服裝配備。 , 1人*1年*300元。
			1,500	校警夏服(成立第20年), 1人*1套*1,500元。
2,800	3,000	會費、捐助、補助、分攤、照護 、救濟與交流活動費	3,000	
		會費	3,000	較上年度預算數3,000元, 無增減。
2,800	3,000	職業團體會費	3,000	
			2,000	護理師2人公會會費(統籌業務費), 2人 *1,000元。
			1,000	營養師1人公會會費(統籌業務費), 1人 *1,000元。

# 臺北市地方教育發展基金－臺北市松山區健康國民小學

## 基金用途－建築及設備計畫明細表

中華民國108年度

單位：新臺幣元

前年度 決算數	上年度 預算數	科 目	本 年 度 預 算 數	說 明
24,763,151	90,659,398	合計	12,728,000	
24,763,151	90,659,398	購建固定資產、無形資產及非理財 目的之長期投資	12,728,000	
2,708,817	82,075,700	購建固定資產	2,837,000	
2,708,817	82,075,700	一般建築及設備計畫	2,837,000	
1,281,423				
885,423		購置機械及設備		
396,000		購置雜項設備		
		校園能源翻新補助計畫	47,000	
		購置雜項設備	47,000	
			47,000	一對一分離式冷氣8.0kW(含)以上(縣市共推住商節電行動)，1台*47,000元。
150,000		e化學習試辦計畫		
150,000		購置機械及設備		
254,200		班級設備	324,279	
65,000		購置機械及設備		
16,000		購置交通及運輸設備		
173,200		購置雜項設備	324,279	
			158,172	一對一分離式冷氣8.0kW(含)以上，4臺*39,543元。
			155,330	油印機(快速印刷機)1臺，A3(含)以上，1台*155,330元。
			10,777	無線吸塵器，1臺*10,777元。
495,844		學校設備	48,721	
143,500		購置機械及設備		
352,344		購置雜項設備	48,721	
			48,721	一對一分離式冷氣10.0kW(含)以上，1臺*48,721元。
494,000		資訊設備	1,586,000	
494,000		購置機械及設備	1,586,000	
			1,250,000	汰舊換新個人電腦，50部*25,000元(電腦專案計畫)。
			156,000	汰換網路及資訊週邊設備(電腦專案計畫)。
			180,000	購置平板電腦，15組*12,000元(電腦專案計畫)。

# 臺北市地方教育發展基金－臺北市松山區健康國民小學

## 基金用途－建築及設備計畫明細表

中華民國108年度

單位：新臺幣元

前年度 決算數	上年度 預算數	科 目	本 年 度 預 算 數	說 明
33,350		幼兒園設備		
33,350		購置機械及設備		
	82,075,700	校園設備		
	81,813,600	購置機械及設備		
	24,500	購置交通及運輸設備		
	237,600	購置雜項設備		
		校園電梯改善工程	831,000	
		購置機械及設備	831,000	
			831,000	汰換電梯機房、昇降路、車相、乘場及其他部分設備。
36,000	36,000	購置無形資產	36,000	
36,000	36,000	一般建築及設備計畫	36,000	
36,000	36,000	資訊設備	36,000	
36,000	36,000	購置電腦軟體	36,000	
			36,000	電腦教學軟體費(電腦專案計畫)。
22,018,334	8,547,698	遞延支出	9,855,000	
22,018,334	8,547,698	一般建築及設備計畫	9,855,000	
13,801,207		遞延修繕房屋建築支出		
13,801,207		東棟3~5樓及幼兒園廁所	3,583,000	
		遞延修繕房屋建築支出	3,583,000	
			3,318,120	一、施工費。
			199,087	二、委託技術服務費(總包價法)。
			65,793	三、工程管理費(依施工費2%提列)。
		活動中心整修工程	3,899,000	
		遞延修繕房屋建築支出	3,899,000	
			3,611,080	一、施工費。
			216,665	二、委託技術服務費(總包價法)。
			71,255	三、工程管理費(依施工費2%提列)。
		中央廚房設施設備	2,373,000	
		遞延修繕房屋建築支出	2,373,000	



# 臺北市地方教育發展基金－臺北市松山區健康國民小學

## 基金用途－建築及設備計畫明細表

中華民國108年度

單位：新臺幣元

前年度 決算數	上年度 預算數	科 目	本 年 度 預 算 數	說 明
			2,218,320	一、施工費。
			110,916	二、委託技術服務費(總包價 法)。
			43,764	三、工程管理費(依施工費2% 提列)。
2,540,249				
2,540,249		遞延修繕房屋建築支出		
4,814,547				
4,814,547		遞延修繕房屋建築支出		
466,623				
466,623		遞延修繕房屋建築支出		
395,708				
395,708		遞延修繕房屋建築支出		
	8,547,698	校園整修工程		
	8,547,698	遞延修繕房屋建築支出		

本 頁 空 白

# 預算參考表

# 臺北市地方教育發展基金－臺北市松山區健康國民小學

## 預計平衡表

中華民國108年12月31日

單位：新臺幣千元

106年(前年) 12月31日 決算數	科 目	108年12月31日 預計數	107年12月31日 預計數	比較增減(-)
3,715,449	資產合計	3,706,119	3,710,908	-4,789
3,715,449	資產	3,706,119	3,710,908	-4,789
27,815	流動資產	18,484	23,273	-4,789
23,005	現金	13,675	18,464	-4,789
23,005	銀行存款	13,675	18,464	-4,789
	應收款項			
	應收收益			
4,809	預付款項	4,809	4,809	
4,809	預付費用	4,809	4,809	
3,424	投資、長期應收款項、貸墊款及準備金	3,424	3,424	
3,424	準備金	3,424	3,424	
1,193	退休及離職準備金	1,193	1,193	
2,231	其他準備金	2,231	2,231	
3,684,211	其他資產	3,684,211	3,684,211	
3,684,211	什項資產	3,684,211	3,684,211	
1	暫付及待結轉帳項	1	1	
3,684,210	代管資產	3,684,210	3,684,210	
3,715,449	負債及基金餘額合計	3,706,119	3,710,908	-4,789
3,698,646	負債	3,698,646	3,698,646	
12,134	流動負債	12,134	12,134	
12,134	應付款項	12,134	12,134	
11,649	應付代收款	11,649	11,649	
95	應付費用	95	95	
390	應付工程款	390	390	
	其他應付款			
3,686,512	其他負債	3,686,512	3,686,512	
3,686,512	什項負債	3,686,512	3,686,512	
1,109	存入保證金	1,109	1,109	
1,193	應付退休及離職金	1,193	1,193	
3,684,210	應付代管資產	3,684,210	3,684,210	
	暫收及待結轉帳項			
16,803	基金餘額	7,473	12,262	-4,789
16,803	基金餘額	7,473	12,262	-4,789
16,803	基金餘額	7,473	12,262	-4,789
16,803	累積餘額	7,473	12,262	-4,789

註：1.信託代理與保證資產(負債)前年度決算數3,000,000元，上年度調整後預計數3,000,000元，本年度預計數3,000,000元。  
 2.或有資產(負債)0元。  
 3.本基金自93年度起，本固定項目分開原則，將屬長期固定帳項，包括固定資產94,191,224元、無形資產111,600元及長期債務0元等，另立帳類管理，未納入本表，詳資本資產及長期負債明細表。

## 臺北市地方教育發展基金一

## 各項費用

中華民國

前年度 決算數	上年度 預算數	計畫別		合計	國民教育計畫
		用途別科目			
143,166,518	224,410,073	合計		147,193,000	108,128,000
108,372,969	121,233,337	用人費用		120,987,000	97,072,000
68,494,205	80,701,860	正式員額薪資		84,037,860	67,656,000
66,957,461	79,117,860	職員薪金		82,453,860	67,656,000
1,005,884	1,068,000	工員工資		1,068,000	
530,860	516,000	警餉		516,000	
912,267	608,400	聘僱及兼職人員薪資		608,400	608,400
912,267	608,400	兼職人員酬金		608,400	608,400
1,006,409	939,265	超時工作報酬		938,245	377,666
1,006,409	939,265	加班費		938,245	377,666
17,501,580	15,518,130	獎金		16,211,554	12,687,397
7,845,766	5,398,000	考績獎金		5,676,000	4,198,000
9,655,814	10,120,130	年終獎金		10,535,554	8,489,397
12,080,933	13,185,228	退休及卹償金		8,522,980	7,097,476
10,816,373	13,117,308	職員退休及離職金		8,370,828	7,013,244
1,264,560	67,920	工員退休及離職金		152,152	84,232
8,377,575	10,280,454	福利費		10,667,961	8,645,061
6,064,251	6,816,084	分擔員工保險費		7,157,628	5,705,808
152,360	191,720	傷病醫藥費		191,720	190,000
538,930	904,680	員工通勤交通費		889,560	592,200
1,622,034	2,367,970	其他福利費		2,429,053	2,157,053
8,019,439	9,085,044	服務費用		9,614,000	7,715,000
2,437,339	2,887,910	水電費		2,886,479	2,886,479
1,742,453	2,005,380	工作場所電費		2,005,380	2,005,380
543,879	342,530	工作場所水費		341,099	341,099
151,007	540,000	氣體費		540,000	540,000
70,870	57,660	旅運費		62,310	62,310
48,100	57,660	國內旅費		62,310	62,310
11,500		貨物運費			
11,270		其他旅運費			
1,301,296	1,162,860	修理保養及保固費		1,162,860	1,162,860

# 臺北市松山區健康國民小學

## 彙計表

108年度

單位：新臺幣元

學前教育計畫	一般行政管理計畫	建築及設備計畫			
8,839,000	17,498,000	12,728,000			
8,663,000	15,252,000				
6,157,860	10,224,000				
5,821,860	8,976,000				
336,000	732,000				
	516,000				
58,255	502,324				
58,255	502,324				
1,233,157	2,291,000				
465,000	1,013,000				
768,157	1,278,000				
548,784	876,720				
539,424	818,160				
9,360	58,560				
664,944	1,357,956				
545,544	906,276				
1,720					
85,680	211,680				
32,000	240,000				
51,000	1,848,000				

臺北市地方教育發展基金一

各項費用

中華民國

前年度 決算數	上年度 預算數	計畫別		合計	國民教育計畫
		用途別科目			
486,147	487,500	一般房屋修護費		487,500	487,500
815,149	675,360	機械及設備修護費		675,360	675,360
28,644	60,000	保險費		60,000	60,000
28,644	60,000	其他保險費		60,000	60,000
2,367,440	3,313,594	一般服務費		3,614,839	2,438,631
22,536	31,104	佣金、匯費、經理費及手續費		32,012	28,512
1,542,329	1,571,135	外包費		1,515,428	388,720
655,605	1,519,355	計時與計件人員酬金		1,875,399	1,875,399
146,970	192,000	體育活動費		192,000	146,000
1,741,850	1,531,020	專業服務費		1,755,512	1,104,720
1,024,555	641,120	講課鐘點、稿費、出席審查及查詢費		816,320	816,320
74,900	91,200	委託檢驗(定)試驗認證費		91,200	91,200
	6,800	試務甄選費		6,800	6,800
642,395	791,900	其他專業服務費		841,192	190,400
72,000	72,000	公共關係費		72,000	
72,000	72,000	公共關係費		72,000	
1,420,522	2,231,910	材料及用品費		2,661,000	2,208,000
481,018	349,650	使用材料費		402,400	344,400
481,018	349,650	設備零件		402,400	344,400
939,504	1,882,260	用品消耗		2,258,600	1,863,600
338,233	391,560	辦公(事務)用品		392,000	
3,000	5,500	服裝		3,000	
16,637	24,000	醫療用品(非醫療院所使用)		24,000	24,000
581,634	1,461,200	其他用品消耗		1,839,600	1,839,600
11,150		租金、償債、利息及相關手續費			
11,150		交通及運輸設備租金			
11,150		車租			
24,763,151	90,659,398	購建固定資產、無形資產及非理財目的之長期投資		12,728,000	
2,708,817	82,075,700	購建固定資產		2,837,000	
1,771,273	81,813,600	購置機械及設備		2,417,000	
16,000	24,500	購置交通及運輸設備			

# 臺北市松山區健康國民小學

## 彙計表

108年度

單位：新臺幣元

學前教育計畫	一般行政管理計畫	建築及設備計畫			
19,500	1,156,708				
3,500					
	1,126,708				
16,000	30,000				
31,500	619,292				
31,500	619,292				
	72,000				
	72,000				
58,000	395,000				
58,000					
58,000					
	395,000				
	392,000				
	3,000				
		12,728,000			
		2,837,000			
		2,417,000			



臺北市地方教育發展基金一

各項費用

中華民國

前年度 決算數	上年度 預算數	計畫別	合計	國民教育計畫
		用途別科目		
921,544	237,600	購置雜項設備	420,000	
36,000	36,000	購置無形資產	36,000	
36,000	36,000	購置電腦軟體	36,000	
22,018,334	8,547,698	遞延支出	9,855,000	
22,018,334	8,547,698	遞延修繕房屋建築支出	9,855,000	
338,795	888,384	會費、捐助、補助、分攤、照護、救濟 與交流活動費	890,000	868,000
2,800	3,000	會費	3,000	
2,800	3,000	職業團體會費	3,000	
	10,000	捐助、補助與獎助	10,000	10,000
	10,000	獎助學員生給與	10,000	10,000
335,995	875,384	補貼、獎勵、慰問、照護與救濟	877,000	858,000
335,995	875,384	其他補貼、獎勵、慰問、照護與救濟	877,000	858,000
240,492	312,000	其他	313,000	265,000
240,492	312,000	其他支出	313,000	265,000
240,492	312,000	其他	313,000	265,000

# 臺北市松山區健康國民小學

## 彙計表

108年度

單位：新臺幣元

學前教育計畫	一般行政管理計畫	建築及設備計畫			
		420,000			
		36,000			
		36,000			
		9,855,000			
		9,855,000			
19,000	3,000				
	3,000				
	3,000				
19,000					
19,000					
48,000					
48,000					
48,000					

# 臺北市地方教育發展基金－臺北市松山區健康國民小學

## 員工人數彙計表

中華民國108年度

單位：人

計 畫 及 項 目	上年度最高可 進用員額數	本年度 增減(-)數	本年度最高可 進用員額數	說 明
合計	96		96	
國民教育計畫部分	73		73	
正式職員	73		73	
學前教育計畫部分	8		8	
正式職員	7		7	
正式工員	1		1	
一般行政管理計畫部分	15		15	
正式職員	13		13	
正式工員	2		2	

註：本校外包費編列1人校警及1人救生員薪資等相關費用，計151萬5,428元、計時與計件人員酬金編列3人救生員薪資等相關費用，計187萬5,399元。

本 頁 空 白

臺北市地方教育發展基金一

用人費用

中華民國

計畫及項目	合計	正式 員額 薪資	聘僱 人員 薪資	超時 工作 報酬	津貼	獎 金		
						年終獎金	考績獎金	其他
合計	120,987,000	84,037,860		938,245		10,535,554	5,676,000	
國民教育計畫	97,072,000	67,656,000		377,666		8,489,397	4,198,000	
職員薪金	67,656,000	67,656,000						
兼職人員 酬金	608,400							
加班費	377,666			377,666				
考績獎金	4,198,000						4,198,000	
年終獎金	8,489,397					8,489,397		
職員退休 及離職金	7,013,244							
工員退休 及離職金	84,232							
分擔員工 保險費	5,705,808							
傷病醫藥 費	190,000							
員工通勤 交通費	592,200							
其他福利 費	2,157,053							
學前教育計畫	8,663,000	6,157,860		58,255		768,157	465,000	
職員薪金	5,821,860	5,821,860						
工員工資	336,000	336,000						
加班費	58,255			58,255				
考績獎金	465,000						465,000	
年終獎金	768,157					768,157		
職員退休 及離職金	539,424							

# 臺北市松山區健康國民小學

## 彙計表

108年度

單位：新臺幣元

退休及卹償金		資遣費	福 利 費					提繳費	兼任 人員 用人 費用
退休金	卹償金		分擔 保險費	傷病 醫藥費	提撥 福利金	員工通勤 交通費	其他		
8,522,980			7,157,628	191,720		889,560	2,429,053	608,400	
7,097,476			5,705,808	190,000		592,200	2,157,053	608,400	
								608,400	
7,013,244									
84,232									
			5,705,808						
				190,000					
						592,200			
							2,157,053		
548,784			545,544	1,720		85,680	32,000		
539,424									

## 臺北市地方教育發展基金一

## 用人費用

中華民國

計畫及項目	合計	正式 員額 薪資	聘僱 人員 薪資	超時 工作 報酬	津貼	獎 金		
						年終獎金	考績獎金	其他
工員退休 及離職金	9,360							
分擔員工 保險費	545,544							
傷病醫藥 費	1,720							
員工通勤 交通費	85,680							
其他福利 費	32,000							
一般行政管 理計畫	15,252,000	10,224,000		502,324		1,278,000	1,013,000	
職員薪金	8,976,000	8,976,000						
工員工資	732,000	732,000						
警餉	516,000	516,000						
加班費	502,324			502,324				
考績獎金	1,013,000						1,013,000	
年終獎金	1,278,000					1,278,000		
職員退休 及離職金	818,160							
工員退休 及離職金	58,560							
分擔員工 保險費	906,276							
員工通勤 交通費	211,680							
其他福利 費	240,000							

註：1.本表不包含臨時工員薪津。

2.本表兼任人員用人費用，係學校教職員兼課或請假代課鐘點費。3.本校外包費編列1人校警及1人救生員薪資等相關費用，計151萬5,428元、計時與計件人員酬金編列3人救生員薪資等相關費用，計187萬5,399元。

# 臺北市松山區健康國民小學

## 彙計表

108年度

單位：新臺幣元

退休及卹償金		資遣費	福 利 費					提繳費	兼任人員用人費用
退休金	卹償金		分擔保險費	傷病醫藥費	提撥福利金	員工通勤交通費	其他		
9,360			545,544	1,720		85,680			
876,720			906,276			211,680	32,000	240,000	
818,160									
58,560			906,276			211,680			
							240,000		



# 臺北市地方教育發展基金－臺北市松山區健康國民小學

## 單位（或計畫）成本分析表

中華民國108年度

單位：新臺幣千元

計 畫 別	單 位	單位成本(元)或 平均利(費)率	數 量	預 算 數	說 明
合計				147,193	
國民教育計畫				108,128	
學前教育計畫				8,839	
一般行政管理計畫				17,498	
建築及設備計畫				12,728	

臺北市地方教育發展基金－臺北市松山區健康國民小學

5年來主要業務計畫分析表

中華民國108年度

單位：新臺幣千元

年度及項目	單位	數量	單位成本(元)或 平均利(費)率	金額	說明
(本)年度預算數					
國民教育計畫				108,128	
學前教育計畫				8,839	
(上)年度預算數					
國民教育計畫				107,550	
學前教育計畫				8,805	
(前)年度決算數					
國民教育計畫				96,564	
學前教育計畫				7,592	
(105)年度決算數					
國民教育計畫				111,849	
學前教育計畫				7,977	
(104)年度決算數					
國民教育計畫				111,617	
學前教育計畫				7,941	

# 臺北市地方教育發展基金－臺北市松山區健康國民小學

## 資本資產及長期負債明細表

中華民國108年度

單位：新臺幣千元

項 目	取得成本/ 舉債數	以前年度累 計折舊(耗)/ 長期投資評 價/未攤銷溢 (折)價	本 年 度 變 動				主要增減 原因說明	本年度累計折 舊(耗)/長期投 資評價變動數 /攤銷數	期末餘額
			增加		減少				
			金額	類型	金額	類型			
資產	156,507	62,058	2,873				3,019	94,303	
土地改良物	155	50					19	86	
機械及設備	118,810	29,790	2,417	增置			1,953	89,484	
交通及運輸 設備	4,812	3,924					67	821	
雜項設備	32,524	28,168	420	增置			976	3,800	
電腦軟體	205	126	36	增置			4	112	

註：自93年度起，本固定項目分開原則，將屬長期固定帳項另立帳類管理。