

中華民國 110 年度

4-0501407

## 臺北市總預算

臺北市政府教育局主管

臺北市地方教育發展基金

臺北市松山區健康國民小學附屬單位預算之分預算

(特別收入基金)

臺北市松山區健康國民小學編

# 臺北市地方教育發展基金－臺北市松山區健康國民小學

## 目 次

中華民國110年度

一、財務摘要 .....	第 1 頁
二、業務計畫及預算概要 .....	第 3 -11 頁
三、預算主要表	
(一) 基金來源、用途及餘絀預計表 .....	第 13 頁
(二) 現金流量預計表 .....	第 14 頁
四、預算明細表	
(一) 基金來源－服務收入明細表 .....	第 15 頁
(二) 基金來源－財產處分收入明細表 .....	第 16 頁
(三) 基金來源－其他財產收入明細表 .....	第 17 頁
(四) 基金來源－公庫撥款收入明細表 .....	第 18 頁
(五) 基金來源－學雜費收入明細表 .....	第 19 頁
(六) 基金來源－雜項收入明細表 .....	第 20 頁
(七) 基金用途－國民教育計畫明細表 .....	第 21 -30 頁
(八) 基金用途－學前教育計畫明細表 .....	第 31 -33 頁
(九) 基金用途－一般行政管理計畫明細表 .....	第 34 -36 頁
(十) 基金用途－建築及設備計畫明細表 .....	第 37 -39 頁
五、預算參考表	
(一) 預計平衡表 .....	第 41 頁
(二) 各項費用彙計表 .....	第 42 -47 頁
(三) 員工人數彙計表 .....	第 48 頁
(四) 用人費用彙計表 .....	第 50 -53 頁
(五) 單位（或計畫）成本分析表 .....	第 54 頁
(六) 5年來主要業務計畫分析表 .....	第 55 頁

臺北市地方教育發展基金－臺北市松山區健康國民小學

目 次

中華民國110年度

(七) 資本資產明細表 .....	第 56 頁
-------------------	--------

# 臺北市地方教育發展基金－臺北市松山區健康國民小學

## 財務摘要

中華民國110年度

單位：新臺幣千元

項 目	本 年 度	上 年 度	比較增減數	%
經營成績：				
基金來源	138,511	143,625	-5,114	-3.56
基金用途	141,908	151,227	-9,319	-6.16
賸餘(短絀)	-3,397	-7,602	4,205	--
餘絀情形：				
基金餘額	2,663	6,060	-3,397	-56.06
現金流量(註)：				
現金及約當現金之淨增(減)	-3,397	-7,602	4,205	--

附註：現金流量係採現金及約當現金基礎，包括現金及自投資日起3個月內到期或清償之債權證券。

本 頁 空 白

# 業務計畫及預算概要

# 臺北市地方教育發展基金－臺北市松山區健康國民小學

## 業務計畫及預算概要

中華民國 110 年度

### 壹、基金概況

#### 一、設立宗旨及願景：

- (一) 本校遵照憲法第 158 條及 160 條規定，教育文化應發展國民之民族精神、自治精神，國民道德與健全體格、科學及生活智能，以培養八大學習領域及十大基本能力。
- (二) 本校自 91 年度起依教育經費編列與管理法第 13 條規定設置「臺北市地方教育發展基金」，以促進教育健全發展，提昇教育經費運用績效。
- (三) 本校以「培養健康主動尊重的全人」(HIR)為願景：透過學校創校時團隊共同對話聚焦，以培養健康主動尊重的全人為學校願景。其內涵為：「健康」(Health)是成為強健體魄心靈健全的人；「主動」(Initiative)是成為解決問題終身學習的人；「尊重」(Respect)是成為與人合作受人尊敬的人。此三者間具有緊密連結的關係，亦即本校教育目標之達成係透過「身心健康為基底，主動探究為歷程，受人尊敬為價值」，逐基踏實培養每個健康孩子，在人生路上不斷改善自己，成為一個完整的人(Holistic person)。

#### 二、施政重點：

- (一) 開啟多元智慧：尊重每個學生獨特的個性，以多元智慧的觀點協助他找到生命的亮點，肯定天生我才必有用，能知於學，樂於學。
- (二) 培養生活能力：培養學生帶得走的公民關鍵能力，強化自我管理、閱讀理解、理性批判、問題解決、奉獻服務、溝通表達等核心素養。
- (三) 蘊育人文情懷：在溫馨開放的校園文化中，孕育人文情懷，學會尊重、包容；建構生命的價值、完成人性的開展。
- (四) 建置溫馨民主的校園文化：
  1. 以參與式管理、落實行政、教師會、家長會三者的良性互動。
  2. 以學生第一，教學優先的觀念提昇行政服務效率。
  3. 放下威權心態，開啟校園民主之風氣。
- (五) 推動適性教學：
  1. 落實校本課程理念，採多元化、活潑化的教學及評量。
  2. 運用校內、外資源，加強多元學習能力。
  3. 關懷相對弱勢學生之教學及輔導。

# 臺北市地方教育發展基金－臺北市松山區健康國民小學

## 業務計畫及預算概要

中華民國 110 年度

4. 推動行動學習，充實學生運用資訊之知能，並提昇教師運用學習載具教學之能力。

(六) 辦理發展性的訓輔活動：

1. 辦理各項活動、競賽及展演。
2. 推動校內外學習服務。
3. 發展績優社團及校隊，如管樂團、棒球隊、手球隊、童軍團等。
4. 加強新興領域教育的辦理，並融入各科教學以收成效。

三、組織概況：

本校設置校長 1 人，綜理全校校務，下設教務處、學生事務處、總務處、輔導室、會計室、人事室及幼兒園等單位。

內部分層業務如下：

(一) 教務處：秉承校長之命，辦理全校教務事項。

1. 教學組：掌理課程編排、課業考查、學藝競賽、教學研究、教師進修、差假教師調代課及缺補課之查核等事項。
2. 註冊組：掌理註冊、編班、轉學、學籍保管、各項獎助學金補助及成績考查等有關學籍事項。
3. 設備組：掌理教科書編選、教學用具之管理、保管及出版學校刊物等事項。
4. 資訊組：掌理電腦設備及區域網路之管理、保管等事項。

(二) 學生事務處：秉承校長之命，辦理全校學生事務事項。

1. 訓育組：掌理訓育計畫之擬定及辦理各類訓育等活動。
2. 體育組：掌理學生體育活動、體格鍛鍊等事項。
3. 生教組：掌理學生日常生活常規，辦理交通導護各項事項。
4. 衛生組：掌理健康檢查，個人及環境衛生檢查、保健等事項。

(三) 總務處：秉承校長之命，辦理全校總務事項。

1. 事務組：掌理校舍、校具、財產、物品採購保管、工程發包、監工及驗收。
2. 文書組：掌理文件收發登錄、撰擬繕校、典守學校印信、檔案保管、整理各項會議紀錄及校史等事項。
3. 出納組：掌理現金、零用金、票據、契約之保管等收支事項，辦理員工薪津發放及各項扣繳單據證明等。



# 臺北市地方教育發展基金 - 臺北市松山區健康國民小學

## 業務計畫及預算概要

中華民國 110 年度

(四) 輔導室：秉承校長之命，辦理全校學生學習輔導、生活輔導、生涯輔導等事項。

1. 輔導組：掌理學生個案建立、學習輔導、生活輔導、生涯輔導及兩性教育、親職教育等事項。

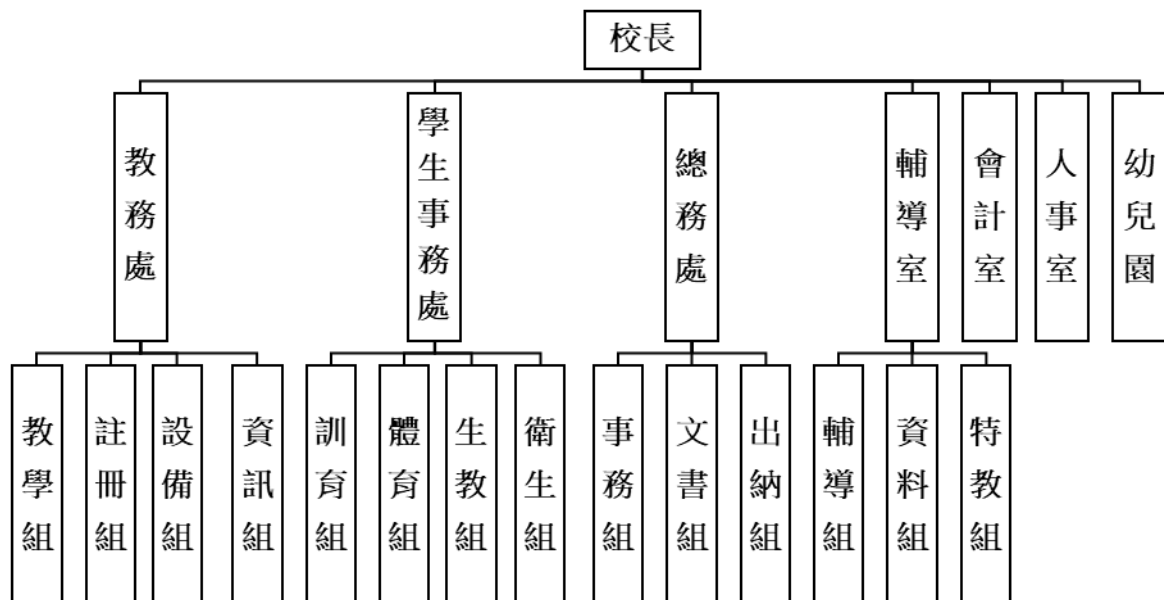
2. 資料組：辦理輔導資料搜集建檔、組訓愛心家長、實施測驗、社區人力整合、出版親職刊物等事項。

3. 特教組：擬訂特殊教育計畫章則、親師輔導諮詢、特教班甄選鑑別、實施各項診斷測驗、特教兒童追蹤輔導等事項。

(五) 會計室：秉承上級主計機關之監督與指導，並受校長之指揮，依法辦理歲計、會計、統計等事項。

(六) 人事室：秉承上級人事機關之監督與指導，並受校長之指揮，依法辦理人事管理查核等事項。

(七) 幼兒園：秉承校長之命，綜理園務、規劃幼兒教學、保育、環境與各項措施。



**臺北市地方教育發展基金 - 臺北市松山區健康國民小學**  
**業務計畫及預算概要**

中華民國 110 年度

四、基金歸類及屬性：

本校地方教育發展基金依據教育經費編列與管理法第 13 條規定設置，本基金為預算法第 4 條第 1 項第 2 款第 5 目所定之特別收入基金，以本府教育局為管理機關。

貳、業務計畫

一、基金來源：

單位：新臺幣千元

業務計畫	本年度預算數	實施內容
勞務收入	1,056	本年度預計辦理暑期游泳訓練班報名費及教師甄選報名費等收入。
財產收入	160	本年度預計辦理財產報廢變賣之殘值收入、教職員工停車收入、校園場地開放收入等。
政府撥入收入	134,911	本年度預計由公庫撥入數。
教學收入	1,772	本年度預計收取幼兒園學生之學費及雜費等收入。
其他收入	612	本年度預計收取數位學生證補卡費及廠商履約逾期罰款等收入。

二、基金用途：

單位：新臺幣千元

業務計畫	本年度預算數	實施內容
國民教育計畫	107,602	本年度預計辦理教學事項為： 1. 各項教學、學生事務、圖書及輔導等業務。 2. 新購教具、圖書等各科教學設備，充實各科教材及用具。 3. 革新教學方法，提高教學效能。 4. 教師甄選業務、指定活動等項目。
學前教育計畫	9,088	本年度預計辦理教學事項為： 1. 幼兒園各項教學及活動。 2. 新購教學用品，革新教學方法，提高教學效能。

# 臺北市地方教育發展基金 - 臺北市松山區健康國民小學

## 業務計畫及預算概要

中華民國 110 年度

			3. 幼兒園各項活動,鍛鍊幼兒強健的體,增進幼兒各項生活智能。
一般行政管理計畫	17,050		本年度預計辦理事項為： 1. 綜理學校總務、人事、會計等業務。 2. 配合校務推動行政處室支援工作，進而增進校務運作。
建築及設備計畫	8,168		本年度預計辦理事項為： 1. 購置各學科教學課程所需教學設備。 2. 辦理校園電話系統及校園廣播系統改善工程。 3. 辦理中央廚房機電浴塵室整修工程。 4. 辦理運動場域照明。

### 參、預算概要

#### 一、基金來源及用途之預計：

##### (一) 本年度基金來源：

服務收入 105 萬 6 千元、財產處分收入 1 萬元、其他財產收入 15 萬元、公庫撥款收入 1 億 3,491 萬元 1 千元、學雜費收入 177 萬 2 千元、雜項收入 61 萬 2 千元，本年度基金來源 1 億 3,851 萬 1 千元，較上年度預算數 1 億 4,362 萬 5 千元，減少 511 萬 4 千元，約 3.56%，主要係公庫撥款收入減編所致。

##### (二) 本年度基金用途：

國民教育計畫 1 億 760 萬 2 千元，學前教育計畫 908 萬 8 千元，一般行政管理計畫 1,705 萬元，建築及設備計畫 816 萬 8 千元，本年度基金用途 1 億 4,190 萬 8 千元，較上年度預算數 1 億 5,122 萬 7 千元，減少 931 萬 9 千元，約 6.16%，主要係減編本校修建工程預算所致。

#### 二、基金餘絀之預計：

本年度基金來源及用途相抵後，差短 339 萬 7 千元，較上年度預算數差短 760 萬 2 千元，減少 420 萬 5 千元，將移用以前基金餘額支應。

#### 三、現金流量之預計：

本年度業務活動淨現金流出 339 萬 7 千元。

# 臺北市地方教育發展基金－臺北市松山區健康國民小學

## 業務計畫及預算概要

中華民國 110 年度

肆、以前年度計畫實施成果概述：

一、前（108）年度計畫實施成果概述：

業務計畫	實施概況	實施成果
勞務收入	本年度預計辦理暑期游泳訓練班報名費及教師甄選報名費等收入。	本年度因暑假期間進行廁所整修工程，取消辦理暑期游泳訓練班，另已收取教師甄選報名費等收入 33 萬 9 千元。
財產收入	本年度預計辦理財產報廢變賣之殘值收入、教職員工停車收入、校園場地開放收入等。	本年度已收取財產報廢變賣殘值收入 1 千元、教職員工停車收入 5 萬 3 千元、校園場地開放收入 6 千元。
政府撥入收入	本年度預計由公庫撥入數。	本年度已收取公庫撥入數 1 億 3,925 萬 9 千元及教育部之補助計畫 20 萬 5 千元。
教學收入	本年度預計收取幼兒園學生之學費及雜費收入。	本年度已收取幼兒園學生之學費及雜費收入 177 萬 5 千元。
其他收入	本年度預計收取數位學生證補卡費及廠商履約逾期罰款等收入。	本年度已收取數位學生證補卡費及廠商履約逾期罰款等收入 48 萬 1 千元。
國民教育計畫	本年度預計辦理教學事項為： 1. 辦理各項教學、學生事務、圖書及輔導等業務。 2. 新購教具、圖書等各科教學設備，充實各科教材及用具。 3. 革新教學方法，提高教學效能。 4. 辦理教師甄選、指定活動等項目。	1. 辦理各項教學、教師研習、學生事務、圖書及輔導等業務。 2. 新購資訊器材、教學用具及圖書等設備，充實各科教材及用具。 3. 辦理教師揪團自主研習及十二年國教素養教學等教師教學增能研習，提高教學效能。 4. 辦理兒童節活動、小鐵人、水上游泳運動、國際交流、城鄉校際交流

臺北市地方教育發展基金 - 臺北市松山區健康國民小學

業務計畫及預算概要

中華民國 110 年度

			等學習活動。 5. 行政、教師、家長與學生的共同努力下，整合校內外教育資源，提升教師教學品質。
學前教育計畫	本年度預計辦理教學事項為： 1. 辦理幼兒園各項教學及活動。 2. 新購教學用品，革新教學方法，提高教學效能。 3. 辦理幼兒園各項活動，鍛鍊幼兒強健的身體，增進幼兒各項生活智能。		1. 辦理幼兒園招生活動及主題教學活動。 2. 增添學習區櫃位及收納用品，以供教師佈置適齡適性之學習區，提高教學效能。 3. 添購影印事務機及相關教學用品，供教師編製幼生學習教材，並將幼生學習成果印製紀錄。 4. 配合節慶辦理各項活動，完成鍛鍊幼兒強健的身體，增進幼兒各項生活智能。
一般行政管理計畫	本年度預計辦理事項為： 1. 綜理學校總務、人事、會計等業務。 2. 配合校務推動行政處室支援工作，進而增進校務運作。		綜理學校總務、人事、會計等業務，並配合校務推動行政處室支援工作，進而增進校務運作，達成預期目標。
建築及設備計畫	本年度預計辦理事項為： 1. 購置各學科教學課程所需教學設備。 2. 辦理東棟 3~5 樓及幼兒園廁所整修工程。 3. 辦理活動中心整修工程。 4. 辦理中央廚房設施設備改善工程。		1. 購置各學科教學課程所需教學設備。 2. 辦理東棟 3~5 樓及幼兒園廁所整修工程。 3. 辦理活動中心整修工程。 4. 辦理中央廚房設施設備改善工程。

**臺北市地方教育發展基金 - 臺北市松山區健康國民小學**

**業務計畫及預算概要**

中華民國 110 年度

二、上年度已過期間（109 年 1 月 1 日至 5 月 31 日止）計畫實施成果概述：

業務計畫	實施概況	實施成果
勞務收入	本年度截至 5 月 31 日止預計辦理教師甄選報名費等收入。	本年度截至 5 月 31 日止已收取教師甄選報名費 1 千元。
財產收入	本年度截至 5 月 31 日止預計辦理財產報廢變賣之殘值收入、教職員工停車收入、校園場地開放收入等。	本年度截至 5 月 31 日止已收取財產報廢變賣殘值收入 1 萬 8 千元及教職員工停車收入 6 萬 6 千元。
政府撥入收入	本年度截至 5 月 31 日止預計公庫撥入數。	本年度截至 5 月 31 日止已收取公庫撥入數 5,811 萬 9 千元及教育部之補助計畫 45 萬 7 千元。
教學收入	本年度截至 5 月 31 日止預計收取幼兒園學生之 1 學期學費及雜費收入。	本年度截至 5 月 31 日止幼兒園學生之學費及雜費等收入尚未入庫。
其他收入	本年度截至 5 月 31 日止預計收取數位學生證補卡費及廠商履約逾期罰款等收入。	本年度截至 5 月 31 日止已收取數位學生證補卡費及廠商履約逾期罰款等收入 5 千元。
國民教育計畫	本年度截至 5 月 31 日止預計辦理教學事項為： <ol style="list-style-type: none"> <li>1. 辦理各項教學、學生事務、圖書及輔導等業務。</li> <li>2. 新購教具、圖書等各科教學設備，充實各科教材及用具。</li> <li>3. 革新教學方法，提高教學效能。</li> <li>4. 辦理教師甄選、指定活動等項目。</li> </ol>	<ol style="list-style-type: none"> <li>1. 辦理各項教學、教師研習、學生事務、圖書及輔導等業務。</li> <li>2. 新購資訊器材、教學用具及圖書等設備，充實各科教材及用具。</li> <li>3. 辦理英語融入領域實驗創新教學及十二年國教素養教學等教師教學增能研習，提高教學效能。</li> <li>4. 辦理教師甄選、兒童節跑步活動及參加國中小學師生盃手球錦標賽等活動。</li> <li>5. 整合有限的資源及創造最大的價值，提升學校經營成效，讓學生進行</li> </ol>

臺北市地方教育發展基金 - 臺北市松山區健康國民小學

業務計畫及預算概要

中華民國 110 年度

			有效學習；讓老師用心教學；讓家長協助推動教育事務。
學前教育計畫	本年度截至 5 月 31 日止預計辦理教學事項為： 1. 幼兒園各項教學及活動。 2. 新購教學用品，革新教學方法，提高教學效能。 3. 辦理幼兒園各項活動，鍛鍊幼兒強健的身體，增進幼兒各項生活智能。	1. 辦理幼兒園招生活動及各項教學。 2. 添購扮演遊戲等教具，豐富學習區資源，提高教學效能。 3. 配合節慶辦理各項活動，擴充幼生學習視野與增進幼生人際互動之能力。	
一般行政管理計畫	本年度截至 5 月 31 日止預計辦理事項為： 1. 綜理學校總務、人事、會計等業務。 2. 配合校務推動行政處室支援工作，進而增進校務運作。	持續辦理學校總務、人事、會計等業務，並配合校務推動行政處室支援工作，進而增進校務運作，以達成預期目標。	
建築及設備計畫	本年度截至 5 月 31 日止預計辦理事項為： 1. 購置各學科教學課程所需教學設備招標作業。 2. 辦理操場跑道整修工程之建築師及工程招標作業。 3. 辦理學校優質圖書館整修工程招標作業。 4. 辦理中央廚房設施設備改善工程及活動中心空調專案之建築師及工程招標作業。	1. 購置各學科教學課程所需教學設備招標作業。 2. 辦理操場跑道整修工程之建築師及工程招標作業。 3. 辦理學校優質圖書館整修工程招標作業。 4. 辦理中央廚房設施設備改善工程及活動中心空調專案之建築師及工程招標作業。	

本 頁 空 白



# 預算主要表

# 臺北市地方教育發展基金－臺北市松山區健康國民小學

## 基金來源、用途及餘絀預計表

中華民國110年度

單位：新臺幣千元

前年度決算數	項 目	本年度預算數	上年度預算數	比較增減（－）
142,119	基金來源	138,511	143,625	-5,114
339	勞務收入	1,056	1,056	
339	服務收入	1,056	1,056	
59	財產收入	160	181	-21
1	財產處分收入	10	31	-21
59	其他財產收入	150	150	
139,464	政府撥入收入	134,911	140,008	-5,097
139,259	公庫撥款收入	134,911	140,008	-5,097
205	政府其他撥入收入			
1,775	教學收入	1,772	1,768	4
1,775	學雜費收入	1,772	1,768	4
481	其他收入	612	612	
481	雜項收入	612	612	
212,717	基金用途	141,908	151,227	-9,319
108,944	國民教育計畫	107,602	108,624	-1,022
8,886	學前教育計畫	9,088	9,023	65
16,632	一般行政管理計畫	17,050	15,854	1,196
78,256	建築及設備計畫	8,168	17,726	-9,558
-70,598	本期賸餘(短絀)	-3,397	-7,602	4,205
84,260	期初基金餘額	6,060	79,471	-73,411
13,662	期末基金餘額	2,663	71,869	-69,206

註：前年度決算數細數之和與總數或略有出入，係四捨五入關係，以下各表同。

# 臺北市地方教育發展基金－臺北市松山區健康國民小學

## 現金流量預計表

中華民國110年度

單位：新臺幣千元

項 目	本 預	年 算	度 數	說 明
業務活動之現金流量				
本期賸餘(短絀)			-3,397	
業務活動之淨現金流入(流出)			-3,397	
其他活動之現金流量				
其他活動之淨現金流入(流出)				
現金及約當現金之淨增(淨減)			-3,397	
期初現金及約當現金			18,821	
期末現金及約當現金			15,424	

註：本表係採現金及約當現金基礎，包括現金及自投資日起3個月內到期或清償之債權證券。

# 預算明細表

# 臺北市地方教育發展基金－臺北市松山區健康國民小學

## 基金來源－服務收入明細表

中華民國110年度

單位：新臺幣元

科 目	單位	本 年 度 預 算 數			說 明
		數量 業務量	利(費)率	金 額	
合計				1,056,000	
服務收入				1,056,000	較上年度預算數1,056,000元，無增減。
	人	1,500	700	1,050,000	暑期游泳訓練班報名費收入(含免費生)(收支對列)。
	人	20	300	6,000	教師甄選報名費收入。

# 臺北市地方教育發展基金－臺北市松山區健康國民小學

## 基金來源－財產處分收入明細表

中華民國110年度

單位：新臺幣元

科 目	單位	本 年 度 預 算 數			說 明
		數量 業務量	利(費)率	金 額	
合計				10,000	
財產處分收入	年	1	10,000	10,000	較上年度預算數31,000元，減少21,000元。 處分廢棄財產、物品變賣收入。

# 臺北市地方教育發展基金－臺北市松山區健康國民小學

## 基金來源－其他財產收入明細表

中華民國110年度

單位：新臺幣元

科 目	單位	本 年 度 預 算 數			說 明
		數量 業務量	利(費)率	金 額	
合計				150,000	
其他財產收入				150,000	較上年度預算數150,000元，無增減。
	年	1	100,000	100,000	校園場地開放收入(收支對列)。
	年	1	50,000	50,000	教職員工停車收入。

# 臺北市地方教育發展基金－臺北市松山區健康國民小學

## 基金來源－公庫撥款收入明細表

中華民國110年度

單位：新臺幣元

科 目	單位	本 年 度 預 算 數			說 明
		數量 業務量	利(費)率	金 額	
合計				134,911,000	
公庫撥款收入	年	1	134,911,000	134,911,000	較上年度預算數140,008,000元，減少5,097,000元。 市府補助款。



# 臺北市地方教育發展基金－臺北市松山區健康國民小學

## 基金來源－學雜費收入明細表

中華民國110年度

單位：新臺幣元

科 目	單 位	本 年 度 預 算 數			說 明
		數 量 業 務 量	利(費)率	金 額	
合計				1,772,000	
學雜費收入				1,772,000	較上年度預算數1,768,000元，增加4,000元。
	人、學期	5x2	2,745	27,450	幼兒園半日班雜費收入預估學生5人。
	人、學期	85x2	7,000	1,190,000	幼兒園全日班學費收入預估學生85人。
	人、學期	5x2	5,150	51,500	幼兒園半日班學費收入預估學生5人。
	人、學期	85x2	2,955	502,350	幼兒園全日班雜費收入預估學生85人。
	年	1	700	700	配合預算編列至千元，增列進位數700元。

# 臺北市地方教育發展基金－臺北市松山區健康國民小學

## 基金來源－雜項收入明細表

中華民國110年度

單位：新臺幣元

科 目	單位	本 年 度 預 算 數			說 明
		數量 業務量	利(費)率	金 額	
合計 雜項收入	年	1	612,000	612,000 612,000 612,000	較上年度預算數612,000元，無增減。 工程逾期罰款、數位學生證補卡費及其他雜項收入等。

# 臺北市地方教育發展基金－臺北市松山區健康國民小學

## 基金用途－國民教育計畫明細表

中華民國110年度

單位：新臺幣元

前年度 決算數	上年度 預算數	科 目	本 年 度 預 算 數	說 明
108,943,737	108,624,000	合計	107,602,000	
95,431,372	97,367,000	用人費用	95,590,000	
62,080,276	64,332,000	正式員額薪資	62,052,000	較上年度預算數64,332,000元，減少 2,280,000元。
62,080,276	64,332,000	職員薪金	62,052,000	
			58,812,000	教師69人薪金(詳用人費用彙計表)(含教育部 補助導師費432,000元)。
			3,240,000	教師4人薪金(詳用人費用彙計表)(含教育部 補助導師費24,000元)。
768,822	746,240	聘僱及兼職人員薪資	746,240	較上年度預算數746,240元，無增減。
768,822	746,240	兼職人員酬金	746,240	
			10,240	補助調整授課鐘點費之外聘教師勞、教保 及勞退費用(教育部補助款)。
			102,400	補助調整授課特教教師鐘點費(教育部補助 款)，4人*2節*40週*320元。
			633,600	教師代課鐘點費，本校編制教師總人數79 人，按9分之1計，編列9人，每人220節，總 節數9人x220節=1,980節，每節320元。
563,376	375,133	超時工作報酬	826,945	較上年度預算數375,133元，增加451,812元 。
563,376	375,133	加班費	826,945	
			666,130	不休假出勤加班費。
			31,635	暑期泳訓班工作人員加班費(收支對列)。
			11,100	校園場地開放工作人員加班費(收支對列)。
			118,080	辦理生字詞語簿研發編輯工作人員加班費 。
13,552,875	11,995,121	獎金	13,899,121	較上年度預算數11,995,121元，增加 1,904,000元。
6,032,520	3,921,000	考績獎金	6,110,000	
			270,000	依考績法規定核發之獎金。
			5,840,000	依考績法規定核發之獎金。
7,520,355	8,074,121	年終獎金	7,789,121	
			7,384,121	依規定於年節加發之獎金。
			405,000	依規定於年節加發之獎金。
10,039,103	11,614,188	退休及卹償金	10,192,080	較上年度預算數11,614,188元，減少

# 臺北市地方教育發展基金－臺北市松山區健康國民小學

## 基金用途－國民教育計畫明細表

中華民國110年度

單位：新臺幣元

前年度 決算數	上年度 預算數	科 目	本 年 度 預 算 數	說 明
9,954,871	11,614,188	職員退休及離職金	10,192,080	1,422,108元。
			4,895,280	提撥退撫基金。
			280,800	提撥退撫基金。
			5,016,000	退休人員月退休金，19人*22,000元*12月=5,016,000元。
84,232		工員退休及離職金		
8,426,920	8,304,318	福利費	7,873,614	較上年度預算數8,304,318元，減少430,704元。
5,830,330	5,364,912	分擔員工保險費	5,184,492	
			274,584	分擔公保、勞保、健保費。
			4,909,908	分擔公保、勞保、健保費。
144,264	190,000	傷病醫藥費	200,800	
			126,000	健康檢查費，36人* 3,500元。
			64,000	健康檢查費，4人* 16,000元。
			10,800	職業安全衛生健康檢查經費，9人*1,200元(新增)。
411,257	592,200	員工通勤交通費	497,700	
			50,400	教師上下班交通費，4人*10月* 2段1,260元。
			226,800	教師上下班交通費，18人*10月* 2段1,260元。
			220,500	教師上下班交通費，35人*10月* 1段630元。
2,041,069	2,157,206	其他福利費	1,990,622	
			12,000	退休人員三節慰問金，2人* 6,000元。
			365,000	喪葬補助費，2人*5月*36,500元。
			125,420	結婚補助費，2人*2月*31,355元。
			1,248,202	教職員工子女教育補助費。
			240,000	休假旅遊補助費。
6,773,471	7,921,000	服務費用	8,347,000	
2,532,618	2,916,431	水電費	2,886,182	較上年度預算數2,916,431元，減少30,249元。
1,955,920	2,035,380	工作場所電費	1,955,920	
			1,861,920	電費。

# 臺北市地方教育發展基金－臺北市松山區健康國民小學

## 基金用途－國民教育計畫明細表

中華民國110年度

單位：新臺幣元

前年度 決算數	上年度 預算數	科 目	本 年 度 預 算 數	說 明
			54,000	暑期泳訓班電費補助費(室內)(收支對列)。
			30,000	校園場地開放電費(收支對列)。
			10,000	巡迴教師營運中心電費。
390,559	341,051	工作場所水費	390,262	
			16,000	暑期泳訓班水費補助費(室內)(收支對列)。
			374,262	水費。
186,139	540,000	氣體費	540,000	
			540,000	溫水游泳池燃料費。
46,500	64,390	旅運費	94,390	較上年度預算數64,390元，增加30,000元。
46,500	52,390	國內旅費	52,390	
			10,540	因公市外出差旅費。
			41,850	校外教學隨隊人員出差旅費，9人*3天*1,550元。
	12,000	其他旅運費	42,000	
			42,000	辦理生字詞語簿研發編輯校對編輯人員交通費，15人*4次*700元。
1,259,705	1,162,860	修理保養及保固費	1,156,460	較上年度預算數1,162,860元，減少6,400元。
619,566	487,500	一般房屋修護費	487,500	
			487,500	學校校舍以及其他建物等修理(按建物22年之修繕、維護費標準50%編列)，39班*12,500元。
640,139	675,360	機械及設備修護費	668,960	
			24,800	電腦設備維護費(電腦專案計畫)。
			20,000	暑期泳訓班場地維護費(收支對列)。
			58,900	校園場地開放設備維護費(收支對列)。
			487,500	各項教學設備及其他公用用具保養修護(按建物21年之修繕、維護費標準50%編列)，39班*12,500元。
			77,760	游泳池水電清潔維護費各項教學設備及用具保養修護(4-6年)(按游泳池水電清潔維護費60%編列)，18班*4,320元。
	42,000	保險費	42,000	較上年度預算數42,000元，無增減。
	42,000	其他保險費	42,000	
			42,000	暑期泳訓班保險費，1,500人*28元(收支對列)。

# 臺北市地方教育發展基金－臺北市松山區健康國民小學

## 基金用途－國民教育計畫明細表

中華民國110年度

單位：新臺幣元

前年度 決算數	上年度 預算數	科 目	本 年 度 預 算 數	說 明
2,602,971	2,443,119	一般服務費	2,427,124	較上年度預算數2,443,119元，減少15,995元。
20,852	10,020	佣金、匯費、經理費及手續費	10,020	
			10,020	委託超商代收學雜費手續費，835人*2學期*6元。
389,570	388,720	外包費	505,248	
			421,040	游泳池救生員外包費，1人*10月*42,104元。
			84,208	暑期泳訓班救生員外包費，1人*2月*42,104元。
2,090,649	1,898,379	計時與計件人員酬金	1,765,856	
			7,992	提撥暑期泳訓班工讀生勞工退休準備金，2人*2月*1,998元(收支對列)。
			75,840	暑期泳訓班工讀生薪津，2人*240小時*158元(收支對列)。
			16,424	分攤暑期泳訓班工讀生勞保及健保費，2人*2月*4,106元(收支對列)。
			8,000	暑期泳訓班救生員年終獎金，1人*8,000元。
			64,000	暑期泳訓班救生員薪津，1人*2月*32,000元。
			8,212	分擔暑期泳訓班救生員勞保及健保費，1人*2月*4,106元。
			3,996	提撥暑期泳訓班救生員勞工退休準備金，1人*2月*1,998元。
			900,000	一般學校設置外師經費(含薪津、雇主負擔保險費及相關補貼等費用)。
			230,400	閩客語教學支援人員鐘點費，18人*1節*40週*320元。
			29,952	閩客語教學支援人員鐘點費之外聘人員勞、健保及勞退費用。
			320,000	游泳池救生員薪津，1人*10月*32,000元。
			40,000	游泳池救生員年終工作獎金，1人*40,000元。
			41,060	分擔游泳池救生員勞保及健保費，1人*10月

# 臺北市地方教育發展基金－臺北市松山區健康國民小學

## 基金用途－國民教育計畫明細表

中華民國110年度

單位：新臺幣元

前年度 決算數	上年度 預算數	科 目	本 年 度 預 算 數	說 明
				*4,106元。
			19,980	提撥游泳池救生員勞工退休準備金，1人*10月*1,998元。
101,900	146,000	體育活動費	146,000	
			138,000	文康活動費，本校編列教師69人，每人編列2,000元。
			8,000	文康活動費，本校編列特教教師4人，每人編列2,000元。
331,677	1,292,200	專業服務費	1,740,844	較上年度預算數1,292,200元，增加448,644元。
124,226	957,800	講課鐘點、稿費、出席審查及查詢費	1,416,280	
			14,400	身心障礙資源班資源班教材編輯費，2班*12月*600元。
			12,000	身心障礙資源班聘請學者專家鐘點費，6節*2,000元(特教班業務費)。
			8,000	國小家長教育成長研習暨志工培訓講座鐘點費，4節*2,000元。
			700,000	暑期泳訓班教練鐘點費，1,400節* 500元(收支對列)。
			5,000	辦理教務工作九大群組指導教授及輔導委員出席費，2人次*2,500元。
			72,000	辦理教務工作九大群組外聘講座鐘點費，36節*2,000元。
			12,000	推展性別平等教育講座鐘點費，6節*2,000元。
			2,560	推展性別平等教育行為人8小時性平課程鐘點費，1人*8節*320元。
			20,000	小田園教育體驗實習計畫外聘講座鐘點費，10節*2,000元。
			30,000	辦理兩公約人權、法治、品德教育、特教、輔導、環教、生命等各類依法宣導活動外聘講座鐘點費，15節*2,000元。
			20,000	綠屋頂平臺種植計畫外聘講座鐘點費，10節*2,000元。
			20,000	巡迴教師營運中心辦理研習講座鐘點費，10節*2,000元。

# 臺北市地方教育發展基金－臺北市松山區健康國民小學

## 基金用途－國民教育計畫明細表

中華民國110年度

單位：新臺幣元

前年度 決算數	上年度 預算數	科 目	本 年 度 預 算 數	說 明
			129,720	辦理生字詞語簿研發編輯封面設計繪圖專業服務費，24張*5,405元。
			100,000	辦理生字詞語簿研發編輯手寫範字圖片使用費，20,000字*5元。
			21,600	辦理生字詞語簿識字教學圖片(文本插圖)使用費，36張*600元(一般稿件)。
			74,520	辦理生字詞語簿研發編輯審稿費，108本*690元。
			24,480	辦理生字詞語簿研發編輯(語文天地)撰稿費，36面*680元。
			150,000	辦理生字詞語簿研發編輯會議委員出席費，60人次*2,500元。
75,550	91,200	委託檢驗(定)試驗認證費	91,364	
			13,200	飲水機水質檢驗費，11臺*1,200元。
			55,514	建物消防安全檢查費等(普通班級業務費)。
			22,650	公共安全檢查簽證及申報費等(普通班級業務費)。
	2,800	試務甄選費	2,800	
			2,800	教師甄選試務費。
	50,000	電腦軟體服務費	40,000	
			40,000	巡迴教師營運中心服務網線上作業系統增置及軟體服務。
131,901	190,400	其他專業服務費	190,400	
			72,000	工作人員午餐指導費，16人*9月*500元。
			12,000	學童牙齒檢查費。
			20,000	學童個案工作指導費。
			10,800	學童午餐指導費(1至2年級)，12班*9月*100元。
			32,400	學童午餐指導費(3至4年級)，12班*9月*300元。
			43,200	學童午餐指導費(5至6年級)，12班*9月*400元。
6,097,625	2,265,000	材料及用品費	2,692,000	
4,878,885	594,400	使用材料費	1,146,460	較上年度預算數594,400元，增加552,060元。
4,878,885	594,400	設備零件	1,146,460	



# 臺北市地方教育發展基金－臺北市松山區健康國民小學

## 基金用途－國民教育計畫明細表

中華民國110年度

單位：新臺幣元

前年度 決算數	上年度 預算數	科 目	本 年 度 預 算 數	說 明
			900	DVD播放器1臺(校園廣播系統改善工程移列)(新增)。
			66,000	顯示型數位電話機，12臺*5,500元(校園電話系統改善工程移列)(新增)。
			148,520	一般標準型電話機，94臺*1,580元(校園電話系統改善工程移列)(新增)。
			4,786	數位錄音機1臺(校園電話系統改善工程移列)(新增)。
			741,000	節能循環扇，228臺*3,250元(新增)。
			151,200	電腦設備維護及管理費，24班*6,300元。
			19,800	可調式課桌椅，9套* 2,200元(特教班設備費移列)(新增)。
			4,000	熱水瓶1臺(班級設備費移列)(新增)。
			2,756	指向收音麥克風1支(班級設備費移列)(新增)。
			7,498	手提式吸塵器1臺(班級設備費移列)(新增)。
1,218,740	1,670,600	用品消耗	1,545,540	較上年度預算數1,670,600元，減少125,060元。
	15,000	辦公(事務)用品	35,100	
			5,100	辦理教務工作九大群組辦公用品、文具紙張等。
			30,000	辦理生字詞語簿研發編輯文具用品、紙張等。
		報章雜誌	10,000	
			10,000	圖書(班級設備費移列)。
24,096	24,000	醫療用品(非醫療院所使用)	24,000	
			24,000	健康中心藥品費。
1,194,644	1,631,600	其他用品消耗	1,476,440	
			64,600	供給本教科書費用，38班*1,700元。
			497,520	教學材料費，36班*13,820元。
			30,000	兒童節慶活動費。
			57,600	敬師活動費，96人*600元。
			97,200	消毒藥品、衛生清潔用品及衛生紙等費，36班*2,700元(普通班級業務費)。
			90,000	專用垃圾袋，36班*2,500元(普通班級業務

# 臺北市地方教育發展基金－臺北市松山區健康國民小學

## 基金用途－國民教育計畫明細表

中華民國110年度

單位：新臺幣元

前年度 決算數	上年度 預算數	科 目	本 年 度 預 算 數	說 明
				費)。
			73,700	運動會經所需表演器材、體育用品、場地佈置及競賽獎品等雜支(每校基數62,000元，另按班級數每班增加300元x39班=11,700元)。
			2,000	國小家長教育成長暨志工培訓場地佈置及茶水等雜支。
			208,800	辦理國小學藝活動及校際競賽相關之費用等，1,044人*2學期*100元。
			5,440	推展性別平等教育教材製作及雜支等相關費用。
			48,200	小田園教育體驗學習計畫種植區塊區隔作業用木頭、南方松、防水布、五金等材料。
			6,800	小田園教育體驗學習計畫菜苗、種子等園藝資材。
			37,000	綠屋頂平臺種植計畫培養土、種植土、肥料、菜苗、種子等園藝資材。
			18,000	綠屋頂平臺種植計畫竹枝、灑水器具及五金工具等栽種器具。
			2,400	身心障礙資源班活動雜支等(特教班業務費)
			27,640	身心障礙資源班教具製作、實驗教材、教學參考資料等材料費，2班*13,820元。
			50,000	辦理生字詞語簿研發編輯材料、用品、耗材等。
			9,600	辦理生字詞語簿研發編輯工作人員逾時誤餐費用，96人次*100元。
			25,200	巡迴教師營運中心研習材料、用品、場地佈置及雜支等。
			4,800	巡迴教師營運中心辦理研修及會議逾時誤餐費用，48人次*100元。
			3,200	教師甄試逾時誤餐費用，32人次*100元。
			8,100	辦理教務工作九大群組場地佈置及茶水等。
			5,800	辦理教務工作九大群組課程審閱、研討會、工作協調及外埠參訪等逾時誤餐費用，58人次*100元。

# 臺北市地方教育發展基金－臺北市松山區健康國民小學

## 基金用途－國民教育計畫明細表

中華民國110年度

單位：新臺幣元

前年度 決算數	上年度 預算數	科 目	本 年 度 預 算 數	說 明
			51,840	游泳池消毒劑、教學耗材及雜支等相關費用(4-6年)(按游泳池水電清潔維護費40%)，18班*2,880元。
			15,000	暑期泳訓班教學器材費(收支對列)。
			3,000	暑期泳訓班教學環境佈置費(收支對列)。
			10,000	暑期泳訓班標語、宣傳品製作等雜支(收支對列)。
			23,000	暑期泳訓班消毒劑，100班*230元(收支對列)。
		租金、償債、利息及相關手續費	4,000	
		交通及運輸設備租金	4,000	較上年度預算數0元，增加4,000元。
		車租	4,000	
			4,000	辦理教務工作九大群組外埠參訪車資。
439,254	807,000	會費、捐助、補助、分攤、照護、救濟與交流活動費	705,000	
10,000	10,000	捐助、補助與獎助	10,000	較上年度預算數10,000元，無增減。
10,000	10,000	獎助學員生給與	10,000	
			10,000	教育關懷獎每校推薦1名學生獎助金。
429,254	797,000	補貼、獎勵、慰問、照護與救濟	695,000	較上年度預算數797,000元，減少102,000元。
		獎勵費用	7,200	
			7,200	依「臺北市公立高級中等以下學校獎勵教師獎金發給要點」發放之獎勵，2人*3,600元(新增)。
429,254	797,000	其他補貼、獎勵、慰問、照護與救濟	687,800	
			300	配合預算編列至千元，增列進位數300元。
			12,000	弱勢學生冷氣使用費補助費用，15人*800元。
			43,000	本市市民第3胎就讀國小教育補助費，43人*1,000元。
			300,000	清寒學生餐費補助，30人*200日*50元。
			76,500	弱勢學生教科書補助費用，45人*1,700元。
			256,000	補助學校午餐使用有機蔬菜或有機米計畫，800人*40週*1次*8元。

# 臺北市地方教育發展基金－臺北市松山區健康國民小學

## 基金用途－國民教育計畫明細表

中華民國110年度

單位：新臺幣元

前年度 決算數	上年度 預算數	科 目	本 年 度 預 算 數	說 明
202,015	264,000	其他	264,000	
202,015	264,000	其他支出	264,000	較上年度預算數264,000元，無增減。
202,015	264,000	其他	264,000	
			33,600	國小游泳檢測未通過學生暑期游泳訓練班報名費，6班*5,600元。
			126,000	執行學生路隊安全導護費及導護志工保險費，2學期*20週*5日*2次*63元*5人。
			104,400	班級自治費，1,044人*2學期*50元。

# 臺北市地方教育發展基金－臺北市松山區健康國民小學

## 基金用途－學前教育計畫明細表

中華民國110年度

單位：新臺幣元

前年度 決算數	上年度 預算數	科 目	本 年 度 預 算 數	說 明
8,885,532	9,023,000	合計	9,088,000	
8,716,420	8,287,000	用人費用	8,879,000	
6,182,372	5,905,860	正式員額薪資	6,145,860	較上年度預算數5,905,860元，增加240,000元。
5,903,157	5,569,860	職員薪金	5,809,860	5,809,860 教師6人及教保員1人薪金(詳用人費用彙計表)(含教育部補助款教保員381,980元)。
279,215	336,000	工員工資	336,000	336,000 廚工1人工資(詳用人費用彙計表)。
	54,866	超時工作報酬	32,533	較上年度預算數54,866元，減少22,333元。
	54,866	加班費	32,533	32,533 不休假出勤加班費。
1,368,760	1,180,278	獎金	1,519,895	較上年度預算數1,180,278元，增加339,617元。
634,685	444,000	考績獎金	752,000	752,000 依考績法規定核發之獎金。
734,075	736,278	年終獎金	767,895	767,895 依規定於年節加發之獎金。
546,736	520,704	退休及卹償金	548,784	較上年度預算數520,704元，增加28,080元。
529,647	511,344	職員退休及離職金	539,424	539,424 提撥退撫基金。
17,089	9,360	工員退休及離職金	9,360	9,360 提撥勞工退休準備金。
618,552	625,292	福利費	631,928	較上年度預算數625,292元，增加6,636元。
576,522	521,892	分擔員工保險費	544,908	544,908 分擔公保、勞保、健保費。
	1,720	傷病醫藥費	1,720	860 幼兒園廚工健康檢查費，1人*860元。 860 幼兒園教保員健康檢查費，1人*860元。
42,030	85,680	員工通勤交通費	69,300	37,800 幼兒園教師上下班交通費，3人*10月* 2段1,260元。 31,500 幼兒園教師、教保員及廚工上下班交通費，5人*10月* 1段630元。

# 臺北市地方教育發展基金－臺北市松山區健康國民小學

## 基金用途－學前教育計畫明細表

中華民國110年度

單位：新臺幣元

前年度 決算數	上年度 預算數	科 目	本 年 度 預 算 數	說 明
	16,000	其他福利費	16,000	
			16,000	休假旅遊補助費。
41,982	459,000	服務費用	50,000	
	10,636	修理保養及保固費	1,636	較上年度預算數10,636元，減少9,000元。
	10,636	雜項設備修護費	1,636	
			1,636	零星設備修繕費(普通班級業務費)。
10,482	16,864	一般服務費	16,864	較上年度預算數16,864元，無增減。
882	864	佣金、匯費、經理費及手續費	864	
			864	委託超商代收學雜費手續費，72人*2學期*6元。
9,600	16,000	體育活動費	16,000	
			12,000	文康活動費，本校編列幼兒園教師6人，每人編列2,000元。
			4,000	文康活動費，本校編列契約進用教保員1人，廚工1人，合計2人，每人編列2,000元(上述人員係幼托整合前得編列文康活動費之人員)。
31,500	431,500	專業服務費	31,500	較上年度預算數431,500元，減少400,000元。
	400,000	講課鐘點、稿費、出席審查及查詢費		
31,500	31,500	其他專業服務費	31,500	
			27,000	幼兒園學童午餐指導費，3班*2人*9月*500元(幼兒園教師)。
			4,500	幼兒園學童午餐指導費，1人*9月*500元(幼兒園教保員)。
42,720	131,000	材料及用品費	72,000	
42,720	58,200	使用材料費	58,200	較上年度預算數58,200元，無增減。
42,720	58,200	設備零件	58,200	
			29,700	幼兒座椅，30張*990元(幼兒園設備費移列)(新增)。
			13,200	教具櫃，12座*1,100元(幼兒園設備費移列)(新增)。
			3,800	大地毯架1座(幼兒園設備費移列)(新增)。
			3,660	大地毯，5張*732元(幼兒園設備費移列)(新

# 臺北市地方教育發展基金－臺北市松山區健康國民小學

## 基金用途－學前教育計畫明細表

中華民國110年度

單位：新臺幣元

前年度 決算數	上年度 預算數	科 目	本 年 度 預 算 數	說 明
				增)。
			2,800	長板凳1張(幼兒園設備費移列)(新增)。
			5,040	穿鞋椅1張(幼兒園設備費移列)(新增)。
	72,800	用品消耗	13,800	較上年度預算數72,800元，減少59,000元。
	30,000	辦公(事務)用品		
	42,800	其他用品消耗	13,800	
			6,900	專用垃圾袋，3班*2,300元(普通班級業務費)。
			6,900	消毒藥水、衛生清潔用品及衛生紙費用等，3班*2,300元(普通班級業務費)。
63,050	98,000	會費、捐助、補助、分攤、照護、救濟與交流活動費	39,000	
63,050	98,000	補貼、獎勵、慰問、照護與救濟	39,000	較上年度預算數98,000元，減少59,000元。
63,050	98,000	其他補貼、獎勵、慰問、照護與救濟	39,000	
			758	配合預算編列至千元，增列進位數758元。
			23,266	低收入戶家庭幼生月費補助，1人*2學期*11,633元。
			14,976	補助學校午餐使用有機蔬菜或有機米計畫，78人*40週*1次*4.8元。
21,360	48,000	其他	48,000	
21,360	48,000	其他支出	48,000	較上年度預算數48,000元，無增減。
21,360	48,000	其他	48,000	
			48,000	幼兒導護費，2學期*20週*5日*2次*60元*2人。

# 臺北市地方教育發展基金－臺北市松山區健康國民小學

## 基金用途－一般行政管理計畫明細表

中華民國110年度

單位：新臺幣元

前年度 決算數	上年度 預算數	科 目	本 年 度 預 算 數	說 明
16,631,849	15,854,000	合計	17,050,000	
14,668,360	13,589,000	用人費用	14,774,000	
9,752,231	9,036,000	正式員額薪資	9,744,000	較上年度預算數9,036,000元，增加708,000元。
8,360,291	7,788,000	職員薪金	8,496,000	職員12人薪金(詳用人費用彙計表)。
795,240	732,000	工員工資	732,000	工員2人工資(詳用人費用彙計表)。
596,700	516,000	警餉	516,000	校警1人薪金(詳用人費用彙計表)。
371,944	483,433	超時工作報酬	471,673	較上年度預算數483,433元，減少11,760元。
371,944	483,433	加班費	471,673	438,800 不休假出勤加班費。 32,873 行政人員超時加班費(統籌業務費)。
2,461,460	2,043,655	獎金	2,453,155	較上年度預算數2,043,655元，增加409,500元。
1,175,080	914,000	考績獎金	1,235,000	1,235,000 依考績法規定核發之獎金。
1,286,380	1,129,655	年終獎金	1,218,155	1,218,155 依規定於年節加發之獎金。
831,416	770,016	退休及卹償金	839,280	較上年度預算數770,016元，增加69,264元。
783,692	711,456	職員退休及離職金	780,720	780,720 提撥退撫基金。
47,724	58,560	工員退休及離職金	58,560	58,560 提撥勞工退休準備金。
1,251,309	1,255,896	福利費	1,265,892	較上年度預算數1,255,896元，增加9,996元。
917,547	804,216	分擔員工保險費	867,132	867,132 分擔公保、勞保、健保費。
89,448	211,680	員工通勤交通費	158,760	105,840 職員、校警上下班交通費，7人*12月* 2段 1,260元。 52,920 職員、技工、工友上下班交通費，7人*12月 * 1段630元。
244,314	240,000	其他福利費	240,000	



# 臺北市地方教育發展基金－臺北市松山區健康國民小學

## 基金用途－一般行政管理計畫明細表

中華民國110年度

單位：新臺幣元

前年度 決算數	上年度 預算數	科 目	本 年 度 預 算 數	說 明
			240,000	休假旅遊補助費。
1,712,904	1,866,000	服務費用	1,881,000	
1,095,520	1,174,912	一般服務費	1,189,684	較上年度預算數1,174,912元，增加14,772元。
1,076,520	1,144,912	外包費	1,159,684	
			432,000	工友業務外包費，1人*12月*36,000元(依104.9.15北市教人字第10439106300號函核定)。
			160,000	消化超額職工4人(技工、工友)業務外包費，4人*40,000元。
			567,684	校警勞務外包費(依101.1.6北市教人字第10132055100號函核定)，1人*12月*47,307元。
19,000	30,000	體育活動費	30,000	
			30,000	文康活動費，本校編列職員12人、工員2人、校警1人，合計15人，每人編列2,000元。
545,384	619,088	專業服務費	619,316	較上年度預算數619,088元，增加228元。
545,384	619,088	其他專業服務費	619,316	
			369,000	校園安全機械定點、機動巡邏等保全費用。
			250,316	校園安全例假日人力支援。
72,000	72,000	公共關係費	72,000	較上年度預算數72,000元，無增減。
72,000	72,000	公共關係費	72,000	
			72,000	校長特別費，12月*6,000元。
246,785	395,000	材料及用品費	391,000	
246,785	395,000	用品消耗	391,000	較上年度預算數395,000元，減少4,000元。
243,785	387,700	辦公(事務)用品	387,900	
			387,407	統籌業務費計算如下:普通班36班，附設幼兒園3班，1,290元*15班*12月=232,200元，810元*15班*12月=145,800元，640元*6班*12月=46,080元，以上合計424,080元，除依實際需求移列加班費32,873元及會費3,800元外，其餘如列數。
			493	配合預算編列至千元，增列進位數493元。
3,000	7,300	服裝	3,100	

# 臺北市地方教育發展基金－臺北市松山區健康國民小學

## 基金用途－一般行政管理計畫明細表

中華民國110年度

單位：新臺幣元

前年度 決算數	上年度 預算數	科 目	本 年 度 預 算 數	說 明
			1,100	校警皮鞋，1人*1雙*1,100元。
			100	校警襪子，1雙*100元。
			400	校警服裝配備，1人*400元。
			1,500	校警夏服，1人*1套*1,500元(成立第22年)。
3,800	4,000	會費、捐助、補助、分攤、照護 、救濟與交流活動費	4,000	
3,800	4,000	會費	4,000	較上年度預算數4,000元，無增減。
3,800	4,000	職業團體會費	4,000	
			2,000	護理師公會會費，2人*1,000元(統籌業務費) 。
			1,800	營養師公會會費，1人*1,800元(統籌業務費) 。
			200	配合預算編列至千元，增列進位數200元。

# 臺北市地方教育發展基金－臺北市松山區健康國民小學

## 基金用途－建築及設備計畫明細表

中華民國110年度

單位：新臺幣元

前年度 決算數	上年度 預算數	科 目	本 年 度 預 算 數	說 明
78,255,689	17,726,000	合計	8,168,000	
78,255,689	17,726,000	購建固定資產、無形資產及非理財 目的之長期投資	8,168,000	
67,114,075	6,450,000	購建固定資產	2,936,000	
67,114,075	6,450,000	一般建築及設備計畫	2,936,000	
		班級設備	373,654	
		購置機械及設備	96,980	
			59,000	汰換資訊講桌1座(班級設備費)。 。
			37,980	新購數位相機1臺(2,100萬畫素 、4K HDR錄影模式、1/32,000 電子快門)(班級設備費)。 。
		購置雜項設備	276,674	
			91,020	汰換教室鞋櫃，6座* 15,170元( 班級設備費)。 。
			96,654	汰換教室防焰布窗簾，6式* 16,109元(班級設備費)。 。
			89,000	汰換新洗地機1臺(班級設備費) 。 。
		特殊班設備	11,794	
		購置機械及設備	11,794	
			11,794	新購彩色雷射印表機1臺(特教 班設備費)。 。
		資訊設備	591,757	
		購置機械及設備	591,757	
			220,257	汰換桌上型電腦(含顯示器)，9 部*24,473元(電腦專案計畫)。 。
			124,000	汰換網路及資訊周邊設備(電 腦專案計畫)。 。
			247,500	新購筆記型電腦，9部*27,500 元(電腦專案計畫)。 。
67,114,075	6,450,000	校園設備		
66,697,194	5,597,000	購置機械及設備		
	32,000	購置交通及運輸設備		
416,881	821,000	購置雜項設備		
		校園廣播系統更新工程設 備	1,339,795	

# 臺北市地方教育發展基金－臺北市松山區健康國民小學

## 基金用途－建築及設備計畫明細表

中華民國110年度

單位：新臺幣元

前年度 決算數	上年度 預算數	科 目	本 年 度 預 算 數	說 明
		購置機械及設備	28,000	
			28,000	汰換廣播系統不斷電系統1套。
		購置交通及運輸設備	1,286,795	
			145,000	汰換數位廣播主機1臺。
			131,395	汰換司令臺廣播系統(含無線麥克風組、天線、DVD播放機、功率擴大機、戶外防水喇叭等)1套。
			1,010,400	汰換數位廣播系統設備1套。
		購置雜項設備	25,000	
			25,000	汰換廣播系統機櫃1座。
		校園電話系統改善工程設備	427,000	
		購置交通及運輸設備	402,000	
			378,000	汰換數位電話及語音系統設備1套。
			24,000	汰換電話系統值機臺顯示型數位電話機1臺。
		購置雜項設備	25,000	
			25,000	汰換電話系統機櫃1座。
		運動場域照明專案	192,000	
		購置雜項設備	192,000	
			192,000	汰換游泳池150瓦數LED燈具(含拆除運棄及安裝)，12盞*16,000元。
36,000	36,000	購置無形資產	36,000	
36,000	36,000	一般建築及設備計畫	36,000	
		資訊設備	36,000	
		購置電腦軟體	36,000	
			36,000	電腦教學軟體費(電腦專案計畫)。
36,000	36,000	校園軟體設備		
36,000	36,000	購置電腦軟體		
11,105,614	11,240,000	遞延支出	5,196,000	
11,105,614	11,240,000	一般建築及設備計畫	5,196,000	
		校園廣播系統改善工程	659,000	

# 臺北市地方教育發展基金－臺北市松山區健康國民小學

## 基金用途－建築及設備計畫明細表

中華民國110年度

單位：新臺幣元

前年度 決算數	上年度 預算數	科 目	本 年 度 預 算 數	說 明
		遞延修繕房屋建築支出	659,000	
			550,000	一、施工費。
			98,305	二、委託技術服務費(總包價 法)。
			10,695	三、工程管理費(按施工費約 2%提列)。
		延壽街西側段及三民路43 巷西側段退縮無遮簷人行 道更新工程	2,077,000	
		其他遞延支出	2,077,000	
			1,822,500	一、施工費。
			191,363	二、委託技術服務費(總包價 法)。
			63,137	三、工程管理費(按施工費約 3.5%提列)。
		校園電話系統改善工程	413,000	
		遞延修繕房屋建築支出	413,000	
			360,000	一、施工費。
			46,494	二、委託技術服務費(總包價 法)。
			6,506	三、工程管理費(按施工費約 2%提列)。
		中央廚房機電浴塵室整修 工程	2,047,000	
		遞延修繕房屋建築支出	2,047,000	
			1,890,130	一、施工費。
			119,070	二、委託技術服務費(總包價 法)。
			37,800	三、工程管理費(按施工費約 2%提列)。
11,105,614	11,240,000	校園整修工程		
11,105,614	11,240,000	遞延修繕房屋建築支出		

本 頁 空 白

# 預算參考表

# 臺北市地方教育發展基金－臺北市松山區健康國民小學

## 預計平衡表

中華民國110年12月31日

單位：新臺幣千元

108年(前年) 12月31日 決算數	科 目	110年12月31日 預計數	109年12月31日 預計數	比較增減(-)
3,468,014	資產合計	3,457,015	3,460,412	-3,397
3,468,014	資產	3,457,015	3,460,412	-3,397
26,823	流動資產	15,824	19,221	-3,397
26,423	現金	15,424	18,821	-3,397
26,423	銀行存款	15,424	18,821	-3,397
400	預付款項	400	400	
400	預付費用	400	400	
3,636	投資、長期應收款項、貸墊款及準備金	3,636	3,636	
3,636	準備金	3,636	3,636	
1,473	退休及離職準備金	1,473	1,473	
2,163	其他準備金	2,163	2,163	
3,437,555	其他資產	3,437,555	3,437,555	
3,437,555	什項資產	3,437,555	3,437,555	
306	暫付及待結轉帳項	306	306	
3,437,249	代管資產	3,437,249	3,437,249	
3,468,014	負債及基金餘額合計	3,457,015	3,460,412	-3,397
3,454,352	負債	3,454,352	3,454,352	
11,543	流動負債	11,543	11,543	
11,543	應付款項	11,543	11,543	
11,269	應付代收款	11,269	11,269	
274	應付費用	274	274	
3,442,809	其他負債	3,442,809	3,442,809	
3,442,809	什項負債	3,442,809	3,442,809	
4,050	存入保證金	4,050	4,050	
1,473	應付退休及離職金	1,473	1,473	
3,437,249	應付代管資產	3,437,249	3,437,249	
37	暫收及待結轉帳項	37	37	
13,662	基金餘額	2,663	6,060	-3,397
13,662	基金餘額	2,663	6,060	-3,397
13,662	基金餘額	2,663	6,060	-3,397
13,662	累積餘額	2,663	6,060	-3,397

註：1.信託代理與保證資產(負債)前年度決算數0元，上年度預計數0元，本年度預計數0元。

2.或有資產(負債)0元。

3.本基金自93年度起，本固定項目分開原則，將屬長期固定帳項，包括固定資產82,630,519元、無形資產125,328元及長期債務0元等，另立帳類管理，未納入本表。



## 臺北市地方教育發展基金一

## 各項費用

中華民國

前年度 決算數	上年度 預算數	計畫別		合計	國民教育計畫
		用途別科目			
212,716,807	151,227,000	合計		141,908,000	107,602,000
118,816,152	119,243,000	用人費用		119,243,000	95,590,000
78,014,879	79,273,860	正式員額薪資		77,941,860	62,052,000
76,343,724	77,689,860	職員薪金		76,357,860	62,052,000
1,074,455	1,068,000	工員工資		1,068,000	
596,700	516,000	警餉		516,000	
768,822	746,240	聘僱及兼職人員薪資		746,240	746,240
768,822	746,240	兼職人員酬金		746,240	746,240
935,320	913,432	超時工作報酬		1,331,151	826,945
935,320	913,432	加班費		1,331,151	826,945
17,383,095	15,219,054	獎金		17,872,171	13,899,121
7,842,285	5,279,000	考績獎金		8,097,000	6,110,000
9,540,810	9,940,054	年終獎金		9,775,171	7,789,121
11,417,255	12,904,908	退休及卹償金		11,580,144	10,192,080
11,268,210	12,836,988	職員退休及離職金		11,512,224	10,192,080
149,045	67,920	工員退休及離職金		67,920	
10,296,781	10,185,506	福利費		9,771,434	7,873,614
7,324,399	6,691,020	分擔員工保險費		6,596,532	5,184,492
144,264	191,720	傷病醫藥費		202,520	200,800
542,735	889,560	員工通勤交通費		725,760	497,700
2,285,383	2,413,206	其他福利費		2,246,622	1,990,622
8,528,357	10,246,000	服務費用		10,278,000	8,347,000
2,532,618	2,916,431	水電費		2,886,182	2,886,182
1,955,920	2,035,380	工作場所電費		1,955,920	1,955,920
390,559	341,051	工作場所水費		390,262	390,262
186,139	540,000	氣體費		540,000	540,000
46,500	64,390	旅運費		94,390	94,390
46,500	52,390	國內旅費		52,390	52,390
	12,000	其他旅運費		42,000	42,000
1,259,705	1,173,496	修理保養及保固費		1,158,096	1,156,460
619,566	487,500	一般房屋修護費		487,500	487,500

# 臺北市松山區健康國民小學

## 彙計表

110年度

單位：新臺幣元

學前教育計畫	一般行政管理計畫	建築及設備計畫			
9,088,000	17,050,000	8,168,000			
8,879,000	14,774,000				
6,145,860	9,744,000				
5,809,860	8,496,000				
336,000	732,000				
	516,000				
32,533	471,673				
32,533	471,673				
1,519,895	2,453,155				
752,000	1,235,000				
767,895	1,218,155				
548,784	839,280				
539,424	780,720				
9,360	58,560				
631,928	1,265,892				
544,908	867,132				
1,720					
69,300	158,760				
16,000	240,000				
50,000	1,881,000				
1,636					

臺北市地方教育發展基金一

各項費用

中華民國

前年度 決算數	上年度 預算數	計畫別		合計	國民教育計畫
		用途別科目			
640,139	675,360	機械及設備修護費		668,960	668,960
	10,636	雜項設備修護費		1,636	
	42,000	保險費		42,000	42,000
	42,000	其他保險費		42,000	42,000
3,708,973	3,634,895	一般服務費		3,633,672	2,427,124
21,734	10,884	佣金、匯費、經理費及手續費		10,884	10,020
1,466,090	1,533,632	外包費		1,664,932	505,248
2,090,649	1,898,379	計時與計件人員酬金		1,765,856	1,765,856
130,500	192,000	體育活動費		192,000	146,000
908,561	2,342,788	專業服務費		2,391,660	1,740,844
124,226	1,357,800	講課鐘點、稿費、出席審查及查詢費		1,416,280	1,416,280
75,550	91,200	委託檢驗(定)試驗認證費		91,364	91,364
	2,800	試務甄選費		2,800	2,800
	50,000	電腦軟體服務費		40,000	40,000
708,785	840,988	其他專業服務費		841,216	190,400
72,000	72,000	公共關係費		72,000	
72,000	72,000	公共關係費		72,000	
6,387,130	2,791,000	材料及用品費		3,155,000	2,692,000
4,921,605	652,600	使用材料費		1,204,660	1,146,460
4,921,605	652,600	設備零件		1,204,660	1,146,460
1,465,525	2,138,400	用品消耗		1,950,340	1,545,540
243,785	432,700	辦公(事務)用品		423,000	35,100
		報章雜誌		10,000	10,000
3,000	7,300	服裝		3,100	
24,096	24,000	醫療用品(非醫療院所使用)		24,000	24,000
1,194,644	1,674,400	其他用品消耗		1,490,240	1,476,440
		租金、償債、利息及相關手續費		4,000	4,000
		交通及運輸設備租金		4,000	4,000
		車租		4,000	4,000
78,255,689	17,726,000	購建固定資產、無形資產及非理財目的之長期投資		8,168,000	
67,114,075	6,450,000	購建固定資產		2,936,000	

# 臺北市松山區健康國民小學

## 彙計表

110年度

單位：新臺幣元

學前教育計畫	一般行政管理計畫	建築及設備計畫			
1,636					
16,864	1,189,684				
864	1,159,684				
16,000	30,000				
31,500	619,316				
31,500	619,316				
	72,000				
	72,000				
72,000	391,000				
58,200					
58,200					
13,800	391,000				
	387,900				
	3,100				
13,800					
		8,168,000			
		2,936,000			

臺北市地方教育發展基金一

各項費用

中華民國

前年度 決算數	上年度 預算數	計畫別	合計	國民教育計畫
		用途別科目		
66,697,194	5,597,000	購置機械及設備	728,531	
	32,000	購置交通及運輸設備	1,688,795	
416,881	821,000	購置雜項設備	518,674	
36,000	36,000	購置無形資產	36,000	
36,000	36,000	購置電腦軟體	36,000	
11,105,614	11,240,000	遞延支出	5,196,000	
11,105,614	11,240,000	遞延修繕房屋建築支出	3,119,000	
		其他遞延支出	2,077,000	
506,104	909,000	會費、捐助、補助、分攤、照護、救濟 與交流活動費	748,000	705,000
3,800	4,000	會費	4,000	
3,800	4,000	職業團體會費	4,000	
10,000	10,000	捐助、補助與獎助	10,000	10,000
10,000	10,000	獎助學員生給與	10,000	10,000
492,304	895,000	補貼、獎勵、慰問、照護與救濟	734,000	695,000
		獎勵費用	7,200	7,200
492,304	895,000	其他補貼、獎勵、慰問、照護與救濟	726,800	687,800
223,375	312,000	其他	312,000	264,000
223,375	312,000	其他支出	312,000	264,000
223,375	312,000	其他	312,000	264,000

# 臺北市松山區健康國民小學

## 彙計表

110年度

單位：新臺幣元

學前教育計畫	一般行政管理計畫	建築及設備計畫			
		728,531			
		1,688,795			
		518,674			
		36,000			
		36,000			
		5,196,000			
		3,119,000			
		2,077,000			
39,000	4,000				
	4,000				
	4,000				
39,000					
39,000					
48,000					
48,000					
48,000					

# 臺北市地方教育發展基金－臺北市松山區健康國民小學

## 員工人數彙計表

中華民國110年度

單位：人

計 畫 及 項 目	上年度最高可 進用員額數	本年度 增減(-)數	本年度最高可 進用員額數	說 明
合計	96		96	
國民教育計畫部分	73		73	
職員	73		73	
學前教育計畫部分	8		8	
職員	7		7	
技工	1		1	
一般行政管理計畫部分	15		15	
職員	12		12	
駐衛警	1		1	
技工	1		1	
工友	1		1	

註：1.本表約僱、聘用係指奉准有案之約聘僱人員。

2.外包費編列救生員1人、工友外包1人、校警外包1人、消化超額職工4人外包費等，計166萬4,932元。

3.計時與計件人員酬金編列救生員薪資費用、外聘外籍教師薪資費用、暑期泳訓班救生員薪資費用、閩客語教學支援人員鐘點費、暑期泳訓班工讀生時薪等，計176萬5,856元。

本 頁 空 白



臺北市地方教育發展基金一

用人費用

中華民國

計畫及項目	合計	正式 員額 薪資	聘僱 人員 薪資	超時 工作 報酬	津貼	獎 金		
						年終獎金	考績獎金	其他
合計	119,243,000	77,941,860		1,331,151		9,775,171	8,097,000	
國民教育計畫	95,590,000	62,052,000		826,945		7,789,121	6,110,000	
職員薪金	62,052,000	62,052,000						
兼職人員 酬金	746,240							
加班費	826,945			826,945				
考績獎金	6,110,000						6,110,000	
年終獎金	7,789,121					7,789,121		
職員退休 及離職金	10,192,080							
分擔員工 保險費	5,184,492							
傷病醫藥 費	200,800							
員工通勤 交通費	497,700							
其他福利 費	1,990,622							
學前教育計畫	8,879,000	6,145,860		32,533		767,895	752,000	
職員薪金	5,809,860	5,809,860						
工員工資	336,000	336,000						
加班費	32,533			32,533				
考績獎金	752,000						752,000	
年終獎金	767,895					767,895		
職員退休 及離職金	539,424							
工員退休 及離職金	9,360							

# 臺北市松山區健康國民小學

## 彙計表

110年度

單位：新臺幣元

退休及卹償金		資遣費	福 利 費					提繳費	兼任 人員 用人 費用
退休金	卹償金		分擔 保險費	傷病 醫藥費	提撥 福利金	員工通勤 交通費	其他		
11,580,144			6,596,532	202,520		725,760	2,246,622	746,240	
10,192,080			5,184,492	200,800		497,700	1,990,622	746,240	
10,192,080			5,184,492	200,800		497,700	1,990,622	746,240	
548,784			544,908	1,720		69,300	16,000		
539,424									
9,360									

臺北市地方教育發展基金一

用人費用

中華民國

計畫及項目	合計	正式 員額 薪資	聘僱 人員 薪資	超時 工作 報酬	津貼	獎 金		
						年終獎金	考績獎金	其他
分擔員工 保險費	544,908							
傷病醫藥 費	1,720							
員工通勤 交通費	69,300							
其他福利 費	16,000							
一般行政管 理計畫	14,774,000	9,744,000		471,673		1,218,155	1,235,000	
職員薪金	8,496,000	8,496,000						
工員工資	732,000	732,000						
警餉	516,000	516,000						
加班費	471,673			471,673				
考績獎金	1,235,000						1,235,000	
年終獎金	1,218,155					1,218,155		
職員退休 及離職金	780,720							
工員退休 及離職金	58,560							
分擔員工 保險費	867,132							
員工通勤 交通費	158,760							
其他福利 費	240,000							

註：1.本表兼任人員用人費用，係學校教職員兼課或請假代課鐘點費。

2.外包費編列救生員1人、工友外包1人、校警外包1人、消化超額職工4人外包費等，計166萬4,932元。

3.計時與計件人員酬金編列救生員薪資費用、外聘外籍教師薪資費用、暑期泳訓班救生員薪資費用、閩客語教學支援人員鐘點費、暑期泳訓班工讀生時薪等，計176萬5,856元。

# 臺北市松山區健康國民小學

## 彙計表

110年度

單位：新臺幣元

退休及卹償金		資遣費	福 利 費					提繳費	兼任人員用人費用
退休金	卹償金		分擔保險費	傷病醫藥費	提撥福利金	員工通勤交通費	其他		
			544,908						
				1,720					
						69,300			
							16,000		
839,280			867,132			158,760	240,000		
780,720									
58,560									
			867,132						
						158,760			
							240,000		

# 臺北市地方教育發展基金－臺北市松山區健康國民小學

## 單位（或計畫）成本分析表

中華民國110年度

單位：新臺幣千元

計 畫 別	單 位	單位成本(元)或 平均利(費)率	數 量	預 算 數	說 明
合計				141,908	
國民教育計畫				107,602	
學前教育計畫				9,088	
一般行政管理計畫				17,050	
建築及設備計畫				8,168	

# 臺北市地方教育發展基金－臺北市松山區健康國民小學

## 5年來主要業務計畫分析表

中華民國110年度

單位：新臺幣千元

年度及項目	單位	數量	單位成本(元)或平均利(費)率	金額	說明
(本)年度預算數					
國民教育計畫				107,602	
學前教育計畫				9,088	
(上)年度預算數					
國民教育計畫				108,624	
學前教育計畫				9,023	
(前)年度決算數					
國民教育計畫				108,944	
學前教育計畫				8,886	
(107)年度決算數					
國民教育計畫				108,421	
學前教育計畫				8,495	
(106)年度決算數					
國民教育計畫				96,564	
學前教育計畫				7,592	

臺北市地方教育發展基金－臺北市松山區健康國民小學

資本資產明細表

中華民國110年度

單位：新臺幣千元

項 目	取得成本 (期初餘額)	以前年度 累計折舊/ 長期投資 評 價	本 年 度 變 動				本年度累計折 舊/長期投資 評價變動數	期末餘額	
			增加		減少				主要增減 原因說明
			金額	類型	金額	類型			
合計	139,471	55,040	2,972		66		4,581	82,756	
土地改良物	155	111					19	25	
機械及設備	42,419	31,023	729	增置			3,124	9,001	
交通及運輸 設備	2,838	2,283	1,689	增置			231	2,014	
雜項設備	30,008	21,624	519	增置			1,207	7,696	
購建中固定 資產	63,895							63,895	
電腦軟體	156		36	增置	66	無形資 產攤銷	購置新軟體;無形 資產之攤銷。	125	