

中華民國 112 年度

4-0501407

臺北市總預算案

臺北市政府教育局主管

臺北市地方教育發展基金

臺北市松山區健康國民小學附屬單位預算之分預算

(特別收入基金)

臺北市松山區健康國民小學編

臺北市地方教育發展基金－臺北市松山區健康國民小學

目次

中華民國112年度

| | |
|----------------------------|------------|
| 一、財務摘要 | 第 1 頁 |
| 二、業務計畫及預算概要 | 第 3 -12 頁 |
| 三、預算主要表 | |
| (一) 基金來源、用途及餘絀預計表 | 第 13 頁 |
| (二) 現金流量預計表 | 第 14 頁 |
| 四、預算明細表 | |
| (一) 基金來源－服務收入明細表 | 第 15 頁 |
| (二) 基金來源－財產處分收入明細表 | 第 16 頁 |
| (三) 基金來源－其他財產收入明細表 | 第 17 頁 |
| (四) 基金來源－公庫撥款收入明細表 | 第 18 頁 |
| (五) 基金來源－學雜費收入明細表 | 第 19 頁 |
| (六) 基金來源－雜項收入明細表 | 第 20 頁 |
| (七) 基金用途－國民教育計畫明細表 | 第 21 -30 頁 |
| (八) 基金用途－學前教育計畫明細表 | 第 31 -32 頁 |
| (九) 基金用途－一般行政管理計畫明細表 | 第 33 -34 頁 |
| (十) 基金用途－建築及設備計畫明細表 | 第 35 -36 頁 |
| 五、預算參考表 | |
| (一) 預計平衡表 | 第 37 頁 |
| (二) 各項費用彙計表 | 第 38 -43 頁 |
| (三) 員工人數彙計表 | 第 44 頁 |
| (四) 用人費用彙計表 | 第 46 -47 頁 |
| (五) 單位（或計畫）成本分析表 | 第 48 頁 |
| (六) 5年來主要業務計畫分析表 | 第 49 頁 |

臺北市地方教育發展基金－臺北市松山區健康國民小學

目 次

中華民國112年度

| | |
|-------------------|--------|
| (七) 資本資產明細表 | 第 50 頁 |
|-------------------|--------|

臺北市地方教育發展基金－臺北市松山區健康國民小學

財務摘要

中華民國112年度

單位：新臺幣千元

| 項 目 | 本 年 度 | 上 年 度 | 比較增減數 | % |
|-------------------|---------|---------|--------|--------|
| 經營成績： | | | | |
| 基金來源 | 142,773 | 134,864 | 7,909 | 5.86 |
| 基金用途 | 144,471 | 138,370 | 6,101 | 4.41 |
| 賸餘(短絀) | -1,698 | -3,506 | 1,808 | -- |
| 餘絀情形： | | | | |
| 基金餘額 | 2,400 | 4,098 | -1,698 | -41.43 |
| 現金流量(註)： | | | | |
| 現金及約當現金之淨增 (減) | -1,698 | -3,506 | 1,808 | -- |

附註：現金流量係採現金及約當現金基礎，包括現金及自投資日起3個月內到期或清償之債權證券。

本 頁 空 白

業務計畫及預算概要

臺北市地方教育發展基金－臺北市松山區健康國民小學

業務計畫及預算概要

中華民國 112 年度

壹、基金概況

一、設立宗旨及願景：

- (一) 本校遵照憲法第 158 條及 160 條規定，教育文化應發展國民之民族精神、自治精神，國民道德與健全體格、科學及生活智能，以培養八大學習領域及十大基本能力。
- (二) 本校自 91 年度起依教育經費編列與管理法第 13 條規定設置「臺北市地方教育發展基金」，以促進教育健全發展，提昇教育經費運用績效。
- (三) 本校以「培養健康主動尊重的全人」(HIR)為願景：透過學校創校時團隊共同對話聚焦，以培養健康主動尊重的全人為學校願景。其內涵為：「健康」(Health)是成為強健體魄心靈健全的人；「主動」(Initiative)是成為解決問題終身學習的人；「尊重」(Respect)是成為與人合作受人尊敬的人。此三者間具有緊密連結的關係，亦即本校教育目標之達成係透過「身心健康為基底，主動探究為歷程，受人尊敬為價值」，逐基踏實培養每個健康孩子，在人生路上不斷改善自己，成為一個完整的人(Holistic person)。

二、施政重點：

- (一) 開啟多元智慧：尊重每個學生獨特的個性，以多元智慧的觀點協助他找到生命的亮點，肯定天生我才必有用，能知於學，樂於學。
- (二) 培養生活能力：培養學生帶得走的公民關鍵能力，強化自我管理、閱讀理解、理性批判、問題解決、奉獻服務、溝通表達等核心素養。
- (三) 蘊育人文情懷：在溫馨開放的校園文化中，孕育人文情懷，學會尊重、包容；建構生命的價值、完成人性的開展。
- (四) 建置溫馨民主的校園文化：
 1. 以參與式管理、落實行政、教師會、家長會三者的良性互動。
 2. 以學生第一，教學優先的觀念提昇行政服務效率。
 3. 放下威權心態，開啟校園民主之風氣。
- (五) 推動適性教學：
 1. 落實校本課程理念，採多元化、活潑化的教學及評量。
 2. 運用校內、外資源，加強多元學習能力。
 3. 關懷相對弱勢學生之教學及輔導。

臺北市地方教育發展基金－臺北市松山區健康國民小學

業務計畫及預算概要

中華民國 112 年度

4. 推動行動學習，充實學生運用資訊之知能，並提昇教師運用學習載具教學之能力。

(六) 辦理發展性的訓輔活動：

1. 辦理各項活動、競賽及展演。
2. 推動校內外學習服務。
3. 發展績優社團及校隊，如管樂團、棒球隊、手球隊、童軍團等。
4. 加強新興領域教育的辦理，並融入各科教學以收成效。

三、組織概況：

本校設置校長 1 人，綜理全校校務，下設教務處、學生事務處、總務處、輔導室、會計室、人事室及幼兒園等單位。

內部分層業務如下：

(一) 教務處：秉承校長之命，辦理全校教務事項。

1. 教學組：掌理課程編排、課業考查、學藝競賽、教學研究、教師進修、差假教師調代課及缺補課之查核等事項。
2. 註冊組：掌理註冊、編班、轉學、學籍保管、各項獎助學金補助及成績考查等有關學籍事項。
3. 設備組：掌理教科書編選、教學用具之管理、保管及出版學校刊物等事項。
4. 資訊組：掌理電腦設備及區域網路之管理、保管等事項。

(二) 學生事務處：秉承校長之命，辦理全校學生事務事項。

1. 訓育組：掌理訓育計畫之擬定及辦理各類訓育等活動。
2. 體育組：掌理學生體育活動、體格鍛鍊等事項。
3. 生教組：掌理學生日常生活常規，辦理交通導護各項事項。
4. 衛生組：掌理健康檢查，個人及環境衛生檢查、保健等事項。

(三) 總務處：秉承校長之命，辦理全校總務事項。

1. 事務組：掌理校舍、校具、財產、物品採購保管、工程發包、監工及驗收。
2. 文書組：掌理文件收發登錄、撰擬繕校、典守學校印信、檔案保管、整理各項會議紀錄及校史等事項。
3. 出納組：掌理現金、零用金、票據、契約之保管等收支事項，辦理員工薪津發放及各項扣繳單據證明等。

臺北市地方教育發展基金－臺北市松山區健康國民小學

業務計畫及預算概要

中華民國 112 年度

(四) 輔導室：秉承校長之命，辦理全校學生學習輔導、生活輔導、生涯輔導等事項。

1. 輔導組：掌理學生個案建立、學習輔導、生活輔導、生涯輔導及兩性教育、親職教育等事項。

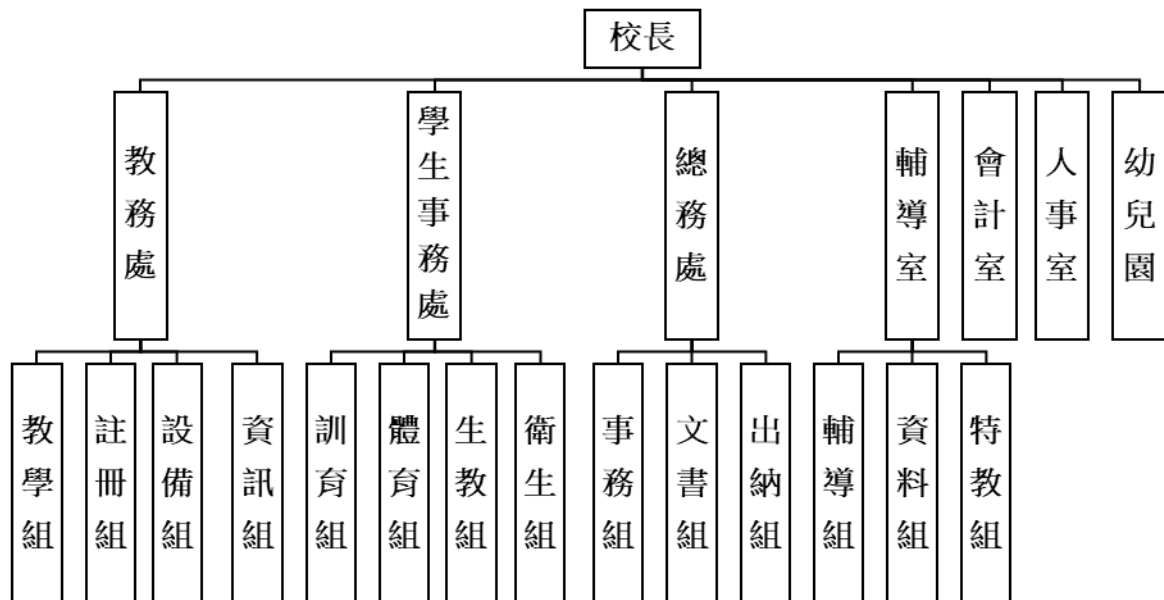
2. 資料組：辦理輔導資料搜集建檔、組訓愛心家長、實施測驗、社區人力整合、出版親職刊物等事項。

3. 特教組：擬訂特殊教育計畫章則、親師輔導諮詢、特教班甄選鑑別、實施各項診斷測驗、特教兒童追蹤輔導等事項。

(五) 會計室：秉承上級主計機關之監督與指導，並受校長之指揮，依法辦理歲計、會計、統計等事項。

(六) 人事室：秉承上級人事機關之監督與指導，並受校長之指揮，依法辦理人事管理查核等事項。

(七) 幼兒園：秉承校長之命，綜理園務、規劃幼兒教學、保育、環境與各項措施。



臺北市地方教育發展基金 - 臺北市松山區健康國民小學
業務計畫及預算概要

中華民國 112 年度

四、基金歸類及屬性：

本校地方教育發展基金依據教育經費編列與管理法第 13 條規定設置，本基金為預算法第 4 條第 1 項第 2 款第 5 目所定之特別收入基金，以本府教育局為管理機關。

貳、業務計畫

一、基金來源：

單位：新臺幣千元

| 業務計畫 | 本年度預算數 | 實施內容 |
|--------|---------|--|
| 勞務收入 | 1,056 | 本年度預計辦理暑期游泳訓練班報名費及教師甄選報名費等收入。 |
| 財產收入 | 640 | 本年度預計辦理財產報廢變賣之殘值收入、教職員工停車收入、校園場地開放收入等。 |
| 政府撥入收入 | 138,776 | 本年度預計由公庫撥入數。 |
| 教學收入 | 1,751 | 本年度預計收取幼兒園學生之學費及雜費等收入。 |
| 其他收入 | 550 | 本年度預計收取數位學生證補卡及廠商履約逾期罰款等收入。 |

二、基金用途：

單位：新臺幣千元

| 業務計畫 | 本年度預算數 | 實施內容 |
|--------|---------|--|
| 國民教育計畫 | 135,417 | 本年度預計辦理教學事項為： 1. 各項教學、學生事務、圖書及輔導等業務。 2. 新購教具、圖書等各科教學設備，充實各科教材及用具。 3. 革新教學方法，提高教學效能。 4. 教師甄選業務、指定活動等項目。 |
| 學前教育計畫 | 116 | 本年度預計辦理教學事項為： 1. 幼兒園各項教學及活動。 2. 新購教學用品，革新教學方法，提高教學效能。 |

臺北市地方教育發展基金 - 臺北市松山區健康國民小學
業務計畫及預算概要

中華民國 112 年度

| | | |
|----------|-------|---|
| | | 3. 幼兒園各項活動,鍛鍊幼兒強健的身體,增進幼兒各項生活智能。 |
| 一般行政管理計畫 | 2,365 | 本年度預計辦理事項為： 1. 綜理學校總務、人事、會計等業務。 2. 配合校務推動行政處室支援工作，進而增進校務運作。 |
| 建築及設備計畫 | 6,573 | 本年度預計辦理事項為： 1. 購置各學科教學課程所需教學設備。 2. 辦理視聽教室整修工程。 |

參、預算概要

一、基金來源及用途之預計：

(一) 本年度基金來源：

服務收入 105 萬 6 千元、財產處分收入 1 萬元、其他財產收入 63 萬元、公庫撥款收入 1 億 3,877 萬 6 千元、學雜費收入 175 萬 1 千元、雜項收入 55 萬元，本年度基金來源 1 億 4,277 萬 3 千元，較上年度預算數 1 億 3,486 萬 4 千元，增加 790 萬 9 千元，約 5.86%，主要係公庫撥款收入增編所致。

(二) 本年度基金用途：

國民教育計畫 1 億 3,541 萬 7 千元，學前教育計畫 11 萬 6 千元，一般行政管理計畫 236 萬 5 千元，建築及設備計畫 657 萬 3 千元，本年度基金用途 1 億 4,447 萬 1 千元，較上年度預算數 1 億 3,837 萬元，增加 610 萬 1 千元，約 4.41%，主要係增編本校修建工程預算所致。

二、基金餘絀之預計：

本年度基金來源及用途相抵後，差短 169 萬 8 千元，較上年度預算數差短 350 萬 6 千元，減少 180 萬 8 千元，將移用以前基金餘額支應。

三、現金流量之預計：

本年度業務活動淨現金流出 169 萬 8 千元。

四、補辦預算事項：詳補辦預算明細表

(一) 固定資產之建設改良擴充 9 萬 6 千元

1.110 年度教育局補助行動學習智慧教學計畫，急需購置平板電腦，

臺北市地方教育發展基金－臺北市松山區健康國民小學

業務計畫及預算概要

中華民國 112 年度

所需經費擬由教育局基金餘額支應 9 萬 6 千元。

肆、以前年度計畫實施成果概述：

一、前（110）年度計畫實施成果概述：

| 業務計畫 | 實施概況 | 實施成果 |
|--------|--|--|
| 勞務收入 | 本年度預計辦理暑期游泳訓練班報名費及教師甄選報名費等收入。 | 本年度因疫情嚴峻取消辦理暑期游泳訓練班，另已收取游泳池使用清潔費收入 25 萬 3 千元。 |
| 財產收入 | 本年度預計辦理財產報廢變賣之殘值收入、教職員工停車收入、校園場地開放收入等。 | 本年度已收取教職員工停車收入 32 萬 4 千元。 |
| 政府撥入收入 | 本年度預計由公庫撥入數。 | 本年度已收取公庫撥入數 1 億 3,500 萬 7 千元及教育部之補助計畫 148 萬 8 千元。 |
| 教學收入 | 本年度預計收取幼兒園學生之學費及雜費收入。 | 本年度已收取幼兒園學生之學費及雜費收入 178 萬 8 千元。 |
| 其他收入 | 本年度預計收取數位學生證補卡費及廠商履約逾期罰款等收入。 | 本年度已收取數位學生證補卡費及廠商履約逾期罰款等收入 57 萬 8 千元。 |
| 國民教育計畫 | 本年度預計辦理教學事項為： 1. 辦理各項教學、學生事務、圖書及輔導等業務。 2. 新購教具、圖書等各科教學設備，充實各科教材及用具。 3. 革新教學方法，提高教學效能。 4. 辦理教師甄選、指定活動等項目。 | 辦理各項教學、學生事務、圖書及輔導等業務，並新購教具、圖書等各科教學設備，充實各科教材及用具，透過教師教學增能研習革新教學方法，提高教學效能，及辦理教師甄選、指定活動等項目，達成預期目標。 |
| 學前教育計畫 | 本年度預計辦理教學事項為： | 辦理幼兒園各項教學及活動，新購教學用品，佈置 |

臺北市地方教育發展基金 - 臺北市松山區健康國民小學

業務計畫及預算概要

中華民國 112 年度

| | | |
|----------|--|---|
| | <ol style="list-style-type: none"> 1. 辦理幼兒園各項教學及活動。 2. 新購教學用品，革新教學方法，提高教學效能。 3. 辦理幼兒園各項活動，鍛鍊幼兒強健的身體，增進幼兒各項生活智能。 | 適齡適性之學習區，革新教學方法，提高教學效能，並配合節慶辦理各項主題活動，鍛鍊幼兒強健的身體，增進幼兒各項生活智能等，達成預期目標。 |
| 一般行政管理計畫 | <p>本年度預計辦理事項為：</p> <ol style="list-style-type: none"> 1. 綜理學校總務、人事、會計等業務。 2. 配合校務推動行政處室支援工作，進而增進校務運作。 | 綜理學校總務、人事、會計等業務，並配合校務推動行政處室支援工作，進而增進校務運作，達成預期目標。 |
| 建築及設備計畫 | <p>本年度預計辦理事項為：</p> <ol style="list-style-type: none"> 1. 購置各學科教學課程所需教學設備。 2. 辦理校園電話系統及校園廣播系統改善工程建築師及工程招標作業。 3. 辦理中央廚房機電浴塵室建築師及工程招標作業。 4. 辦理運動場域照明燈具安裝作業。 | <ol style="list-style-type: none"> 1. 購置各學科教學課程所需教學設備。 2. 辦理校園電話系統及校園廣播系統改善工程建築師及工程招標作業。 3. 辦理中央廚房機電浴塵室建築師及工程招標作業。 4. 辦理運動場域照明燈具安裝作業。 |

二、上年度已過期間（111 年 1 月 1 日至 5 月 31 日止）計畫實施成果概述：

| 業務計畫 | 實施概況 | 實施成果 |
|--------|--|---------------------------------------|
| 勞務收入 | 本年度截至 5 月 31 日止預計辦理教師甄選報名費等收入。 | 本年度截至 5 月 31 日止游泳池清潔費收入尚未入庫。 |
| 財產收入 | 本年度截至 5 月 31 日止預計辦理財產報廢變賣之殘值收入、教職員工停車收入、校園場地開放收入等。 | 本年度截至 5 月 31 日止已收取教職員工停車收入 24 萬 9 千元。 |
| 政府撥入收入 | 本年度截至 5 月 31 日止預計公庫撥入數。 | 本年度截至 5 月 31 日止已收取公庫撥入數 6,019 萬 5 |

臺北市地方教育發展基金 - 臺北市松山區健康國民小學

業務計畫及預算概要

中華民國 112 年度

| | | | |
|----------|--|--|--|
| | | | 千元及教育部之補助計畫 129 萬 9 千元。 |
| 教學收入 | 本年度截至 5 月 31 日止預計收取幼兒園學生之 1 學期學費及雜費收入。 | | 本年度截至 5 月 31 日止幼兒園學生之學費及雜費等收入 91 萬 5 千元。 |
| 其他收入 | 本年度截至 5 月 31 日止預計收取數位學生證補卡費及廠商履約逾期罰款等收入。 | | 本年度截至 5 月 31 日止已收取數位學生證補卡費收入 2 千元。 |
| 國民教育計畫 | 本年度截至 5 月 31 日止預計辦理教學事項為： 1. 辦理各項教學、學生事務、圖書及輔導等業務。 2. 新購教具、圖書等各科教學設備，充實各科教材及用具。 3. 革新教學方法，提高教學效能。 4. 辦理教師甄選、指定活動等項目。 | | 持續辦理各項教學、學生事務、圖書及輔導等業務，並新購教具、圖書等各科教學設備，充實各科教材用具，讓學生進行有效學習，透過創新教學及教師教學增能研習，提高教學效能及辦理教師甄選、指定活動等項目，以達成預期目標。 |
| 學前教育計畫 | 本年度截至 5 月 31 日止預計辦理教學事項為： 1. 辦理幼兒園各項教學及活動。 2. 新購教學用品，革新教學方法，提高教學效能。 3. 辦理幼兒園各項活動，鍛鍊幼兒強健的身體，增進幼兒各項生活智能。 | | 持續配合節慶辦理各項活動、添購教具豐富學習資源，並提高教學效能，進而擴充幼生學習視野與增進幼生人際互動之能力。 |
| 一般行政管理計畫 | 本年度截至 5 月 31 日止預計辦理事項為： 1. 綜理學校總務、人事、會計等業務。 2. 配合校務推動行政處室支援工作，進而增進校務運作。 | | 持續辦理學校總務、人事、會計等業務，並配合校務推動行政處室支援工作，進而增進校務運作，以達成預期目標。 |
| 建築及設備計畫 | 本年度截至 5 月 31 日止預計 | | 1. 購置各學科教學課程所 |

臺北市地方教育發展基金 - 臺北市松山區健康國民小學
業務計畫及預算概要

中華民國 112 年度

| | | |
|---|--|--------------------------------|
| 畫 | 計辦理事項為： 1. 購置各學科教學課程所需教學設備招標作業。 2. 辦理視聽教室整修工程招標作業。 | 需教學設備招標作業。 2. 辦理視聽教室整修工程作業。 |
|---|--|--------------------------------|

臺北市地方教育發展基金－臺北市松山區健康國民小學

補辦預算明細表

中華民國112年度

單位：新臺幣元

| 項 目 | 金額 | 辦理 年度 | 說 明 |
|-------------|--------|----------|---|
| 合計 | 96,000 | | |
| 固定資產之建設改良擴充 | 96,000 | | |
| 購置機械及設備 | 96,000 | 110 | |
| 平板電腦(含保護套) | 96,000 | | 教育局補助行動學習智慧教學計畫，急需購置平板電腦，所需經費擬由教育局基金餘額支應。 |

備註：各基金依預算法第88條規定補辦預算，應確係不及編入年度預算，且因經營環境發生重大變遷或正常業務(含執行中央補助款項目)之確實需要，並經主管機關核轉本府核准先行辦理者；不具急迫性之事項，仍應儘可能納入預算辦理。

預算主要表

臺北市地方教育發展基金－臺北市松山區健康國民小學

基金來源、用途及餘絀預計表

中華民國112年度

單位：新臺幣千元

| 前年度決算數 | 項 目 | 本年度預算數 | 上年度預算數 | 比較增減（－） |
|---------|----------|---------|---------|---------|
| 139,438 | 基金來源 | 142,773 | 134,864 | 7,909 |
| 253 | 勞務收入 | 1,056 | 1,056 | |
| 253 | 服務收入 | 1,056 | 1,056 | |
| 324 | 財產收入 | 640 | 140 | 500 |
| | 財產處分收入 | 10 | 10 | |
| 324 | 其他財產收入 | 630 | 130 | 500 |
| 136,495 | 政府撥入收入 | 138,776 | 131,417 | 7,359 |
| 135,007 | 公庫撥款收入 | 138,776 | 131,417 | 7,359 |
| 1,488 | 政府其他撥入收入 | | | |
| 1,788 | 教學收入 | 1,751 | 1,751 | |
| 1,788 | 學雜費收入 | 1,751 | 1,751 | |
| 578 | 其他收入 | 550 | 500 | 50 |
| 578 | 雜項收入 | 550 | 500 | 50 |
| 141,034 | 基金用途 | 144,471 | 138,370 | 6,101 |
| 129,484 | 國民教育計畫 | 135,417 | 131,923 | 3,494 |
| 944 | 學前教育計畫 | 116 | 140 | -24 |
| 2,085 | 一般行政管理計畫 | 2,365 | 2,339 | 26 |
| 8,520 | 建築及設備計畫 | 6,573 | 3,968 | 2,605 |
| -1,596 | 本期賸餘(短絀) | -1,698 | -3,506 | 1,808 |
| 9,201 | 期初基金餘額 | 4,098 | 5,804 | -1,705 |
| 7,604 | 期末基金餘額 | 2,400 | 2,298 | 103 |

註：前年度決算數細數之和與總數或略有出入，係四捨五入關係，以下各表同。

臺北市地方教育發展基金－臺北市松山區健康國民小學

現金流量預計表

中華民國112年度

單位：新臺幣千元

| 項 目 | 本 預 | 年 算 | 度 數 | 說 明 |
|----------------|-----|-----|--------|-----|
| 業務活動之現金流量 | | | | |
| 本期賸餘(短絀) | | | -1,698 | |
| 業務活動之淨現金流入(流出) | | | -1,698 | |
| 其他活動之現金流量 | | | | |
| 其他活動之淨現金流入(流出) | | | | |
| 現金及約當現金之淨增(淨減) | | | -1,698 | |
| 期初現金及約當現金 | | | 16,557 | |
| 期末現金及約當現金 | | | 14,859 | |

註：本表係採現金及約當現金基礎，包括現金及自投資日起3個月內到期或清償之債權證券。

預算明細表

臺北市地方教育發展基金－臺北市松山區健康國民小學

基金來源－服務收入明細表

中華民國112年度

單位：新臺幣元

| 科 目 | 單 位 | 本 年 度 預 算 數 | | | 說 明 |
|------|-----|--------------|-------|-----------|---|
| | | 數 量 業 務 量 | 利(費)率 | 金 額 | |
| 合計 | | | | 1,056,000 | |
| 服務收入 | | | | 1,056,000 | 較上年度預算數1,056,000元，無增減。 教師甄選報名費收入。 暑期游泳訓練班報名費收入(含免費生)(收支對列)。 |
| | 人 | 20 | 300 | 6,000 | |
| | 人 | 1,500 | 700 | 1,050,000 | |

臺北市地方教育發展基金－臺北市松山區健康國民小學

基金來源－財產處分收入明細表

中華民國112年度

單位：新臺幣元

| 科 目 | 單位 | 本 年 度 預 算 數 | | | 說 明 |
|--------|----|-------------|--------|--------|---------------------------------------|
| | | 數量 業務量 | 利(費)率 | 金 額 | |
| 合計 | | | | 10,000 | |
| 財產處分收入 | 年 | 1 | 10,000 | 10,000 | 較上年度預算數10,000元，無增減。 處分廢棄財產、物品變賣收入。 |

臺北市地方教育發展基金－臺北市松山區健康國民小學

基金來源－其他財產收入明細表

中華民國112年度

單位：新臺幣元

| 科 目 | 單位 | 本 年 度 預 算 數 | | | 說 明 |
|--------|----|-------------|---------|---------|-----------------------------|
| | | 數量 業務量 | 利(費)率 | 金 額 | |
| 合計 | | | | 630,000 | |
| 其他財產收入 | | | | 630,000 | 較上年度預算數130,000元，增加500,000元。 |
| | 年 | 1 | 500,000 | 500,000 | 校園停車空間租金收入(收支對列)(新增)。 |
| | 年 | 1 | 120,000 | 120,000 | 教職員工停車收入。 |
| | 年 | 1 | 10,000 | 10,000 | 校園場地開放收入(收支對列)。 |

臺北市地方教育發展基金－臺北市松山區健康國民小學

基金來源－公庫撥款收入明細表

中華民國112年度

單位：新臺幣元

| 科 目 | 單位 | 本 年 度 預 算 數 | | | 說 明 |
|--------|----|-------------|-------------|-------------|---|
| | | 數量 業務量 | 利(費)率 | 金 額 | |
| 合計 | | | | 138,776,000 | |
| 公庫撥款收入 | 年 | 1 | 138,776,000 | 138,776,000 | 較上年度預算數131,417,000元，增加7,359,000元。 市府補助款。 |

臺北市地方教育發展基金－臺北市松山區健康國民小學

基金來源－學雜費收入明細表

中華民國112年度

單位：新臺幣元

| 科 目 | 單 位 | 本 年 度 預 算 數 | | | 說 明 |
|-------|------|--------------|-------|-----------|------------------------|
| | | 數 量 業 務 量 | 利(費)率 | 金 額 | |
| 合計 | | | | 1,751,000 | |
| 學雜費收入 | | | | 1,751,000 | 較上年度預算數1,751,000元，無增減。 |
| | 人、學期 | 80x2 | 2,955 | 473,000 | 幼兒園全日班雜費收入預估學生80人。 |
| | 人、學期 | 10x2 | 5,150 | 103,000 | 幼兒園半日班學費收入預估學生10人。 |
| | 人、學期 | 80x2 | 7,000 | 1,120,000 | 幼兒園全日班學費收入預估學生80人。 |
| | 人、學期 | 10x2 | 2,745 | 55,000 | 幼兒園半日班雜費收入預估學生10人。 |

臺北市地方教育發展基金－臺北市松山區健康國民小學

基金來源－雜項收入明細表

中華民國112年度

單位：新臺幣元

| 科 目 | 單位 | 本 年 度 預 算 數 | | | 說 明 |
|------------|----|-------------|---------|-------------------------------|--|
| | | 數量 業務量 | 利(費)率 | 金 額 | |
| 合計 雜項收入 | 年 | 1 | 550,000 | 550,000 550,000 550,000 | 較上年度預算數500,000元，增加50,000元。 工程逾期罰款、數位學生證補卡費及其他雜項收入等。 |

臺北市地方教育發展基金－臺北市松山區健康國民小學

基金用途－國民教育計畫明細表

中華民國112年度

單位：新臺幣元

| 前年度決算數 | 上年度預算數 | 科目 | 本年度預算數 | 說明 |
|-------------|-------------|-----------|-------------|---|
| 129,484,022 | 131,923,286 | 合計 | 135,417,000 | |
| 118,856,970 | 119,980,286 | 用人費用 | 122,676,000 | |
| 77,459,376 | 77,689,860 | 正式員額薪資 | 78,181,920 | 較上年度預算數77,689,860元，增加492,060元。 |
| 75,707,196 | 76,081,860 | 職員薪金 | 76,358,400 | |
| | | | 66,446,400 | 教師69人及職員12人薪金(詳用人費用彙計表)(含教育部補助導師費432,000元)(教育部補助專任輔導教師640,000元)。 |
| | | | 3,516,000 | 教師4人薪金(詳用人費用彙計表)(含教育部補助導師費24,000元)。 |
| | | | 6,396,000 | 幼兒園教師6人及教保員1人薪金(詳用人費用彙計表)。 |
| 1,155,480 | 1,092,000 | 工員工資 | 1,199,520 | |
| | | | 372,000 | 幼兒園廚工1人工資(詳用人費用彙計表)。 |
| | | | 827,520 | 工員2人工資(詳用人費用彙計表)。 |
| 596,700 | 516,000 | 警餉 | 624,000 | 校警1人薪金(詳用人費用彙計表)。 |
| 524,221 | 746,240 | 聘僱及兼職人員薪資 | 746,240 | 較上年度預算數746,240元，無增減。 |
| 524,221 | 746,240 | 兼職人員酬金 | 746,240 | |
| | | | 10,240 | 補助調整授課鐘點費之外聘教師勞、健保及勞退費用(教育部補助款)。 |
| | | | 102,400 | 補助調整授課特教教師鐘點費，4人*2節*40週*320元(教育部補助款)。 |
| | | | 633,600 | 教師代課鐘點費，本校編制教師總人數79人，按9分之1計，編列9人，每人220節，總節數9人x220節=1,980節，每節320元。 |
| 1,160,078 | 1,545,146 | 超時工作報酬 | 1,583,129 | 較上年度預算數1,545,146元，增加37,983元。 |
| 1,160,078 | 1,545,146 | 加班費 | 1,583,129 | |
| | | | 1,145,581 | 不休假出勤加班費。 |
| | | | 37,333 | 幼兒園不休假出勤加班費。 |
| | | | 31,635 | 暑期泳訓班工作人員加班費(收支對列)。 |
| | | | 10,000 | 校園場地開放工作人員加班費(收支對列)。 |
| | | | 240,500 | 市長獎頒獎典禮工作人員加班費。 |
| | | | 118,080 | 辦理生字詞語簿研發編輯工作人員加班費。 |

臺北市地方教育發展基金－臺北市松山區健康國民小學

基金用途－國民教育計畫明細表

中華民國112年度

單位：新臺幣元

| 前年度決算數 | 上年度預算數 | 科目 | 本年度預算數 | 說明 |
|------------|------------|----------|------------|---|
| 17,685,526 | 17,685,278 | 獎金 | 17,483,125 | 較上年度預算數17,685,278元，減少202,153元。 |
| 8,269,921 | 8,007,000 | 考績獎金 | 7,996,320 | 827,000 依考績法規定核發之獎金。 6,876,320 依考績法規定核發之獎金。 293,000 依考績法規定核發之獎金。 |
| 9,415,605 | 9,678,278 | 年終獎金 | 9,486,805 | 8,385,963 依規定於年節加發之獎金。 310,143 依規定於年節加發之獎金。 790,699 依規定於年節加發之獎金。 |
| 12,403,870 | 12,879,912 | 退休及卹償金 | 15,067,692 | 較上年度預算數12,879,912元，增加2,187,780元。 |
| 12,334,330 | 12,810,552 | 職員退休及離職金 | 14,979,168 | 386,100 提撥退撫基金。 7,458,828 提撥退撫基金。 786,240 提撥退撫基金。 6,348,000 退休人員月退休金，23人*23,000元*12月=6,348,000元。 |
| 69,540 | 69,360 | 工員退休及離職金 | 88,524 | 22,320 提撥勞工退休準備金。 66,204 提撥勞工退休準備金。 |
| 9,623,899 | 9,433,850 | 福利費 | 9,613,894 | 較上年度預算數9,433,850元，增加180,044元。 |
| 7,487,082 | 6,776,988 | 分擔員工保險費 | 6,845,772 | 619,860 分擔公保、勞保、健保費。 5,924,112 分擔公保、勞保、健保費。 301,800 分擔公保、勞保、健保費。 |
| 95,760 | 202,520 | 傷病醫藥費 | 356,620 | 112,500 健康檢查補助費，25人* 4,500元。 240,000 健康檢查補助費，15人* 16,000元。 860 幼兒園教保員健康檢查補助費，1人*860元。 2,400 職業安全衛生健康檢查經費，2人*1,200元。 860 幼兒園廚工健康檢查補助費，1人*860元。 |

臺北市地方教育發展基金－臺北市松山區健康國民小學

基金用途－國民教育計畫明細表

中華民國112年度

單位：新臺幣元

| 前年度 決算數 | 上年度 預算數 | 科 目 | 本 年 度 預 算 數 | 說 明 |
|------------|------------|---------|----------------|------------------------------------|
| 503,956 | 607,320 | 員工通勤交通費 | 564,480 | |
| | | | 52,920 | 職員、技工、工友上下班交通費，7人*12月*630元。 |
| | | | 220,500 | 教師上下班交通費，35人*10月* 630元。 |
| | | | 176,400 | 教師上下班交通費，14人*10月*1,260元。 |
| | | | 45,360 | 職員、校警上下班交通費，3人*12月*1,260元。 |
| | | | 37,800 | 幼兒園教師上下班交通費，3人*10月* 1,260元。 |
| | | | 31,500 | 幼兒園教師、教保員及廚工上下班交通費，5人*10月* 630元。 |
| 1,537,101 | 1,847,022 | 其他福利費 | 1,847,022 | |
| | | | 32,000 | 休假旅遊補助費。 |
| | | | 12,000 | 退休人員三節慰問金，2人* 6,000元。 |
| | | | 365,000 | 喪葬補助費，2人*5月*36,500元。 |
| | | | 125,420 | 結婚補助費，2人*2月*31,355元。 |
| | | | 832,602 | 教職員工子女教育補助費。 |
| | | | 480,000 | 休假旅遊補助費。 |
| 7,349,430 | 8,103,000 | 服務費用 | 8,869,000 | |
| 2,627,772 | 2,510,424 | 水電費 | 2,751,926 | 較上年度預算數2,510,424元，增加241,502元。 |
| 2,068,352 | 1,981,000 | 工作場所電費 | 2,193,000 | |
| | | | 1,686,344 | 電費基本費。 |
| | | | 452,656 | 學生在校作息時間內使用冷氣設備電費，38班*11,912元(新增)。 |
| | | | 54,000 | 暑期泳訓班電費分攤數(室內)(收支對列)。 |
| 378,091 | 412,000 | 工作場所水費 | 377,926 | |
| | | | 16,000 | 暑期泳訓班水費分攤數(室內)(收支對列)。 |
| | | | 361,926 | 水費基本費。 |
| 181,329 | 117,424 | 氣體費 | 181,000 | 溫水游泳池燃料費。 |
| 91,830 | 114,390 | 旅運費 | 119,040 | 較上年度預算數114,390元，增加4,650元。 |
| 48,750 | 52,390 | 國內旅費 | 57,040 | |
| | | | 46,500 | 校外教學隨隊人員出差旅費，10人*3天*1,550元。 |
| | | | 10,540 | 教職員工因公出差旅費。 |

臺北市地方教育發展基金－臺北市松山區健康國民小學

基金用途－國民教育計畫明細表

中華民國112年度

單位：新臺幣元

| 前年度 決算數 | 上年度 預算數 | 科 目 | 本 年 度 預 算 數 | 說 明 |
|------------|------------|-------------|----------------|--|
| | 20,000 | 貨物運費 | 20,000 | 市長獎頒獎典禮器材運送。 |
| 43,080 | 42,000 | 其他旅運費 | 42,000 | 辦理生字詞語簿研發編輯校對編輯人員交通費，15人*4次*700元。 |
| | 66,500 | 印刷裝訂與廣告費 | 66,500 | 較上年度預算數66,500元，無增減。 |
| | 66,500 | 印刷及裝訂費 | 66,500 | 市長獎頒獎典禮請柬證件等。 |
| 1,301,921 | 1,165,974 | 修理保養及保固費 | 1,720,822 | 較上年度預算數1,165,974元，增加554,848元。 |
| 672,278 | 542,500 | 一般房屋修護費 | 892,500 | |
| | | | 487,500 | 學校校舍以及其他建物等修理(按建物23年之修繕、維護費標準50%編列)，39班*12,500元。 |
| | | | 55,000 | 小田園教育體驗學習過濾器、尾塞、出水控制器、穩壓止壓滴頭、滴灌裝置、控制箱等花園定時滴灌工程用材料(新增)。 |
| | | | 350,000 | 停車場管理相關修繕及維護費(收支對列)。 |
| 628,843 | 623,474 | 機械及設備修護費 | 752,322 | |
| | | | 24,800 | 電腦設備維護費(電腦專案計畫)。 |
| | | | 100,000 | 停車場管理相關機械設備保養修護費(收支對列)。 |
| | | | 487,500 | 各項教學設備及其他公用用具保養修護(按建物23年之修繕、維護費標準50%編列)，39班*12,500元。 |
| | | | 20,000 | 暑期泳訓班場地維護費(收支對列)。 |
| | | | 103,680 | 游泳池水電清潔維護費，各項教學設備及用具保養修護(4-6年級)(按室內溫水游泳池水電清潔維護費7,200元*80%編列)，18班*5,760元。 |
| | | | 16,342 | 太陽能發電設備修繕維護費。 |
| 800 | | 雜項設備修護費 | 76,000 | |
| | | | 76,000 | 冷氣設備維護費，38班*2,000元(新增)。 |
| | 42,000 | 保險費 | 42,000 | 較上年度預算數42,000元，無增減。 |
| | 42,000 | 其他保險費 | 42,000 | 暑期泳訓班保險費，1,500人*28元(收支對列)。 |
| 2,509,555 | 2,481,832 | 一般服務費 | 2,483,832 | 較上年度預算數2,481,832元，增加2,000元。 |
| 24,574 | 9,816 | 佣金、匯費、經理費及手 | 9,816 | 委託超商代收學雜費手續費，818人*2學期* |

臺北市地方教育發展基金－臺北市松山區健康國民小學

基金用途－國民教育計畫明細表

中華民國112年度

單位：新臺幣元

| 前年度 決算數 | 上年度 預算數 | 科 目 | 本 年 度 預 算 數 | 說 明 |
|------------|------------|-----------|----------------|--|
| 418,110 | 508,656 | 續費 外包費 | 508,656 | 6元。 |
| | | | 423,880 | 游泳池救生員外包費，1人*10月* 42,388元。 |
| | | | 84,776 | 暑期泳訓班救生員外包費，1人*2月*42,388元。 |
| 1,878,871 | 1,771,360 | 計時與計件人員酬金 | 1,771,360 | |
| | | | 7,992 | 提撥暑期泳訓班工讀生勞退準備金，2人*2月*1,998元(收支對列)。 |
| | | | 64,000 | 暑期泳訓班救生員薪津，1人*2月*32,000元。 |
| | | | 8,000 | 暑期泳訓班救生員年終獎金，1人*8,000元。 |
| | | | 8,780 | 分擔暑期泳訓班救生員勞保及健保費，1人*2月*4,390元。 |
| | | | 3,996 | 提撥暑期泳訓班救生員退休金，1人*2月*1,998元。 |
| | | | 76,800 | 暑期泳訓班工讀生薪津，480小時* 160元(收支對列)。 |
| | | | 17,560 | 分攤暑期泳訓班工讀生勞保及健保費，2人*2月*4,390元(收支對列)。 |
| | | | 320,000 | 游泳池救生員薪津，1人*10月*32,000元。 |
| | | | 40,000 | 游泳池救生員年終獎金，1人*40,000元。 |
| | | | 43,900 | 分擔游泳池救生員勞保及健保費，1人*10月*4,390元。 |
| | | | 19,980 | 提撥游泳池救生員勞工退休金，1人*10月*1,998元。 |
| | | | 230,400 | 閩客語教學支援人員鐘點費，18人*1節*40週*320元。 |
| | | | 29,952 | 閩客語教學支援人員鐘點費之外聘人員勞、健保及勞退費用。 |
| | | | 900,000 | 一般學校設置外師經費(含薪津、雇主負擔保險費及相關補貼等費用)。 |
| 188,000 | 192,000 | 體育活動費 | 194,000 | |
| | | | 168,000 | 文康活動費，本校編列教職員80人、工員2人、校警2人，合計84人，每人編列2,000 |

臺北市地方教育發展基金－臺北市松山區健康國民小學

基金用途－國民教育計畫明細表

中華民國112年度

單位：新臺幣元

| 前年度 決算數 | 上年度 預算數 | 科 目 | 本 年 度 預 算 數 | 說 明 |
|------------|------------|------------------|----------------|--|
| | | | | 元。 |
| | | | 2,000 | 文康活動費，本校編列游泳池救生員1人，每人編列2,000元。(普通班班級業務費) |
| | | | 8,000 | 文康活動費，本校編列特教教師4人，每人編列2,000元。 |
| | | | 12,000 | 文康活動費，本校編列幼兒園教師6人，每人編列2,000元。 |
| | | | 4,000 | 文康活動費，本校編列契約進用教保員1人，廚工1人，合計2人，每人編列2,000元(上述人員係幼托整合前得編列文康活動費之人員)。 |
| 818,352 | 1,721,880 | 專業服務費 | 1,684,880 | 較上年度預算數1,721,880元，減少37,000元。 |
| 547,903 | 1,396,280 | 講課鐘點、稿費、出席審查及查詢費 | 1,361,280 | |
| | | | 24,480 | 辦理生字詞語簿研發編輯(語文天地)撰稿費，36面*680元。 |
| | | | 129,720 | 辦理生字詞語簿研發編輯封面設計繪圖專業服務費，24張*5,405元。 |
| | | | 100,000 | 辦理生字詞語簿研發編輯手寫範字圖片使用費，20,000字*5元。 |
| | | | 21,600 | 辦理生字詞語簿識字教學圖片(文本插圖)使用費，36張*600元(一般稿件)。 |
| | | | 74,520 | 辦理生字詞語簿研發編輯審稿費，108本*690元。 |
| | | | 150,000 | 辦理生字詞語簿研發編輯會議委員出席費，60人次*2,500元。 |
| | | | 740,000 | 暑期泳訓班教練鐘點費，1,480節*500元(收支對列)。 |
| | | | 12,000 | 推展性別平等教育講座鐘點費，6節*2,000元。 |
| | | | 2,560 | 推展性別平等教育行為人8小時性平課程鐘點費，8節*320元。 |
| | | | 10,000 | 小田園教育體驗實習講座鐘點費，5節*2,000元。 |
| | | | 30,000 | 辦理兩公約人權、法治、品德教育、特教、輔導、環教、生命等各類依法宣導活 |

臺北市地方教育發展基金－臺北市松山區健康國民小學

基金用途－國民教育計畫明細表

中華民國112年度

單位：新臺幣元

| 前年度 決算數 | 上年度 預算數 | 科 目 | 本 年 度 預 算 數 | 說 明 |
|------------|------------|--------------|----------------|-------------------------------------|
| | | | | 動外聘講座鐘點費，15節*2,000元。 |
| | | | 12,000 | 綠屋頂計畫外聘講座鐘點費，6節*2,000元。 |
| | | | 8,000 | 國小家長教育成長研習暨志工培訓講座鐘點費，4節*2,000元。 |
| | | | 14,400 | 身心障礙資源班資源班教材編輯費，2班*12月*600元。 |
| | | | 12,000 | 身心障礙資源班聘請學者專家鐘點費，6節*2,000元(特教班業務費)。 |
| | | | 20,000 | 巡迴教師營運中心辦理研習講座鐘點費，10節*2,000元。 |
| 115,050 | 92,400 | 委託檢驗(定)試驗認證費 | 90,400 | |
| | | | 13,200 | 飲水機水質檢驗費，11臺*1,200元。 |
| | | | 55,350 | 建物消防安全檢查費等(普通班級業務費)。 |
| | | | 21,850 | 公共安全檢查簽證及申報費等(普通班級業務費)。 |
| | 2,800 | 試務甄選費 | 2,800 | 教師甄選試務費。 |
| 40,000 | 40,000 | 電腦軟體服務費 | 40,000 | 巡迴教師營運中心服務網線上作業系統增置及軟體服務。 |
| 115,399 | 190,400 | 其他專業服務費 | 190,400 | |
| | | | 72,000 | 工作人員午餐指導費，16人*9月*500元。 |
| | | | 12,000 | 學童牙齒檢查費。 |
| | | | 20,000 | 學童個案工作指導費。 |
| | | | 10,800 | 學童午餐指導費(1至2年級)，12班*9月*100元。 |
| | | | 32,400 | 學童午餐指導費(3至4年級)，12班*9月*300元。 |
| | | | 43,200 | 學童午餐指導費(5至6年級)，12班*9月*400元。 |
| 2,450,247 | 2,907,000 | 材料及用品費 | 2,461,000 | |
| 1,118,671 | 940,760 | 使用材料費 | 461,667 | 較上年度預算數940,760元，減少479,093元。 |
| 1,118,671 | 940,760 | 設備零件 | 461,667 | |
| | | | 8,000 | 教室六斗櫃1座(特教班班級設備費移列)(新增)。 |
| | | | 67 | 普通班教學教具1批(由班級設備費移列)(新 |

臺北市地方教育發展基金－臺北市松山區健康國民小學

基金用途－國民教育計畫明細表

中華民國112年度

單位：新臺幣元

| 前年度 決算數 | 上年度 預算數 | 科 目 | 本 年 度 預 算 數 | 說 明 |
|------------|------------|---------------|----------------|--|
| 1,331,576 | 1,966,240 | 用品消耗 | 1,999,333 | 增)。 電腦設備維護及管理費(3-6年級，24班)，24班*6,300元。 302,400 班級課桌椅，150人*1,800元(新增)。 較上年度預算數1,966,240元，增加33,093元。 |
| 249,813 | 35,100 | 辦公(事務)用品 | 30,000 | 辦理生字詞語簿研發編輯文具用品、紙張等。 |
| 69,861 | 43,000 | 報章雜誌 | 60,000 | 60,000 圖書(班級設備費移列)。 |
| 24,000 | 24,000 | 醫療用品(非醫療院所使用) | 24,000 | 24,000 健康中心藥品。 |
| 987,902 | 1,864,140 | 其他用品消耗 | 1,885,333 | 497,520 教學材料費，36班*13,820元。 30,000 兒童節慶活動費。 86,400 消毒藥品、衛生清潔用品及衛生紙等費，36班*2,400元(普通班級業務費)。 86,400 專用垃圾袋，36班*2,400元(普通班級業務費)。 10,200 教學用教科書，6年級*1,700元。 2,400 身心障礙資源班活動雜支等(特教班業務費) 27,640 身心障礙資源班教具製作、實驗教材、教學參考資料等材料費，2班*13,820元。 25,920 游泳池水電清潔維護費，游泳池消毒劑、教學耗材及雜支等(4-6年級)(按室內溫水游泳池水電清潔維護費7,200元*20%編列)，18班*1,440元。 73,700 運動會經所需表演器材、體育用品、場地佈置及競賽獎品等雜支(每校基數62,000元，另按班級數每班增加300元x39班=11,700元)。 2,000 國小家長教育成長暨志工培訓場地佈置及茶水等雜支。 204,400 辦理國小學藝活動及校際競賽相關之費用等，1,022人*2學期*100元。 |

臺北市地方教育發展基金－臺北市松山區健康國民小學

基金用途－國民教育計畫明細表

中華民國112年度

單位：新臺幣元

| 前年度 決算數 | 上年度 預算數 | 科 目 | 本 年 度 預 算 數 | 說 明 |
|------------|------------|-------------------------|----------------|------------------------------------|
| | | | 5,440 | 推展性別平等教育教材製作及雜支等相關費用。 |
| | | | 3,000 | 暑期泳訓班教學環境佈置費(收支對列)。 |
| | | | 8,993 | 暑期泳訓班標語、宣傳品製作等雜支(收支對列)。 |
| | | | 15,000 | 暑期泳訓班教學器材費(收支對列)。 |
| | | | 17,020 | 暑期泳訓班消毒劑，74班*230元(收支對列)。 |
| | | | 50,000 | 辦理生字詞語簿研發編輯材料、用品、耗材等。 |
| | | | 9,600 | 辦理生字詞語簿研發編輯工作人員逾時誤餐餐盒費用，96人次*100元。 |
| | | | 4,800 | 巡迴教師營運中心辦理研修及會議逾時誤餐餐盒費用，48人次*100元。 |
| | | | 35,200 | 巡迴教師營運中心研習材料、用品、場地佈置及雜支等。 |
| | | | 3,200 | 辦理教師甄試逾時誤餐餐盒費用，32人次*100元。 |
| | | | 53,000 | 綠屋頂計畫培養土、種子及栽種器具等雜支。 |
| | | | 50,000 | 停車場管理相關雜支(收支對列)。 |
| | | | 168,000 | 市長獎頒獎典禮點心等。 |
| | | | 110,000 | 市長獎頒獎典禮會場佈置及展示板等。 |
| | | | 198,500 | 市長獎頒獎典禮演出補助及花束等相關費用。 |
| | | | 75,000 | 市長獎頒獎典禮受獎拍照及沖洗費等。 |
| | | | 32,000 | 辦理市長獎頒獎典禮逾時誤餐餐盒費用，320人次*100元。 |
| 4,500 | 39,000 | 租金、償債、利息及相關手續費 | 35,000 | |
| 4,500 | 39,000 | 交通及運輸設備租金 | 35,000 | 較上年度預算數39,000元，減少4,000元。 |
| 4,500 | 39,000 | 車租 | 35,000 | |
| | | | 35,000 | 市長獎頒獎典禮表演租車。 |
| 647,248 | 677,000 | 會費、捐助、補助、分攤、照護、救濟與交流活動費 | 1,154,000 | |
| | 10,000 | 捐助、補助與獎助 | 10,000 | 較上年度預算數10,000元，無增減。 |

臺北市地方教育發展基金－臺北市松山區健康國民小學

基金用途－國民教育計畫明細表

中華民國112年度

單位：新臺幣元

| 前年度 決算數 | 上年度 預算數 | 科 目 | 本 年 度 預 算 數 | 說 明 |
|------------|------------|----------------------|----------------|---|
| | 10,000 | 獎助學員生給與 | 10,000 | 教育關懷獎每校推薦1名學生獎助金。 |
| 647,248 | 667,000 | 補貼、獎勵、慰問、照護與 救濟 | 1,144,000 | 較上年度預算數667,000元，增加477,000元。 |
| 63,475 | 64,800 | 獎勵費用 | 64,800 | |
| | | | 57,600 | 敬師獎勵活動費，96人*600元。 |
| | | | 7,200 | 依「臺北市公立高級中等以下學校獎勵教師獎金發給要點」發放之獎勵，2人*3,600元(普通班級業務費)。 |
| 583,773 | 602,200 | 其他補貼、獎勵、慰問、 照護與救濟 | 1,079,200 | |
| | | | 905 | 配合預算編列至千元，增列進位數905元。 |
| | | | 40,800 | 弱勢學生教科書補助費用，24人*1,700元。 |
| | | | 55,000 | 本市市民第3胎就讀國小教育補助費，55人*1,000元。 |
| | | | 350,175 | 清寒學生餐費補助，29人*125日*55元+29人*80日*65元。 |
| | | | 632,320 | 補助學校午餐使用有機蔬菜或有機米計畫，608人*40週*26元。 |
| 175,627 | 217,000 | 其他 | 222,000 | |
| 175,627 | 217,000 | 其他支出 | 222,000 | 較上年度預算數217,000元，增加5,000元。 |
| 175,627 | 217,000 | 其他 | 222,000 | |
| | | | 81,000 | 班級自治費，810人*2學期*50元。 |
| | | | 15,000 | 退休人員紀念品，3人*5,000元。 |
| | | | 126,000 | 執行學生路隊安全導護費及導護志工保險費，2學期*20週*5日*2次*63元*5人。 |

臺北市地方教育發展基金－臺北市松山區健康國民小學

基金用途－學前教育計畫明細表

中華民國112年度

單位：新臺幣元

| 前年度 決算數 | 上年度 預算數 | 科 目 | 本 年 度 預 算 數 | 說 明 |
|------------|------------|-------------------------|----------------|---|
| 944,265 | 140,000 | 合計 | 116,000 | |
| 54,195 | 38,000 | 服務費用 | 38,000 | |
| | 5,636 | 修理保養及保固費 | 5,636 | 較上年度預算數5,636元，無增減。 |
| | 5,636 | 雜項設備修護費 | 5,636 | 零星設備修繕費(幼兒園班級業務費)。 |
| 796 | 864 | 一般服務費 | 864 | 較上年度預算數864元，無增減。 |
| 796 | 864 | 佣金、匯費、經理費及手續費 | 864 | 委託超商代收學雜費手續費，72人*2學期*6元。 |
| 53,399 | 31,500 | 專業服務費 | 31,500 | 較上年度預算數31,500元，無增減。 |
| 27,149 | | 講課鐘點、稿費、出席審查及查詢費 | | 原列54110401，前年度決算數27149元 |
| 26,250 | 31,500 | 其他專業服務費 | 31,500 | |
| | | | 27,000 | 幼兒園學童午餐指導費，3班*2人*9月*500元(幼兒園教師)。 |
| | | | 4,500 | 幼兒園學童午餐指導費，1人*9月*500元(幼兒園教保員)。 |
| 65,113 | 15,000 | 材料及用品費 | 15,000 | |
| 57,590 | | 使用材料費 | | |
| 57,590 | | 設備零件 | | 原列54121010，前年度決算數，57,590元 |
| 7,523 | 15,000 | 用品消耗 | 15,000 | 較上年度預算數15,000元，無增減。 |
| 7,523 | 15,000 | 其他用品消耗 | 15,000 | |
| | | | 7,500 | 專用垃圾袋，3班*2,500元(幼兒園班級業務費)。 |
| | | | 7,500 | 消毒藥水、衛生清潔用品及衛生紙費用等，3班*2,500元(幼兒園班級業務費)。 |
| 806,717 | 39,000 | 會費、捐助、補助、分攤、照護、救濟與交流活動費 | 15,000 | |
| 806,717 | 39,000 | 補貼、獎勵、慰問、照護與救濟 | 15,000 | 較上年度預算數39,000元，減少24,000元。 |
| 806,717 | 39,000 | 其他補貼、獎勵、慰問、照護與救濟 | 15,000 | |
| | | | 24 | 配合預算編列至千元，增列進位數24元。 |
| | | | 14,976 | 補助學校午餐使用有機蔬菜或有機米計畫，78人*40週*1次*4.8元。 |
| 18,240 | 48,000 | 其他 | 48,000 | |
| 18,240 | 48,000 | 其他支出 | 48,000 | 較上年度預算數48,000元，無增減。 |

臺北市地方教育發展基金－臺北市松山區健康國民小學

基金用途－學前教育計畫明細表

中華民國112年度

單位：新臺幣元

| 前年度 決算數 | 上年度 預算數 | 科 目 | 本 年 度 預 算 數 | 說 明 |
|------------|------------|-----|----------------|-----------------------------|
| 18,240 | 48,000 | 其他 | 48,000 | 幼兒導護費，2學期*20週*5日*2次*60元*2人。 |

臺北市地方教育發展基金－臺北市松山區健康國民小學

基金用途－一般行政管理計畫明細表

中華民國112年度

單位：新臺幣元

| 前年度 決算數 | 上年度 預算數 | 科 目 | 本 年 度 預 算 數 | 說 明 |
|------------|------------|----------|----------------|--|
| 2,085,413 | 2,338,714 | 合計 | 2,365,000 | |
| | 31,714 | 用人費用 | 31,000 | |
| | 31,714 | 超時工作報酬 | 31,000 | 較上年度預算數31,714元，減少714元。 |
| | 31,714 | 加班費 | 31,000 | 行政人員超時加班費(統籌業務費)。 |
| 1,895,095 | 1,970,000 | 服務費用 | 1,999,000 | |
| | 84,416 | 郵電費 | 84,304 | 較上年度預算數84,416元，減少112元。 |
| | 84,416 | 電話費 | 84,304 | 辦公場所電話費(統籌業務費)。 |
| 1,179,561 | 1,193,584 | 一般服務費 | 1,222,696 | 較上年度預算數1,193,584元，增加29,112元。 |
| 1,179,561 | 1,193,584 | 外包費 | 1,222,696 | |
| | | | 456,000 | 工友業務外包費，1人*12月*38,000元(依104.9.15北市教人字第10439106300號函核定)。 |
| | | | 160,000 | 消化超額職工4人(技工、工友)業務外包費。 |
| | | | 606,696 | 校警勞務外包費，1人*12月*50,558元。(依101.1.6北市教人字第10132055100號函) |
| 643,534 | 620,000 | 專業服務費 | 620,000 | 較上年度預算數620,000元，無增減。 |
| 643,534 | 620,000 | 其他專業服務費 | 620,000 | |
| | | | 369,000 | 校園安全機械定點、機動巡邏等保全費用。 |
| | | | 251,000 | 校園安全例假日人力支援。 |
| 72,000 | 72,000 | 公共關係費 | 72,000 | 較上年度預算數72,000元，無增減。 |
| 72,000 | 72,000 | 公共關係費 | 72,000 | 校長特別費，12月*6,000元。 |
| 186,518 | 333,000 | 材料及用品費 | 331,000 | |
| 186,518 | 333,000 | 用品消耗 | 331,000 | 較上年度預算數333,000元，減少2,000元。 |
| 183,418 | 327,750 | 辦公(事務)用品 | 327,950 | |
| | | | 327,302 | 統籌業務費計算如下:普通班36班、附設幼兒園3班，1,290元*15班*12月=232,200元，810元*15班*12月=145,800元，640元*9班*12月=69,120元，以上合計447,120元，除依實際需求移列加班費31,000元、電話費84,304元、會費3,800元外，其餘如列數。 |
| | | | 648 | 配合預算編列至千元，增列進位數648元。 |
| 3,100 | 5,250 | 服裝 | 3,050 | |

臺北市地方教育發展基金－臺北市松山區健康國民小學

基金用途－一般行政管理計畫明細表

中華民國112年度

單位：新臺幣元

| 前年度 決算數 | 上年度 預算數 | 科 目 | 本 年 度 預 算 數 | 說 明 |
|------------|------------|-----------------------------|----------------|-----------------------------|
| | | | 1,100 | 校警皮鞋，1人*1雙*1,100元。 |
| | | | 400 | 校警服裝配備，1人*400元。 |
| | | | 1,500 | 校警夏服，1人*1套*1,500元(成立第24年)。 |
| | | | 50 | 校警襪子，1雙*50元。 |
| 3,800 | 4,000 | 會費、捐助、補助、分攤、照 護、救濟與交流活動費 | 4,000 | |
| 3,800 | 4,000 | 會費 | 4,000 | 較上年度預算數4,000元，無增減。 |
| 3,800 | 4,000 | 職業團體會費 | 4,000 | |
| | | | 200 | 配合預算編列至千元，增列進位數200元。 |
| | | | 2,000 | 護理師2人公會會費，2人*1,000元(統籌業務費)。 |
| | | | 1,800 | 營養師1人公會會費(統籌業務費)。 |

臺北市地方教育發展基金－臺北市松山區健康國民小學

基金用途－建築及設備計畫明細表

中華民國112年度

單位：新臺幣元

| 前年度 決算數 | 上年度 預算數 | 科 目 | 本 年 度 預 算 數 | 說 明 |
|------------|------------|----------------------------|-------------|--|
| 8,520,094 | 3,968,000 | 合計 | 6,573,000 | |
| 8,520,094 | 3,968,000 | 購建固定資產、無形資產及非理財 目的之長期投資 | 6,573,000 | |
| 2,982,028 | 1,691,000 | 購建固定資產 | 1,195,000 | |
| 2,982,028 | 1,691,000 | 一般建築及設備計畫 | 1,195,000 | |
| | | 班級設備 | 337,800 | |
| | | 購置機械及設備 | 54,400 | |
| | | | 54,400 | 新購單眼相機1臺(班級設備費)。 。 |
| | | 購置交通及運輸設備 | 14,000 | |
| | | | 14,000 | 新購無線麥克風1個(班級設備 費)。 |
| | | 購置雜項設備 | 269,400 | |
| | | | 150,000 | 汰換教室防焰布窗簾，6式* 25,000元(班級設備費)。 |
| | | | 119,400 | 汰換教室鞋櫃，6座* 19,900元(班級設備費)。 |
| | | 特殊班設備 | 24,000 | |
| | | 購置雜項設備 | 24,000 | |
| | | | 24,000 | 新購教室鞋櫃，2座*12,000元(特教班班級設備費)。 |
| | | 資訊設備 | 775,000 | |
| | | 購置機械及設備 | 775,000 | |
| | | | 192,000 | 汰換平板電腦，16部*12,000元(電腦專案計畫)。 |
| | | | 433,500 | 汰換桌上型電腦(含顯示器)，17部*25,500元(電腦專案計 畫)。 |
| | | | 124,000 | 汰換網路及資訊周邊設備(電 腦專案計畫)。 |
| | | | 25,500 | 汰換筆記型電腦1部(電腦專案 計畫)。 |
| | | 幼兒園設備 | 58,200 | |
| | | 購置雜項設備 | 58,200 | |
| | | | 58,200 | 汰換幼兒工作櫃1座(幼兒園班 級設備費)。 |
| 2,982,028 | 1,691,000 | 校園設備 | | |

臺北市地方教育發展基金－臺北市松山區健康國民小學

基金用途－建築及設備計畫明細表

中華民國112年度

單位：新臺幣元

| 前年度 決算數 | 上年度 預算數 | 科 目 | 本 年 度 預 算 數 | 說 明 |
|------------|------------|-----------------------------|-------------|-------------------------|
| 797,872 | 677,700 | 購置機械及設備 | | |
| 1,681,350 | 758,000 | 購置交通及運輸設備 | | |
| 502,806 | 255,300 | 購置雜項設備 | | |
| 36,000 | 36,000 | 購置無形資產 | 36,000 | |
| 36,000 | 36,000 | 一般建築及設備計畫 | 36,000 | |
| 36,000 | 36,000 | 資訊設備 | 36,000 | |
| 36,000 | 36,000 | 購置電腦軟體 | 36,000 | |
| | | | 36,000 | 電腦教學軟體費(電腦專案計畫)。 |
| 5,502,066 | 2,241,000 | 遞延支出 | 5,342,000 | |
| 5,502,066 | 2,241,000 | 一般建築及設備計畫 | 5,342,000 | |
| | | 游泳池廁所更衣室盥洗室 及無障礙空間優化整修工程 | 5,342,000 | |
| | | 遞延修繕房屋建築支出 | 5,342,000 | |
| | | | 4,932,980 | 一、施工費。 |
| | | | 310,778 | 二、委託技術服務費(總包價 法)。 |
| | | | 98,242 | 三、工程管理費(按施工費約 2%提列)。 |
| 5,502,066 | 2,241,000 | 校園整修工程 | | |
| 3,616,571 | 2,241,000 | 遞延修繕房屋建築支出 | | |
| 1,885,495 | | 其他遞延支出 | | |

預 算 參 考 表

臺北市地方教育發展基金－臺北市松山區健康國民小學

預計平衡表

中華民國112年12月31日

單位：新臺幣千元

| 110年(前年) 12月31日 決算數 | 科 目 | 112年12月31日 預計數 | 111年12月31日 預計數 | 比較增減(-) |
|---------------------------|-------------------|-------------------|-------------------|---------|
| 3,494,235 | 資產合計 | 3,489,031 | 3,490,729 | -1,698 |
| 3,494,235 | 資產 | 3,489,031 | 3,490,729 | -1,698 |
| 20,657 | 流動資產 | 15,453 | 17,151 | -1,698 |
| 20,063 | 現金 | 14,859 | 16,557 | -1,698 |
| 20,063 | 銀行存款 | 14,859 | 16,557 | -1,698 |
| 594 | 預付款項 | 594 | 594 | |
| 594 | 預付費用 | 594 | 594 | |
| 3,366 | 投資、長期應收款項、貸墊款及準備金 | 3,366 | 3,366 | |
| 3,366 | 準備金 | 3,366 | 3,366 | |
| 1,656 | 退休及離職準備金 | 1,656 | 1,656 | |
| 1,710 | 其他準備金 | 1,710 | 1,710 | |
| 3,470,212 | 其他資產 | 3,470,212 | 3,470,212 | |
| 3,470,212 | 什項資產 | 3,470,212 | 3,470,212 | |
| 354 | 暫付及待結轉帳項 | 354 | 354 | |
| 3,469,859 | 代管資產 | 3,469,859 | 3,469,859 | |
| 3,494,235 | 負債及基金餘額合計 | 3,489,031 | 3,490,729 | -1,698 |
| 3,486,631 | 負債 | 3,486,631 | 3,486,631 | |
| 11,686 | 流動負債 | 11,686 | 11,686 | |
| 11,686 | 應付款項 | 11,686 | 11,686 | |
| 10,569 | 應付代收款 | 10,569 | 10,569 | |
| 735 | 應付費用 | 735 | 735 | |
| 382 | 應付工程款 | 382 | 382 | |
| 3,474,945 | 其他負債 | 3,474,945 | 3,474,945 | |
| 3,474,945 | 什項負債 | 3,474,945 | 3,474,945 | |
| 3,293 | 存入保證金 | 3,293 | 3,293 | |
| 1,656 | 應付退休及離職金 | 1,656 | 1,656 | |
| 3,469,859 | 應付代管資產 | 3,469,859 | 3,469,859 | |
| 137 | 暫收及待結轉帳項 | 137 | 137 | |
| 7,604 | 基金餘額 | 2,400 | 4,098 | -1,698 |
| 7,604 | 基金餘額 | 2,400 | 4,098 | -1,698 |
| 7,604 | 基金餘額 | 2,400 | 4,098 | -1,698 |
| 7,604 | 累積餘額 | 2,400 | 4,098 | -1,698 |

註：1.信託代理與保證資產(負債)前年度決算數0元，上年度預計數0元，本年度預計數0元。2.或有資產(負債)0元。3.本基金自93年度起，本固定項目分開原則，將屬長期固定帳項，包括固定資產18,352,569元、無形資產232,278元及長期債務0元等，另立帳類管理，未納入本表。

臺北市地方教育發展基金一

各項費用

中華民國

| 前年度 決算數 | 上年度 預算數 | 計畫別 | | 合計 | 國民教育計畫 |
|-------------|-------------|-----------|--|-------------|-------------|
| | | 用途別科目 | | | |
| 141,033,794 | 138,370,000 | 合計 | | 144,471,000 | 135,417,000 |
| 118,856,970 | 120,012,000 | 用人費用 | | 122,707,000 | 122,676,000 |
| 77,459,376 | 77,689,860 | 正式員額薪資 | | 78,181,920 | 78,181,920 |
| 75,707,196 | 76,081,860 | 職員薪金 | | 76,358,400 | 76,358,400 |
| 1,155,480 | 1,092,000 | 工員工資 | | 1,199,520 | 1,199,520 |
| 596,700 | 516,000 | 警餉 | | 624,000 | 624,000 |
| 524,221 | 746,240 | 聘僱及兼職人員薪資 | | 746,240 | 746,240 |
| 524,221 | 746,240 | 兼職人員酬金 | | 746,240 | 746,240 |
| 1,160,078 | 1,576,860 | 超時工作報酬 | | 1,614,129 | 1,583,129 |
| 1,160,078 | 1,576,860 | 加班費 | | 1,614,129 | 1,583,129 |
| 17,685,526 | 17,685,278 | 獎金 | | 17,483,125 | 17,483,125 |
| 8,269,921 | 8,007,000 | 考績獎金 | | 7,996,320 | 7,996,320 |
| 9,415,605 | 9,678,278 | 年終獎金 | | 9,486,805 | 9,486,805 |
| 12,403,870 | 12,879,912 | 退休及卹償金 | | 15,067,692 | 15,067,692 |
| 12,334,330 | 12,810,552 | 職員退休及離職金 | | 14,979,168 | 14,979,168 |
| 69,540 | 69,360 | 工員退休及離職金 | | 88,524 | 88,524 |
| 9,623,899 | 9,433,850 | 福利費 | | 9,613,894 | 9,613,894 |
| 7,487,082 | 6,776,988 | 分擔員工保險費 | | 6,845,772 | 6,845,772 |
| 95,760 | 202,520 | 傷病醫藥費 | | 356,620 | 356,620 |
| 503,956 | 607,320 | 員工通勤交通費 | | 564,480 | 564,480 |
| 1,537,101 | 1,847,022 | 其他福利費 | | 1,847,022 | 1,847,022 |
| 9,298,720 | 10,111,000 | 服務費用 | | 10,906,000 | 8,869,000 |
| 2,627,772 | 2,510,424 | 水電費 | | 2,751,926 | 2,751,926 |
| 2,068,352 | 1,981,000 | 工作場所電費 | | 2,193,000 | 2,193,000 |
| 378,091 | 412,000 | 工作場所水費 | | 377,926 | 377,926 |
| 181,329 | 117,424 | 氣體費 | | 181,000 | 181,000 |
| | 84,416 | 郵電費 | | 84,304 | |
| | 84,416 | 電話費 | | 84,304 | |
| 91,830 | 114,390 | 旅運費 | | 119,040 | 119,040 |
| 48,750 | 52,390 | 國內旅費 | | 57,040 | 57,040 |
| | 20,000 | 貨物運費 | | 20,000 | 20,000 |

臺北市松山區健康國民小學

彙計表

112年度

單位：新臺幣元

| 學前教育計畫 | 一般行政管理計畫 | 建築及設備計畫 | | | |
|---------|-----------|-----------|--|--|--|
| 116,000 | 2,365,000 | 6,573,000 | | | |
| | 31,000 | | | | |
| | 31,000 | | | | |
| | 31,000 | | | | |
| 38,000 | 1,999,000 | | | | |
| | 84,304 | | | | |
| | 84,304 | | | | |

臺北市地方教育發展基金一

各項費用

中華民國

| 前年度 決算數 | 上年度 預算數 | 計畫別 | | 合計 | 國民教育計畫 |
|------------|------------|------------------|--|-----------|-----------|
| | | 用途別科目 | | | |
| 43,080 | 42,000 | 其他旅運費 | | 42,000 | 42,000 |
| | 66,500 | 印刷裝訂與廣告費 | | 66,500 | 66,500 |
| | 66,500 | 印刷及裝訂費 | | 66,500 | 66,500 |
| 1,301,921 | 1,171,610 | 修理保養及保固費 | | 1,726,458 | 1,720,822 |
| 672,278 | 542,500 | 一般房屋修護費 | | 892,500 | 892,500 |
| 628,843 | 623,474 | 機械及設備修護費 | | 752,322 | 752,322 |
| 800 | 5,636 | 雜項設備修護費 | | 81,636 | 76,000 |
| | 42,000 | 保險費 | | 42,000 | 42,000 |
| | 42,000 | 其他保險費 | | 42,000 | 42,000 |
| 3,689,912 | 3,676,280 | 一般服務費 | | 3,707,392 | 2,483,832 |
| 25,370 | 10,680 | 佣金、匯費、經理費及手續費 | | 10,680 | 9,816 |
| 1,597,671 | 1,702,240 | 外包費 | | 1,731,352 | 508,656 |
| 1,878,871 | 1,771,360 | 計時與計件人員酬金 | | 1,771,360 | 1,771,360 |
| 188,000 | 192,000 | 體育活動費 | | 194,000 | 194,000 |
| 1,515,285 | 2,373,380 | 專業服務費 | | 2,336,380 | 1,684,880 |
| 575,052 | 1,396,280 | 講課鐘點、稿費、出席審查及查詢費 | | 1,361,280 | 1,361,280 |
| 115,050 | 92,400 | 委託檢驗(定)試驗認證費 | | 90,400 | 90,400 |
| | 2,800 | 試務甄選費 | | 2,800 | 2,800 |
| 40,000 | 40,000 | 電腦軟體服務費 | | 40,000 | 40,000 |
| 785,183 | 841,900 | 其他專業服務費 | | 841,900 | 190,400 |
| 72,000 | 72,000 | 公共關係費 | | 72,000 | |
| 72,000 | 72,000 | 公共關係費 | | 72,000 | |
| 2,701,878 | 3,255,000 | 材料及用品費 | | 2,807,000 | 2,461,000 |
| 1,176,261 | 940,760 | 使用材料費 | | 461,667 | 461,667 |
| 1,176,261 | 940,760 | 設備零件 | | 461,667 | 461,667 |
| 1,525,617 | 2,314,240 | 用品消耗 | | 2,345,333 | 1,999,333 |
| 433,231 | 362,850 | 辦公(事務)用品 | | 357,950 | 30,000 |
| 69,861 | 43,000 | 報章雜誌 | | 60,000 | 60,000 |
| 3,100 | 5,250 | 服裝 | | 3,050 | |
| 24,000 | 24,000 | 醫療用品(非醫療院所使用) | | 24,000 | 24,000 |
| 995,425 | 1,879,140 | 其他用品消耗 | | 1,900,333 | 1,885,333 |

臺北市松山區健康國民小學

彙計表

112年度

單位：新臺幣元

| 學前教育計畫 | 一般行政管理計畫 | 建築及設備計畫 | | | |
|--------|-----------|---------|--|--|--|
| 5,636 | | | | | |
| 5,636 | | | | | |
| 864 | 1,222,696 | | | | |
| 864 | 1,222,696 | | | | |
| 31,500 | 620,000 | | | | |
| 31,500 | 620,000 | | | | |
| | 72,000 | | | | |
| | 72,000 | | | | |
| 15,000 | 331,000 | | | | |
| 15,000 | 331,000 | | | | |
| | 327,950 | | | | |
| | 3,050 | | | | |
| 15,000 | | | | | |

臺北市地方教育發展基金一

各項費用

中華民國

| 前年度 決算數 | 上年度 預算數 | 計畫別 | | 合計 | 國民教育計畫 |
|------------|------------|-----------------------------|--|-----------|-----------|
| | | 用途別科目 | | | |
| 4,500 | 39,000 | 租金、償債、利息及相關手續費 | | 35,000 | 35,000 |
| 4,500 | 39,000 | 交通及運輸設備租金 | | 35,000 | 35,000 |
| 4,500 | 39,000 | 車租 | | 35,000 | 35,000 |
| 8,520,094 | 3,968,000 | 購建固定資產、無形資產及非理財目的 之長期投資 | | 6,573,000 | |
| 2,982,028 | 1,691,000 | 購建固定資產 | | 1,195,000 | |
| 797,872 | 677,700 | 購置機械及設備 | | 829,400 | |
| 1,681,350 | 758,000 | 購置交通及運輸設備 | | 14,000 | |
| 502,806 | 255,300 | 購置雜項設備 | | 351,600 | |
| 36,000 | 36,000 | 購置無形資產 | | 36,000 | |
| 36,000 | 36,000 | 購置電腦軟體 | | 36,000 | |
| 5,502,066 | 2,241,000 | 遞延支出 | | 5,342,000 | |
| 3,616,571 | 2,241,000 | 遞延修繕房屋建築支出 | | 5,342,000 | |
| 1,885,495 | | 其他遞延支出 | | | |
| 1,457,765 | 720,000 | 會費、捐助、補助、分攤、照護、救濟 與交流活動費 | | 1,173,000 | 1,154,000 |
| 3,800 | 4,000 | 會費 | | 4,000 | |
| 3,800 | 4,000 | 職業團體會費 | | 4,000 | |
| | 10,000 | 捐助、補助與獎助 | | 10,000 | 10,000 |
| | 10,000 | 獎助學員生給與 | | 10,000 | 10,000 |
| 1,453,965 | 706,000 | 補貼、獎勵、慰問、照護與救濟 | | 1,159,000 | 1,144,000 |
| 63,475 | 64,800 | 獎勵費用 | | 64,800 | 64,800 |
| 1,390,490 | 641,200 | 其他補貼、獎勵、慰問、照護與救 濟 | | 1,094,200 | 1,079,200 |
| 193,867 | 265,000 | 其他 | | 270,000 | 222,000 |
| 193,867 | 265,000 | 其他支出 | | 270,000 | 222,000 |
| 193,867 | 265,000 | 其他 | | 270,000 | 222,000 |

臺北市松山區健康國民小學

彙計表

112年度

單位：新臺幣元

| 學前教育計畫 | 一般行政管理計畫 | 建築及設備計畫 | | | |
|--------|----------|-----------|--|--|--|
| | | 6,573,000 | | | |
| | | 1,195,000 | | | |
| | | 829,400 | | | |
| | | 14,000 | | | |
| | | 351,600 | | | |
| | | 36,000 | | | |
| | | 36,000 | | | |
| | | 5,342,000 | | | |
| | | 5,342,000 | | | |
| 15,000 | 4,000 | | | | |
| | 4,000 | | | | |
| | 4,000 | | | | |
| 15,000 | | | | | |
| 15,000 | | | | | |
| 48,000 | | | | | |
| 48,000 | | | | | |
| 48,000 | | | | | |

臺北市地方教育發展基金－臺北市松山區健康國民小學

員工人數彙計表

中華民國112年度

單位：人

| 計 畫 及 項 目 | 上年度最高可 進用員額數 | 本年度 增減(-)數 | 本年度最高可 進用員額數 | 說 明 |
|-----------|-----------------|---------------|-----------------|-----|
| 合計 | 96 | | 96 | |
| 國民教育計畫部分 | 96 | | 96 | |
| 職員 | 92 | | 92 | |
| 駐衛警 | 1 | | 1 | |
| 技工 | 2 | | 2 | |
| 工友 | 1 | | 1 | |

註：1.本表約僱、聘用係指奉准有案之約聘僱人員。

2.外包費編列救生員1人、工友外包1人、校警外包1人、消化超額職工4人外包費等，計173萬1,352元。3.計時與計件人員酬金編列救生員薪資費用、外聘外籍教師薪資費用、暑期泳訓班救生員薪資費用、閩客語教學支援人員鐘點費、暑期泳訓班工讀生時薪等，計177萬1,360元。

本 頁 空 白

臺北市地方教育發展基金一

用人費用

中華民國

| 計畫及項目 | 合計 | 正式 員額 薪資 | 聘僱 人員 薪資 | 超時 工作 報酬 | 津貼 | 獎 金 | | |
|----------|-------------|----------------|----------------|----------------|----|-----------|-----------|----|
| | | | | | | 年終獎金 | 考績獎金 | 其他 |
| 合計 | 122,707,000 | 78,181,920 | | 1,614,129 | | 9,486,805 | 7,996,320 | |
| 國民教育計畫 | 122,676,000 | 78,181,920 | | 1,583,129 | | 9,486,805 | 7,996,320 | |
| 正式人員 | 115,569,760 | 78,181,920 | | 1,583,129 | | 9,486,805 | 7,996,320 | |
| 兼任人員 | 746,240 | | | | | | | |
| 其他人員 | 6,360,000 | | | | | | | |
| 一般行政管理計畫 | 31,000 | | | 31,000 | | | | |
| 正式人員 | 31,000 | | | 31,000 | | | | |

註：1.本表兼任人員用人費用，係學校教職員兼課或請假代課鐘點費。2.外包費編列救生員1人、工友外包1人、校警外包1人、消化超額職工4人外包費等，計173萬1,352元。3.計時與計件人員酬金編列救生員薪資費用、外聘外籍教師薪資費用、暑期泳訓班救生員薪資費用、閩客語教學支援人員鐘點費、暑期泳訓班工讀生時薪等，計177萬1,360元。

臺北市松山區健康國民小學

彙計表

112年度

單位：新臺幣元

| 退休及卹償金 | | 資遣費 | 福 利 費 | | | | | 提繳費 | 兼任 人員 用人 費用 |
|------------|-----|-----|-----------|-----------|-----------|-------------|-----------|-----|----------------------|
| 退休金 | 卹償金 | | 分擔 保險費 | 傷病 醫藥費 | 提撥 福利金 | 員工通勤 交通費 | 其他 | | |
| 15,067,692 | | | 6,845,772 | 356,620 | | 564,480 | 1,847,022 | | 746,240 |
| 15,067,692 | | | 6,845,772 | 356,620 | | 564,480 | 1,847,022 | | 746,240 |
| 8,719,692 | | | 6,845,772 | 356,620 | | 564,480 | 1,835,022 | | 746,240 |
| 6,348,000 | | | | | | | 12,000 | | |

臺北市地方教育發展基金－臺北市松山區健康國民小學

單位（或計畫）成本分析表

中華民國112年度

單位：新臺幣千元

| 計 畫 別 | 單 位 | 單位成本(元)或 平均利(費)率 | 數 量 | 預 算 數 | 說 明 |
|----------|-----|---------------------|-----|---------|-----|
| 合計 | | | | 144,471 | |
| 國民教育計畫 | | | | 135,417 | |
| 學前教育計畫 | | | | 116 | |
| 一般行政管理計畫 | | | | 2,365 | |
| 建築及設備計畫 | | | | 6,573 | |

臺北市地方教育發展基金－臺北市松山區健康國民小學

5年來主要業務計畫分析表

中華民國112年度

單位：新臺幣千元

| 年度及項目 | 單位 | 數量 | 單位成本(元)或平均利(費)率 | 金額 | 說明 |
|------------|----|----|-----------------|---------|----|
| (本)年度預算數 | | | | | |
| 國民教育計畫 | | | | 135,417 | |
| 學前教育計畫 | | | | 116 | |
| (上)年度預算數 | | | | | |
| 國民教育計畫 | | | | 131,923 | |
| 學前教育計畫 | | | | 140 | |
| (前)年度決算數 | | | | | |
| 國民教育計畫 | | | | 129,484 | |
| 學前教育計畫 | | | | 944 | |
| (109)年度決算數 | | | | | |
| 國民教育計畫 | | | | 105,156 | |
| 學前教育計畫 | | | | 9,777 | |
| (108)年度決算數 | | | | | |
| 國民教育計畫 | | | | 108,944 | |
| 學前教育計畫 | | | | 8,886 | |

臺北市地方教育發展基金－臺北市松山區健康國民小學

資本資產明細表

中華民國112年度

單位：新臺幣千元

| 項 目 | 取得成本 (期初餘額) | 以前年度 累計折舊/ 長期投資 評 價 | 本 年 度 變 動 | | | | 本年度累計折 舊/長期投資 評價變動數 | 期末餘額 | |
|-------------|----------------|------------------------------|-----------|----|----|------------|---------------------------|--------|--------------|
| | | | 增加 | | 減少 | | | | 主要增減 原因說明 |
| | | | 金額 | 類型 | 金額 | 類型 | | | |
| 合計 | 80,377 | 57,657 | 1,231 | | 57 | | 5,366 | 18,528 | |
| 土地改良物 | 155 | 144 | | | | | 9 | 2 | |
| 機械及設備 | 44,721 | 33,585 | 829 | 增置 | | | 3,274 | 8,691 | |
| 交通及運輸 設備 | 5,001 | 2,208 | 14 | 增置 | | | 271 | 2,537 | |
| 雜項設備 | 30,304 | 21,720 | 352 | 增置 | | | 1,812 | 7,123 | |
| 電腦軟體 | 196 | | 36 | 增置 | 57 | 無形資 產攤銷 | | 175 | |