

中華民國 113 年度

4-0501407

臺北市總預算

臺北市政府教育局主管

臺北市地方教育發展基金

臺北市松山區健康國民小學附屬單位預算之分預算

(特別收入基金)

臺北市松山區健康國民小學編

# 臺北市地方教育發展基金－臺北市松山區健康國民小學

## 目次

中華民國113年度

一、財務摘要 .....	第 1 頁
二、業務計畫及預算概要 .....	第 3 -12 頁
三、預算主要表	
(一) 基金來源、用途及餘絀預計表 .....	第 13 頁
(二) 現金流量預計表 .....	第 14 頁
四、預算明細表	
(一) 基金來源－服務收入明細表 .....	第 15 頁
(二) 基金來源－財產處分收入明細表 .....	第 16 頁
(三) 基金來源－其他財產收入明細表 .....	第 17 頁
(四) 基金來源－公庫撥款收入明細表 .....	第 18 頁
(五) 基金來源－學雜費收入明細表 .....	第 19 頁
(六) 基金來源－雜項收入明細表 .....	第 20 頁
(七) 基金用途－國民教育計畫明細表 .....	第 21 -30 頁
(八) 基金用途－學前教育計畫明細表 .....	第 31 頁
(九) 基金用途－一般行政管理計畫明細表 .....	第 32 -33 頁
(十) 基金用途－建築及設備計畫明細表 .....	第 34 -35 頁
五、預算參考表	
(一) 預計平衡表 .....	第 37 頁
(二) 各項費用彙計表 .....	第 38 -43 頁
(三) 員工人數彙計表 .....	第 44 頁
(四) 用人費用彙計表 .....	第 46 -47 頁
(五) 單位（或計畫）成本分析表 .....	第 48 頁
(六) 5年來主要業務計畫分析表 .....	第 49 頁

臺北市地方教育發展基金－臺北市松山區健康國民小學

目 次

中華民國113年度

(七) 資本資產明細表 .....	第 50 頁
-------------------	--------

# 臺北市地方教育發展基金－臺北市松山區健康國民小學

## 財務摘要

中華民國113年度

單位：新臺幣千元

項 目	本 年 度	上 年 度	比較增減數	%
經營成績：				
基金來源	154,943	142,773	12,170	8.52
基金用途	154,109	144,471	9,638	6.67
賸餘(短絀)	834	-1,698	2,532	--
餘絀情形：				
基金餘額	1,851	1,017	834	82.01
現金流量(註)：				
現金及約當現金之淨增(減)	834	-1,698	2,532	--

附註：現金流量係採現金及約當現金基礎，包括現金及自投資日起3個月內到期或清償之債權證券。

本 頁 空 白

# 業務計畫及預算概要

# 臺北市地方教育發展基金－臺北市松山區健康國民小學

## 業務計畫及預算概要

中華民國 113 年度

### 壹、基金概況

#### 一、設立宗旨及願景：

- (一) 本校遵照憲法第 158 條及 160 條規定，教育文化應發展國民之民族精神、自治精神，國民道德與健全體格、科學及生活智能，以培養八大學習領域及十大基本能力。
- (二) 本校自 91 年度起依教育經費編列與管理法第 13 條規定設置「臺北市地方教育發展基金」，以促進教育健全發展，提昇教育經費運用績效。
- (三) 本校以「培養健康主動尊重的全人」(HIR)為願景：透過學校創校時團隊共同對話聚焦，以培養健康主動尊重的全人為學校願景。其內涵為：「健康」(Health)是成為強健體魄心靈健全的人；「主動」(Initiative)是成為解決問題終身學習的人；「尊重」(Respect)是成為與人合作受人尊敬的人。此三者間具有緊密連結的關係，亦即本校教育目標之達成係透過「身心健康為基底，主動探究為歷程，受人尊敬為價值」，逐基踏實培養每個健康孩子，在人生路上不斷改善自己，成為一個完整的人(Holistic person)。

#### 二、施政重點：

- (一) 開啟多元智慧：尊重每個學生獨特的個性，以多元智慧的觀點協助他找到生命的亮點，肯定天生我才必有用，能知於學，樂於學。
- (二) 培養生活能力：培養學生帶得走的公民關鍵能力，強化自我管理、閱讀理解、理性批判、問題解決、奉獻服務、溝通表達等核心素養。
- (三) 蘊育人文情懷：在溫馨開放的校園文化中，孕育人文情懷，學會尊重、包容；建構生命的價值、完成人性的開展。
- (四) 建置溫馨民主的校園文化：
  1. 以參與式管理、落實行政、教師會、家長會三者的良性互動。
  2. 以學生第一，教學優先的觀念提昇行政服務效率。
  3. 放下威權心態，開啟校園民主之風氣。
- (五) 推動適性教學：
  1. 落實校本課程理念，採多元化、活潑化的教學及評量。
  2. 運用校內、外資源，加強多元學習能力。
  3. 關懷相對弱勢學生之教學及輔導。

# 臺北市地方教育發展基金－臺北市松山區健康國民小學

## 業務計畫及預算概要

中華民國 113 年度

4. 推動行動學習，充實學生運用資訊之知能，並提昇教師運用學習載具教學之能力。

(六) 辦理發展性的訓輔活動：

1. 辦理各項活動、競賽及展演。
2. 推動校內外學習服務。
3. 發展績優社團及校隊，如管樂團、棒球隊、手球隊、童軍團等。
4. 加強新興領域教育的辦理，並融入各科教學以收成效。

(七) 辦理特色課程：

1. 配合十二年國民基本教育，發展特色課程，透過特色課程之實施，達成適性揚才之目的。
2. 透過教師專業發展及學校資源統整，改變教師教學方式及學生學習模式，永續精進發展特色課程。

三、組織概況：

本校設置校長 1 人，綜理全校校務，下設教務處、學生事務處、總務處、輔導室、會計室、人事室及幼兒園等單位。

內部分層業務如下：

(一) 教務處：秉承校長之命，辦理全校教務事項。

1. 教學組：掌理課程編排、課業考查、學藝競賽、教學研究、教師進修、差假教師調代課及缺補課之查核等事項。
2. 註冊組：掌理註冊、編班、轉學、學籍保管、各項獎助學金補助及成績考查等有關學籍事項。
3. 設備組：掌理教科書編選、教學用具之管理、保管及出版學校刊物等事項。
4. 資訊組：掌理電腦設備及區域網路之管理、保管等事項。

(二) 學生事務處：秉承校長之命，辦理全校學生事務事項。

1. 訓育組：掌理訓育計畫之擬定及辦理各類訓育等活動。
2. 體育組：掌理學生體育活動、體格鍛鍊等事項。
3. 生教組：掌理學生日常生活常規，辦理交通導護各項事項。
4. 衛生組：掌理健康檢查，個人及環境衛生檢查、保健等事項。

(三) 總務處：秉承校長之命，辦理全校總務事項。

1. 事務組：掌理校舍、校具、財產、物品採購保管、工程發包、監



# 臺北市地方教育發展基金－臺北市松山區健康國民小學

## 業務計畫及預算概要

中華民國 113 年度

工及驗收。

2. 文書組：掌理文件收發登錄、撰擬繕校、典守學校印信、檔案保管、整理各項會議紀錄及校史等事項。

3. 出納組：掌理現金、零用金、票據、契約之保管等收支事項，辦理員工薪津發放及各項扣繳單據證明等。

(四) 輔導室：秉承校長之命，辦理全校學生學習輔導、生活輔導、生涯輔導等事項。

1. 輔導組：掌理學生個案建立、學習輔導、生活輔導、生涯輔導及兩性教育、親職教育等事項。

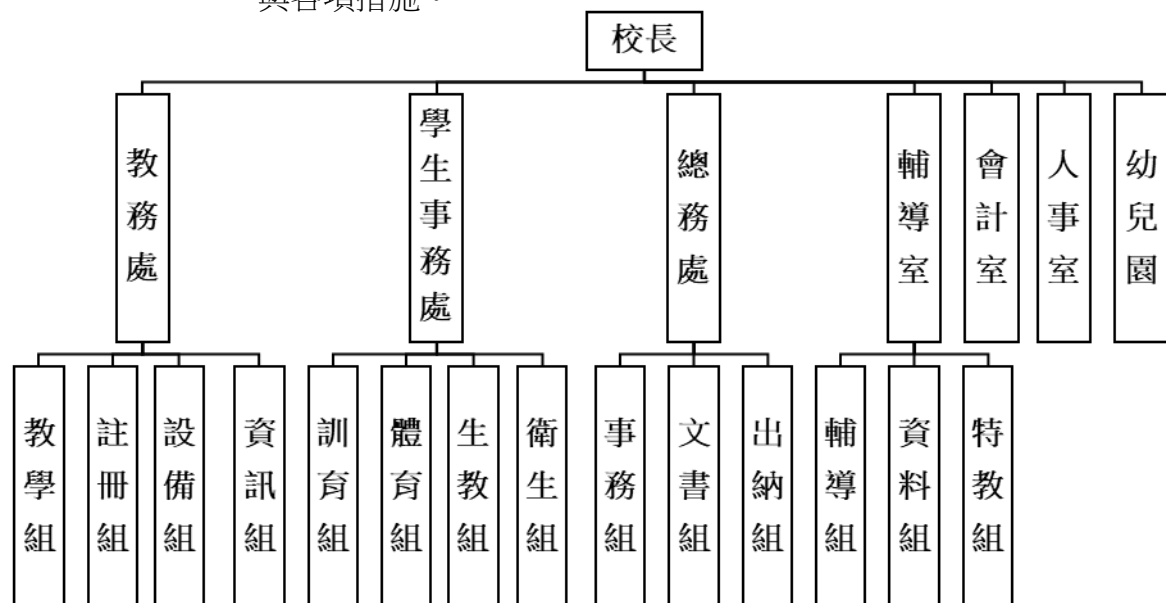
2. 資料組：辦理輔導資料搜集建檔、組訓愛心家長、實施測驗、社區人力整合、出版親職刊物等事項。

3. 特教組：擬訂特殊教育計畫章則、親師輔導諮詢、特教班甄選鑑別、實施各項診斷測驗、特教兒童追蹤輔導等事項。

(五) 會計室：秉承上級主計機關之監督與指導，並受校長之指揮，依法辦理歲計、會計、統計等事項。

(六) 人事室：秉承上級人事機關之監督與指導，並受校長之指揮，依法辦理人事管理查核等事項。

(七) 幼兒園：秉承校長之命，綜理園務、規劃幼兒教學、保育、環境與各項措施。



# 臺北市地方教育發展基金－臺北市松山區健康國民小學

## 業務計畫及預算概要

中華民國 113 年度

### 四、基金歸類及屬性：

本校地方教育發展基金依據教育經費編列與管理法第 13 條規定設置，本基金為預算法第 4 條第 1 項第 2 款第 5 目所定之特別收入基金，以本府教育局為管理機關。

### 貳、業務計畫

#### 一、基金來源：

單位：新臺幣千元

業務計畫	本年度預算數	實施內容
勞務收入	1,056	本年度預計辦理暑期游泳訓練班報名費及教師甄選報名費等收入。
財產收入	640	本年度預計辦理財產報廢變賣之殘值收入、教職員工停車收入、校園場地開放收入等。
政府撥入收入	151,034	本年度預計由公庫撥入數。
教學收入	1,751	本年度預計收取幼兒園學生之學費及雜費等收入。
其他收入	462	本年度預計收取數位學生證補卡及廠商履約逾期罰款等收入。

#### 二、基金用途：

單位：新臺幣千元

業務計畫	本年度預算數	實施內容
國民教育計畫	140,100	本年度預計辦理教學事項為： 1. 各項教學、學生事務、圖書及輔導等業務。 2. 新購教具、圖書等各科教學設備，充實各科教材及用具。 3. 革新教學方法，提高教學效能。 4. 教師甄選業務、指定活動等項目。
學前教育計畫	118	本年度預計辦理教學事項為： 1. 幼兒園各項教學及活動。 2. 新購教學用品，革新教學方法，提高教學效能。 3. 幼兒園各項活動，鍛鍊幼兒強健的身體，增進幼兒各項生活智能。

**臺北市地方教育發展基金 – 臺北市松山區健康國民小學**  
**業務計畫及預算概要**

中華民國 113 年度

一般行政管理計畫	2,398	本年度預計辦理事項為： 1. 綜理學校總務、人事、會計等業務。 2. 配合校務推動行政處室支援工作，進而增進校務運作。
建築及設備計畫	11,493	本年度預計辦理事項為： 1. 購置各學科教學課程所需教學設備、圖書館典藏之圖書。 2. 辦理游泳池過濾、消毒及熱交換更新工程。

**參、預算概要**

一、基金來源及用途之預計：

(一) 本年度基金來源：

服務收入 105 萬 6 千元、財產處分收入 1 萬元、其他財產收入 63 萬元、公庫撥款收入 1 億 5,103 萬 4 千元、學雜費收入 175 萬 1 千元、雜項收入 46 萬 2 千元，本年度基金來源 1 億 5,494 萬 3 千元，較上年度預算數 1 億 4,277 萬 3 千元，增加 1,217 萬元，約 8.52%，主要係公庫撥款收入增編所致。

(二) 本年度基金用途：

國民教育計畫 1 億 4,010 萬元，學前教育計畫 11 萬 8 千元，一般行政管理計畫 239 萬 8 千元，建築及設備計畫 1,149 萬 3 千元，本年度基金用途 1 億 5,410 萬 9 千元，較上年度預算數 1 億 4,447 萬 1 千元，增加 963 萬 8 千元，約 6.67%，主要係增編本校修建工程預算所致。

二、基金餘絀之預計：

本年度基金來源及用途相抵後，賸餘 83 萬 4 千元，較上年度預算數差短 169 萬 8 千元，增加 253 萬 2 千元，備供以後年度財源。

三、現金流量之預計：

本年度業務活動淨現金流入 83 萬 4 千元。

四、補辦預算事項：詳補辦預算明細表

(一) 固定資產之建設改良擴充 346 萬 1 千元

1.111 年度教育部補助公立國民中小學午餐廚房精進計畫經費 243 萬 9 千元。

# 臺北市地方教育發展基金－臺北市松山區健康國民小學

## 業務計畫及預算概要

中華民國 113 年度

- 2.111 年度為視聽教室及活動中心的投影需求，確實需要汰舊換新，且具急迫及必要性，所需經費由本校其他準備金支應 49 萬元。
- 3.112 年度為陶藝教室教學需求，確實需要汰舊換新，且具急迫及必要性，所需經費由本校其他準備金支應 31 萬 2 千元。
- 4.112 年度原列遞延修繕房屋建築支出-游泳池廁所更衣室盥洗室及無障礙空間優化整修工程，內屬設備部分移列固定資產 22 萬元。

### 肆、以前年度計畫實施成果概述：

#### 一、前（111）年度計畫實施成果概述：

業務計畫	實施概況	實施成果
徵收及依法分配入	本年度預計收取廠商履約逾期罰款收入。	本年度已接受廠商履約逾期罰款收入 2 千元。
勞務收入	本年度預計辦理暑期游泳訓練班報名費及教師甄選報名費等收入。	本年度因疫情嚴峻取消辦理暑期游泳訓練班，另已收取游泳池使用清潔費收入 33 萬 3 千元。
財產收入	本年度預計辦理財產報廢變賣之殘值收入、教職員工停車收入、校園場地開放收入等。	本年度已收取教職員工停車收入 50 萬 6 千元。
政府撥入收入	本年度預計由公庫撥入數。	本年度已收取公庫撥入數 1 億 3,809 萬 3 千元及教育部之補助計畫 246 萬 5 千元。
教學收入	本年度預計收取幼兒園學生之學費及雜費收入。	本年度已收取幼兒園學生之學費及雜費收入 177 萬元。
其他收入	本年度預計收取數位學生證補卡費及廠商履約逾期罰款等收入。	本年度已收取應付代收款轉列其他準備金及數位學生證補卡費等收入 37 萬 3 千元。
國民教育計畫	本年度預計辦理教學事項為： 1. 辦理各項教學、學生事務、圖書及輔導等業務。 2. 新購教具、圖書等各科	辦理各項教學、學生事務、圖書及輔導等業務，並新購教具、圖書等各科教學設備，充實各科教材及用具，透過教師教學增能研

**臺北市地方教育發展基金 - 臺北市松山區健康國民小學**

**業務計畫及預算概要**

中華民國 113 年度

	<p>教學設備，充實各科教材及用具。</p> <p>3. 革新教學方法，提高教學效能。</p> <p>4. 辦理教師甄選、指定活動等項目。</p>	<p>習革新教學方法，提高教學效能，及辦理教師甄選、指定活動等項目，達成預期目標。</p>
學前教育計畫	<p>本年度預計辦理教學事項為：</p> <p>1. 辦理幼兒園各項教學及活動。</p> <p>2. 新購教學用品，革新教學方法，提高教學效能。</p> <p>3. 辦理幼兒園各項活動，鍛鍊幼兒強健的身體，增進幼兒各項生活智能。</p>	<p>辦理幼兒園各項教學及活動，新購教學用品，佈置適齡適性之學習區，革新教學方法，提高教學效能，並配合節慶辦理各項主題活動，鍛鍊幼兒強健的身體，增進幼兒各項生活智能等，達成預期目標。</p>
一般行政管理計畫	<p>本年度預計辦理事項為：</p> <p>1. 綜理學校總務、人事、會計等業務。</p> <p>2. 配合校務推動行政處室支援工作，進而增進校務運作。</p>	<p>綜理學校總務、人事、會計等業務，並配合校務推動行政處室支援工作，進而增進校務運作，達成預期目標。</p>
建築及設備計畫	<p>本年度預計辦理事項為：</p> <p>1. 購置各學科教學課程所需教學設備。</p> <p>2. 辦理視聽教室整修工程。</p>	<p>1. 購置各學科教學課程所需教學設備、圖書館典藏之圖書。</p> <p>2. 辦理視聽教室整修工程。</p>

二、上年度已過期間（112 年 1 月 1 日至 6 月 30 日止）計畫實施成果概述：

業務計畫	實施概況	實施成果
勞務收入	本年度截至 6 月 30 日止預計辦理教師甄選報名費等收入。	本年度截至 6 月 30 日止已辦理教師甄選報名費等收入 4 萬 3 千元。
財產收入	本年度截至 6 月 30 日止預計辦理財產報廢變賣之殘值收入、教職員工停車收入、校園場地開放收入等。	本年度截至 6 月 30 日止已收取教職員工停車收入 24 萬 5 千元。

臺北市地方教育發展基金－臺北市松山區健康國民小學

業務計畫及預算概要

中華民國 113 年度

政府撥入收入	本年度截至 6 月 30 日止預計公庫撥入數。	本年度截至 6 月 30 日止已收取公庫撥入數 7,342 萬 2 千元及教育部之補助計畫 172 萬 3 千元。
教學收入	本年度截至 6 月 30 日止預計收取幼兒園學生之 1 學期學費及雜費收入。	本年度截至 6 月 30 日止幼兒園學生之學費及雜費等收入 88 萬 2 千元。
其他收入	本年度截至 6 月 30 日止預計收取數位學生證補卡費及廠商履約逾期罰款等收入。	本年度截至 6 月 30 日止已收取數位學生證補卡費等收入 5 萬 5 千元。
國民教育計畫	本年度截至 6 月 30 日止預計辦理教學事項為： 1. 辦理各項教學、學生事務、圖書及輔導等業務。 2. 新購教具、圖書等各科教學設備，充實各科教材及用具。 3. 革新教學方法，提高教學效能。 4. 辦理教師甄選、指定活動等項目。	持續辦理各項教學、學生事務、圖書及輔導等業務，並新購教具、圖書等各科教學設備，充實各科教材用具，讓學生進行有效學習，透過創新教學及教師教學增能研習，提高教學效能及辦理教師甄選、指定活動等項目，以達成預期目標。
學前教育計畫	本年度截至 6 月 30 日止預計辦理教學事項為： 1. 辦理幼兒園各項教學及活動。 2. 新購教學用品，革新教學方法，提高教學效能。 3. 辦理幼兒園各項活動，鍛鍊幼兒強健的身體，增進幼兒各項生活智能。	持續配合節慶辦理各項活動、添購教具豐富學習資源，並提高教學效能，進而擴充幼生學習視野與增進幼生人際互動之能力。
一般行政管理計畫	本年度截至 6 月 30 日止預計辦理事項為： 1. 綜理學校總務、人事、會計等業務。 2. 配合校務推動行政處室支援工作，進而增進校	持續辦理學校總務、人事、會計等業務，並配合校務推動行政處室支援工作，進而增進校務運作，以達成預期目標。

臺北市地方教育發展基金 - 臺北市松山區健康國民小學

業務計畫及預算概要

中華民國 113 年度

	務運作。	
建築及設備計畫	本年度截至 6 月 30 日止預計辦理事項為： 1. 購置各學科教學課程所需教學設備、圖書館典藏之圖書招標作業。 2. 辦理游泳池廁所更衣室盥洗室及無障礙空間優化整修工程招標作業。	1. 購置各學科教學課程所需教學設備、圖書館典藏之圖書招標作業。 2. 辦理游泳池廁所更衣室盥洗室及無障礙空間優化整修工程作業。

# 臺北市地方教育發展基金－臺北市松山區健康國民小學

## 補辦預算明細表

中華民國113年度

單位：新臺幣元

項 目	金額	辦理年度	說 明
合計	3,461,000		
固定資產之建設改良擴充	3,461,000		
購置機械及設備	1,063,000	111	
桌上型電腦(含螢幕)	28,000		教育部補助公立國民中小學午餐廚房精進計畫經費。
平板電腦Tab S7 11吋	22,000		教育部補助公立國民中小學午餐廚房精進計畫經費。
網路環境(含無線 AP 分享器)	23,000		教育部補助公立國民中小學午餐廚房精進計畫經費。
蒸氣鍋爐	412,000		教育部補助公立國民中小學午餐廚房精進計畫經費。
鍋爐用軟水器	88,000		教育部補助公立國民中小學午餐廚房精進計畫經費。
單槍投影機	490,000		為視聽教室及活動中心的投影需求，確實需要汰舊換新，且具急迫及必要性，所需經費擬由本校其他準備金支應。
購置雜項設備	1,866,000	111	
瓦斯熱水鍋爐	180,000		教育部補助公立國民中小學午餐廚房精進計畫經費。
旋風式旋轉烤箱	650,000		教育部補助公立國民中小學午餐廚房精進計畫經費。
單口中式鼓風瓦斯爐灶	136,000		教育部補助公立國民中小學午餐廚房精進計畫經費。
不鏽鋼蒸氣迴轉鍋	340,000		教育部補助公立國民中小學午餐廚房精進計畫經費。
蒸庫	320,000		教育部補助公立國民中小學午餐廚房精進計畫經費。
6門不鏽鋼冷藏櫃	80,000		教育部補助公立國民中小學午餐廚房精進計畫經費。
走入式乾式消毒櫃含推車	160,000		教育部補助公立國民中小學午餐廚房精進計畫經費。
購置機械及設備	312,000	112	
陶藝教學用台車式電窯	312,000		為陶藝教室教學需求，確實需要汰舊換新，且具急迫及必要性，所需經費擬由本校其他準備金支應。
購置雜項設備	220,000	112	
冷暖氣機	220,000		原列遞延修繕房屋建築支出-游泳池廁所更衣室盥洗室及無障礙空間優化整修工程，內屬設備部分移列固定資產。

備註：各基金依預算法第 8 8 條規定補辦預算，應確係不及編入年度預算，且因經營環境發生重大變遷或正常業務(含執行中央補助款項目)之確實需要，並經主管機關核轉本府核准先行辦理者；不具急迫性之事項，仍應儘可能納入預算辦理。



# 預算主要表

# 臺北市地方教育發展基金－臺北市松山區健康國民小學

## 基金來源、用途及餘絀預計表

中華民國113年度

單位：新臺幣千元

前年度決算數	項 目	本年度預算數	上年度預算數	比較增減（－）
143,542	基金來源	154,943	142,773	12,170
333	勞務收入	1,056	1,056	
333	服務收入	1,056	1,056	
506	財產收入	640	640	
	財產處分收入	10	10	
505	其他財產收入	630	630	
140,558	政府撥入收入	151,034	138,776	12,258
138,093	公庫撥款收入	151,034	138,776	12,258
2,465	政府其他撥入收入			
1,770	教學收入	1,751	1,751	
1,770	學雜費收入	1,751	1,751	
375	其他收入	462	550	-88
375	雜項收入	462	550	-88
148,432	基金用途	154,109	144,471	9,638
137,048	國民教育計畫	140,100	135,417	4,683
1,703	學前教育計畫	118	116	2
2,323	一般行政管理計畫	2,398	2,365	33
7,358	建築及設備計畫	11,493	6,573	4,920
-4,890	本期賸餘(短絀)	834	-1,698	2,532
7,604	期初基金餘額	1,017	4,098	-3,082
2,715	期末基金餘額	1,851	2,400	-550

註：前年度決算數細數之和與總數或略有出入，係四捨五入關係，以下各表同。

# 臺北市地方教育發展基金－臺北市松山區健康國民小學

## 現金流量預計表

中華民國113年度

單位：新臺幣千元

項 目	本 預	年 算	度 數	說 明
業務活動之現金流量				
本期賸餘(短絀)			834	
業務活動之淨現金流入(流出)			834	
其他活動之現金流量				
其他活動之淨現金流入(流出)				
現金及約當現金之淨增(淨減)			834	
期初現金及約當現金			11,533	
期末現金及約當現金			12,367	

註：本表係採現金及約當現金基礎，包括現金及自投資日起3個月內到期或清償之債權證券。

# 預算明細表

# 臺北市地方教育發展基金－臺北市松山區健康國民小學

## 基金來源－服務收入明細表

中華民國113年度

單位：新臺幣元

科 目	單 位	本 年 度 預 算 數			說 明
		數 量 業 務 量	利(費)率	金 額	
合計				1,056,000	
服務收入				1,056,000	較上年度預算數1,056,000元，無增減。 暑期游泳訓練班報名費收入(含免費生)(收支對列)。 教師甄選報名費收入。
	人	1,500	700	1,050,000	
	人	20	300	6,000	

# 臺北市地方教育發展基金－臺北市松山區健康國民小學

## 基金來源－財產處分收入明細表

中華民國113年度

單位：新臺幣元

科 目	單位	本 年 度 預 算 數			說 明
		數量 業務量	利(費)率	金 額	
合計				10,000	
財產處分收入	年	1	10,000	10,000	較上年度預算數10,000元，無增減。 處分廢棄財產、物品變賣收入。

# 臺北市地方教育發展基金－臺北市松山區健康國民小學

## 基金來源－其他財產收入明細表

中華民國113年度

單位：新臺幣元

科 目	單位	本 年 度 預 算 數			說 明
		數量 業務量	利(費)率	金 額	
合計				630,000	
其他財產收入				630,000	較上年度預算數630,000元，無增減。
	年	1	10,000	10,000	校園場地開放收入(收支對列)。
	年	1	500,000	500,000	校園停車空間租金收入(夜間)(收支對列)。
	年	1	120,000	120,000	教職員工日間停車租金收入(收支對列)。

# 臺北市地方教育發展基金－臺北市松山區健康國民小學

## 基金來源－公庫撥款收入明細表

中華民國113年度

單位：新臺幣元

科 目	單位	本 年 度 預 算 數			說 明
		數量 業務量	利(費)率	金 額	
合計				151,034,000	
公庫撥款收入	年	1	151,034,000	151,034,000	較上年度預算數138,776,000元，增加12,258,000元。 市府補助款。



# 臺北市地方教育發展基金－臺北市松山區健康國民小學

## 基金來源－學雜費收入明細表

中華民國113年度

單位：新臺幣元

科 目	單位	本 年 度 預 算 數			說 明
		數量 業務量	利(費)率	金 額	
合計				1,751,000	
學雜費收入				1,751,000	較上年度預算數1,751,000元，無增減。
	人、學期	80x2	2,955	473,000	幼兒園全日班雜費收入預估學生80人。
	人、學期	10x2	5,150	103,000	幼兒園半日班學費收入預估學生10人。
	人、學期	10x2	2,745	55,000	幼兒園半日班雜費收入預估學生10人。
	人、學期	80x2	7,000	1,120,000	幼兒園全日班學費收入預估學生80人。

# 臺北市地方教育發展基金－臺北市松山區健康國民小學

## 基金來源－雜項收入明細表

中華民國113年度

單位：新臺幣元

科 目	單位	本 年 度 預 算 數			說 明
		數量 業務量	利(費)率	金 額	
合計				462,000	
雜項收入	年	1	462,000	462,000	較上年度預算數550,000元，減少88,000元。 數位學生證補卡費及其他雜項收入等。

# 臺北市地方教育發展基金－臺北市松山區健康國民小學

## 基金用途－國民教育計畫明細表

中華民國113年度

單位：新臺幣元

前年度決算數	上年度預算數	科目	本年度預算數	說明
137,047,991	135,417,000	合計	140,100,000	
125,483,390	122,676,000	用人費用	126,958,000	
81,597,265	78,181,920	正式員額薪資	79,009,884	較上年度預算數78,181,920元，增加827,964元。
79,771,255	76,358,400	職員薪金	77,117,124	
			66,824,280	教職員81人薪金(詳用人費用彙計表)(含教育部補助導師費432,000元及教育部補助專任輔導教師640,000元)。
			3,593,040	教師4人薪金(詳用人費用彙計表)(含教育部補助導師費24,000元)。
			6,699,804	幼兒園教師6人及教保員1人薪金(詳用人費用彙計表)。
1,205,130	1,199,520	工員工資	1,209,120	
			381,600	幼兒園廚工1人工資(詳用人費用彙計表)。
			827,520	工員2人工資(詳用人費用彙計表)。
620,880	624,000	警餉	683,640	校警1人薪金(詳用人費用彙計表)。
955,863	746,240	聘僱及兼職人員薪資	783,552	較上年度預算數746,240元，增加37,312元。
955,863	746,240	兼職人員酬金	783,552	
			665,280	教師代課鐘點費，本校編制教師總人數79人，按9分之1計，編列9人，每人220節，總節數9人x220節=1,980節，每節336元。
			10,752	補助調整授課鐘點費之外聘教師勞、健保及勞退費用(教育部補助款)。
			107,520	補助調整授課特教教師鐘點費，4人*2節*40週*336元(教育部補助款)。
1,252,272	1,583,129	加(夜)班費	2,940,946	較上年度預算數1,583,129元，增加1,357,817元。
79,990	400,215	延長工時加班費	367,195	
			106,160	辦理生字詞語簿研發編輯工作人員加班費。
			10,000	校園場地開放工作人員加班費(收支對列)。
			219,400	市長獎頒獎典禮工作人員加班費。
			31,635	暑期泳訓班工作人員加班費(收支對列)。
1,172,282	1,182,914	未休假加班費	2,573,751	
			57,133	幼兒園不休假出勤加班費。

# 臺北市地方教育發展基金－臺北市松山區健康國民小學

## 基金用途－國民教育計畫明細表

中華民國113年度

單位：新臺幣元

前年度 決算數	上年度 預算數	科 目	本 年 度 預 算 數	說 明
			57,133	詳用人費用明細
			1,234,463	不休假出勤加班費。
			1,225,022	詳用人費用明細
18,717,820	17,483,125	獎金	19,308,814	較上年度預算數17,483,125元，增加 1,825,689元。
9,148,770	7,996,320	考績獎金	10,187,420	
			8,756,600	依考績法規定核發之獎金。
			947,980	依考績法規定核發之獎金。
			482,840	依考績法規定核發之獎金。
9,569,050	9,486,805	年終獎金	9,121,394	
			7,824,144	依規定於年節加發之獎金。
			927,250	依規定於年節加發之獎金。
			370,000	依規定於年節加發之獎金。
13,014,264	15,067,692	退休及卹償金	14,643,876	較上年度預算數15,067,692元，減少423,816 元。
12,941,990	14,979,168	職員退休及離職金	14,554,776	
			405,792	提撥退撫基金。
			849,348	提撥退撫基金。
			5,796,000	退休人員月退休金，23人*21,000元*12月 =5,796,000元。
			7,503,636	提撥退撫基金。
72,274	88,524	工員退休及離職金	89,100	
			22,896	提撥勞工退休準備金。
			66,204	提撥勞工退休準備金。
9,945,906	9,613,894	福利費	10,270,928	較上年度預算數9,613,894元，增加657,034元 。
7,874,615	6,845,772	分擔員工保險費	6,908,400	
			5,944,536	分擔公保、勞保、健保費。
			653,784	分擔公保、勞保、健保費。
			310,080	分擔公保、勞保、健保費。
223,680	356,620	傷病醫藥費	254,120	
			860	幼兒園廚工健康檢查補助費，1人*860元。
			2,400	職業安全衛生健康檢查經費，2人*1,200元 。

# 臺北市地方教育發展基金－臺北市松山區健康國民小學

## 基金用途－國民教育計畫明細表

中華民國113年度

單位：新臺幣元

前年度 決算數	上年度 預算數	科 目	本 年 度 預 算 數	說 明
			860	幼兒園教保員健康檢查補助費，1人*860元。
			160,000	健康檢查補助費，10人* 16,000元。
			90,000	健康檢查補助費，20人* 4,500元。
525,226	564,480	員工通勤交通費	672,120	
			52,920	職員、技工、工友上下班交通費，7人*12月*630元。
			220,500	教師上下班交通費，35人*10月* 630元。
			288,000	教師上下班交通費，24人*10月*1,200元。
			43,200	職員、校警上下班交通費，3人*12月*1,200元。
			31,500	幼兒園教師、教保員及廚工上下班交通費，5人*10月* 630元。
			36,000	幼兒園教師上下班交通費，3人*10月* 1,200元。
1,322,385	1,847,022	其他福利費	2,436,288	
			32,000	休假旅遊補助費。
			12,000	退休人員三節慰問金，2人* 6,000元。
			949,500	喪葬補助費，5人*5月*37,980元。
			832,268	教職員工子女教育補助費。
			130,520	結婚補助費，2人*2月*32,630元。
			480,000	休假旅遊補助費。
7,915,364	8,869,000	服務費用	8,971,000	
2,544,315	2,751,926	水電費	2,771,987	較上年度預算數2,751,926元，增加20,061元。
1,982,408	2,193,000	工作場所電費	2,192,224	
			507,224	學生在校作息時間內使用冷氣設備電費，38班*13,348元。
			1,631,000	電費基本費。
			54,000	暑期泳訓班電費分攤數(室內)(收支對列)。
371,796	377,926	工作場所水費	387,763	
			16,000	暑期泳訓班水費分攤數(室內)(收支對列)。
			371,763	水費基本費。
190,111	181,000	氣體費	192,000	溫水游泳池燃料費。
98,760	119,040	旅運費	105,040	較上年度預算數119,040元，減少14,000元。

# 臺北市地方教育發展基金－臺北市松山區健康國民小學

## 基金用途－國民教育計畫明細表

中華民國113年度

單位：新臺幣元

前年度 決算數	上年度 預算數	科 目	本 年 度 預 算 數	說 明
46,500	57,040	國內旅費	57,040	
			46,500	校外教學隨隊人員出差旅費，10人*3天*1,550元。
			10,540	教職員工因公出差旅費。
	20,000	貨物運費	20,000	市長獎頒獎典禮器材運送。
52,260	42,000	其他旅運費	28,000	辦理生字詞語簿研發編輯校對編輯人員交通費，10人*4次*700元。
	66,500	印刷裝訂與廣告費	60,000	較上年度預算數66,500元，減少6,500元。
	66,500	印刷及裝訂費	60,000	市長獎頒獎典禮請柬證件等。
1,228,337	1,720,822	修理保養及保固費	1,977,475	較上年度預算數1,720,822元，增加256,653元。
600,275	892,500	一般房屋修護費	915,400	
			510,900	學校校舍以及其他建物等修理(按建物25年之修繕、維護費標準50%編列)，39班*13,100元。
			54,500	小田園教育體驗學習過濾器、尾塞、出水控制器、穩壓止壓滴頭、滴灌裝置、控制箱等花園定時滴灌工程用材料。
			350,000	停車場管理相關修繕及維護費(收支對列)。
628,062	752,322	機械及設備修護費	986,075	
			210,000	停車場管理相關機械設備保養修護費(收支對列)。
			20,780	電腦設備維護費(電腦專案計畫)。
			510,900	各項教學設備及其他公用用具保養修護(按建物25年之修繕、維護費標準50%編列)，39班*13,100元。
			20,000	暑期泳訓班場地維護費(收支對列)。
			207,360	游泳池水電清潔維護費，各項教學設備及用具保養修護(按室內溫水游泳池水電清潔維護費7,200元*80%編列)，36班*5,760元。
			17,035	太陽能發電設備修繕維護費。
	76,000	雜項設備修護費	76,000	冷氣設備維護費，38班*2,000元。
	42,000	保險費	42,000	較上年度預算數42,000元，無增減。
	42,000	其他保險費	42,000	暑期泳訓班保險費，1,500人*28元(收支對列)。
2,792,382	2,483,832	一般服務費	2,422,082	較上年度預算數2,483,832元，減少61,750

# 臺北市地方教育發展基金－臺北市松山區健康國民小學

## 基金用途－國民教育計畫明細表

中華民國113年度

單位：新臺幣元

前年度 決算數	上年度 預算數	科 目	本 年 度 預 算 數	說 明
18,090	9,816	佣金、匯費、經理費及手續費	10,368	元。 委託超商代收學雜費手續費，864人*2學期*6元(1,080人*80%=864人編列)。
554,888	508,656	外包費	508,656	
			423,880	游泳池救生員外包費，1人*10月* 42,388元。
			84,776	暑期泳訓班救生員外包費，1人*2月*42,388元。
2,031,404	1,771,360	計時與計件人員酬金	1,612,058	
			320,000	游泳池救生員薪津，1人*10月*32,000元。
			40,000	游泳池救生員年終獎金，1人*40,000元。
			43,900	分擔游泳池救生員勞保及健保費，1人*10月*4,390元。
			19,980	提撥游泳池救生員勞工退休準備金，1人*10月*1,998元。
			241,920	閩客語教學支援人員鐘點費，18人*1節*40週*336元。
			31,450	閩客語教學支援人員鐘點費之外聘人員勞、健保及勞退費用。
			7,992	提撥暑期泳訓班工讀生勞退準備金，2人*2月*1,998元(收支對列)。
			64,000	暑期泳訓班救生員薪津，1人*2月*32,000元。
			8,000	暑期泳訓班救生員年終獎金，1人*8,000元。
			8,780	分擔暑期泳訓班救生員勞保及健保費，1人*2月*4,390元。
			84,480	暑期泳訓班工讀生薪津，480小時* 176元(收支對列)。
			17,560	分攤暑期泳訓班工讀生勞保及健保費，2人*2月*4,390元(收支對列)。
			3,996	提撥暑期泳訓班救生員勞工退休準備金，1人*2月*1,998元。
			720,000	一般學校設置外師經費(含薪津、雇主負擔保險費及相關補貼等費用)。
188,000	194,000	體育活動費	291,000	

# 臺北市地方教育發展基金－臺北市松山區健康國民小學

## 基金用途－國民教育計畫明細表

中華民國113年度

單位：新臺幣元

前年度決算數	上年度預算數	科 目	本 年 度 預 算 數	說 明
			252,000	文康活動費，本校編列教職員80人、工員2人、校警2人，合計84人，每人編列3,000元。
			3,000	文康活動費，本校編列游泳池救生員1人，每人編列3,000元。(普通班班級業務費)
			12,000	文康活動費，本校編列特教教師4人，每人編列3,000元。
			18,000	文康活動費，本校編列幼兒園教師6人，每人編列3,000元。
			6,000	文康活動費，本校編列契約進用教保員1人，廚工1人，合計2人，每人編列3,000元(上述人員係幼托整合前得編列文康活動費之人員)。
1,251,570	1,684,880	專業服務費	1,592,416	較上年度預算數1,684,880元，減少92,464元。
973,007	1,361,280	講課鐘點、稿費、出席審查及查詢費	1,258,016	
			74,520	辦理生字詞語簿研發編輯審稿費，108本*690元。
			129,720	辦理生字詞語簿研發編輯封面設計繪圖專業服務費，24張*5,405元。
			21,600	辦理生字詞語簿識字教學圖片(文本插圖)使用費。
			100,000	辦理生字詞語簿研發編輯會議委員出席費，40人次*2,500元。
			20,400	辦理生字詞語簿研發編輯(語文天地)撰稿費，15千字*1,360元。
			60,000	辦理生字詞語簿研發編輯手寫範字圖片使用費。
			18,000	巡迴教師營運中心辦理研習外聘講座鐘點費，9節*2,000元。
			740,000	暑期泳訓班教練鐘點費，1,480節*500元(收支對列)。
			14,400	身心障礙資源班資源班教材編輯費，2班*12月*600元。
			12,000	身心障礙資源班聘請學者專家鐘點費，6節*2,000元(特教班業務費)。



# 臺北市地方教育發展基金－臺北市松山區健康國民小學

## 基金用途－國民教育計畫明細表

中華民國113年度

單位：新臺幣元

前年度 決算數	上年度 預算數	科 目	本 年 度 預 算 數	說 明
			5,376	推展性別平等教育行為鐘點費，16節*336元。
			16,000	推展性別平等教育外聘講座鐘點費，8節*2,000元。
			4,000	小田園教育體驗實習講座鐘點費，2節*2,000元。
			30,000	辦理兩公約人權、法治、品德教育、特教、輔導、環教、生命等各類依法宣導活動外聘講座鐘點費，15節*2,000元。
			4,000	綠屋頂計畫外聘講座鐘點費，2節*2,000元。
			8,000	國小家長教育成長研習暨志工培訓外聘講座鐘點費，4節*2,000元。
112,700	90,400	委託檢驗(定)試驗認證費	101,200	
			66,150	建物消防安全檢查費等(普通班級業務費)。
			21,850	公共安全檢查簽證及申報費等(普通班級業務費)。
			13,200	飲水機水質檢驗費，11臺*1,200元。
	2,800	試務甄選費	2,800	教師甄選試務費。
40,000	40,000	電腦軟體服務費	40,000	巡迴教師營運中心服務網線上作業系統增置及軟體服務。
125,863	190,400	其他專業服務費	190,400	
			72,000	工作人員午餐指導費，16人*9月*500元。
			20,000	學童輔導指導費。
			12,000	學童牙齒檢查費。
			10,800	學童午餐指導費(1至2年級)，12班*9月*100元。
			32,400	學童午餐指導費(3至4年級)，12班*9月*300元。
			43,200	學童午餐指導費(5至6年級)，12班*9月*400元。
2,080,727	2,461,000	材料及用品費	2,405,000	
931,710	461,667	使用材料費	630,643	較上年度預算數461,667元，增加168,976元。
931,710	461,667	設備零件	630,643	
			324,000	班級課桌椅，180人*1,800元。

# 臺北市地方教育發展基金－臺北市松山區健康國民小學

## 基金用途－國民教育計畫明細表

中華民國113年度

單位：新臺幣元

前年度 決算數	上年度 預算數	科 目	本 年 度 預 算 數	說 明
			147,420	汰換教室遮光窗簾54公尺*2,730元(由班級設備費移列)(新增)。
			8,023	新購桌遊1組(特教班班級設備費移列)(新增)。
			151,200	電腦設備維護及管理費(3-6年級，24班)，24班*6,300元。
1,149,017	1,999,333	用品消耗	1,774,357	較上年度預算數1,999,333元，減少224,976元。
23,538	30,000	辦公(事務)用品	20,000	
			20,000	辦理生字詞語簿研發編輯文具用品、紙張等。
39,923	60,000	報章雜誌		圖書(班級設備費移列)。
24,000	24,000	醫療用品(非醫療院所使用)	24,000	健康中心藥品。
1,061,556	1,885,333	其他用品消耗	1,730,357	
			86,400	消毒藥品、衛生清潔用品及衛生紙等費，36班*2,400元(普通班級業務費)。
			86,400	專用垃圾袋，36班*2,400元(普通班級業務費)。
			30,000	兒童節慶活動費。
			497,520	教學材料費，36班*13,820元。
			10,200	教學用教科書，6年級*1,700元。
			51,840	游泳池水電清潔維護費，游泳池消毒劑、教學耗材及雜支等(按室內溫水游泳池水電清潔維護費7,200元*20%編列)，36班*1,440元。
			2,400	身心障礙資源班活動雜支等(特教班業務費)
			27,640	身心障礙資源班教具製作、實驗教材、教學參考資料等材料費，2班*13,820元。
			3,200	辦理教師甄試逾時誤餐餐盒費用，32人次*100元。
			54,500	綠屋頂計畫培養土、種子及栽種器具等雜支。
			3,000	暑期泳訓班教學環境佈置費(收支對列)。
			15,000	暑期泳訓班教學器材費(收支對列)。
			17,020	暑期泳訓班消毒劑，74班*230元(收支對

# 臺北市地方教育發展基金－臺北市松山區健康國民小學

## 基金用途－國民教育計畫明細表

中華民國113年度

單位：新臺幣元

前年度 決算數	上年度 預算數	科 目	本 年 度 預 算 數	說 明
				列)。
			1,313	暑期泳訓班標語、宣傳品製作等雜支(收支對列)。
			73,700	運動會經所需表演器材、體育用品、場地佈置及競賽獎品等雜支(每校基數62,000元，另按班級數每班增加300元x39班=11,700元)。
			2,000	國小家長教育成長暨志工培訓場地佈置及茶水等雜支。
			216,000	辦理國小學藝活動及校際競賽相關之費用等，1,080人*2學期*100元。
			3,624	推展性別平等教育教材製作及雜支等相關費用。
			50,000	停車場管理相關雜支(收支對列)。
			75,000	市長獎頒獎典禮受獎拍照及沖洗費等。
			32,000	辦理市長獎頒獎典禮逾時誤餐餐盒費用，320人次*100元。
			150,000	市長獎頒獎典禮點心等。
			80,000	市長獎頒獎典禮會場佈置及展示板等。
			100,000	市長獎頒獎典禮演出補助及花束等相關費。
			4,800	巡迴教師營運中心辦理研修及會議逾時誤餐餐盒費用，48人次*100元。
			17,200	巡迴教師營運中心研習材料、用品、場地佈置及雜支等。
			9,600	辦理生字詞語簿研發編輯工作人員逾時誤餐餐盒費用，96 人次*100元。
			30,000	辦理生字詞語簿研發編輯材料、用品、耗材等。
	35,000	租金、償債、利息及相關手續費	20,000	
	35,000	交通及運輸設備租金	20,000	較上年度預算數35,000元，減少15,000元。
	35,000	車租	20,000	市長獎頒獎典禮表演租車。
		稅捐及規費(強制費)	10,000	
		消費與行為稅	10,000	較上年度預算數0元，增加10,000元。
		營業稅	10,000	停車場營業稅(收支對列)(新增)。

# 臺北市地方教育發展基金－臺北市松山區健康國民小學

## 基金用途－國民教育計畫明細表

中華民國113年度

單位：新臺幣元

前年度 決算數	上年度 預算數	科 目	本 年 度 預 算 數	說 明
1,349,341	1,154,000	會費、捐助、補助、分攤、照 護、救濟與交流活動費	1,497,000	
	10,000	捐助、補助與獎助	10,000	較上年度預算數10,000元，無增減。
	10,000	獎助學員生給與	10,000	教育關懷獎每校推薦1名學生獎助金。
1,349,341	1,144,000	補貼、獎勵、慰問、照護與 救濟	1,487,000	較上年度預算數1,144,000元，增加343,000元。
67,075	64,800	獎勵費用	199,200	
			7,200	依「臺北市公立高級中等以下學校獎勵教師獎金發給要點」發放之獎勵，2人*3,600元(普通班級業務費)。
			192,000	敬師獎勵活動費，96人*2,000元。
1,282,266	1,079,200	其他補貼、獎勵、慰問、 照護與救濟	1,287,800	
			325	配合預算編列至千元，增列進位數325元。
			56,100	弱勢學生教科書補助費用，33人*1,700元。
			70,000	本市市民第3胎就讀國小教育補助費，70人*1,000元。
			350,175	清寒學生餐費補助，29人*125日*55元+29人*80日*65元。
			811,200	補助學校午餐使用有機蔬菜或有機米計畫，780人*40週*26元。
219,169	222,000	其他	239,000	
219,169	222,000	其他支出	239,000	較上年度預算數222,000元，增加17,000元。
219,169	222,000	其他	239,000	
			126,000	執行學生路隊安全導護費及導護志工保險費，2學期*20週*5日*2次*63元*5人。
			98,000	班級自治費，980人*2學期*50元。
			15,000	退休人員紀念品，3人*5,000元。

# 臺北市地方教育發展基金－臺北市松山區健康國民小學

## 基金用途－學前教育計畫明細表

中華民國113年度

單位：新臺幣元

前年度 決算數	上年度 預算數	科 目	本 年 度 預 算 數	說 明
1,703,278	116,000	合計	118,000	
37,988	38,000	服務費用	39,000	
5,580	5,636	修理保養及保固費	6,600	較上年度預算數5,636元，增加964元。
5,580	5,636	雜項設備修護費	6,600	零星設備修繕費(幼兒園班級業務費)。
908	864	一般服務費	900	較上年度預算數864元，增加36元。
908	864	佣金、匯費、經理費及手續費	900	委託超商代收學雜費手續費，75人*2學期*6元。
31,500	31,500	專業服務費	31,500	較上年度預算數31,500元，無增減。
31,500	31,500	其他專業服務費	31,500	
			27,000	幼兒園學童午餐指導費，3班*2人*9月*500元(幼兒園教師)。
			4,500	幼兒園學童午餐指導費，1人*9月*500元(幼兒園教保員)。
250	15,000	材料及用品費	15,000	
250	15,000	用品消耗	15,000	較上年度預算數15,000元，無增減。
250	15,000	其他用品消耗	15,000	
			7,500	專用垃圾袋，3班*1年*2,500元(幼兒園班級業務費)。
			7,500	消毒藥水、衛生清潔用品及衛生紙費用等，3班*1年*2,500元(幼兒園班級業務費)。
1,641,880	15,000	會費、捐助、補助、分攤、照護、救濟與交流活動費	16,000	
1,641,880	15,000	補貼、獎勵、慰問、照護與救濟	16,000	較上年度預算數15,000元，增加1,000元。
1,641,880	15,000	其他補貼、獎勵、慰問、照護與救濟	16,000	
			448	配合預算編列至千元，增列進位數448元。
			15,552	補助學校午餐使用有機蔬菜或有機米計畫，81人*40週*1次*4.8元。
23,160	48,000	其他	48,000	
23,160	48,000	其他支出	48,000	較上年度預算數48,000元，無增減。
23,160	48,000	其他	48,000	幼兒導護費，2學期*20週*5日*2次*60元*2人。

# 臺北市地方教育發展基金－臺北市松山區健康國民小學

## 基金用途－一般行政管理計畫明細表

中華民國113年度

單位：新臺幣元

前年度 決算數	上年度 預算數	科 目	本 年 度 預 算 數	說 明
2,322,960	2,365,000	合 計	2,398,000	
	31,000	用人費用	31,000	
	31,000	加(夜)班費	31,000	較上年度預算數31,000元，無增減。
	31,000	延長工時加班費	31,000	行政人員超時加班費(統籌業務費)。
2,070,307	1,999,000	服務費用	2,033,000	
61,129	84,304	郵電費	90,068	較上年度預算數84,304元，增加5,764元。
61,129	84,304	電話費	90,068	辦公場所電話費(統籌業務費)。
1,280,592	1,222,696	一般服務費	1,250,932	較上年度預算數1,222,696元，增加28,236元。
1,280,592	1,222,696	外包費	1,250,932	
			456,000	工友業務外包費，1人*12月*38,000元(依104.9.15北市教人字第10439106300號函核定)。
			160,000	消化超額職工4人(技工、工友)業務外包費。
			634,932	校警勞務外包費，1人*12月*52,911元。(依101.1.6北市教人字第10132055100號函)
656,586	620,000	專業服務費	620,000	較上年度預算數620,000元，無增減。
656,586	620,000	其他專業服務費	620,000	
			251,000	校園安全例假日人力支援。
			369,000	校園安全機械定點、機動巡邏等保全費用。
72,000	72,000	公共關係費	72,000	較上年度預算數72,000元，無增減。
72,000	72,000	公共關係費	72,000	校長特別費，12月*6,000元。
248,853	331,000	材料及用品費	330,000	
248,853	331,000	用品消耗	330,000	較上年度預算數331,000元，減少1,000元。
243,603	327,950	辦公(事務)用品	322,750	
			322,252	統籌業務費計算如下:普通班36班、附設幼兒園3班，1,290元*15班*12月=232,200元，810元*15班*12月=145,800元，640元*9班*12月=69,120元，以上合計447,120元，除依實際需求移列加班費31,000元、電話費90,068元、會費3,800元外，其餘如列數。
			498	配合預算編列至千元，增列進位數498元。
5,250	3,050	服裝	7,250	

# 臺北市地方教育發展基金－臺北市松山區健康國民小學

## 基金用途－一般行政管理計畫明細表

中華民國113年度

單位：新臺幣元

前年度 決算數	上年度 預算數	科 目	本 年 度 預 算 數	說 明
			1,100	校警皮鞋，1人*1雙*1,100元。
			400	校警服裝配備，1人*400元。
			50	校警襪子，1雙*50元。
			1,500	校警夏服，1人*1套*1,500元(成立第25年)。
			2,200	校警冬服，1人*1套*2,200元(2年1編)(新增)。
			2,000	校警冬季大衣，1人*1件*2,000元(4年1編)(新增)。
3,800	4,000	會費、捐助、補助、分攤、照護、救濟與交流活動費	4,000	
3,800	4,000	會費	4,000	較上年度預算數4,000元，無增減。
3,800	4,000	職業團體會費	4,000	
			200	配合預算編列至千元，增列進位數200元。
			2,000	護理師2人公會會費，2人*1,000元(統籌業務費)。
			1,800	營養師1人公會會費(統籌業務費)。

# 臺北市地方教育發展基金－臺北市松山區健康國民小學

## 基金用途－建築及設備計畫明細表

中華民國113年度

單位：新臺幣元

前年度 決算數	上年度 預算數	科 目	本 年 度 預 算 數	說 明
7,357,813	6,573,000	合計	11,493,000	
7,357,813	6,573,000	購建固定資產、無形資產、非理財 目的之長期投資及營舍與設施工程 支出	11,493,000	
4,546,450	1,195,000	購建固定資產	4,915,000	
4,546,450	1,195,000	一般建築及設備計畫	4,915,000	
		班級設備	270,780	
		購置機械及設備	30,000	
			30,000	新購除草機1臺(班級設備費)。
		購置交通及運輸設備	50,000	
			50,000	新購科任教室音訊設備5臺(班 級設備費)。
		購置雜項設備	190,780	
			120,000	汰換教室鞋櫃，6座* 20,000元( 班級設備費)。
			70,780	新購圖書館典藏圖書。
		特殊班設備	29,920	
		購置雜項設備	29,920	
			29,920	新購魏氏兒童智力測驗第五版 工具箱和光碟1批(特教班班級 設備費)。
		資訊設備	622,100	
		購置機械及設備	622,100	
			124,000	汰換網路及資訊周邊設備(電 腦專案計畫)。
			51,000	汰換筆記型電腦，2部*25,500 元(電腦專案計畫)。
			447,100	汰換桌上型電腦(含顯示器 )，17部*26,300元(電腦專案計 畫)。
		幼兒園設備	58,200	
		購置雜項設備	58,200	
			58,200	汰換幼兒工作櫃1座(幼兒園班 級設備費)。
4,546,450	1,195,000	校園設備		
1,730,450	829,400	購置機械及設備		
701,820	14,000	購置交通及運輸設備		



# 臺北市地方教育發展基金－臺北市松山區健康國民小學

## 基金用途－建築及設備計畫明細表

中華民國113年度

單位：新臺幣元

前年度 決算數	上年度 預算數	科 目	本 年 度 預 算 數	說 明
2,114,180	351,600	購置雜項設備		
		游泳池過濾、消毒及熱交換更新工程	3,934,000	
		購置機械及設備	3,934,000	
			1,898,300	汰換游泳池過濾桶1座。
			465,800	汰換兒童池過濾桶1座。
			600,000	汰換游泳池板式熱交換器1座。
			569,900	汰換自動加藥消毒器1座。
			400,000	汰換自動溫度時控控制盤1座。
36,000	36,000	購置無形資產	36,000	
36,000	36,000	一般建築及設備計畫	36,000	
36,000	36,000	資訊設備	36,000	
36,000	36,000	購置電腦軟體	36,000	
			36,000	電腦教學軟體費(電腦專案計畫)。
2,775,363	5,342,000	遞延支出	6,542,000	
2,775,363	5,342,000	一般建築及設備計畫	6,542,000	
		游泳池過濾、消毒及熱交換更新工程	6,542,000	
		遞延修繕房屋建築支出	6,542,000	
			6,041,158	一、施工費。
			380,592	二、委託技術服務費(總包價法)。
			120,250	三、工程管理費(按施工費約2%提列)。
2,775,363	5,342,000	校園整修工程		
2,713,748	5,342,000	遞延修繕房屋建築支出		
61,615		其他遞延支出		

本 頁 空 白

# 預算參考表

# 臺北市地方教育發展基金－臺北市松山區健康國民小學

## 預計平衡表

中華民國113年12月31日

單位：新臺幣千元

111年(前年) 12月31日 決算數	科 目	113年12月31日 預計數	112年12月31日 預計數	比較增減(-)
18,479	資產合計	17,615	16,781	834
18,479	資產	17,615	16,781	834
15,191	流動資產	14,327	13,493	834
13,231	現金	12,367	11,533	834
13,231	銀行存款	12,367	11,533	834
1,960	預付款項	1,960	1,960	
1,960	預付費用	1,960	1,960	
3,062	投資、長期應收款項、貸墊款及準備金	3,062	3,062	
3,062	準備金	3,062	3,062	
1,841	退休及離職準備金	1,841	1,841	
1,221	其他準備金	1,221	1,221	
226	其他資產	226	226	
226	什項資產	226	226	
226	暫付及待結轉帳項	226	226	
3,596,888	代管資產	3,596,888	3,596,888	
3,596,888	應付代管資產	3,596,888	3,596,888	
18,479	負債及基金餘額合計	17,615	16,781	834
15,764	負債	15,764	15,764	
10,974	流動負債	10,974	10,974	
10,974	應付款項	10,974	10,974	
10,135	應付代收款	10,135	10,135	
643	應付費用	643	643	
196	應付工程款	196	196	
4,790	其他負債	4,790	4,790	
4,790	什項負債	4,790	4,790	
2,888	存入保證金	2,888	2,888	
1,841	應付退休及離職金	1,841	1,841	
62	暫收及待結轉帳項	62	62	
2,715	基金餘額	1,851	1,017	834
2,715	基金餘額	1,851	1,017	834
2,715	基金餘額	1,851	1,017	834
2,715	累積餘額	1,851	1,017	834

註：1.信託代理與保證資產(負債)前年度決算數0元，上年度預計數0元，本年度預計數0元。

2.或有資產(負債)0元。

3.本基金自93年度起，本固定項目分開原則，將屬長期固定帳項，包括固定資產16,494,219元、無形資產178,158元及長期債務0元等，另立帳類管理，未納入本表。

## 臺北市地方教育發展基金一

## 各項費用

中華民國

前年度 決算數	上年度 預算數	計畫別		合計	國民教育計畫
		用途別科目			
148,432,042	144,471,000	合計		154,109,000	140,100,000
125,483,390	122,707,000	用人費用		126,989,000	126,958,000
81,597,265	78,181,920	正式員額薪資		79,009,884	79,009,884
79,771,255	76,358,400	職員薪金		77,117,124	77,117,124
1,205,130	1,199,520	工員工資		1,209,120	1,209,120
620,880	624,000	警餉		683,640	683,640
955,863	746,240	聘僱及兼職人員薪資		783,552	783,552
955,863	746,240	兼職人員酬金		783,552	783,552
1,252,272	1,614,129	加(夜)班費		2,971,946	2,940,946
79,990	431,215	延長工時加班費		398,195	367,195
1,172,282	1,182,914	未休假加班費		2,573,751	2,573,751
18,717,820	17,483,125	獎金		19,308,814	19,308,814
9,148,770	7,996,320	考績獎金		10,187,420	10,187,420
9,569,050	9,486,805	年終獎金		9,121,394	9,121,394
13,014,264	15,067,692	退休及卹償金		14,643,876	14,643,876
12,941,990	14,979,168	職員退休及離職金		14,554,776	14,554,776
72,274	88,524	工員退休及離職金		89,100	89,100
9,945,906	9,613,894	福利費		10,270,928	10,270,928
7,874,615	6,845,772	分擔員工保險費		6,908,400	6,908,400
223,680	356,620	傷病醫藥費		254,120	254,120
525,226	564,480	員工通勤交通費		672,120	672,120
1,322,385	1,847,022	其他福利費		2,436,288	2,436,288
10,023,659	10,906,000	服務費用		11,043,000	8,971,000
2,544,315	2,751,926	水電費		2,771,987	2,771,987
1,982,408	2,193,000	工作場所電費		2,192,224	2,192,224
371,796	377,926	工作場所水費		387,763	387,763
190,111	181,000	氣體費		192,000	192,000
61,129	84,304	郵電費		90,068	
61,129	84,304	電話費		90,068	
98,760	119,040	旅運費		105,040	105,040
46,500	57,040	國內旅費		57,040	57,040

# 臺北市松山區健康國民小學

## 彙計表

113年度

單位：新臺幣元

學前教育計畫	一般行政管理計畫	建築及設備計畫			
118,000	2,398,000	11,493,000			
	31,000				
	31,000				
	31,000				
39,000	2,033,000				
	90,068				
	90,068				

臺北市地方教育發展基金一

各項費用

中華民國

前年度 決算數	上年度 預算數	計畫別		合計	國民教育計畫
		用途別科目			
	20,000	貨物運費		20,000	20,000
52,260	42,000	其他旅運費		28,000	28,000
	66,500	印刷裝訂與廣告費		60,000	60,000
	66,500	印刷及裝訂費		60,000	60,000
1,233,917	1,726,458	修理保養及保固費		1,984,075	1,977,475
600,275	892,500	一般房屋修護費		915,400	915,400
628,062	752,322	機械及設備修護費		986,075	986,075
5,580	81,636	雜項設備修護費		82,600	76,000
	42,000	保險費		42,000	42,000
	42,000	其他保險費		42,000	42,000
4,073,882	3,707,392	一般服務費		3,673,914	2,422,082
18,998	10,680	佣金、匯費、經理費及手續費		11,268	10,368
1,835,480	1,731,352	外包費		1,759,588	508,656
2,031,404	1,771,360	計時與計件人員酬金		1,612,058	1,612,058
188,000	194,000	體育活動費		291,000	291,000
1,939,656	2,336,380	專業服務費		2,243,916	1,592,416
973,007	1,361,280	講課鐘點、稿費、出席審查及查詢費		1,258,016	1,258,016
112,700	90,400	委託檢驗(定)試驗認證費		101,200	101,200
	2,800	試務甄選費		2,800	2,800
40,000	40,000	電腦軟體服務費		40,000	40,000
813,949	841,900	其他專業服務費		841,900	190,400
72,000	72,000	公共關係費		72,000	
72,000	72,000	公共關係費		72,000	
2,329,830	2,807,000	材料及用品費		2,750,000	2,405,000
931,710	461,667	使用材料費		630,643	630,643
931,710	461,667	設備零件		630,643	630,643
1,398,120	2,345,333	用品消耗		2,119,357	1,774,357
267,141	357,950	辦公(事務)用品		342,750	20,000
39,923	60,000	報章雜誌			
5,250	3,050	服裝		7,250	
24,000	24,000	醫療用品(非醫療院所使用)		24,000	24,000

# 臺北市松山區健康國民小學

## 彙計表

113年度

單位：新臺幣元

學前教育計畫	一般行政管理計畫	建築及設備計畫			
6,600					
6,600					
900	1,250,932				
900	1,250,932				
31,500	620,000				
31,500	620,000				
	72,000				
	72,000				
15,000	330,000				
15,000	330,000				
	322,750				
	7,250				



臺北市地方教育發展基金一

各項費用

中華民國

前年度 決算數	上年度 預算數	計畫別		合計	國民教育計畫
		用途別科目			
1,061,806	1,900,333	其他用品消耗		1,745,357	1,730,357
	35,000	租金、償債、利息及相關手續費		20,000	20,000
	35,000	交通及運輸設備租金		20,000	20,000
	35,000	車租		20,000	20,000
7,357,813	6,573,000	購建固定資產、無形資產、非理財目的 之長期投資及營舍與設工程支出		11,493,000	
4,546,450	1,195,000	購建固定資產		4,915,000	
1,730,450	829,400	購置機械及設備		4,586,100	
701,820	14,000	購置交通及運輸設備		50,000	
2,114,180	351,600	購置雜項設備		278,900	
36,000	36,000	購置無形資產		36,000	
36,000	36,000	購置電腦軟體		36,000	
2,775,363	5,342,000	遞延支出		6,542,000	
2,713,748	5,342,000	遞延修繕房屋建築支出		6,542,000	
61,615		其他遞延支出			
		稅捐及規費(強制費)		10,000	10,000
		消費與行為稅		10,000	10,000
		營業稅		10,000	10,000
2,995,021	1,173,000	會費、捐助、補助、分攤、照護、救濟 與交流活動費		1,517,000	1,497,000
3,800	4,000	會費		4,000	
3,800	4,000	職業團體會費		4,000	
	10,000	捐助、補助與獎助		10,000	10,000
	10,000	獎助學員生給與		10,000	10,000
2,991,221	1,159,000	補貼、獎勵、慰問、照護與救濟		1,503,000	1,487,000
67,075	64,800	獎勵費用		199,200	199,200
2,924,146	1,094,200	其他補貼、獎勵、慰問、照護與救濟		1,303,800	1,287,800
242,329	270,000	其他		287,000	239,000
242,329	270,000	其他支出		287,000	239,000
242,329	270,000	其他		287,000	239,000

# 臺北市松山區健康國民小學

## 彙計表

113年度

單位：新臺幣元

學前教育計畫	一般行政管理計畫	建築及設備計畫			
15,000					
		11,493,000			
		4,915,000			
		4,586,100			
		50,000			
		278,900			
		36,000			
		36,000			
		6,542,000			
		6,542,000			
16,000	4,000				
	4,000				
	4,000				
16,000					
16,000					
48,000					
48,000					
48,000					

# 臺北市地方教育發展基金－臺北市松山區健康國民小學

## 員工人數彙計表

中華民國113年度

單位：人

計 畫 及 項 目	上年度最高可 進用員額數	本年度 增減(-)數	本年度最高可 進用員額數	說 明
合計	96		96	
國民教育計畫部分	96		96	
職員	92		92	
駐衛警	1		1	
技工	2		2	
工友	1		1	

註：1.本表約僱、聘用係指奉准有案之約聘僱人員。

2.外包費編列救生員1人、工友外包1人、校警外包1人、消化超額職工4人外包費等，計175萬9,588元。

3.計時與計件人員酬金編列救生員薪資費用、外聘外籍教師薪資費用、暑期泳訓班救生員薪資費用、閩客語教學支援人員鐘點費、暑期泳訓班工讀生時薪等，計161萬2,058元。

本 頁 空 白

臺北市地方教育發展基金一

用人費用

中華民國

計畫及項目	合計	正式 員額 薪資	聘僱 人員 薪資	加(夜) 班費	津貼	獎 金		
						年終獎金	考績獎金	其他
合計	126,989,000	79,009,884		2,971,946		9,121,394	10,187,420	
國民教育計畫	126,958,000	79,009,884		2,940,946		9,121,394	10,187,420	
正式人員	120,366,448	79,009,884		2,940,946		9,121,394	10,187,420	
兼任人員	783,552							
其他人員	5,808,000							
一般行政管理計畫	31,000			31,000				
正式人員	31,000			31,000				

註：1.本表兼任人員用人費用，係學校教職員兼課或請假代課鐘點費。

2.外包費編列救生員1人、工友外包1人、校警外包1人、消化超額職工4人外包費等，計175萬9,588元。

3.計時與計件人員酬金編列救生員薪資費用、外聘外籍教師薪資費用、暑期泳訓班救生員薪資費用、閩客語教學支援人員鐘點費、暑期泳訓班工讀生時薪等，計161萬2,058元。

# 臺北市松山區健康國民小學

## 彙計表

113年度

單位：新臺幣元

退休及卹償金		資遣費	福 利 費					提繳費	兼任 人員 用人 費用
退休金	卹償金		分擔 保險費	傷病 醫藥費	提撥 福利金	員工通勤 交通費	其他		
14,643,876			6,908,400	254,120		672,120	2,436,288		783,552
14,643,876			6,908,400	254,120		672,120	2,436,288		783,552
8,847,876			6,908,400	254,120		672,120	2,424,288		783,552
5,796,000							12,000		

# 臺北市地方教育發展基金－臺北市松山區健康國民小學

## 單位（或計畫）成本分析表

中華民國113年度

單位：新臺幣千元

計 畫 別	單 位	單位成本(元)或 平均利(費)率	數 量	預 算 數	說 明
合計				154,109	
國民教育計畫				140,100	
學前教育計畫				118	
一般行政管理計畫				2,398	
建築及設備計畫				11,493	

# 臺北市地方教育發展基金－臺北市松山區健康國民小學

## 5年來主要業務計畫分析表

中華民國113年度

單位：新臺幣千元

年度及項目	單位	數量	單位成本(元)或 平均利(費)率	金額	說明
(本)年度預算數					
國民教育計畫				140,100	
學前教育計畫				118	
(上)年度預算數					
國民教育計畫				135,417	
學前教育計畫				116	
(前)年度決算數					
國民教育計畫				137,048	
學前教育計畫				1,703	
(110)年度決算數					
國民教育計畫				129,484	
學前教育計畫				944	
(109)年度決算數					
國民教育計畫				105,156	
學前教育計畫				9,777	



臺北市地方教育發展基金－臺北市松山區健康國民小學

資本資產明細表

中華民國113年度

單位：新臺幣千元

項 目	取得成本 (期初餘額)	以前年度 累計折舊/ 長期投資 評 價	本 年 度 變 動				本年度累計折 舊/長期投資 評價變動數	期末餘額	
			增加		減少				主要增減 原因說明
			金額	類型	金額	類型			
合計	81,080	63,336	4,951		57		5,966	16,673	
土地改良物	155	153						2	
機械及設備	45,793	37,328	4,586	增置			3,746	9,304	
交通及運輸 設備	4,471	2,383	50	增置			328	1,810	
雜項設備	30,463	23,471	279	增置			1,892	5,378	
電腦軟體	199		36	增置	57	無形資 產攤銷		178	