

中華民國 108 年度 4-0501408

臺北市總預算

臺北市政府教育局主管

臺北市地方教育發展基金

臺北市松山區敦化國民小學附屬單位預算之分預算

(特別收入基金)

臺北市松山區敦化國民小學編

臺北市地方教育發展基金－臺北市松山區敦化國民小學

目次

中華民國108年度

一、財務摘要	第 1 頁
二、業務計畫及預算概要	第 3 -10 頁
三、預算主要表	
(一) 基金來源、用途及餘絀預計表	第 11 頁
(二) 現金流量預計表	第 12 頁
四、預算明細表	
(一) 基金來源－服務收入明細表	第 13 頁
(二) 基金來源－財產處分收入明細表	第 14 頁
(三) 基金來源－其他財產收入明細表	第 15 頁
(四) 基金來源－公庫撥款收入明細表	第 16 頁
(五) 基金來源－學雜費收入明細表	第 17 頁
(六) 基金來源－雜項收入明細表	第 18 頁
(七) 基金用途－國民教育計畫明細表	第 19 -27 頁
(八) 基金用途－學前教育計畫明細表	第 28 -30 頁
(九) 基金用途－一般行政管理計畫明細表	第 31 -33 頁
(十) 基金用途－建築及設備計畫明細表	第 34 -37 頁
五、預算參考表	
(一) 預計平衡表	第 39 頁
(二) 各項費用彙計表	第 40 -45 頁
(三) 員工人數彙計表	第 46 頁
(四) 用人費用彙計表	第 48 -53 頁
(五) 聘用及約僱人員明細表	第 54 -55 頁
(六) 單位(或計畫)成本分析表	第 56 頁

臺北市地方教育發展基金－臺北市松山區敦化國民小學

目 次

中華民國108年度

(七) 5年來主要業務計畫分析表	第 57 頁
(八) 繼續性計畫分年資金需求表	第 58 –59 頁
(九) 資本資產及長期負債明細表	第 60 頁

臺北市地方教育發展基金－臺北市松山區敦化國民小學

財務摘要

中華民國108年度

單位：新臺幣千元

項 目	本 年 度	上 年 度	比較增減數	%
經營成績：				
基金來源	410,030	397,970	12,060	3.03
基金用途	409,964	397,170	12,794	3.22
賸餘(短絀)	66	800	-734	-91.75
餘絀情形：				
基金餘額	18,568	18,502	66	0.36
現金流量(註)：				
現金及約當現金之淨增(減)	66	800	-734	-91.75

附註：現金流量係採現金及約當現金基礎，包括現金及自投資日起3個月內到期或清償之債權證券。

本 頁 空 白

業務計畫及預算概要

臺北市地方教育發展基金 - 臺北市松山區敦化國民小學

業務計畫及預算概要

中華民國 108 年度

壹、基金概況

一、設立宗旨及願景：

- (一) 本校遵照憲法第 158 條及 160 條規定，教育文化應發展國民之民族精神、自治精神，國民道德與健全體格、科學及生活智能，以培養青少年七大學習領域及十大基本能力。
- (二) 本校自 91 年度起依教育經費編列與管理法第 13 條規定設置「臺北市地方教育發展基金」，以促進教育健全發展，提昇教育經費運用績效。

二、施政重點：

- (一) 開啟多元智慧：尊重每個學生獨特的個性，以多元智慧的觀點協助他找到生命的亮點，肯定天生我才必有用，能知於學，樂於學。
- (二) 培養生活能力：因應新世紀知識社會的到來，培養學生帶得走的能力，諸如人際溝通能力、資訊能力、終身學習能力、生涯規畫能力、問題解決能力等。
- (三) 蘊育人文情懷：在溫馨開放的校園文化中，孕育人文情懷，學會尊重、包容；建構生命的價值、完成人性的開展。
- (四) 建置溫馨民主的校園文化：
 1. 以參與式管理、落實行政、教師會、家長會三者的良性互動。
 2. 以學生第一，教學優先的觀念提昇行政服務效率。
 3. 放下威權心態，開啟校園民主之風氣。
- (五) 推動適性教學：
 1. 運用小班優勢，採多元化、活潑化的教學及評量。
 2. 運用校內、外資源，加強多元學習能力、數理資優班之輔導。
 3. 關懷相對弱勢學生之教學及輔導。
 4. 發展資訊教育，充實學生電腦運用之知能，並提昇教師運用電腦教學之能力。
- (六) 辦理發展性的訓輔活動：
 1. 辦理各項活動、競賽及展演。
 2. 推動校內、外學習服務。
 3. 發展績優社團及校隊，如國樂、合唱、桌球、羽球、童軍等。

業務計畫及預算概要

中華民國 108 年度

4. 加強新興領域教育的辦理，並融入各科教學以收成效。

5. 鼓勵校外教學及體驗學習。

三、組織概況（另附組織系統圖）：

本校設置校長 1 人，綜理全校校務，下設教務處、學生事務處、總務處、輔導室、會計室、人事室及幼兒園等單位。

內部分層業務如下：

（一）教務處：秉承校長之命，辦理全校教務事項。

1. 教學組：掌理課程編排、課業考查、學藝競賽、教學研究及指導、教師進修、差假教師調代課及缺補課之查核等事項。

2. 註冊組：掌理註冊、編班、轉學、休學、學籍保管、各項獎助學金補助及成績考查等有關學籍事項。

3. 設備組：掌理教學設備計畫之擬定、教科書編選、教學用具之管理、保管等事項。

4. 資訊組：掌理電腦設備及區域網路之管理、保管等事項。

（二）學生事務處：秉承校長之命，辦理全校學生事務事項。

1. 訓育組：掌理訓育計畫之擬定及辦理各類訓育等活動。

2. 體育組：掌理學生體育活動、體格鍛鍊等事項。

3. 生教組：掌理學生校內、外生活管理及輔導等事項。

4. 衛生組：掌理健康檢查，個人及環境衛生檢查、保健等事項。

（三）總務處：秉承校長之命，辦理全校總務事項。

1. 事務組：掌理校舍、校具、財產、物品採購保管、工程發包、監工及驗收。

2. 文書組：掌理文件收發登錄、撰擬繕校、典守學校印信、檔案保管、整理各項會議紀錄及校史等事項。

3. 出納組：掌理現金、零用金、票據、契約之保管等收支事項，辦理員工薪津發放及各項扣繳單據證明等。

（四）輔導室：秉承校長之命，辦理全校學生生活輔導、教育輔導等事項。

1. 輔導組：掌理學生輔導計畫擬定、策劃、個別輔導與團體輔導、辦理升學諮詢服務及輔導評鑑研究發展等事項。

2. 資料組：掌理學生資料建立、保管、分析、應用、移轉及升學與就業資料搜集整理等事項。

臺北市地方教育發展基金 - 臺北市松山區敦化國民小學

業務計畫及預算概要

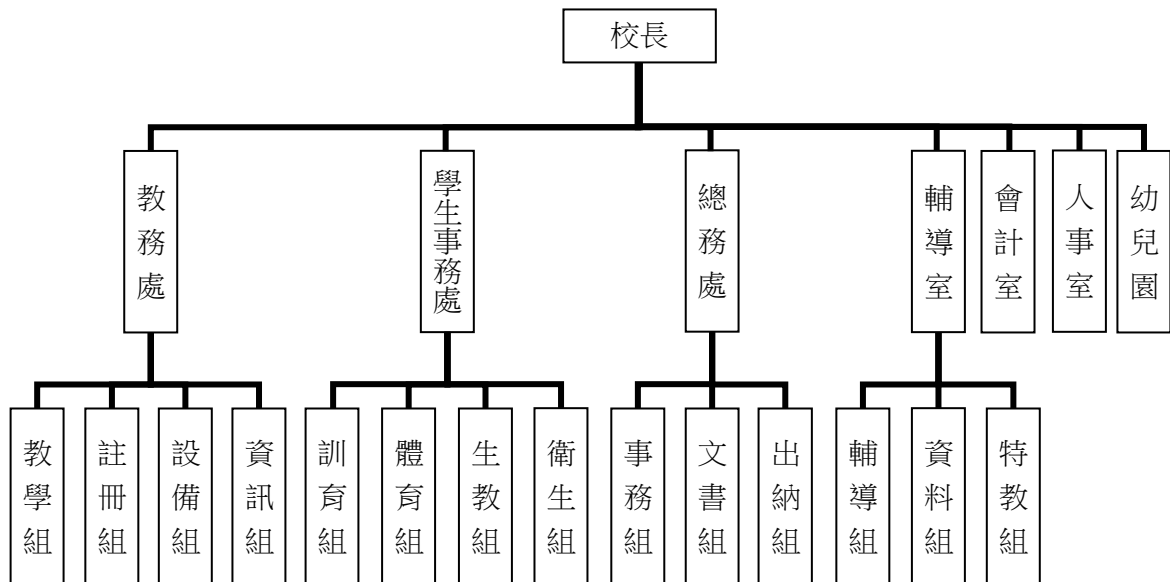
中華民國 108 年度

3.特教組：擬訂特殊教育計畫章則、親師輔導諮詢、特教班甄選鑑別、實施各項診斷測驗、特教學生追蹤輔導等事項。

(五) 會計室：秉承上級主計機關之監督與指導，並受校長之指揮，依法辦理歲計、會計、統計等事項。

(六) 人事室：秉承上級人事機關之監督與指導，並受校長之指揮，依法辦理人事管理查核等事項。

(七) 幼兒園：秉承校長之命，綜理園務、規劃幼兒教學、保育、環境與各項措施。



四、基金歸類及屬性：

本校地方教育發展基金依據教育經費編列與管理法第 13 條規定設置，本基金為預算法第 4 條第 1 項第 2 款第 5 目所定之特別收入基金，以本府教育局為管理機關。

貳、業務計畫

本年度業務計畫重點與預算配合情形及預期績效，詳列如下：

單位：新臺幣千元

業務計畫名稱	計畫重點內容	預算數	預期績效
國民教育計畫	辦理各項教學、學生事務輔導等業務。	362,771	1.新購自然、教具、圖書等各科教學設備，充實各科教材，革新教學方法，提高教學效能。

臺北市地方教育發展基金 - 臺北市松山區敦化國民小學

業務計畫及預算概要

中華民國 108 年度

				<p>2.辦理校舍環境整修，以改善教學環境，增進教學效能。</p> <p>3.辦理教師甄選及指定活動等項目，藉由辦理各項活動，鍛鍊學童強健的身體，增進學童各項生活智能。</p>
學前教育計畫	辦理幼兒園各項活動。	13,056		<p>1.新購教學設備，革新教學方法，提高教學效能。</p> <p>2.辦理幼兒園各項活動，鍛鍊幼兒強健的身體，增進幼兒各項生活智能。</p>
一般行政管理計畫	綜理學校總務、人事、會計等業務。	22,137		配合校務推動行政處室支援工作，進而增進校務運作。
建築及設備計畫	購置教學所需教學設備等及改善教學環境。	12,000		<p>1.辦理各科教學設備及汰換行政設備，另辦理藝術才能班課程及教學環境精進工程，以改善教學環境，增進教學效能，並提高行政效率。</p> <p>2.校舍拆除改建工程（工程費），為 107-112 年度連續性工程，計畫總經費 8 億 1,627 萬元，本年度編列第 2 年經費 50 萬元，餘 8 億 1,534 萬元編列於以後年度，各年資金需求詳如繼續性計畫分年資金需求表。</p> <p>3.校舍拆除改建工程（委託技術服務費），為 103-112 年度連續性工程，計畫總經費 2,826 萬 9 千元，本年度編列第 6 年經費 5 萬元，餘 1,714 萬 9 千元編列於以後年度，各年資金需求詳如繼續性計畫分年資金需求表。</p>

參、預算概要

一、基金來源及用途之預計：

（一）本年度基金來源：

臺北市地方教育發展基金 - 臺北市松山區敦化國民小學

業務計畫及預算概要

中華民國 108 年度

服務收入 2 萬元、財產處分收入 23 萬 9 千元、其他財產收入 170 萬 5 千元、公庫撥款收入 4 億 517 萬 6 千元、學雜費收入 239 萬元、雜項收入 50 萬元，本年度基金來源 4 億 1,003 萬元，較上年度預算數 3 億 9,797 萬元，增加 1,206 萬元，約 3.03%，主要係公庫撥款收入增編所致。

(二) 本年度基金用途：

國民教育計畫 3 億 6,277 萬 1 千元、學前教育計畫 1,305 萬 6 千元、一般行政管理計畫 2,213 萬 7 千元、建築及設備計畫 1,200 萬元，本年度基金用途 4 億 996 萬 4 千元，較上年度預算數 3 億 9,717 萬元，增加 1,279 萬 4 千元，約 3.22%，主要係用人費用增編所致。

二、基金餘絀之預計：

本年度基金來源及用途相抵後，賸餘 6 萬 6 千元，較上年度預算數賸餘 80 萬元，減少 73 萬 4 千元，約 91.75%，備供以後年度財源。

三、現金流量之預計：

本年度業務活動淨現金流入 6 萬 6 千元。

四、補辦預算事項：詳補辦預算明細表。

(一) 購建固定資產 93 萬 5 千元。

1.106 年度教育局學校設施改善準備，補助增設飲水機計畫，內屬設備部分移列固定資產 72 萬 5 千元。

2.106 年度教育局學校設施改善準備，補助改善運動設施設備，內屬設備部分移列固定資產 9 萬 4 千元。

3.107 年度教育局學校設施改善準備，補助中小學藝術才能班教學設備計畫，內屬設備部分移列固定資產 11 萬 6 千元。

肆、年度關鍵績效指標：

關鍵策略目標	關鍵績效指標	衡量標準	年度目標值
提升畢業生素質 (國小)	國小基本學力檢測達到基礎以上學生比率	國小基本學力檢測各科達基礎、中級及高級總人數/各科參加測驗人數 x100% 單位：%	國語文： 基礎級 10.59% 中級 54.03% 高級 33.64% 數學： 基礎級 24.29% 中級 41.89%

臺北市地方教育發展基金 - 臺北市松山區敦化國民小學

業務計畫及預算概要

中華民國 108 年度

			高級 31.00% 英語： 基礎級 61.00% 進階級 36.50%
--	--	--	--

伍、前年度及上年度已過期間實施狀況及成果概述：

一、前（106）年度決算結果及績效達成情形：

（一）前年度決算結果：

- 1.基金來源：決算數 3 億 7,800 萬 8 千元，較預算數 3 億 5,985 萬 6 千元，計增加 1,815 萬 2 千元，約 5.04%，主要係因公庫撥款收入增加所致。
- 2.基金用途：決算數 3 億 9,292 萬 3 千元，較預算數 3 億 7,337 萬 1 千元，計增加 1,955 萬 2 千元，約 5.24%，主要係因人事費不敷數併決算所致。

（二）前年度績效達成情形分析：

年度績效目標	衡量指標	年度目標值	績效衡量暨達成情形分析
提升畢業生素質 (國小)	國小基本學力 檢測達到基礎 以上學生比率	國語文： 基礎級 10.62% 中級 53.99% 高級 33.60% 數學： 基礎級 24.50% 中級 41.85% 高級 30.65% 英語： 基礎級 60.55% 進階級 36.02%	國語文： 基礎級 10.63% 中級 54.01% 高級 33.62% 數學： 基礎級 24.51% 中級 41.87% 高級 31.80% 英語： 基礎級 60.73% 進階級 36.20%

二、上（107）年度已過期間預算執行情形及績效達成情形：

（一）上年度預算截至 107 年 5 月 31 日止執行情形：

- 1.基金來源：實際執行數 1 億 9,909 萬 5 千元，較預算分配數 1 億 9,926 萬 5 千元，計減少 17 萬元，約 0.09%，主要係因學雜費收入減少所致。
- 2.基金用途：實際執行數 1 億 9,310 萬 7 千元，較預算分配數 1 億 9,846

臺北市地方教育發展基金 - 臺北市松山區敦化國民小學

業務計畫及預算概要

中華民國 108 年度

萬 5 千元，計減少 535 萬 8 千元，約 2.70%，主要係因人事費提前分配所致。

(二) 上 (107) 年度績效達成情形分析：

年度績效目標	衡量指標	年度目標值	績效衡量暨達成情形分析
提升畢業生素質 (國小)	國小基本學力 檢測達到基礎 以上學生比率	國語文： 基礎級 10.64% 中級 54.10% 高級 33.63% 數學： 基礎級 24.52% 中級 41.88% 高級 30.90% 英語： 基礎級 60.75% 進階級 36.40%	預計於 107 年 10 月檢測

陸、其他：無。

臺北市地方教育發展基金－臺北市松山區敦化國民小學

補辦預算明細表

中華民國108年度

單位：新臺幣元

項 目	金額	辦理 年度	說 明
合計	935,496		
購建固定資產	935,496		
購置雜項設備	819,496	106	教育局學校設施改善準備，補助臺北市各級公立學校增設飲水機計畫，內屬設備部分移列固定資產。
飲水機	725,000		
籃球板	94,496		
購置雜項設備	116,000	107	教育局學校設施改善準備，補助中小學藝術才能班教學設備計畫，內屬設備部分移列固定資產。
定音鼓	116,000		

備註：各管理機關(構)依預算法第 8 8 條規定補辦預算，應確係不及編入年度預算，且因經營環境發生重大變遷或正常業務(含執行中央補助款項目)之確實需要，並經主管機關核轉本府核准先行辦理者；不具急迫性之事項，仍應儘可能納入預算辦理。

預算主要表

臺北市地方教育發展基金－臺北市松山區敦化國民小學

基金來源、用途及餘絀預計表

中華民國108年度

單位：新臺幣千元

前年度決算數	項 目	本年度預算數	上年度預算數	比較增減（－）
378,008	基金來源	410,030	397,970	12,060
17	勞務收入	20	20	
17	服務收入	20	20	
2,263	財產收入	1,944	1,909	35
415	財產處分收入	239	200	39
1,848	其他財產收入	1,705	1,709	-4
372,999	政府撥入收入	405,176	393,153	12,023
372,119	公庫撥款收入	405,176	393,153	12,023
880	政府其他撥入收入			
2,219	教學收入	2,390	2,389	1
2,219	學雜費收入	2,390	2,389	1
510	其他收入	500	500	
510	雜項收入	500	500	
392,923	基金用途	409,964	397,170	12,794
351,423	國民教育計畫	362,771	350,969	11,802
11,535	學前教育計畫	13,056	13,071	-15
20,452	一般行政管理計畫	22,137	22,001	136
9,513	建築及設備計畫	12,000	11,129	871
-14,915	本期賸餘(短絀)	66	800	-734
32,617	期初基金餘額	18,502	19,101	-599
17,701	期末基金餘額	18,568	19,901	-1,333

註：前年度決算數及上年度預算數細數之和與總數或略有出入，係四捨五入關係，以下各表同。

臺北市地方教育發展基金－臺北市松山區敦化國民小學

現金流量預計表

中華民國108年度

單位：新臺幣千元

項 目	本 預	年 算	度 數	說 明
業務活動之現金流量				
本期賸餘(短絀)			66	
業務活動之淨現金流入(流出)			66	
其他活動之現金流量				
其他活動之淨現金流入(流出)				
現金及約當現金之淨增(淨減)			66	
期初現金及約當現金			34,336	
期末現金及約當現金			34,402	

註：本表係採現金及約當現金基礎，包括現金及自投資日起3個月內到期或清償之債權證券。

預算明細表

臺北市地方教育發展基金－臺北市松山區敦化國民小學

基金來源－服務收入明細表

中華民國108年度

單位：新臺幣元

科 目	單位	本 年 度 預 算 數			說 明
		數量 業務量	利(費)率	金 額	
合計				20,000	
服務收入	人	40	500	20,000	較上年度預算數20,000元，無增減。 教師甄選報名費收入(收支對列)。
				20,000	

臺北市地方教育發展基金－臺北市松山區敦化國民小學

基金來源－財產處分收入明細表

中華民國108年度

單位：新臺幣元

科目	單位	本年度預算數			說明
		數量 業務量	利(費)率	金額	
合計				239,000	
財產處分收入	年	1	239,000	239,000	較上年度預算數200,000元，增加39,000元。 處分報廢財產收入。

臺北市地方教育發展基金－臺北市松山區敦化國民小學

基金來源－其他財產收入明細表

中華民國108年度

單位：新臺幣元

科 目	單位	本 年 度 預 算 數			說 明
		數量 業務量	利(費)率	金 額	
合計				1,705,000	
其他財產收入				1,705,000	較上年度預算數1,708,700元，減少3,700元。 活動中心場地出借收入(收支對列)。 教職員工停車收入。
	年	1	1,696,400	1,696,400	
	人	86	100	8,600	

臺北市地方教育發展基金－臺北市松山區敦化國民小學

基金來源－公庫撥款收入明細表

中華民國108年度

單位：新臺幣元

科 目	單位	本 年 度 預 算 數			說 明
		數量 業務量	利(費)率	金 額	
合計				405,176,000	
公庫撥款收入	年	1	405,176,000	405,176,000	較上年度預算數393,152,510元，增加12,023,490元。 市府補助款。

臺北市地方教育發展基金－臺北市松山區敦化國民小學

基金來源－學雜費收入明細表

中華民國108年度

單位：新臺幣元

科 目	單 位	本 年 度 預 算 數			說 明
		數量 業務量	利(費)率	金 額	
合計				2,390,000	
學雜費收入				2,390,000	較上年度預算數2,389,200元，增加800元。
	人、學期	120x2	2,955	709,200	幼兒園全日班雜費收入預估學生120人。
	人、學期	120x2	7,000	1,680,000	幼兒園全日班學費收入預估學生120人。
	年	1	800	800	配合預算編列至千元，增列進位數800元。

臺北市地方教育發展基金－臺北市松山區敦化國民小學

基金來源－雜項收入明細表

中華民國108年度

單位：新臺幣元

科 目	單位	本 年 度 預 算 數			說 明
		數量 業務量	利(費)率	金 額	
合計 雜項收入	年	1	500,000	500,000 500,000 500,000	較上年度預算數500,000元，無增減。 廠商違約罰款、實習郵政儲金酬金、補發數位學生證、刷卡簡訊費及代收代辦費結餘款等收入。

臺北市地方教育發展基金－臺北市松山區敦化國民小學

基金用途－國民教育計畫明細表

中華民國108年度

單位：新臺幣元

前年度 決算數	上年度 預算數	科 目	本 年 度 預 算 數	說 明
351,423,423	350,968,902	合計	362,771,000	
331,610,078	333,174,833	用人費用	343,486,000	
152,392,430	150,864,000	正式員額薪資	157,860,000	較上年度預算數150,864,000元，增加6,996,000元。
152,392,430	150,864,000	職員薪金	157,860,000	
			142,272,000	教師162人、專任運動教練1人，合計163人薪金(詳用人費用彙計表)(含教育部補助導師費1,020,000元)。
			15,588,000	特教教師20人薪金(詳用人費用彙計表)(含教育部補助導師費120,000元)。
2,294,891	2,332,152	聘僱及兼職人員薪資	2,230,764	較上年度預算數2,332,152元，減少101,388元。
544,456	616,152	聘用人員薪金	514,764	
			514,764	專任輔導人員1人薪金(詳聘用及約僱人員明細表)(教育部補助款)。
1,750,435	1,716,000	兼職人員酬金	1,716,000	
			1,258,400	教師代課鐘點費，本校編制教師總人數190人，按9分之1計，編列22人，每人220節，總節數22人*220節=4,840節，每節260元。
			41,600	補助調整授課鐘點費之外聘教師勞、健保及勞退費用(教育部補助款)。
			416,000	補助調整授課特教教師鐘點費，20人*2節*40週*260元(教育部補助款)。
791,481	983,359	超時工作報酬	990,389	較上年度預算數983,359元，增加7,030元。
791,481	983,359	加班費	990,389	
			639,999	不休假出勤加班費。
			14,800	專任輔導人員逾時加班費。
			2,590	教師甄選工作人員加班費(收支對列)。
			266,400	開放場地工作人員加班費(收支對列)。
			18,500	國小音樂班聯合成果發表會工作人員加班費。
			48,100	國小桌球賽工作人員加班費。
34,777,849	38,153,019	獎金	37,413,846	較上年度預算數38,153,019元，減少739,173元。
15,594,220	19,218,000	考績獎金	17,617,000	

臺北市地方教育發展基金－臺北市松山區敦化國民小學

基金用途－國民教育計畫明細表

中華民國108年度

單位：新臺幣元

前年度 決算數	上年度 預算數	科 目	本 年 度 預 算 數	說 明
19,183,629	18,935,019	年終獎金	15,786,000 1,831,000 19,796,846 17,784,000 1,948,500 64,346	依考績法規定核發之獎金。 依考績法規定核發之獎金。 依規定於年節加發之獎金。 依規定於年節加發之獎金。 專任輔導人員依規定於年節加發之獎金(含教育部補助13,236元)。
120,455,970	122,314,812	退休及卹償金	124,633,841	較上年度預算數122,314,812元，增加2,319,029元。
120,332,166	122,314,812	職員退休及離職金	124,583,408 12,755,520 1,319,760 2,000,000 108,477,240	提撥退撫基金。 提撥退撫基金。 校警1人退休一次退休金(新增)。 退休人員月退休金，259人* $\text{\$}33,920\text{\$}$ *12月= $\text{\$}105,423,360\text{\$}$ ；退休遺族月撫慰金，17人* $\text{\$}14,970\text{\$}$ *12月= $\text{\$}3,053,880\text{\$}$ ；合計108,477,240元。
123,804		工員退休及離職金	30,888 50,433 50,433	專任輔導人員提撥離職儲金。 依規定提撥勞工退休準備金不足之差額。
20,897,457	18,527,491	福利費	20,357,160	較上年度預算數18,527,491元，增加1,829,669元。
14,601,552	13,682,856	分擔員工保險費	14,387,220 12,930,612 1,396,380 60,228	分擔公保、勞保、健保費。 分擔公保、勞保、健保費。 專任輔導人員分擔勞保、健保費。
336,235	505,000	傷病醫藥費	575,000 175,000 400,000	健康檢查補助費，50人* $\text{\$}3,500\text{\$}$ 。 健康檢查補助費，25人* $\text{\$}16,000\text{\$}$ 。
1,317,628	1,394,820	員工通勤交通費	1,394,820 541,800 680,400 113,400	教師上下班交通費，86人*10月*1段 $\text{\$}630\text{\$}$ 。 教師上下班交通費，54人*10月*2段 $\text{\$}1,260\text{\$}$ 。 特教教師上下班交通費，9人*10月*2段 $\text{\$}1,260\text{\$}$ 。

臺北市地方教育發展基金－臺北市松山區敦化國民小學

基金用途－國民教育計畫明細表

中華民國108年度

單位：新臺幣元

前年度 決算數	上年度 預算數	科 目	本 年 度 預 算 數	說 明
			44,100	特教教師上下班交通費，7人*10月*1段630元。
			15,120	專任輔導人員上下班交通費，1人*12月*2段1,260元。
4,642,042	2,944,815	其他福利費	4,000,120	
			256,000	休假旅遊補助費。
			90,000	退休人員三節慰問金，15人*6,000元。
			162,000	退休人員三節特別照護金，3人*3節*18,000元。
			438,970	結婚補助，31,355元*2個月*7人。
			1,095,000	喪葬補助，36,500元*5個月*6人。
			1,942,150	教職員工子女教育補助費。
			16,000	專任輔導人員休假旅遊補助費。
13,135,691	10,975,641	服務費用	11,930,000	
4,011,925	3,185,950	水電費	4,037,471	較上年度預算數3,185,950元，增加851,521元。
				。
3,322,712	2,643,950	工作場所電費	3,322,712	
			3,222,712	電費。
			100,000	開放場地電費(收支對列)。
689,213	542,000	工作場所水費	714,759	
			684,759	水費。
			30,000	開放場地水費(收支對列)。
244,474	138,930	旅運費	146,930	較上年度預算數138,930元，增加8,000元。
210,474	134,930	國內旅費	134,930	
			36,890	因公市外出差旅費。
			93,000	校外教學隨隊人員出差旅費，20人*3天*1,550元。
			5,040	專任輔導人員短程車資。
34,000	4,000	貨物運費	12,000	
			12,000	國小音樂班聯合成果發表會樂器搬運費。
173,975		印刷裝訂與廣告費		
173,975		印刷及裝訂費		
3,976,975	4,517,121	修理保養及保固費	4,152,831	較上年度預算數4,517,121元，減少364,290元。
				。
2,355,116	2,816,267	一般房屋修護費	2,389,135	

臺北市地方教育發展基金－臺北市松山區敦化國民小學

基金用途－國民教育計畫明細表

中華民國108年度

單位：新臺幣元

前年度 決算數	上年度 預算數	科 目	本 年 度 預 算 數	說 明
1,395,759	447,431	機械及設備修護費	1,769,135	學校校舍及其他建築物等修理。
			620,000	開放場地相關校舍及其他建築物等修理(收支對列)。
			440,231	
			61,000	電腦設備維護費(電腦專案計畫)。
			360,000	游泳池水電清潔維護費，50班*7,200元。
			19,231	太陽光電設備維護費。
226,100	1,253,423	雜項設備修護費	1,323,465	
			803,465	各項教學設備及其他公用用具等保養維護。
			200,000	音樂班樂器調音等維護費，4班*50,000元。
			320,000	開放場地相關設備保養費(收支對列)。
793,175	448,968	一般服務費	935,196	較上年度預算數448,968元，增加486,228元。
50,526	76,968	佣金、匯費、經理費及手續費	75,420	
			75,420	委託超商代收學雜費手續費，2,095人*2學期*18元。
50,050		外包費		
354,616		計時與計件人員酬金	491,776	
			435,200	閩客語教學支援人員鐘點費，34人*1節*40週*320元(由教育局移列)。
			56,576	閩客語教學支援人員鐘點費之外聘人員勞、健保及勞退費用(由教育局移列)。
337,983	372,000	體育活動費	368,000	
			326,000	文康活動費，本校編列教師162人、專任運動教練1人，合計163人，每人編列2,000元。
			40,000	文康活動費，本校編列特教教師20人，每人編列2,000元。
			2,000	文康活動費，本校編列專任輔導人員1人，每人編列2,000元。
3,935,167	2,684,672	專業服務費	2,657,572	較上年度預算數2,684,672元，減少27,100元。
3,394,925	1,947,450	講課鐘點、稿費、出席審查及查詢費	1,916,150	

臺北市地方教育發展基金－臺北市松山區敦化國民小學

基金用途－國民教育計畫明細表

中華民國108年度

單位：新臺幣元

前年度 決算數	上年度 預算數	科 目	本 年 度 預 算 數	說 明
			21,600	資優班教材編輯費，3班*12月*600元。
			21,600	資源班教材編輯費，3班*12月*600元。
			436,800	音樂班外聘教師鐘點費，1,680節*260元。
			6,300	音樂班外聘副教授鐘點費，10節*630元。
			1,064,900	音樂班外聘教師鐘點費，1,852節*575元。
			28,800	音樂班教材編輯費，4班*12月*600元。
			9,600	資源班外聘講師鐘點費(特教班業務費)。
			9,600	資優班外聘講師鐘點費(特教班業務費)。
			12,800	性別平等教育宣導活動暨行為人性平課程 外聘講師鐘點費。
			2,400	性別平等教育宣導活動暨行為人性平課程 外聘講師(有隸屬關係)鐘點費。
			4,000	性別平等教育宣導活動暨性平事件調查外 聘專家學者出席費。
			3,200	小田園教育體驗實習計畫外聘講師鐘點費 。
			8,000	教師專業成長暨教育行動研究外聘講師鐘 點費。
			19,200	教師專業成長暨學習社群、特教、輔導、 環教、生命等專題進修外聘講師鐘點費。
			19,200	教師專業成長暨學習社群、特教、輔導、 環教、生命等專題進修內聘講師鐘點費。
			9,600	家長教育成長研習外聘講師鐘點費。
			5,750	國小音樂班聯合成果發表會指導老師鐘點 費，10節*575元。
			180,000	國小桌球賽裁判人員裁判費(縣市級裁判費)，180人次*1,000元。
			52,800	1-4年級健身操比賽裁判人員裁判費(縣市裁 判費)及醫務出勤費用。
61,800	75,000	委託檢驗(定)試驗認證費	71,400	
			41,400	消防安全檢測費及建物安全檢查費(普通班 業務費)。
			30,000	飲水機水質檢驗費，25臺*1,200元。
	14,210	試務甄選費	14,210	
			14,210	教師甄選試務費用(收支對列)。

臺北市地方教育發展基金－臺北市松山區敦化國民小學

基金用途－國民教育計畫明細表

中華民國108年度

單位：新臺幣元

前年度 決算數	上年度 預算數	科 目	本 年 度 預 算 數	說 明
10,000		電腦軟體服務費		
468,442	648,012	其他專業服務費	655,812	18,000 學童牙齒檢查費。 20,000 學生輔導指導費。 21,600 學童午餐指導費，24班*1人*9月*100元(1、2年級)。 78,300 學童午餐指導費，29班*1人*9月*300元(3、4年級)。 151,200 學童午餐指導費，42班*1人*9月*400元(5、6年級32班及特教班10班)。 43,200 工作人員午餐指導費，12人*9月*400元。 300,000 開放場地保全費(收支對列)。 15,000 國小桌球賽運動防護員工作費，10人次*1,500元。 8,512 1-4年級健身操比賽工作費，64小時*133元。
5,071,947	4,371,948	材料及用品費	4,988,000	
661,964	523,213	使用材料費	722,062	較上年度預算數523,213元，增加198,849元。
661,964	523,213	設備零件	722,062	30,000 折疊椅，100張*300元(由班級設備費移列)(新增)。 17,500 無線麥克風，5臺*3,500元(由班級設備費移列)(新增)。 6,400 資源班白板1個(由班級設備費移列)(新增)。 6,400 資優班白板1個(由班級設備費移列)。 8,400 資源班電腦椅，6張*1,400元(由班級設備費移列)(新增)。 34,000 資優班課桌椅，34套*1,000元(由班級設備費移列)(新增)。 45,000 低音直笛，6支*7,500元(由班級設備費移列)(新增)。 6,662 資優班對座折合會議桌1張(由班級設備費移列)(新增)。 422,100 電腦設備維護及管理費，67班*6,300元(電腦專案計畫)。

臺北市地方教育發展基金－臺北市松山區敦化國民小學

基金用途－國民教育計畫明細表

中華民國108年度

單位：新臺幣元

前年度 決算數	上年度 預算數	科 目	本 年 度 預 算 數	說 明
			73,000	綠屋頂計畫用防蟲網、植栽盆、灑水器等(由教育局移列)。
			24,000	藝術才能班課程及教學環境精進改善計畫主喇叭架，8支*3,000元(新增)。
			18,600	藝術才能班課程及教學環境精進改善計畫電源控制面板，4臺*4,650元(新增)。
			30,000	程式設計教學用材料，12組*2,500元(新增)。
4,409,983	3,848,735	用品消耗	4,265,938	較上年度預算數3,848,735元，增加417,203元。
762,006	58,580	辦公(事務)用品	50,000	
			22,000	運動會文具用品。
			10,000	國小桌球賽文具用品。
			18,000	1-4年級健身操比賽文具用品。
54,707	21,087	報章雜誌	113,300	
			11,200	資源班圖書(由班級設備費移列)。
			600	資優班圖書(由班級設備費移列)。
			101,500	圖書室圖書(由班級設備費移列)。
55,000		服裝		
50,070	82,000	醫療用品(非醫療院所使用)	78,000	
			78,000	健康中心藥品費(93班-30班)*1,000元+15,000元=78,000元。
3,488,200	3,687,068	其他用品消耗	4,024,638	
			60,000	兒童節慶活動費(新增)。
			1,174,700	普通班教學材料費，85班*13,820元。
			161,500	教學用教科書，95班*1,700元。
			561,000	普通班垃圾袋、消毒藥水、衛生清潔用品、衛生紙及教室布置費，85班*6,600元(普通班業務費)。
			137,700	弱勢學生用教科書，81人*1,700元。
			130,200	敬師活動費，217人*600元(新增)。
			12,000	資源班活動茶水及雜支(特教班業務費)。
			28,800	音樂班活動茶水及雜支(特教班業務費)。
			9,120	資優班活動茶水及雜支(特教班業務費)。
			41,460	資源班教學材料費，3班*13,820元。

臺北市地方教育發展基金－臺北市松山區敦化國民小學

基金用途－國民教育計畫明細表

中華民國108年度

單位：新臺幣元

前年度 決算數	上年度 預算數	科 目	本 年 度 預 算 數	說 明
			41,460	資優班教學材料費，3班*13,820元。
			55,280	音樂班教學材料費，4班*13,820元。
			2,880	辦理資優學生聯合鑑定工作逾時誤餐費用，36人次*80元(特教班業務費)。
			152,500	電腦耗材(電腦專案計畫)。
			85,900	運動會經費，每班按300元計算，另加基數80,000元，300元*93班+80,000元=107,900元(移列辦公用品22,000元)。
			523,800	國小學生活動所需各項材料、器具、比賽費用，2,619人*2學期*100元。
			30,000	課後社團活動費。
			800	性別平等教育宣導活動場地布置及雜支。
			86,800	小田園教育體驗實習計畫用材料。
			3,600	教師專業成長文具用品、活動材料及雜支。
			177,000	綠屋頂計畫用菜苗、栽植用土、有機肥料及雜支(由教育局移列)。
			3,200	辦理教師甄選工作逾時誤餐費用，40人次*80元(收支對列)。
			60,000	開放場地相關器材及雜支(收支對列)。
			400	家長成長研習場地布置及雜支。
			113,350	國小音樂班聯合成果發表會場地布置、文具用品及雜支。
			10,400	辦理國小音樂班聯合成果發表會逾時誤餐費用，130人次*80元。
			87,900	國小桌球賽用球具、獎盃、場地布置及雜支。
			15,200	國小桌球賽秩序冊，160本*95元。
			28,000	辦理國小桌球賽逾時誤餐費用，350人次*80元。
			9,000	國小桌球賽運動防護用耗材費，5式*1,800元。
			192,688	1-4年級健身操比賽獎盃、場地布置、保險、清潔費、茶水費及雜支。
			12,000	1-4年級健身操比賽秩序冊，200本*60元。
			16,000	辦理1-4年級健身操比賽逾時誤餐費用，200

臺北市地方教育發展基金－臺北市松山區敦化國民小學

基金用途－國民教育計畫明細表

中華民國108年度

單位：新臺幣元

前年度 決算數	上年度 預算數	科 目	本 年 度 預 算 數	說 明
				人次*80元。
9,600	9,600	租金、償債、利息及相關手續費	9,000	
9,600	9,600	雜項設備租金	9,000	較上年度預算數9,600元，減少600元。
9,600	9,600	雜項設備租金	9,000	
			9,000	電錶月租費(普通班業務費)。
1,229,368	1,847,680	會費、捐助、補助、分攤、照護 、救濟與交流活動費	1,774,000	
	10,000	捐助、補助與獎助	10,000	較上年度預算數10,000元，無增減。
	10,000	獎助學員生給與	10,000	
			10,000	教育關懷獎每校推薦1名學生獎助金。
1,229,368	1,837,680	補貼、獎勵、慰問、照護與救 濟	1,764,000	較上年度預算數1,837,680元，減少73,680元。
1,229,368	1,837,680	其他補貼、獎勵、慰問、照 護與救濟	1,764,000	
			700,000	清寒學生餐費補助，70人*200日*50元。
			160,000	本市市民第3胎就讀國小教育補助費，160人*1,000元。
			904,000	補助學校午餐使用有機蔬菜或有機米計畫，2,825人*40週*1次*8元。
366,739	589,200	其他	584,000	
366,739	589,200	其他支出	584,000	較上年度預算數589,200元，減少5,200元。
366,739	589,200	其他	584,000	
			100	配合預算編列至千元，增列進位數100元。
			95,200	國小游泳檢測未通過學生暑期游泳訓練班報名費，17班*5,600元。
			226,800	執行學生路隊安全導護費及導護志工保險費，9人*2學期*20週*5日*2次*63元。
			261,900	班級自治費，2,619人*2學期*50元。

臺北市地方教育發展基金－臺北市松山區敦化國民小學

基金用途－學前教育計畫明細表

中華民國108年度

單位：新臺幣元

前年度 決算數	上年度 預算數	科 目	本 年 度 預 算 數	說 明
11,534,680	13,071,133	合計	13,056,000	
11,224,464	12,531,511	用人費用	12,528,000	
7,844,594	8,521,860	正式員額薪資	8,521,860	較上年度預算數8,521,860元，無增減。
7,150,697	7,777,860	職員薪金	7,777,860	7,777,860 幼教教師8人、教保員1人，合計9人薪金(詳用人費用彙計表)(含教育部補助款教保員381,980元)。
693,897	744,000	工員工資	744,000	744,000 廚工2人工資(詳用人費用彙計表)(含教育部補助款220,090元)。
84,992	74,666	超時工作報酬	74,666	較上年度預算數74,666元，無增減。
84,992	74,666	加班費	74,666	74,666 不休假出勤加班費。
1,748,628	2,229,233	獎金	2,228,302	較上年度預算數2,229,233元，減少931元。
809,060	1,164,000	考績獎金	1,164,000	1,164,000 依考績法規定核發之獎金。
939,568	1,065,233	年終獎金	1,064,302	1,064,302 依規定於年節加發之獎金。
662,165	754,416	退休及卹償金	754,416	較上年度預算數754,416元，無增減。
605,466	709,776	職員退休及離職金	709,776	709,776 提撥退撫基金。
56,699	44,640	工員退休及離職金	44,640	44,640 提撥勞工退休準備金。
884,085	951,336	福利費	948,756	較上年度預算數951,336元，減少2,580元。
775,991	801,636	分擔員工保險費	801,636	801,636 分擔公保、勞保、健保費。
860	4,300	傷病醫藥費	1,720	1,720 幼兒園廚工健康檢查費，2人*860元。
75,234	113,400	員工通勤交通費	113,400	37,800 幼教教員上下班交通費，5人*12月*1段630元。 75,600 幼教教員上下班交通費，5人*12月*2段1,260元。
32,000	32,000	其他福利費	32,000	

臺北市地方教育發展基金－臺北市松山區敦化國民小學

基金用途－學前教育計畫明細表

中華民國108年度

單位：新臺幣元

前年度 決算數	上年度 預算數	科 目	本 年 度 預 算 數	說 明
			32,000	休假旅遊補助費。
92,722	190,556	服務費用	183,000	
	115,000	修理保養及保固費	117,044	較上年度預算數115,000元，增加2,044元。
	86,250	一般房屋修護費	88,294	
			88,294	學校校舍及其他建築物等修理。
	28,750	雜項設備修護費	28,750	
			28,750	各項教學設備及其他公用用具等保養維護。
53,722	25,456	一般服務費	25,456	較上年度預算數25,456元，無增減。
1,722	3,456	佣金、匯費、經理費及手續費	3,456	
			3,456	委託超商代收學雜費手續費，96人*2學期*18元。
32,000		計時與計件人員酬金		
20,000	22,000	體育活動費	22,000	
			6,000	文康活動費，本校編列契約進用教保員1人、廚工2人，合計3人，每人編列2,000元（上述人員係幼托整合前得編列文康活動費之人員）。
			16,000	文康活動費，本校編列幼教教師8人，每人編列2,000元。
39,000	50,100	專業服務費	40,500	較上年度預算數50,100元，減少9,600元。
	9,600	講課鐘點、稿費、出席審查及查詢費		
39,000	40,500	其他專業服務費	40,500	
			36,000	學童午餐指導費，4班*2人*9月*500元。
			4,500	學童午餐指導費，1人*9月*500元(教保員)。
77,842	59,200	材料及用品費	29,000	
29,600		使用材料費		
29,600		設備零件		
48,242	59,200	用品消耗	29,000	較上年度預算數59,200元，減少30,200元。
	12,000	辦公(事務)用品		
8,288		報章雜誌		
39,954	47,200	其他用品消耗	29,000	

臺北市地方教育發展基金－臺北市松山區敦化國民小學

基金用途－學前教育計畫明細表

中華民國108年度

單位：新臺幣元

前年度 決算數	上年度 預算數	科 目	本 年 度 預 算 數	說 明
			200	配合預算編列至千元，增列進位數200元。
			28,800	幼兒園垃圾袋、消毒藥水、衛生清潔用品、衛生紙及教室布置費等，4班*7,200元(普幼班業務費)。
46,532	193,866	會費、捐助、補助、分攤、照護、救濟與交流活動費	220,000	
46,532	193,866	補貼、獎勵、慰問、照護與救濟	220,000	較上年度預算數193,866元，增加26,134元。
46,532	193,866	其他補貼、獎勵、慰問、照護與救濟	220,000	
			982	配合預算編列至千元，增列進位數982元。
			139,596	低收入戶家庭幼生月費補助，6人*2學期*11,633元。
			54,270	危機家庭幼生餐點費補助，3人*9月*2,010元。
			25,152	補助學校午餐使用有機蔬菜或有機米計畫，131人*40週*1次*4.8元(新增)。
93,120	96,000	其他	96,000	
93,120	96,000	其他支出	96,000	較上年度預算數96,000元，無增減。
93,120	96,000	其他	96,000	
			96,000	幼兒導護費，4人*2學期*20週*5日*2次*60元。

臺北市地方教育發展基金－臺北市松山區敦化國民小學

基金用途－一般行政管理計畫明細表

中華民國108年度

單位：新臺幣元

前年度 決算數	上年度 預算數	科 目	本 年 度 預 算 數	說 明
20,451,556	22,001,385	合計	22,137,000	
18,323,820	19,734,039	用人費用	19,846,000	
12,224,099	13,092,000	正式員額薪資	13,092,000	較上年度預算數13,092,000元，無增減。
9,358,499	10,392,000	職員薪金	10,392,000	
			10,392,000	教職員15人薪金(詳用人費用彙計表)。
2,286,480	2,184,000	工員工資	2,184,000	
			2,184,000	工員6人工資(詳用人費用彙計表)。
579,120	516,000	警餉	516,000	
			516,000	校警1人薪金(詳用人費用彙計表)。
413,668	627,103	超時工作報酬	627,103	較上年度預算數627,103元，無增減。
413,668	627,103	加班費	627,103	
			449,133	不休假出勤加班費。
			9,250	加班費(統籌業務費)。
			168,720	校園安全校內同仁例假日人力支援。
2,844,722	3,105,500	獎金	3,105,461	較上年度預算數3,105,500元，減少39元。
1,503,723	1,469,000	考績獎金	1,469,000	
			1,469,000	依考績法規定核發之獎金。
1,340,999	1,636,500	年終獎金	1,636,461	
			1,636,461	依規定於年節加發之獎金。
1,075,316	1,168,704	退休及卹償金	1,168,704	較上年度預算數1,168,704元，無增減。
846,644	938,304	職員退休及離職金	938,304	
			938,304	提撥退撫基金。
228,672	230,400	工員退休及離職金	230,400	
			230,400	提撥勞工退休準備金。
1,766,015	1,740,732	福利費	1,852,732	較上年度預算數1,740,732元，增加112,000元。
1,257,262	1,251,252	分擔員工保險費	1,251,252	
			1,251,252	分擔公保、勞保、健保費。
187,806	249,480	員工通勤交通費	249,480	
			68,040	職員、技工、工友上下班交通費，9人*12月*1段630元。
			181,440	職員、技工、工友上下班交通費，12人*12月*2段1,260元。
320,947	240,000	其他福利費	352,000	

臺北市地方教育發展基金－臺北市松山區敦化國民小學

基金用途－一般行政管理計畫明細表

中華民國108年度

單位：新臺幣元

前年度 決算數	上年度 預算數	科 目	本 年 度 預 算 數	說 明
			352,000	休假旅遊補助費。
1,309,525	1,473,536	服務費用	1,530,000	
112,545	95,000	郵電費	95,000	較上年度預算數95,000元，無增減。
112,545	95,000	電話費	95,000	
			95,000	行政處室電話費(統籌業務費)。
714,440	771,256	一般服務費	778,708	較上年度預算數771,256元，增加7,452元。
674,444	727,256	外包費	734,708	
			200,000	消化超額職工5人(技工、工友)業務外包費。
			534,708	校警業務外包費，1人*12月*44,559元。
39,996	44,000	體育活動費	44,000	
			44,000	文康活動費，本校編列教職員15人、工員6人、校警1人，合計22人，每人編列2,000元。
356,540	481,280	專業服務費	530,292	較上年度預算數481,280元，增加49,012元。
356,540	481,280	其他專業服務費	530,292	
			530,292	校園安全機械定點、機動巡邏等保全費用。
126,000	126,000	公共關係費	126,000	較上年度預算數126,000元，無增減。
126,000	126,000	公共關係費	126,000	
			126,000	校長特別費，12月*10,500元。
816,211	791,810	材料及用品費	759,000	
816,211	791,810	用品消耗	759,000	較上年度預算數791,810元，減少32,810元。
811,211	786,310	辦公(事務)用品	755,590	
			755,590	統籌業務費，本校奉核定普通班85班、藝術才能班4班、附設幼兒園4班，1,290元*15班*12月=232,200元，810元*15班*12月=145,800元，640元*63班*12月=483,840元，以上合計861,840元，除依實際需求移列加班費9,250元、電話費95,000元、會費2,000元外，其餘如列數。
5,000	5,500	服裝	3,410	
			410	配合預算編列至千元，增列進位數410元。
			1,500	校警夏服，1人*1套*1,500元(成立第34年)。
			300	校警服裝配備，1人*300元。

臺北市地方教育發展基金－臺北市松山區敦化國民小學

基金用途－一般行政管理計畫明細表

中華民國108年度

單位：新臺幣元

前年度 決算數	上年度 預算數	科 目	本 年 度 預 算 數	說 明
			1,100	校警皮鞋，1人*1雙*1,100元。
			100	校警襪子，1雙*100元。
2,000	2,000	會費、捐助、補助、分攤、照護 、救濟與交流活動費	2,000	
2,000	2,000	會費	2,000	較上年度預算數2,000元，無增減。
2,000	2,000	職業團體會費	2,000	
			2,000	護理師2人公會會費(統籌業務費)。

臺北市地方教育發展基金－臺北市松山區敦化國民小學

基金用途－建築及設備計畫明細表

中華民國108年度

單位：新臺幣元

前年度 決算數	上年度 預算數	科 目	本 年 度 預 算 數	說 明
9,513,455	11,128,990	合計	12,000,000	
9,513,455	11,128,990	購建固定資產、無形資產及非理財 目的之長期投資	12,000,000	
5,533,099	7,718,440	購建固定資產	8,130,000	
2,197,000	3,600,000	專案計畫	550,000	
2,197,000	3,600,000	繼續性計畫	550,000	
	130,000	(一) 校舍拆除改建工程 (工程費)	500,000	本工程為107-112年度連續性工程，經費總需求為815,969,582元，連同106年度以前編列工程管理費300,000元，總工程費816,269,582元，除以前年度預算數430,000元外，本年度續編第2年經費500,000元，餘815,339,582元編列於以後年度，各年度資金需求詳如繼續性計畫分年資金需求表。
	130,000	擴充改良房屋建築及設備	500,000	
			100,000	
			100,000	一、施工費
			100,000	直接及間接施工費等。
			400,000	二、工程管理費。
2,197,000	3,470,000	(二) 校舍拆除改建工程 (委託技術服務費)	50,000	本工程為103-107年度連續性工程，因配合實際工程進度及總工程費預算期程，修正期程為103-112年度，總委託技術服務費27,568,960元，連同101年度執行先期規劃費700,000元，總計畫共28,268,960元，除以前年度預算數11,070,000元外，本年度續編第6年經費50,000元，餘17,148,960元編列於以後年度，各年度資金需求詳如繼續性計畫分年資金需求表。
		擴充改良房屋建築及設備	50,000	
		擴充改良房屋建築及設備	50,000	
			50,000	委託技術服務費。
2,197,000	3,470,000	一般建築及設備計畫	7,580,000	

臺北市地方教育發展基金－臺北市松山區敦化國民小學

基金用途－建築及設備計畫明細表

中華民國108年度

單位：新臺幣元

前年度 決算數	上年度 預算數	科 目	本 年 度 預 算 數	說 明
		校園能源翻新補助計畫	2,024,000	
		購置雜項設備	2,024,000	
			1,640,000	分離式冷氣機40臺*41,000元。
			384,000	窗型冷氣機12臺*32,000元。
		藝術才能班課程及教學環境精進	1,687,600	
		購置機械及設備	197,200	
			67,200	雙層磁性開閉式白板4臺*16,800元。
			130,000	單槍投影機(4000ANSI 附固定架)4臺*32,500元。
		購置交通及運輸設備	340,000	
			196,000	500W+500W功率擴大機4臺*49,000元。
			48,000	UHF手握及領夾雙頻無線麥克風4套*12,000元。
			96,000	31段立體音質等化器4臺*24,000元。
		購置雜項設備	1,150,400	
			120,000	投影機電動升降固定架4組*30,000元。
			50,400	90吋電動銀幕4幅*12,600元。
			224,000	250W二音路喇叭8支*28,000元。
			756,000	空調設備(含安裝、配管、配線及測試)5間*151,200元。
		班級設備	556,400	
		購置機械及設備	252,800	
			56,000	新購36部平板充電車1臺。
			42,000	新購穩壓器1臺。
			24,800	新購高壓清洗機1臺。
			130,000	新購8部平板充電車4臺*32,500元。
		購置雜項設備	303,600	
			76,000	新購36簧中音排笙1支。
			21,600	新購大獅鼓1個。
			116,000	新購立奏高音木琴(44鍵、碳纖

臺北市地方教育發展基金－臺北市松山區敦化國民小學

基金用途－建築及設備計畫明細表

中華民國108年度

單位：新臺幣元

前年度 決算數	上年度 預算數	科 目	本 年 度 預 算 數	說 明
				材質)1臺。
			65,000	新購冷氣機(窗型右吹、7.2KW/2.5T)2臺*32,500元。
			25,000	汰舊換新熱水機(15加侖)1臺。
		特殊班設備	86,000	
		購置機械及設備	22,000	
			22,000	新購資源班攝錄影機(BIONZ X 影像處理器、光學防手震、XAVC S錄影格式、64GB/C10 記憶卡)1臺。
		購置雜項設備	64,000	
			64,000	新購音樂班立奏鐵琴1臺。
		資訊設備	2,599,000	
		購置機械及設備	2,599,000	
			305,000	汰舊換新網路及資訊周邊設備(電腦專案計畫)。
			444,000	新購平板電腦37臺*12,000元(電腦專案計畫)。
			1,850,000	汰舊換新個人電腦74部*25,000元(電腦專案計畫)。
		幼兒園設備	77,000	
		購置機械及設備	31,000	
			31,000	汰舊換新數位相機(觸控式螢幕、1,800萬畫素、DIGIC 6數位影像處理器)2臺*15,500元。
		購置雜項設備	46,000	
			46,000	汰舊換新冷氣機(一對一分離式7.2KW)1臺。
3,336,099	4,118,440	校園設備		
		購置機械及設備		
2,030,023	3,523,788	購置雜項設備		
1,306,076	594,652	音樂性社團大型公用樂器改善計畫	550,000	
		購置雜項設備	550,000	
			550,000	新購定音鼓1套。
26,000	36,000	購置無形資產	36,000	
26,000	36,000	一般建築及設備計畫	36,000	

臺北市地方教育發展基金－臺北市松山區敦化國民小學

基金用途－建築及設備計畫明細表

中華民國108年度

單位：新臺幣元

前年度 決算數	上年度 預算數	科 目	本 年 度 預 算 數	說 明
26,000	36,000	資訊設備	36,000	
26,000	36,000	購置電腦軟體	36,000	
			36,000	電腦教學軟體費(電腦專案計畫)。
3,954,356	3,374,550	遞延支出	3,834,000	
3,954,356	3,374,550	一般建築及設備計畫	3,834,000	
		藝術才能班課程及教學環境精準	3,834,000	
		遞延修繕房屋建築支出	3,834,000	
			3,517,450	一、施工費
			3,517,450	施工費。
			246,222	二、委託技術服務費(總包價法)。
			70,328	三、工程管理費(按施工費約2%提列)。
3,954,356	3,374,550	校園整修工程		
3,954,356	3,374,550	遞延修繕房屋建築支出		

本 頁 空 白

預 算 參 考 表

臺北市地方教育發展基金－臺北市松山區敦化國民小學

預計平衡表

中華民國108年12月31日

單位：新臺幣千元

106年(前年) 12月31日 決算數	科 目	108年12月31日 預計數	107年12月31日 預計數	比較增減(-)
8,610,636	資產合計	8,611,502	8,611,436	66
8,610,636	資產	8,611,502	8,611,436	66
34,185	流動資產	35,051	34,985	66
33,536	現金	34,402	34,336	66
33,536	銀行存款	34,402	34,336	66
649	預付款項	649	649	
649	預付費用	649	649	
11,973	投資、長期應收款項、貸墊款及準備金	11,972	11,972	
11,973	準備金	11,972	11,972	
5,632	退休及離職準備金	5,632	5,632	
6,340	其他準備金	6,340	6,340	
8,564,479	其他資產	8,564,479	8,564,479	
8,564,479	什項資產	8,564,479	8,564,479	
215	暫付及待結轉帳項	215	215	
8,564,264	代管資產	8,564,264	8,564,264	
8,610,636	負債及基金餘額合計	8,611,502	8,611,436	66
8,592,935	負債	8,592,934	8,592,934	
17,108	流動負債	17,108	17,108	
17,108	應付款項	17,108	17,108	
16,233	應付代收款	16,233	16,233	
875	應付費用	875	875	
8,575,827	其他負債	8,575,826	8,575,826	
8,575,827	什項負債	8,575,826	8,575,826	
2,146	存入保證金	2,146	2,146	
5,632	應付退休及離職金	5,632	5,632	
8,564,264	應付代管資產	8,564,264	8,564,264	
3,784	暫收及待結轉帳項	3,784	3,784	
17,701	基金餘額	18,568	18,502	66
17,701	基金餘額	18,568	18,502	66
17,701	基金餘額	18,568	18,502	66
17,701	累積餘額	18,568	18,502	66

註：1.信託代理與保證資產(負債)前年度決算數762,700元，上年度調整後預計數762,700元，本年度預計數762,700元。2.或有資產(負債)0元。3.本基金自93年度起，本固定項目分開原則，將屬長期固定帳項，包括固定資產24,072,069元、無形資產85,611元及長期債務0元等，另立帳類管理，詳資本資產及長期負債明細表。

臺北市地方教育發展基金一

各項費用

中華民國

前年度 決算數	上年度 預算數	計畫別		合計	國民教育計畫
		用途別科目			
392,923,114	397,170,410	合計		409,964,000	362,771,000
361,158,362	365,440,383	用人費用		375,860,000	343,486,000
172,461,123	172,477,860	正式員額薪資		179,473,860	157,860,000
168,901,626	169,033,860	職員薪金		176,029,860	157,860,000
2,980,377	2,928,000	工員工資		2,928,000	
579,120	516,000	警餉		516,000	
2,294,891	2,332,152	聘僱及兼職人員薪資		2,230,764	2,230,764
544,456	616,152	聘用人員薪金		514,764	514,764
1,750,435	1,716,000	兼職人員酬金		1,716,000	1,716,000
1,290,141	1,685,128	超時工作報酬		1,692,158	990,389
1,290,141	1,685,128	加班費		1,692,158	990,389
39,371,199	43,487,752	獎金		42,747,609	37,413,846
17,907,003	21,851,000	考績獎金		20,250,000	17,617,000
21,464,196	21,636,752	年終獎金		22,497,609	19,796,846
122,193,451	124,237,932	退休及卹償金		126,556,961	124,633,841
121,784,276	123,962,892	職員退休及離職金		126,231,488	124,583,408
409,175	275,040	工員退休及離職金		325,473	50,433
23,547,557	21,219,559	福利費		23,158,648	20,357,160
16,634,805	15,735,744	分擔員工保險費		16,440,108	14,387,220
337,095	509,300	傷病醫藥費		576,720	575,000
1,580,668	1,757,700	員工通勤交通費		1,757,700	1,394,820
4,994,989	3,216,815	其他福利費		4,384,120	4,000,120
14,537,938	12,639,733	服務費用		13,643,000	11,930,000
4,011,925	3,185,950	水電費		4,037,471	4,037,471
3,322,712	2,643,950	工作場所電費		3,322,712	3,322,712
689,213	542,000	工作場所水費		714,759	714,759
112,545	95,000	郵電費		95,000	
112,545	95,000	電話費		95,000	
244,474	138,930	旅運費		146,930	146,930
210,474	134,930	國內旅費		134,930	134,930
34,000	4,000	貨物運費		12,000	12,000

臺北市松山區敦化國民小學

彙計表

108年度

單位：新臺幣元

學前教育計畫	一般行政管理計畫	建築及設備計畫			
13,056,000	22,137,000	12,000,000			
12,528,000	19,846,000				
8,521,860	13,092,000				
7,777,860	10,392,000				
744,000	2,184,000				
	516,000				
74,666	627,103				
74,666	627,103				
2,228,302	3,105,461				
1,164,000	1,469,000				
1,064,302	1,636,461				
754,416	1,168,704				
709,776	938,304				
44,640	230,400				
948,756	1,852,732				
801,636	1,251,252				
1,720					
113,400	249,480				
32,000	352,000				
183,000	1,530,000				
	95,000				
	95,000				

臺北市地方教育發展基金一

各項費用

中華民國

前年度 決算數	上年度 預算數	計畫別		合計	國民教育計畫
		用途別科目			
173,975		印刷裝訂與廣告費			
173,975		印刷及裝訂費			
3,976,975	4,632,121	修理保養及保固費		4,269,875	4,152,831
2,355,116	2,902,517	一般房屋修護費		2,477,429	2,389,135
1,395,759	447,431	機械及設備修護費		440,231	440,231
226,100	1,282,173	雜項設備修護費		1,352,215	1,323,465
1,561,337	1,245,680	一般服務費		1,739,360	935,196
52,248	80,424	佣金、匯費、經理費及手續費		78,876	75,420
724,494	727,256	外包費		734,708	
386,616		計時與計件人員酬金		491,776	491,776
397,979	438,000	體育活動費		434,000	368,000
4,330,707	3,216,052	專業服務費		3,228,364	2,657,572
3,394,925	1,957,050	講課鐘點、稿費、出席審查及查詢費		1,916,150	1,916,150
61,800	75,000	委託檢驗(定)試驗認證費		71,400	71,400
	14,210	試務甄選費		14,210	14,210
10,000		電腦軟體服務費			
863,982	1,169,792	其他專業服務費		1,226,604	655,812
126,000	126,000	公共關係費		126,000	
126,000	126,000	公共關係費		126,000	
5,966,000	5,222,958	材料及用品費		5,776,000	4,988,000
691,564	523,213	使用材料費		722,062	722,062
691,564	523,213	設備零件		722,062	722,062
5,274,436	4,699,745	用品消耗		5,053,938	4,265,938
1,573,217	856,890	辦公(事務)用品		805,590	50,000
62,995	21,087	報章雜誌		113,300	113,300
60,000	5,500	服裝		3,410	
50,070	82,000	醫療用品(非醫療院所使用)		78,000	78,000
3,528,154	3,734,268	其他用品消耗		4,053,638	4,024,638
9,600	9,600	租金、償債、利息及相關手續費		9,000	9,000
9,600	9,600	雜項設備租金		9,000	9,000
9,600	9,600	雜項設備租金		9,000	9,000

臺北市松山區敦化國民小學

彙計表

108年度

單位：新臺幣元

學前教育計畫	一般行政管理計畫	建築及設備計畫			
117,044					
88,294					
28,750					
25,456	778,708				
3,456					
	734,708				
22,000	44,000				
40,500	530,292				
40,500	530,292				
	126,000				
	126,000				
29,000	759,000				
29,000	759,000				
	755,590				
	3,410				
29,000					

臺北市地方教育發展基金一

各項費用

中華民國

前年度 決算數	上年度 預算數	計畫別		合計	國民教育計畫
		用途別科目			
9,513,455	11,128,990	購建固定資產、無形資產及非理財目的 之長期投資		12,000,000	
5,533,099	7,718,440	購建固定資產		8,130,000	
2,197,000	3,600,000	擴充改良房屋建築及設備		550,000	
2,030,023	3,523,788	購置機械及設備		3,102,000	
		購置交通及運輸設備		340,000	
1,306,076	594,652	購置雜項設備		4,138,000	
26,000	36,000	購置無形資產		36,000	
26,000	36,000	購置電腦軟體		36,000	
3,954,356	3,374,550	遞延支出		3,834,000	
3,954,356	3,374,550	遞延修繕房屋建築支出		3,834,000	
1,277,900	2,043,546	會費、捐助、補助、分攤、照護、救濟 與交流活動費		1,996,000	1,774,000
2,000	2,000	會費		2,000	
2,000	2,000	職業團體會費		2,000	
	10,000	捐助、補助與獎助		10,000	10,000
	10,000	獎助學員生給與		10,000	10,000
1,275,900	2,031,546	補貼、獎勵、慰問、照護與救濟		1,984,000	1,764,000
1,275,900	2,031,546	其他補貼、獎勵、慰問、照護與救 濟		1,984,000	1,764,000
459,859	685,200	其他		680,000	584,000
459,859	685,200	其他支出		680,000	584,000
459,859	685,200	其他		680,000	584,000

臺北市松山區敦化國民小學

彙計表

108年度

單位：新臺幣元

學前教育計畫	一般行政管理計畫	建築及設備計畫			
		12,000,000			
		8,130,000			
		550,000			
		3,102,000			
		340,000			
		4,138,000			
		36,000			
		36,000			
		3,834,000			
		3,834,000			
220,000	2,000				
	2,000				
	2,000				
220,000					
220,000					
96,000					
96,000					
96,000					

臺北市地方教育發展基金－臺北市松山區敦化國民小學

員工人數彙計表

中華民國108年度

單位：人

計 畫 及 項 目	上年度最高可 進用員額數	本年度 增減(-)數	本年度最高可 進用員額數	說 明
合計	219	-2	217	
國民教育計畫部分	186	-2	184	
正式職員	185	-2	183	
臨時職員	1		1	
學前教育計畫部分	11		11	
正式職員	9		9	
正式工員	2		2	
一般行政管理計畫部分	22		22	
正式職員	16		16	
正式工員	6		6	

註：1.本校外包費編列校警勞務外包1人，計53萬4,708元。

本 頁 空 白

臺北市地方教育發展基金一

用人費用

中華民國

計畫及項目	合計	正式 員額 薪資	聘僱 人員 薪資	超時 工作 報酬	津貼	獎 金		
						年終獎金	考績獎金	其他
合計	375,860,000	179,473,860	514,764	1,692,158		22,497,609	20,250,000	
國民教育計畫	343,486,000	157,860,000	514,764	990,389		19,796,846	17,617,000	
職員薪金	157,860,000	157,860,000						
聘用人員 薪金	514,764		514,764					
兼職人員 酬金	1,716,000							
加班費	990,389			990,389				
考績獎金	17,617,000						17,617,000	
年終獎金	19,796,846					19,796,846		
職員退休 及離職金	124,583,408							
工員退休 及離職金	50,433							
分擔員工 保險費	14,387,220							
傷病醫藥 費	575,000							
員工通勤 交通費	1,394,820							
其他福利 費	4,000,120							
學前教育計畫	12,528,000	8,521,860		74,666		1,064,302	1,164,000	
職員薪金	7,777,860	7,777,860						
工員工資	744,000	744,000						
加班費	74,666			74,666				
考績獎金	1,164,000						1,164,000	
年終獎金	1,064,302					1,064,302		

臺北市松山區敦化國民小學

彙計表

108年度

單位：新臺幣元

退休及卹償金		資遣費	福 利 費					提繳費	兼任 人員 用人 費用
退休金	卹償金		分擔 保險費	傷病 醫藥費	提撥 福利金	員工通勤 交通費	其他		
126,556,961			16,440,108	576,720		1,757,700	4,384,120	1,716,000	
124,633,841			14,387,220	575,000		1,394,820	4,000,120	1,716,000	
124,583,408								1,716,000	
50,433			14,387,220	575,000		1,394,820	4,000,120		
754,416			801,636	1,720		113,400	32,000		

臺北市地方教育發展基金一

用人費用

中華民國

計畫及項目	合計	正式 員額 薪資	聘僱 人員 薪資	超時 工作 報酬	津貼	獎 金		
						年終獎金	考績獎金	其他
職員退休 及離職金	709,776							
工員退休 及離職金	44,640							
分擔員工 保險費	801,636							
傷病醫藥 費	1,720							
員工通勤 交通費	113,400							
其他福利 費	32,000							
一般行政管 理計畫	19,846,000	13,092,000		627,103		1,636,461	1,469,000	
職員薪金	10,392,000	10,392,000						
工員工資	2,184,000	2,184,000						
警餉	516,000	516,000						
加班費	627,103			627,103				
考績獎金	1,469,000						1,469,000	
年終獎金	1,636,461					1,636,461		
職員退休 及離職金	938,304							
工員退休 及離職金	230,400							
分擔員工 保險費	1,251,252							
員工通勤 交通費	249,480							
其他福利 費	352,000							

臺北市松山區敦化國民小學

彙計表

108年度

單位：新臺幣元

退休及卹償金		資遣費	福 利 費					提繳費	兼任 人員 用人 費用
退休金	卹償金		分擔 保險費	傷病 醫藥費	提撥 福利金	員工通勤 交通費	其他		
709,776									
44,640			801,636	1,720		113,400			
							32,000		
1,168,704			1,251,252			249,480	352,000		
938,304									
230,400			1,251,252						
						249,480			
							352,000		

臺北市地方教育發展基金一

用人費用

中華民國

計畫及項目	合計	正式 員額 薪資	聘僱 人員 薪資	超時 工作 報酬	津貼	獎 金		
						年終獎金	考績獎金	其他

註：1.本表不包含臨時工員薪津。
 2.本表兼任人員用人費用，係學校教職員兼課或請假代課鐘點費。 3.本校外包費編列校警勞務外包1人，計53萬4,708元。

臺北市松山區敦化國民小學

彙計表

108年度

單位：新臺幣元

退休及卹償金		資遣費	福 利 費					提繳費	兼任人員用人費用
退休金	卹償金		分擔保險費	傷病醫藥費	提撥福利金	員工通勤交通費	其他		

臺北市地方教育發展基金一

聘用及約僱

中華民國

區分及職稱	人數	擔任工作	聘用或約僱 起訖期間	薪點	年需經費
合計	1				686,226
聘用人員小計	1				686,226
專業人員	1				686,226
聘用人員(344)	1	學生學業適應之促進，心理評估及輔導諮商。	108/1/1-108/12/31	344	686,226

臺北市松山區敦化國民小學

人員明細表

108年度

單位：新臺幣元

月					支	經費來源 及其科目
小計	折合 金額	勞保 保險費	健康 保險費	離職 儲金		
42,897	42,897				國民教育計畫	

臺北市地方教育發展基金－臺北市松山區敦化國民小學

單位（或計畫）成本分析表

中華民國108年度

單位：新臺幣千元

計 畫 別	單 位	單位成本(元)或 平均利(費)率	數 量	預 算 數	說 明
合計				409,964	
國民教育計畫				362,771	
學前教育計畫				13,056	
一般行政管理計畫				22,137	
建築及設備計畫				12,000	

臺北市地方教育發展基金－臺北市松山區敦化國民小學

5年來主要業務計畫分析表

中華民國108年度

單位：新臺幣千元

年度及項目	單位	數量	單位成本(元)或 平均利(費)率	金額	說明
(本)年度預算數					
國民教育計畫				362,771	
學前教育計畫				13,056	
(上)年度預算數					
國民教育計畫				350,969	
學前教育計畫				13,071	
(前)年度決算數					
國民教育計畫				351,423	
學前教育計畫				11,535	
(105)年度決算數					
國民教育計畫				359,284	
學前教育計畫				11,878	
(104)年度決算數					
國民教育計畫				351,942	
學前教育計畫				12,698	

繼續性計畫分

中華民國

計畫、項目 及計畫期間	計畫內容	全程計畫 總金額	分 年	
			以前年度 預算數	108年度
合計		844,538,542	11,500,000	550,000
建築及設備計畫		844,538,542	11,500,000	550,000
專案計畫		844,538,542	11,500,000	550,000
(一) 校舍拆除改建工程(工程費) (107-112年度)	為提升學校整體教學環境品質，改善學生學習活動空間，擬興建綜合大樓，結合部份現有校舍，規劃為圖書館及展演廳等教學與活動場地。	816,269,582	430,000	500,000
(二) 校舍拆除改建工程(委託技術服務費) (103-112年度)	為提升學校整體教學環境品質，改善學生學習活動空間，擬興建綜合大樓，結合部份現有校舍，規劃為圖書館及展演廳等教學與活動場地。	28,268,960	11,070,000	50,000

臺北市松山區敦化國民小學

年資金需求表

108年度

單位：新臺幣元

資 金 需 求 表					備 註
109年度	110年度	111年度	112年度	113年度以後	
83,676,549	251,222,884	251,222,884	246,366,225		
83,676,549	251,222,884	251,222,884	246,366,225		
83,676,549	251,222,884	251,222,884	246,366,225		
77,526,549	246,763,246	246,763,246	244,286,541		
6,150,000	4,459,638	4,459,638	2,079,684		

臺北市地方教育發展基金－臺北市松山區敦化國民小學

資本資產及長期負債明細表

中華民國108年度

單位：新臺幣千元

項 目	取得成本/ 舉債數	以前年度累 計折舊(耗)/ 長期投資評 價/未攤銷溢 (折)價	本 年 度 變 動				主要增減 原因說明	本年度累計折 舊(耗)/長期投 資評價變動數 /攤銷數	期末餘額
			增加		減少				
			金額	類型	金額	類型			
資產	78,726	55,147	8,166				7,588	24,158	
房屋及建築	3,600		550	增置				4,150	
機械及設備	34,614	23,426	3,102	增置			4,561	9,729	
交通及運輸 設備	3,997	3,343	340	增置			141	853	
雜項設備	33,299	28,248	4,138	增置			2,862	6,327	
購建中固定 資產	3,013							3,013	
電腦軟體	203	130	36	增置			23	86	