

中華民國 110 年度

4-0501408

臺北市總預算案

臺北市政府教育局主管

臺北市地方教育發展基金

臺北市松山區敦化國民小學附屬單位預算之分預算

(特別收入基金)

臺北市松山區敦化國民小學編

臺北市地方教育發展基金－臺北市松山區敦化國民小學

目次

中華民國110年度

一、財務摘要	第 1 頁
二、業務計畫及預算概要	第 3 -10 頁
三、預算主要表	
(一) 基金來源、用途及餘絀預計表	第 11 頁
(二) 現金流量預計表	第 12 頁
四、預算明細表	
(一) 基金來源－服務收入明細表	第 13 頁
(二) 基金來源－財產處分收入明細表	第 14 頁
(三) 基金來源－其他財產收入明細表	第 15 頁
(四) 基金來源－公庫撥款收入明細表	第 16 頁
(五) 基金來源－學雜費收入明細表	第 17 頁
(六) 基金來源－雜項收入明細表	第 18 頁
(七) 基金用途－國民教育計畫明細表	第 19 -27 頁
(八) 基金用途－學前教育計畫明細表	第 28 -30 頁
(九) 基金用途－一般行政管理計畫明細表	第 31 -33 頁
(十) 基金用途－建築及設備計畫明細表	第 34 -36 頁
五、預算參考表	
(一) 預計平衡表	第 37 頁
(二) 各項費用彙計表	第 38 -43 頁
(三) 員工人數彙計表	第 44 頁
(四) 用人費用彙計表	第 46 -49 頁
(五) 聘用及約僱人員明細表	第 50 -51 頁
(六) 單位(或計畫)成本分析表	第 52 頁

臺北市地方教育發展基金－臺北市松山區敦化國民小學

目 次

中華民國110年度

(七) 5年來主要業務計畫分析表	第 53 頁
(八) 繼續性計畫分年資金需求表	第 54 –55 頁
(九) 資本資產明細表	第 56 頁

臺北市地方教育發展基金－臺北市松山區敦化國民小學

財務摘要

中華民國110年度

單位：新臺幣千元

項 目	本 年 度	上 年 度	比較增減數	%
經營成績：				
基金來源	394,780	466,171	-71,391	-15.31
基金用途	406,720	471,089	-64,369	-13.66
賸餘(短絀)	-11,940	-4,918	-7,022	--
餘絀情形：				
基金餘額	12,658	24,598	-11,940	-48.54
現金流量(註)：				
現金及約當現金之淨增(減)	-11,940	-4,918	-7,022	--

附註：現金流量係採現金及約當現金基礎，包括現金及自投資日起3個月內到期或清償之債權證券。

本 頁 空 白

業務計畫及預算概要

臺北市地方教育發展基金－臺北市松山區敦化國民小學

業務計畫及預算概要

中華民國 110 年度

壹、基金概況

一、設立宗旨及願景：

- (一) 本校遵照憲法第 158 條及 160 條規定，教育文化應發展國民之民族精神、自治精神，國民道德與健全體格、科學及生活智能，以培養八大學習領域及十大基本能力。
- (二) 本校自 91 年度起依教育經費編列與管理法第 13 條規定設置「臺北市地方教育發展基金」，以促進教育健全發展，提昇教育經費運用績效。
- (三) 「精緻教育、快樂童年」是本校願景的核心點，期望將願景轉化成具體可行的課程內容，融入教學活動中，使學生能夠快樂學習，健康成長，成為「赤子心」、「快樂學」、「增智慧」、「敦化情」的全人教育之優質學生。

二、施政重點：

- (一) 開啟多元智慧：尊重每個學生獨特的個性，以多元智慧的觀點協助他找到生命的亮點，肯定天生我才必有用，能知於學，樂於學。
- (二) 培養生活能力：培養學生帶得走的公民關鍵能力，強化自我管理、閱讀理解、理性批判、問題解決、奉獻服務、溝通表達等核心素養。
- (三) 蘊育人文情懷：在溫馨開放的校園文化中，孕育人文情懷，學會尊重、包容；建構生命的價值、完成人性的開展。
- (四) 建置溫馨民主的校園文化：
 1. 以參與式管理、落實行政、教師會、家長會三者的良性互動。
 2. 以學生第一，教學優先的觀念提昇行政服務效率。
 3. 放下威權心態，開啟校園民主之風氣。
- (五) 推動適性教學：
 1. 落實校本課程理念，採多元化、活潑化的教學及評量。
 2. 運用校內、外資源，加強多元學習能力。
 3. 關懷相對弱勢學生之教學及輔導。
 4. 推動行動學習，充實學生運用資訊之知能，並提昇教師運用學習載具教學之能力。
- (六) 辦理發展性的訓輔活動：
 1. 辦理各項活動、競賽及展演。

臺北市地方教育發展基金－臺北市松山區敦化國民小學

業務計畫及預算概要

中華民國 110 年度

2. 推動校內外學習服務。
3. 發展績優社團及校隊，如國樂、合唱、桌球、童軍等。
4. 加強新興領域教育的辦理，並融入各科教學以收成效。

三、組織概況：

本校設置校長 1 人，綜理全校校務，下設教務處、學生事務處、總務處、輔導室、會計室、人事室及幼兒園等單位。

內部分層業務如下：

(一) 教務處：秉承校長之命，辦理全校教務事項。

1. 教學組：掌理課程編排、課業考查、學藝競賽、教學研究及指導、教師進修、差假教師調代課及缺補課之查核等事項。
2. 註冊組：掌理註冊、編班、轉學、休學、學籍保管、各項獎助學金補助及成績考查等有關學籍事項。
3. 設備組：掌理教學設備計畫之擬定、教科書編選、教學用具之管理、保管等事項。
4. 資訊組：掌理電腦設備及區域網路之管理、保管等事項。

(二) 學生事務處：秉承校長之命，辦理全校學生事務事項。

1. 訓育組：掌理訓育計畫之擬定及辦理各類訓育等活動。
2. 體育組：掌理學生體育活動、體格鍛鍊等事項。
3. 生教組：掌理學生校內、外生活管理及輔導等事項。
4. 衛生組：掌理健康檢查，個人及環境衛生檢查、保健等事項。

(三) 總務處：秉承校長之命，辦理全校總務事項。

1. 事務組：掌理校舍、校具、財產、物品採購保管、工程發包、監工及驗收。
2. 文書組：掌理文件收發登錄、撰擬繕校、典守學校印信、檔案保管、整理各項會議紀錄及校史等事項。
3. 出納組：掌理現金、零用金、票據、契約之保管等收支事項，辦理員工薪津發放及各項扣繳單據證明等。

(四) 輔導室：秉承校長之命，辦理全校學生生活輔導、教育輔導等事項。

1. 輔導組：掌理學生輔導計畫擬定、策劃、個別輔導與團體輔導、辦理升學諮詢服務及輔導評鑑研究發展等事項。
2. 資料組：掌理學生資料建立、保管、分析、應用、移轉及升學

臺北市地方教育發展基金－臺北市松山區敦化國民小學

業務計畫及預算概要

中華民國 110 年度

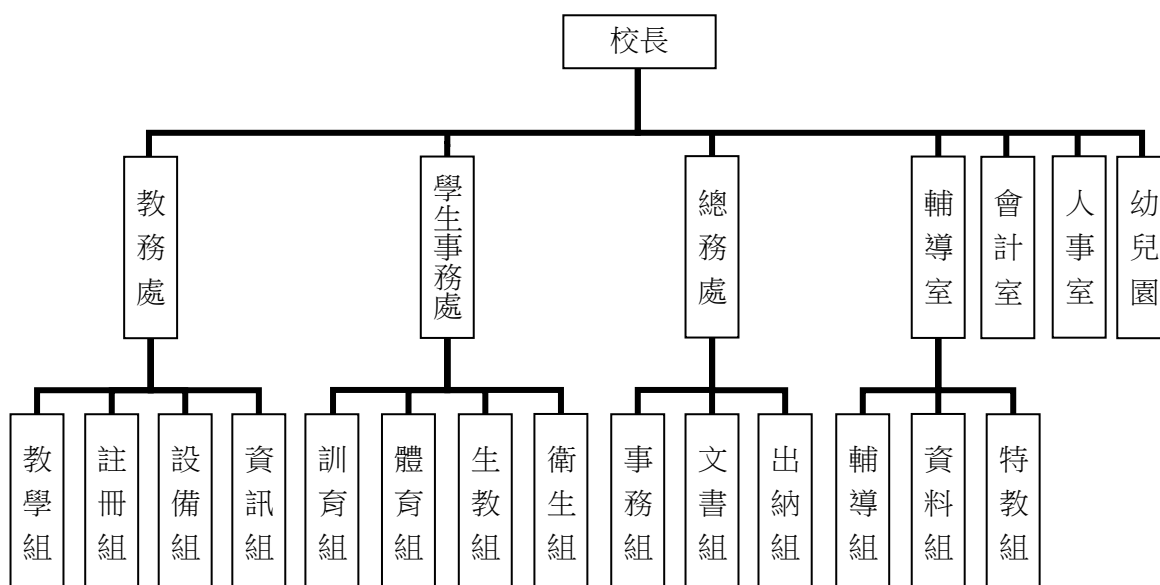
資料搜集整理等事項。

3.特教組：擬訂特殊教育計畫章則、親師輔導諮詢、特教班甄選鑑別、實施各項診斷測驗、特教學生追蹤輔導等事項。

(五)會計室：秉承上級主計機關之監督與指導，並受校長之指揮，依法辦理歲計、會計、統計等事項。

(六)人事室：秉承上級人事機關之監督與指導，並受校長之指揮，依法辦理人事管理查核等事項。

(七)幼兒園：秉承校長之命，綜理園務、規劃幼兒教學、保育、環境與各項措施。



四、基金歸類及屬性：

本校地方教育發展基金依據教育經費編列與管理法第 13 條規定設置，本基金為預算法第 4 條第 1 項第 2 款第 5 目所定之特別收入基金，以本府教育局為管理機關。

貳、業務計畫

一、基金來源：

單位：新臺幣千元

業務計畫	本年度預算數	實施內容
勞務收入	21	本年度預計收取教師甄選報名費收入。
財產收入	2,295	本年度預計辦理財產報廢變賣之殘值收入、校園場地開放收入等。

臺北市地方教育發展基金 - 臺北市松山區敦化國民小學

業務計畫及預算概要

中華民國 110 年度

政府撥入收入	389,395	本年度預計由公庫撥入數。
教學收入	2,390	本年度預計收取幼兒園學生之學費、雜費等收入。
其他收入	679	本年度預計收取數位學生證補卡及廠商違約罰款等收入。

二、基金用途：

單位：新臺幣千元

業務計畫	本年度預算數	實施內容
國民教育計畫	340,820	本年度預計辦理教學事項為： <ol style="list-style-type: none"> 1. 各項教學、學生事務及輔導等業務。 2. 新購教具、圖書等各科教學設備，充實各科教材及用具。 3. 革新教學方法，提高教學效能。 4. 教師甄選業務、指定活動等項目。
學前教育計畫	12,721	本年度預計辦理教學事項為： <ol style="list-style-type: none"> 1. 幼兒園各項教學及活動。 2. 新購教學用品，革新教學方法，提高教學效能。 3. 幼兒園各項活動，鍛鍊幼兒強健的身體，增進幼兒各項生活智能。
一般行政管理計畫	21,173	本年度預計辦理事項為： <ol style="list-style-type: none"> 1. 綜理學校總務、人事、會計等業務。 2. 配合校務推動行政處室支援工作，進而增進校務運作。
建築及設備計畫	32,006	本年度預計辦理事項為： <ol style="list-style-type: none"> 1. 購置教學課程所需教學設備。 2. 校舍拆除改建工程（工程費），為 107-112 年度連續性工程，總工程費 8 億 1,627 萬元，本年度編列第 4 年經費 2,930 萬元，餘 7 億 719 萬 2 千元編列於以後年度，各年資金需求詳如繼續性計畫分年資金需求表。 3. 校舍拆除改建工程（委託技術服務費），為 103-112 年度連續性工程，總委託技術服務費 2,826 萬 9 千元，

臺北市地方教育發展基金－臺北市松山區敦化國民小學

業務計畫及預算概要

中華民國 110 年度

本年度編列第 8 年經費 70 萬元，餘 1,529 萬 7 千元編列於以後年度，各年資金需求詳如繼續性計畫分年資金需求表。

參、預算概要

一、基金來源及用途之預計：

(一) 本年度基金來源：

服務收入 2 萬 1 千元、財產處分收入 45 萬 5 千元、其他財產收入 184 萬元、公庫撥款收入 3 億 8,939 萬 5 千元、學雜費收入 239 萬元、雜項收入 67 萬 9 千元，本年度基金來源 3 億 9,478 萬元，較上年度預算數 4 億 6,617 萬 1 千元，減少 7,139 萬 1 千元，約 15.31%，主要係公庫撥款收入減編所致。

(二) 本年度基金用途：

國民教育計畫 3 億 4,082 萬元、學前教育計畫 1,272 萬 1 千元、一般行政管理計畫 2,117 萬 3 千元、建築及設備計畫 3,200 萬 6 千元，本年度基金用途 4 億 672 萬元，較上年度預算數 4 億 7,108 萬 9 千元，減少 6,436 萬 9 千元，約 13.66%，主要係校舍拆除改建工程費減編所致。

二、基金餘絀之預計：

本年度基金來源及用途相抵後，差短 1,194 萬元，較上年度預算數差短 491 萬 8 千元，增加 702 萬 2 千元，將移用以前基金餘額支應。

三、現金流量之預計：

本年度業務活動淨現金流出 1,194 萬元。

四、補辦預算事項：無。

肆、以前年度計畫實施成果概述：

一、前（108）年度計畫實施成果概述：

業務計畫	實施概況	實施成果
勞務收入	本年度預計收取教師甄選報名費收入。	本年度已收取教師甄選報名費 8 千元。
財產收入	本年度預計辦理財產報廢變賣之殘值收入、教職員工停車收入、校園場地開放收入等。	本年度已收取財產報廢變賣殘值收入 61 萬 6 千元、教職員工停車收入 7 千元、校園場地開放收入 183

臺北市地方教育發展基金 - 臺北市松山區敦化國民小學

業務計畫及預算概要

中華民國 110 年度

		萬 6 千元等。
政府撥入收入	本年度預計由公庫撥入數。	本年度已收取公庫撥入數 4 億 517 萬 6 千元及教育部之補助計畫 58 萬 5 千元。
教學收入	本年度預計收取幼兒園學生之學費、雜費等收入。	本年度已收取幼兒園學生之學費、雜費等收入 232 萬 2 千元。
其他收入	本年度預計收取數位學生證補卡及廠商違約罰款等收入。	本年度已收取數位學生證補卡、應付代收款結餘款納入準備金及廠商違約罰款等收入 127 萬 1 千元。
國民教育計畫	<p>本年度預計辦理教學事項為：</p> <ol style="list-style-type: none"> 1. 各項教學、學生事務及輔導等業務。 2. 新購教具、圖書等各科教學設備，充實各科教材及用具。 3. 革新教學方法，提高教學效能。 4. 教師甄選、指定活動等項目。 	<p>新購體育、自然、特教、圖書等各科教學設備，革新教學方法，充實各科教材，提高教學效能；另辦理教師甄選、音樂班聯合成果發表會、國小桌球比賽、性別平等教育宣導、教師進修研習等指定活動項目，藉由辦理各項活動可鍛鍊學童強健的身體，增進學童各項生活智能。</p>
學前教育計畫	<p>本年度預計辦理教學事項為：</p> <ol style="list-style-type: none"> 1. 幼兒園各項教學及活動。 2. 新購教學用品，革新教學方法，提高教學效能。 3. 幼兒園各項活動，鍛鍊幼兒強健的身體，增進幼兒各項生活智能。 	<p>新購教具、圖書等教學設備，充實教材，提高教學效能。並配合節慶、主題活動辦理戶外教學、藉由多元學習活動，增進幼兒生活智能。</p>
一般行政管理計畫	<p>本年度預計辦理事項為：</p> <ol style="list-style-type: none"> 1. 綜理學校總務、人事、會計等業務。 2. 配合校務推動行政處室支援工作，進而增進校 	<p>綜理學校總務、人事、會計等業務，並配合校務推動行政處室支援工作，進而增進校務運作，達成預期目標。</p>

臺北市地方教育發展基金 - 臺北市松山區敦化國民小學

業務計畫及預算概要

中華民國 110 年度

	務運作。	
建築及設備計畫	本年度預計辦理事項為： 1. 購置教學課程所需教學設備。 2. 藝術才能班課程及教學環境精進工程。 3. 校舍拆除改建工程。	1. 購置教學課程所需教學設備。 2. 辦理藝術才能班課程及教學環境精進工程。 3. 校舍拆除改建工程，為 103-112 年度連續性工程，本年度臨時教室工程已竣工。

二、上年度已過期間（109 年 1 月 1 日至 5 月 31 日止）計畫實施成果概述：

業務計畫	實施概況	實施成果
勞務收入	本年度截至 5 月 31 日止預計收取教師甄選報名費收入。	本年度截至 5 月 31 日止已收取教師甄選報名費 3 百元。
財產收入	本年度截至 5 月 31 日止預計辦理財產報廢變賣之殘值收入、教職員工停車收入、校園場地開放收入等。	本年度截至 5 月 31 日止已收取財產報廢變賣殘值收入 13 萬 1 千元、教職員工停車收入 7 千元、校園場地開放收入 31 萬 1 千元等。
政府撥入收入	本年度截至 5 月 31 日止預計公庫撥入數。	本年度截至 5 月 31 日止已收取公庫撥入數 2 億 4,585 萬元及教育部之補助計畫 32 萬 4 千元。
教學收入	本年度截至 5 月 31 日止預計收取幼兒園學生之學費、雜費等收入。	本年度截至 5 月 31 日止已收取幼兒園學生之學費、雜費等收入 16 萬 4 千元。
其他收入	本年度截至 5 月 31 日止預計收取數位學生證補卡及廠商違約罰款等收入。	本年度截至 5 月 31 日止已收取數位學生證補卡及廠商違約罰款等收入 26 萬 4 千元。
國民教育計畫	本年度截至 5 月 31 日止預計辦理教學事項為： 1. 各項教學、學生事務及輔導等業務。	新購體育、自然、特教、圖書等各科教學教具及設備，革新教學方法，充實各科教材，提高教學效能；另

臺北市地方教育發展基金 - 臺北市松山區敦化國民小學

業務計畫及預算概要

中華民國 110 年度

		<p>2. 新購教具、圖書等各科教學設備，充實各科教材及用具。</p> <p>3. 革新教學方法，提高教學效能。</p> <p>4. 教師甄選、指定活動等項目。</p>	<p>辦理教師甄選、國小桌球比賽等指定活動項目，藉由辦理各項活動可鍛鍊學童強健的身體，增進學童各項生活智能。</p>
學前教育計畫	<p>本年度截至 5 月 31 日止預計辦理教學事項為：</p> <p>1. 幼兒園各項教學及活動。</p> <p>2. 新購教學用品，革新教學方法，提高教學效能。</p> <p>3. 幼兒園各項活動，鍛鍊幼兒強健的身體，增進幼兒各項生活智能。</p>		<p>新購教具、圖書等教學設備，充實教材，提高教學效能。並配合節慶、主題活動結合教學，增進幼兒生活智能。</p>
一般行政管理計畫	<p>本年度截至 5 月 31 日止預計辦理事項為：</p> <p>1. 綜理學校總務、人事、會計等業務。</p> <p>2. 配合校務推動行政處室支援工作，進而增進校務運作。</p>		<p>持續辦理學校總務、人事、會計等業務，並配合校務推動行政處室支援工作，進而增進校務運作，以達成預期目標。</p>
建築及設備計畫	<p>本年度截至 5 月 31 日止預計辦理事項為：</p> <p>1. 購置教學課程所需教學設備招標作業。</p> <p>2. 全校播音設備系統改善工程招標作業。</p> <p>3. 校舍拆除改建工程。</p>		<p>1. 購置教學課程所需教學設備招標作業。</p> <p>2. 辦理全校播音設備系統改善工程招標作業。</p> <p>3. 校舍拆除改建工程，為 103-112 年度連續性工程，本年度辦理原有校舍拆除作業、主體校舍工程招標作業及公共藝術設置計畫核定。</p>

預算主要表

臺北市地方教育發展基金－臺北市松山區敦化國民小學

基金來源、用途及餘絀預計表

中華民國110年度

單位：新臺幣千元

前年度決算數	項 目	本年度預算數	上年度預算數	比較增減（－）
411,820	基金來源	394,780	466,171	-71,391
8	勞務收入	21	21	
8	服務收入	21	21	
2,459	財產收入	2,295	2,131	164
616	財產處分收入	455	284	171
1,842	其他財產收入	1,840	1,847	-7
405,761	政府撥入收入	389,395	461,293	-71,898
405,176	公庫撥款收入	389,395	461,293	-71,898
585	政府其他撥入收入			
2,322	教學收入	2,390	2,390	
2,322	學雜費收入	2,390	2,390	
1,271	其他收入	679	336	343
1,271	雜項收入	679	336	343
401,932	基金用途	406,720	471,089	-64,369
356,417	國民教育計畫	340,820	351,173	-10,353
12,100	學前教育計畫	12,721	12,655	66
18,909	一般行政管理計畫	21,173	22,210	-1,037
14,507	建築及設備計畫	32,006	85,051	-53,045
9,888	本期賸餘(短絀)	-11,940	-4,918	-7,022
19,628	期初基金餘額	24,598	19,694	4,904
29,516	期末基金餘額	12,658	14,776	-2,118

註：前年度決算數細數之和與總數或略有出入，係四捨五入關係，以下各表同。

臺北市地方教育發展基金－臺北市松山區敦化國民小學

現金流量預計表

中華民國110年度

單位：新臺幣千元

項 目	本 預	年 算	度 數	說 明
業務活動之現金流量				
本期賸餘(短絀)			-11,940	
業務活動之淨現金流入(流出)			-11,940	
其他活動之現金流量				
其他活動之淨現金流入(流出)				
現金及約當現金之淨增(淨減)			-11,940	
期初現金及約當現金			33,195	
期末現金及約當現金			21,255	

註：本表係採現金及約當現金基礎，包括現金及自投資日起3個月內到期或清償之債權證券。

預算明細表

臺北市地方教育發展基金－臺北市松山區敦化國民小學

基金來源－服務收入明細表

中華民國110年度

單位：新臺幣元

科目	單位	本年度預算數			說明
		數量 業務量	利(費)率	金額	
合計				21,000	
服務收入	人	70	300	21,000	較上年度預算數21,000元，無增減。
				21,000	教師甄選報名費收入。

臺北市地方教育發展基金－臺北市松山區敦化國民小學

基金來源－財產處分收入明細表

中華民國110年度

單位：新臺幣元

科 目	單位	本 年 度 預 算 數			說 明
		數量 業務量	利(費)率	金 額	
合計 財產處分收入	年	1	455,000	455,000 455,000 455,000	較上年度預算數284,000元，增加171,000元。 處分報廢財產收入。

臺北市地方教育發展基金－臺北市松山區敦化國民小學

基金來源－其他財產收入明細表

中華民國110年度

單位：新臺幣元

科 目	單位	本 年 度 預 算 數			說 明
		數量 業務量	利(費)率	金 額	
合計				1,840,000	
其他財產收入	年	1	1,840,000	1,840,000	較上年度預算數1,847,000元，減少7,000元。 活動中心場地出借收入(收支對列)。

臺北市地方教育發展基金－臺北市松山區敦化國民小學

基金來源－公庫撥款收入明細表

中華民國110年度

單位：新臺幣元

科 目	單位	本 年 度 預 算 數			說 明
		數量 業務量	利(費)率	金 額	
合計 公庫撥款收入	年	1	389,395,000	389,395,000 389,395,000 389,395,000	較上年度預算數461,293,000元， 減少71,898,000元。 市府補助款。

臺北市地方教育發展基金－臺北市松山區敦化國民小學

基金來源－學雜費收入明細表

中華民國110年度

單位：新臺幣元

科 目	單 位	本 年 度 預 算 數			說 明
		數量 業務量	利(費)率	金 額	
合計				2,390,000	
學雜費收入				2,390,000	較上年度預算數2,390,000元，無增減。
	人、學期	120x2	2,955	709,200	幼兒園全日班雜費收入預估學生120人。
	人、學期	120x2	7,000	1,680,000	幼兒園全日班學費收入預估學生120人。
	年	1	800	800	配合預算編列至千元，增列進位數800元。

臺北市地方教育發展基金－臺北市松山區敦化國民小學

基金來源－雜項收入明細表

中華民國110年度

單位：新臺幣元

科 目	單位	本 年 度 預 算 數			說 明
		數量 業務量	利(費)率	金 額	
合計 雜項收入	年	1	679,000	679,000 679,000 679,000	較上年度預算數336,000元，增加343,000元。 廠商違約罰款、補發數位學生證及代收代辦費結餘款等收入。

臺北市地方教育發展基金－臺北市松山區敦化國民小學

基金用途－國民教育計畫明細表

中華民國110年度

單位：新臺幣元

前年度 決算數	上年度 預算數	科 目	本 年 度 預 算 數	說 明
356,416,903	351,173,000	合計	340,820,000	
339,019,762	333,474,000	用人費用	324,335,000	
155,384,510	153,480,000	正式員額薪資	148,116,000	較上年度預算數153,480,000元，減少5,364,000元。
155,384,510	153,480,000	職員薪金	148,116,000	
			132,528,000	教師144人、專任運動教練1人，合計145人薪金(詳用人費用彙計表)(含教育部補助導師費912,000元)。
			15,588,000	特教教師20人薪金(詳用人費用彙計表)(含教育部補助導師費120,000元)。
2,822,463	2,580,304	聘僱及兼職人員薪資	2,646,484	較上年度預算數2,580,304元，增加66,180元。
538,704	538,704	聘用人員薪金	562,644	
			562,644	專任輔導人員1人薪金(詳聘用及約僱人員明細表)(含教育部補助款52萬8,000元)。
2,283,759	2,041,600	兼職人員酬金	2,083,840	
			61,440	補助調整授課鐘點費之外聘教師勞、健保及勞退費用(教育部補助款)。
			614,400	補助調整授課特教教師鐘點費，24人*2節*40週*320元(教育部補助款)。
			1,408,000	教師代課鐘點費，本校編制教師總人數172人，按9分之1計，編列20人，每人220節，總節數20人*220節=4,400節，每節320元。
563,824	970,240	超時工作報酬	1,096,740	較上年度預算數970,240元，增加126,500元。
563,824	970,240	加班費	1,096,740	
			14,800	專任輔導人員逾時加班費。
			764,000	不休假出勤加班費。
			2,590	教師甄選工作人員加班費。
			266,000	開放場地工作人員加班費(收支對列)。
			9,750	國小音樂班聯合成果發表會工作人員加班費。
			39,600	國小桌球賽工作人員加班費。
35,201,108	36,766,456	獎金	35,514,836	較上年度預算數36,766,456元，減少1,251,620元。
16,029,610	17,500,000	考績獎金	17,093,000	

臺北市地方教育發展基金－臺北市松山區敦化國民小學

基金用途－國民教育計畫明細表

中華民國110年度

單位：新臺幣元

前年度 決算數	上年度 預算數	科 目	本 年 度 預 算 數	說 明
19,171,498	19,266,456	年終獎金	15,262,000	依考績法規定核發之獎金。
			1,831,000	依考績法規定核發之獎金。
			18,421,836	
			1,948,500	依規定於年節加發之獎金。
			16,403,005	依規定於年節加發之獎金。
124,913,442	121,032,000	退休及卹償金	70,331	專任輔導人員依規定於年節加發之獎金。
			118,059,720	較上年度預算數121,032,000元，減少2,972,280元。
124,913,442	121,032,000	職員退休及離職金	118,059,720	
			33,756	專任輔導人員提撥勞工退休金。
20,134,415	18,645,000	福利費	105,039,720	退休人員月退休金，251人*33,700元*12月=101,504,400元；退休遺族月撫慰金，17人*17,330元*12月=3,535,320元；合計105,039,720元。
			11,672,244	提撥退撫基金。
			1,314,000	提撥退撫基金。
14,583,073	13,230,480	分擔員工保險費	18,901,220	較上年度預算數18,645,000元，增加256,220元。
			13,014,000	
339,000	345,500	傷病醫藥費	1,467,000	分擔公保、勞保、健保費。
			65,832	專任輔導人員分擔勞保、健保費。
			11,481,168	分擔公保、勞保、健保費。
			426,200	
			105,000	教職員健康檢查費，30人*3,500元。
1,279,036	1,294,020	員工通勤交通費	320,000	教職員健康檢查費，20人*16,000元。
			1,200	職業安全衛生健康檢查經費，1人*1,200元(新增)。
			1,294,020	
			113,400	特教教師上下班交通費，9人*10月*2段*630元。
			44,100	特教教師上下班交通費，7人*10月*1段*630元。
			642,600	教師上下班交通費，51人*10月*2段*630元。
			478,800	教師上下班交通費，76人*10月*1段*630元。

臺北市地方教育發展基金－臺北市松山區敦化國民小學

基金用途－國民教育計畫明細表

中華民國110年度

單位：新臺幣元

前年度 決算數	上年度 預算數	科 目	本 年 度 預 算 數	說 明
				元。
3,933,306	3,775,000	其他福利費	15,120 4,167,000	專任輔導人員上下班交通費，1人*12月*2段*630元。
			16,000	專任輔導人員休假旅遊補助費。
			162,000	退休人員三節特別照護金。
			96,000	退休人員三節慰問金，16人*6,000元。
			1,277,500	喪葬補助，7人*5個月*36,500元。
			313,550	結婚補助，5人*2個月*31,355元。
			2,045,950	教職員工子女教育補助費。
			256,000	休假旅遊補助費。
11,746,794	10,962,000	服務費用	10,741,000	
4,318,230	3,099,025	水電費	3,660,454	較上年度預算數3,099,025元，增加561,429元。
3,177,340	2,500,000	工作場所電費	2,960,000	
			2,600,000	電費。
			360,000	開放場地電費(收支對列)。
1,140,890	599,025	工作場所水費	700,454	
			700,454	水費。
116,113	123,120	旅運費	118,470	較上年度預算數123,120元，減少4,650元。
104,113	119,120	國內旅費	114,470	
			5,040	專任輔導人員短程車資。
			21,080	因公市外出差旅費。
			88,350	校外教學隨隊人員出差旅費，19人*3天*1,550元。
12,000	4,000	貨物運費	4,000	
			4,000	國小音樂班聯合成果發表會樂器搬運費。
2,908,598	3,914,431	修理保養及保固費	2,905,500	較上年度預算數3,914,431元，減少1,008,931元。
1,708,985	2,570,000	一般房屋修護費	1,711,700	
			460,000	開放場地相關校舍及其他建築物等修理(收支對列)。
			1,251,700	學校校舍及其他建築物等修理。
398,765	424,631	機械及設備修護費	373,800	
			316,800	游泳池水電清潔維護費，44班*7,200元。

臺北市地方教育發展基金－臺北市松山區敦化國民小學

基金用途－國民教育計畫明細表

中華民國110年度

單位：新臺幣元

前年度 決算數	上年度 預算數	科 目	本 年 度 預 算 數	說 明
800,848	919,800	雜項設備修護費	57,000 820,000	電腦設備維護費(電腦專案計畫)。 各項教學設備及其他公用用具等保養維護。
1,126,692	850,952	一般服務費	500,000 200,000 120,000 817,216	音樂班樂器調音等維護費，4班*50,000元。 開放場地相關設備保養費(收支對列)。 較上年度預算數850,952元，減少33,736元。
43,252	23,640	佣金、匯費、經理費及手續費	22,368	委託超商代收學雜費手續費，1,864人*2學期*6元。
766,544	477,312	計時與計件人員酬金	462,848 409,600	閩客語教學支援人員鐘點費，32人*1節*40週*320元。
316,896	350,000	體育活動費	53,248 332,000	閩客語教學支援人員鐘點費之外聘人員勞、健保及勞退費用。
			40,000	文康活動費，本校編列特教教師20人，每人編列2,000元。
			290,000	文康活動費，本校編列教師144人、專任運動教練1人，合計145人，每人編列2,000元。
			2,000	文康活動費，本校編列專任輔導人員1人，每人編列2,000元。
3,277,161	2,974,472	專業服務費	3,239,360	較上年度預算數2,974,472元，增加264,888元。
1,956,555	2,223,750	講課鐘點、稿費、出席審查及查詢費	2,272,750	
			8,000	家長教育成長研習外聘講座鐘點費，4節*2,000元。
			1,500	家長教育成長研習外聘講座鐘點費1節。
			5,000	性別平等事件諮詢會議專家學者出席費，2人次*2,500元。
			1,504,200	音樂班外聘教師鐘點費，2,616節*575元。
			315,000	音樂班外聘副教授鐘點費，500節*630元。
			36,800	音樂班外聘教師鐘點費，115節*320元。

臺北市地方教育發展基金－臺北市松山區敦化國民小學

基金用途－國民教育計畫明細表

中華民國110年度

單位：新臺幣元

前年度 決算數	上年度 預算數	科 目	本 年 度 預 算 數	說 明
			21,600	資優班教材編輯費，3班*12月*600元。
			21,600	資源班教材編輯費，3班*12月*600元。
			28,800	音樂班教材編輯費，4班*12月*600元。
			12,000	資源班外聘講座鐘點費，6節*2,000元(特教班業務費)。
			12,000	資優班外聘講座鐘點費，6節*2,000元(特教班業務費)。
			3,450	國小音樂班聯合成果發表會指導教師鐘點費，6節*575元。
			200,000	國小桌球賽裁判人員裁判費(縣市級裁判費)，200人次*1,000元。
			52,800	1-4年級健身操比賽裁判人員裁判費(縣市裁判費)及醫務出勤費用。
			10,000	性別平等教育宣導活動暨行為人性平課程外聘講座鐘點費，5節*2,000元。
			3,000	性別平等教育宣導活動暨行為人性平課程外聘講座鐘點費，2節*1,500元。
			4,000	小田園教育體驗學習內聘講座鐘點費，4節*1,000元。
			1,000	專業成長內聘講座鐘點費1節。
			28,000	專業成長外聘講座鐘點費，14節*2,000元。
			4,000	綠屋頂計畫外聘講座鐘點費，2節*2,000元。
67,800	67,400	委託檢驗(定)試驗認證費	57,200	
			27,600	飲水機水質檢驗費，23臺*1,200元。
			29,600	消防安全檢測費及建物安全檢查費(普通班業務費)。
	15,210	試務甄選費	15,210	
			15,210	教師甄選試務費用。
8,400		電腦軟體服務費		
1,244,406	668,112	其他專業服務費	894,200	
			18,000	學童牙齒檢查費。
			20,000	學生輔導指導費。
			20,700	學童午餐指導費，23班*1人*9月*100元(1、2年級)。

臺北市地方教育發展基金－臺北市松山區敦化國民小學

基金用途－國民教育計畫明細表

中華民國110年度

單位：新臺幣元

前年度 決算數	上年度 預算數	科 目	本 年 度 預 算 數	說 明
			140,400	學童午餐指導費，39班*1人*9月*400元(5、6年級29班及特教班10班)。
			43,200	工作人員午餐指導費，12人*9月*400元。
			64,800	學童午餐指導費，24班*1人*9月*300元(3、4年級)。
			9,600	1-4年級健身操比賽工作費，64小時*150元。
			7,500	國小桌球賽運動防護員工作費，5人次*1,500元。
			570,000	開放場地保全費(收支對列)。
3,948,462	4,783,000	材料及用品費	3,764,000	
662,553	877,692	使用材料費	393,020	較上年度預算數877,692元，減少484,672元。
662,553	877,692	設備零件	393,020	
			359,100	電腦設備維護及管理費，57班*6,300元。
			3,200	資優班行動顯微二重奏1臺(由班級設備費移列)(新增)。
			1,800	資優班充電簡報筆，3支*600元(由班級設備費移列)(新增)。
			5,020	資源班雙面磁性白板1個(由班級設備費移列)(新增)。
			4,620	資源班桌遊1批(由班級設備費移列)(新增)。
			3,300	資源班樂高，3組*1,100元(由班級設備費移列)(新增)。
			4,600	資優班三軸穩定器1臺(由班級設備費移列)(新增)。
			9,600	資優班維山智慧書本拍攝台1臺(由班級設備費移列)(新增)。
			1,780	資優班雷射簡報筆1支(由班級設備費移列)(新增)。
3,285,909	3,905,308	用品消耗	3,370,980	較上年度預算數3,905,308元，減少534,328元。
23,551	28,000	辦公(事務)用品	28,000	
			10,000	國小桌球賽文具用品。
			18,000	1-4年級健身操比賽文具用品。
110,691	108,800	報章雜誌	82,460	

臺北市地方教育發展基金－臺北市松山區敦化國民小學

基金用途－國民教育計畫明細表

中華民國110年度

單位：新臺幣元

前年度 決算數	上年度 預算數	科 目	本 年 度 預 算 數	說 明
29,845	74,000	醫療用品(非醫療院所使用)	66,400	圖書室圖書1批(由班級設備費移列)。
			16,060	資源班圖書1批(由班級設備費移列)(新增)。
			69,000	
			69,000	健康中心藥品。
3,121,822	3,694,508	其他用品消耗	3,191,520	
			60,000	兒童節慶活動費。
			1,050,320	普通班教學材料費，76班*13,820元。
			146,200	教學用教科書，86班*1,700元。
			117,600	敬師活動費，196人*600元。
			478,800	普通班垃圾袋、消毒藥水、衛生清潔用品及教室布置費，76班*6,300元(普通班業務費)。
			9,600	資源班活動茶水及雜支(特教班業務費)。
			28,800	音樂班活動茶水及雜支(特教班業務費)。
			41,460	資源班教學材料費，3班*13,820元。
			41,460	資優班教學材料費，3班*13,820元。
			55,280	音樂班教學材料費，4班*13,820元。
			2,900	辦理資優學生聯合鑑定工作逾時誤餐費用，29人次*100元(特教班業務費)。
			6,700	資優班活動茶水及雜支(特教班業務費)。
			500	家長教育成長研習場地布置及雜支。
			466,000	國小學生活動所需各項材料、器具、比賽費用，2,330人*2學期*100元。
			800	性別平等教育宣導活動場地布置及雜支。
			1,200	辦理性別平等教育宣導活動暨性平事件調查逾時誤餐費用，12人次*100元。
			71,000	小田園教育體驗學習用種植木箱、培養土、菜苗、種子及雜支。
			1,000	專業成長活動文具用品及雜支。
			12,000	1-4年級健身操比賽秩序冊，200本*60元。
			191,600	1-4年級健身操比賽獎盃、場地布置、保險、清潔費、茶水費及雜支。
			16,000	辦理1-4年級健身操比賽逾時誤餐費用，160人次*100元。
			87,900	國小桌球賽用球具、獎盃、場地布置及雜

臺北市地方教育發展基金－臺北市松山區敦化國民小學

基金用途－國民教育計畫明細表

中華民國110年度

單位：新臺幣元

前年度 決算數	上年度 預算數	科 目	本 年 度 預 算 數	說 明
				支。
			15,200	國小桌球賽秩序冊，160本*95元。
			5,000	國小桌球賽運動防護用耗材費，5式*1,000元。
			28,000	辦理國小桌球賽逾時誤餐費用，280人次*100元。
			71,000	綠屋頂計畫用種植木箱、菜苗、栽植用土、肥料、自動澆水器耗材及雜支。
			105,200	運動會經費，每班按300元計算，另加基數80,000元，300元*84班+80,000元=105,200元。
			3,200	辦理教師甄選工作逾時誤餐費用，32人次*100元。
			64,000	開放場地相關器材及雜支(收支對列)。
			3,200	國小音樂班聯合成果發表會場地布置、文具用品及雜支。
			9,600	辦理國小音樂班聯合成果發表會逾時誤餐費用，96人次*100元。
9,600	10,000	租金、償債、利息及相關手續費	10,000	
9,600	10,000	雜項設備租金	10,000	較上年度預算數10,000元，無增減。
9,600	10,000	雜項設備租金	10,000	
			10,000	電錶月租費(普通班業務費)。
1,393,622	1,375,000	會費、捐助、補助、分攤、照護、救濟與交流活動費	1,471,000	
10,000	10,000	捐助、補助與獎助	10,000	較上年度預算數10,000元，無增減。
10,000	10,000	獎助學員生給與	10,000	
			10,000	教育關懷獎每校推薦1名學生獎助金。
1,383,622	1,365,000	補貼、獎勵、慰問、照護與救濟	1,461,000	較上年度預算數1,365,000元，增加96,000元。
64,800		獎勵費用	28,800	
			28,800	依「臺北市公立高級中等以下學校獎勵教師獎金發給要點」發放之獎勵，8人*3,600元(普通班業務費)(新增)。
1,318,822	1,365,000	其他補貼、獎勵、慰問、照護與救濟	1,432,200	
			560	配合預算編列至千元，增列進位數560元。

臺北市地方教育發展基金－臺北市松山區敦化國民小學

基金用途－國民教育計畫明細表

中華民國110年度

單位：新臺幣元

前年度 決算數	上年度 預算數	科 目	本 年 度 預 算 數	說 明
			500,000	清寒學生餐費補助，50人*200日*50元。
			25,600	弱勢學生冷氣使用費補助費用，32人*800元。
			150,000	本市市民第3胎就讀國小教育補助費，150人*1,000元。
			112,200	弱勢學生教科書補助費用，66人*1,700元。
			643,840	補助學校午餐使用有機蔬菜或有機米計畫，2,012人*40週*1次*8元。
298,663	569,000	其他	499,000	
298,663	569,000	其他支出	499,000	較上年度預算數569,000元，減少70,000元。
298,663	569,000	其他	499,000	
			233,000	班級自治費，2,330人*2學期*50元。
			176,400	執行學生路隊安全導護費及導護志工保險費，7人*2學期*20週*5日*2次*63元。
			89,600	國小游泳檢測未通過學生暑期游泳訓練班報名費，16班*5,600元。

臺北市地方教育發展基金－臺北市松山區敦化國民小學

基金用途－學前教育計畫明細表

中華民國110年度

單位：新臺幣元

前年度 決算數	上年度 預算數	科 目	本 年 度 預 算 數	說 明
12,099,828	12,655,000	合計	12,721,000	
11,646,329	12,256,000	用人費用	12,253,000	
8,143,404	8,388,000	正式員額薪資	8,388,000	較上年度預算數8,388,000元，無增減。
7,421,843	7,620,000	職員薪金	7,620,000	7,620,000 幼教教師8人、教保員1人，合計9人薪金(詳用人費用彙計表)(含教育部補助款教保員381,980元)。
721,561	768,000	工員工資	768,000	768,000 廚工2人工資(詳用人費用彙計表)(含教育部補助款220,090元)。
29,486	63,000	超時工作報酬	63,000	較上年度預算數63,000元，無增減。
29,486	63,000	加班費	63,000	63,000 不休假出勤加班費。
1,884,687	2,203,000	獎金	2,203,000	較上年度預算數2,203,000元，無增減。
914,265	1,155,000	考績獎金	1,155,000	1,155,000 依考績法規定核發之獎金。
970,422	1,048,000	年終獎金	1,048,000	1,048,000 依規定於年節加發之獎金。
689,016	735,000	退休及卹償金	735,000	較上年度預算數735,000元，無增減。
644,208	693,000	職員退休及離職金	693,000	693,000 提撥退撫基金。
44,808	42,000	工員退休及離職金	42,000	42,000 提撥勞工退休準備金。
899,736	867,000	福利費	864,000	較上年度預算數867,000元，減少3,000元。
773,962	747,540	分擔員工保險費	747,120	747,120 分擔公保、勞保、健保費。
1,720	4,300	傷病醫藥費	1,720	1,720 幼兒園廚工健康檢查費，2人*860元。
85,352	83,160	員工通勤交通費	83,160	22,680 幼教教員上下班交通費，3人*12月*1段*630元。
			60,480	60,480 幼教教員上下班交通費，4人*12月*2段*630元。
38,702	32,000	其他福利費	32,000	

臺北市地方教育發展基金－臺北市松山區敦化國民小學

基金用途－學前教育計畫明細表

中華民國110年度

單位：新臺幣元

前年度 決算數	上年度 預算數	科 目	本 年 度 預 算 數	說 明
			32,000	休假旅遊補助費。
216,186	181,000	服務費用	181,000	
114,294	117,348	修理保養及保固費	117,348	較上年度預算數117,348元，無增減。
88,294	74,748	一般房屋修護費	74,748	
			74,748	學校校舍及其他建築物等修理。
26,000	42,600	雜項設備修護費	42,600	
			42,600	各項教學設備及其他公用用具等保養維護。
61,392	23,152	一般服務費	23,152	較上年度預算數23,152元，無增減。
1,620	1,152	佣金、匯費、經理費及手續費	1,152	
			1,152	委託超商代收學雜費手續費，96人*2學期*6元。
37,850		計時與計件人員酬金		
21,922	22,000	體育活動費	22,000	
			6,000	文康活動費，本校編列契約進用教保員1人、廚工2人，合計3人，每人編列2,000元（上述人員係幼托整合前得編列文康活動費之人員）。
			16,000	文康活動費，本校編列幼教教師8人，每人編列2,000元。
40,500	40,500	專業服務費	40,500	較上年度預算數40,500元，無增減。
40,500	40,500	其他專業服務費	40,500	
			4,500	工作人員午餐指導費，1人*9月*500元。
			36,000	學童午餐指導費，4班*2人*9月*500元。
41,766	32,000	材料及用品費	106,000	
	3,200	使用材料費	77,200	較上年度預算數3,200元，增加74,000元。
	3,200	設備零件	77,200	
			25,616	倒角安親桌，16張*1,601元(由班級設備費移列)(新增)。
			51,584	幼教椅，62張*832元(由班級設備費移列)(新增)。
41,766	28,800	用品消耗	28,800	較上年度預算數28,800元，無增減。
41,766	28,800	其他用品消耗	28,800	
			28,800	幼兒園垃圾袋、消毒藥水、衛生清潔用品

臺北市地方教育發展基金－臺北市松山區敦化國民小學

基金用途－學前教育計畫明細表

中華民國110年度

單位：新臺幣元

前年度 決算數	上年度 預算數	科 目	本 年 度 預 算 數	說 明
				及教室布置費，4班*7,200元(普幼班業務費)。
102,847	90,000	會費、捐助、補助、分攤、照護、救濟與交流活動費	85,000	
102,847	90,000	補貼、獎勵、慰問、照護與救濟	85,000	較上年度預算數90,000元，減少5,000元。
102,847	90,000	其他補貼、獎勵、慰問、照護與救濟	85,000	
			46,532	低收入戶家庭幼生月費補助，2人*2學期*11,633元。
			18,090	危機家庭幼生餐點月費補助，1人*9月*2,010元。
			19,968	補助學校午餐使用有機蔬菜或有機米計畫，104人*40週*1次*4.8元。
			410	配合預算編列至千元，增列進位數410元。
92,700	96,000	其他	96,000	
92,700	96,000	其他支出	96,000	較上年度預算數96,000元，無增減。
92,700	96,000	其他	96,000	
			96,000	幼兒導護費，4人*2學期*20週*5日*2次*60元。

臺北市地方教育發展基金－臺北市松山區敦化國民小學

基金用途－一般行政管理計畫明細表

中華民國110年度

單位：新臺幣元

前年度 決算數	上年度 預算數	科 目	本 年 度 預 算 數	說 明
18,908,700	22,210,000	合計	21,173,000	
16,946,814	19,382,000	用人費用	17,804,000	
11,033,634	12,840,000	正式員額薪資	11,940,000	較上年度預算數12,840,000元，減少900,000元。
8,967,418	10,488,000	職員薪金	10,380,000	
			10,380,000	教職員15人薪金(詳用人費用彙計表)。
2,042,155	2,352,000	工員工資	1,560,000	
			1,560,000	工員4人工資(詳用人費用彙計表)。
24,061		警餉		
7,548		聘僱及兼職人員薪資		
7,548		兼職人員酬金		
399,680	557,000	超時工作報酬	411,000	較上年度預算數557,000元，減少146,000元。
399,680	557,000	加班費	411,000	
			35,000	加班費(統籌業務費)。
			376,000	不休假出勤加班費。
2,862,822	3,024,000	獎金	2,701,000	較上年度預算數3,024,000元，減少323,000元。
1,404,791	1,419,000	考績獎金	1,209,000	
			1,209,000	依考績法規定核發之獎金。
1,458,031	1,605,000	年終獎金	1,492,000	
			1,492,000	依規定於年節加發之獎金。
1,002,417	1,158,000	退休及卹償金	1,071,000	較上年度預算數1,158,000元，減少87,000元。
733,467	906,000	職員退休及離職金	906,000	
			906,000	提撥退撫基金。
268,950	252,000	工員退休及離職金	165,000	
			165,000	提撥勞工退休準備金。
1,640,713	1,803,000	福利費	1,681,000	較上年度預算數1,803,000元，減少122,000元。
1,176,897	1,278,000	分擔員工保險費	1,188,000	
			1,188,000	分擔公保、勞保、健保費。
160,276	189,000	員工通勤交通費	189,000	
			52,920	職員、技工、工友上下班交通費，7人*12月*1段*630元。

臺北市地方教育發展基金－臺北市松山區敦化國民小學

基金用途－一般行政管理計畫明細表

中華民國110年度

單位：新臺幣元

前年度 決算數	上年度 預算數	科 目	本 年 度 預 算 數	說 明
			136,080	職員、技工、工友上下班交通費，9人*12月*2段*630元。
303,540	336,000	其他福利費	304,000	
			304,000	休假旅遊補助費。
1,399,040	2,100,000	服務費用	2,706,000	
71,741	95,000	郵電費	95,000	較上年度預算數95,000元，無增減。
71,741	95,000	電話費	95,000	
			95,000	行政處室電話費(統籌業務費)。
671,007	1,347,824	一般服務費	1,805,368	較上年度預算數1,347,824元，增加457,544元。
636,098	1,305,824	外包費	1,767,368	
			200,000	消化超額職工5人(技工、工友)業務外包費。
			1,135,368	校警業務外包費，2人*12月*47,307元。
			432,000	工友業務外包費，1人*12月*36,000元(新增)。
34,909	42,000	體育活動費	38,000	
			38,000	文康活動費，本校編列教職員15人、工員4人，合計19人，每人編列2,000元。
530,292	531,176	專業服務費	679,632	較上年度預算數531,176元，增加148,456元。
530,292	531,176	其他專業服務費	679,632	
			679,632	校園安全機械定點、機動巡邏等保全費用。
126,000	126,000	公共關係費	126,000	較上年度預算數126,000元，無增減。
126,000	126,000	公共關係費	126,000	
			126,000	校長特別費，12月*10,500元。
560,846	726,000	材料及用品費	661,000	
560,846	726,000	用品消耗	661,000	較上年度預算數726,000元，減少65,000元。
560,846	726,000	辦公(事務)用品	661,000	
			280	配合預算編列至千元，增列進位數280元。
			660,720	統籌業務費計算如下：普通班76班、藝術才能班4班、附設幼兒園4班，1,290元*15班*12月=232,200元，810元*15班*12月=145,800元，640元*54班*12月=414,720元，以上合計

臺北市地方教育發展基金－臺北市松山區敦化國民小學

基金用途－一般行政管理計畫明細表

中華民國110年度

單位：新臺幣元

前年度 決算數	上年度 預算數	科 目	本 年 度 預 算 數	說 明
				792,720元，除依實際需求移列加班費35,000元、電話費95,000元、會費2,000元外，其餘如列數。
2,000	2,000	會費、捐助、補助、分攤、照護、救濟與交流活動費	2,000	
2,000	2,000	會費	2,000	較上年度預算數2,000元，無增減。
2,000	2,000	職業團體會費	2,000	
			2,000	護理師公會會費，2人*1,000元(統籌業務費)。

臺北市地方教育發展基金－臺北市松山區敦化國民小學

基金用途－建築及設備計畫明細表

中華民國110年度

單位：新臺幣元

前年度決算數	上年度預算數	科目	本年度預算數	說明
14,506,873	85,051,000	合計	32,006,000	
14,506,873	85,051,000	購建固定資產、無形資產及非理財目的之長期投資	32,006,000	
10,903,017	84,836,000	購建固定資產	31,970,000	
3,481,855	80,000,000	專案計畫	30,000,000	
3,481,855	80,000,000	繼續性計畫	30,000,000	
573,855	78,848,000	(一) 校舍拆除改建工程 (工程費)	29,300,000	本工程為107-112年度連續性工程，經費總需求為815,969,582元，連同106年度以前編列工程管理費300,000元，總工程費816,269,582元，除以前年度預算數79,778,000元外，本年度續編第4年經費29,300,000元，餘707,191,582元編列於以後年度，各年度資金需求詳如繼續性計畫分年資金需求表。
573,855	78,848,000	擴充改良房屋建築及設備	29,300,000	
			29,000,000	一、施工費。
			300,000	二、工程管理費。
2,908,000	1,152,000	(二) 校舍拆除改建工程 (委託技術服務費)	700,000	本工程為103-107年度連續性工程，因配合實際工程進度及總工程費預算期程，修正期程為103-112年度，總委託技術服務費27,568,960元，連同101年度執行先期規劃費700,000元，總計畫共28,268,960元，除以前年度預算數12,272,000元外，本年度續編第8年經費700,000元，餘15,296,960元編列於以後年度，各年度資金需求詳如繼續性計畫分年資金需求表。
2,908,000	1,152,000	擴充改良房屋建築及設備	700,000	
		擴充改良房屋建築及設備	700,000	委託技術服務費。
7,421,162	4,836,000	一般建築及設備計畫	1,970,000	
		班級設備	587,513	

臺北市地方教育發展基金－臺北市松山區敦化國民小學

基金用途－建築及設備計畫明細表

中華民國110年度

單位：新臺幣元

前年度 決算數	上年度 預算數	科 目	本 年 度 預 算 數	說 明
		購置機械及設備	424,513	
			176,000	新購3V圖書紫外線除菌機，2臺*88,000元。
			12,000	新購無線手持滅菌機1臺。
			50,000	新購視訊攝影機，2臺*25,000元。
			132,000	汰換沉水式抽水馬達，3臺*44,000元。
			54,513	新購平板充電車1臺。
		購置雜項設備	163,000	
			94,000	新購電動關防蓋印機1臺。
			69,000	汰換飲水機，3臺*23,000元。
		特殊班設備	110,000	
		購置機械及設備	15,000	
			15,000	新購資優班3D列印機1臺。
		購置雜項設備	95,000	
			64,000	新購音樂班大鼓1個。
			12,000	新購資優班變頻電冰箱1臺(雙門186公升)。
			19,000	汰換資源班變頻電冰箱1臺(雙門380公升)。
		資訊設備	1,272,487	
		購置機械及設備	1,272,487	
			464,987	汰換桌上型電腦(含顯示器)，19部*24,473元(電腦專案計畫)。
			285,000	汰換網路及資訊周邊設備(電腦專案計畫)。
			522,500	新購筆記型電腦，19部*27,500元(電腦專案計畫)。
7,421,162	4,836,000	校園設備		
3,066,590	3,729,000	購置機械及設備		
316,537	351,000	購置交通及運輸設備		
4,038,035	756,000	購置雜項設備		
27,600	36,000	購置無形資產	36,000	
27,600	36,000	一般建築及設備計畫	36,000	
		資訊設備	36,000	

臺北市地方教育發展基金－臺北市松山區敦化國民小學

基金用途－建築及設備計畫明細表

中華民國110年度

單位：新臺幣元

前年度 決算數	上年度 預算數	科 目	本 年 度 預 算 數	說 明
		購置電腦軟體	36,000	電腦教學軟體費(電腦專案計畫)。
			36,000	
27,600	36,000	校園軟體設備		
27,600	36,000	購置電腦軟體		
3,576,256	179,000	遞延支出		
3,576,256	179,000	一般建築及設備計畫		
3,576,256	179,000	校園整修工程		
3,576,256	179,000	遞延修繕房屋建築支出		

預算參考表

臺北市地方教育發展基金－臺北市松山區敦化國民小學

預計平衡表

中華民國110年12月31日

單位：新臺幣千元

108年(前年) 12月31日 決算數	科 目	110年12月31日 預計數	109年12月31日 預計數	比較增減(-)
8,470,037	資產合計	8,453,179	8,465,119	-11,940
8,470,037	資產	8,453,179	8,465,119	-11,940
47,748	流動資產	30,890	42,830	-11,940
38,113	現金	21,255	33,195	-11,940
38,113	銀行存款	21,255	33,195	-11,940
19	應收款項	19	19	
19	其他應收款	19	19	
9,616	預付款項	9,616	9,616	
9,616	預付費用	9,616	9,616	
12,089	投資、長期應收款項、貸墊款及準備金	12,089	12,089	
12,089	準備金	12,089	12,089	
5,459	退休及離職準備金	5,459	5,459	
6,631	其他準備金	6,631	6,631	
8,410,200	其他資產	8,410,200	8,410,200	
8,410,200	什項資產	8,410,200	8,410,200	
6,167	暫付及待結轉帳項	6,167	6,167	
8,404,033	代管資產	8,404,033	8,404,033	
8,470,037	負債及基金餘額合計	8,453,179	8,465,119	-11,940
8,440,521	負債	8,440,521	8,440,521	
27,500	流動負債	27,500	27,500	
27,077	應付款項	27,077	27,077	
26,523	應付代收款	26,523	26,523	
554	應付費用	554	554	
424	預收款項	424	424	
424	預收收入	424	424	
8,413,021	其他負債	8,413,021	8,413,021	
8,413,021	什項負債	8,413,021	8,413,021	
1,879	存入保證金	1,879	1,879	
5,459	應付退休及離職金	5,459	5,459	
8,404,033	應付代管資產	8,404,033	8,404,033	
1,650	暫收及待結轉帳項	1,650	1,650	
29,516	基金餘額	12,658	24,598	-11,940
29,516	基金餘額	12,658	24,598	-11,940
29,516	基金餘額	12,658	24,598	-11,940
29,516	累積餘額	12,658	24,598	-11,940

註：1.信託代理與保證資產(負債)前年度決算數390,700元，上年度預計數390,700元，本年度預計數28,000元。2.或有資產(負債)0元。3.本基金自93年度起，本固定項目分開原則，將屬長期固定帳項，包括固定資產132,216,267元、無形資產90,488元及長期債務0元等，另立帳類管理，未納入本表。

臺北市地方教育發展基金一

各項費用

中華民國

前年度 決算數	上年度 預算數	計畫別		合計	國民教育計畫
		用途別科目			
401,932,304	471,089,000	合計		406,720,000	340,820,000
367,612,905	365,112,000	用人費用		354,392,000	324,335,000
174,561,548	174,708,000	正式員額薪資		168,444,000	148,116,000
171,773,771	171,588,000	職員薪金		166,116,000	148,116,000
2,763,716	3,120,000	工員工資		2,328,000	
24,061		警餉			
2,830,011	2,580,304	聘僱及兼職人員薪資		2,646,484	2,646,484
538,704	538,704	聘用人員薪金		562,644	562,644
2,291,307	2,041,600	兼職人員酬金		2,083,840	2,083,840
992,990	1,590,240	超時工作報酬		1,570,740	1,096,740
992,990	1,590,240	加班費		1,570,740	1,096,740
39,948,617	41,993,456	獎金		40,418,836	35,514,836
18,348,666	20,074,000	考績獎金		19,457,000	17,093,000
21,599,951	21,919,456	年終獎金		20,961,836	18,421,836
126,604,875	122,925,000	退休及卹償金		119,865,720	118,059,720
126,291,117	122,631,000	職員退休及離職金		119,658,720	118,059,720
313,758	294,000	工員退休及離職金		207,000	
22,674,864	21,315,000	福利費		21,446,220	18,901,220
16,533,932	15,256,020	分擔員工保險費		14,949,120	13,014,000
340,720	349,800	傷病醫藥費		427,920	426,200
1,524,664	1,566,180	員工通勤交通費		1,566,180	1,294,020
4,275,548	4,143,000	其他福利費		4,503,000	4,167,000
13,362,020	13,243,000	服務費用		13,628,000	10,741,000
4,318,230	3,099,025	水電費		3,660,454	3,660,454
3,177,340	2,500,000	工作場所電費		2,960,000	2,960,000
1,140,890	599,025	工作場所水費		700,454	700,454
71,741	95,000	郵電費		95,000	
71,741	95,000	電話費		95,000	
116,113	123,120	旅運費		118,470	118,470
104,113	119,120	國內旅費		114,470	114,470
12,000	4,000	貨物運費		4,000	4,000

臺北市松山區敦化國民小學

彙計表

110年度

單位：新臺幣元

學前教育計畫	一般行政管理計畫	建築及設備計畫			
12,721,000	21,173,000	32,006,000			
12,253,000	17,804,000				
8,388,000	11,940,000				
7,620,000	10,380,000				
768,000	1,560,000				
63,000	411,000				
63,000	411,000				
2,203,000	2,701,000				
1,155,000	1,209,000				
1,048,000	1,492,000				
735,000	1,071,000				
693,000	906,000				
42,000	165,000				
864,000	1,681,000				
747,120	1,188,000				
1,720					
83,160	189,000				
32,000	304,000				
181,000	2,706,000				
	95,000				
	95,000				

臺北市地方教育發展基金一

各項費用

中華民國

前年度 決算數	上年度 預算數	計畫別		合計	國民教育計畫
		用途別科目			
3,022,892	4,031,779	修理保養及保固費		3,022,848	2,905,500
1,797,279	2,644,748	一般房屋修護費		1,786,448	1,711,700
398,765	424,631	機械及設備修護費		373,800	373,800
826,848	962,400	雜項設備修護費		862,600	820,000
1,859,091	2,221,928	一般服務費		2,645,736	817,216
44,872	24,792	佣金、匯費、經理費及手續費		23,520	22,368
636,098	1,305,824	外包費		1,767,368	
804,394	477,312	計時與計件人員酬金		462,848	462,848
373,727	414,000	體育活動費		392,000	332,000
3,847,953	3,546,148	專業服務費		3,959,492	3,239,360
1,956,555	2,223,750	講課鐘點、稿費、出席審查及查詢費		2,272,750	2,272,750
67,800	67,400	委託檢驗(定)試驗認證費		57,200	57,200
	15,210	試務甄選費		15,210	15,210
8,400		電腦軟體服務費			
1,815,198	1,239,788	其他專業服務費		1,614,332	894,200
126,000	126,000	公共關係費		126,000	
126,000	126,000	公共關係費		126,000	
4,551,074	5,541,000	材料及用品費		4,531,000	3,764,000
662,553	880,892	使用材料費		470,220	393,020
662,553	880,892	設備零件		470,220	393,020
3,888,521	4,660,108	用品消耗		4,060,780	3,370,980
584,397	754,000	辦公(事務)用品		689,000	28,000
110,691	108,800	報章雜誌		82,460	82,460
29,845	74,000	醫療用品(非醫療院所使用)		69,000	69,000
3,163,588	3,723,308	其他用品消耗		3,220,320	3,191,520
9,600	10,000	租金、償債、利息及相關手續費		10,000	10,000
9,600	10,000	雜項設備租金		10,000	10,000
9,600	10,000	雜項設備租金		10,000	10,000
14,506,873	85,051,000	購建固定資產、無形資產及非理財目的之長期投資		32,006,000	
10,903,017	84,836,000	購建固定資產		31,970,000	
3,481,855	80,000,000	擴充改良房屋建築及設備		30,000,000	

臺北市松山區敦化國民小學

彙計表

110年度

單位：新臺幣元

學前教育計畫	一般行政管理計畫	建築及設備計畫			
117,348					
74,748					
42,600					
23,152	1,805,368				
1,152	1,767,368				
22,000	38,000				
40,500	679,632				
40,500	679,632				
	126,000				
	126,000				
106,000	661,000				
77,200					
77,200					
28,800	661,000				
	661,000				
28,800					
		32,006,000			
		31,970,000			
		30,000,000			

臺北市地方教育發展基金一

各項費用

中華民國

前年度 決算數	上年度 預算數	計畫別	合計	國民教育計畫
		用途別科目		
3,066,590	3,729,000	購置機械及設備	1,712,000	
316,537	351,000	購置交通及運輸設備		
4,038,035	756,000	購置雜項設備	258,000	
27,600	36,000	購置無形資產	36,000	
27,600	36,000	購置電腦軟體	36,000	
3,576,256	179,000	遞延支出		
3,576,256	179,000	遞延修繕房屋建築支出		
1,498,469	1,467,000	會費、捐助、補助、分攤、照護、救濟 與交流活動費	1,558,000	1,471,000
2,000	2,000	會費	2,000	
2,000	2,000	職業團體會費	2,000	
10,000	10,000	捐助、補助與獎助	10,000	10,000
10,000	10,000	獎助學員生給與	10,000	10,000
1,486,469	1,455,000	補貼、獎勵、慰問、照護與救濟	1,546,000	1,461,000
64,800		獎勵費用	28,800	28,800
1,421,669	1,455,000	其他補貼、獎勵、慰問、照護與救濟	1,517,200	1,432,200
391,363	665,000	其他	595,000	499,000
391,363	665,000	其他支出	595,000	499,000
391,363	665,000	其他	595,000	499,000

臺北市松山區敦化國民小學

彙計表

110年度

單位：新臺幣元

學前教育計畫	一般行政管理計畫	建築及設備計畫			
		1,712,000			
		258,000			
		36,000			
		36,000			
85,000	2,000				
	2,000				
	2,000				
85,000					
85,000					
96,000					
96,000					
96,000					

臺北市地方教育發展基金－臺北市松山區敦化國民小學

員工人數彙計表

中華民國110年度

單位：人

計 畫 及 項 目	上年度最高可 進用員額數	本年度 增減(-)數	本年度最高可 進用員額數	說 明
合計	207	-11	196	
國民教育計畫部分	175	-9	166	
職員	174	-9	165	
聘用	1		1	
學前教育計畫部分	11		11	
職員	9		9	
技工	2		2	
一般行政管理計畫部分	21	-2	19	
職員	15		15	
駐衛警				
技工	2	-1	1	
工友	4	-1	3	

註：1.本表約僱、聘用係指奉准有案之約聘僱人員。

2.外包費編列消化超額職工業務外包費、工友外包1人、校警外包2人等，計176萬7,368元。

3.計時與計件人員酬金編列閩客語教學支援人員鐘點費等，計46萬2,848元。

本 頁 空 白

臺北市地方教育發展基金一

用人費用

中華民國

計畫及項目	合計	正式 員額 薪資	聘僱 人員 薪資	超時 工作 報酬	津貼	獎 金		
						年終獎金	考績獎金	其他
合計	354,392,000	168,444,000	562,644	1,570,740		20,961,836	19,457,000	
國民教育計畫	324,335,000	148,116,000	562,644	1,096,740		18,421,836	17,093,000	
職員薪金	148,116,000	148,116,000						
聘用人員 薪金	562,644		562,644					
兼職人員 酬金	2,083,840							
加班費	1,096,740			1,096,740				
考績獎金	17,093,000						17,093,000	
年終獎金	18,421,836					18,421,836		
職員退休 及離職金	118,059,720							
分擔員工 保險費	13,014,000							
傷病醫藥 費	426,200							
員工通勤 交通費	1,294,020							
其他福利 費	4,167,000							
學前教育計畫	12,253,000	8,388,000		63,000		1,048,000	1,155,000	
職員薪金	7,620,000	7,620,000						
工員工資	768,000	768,000						
加班費	63,000			63,000				
考績獎金	1,155,000						1,155,000	
年終獎金	1,048,000					1,048,000		
職員退休 及離職金	693,000							

臺北市松山區敦化國民小學

彙計表

110年度

單位：新臺幣元

退休及卹償金		資遣費	福 利 費					提繳費	兼任 人員 用人 費用
退休金	卹償金		分擔 保險費	傷病 醫藥費	提撥 福利金	員工通勤 交通費	其他		
119,865,720			14,949,120	427,920		1,566,180	4,503,000	2,083,840	
118,059,720			13,014,000	426,200		1,294,020	4,167,000	2,083,840	
118,059,720			13,014,000	426,200		1,294,020	4,167,000	2,083,840	
735,000			747,120	1,720		83,160	32,000		
693,000									

臺北市地方教育發展基金一

用人費用

中華民國

計畫及項目	合計	正式 員額 薪資	聘僱 人員 薪資	超時 工作 報酬	津貼	獎 金		
						年終獎金	考績獎金	其他
工員退休 及離職金	42,000							
分擔員工 保險費	747,120							
傷病醫藥 費	1,720							
員工通勤 交通費	83,160							
其他福利 費	32,000							
一般行政管 理計畫	17,804,000	11,940,000		411,000		1,492,000	1,209,000	
職員薪金	10,380,000	10,380,000						
工員工資	1,560,000	1,560,000						
加班費	411,000			411,000				
考績獎金	1,209,000						1,209,000	
年終獎金	1,492,000					1,492,000		
職員退休 及離職金	906,000							
工員退休 及離職金	165,000							
分擔員工 保險費	1,188,000							
員工通勤 交通費	189,000							
其他福利 費	304,000							

註：1.本表兼任人員用人費用，係學校教職員兼課或請假代課鐘點費。

2.外包費編列消化超額職工業務外包費、工友外包1人、校警外包2人等，計176萬7,368元。

3.計時與計件人員酬金編列閩客語教學支援人員鐘點費等，計46萬2,848元。

臺北市松山區敦化國民小學

彙計表

110年度

單位：新臺幣元

退休及卹償金		資遣費	福 利 費					提繳費	兼任人員用人費用
退休金	卹償金		分擔保險費	傷病醫藥費	提撥福利金	員工通勤交通費	其他		
42,000			747,120	1,720		83,160			
1,071,000			1,188,000			189,000	32,000		
906,000							304,000		
165,000			1,188,000			189,000			
							304,000		

臺北市地方教育發展基金一

聘用及約僱

中華民國

區分及職稱	人數	擔任工作	聘用或約僱起訖期間	薪點	年需經費
合計	1				748,563
聘用人員小計	1				748,563
專業人員	1				748,563
聘用人員(376)	1	學生學業適應之促進，心理評估及輔導諮商。	110/1/1-110/12/31	376	748,563

臺北市松山區敦化國民小學

人員明細表

110年度

單位：新臺幣元

小計	月 支			離職 儲金	經費來源 及其科目
	折合 金額	勞保 保險費	健康 保險費		
46,887	46,887				國民教育計畫

臺北市地方教育發展基金－臺北市松山區敦化國民小學

單位（或計畫）成本分析表

中華民國110年度

單位：新臺幣千元

計 畫 別	單 位	單位成本(元)或 平均利(費)率	數 量	預 算 數	說 明
合計				406,720	
國民教育計畫				340,820	
學前教育計畫				12,721	
一般行政管理計畫				21,173	
建築及設備計畫				32,006	

臺北市地方教育發展基金－臺北市松山區敦化國民小學

5年來主要業務計畫分析表

中華民國110年度

單位：新臺幣千元

年度及項目	單位	數量	單位成本(元)或 平均利(費)率	金額	說明
(本)年度預算數					
國民教育計畫				340,820	
學前教育計畫				12,721	
(上)年度預算數					
國民教育計畫				351,173	
學前教育計畫				12,655	
(前)年度決算數					
國民教育計畫				356,417	
學前教育計畫				12,100	
(107)年度決算數					
國民教育計畫				356,389	
學前教育計畫				12,042	
(106)年度決算數					
國民教育計畫				351,423	
學前教育計畫				11,535	

計畫、項目 及計畫期間	計畫內容	全程計畫 總金額	分 年	
			以前年度 預算數	110年度
合計		844,538,542	92,050,000	30,000,000
建築及設備計畫		844,538,542	92,050,000	30,000,000
專案計畫		844,538,542	92,050,000	30,000,000
(一) 校舍拆除改建工程(工程費) (107-112年度)	為提升學校整體教學環境品質，改善學生學習活動空間，擬興建綜合大樓，結合部份現有校舍，規劃為圖書館及展演廳等教學與活動場地。	816,269,582	79,778,000	29,300,000
(二) 校舍拆除改建工程(委託技術服務費) (103-112年度)	為提升學校整體教學環境品質，改善學生學習活動空間，擬興建綜合大樓，結合部份現有校舍，規劃為圖書館及展演廳等教學與活動場地。	28,268,960	12,272,000	700,000

臺北市松山區敦化國民小學

年資金需求表

110年度

單位：新臺幣元

資 金 需 求 表					備 註
111年度	112年度	113年度	114年度	115年度以後	
348,820,000	373,668,542				
348,820,000	373,668,542				
348,820,000	373,668,542				
340,696,000	366,495,582				
8,124,000	7,172,960				

臺北市地方教育發展基金－臺北市松山區敦化國民小學

資本資產明細表

中華民國110年度

單位：新臺幣千元

項 目	取得成本 (期初餘額)	以前年度 累計折舊/ 長期投資 評 價	本 年 度 變 動				本年度累計折 舊/長期投資 評價變動數	期末餘額	
			增加		減少				主要增減 原因說明
			金額	類型	金額	類型			
合計	163,684	56,696	32,006		29		6,658	132,307	
房屋及建築	80,924	345	30,000	增置			31	110,548	
機械及設備	35,618	23,854	1,712	增置			3,993	9,483	
交通及運輸 設備	2,610	1,745					219	646	
雜項設備	37,933	30,753	258	增置			2,414	5,024	
購建中固定 資產	6,515							6,515	
電腦軟體	83		36	增置	29	無形資 產攤銷		90	