

中華民國 112 年度

4-0501421

臺北市總預算案

臺北市政府教育局主管

臺北市地方教育發展基金

臺北市信義區三興國民小學附屬單位預算之分預算

(特別收入基金)

臺北市信義區三興國民小學編

# 臺北市地方教育發展基金－臺北市信義區三興國民小學

## 目 次

中華民國112年度

一、財務摘要 .....	第 1 頁
二、業務計畫及預算概要 .....	第 3 -12 頁
三、預算主要表	
(一) 基金來源、用途及餘絀預計表 .....	第 13 頁
(二) 現金流量預計表 .....	第 14 頁
四、預算明細表	
(一) 基金來源－服務收入明細表 .....	第 15 頁
(二) 基金來源－財產處分收入明細表 .....	第 16 頁
(三) 基金來源－其他財產收入明細表 .....	第 17 頁
(四) 基金來源－公庫撥款收入明細表 .....	第 18 頁
(五) 基金來源－學雜費收入明細表 .....	第 19 頁
(六) 基金來源－雜項收入明細表 .....	第 20 頁
(七) 基金用途－國民教育計畫明細表 .....	第 21 -29 頁
(八) 基金用途－學前教育計畫明細表 .....	第 30 頁
(九) 基金用途－一般行政管理計畫明細表 .....	第 31 -32 頁
(十) 基金用途－建築及設備計畫明細表 .....	第 33 -34 頁
五、預算參考表	
(一) 預計平衡表 .....	第 35 頁
(二) 各項費用彙計表 .....	第 36 -41 頁
(三) 員工人數彙計表 .....	第 42 頁
(四) 用人費用彙計表 .....	第 44 -45 頁
(五) 單位（或計畫）成本分析表 .....	第 46 頁
(六) 5年來主要業務計畫分析表 .....	第 47 頁

臺北市地方教育發展基金－臺北市信義區三興國民小學

目 次

中華民國112年度

(七) 資本資產明細表 .....	第 48 頁
-------------------	--------

# 臺北市地方教育發展基金－臺北市信義區三興國民小學

## 財務摘要

中華民國112年度

單位：新臺幣千元

項 目	本 年 度	上 年 度	比較增減數	%
經營成績：				
基金來源	193,008	192,884	124	0.06
基金用途	200,715	198,747	1,968	0.99
賸餘(短絀)	-7,707	-5,863	-1,844	--
餘絀情形：				
基金餘額	4,109	11,816	-7,707	-65.23
現金流量(註)：				
現金及約當現金之淨增(減)	-7,707	-5,863	-1,844	--

附註：現金流量係採現金及約當現金基礎，包括現金及自投資日起3個月內到期或清償之債權證券。

本 頁 空 白

# 業務計畫及預算概要

# 臺北市地方教育發展基金－臺北市信義區三興國民小學

## 業務計畫及預算概要

中華民國 112 年度

### 壹、基金概況

#### 一、設立宗旨及願景：

- (一) 本校遵照憲法第 158 條及 160 條規定，教育文化應發展國民之民族精神、自治精神，國民道德與健全體格、科學及生活智能，以培養八大學習領域及十大基本能力。
- (二) 本校自 91 年度起依教育經費編列與管理法第 13 條規定設置「臺北市地方教育發展基金」，以促進教育健全發展，提昇教育經費運用績效。
- (三) 本校以「健康活力、向上向善」為願景，以學童為中心，使其了解法治意涵，體現自由真諦，發揮巧思創意，擁抱快樂學習，積極關懷生命，培養樂觀進取，力行健康生活，創造生命意義。

#### 二、施政重點：

- (一) 開啟多元智慧：尊重每個學生獨特的個性，以多元智慧的觀點協助他找到生命的亮點，肯定天生我才必有用，能知於學，樂於學。
- (二) 培養生活能力：培養學生帶得走的公民關鍵能力，強化自我管理、閱讀理解、理性批判、問題解決、奉獻服務、溝通表達等核心素養。
- (三) 蘊育人文情懷：在溫馨開放的校園文化中，孕育人文情懷，學會尊重、包容；建構生命的價值、完成人性的開展。
- (四) 建置溫馨民主的校園文化：
  1. 以參與式管理、落實行政、教師會、家長會三者的良性互動。
  2. 以學生第一，教學優先的觀念提昇行政服務效率。
  3. 放下威權心態，開啟校園民主之風氣。
- (五) 推動適性教學：
  1. 落實校本課程理念，採多元化、活潑化的教學及評量。
  2. 運用校內、外資源，加強多元學習能力。
  3. 關懷相對弱勢學生之教學及輔導。
  4. 推動行動學習，充實學生運用資訊之知能，並提昇教師運用學習載具教學之能力。
- (六) 辦理發展性的訓輔活動：
  1. 辦理各項活動、競賽及展演。
  2. 推動校內外學習服務。

# 臺北市地方教育發展基金－臺北市信義區三興國民小學

## 業務計畫及預算概要

中華民國 112 年度

3.發展績優社團及校隊，如客家鼓舞社、溜冰社、籃球隊及合唱團等。

4.加強新興領域教育的辦理，並融入各科教學以收成效。

### 三、組織概況：

本校設置校長 1 人，綜理全校校務，下設教務處、學生事務處、總務處、輔導室、會計室、人事室及幼兒園等單位。

內部分層業務如下：

(一) 教務處：秉承校長之命，辦理全校教務事項。

1.教學組：掌理課程編排、課業考查、教學研究及教學指導等事項。

2.註冊組：掌理註冊、編班、轉學、學籍保管、各項獎助學金補助及成績考查等有關學籍事項。

3.設備組：掌理教科書編選、教學用具之管理、保管及出版學校刊物等事項。

4.資訊組：掌理電腦設備及區域網路之管理、保管等事項。

(二) 學生事務處：秉承校長之命，辦理全校學生事務事項。

1.訓育組：掌理訓育計畫之擬定及辦理各類訓育等活動。

2.體育組：掌理學生體育活動、體格鍛鍊等事項。

3.生教組：掌理學生日常生活常規，辦理交通導護各項事項。

4.衛生組：掌理健康檢查，個人及環境衛生檢查、保健等事項。

(三) 總務處：秉承校長之命，辦理全校總務事項。

1.事務組：掌理校舍、校具、財產、物品採購保管、工程發包、監工及驗收。

2.文書組：掌理公文收發登錄、撰擬繕校、典守學校印信、檔案保管、整理各項會議紀錄及校史等事項。

3.出納組：掌理現金、零用金、票據、契約之保管等收支事項，辦理員工薪津發放及各項扣繳單據證明等。

(四) 輔導室：秉承校長之命，辦理全校學生學習輔導、生活輔導、生涯輔導等事項。

1.輔導組：掌理學生個案建立、學習輔導、生活輔導、生涯輔導及兩性教育、親職教育等事項。

2.資料組：辦理輔導資料搜集建檔、組訓愛心家長、實施測驗、社



# 臺北市地方教育發展基金 - 臺北市信義區三興國民小學

## 業務計畫及預算概要

中華民國 112 年度

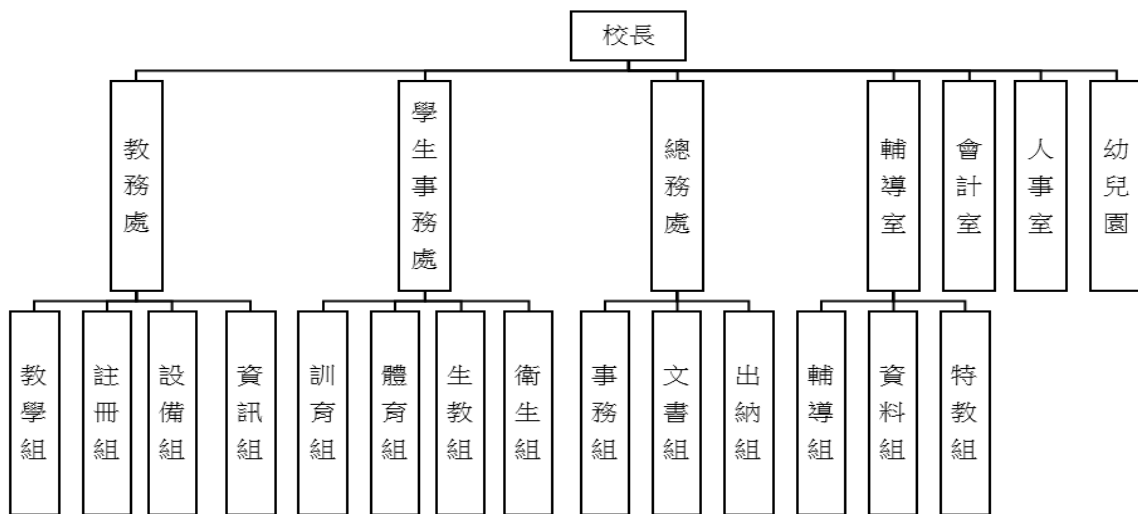
區人力整合、出版親職刊物等事項。

3.特教組：擬訂特殊教育計畫章則、親師輔導諮詢、特教班甄選鑑別、實施各項診斷測驗、特教兒童追蹤輔導等事項。

(五)會計室：秉承上級主計機關之監督與指導，並受校長之指揮，依法辦理歲計、會計、統計等事項。

(六)人事室：秉承上級人事機關之監督與指導，並受校長之指揮，依法辦理人事管理查核等事項。

(七)幼兒園：秉承校長之命，綜理園務、規劃幼兒教學、保育、環境與各項措施。



#### 四、基金歸類及屬性：

本校地方教育發展基金依據教育經費編列與管理法第 13 條規定設置，本基金為預算法第 4 條第 1 項第 2 款第 5 目所定之特別收入基金，以本府教育局為管理機關。

# 臺北市地方教育發展基金 - 臺北市信義區三興國民小學

## 業務計畫及預算概要

中華民國 112 年度

### 貳、業務計畫

#### 一、基金來源：

單位：新臺幣千元

業務計畫	本年度預算數	實施內容
勞務收入	9	本年度預計辦理教師甄選報名費收入。
財產收入	1,096	本年度預計辦理報廢財產物品變賣收入、教職員工停車收入及校園場地開放收入。
政府撥入收入	187,641	本年度預計由公庫撥入數。
教學收入	3,551	本年度預計收取幼兒園學生之學費、雜費收入。
其他收入	711	本年度預計數位學生證補卡及廠商履約逾期罰款等收入。

#### 二、基金用途：

單位：新臺幣千元

業務計畫	本年度預算數	實施內容
國民教育計畫	197,435	本年度預計辦理教學事項為： 1. 各項教學、學生事務、圖書及輔導等業務。 2. 新購教具、圖書等各科教學設備，充實各科教材及用具。 3. 革新教學方法，提高教學效能。 4. 教師甄選業務、指定活動等項目。
學前教育計畫	265	本年度預計辦理教學事項為： 1. 幼兒園各項教學及活動。 2. 新購教學用品，革新教學方法，提高教學效能。 3. 幼兒園各項活動，鍛鍊幼兒強健的身體，增進幼兒各項生活智能。
一般行政管理計畫	1,847	本年度預計辦理事項為： 1. 綜理學校總務、人事、會計等業務。 2. 配合校務推動行政處室支援工作，進而增進校務運作。

臺北市地方教育發展基金 - 臺北市信義區三興國民小學  
業務計畫及預算概要

中華民國 112 年度

建築及設備計畫	1,168	本年度預計辦理事項為： 1. 購置各學科教學課程所需教學設備。

參、預算概要

一、基金來源及用途之預計：

(一) 本年度基金來源：

服務收入 9 千元、財產處分收入 1 萬 6 千元、其他財產收入 108 萬元、公庫撥款收入 1 億 8,764 萬 1 千元、學雜費收入 355 萬 1 千元、雜項收入 71 萬 1 千元，本年度基金來源 1 億 9,300 萬 8 千元，較上年度預算數 1 億 9,288 萬 4 千元，增加 12 萬 4 千元，約 0.06%，主要係公庫撥款收入增編所致。

(二) 本年度基金用途：

國民教育計畫 1 億 9,743 萬 5 千元，學前教育計畫 26 萬 5 千元，一般行政管理計畫 184 萬 7 千元，建築及設備計畫 116 萬 8 千元，本年度基金用途 2 億 71 萬 5 千元，較上年度預算數 1 億 9,874 萬 7 千元，增加 196 萬 8 千元，約 0.99%，主要係用人費用覈實編列所致。

二、基金餘絀之預計：

本年度基金來源及用途相抵後，差短 770 萬 7 千元，較上年度預算數差短 586 萬 3 千元，增加 184 萬 4 千元，將移用以前基金餘額支應。

三、現金流量之預計：

本年度業務活動淨現金流出 770 萬 7 千元。

四、補辦預算事項：詳補辦預算明細表

(一) 固定資產之建設改良擴充 184 萬 2 千元

- 1.110 年度教育部補助公立國民中小學午餐廚房精進計畫經費 163 萬 3 千元。
- 2.教育部補助公立國民中小學視聽教室優化計畫經費 11 萬 3 千元。
- 3.教育局補助行動學習智慧教學計畫，急需購置平板電腦，所需經

**臺北市地方教育發展基金 - 臺北市信義區三興國民小學**

**業務計畫及預算概要**

中華民國 112 年度

費 9 萬 6 千元擬由教育局基金餘額支應。

肆、以前年度計畫實施狀況及成果概述：

一、前（110）計畫實施成果概述：

業務計畫	實施概況	實施成果
勞務收入	本年度預計辦理教師甄選報名費收入	本年度已收取教師甄選報名費收入未滿千元。
財產收入	本年度預計辦理財產報廢變賣之殘值收入、薪資專戶利息收入、教職員工停車收入及校園場地開放收入等。	本年度已收取財產報廢變賣殘值收入 6 萬 8 千元、教職員工停車收入 6 萬 2 千元及校園場地開放收入 33 萬 5 千元等。
政府撥入收入	本年度預計由公庫撥入數。	本年度已收取公庫撥入數 1 億 9,466 萬 5 千元及教育部之補助計畫 295 萬 2 千元。
教學收入	本年度預計收取幼兒園學生之學費、雜費收入。	本年度已收取幼兒園學生之學費、雜費收入 356 萬 4 千元。
其他收入	本年度預計數位學生證補卡及廠商履約逾期罰款等收入。	本年度已收取數位學生證補卡及廠商履約逾期罰款等收入 49 萬 5 千元。
國民教育計畫	本年度預計辦理教學事項為： <ol style="list-style-type: none"> <li>1. 辦理各項教學、學生事務、圖書及輔導等業務。</li> <li>2. 新購教具、圖書等各科教學設備，充實各科教材及用具。</li> <li>3. 革新教學方法，提高教學效能。</li> <li>4. 辦理教師甄選、指定活動等項目。</li> </ol>	辦理各項教學、學生事務、圖書及輔導等業務，並新購教具、圖書等各科教學設備，充實各科教材及用具，透過革新教學方法，提高教學效能，及辦理教師甄選、指定活動等項目，達成預期目標。
學前教育計畫	本年度預計辦理教學事項為： <ol style="list-style-type: none"> <li>1. 辦理幼兒園各項教學及活動。</li> <li>2. 新購教學用品，革新教</li> </ol>	辦理幼兒園各項教學及活動，新購教學用品，革新教學方法，提高教學效能，並辦理幼兒園各項活動，鍛鍊

**臺北市地方教育發展基金 - 臺北市信義區三興國民小學**

**業務計畫及預算概要**

中華民國 112 年度

	學方法，提高教學效能。 3. 辦理幼兒園各項活動，鍛鍊幼兒強健的身體，增進幼兒各項生活智能。	幼兒強健的身體，增進幼兒各項生活智能等，達成預期目標。
一般行政管理計畫	本年度預計辦理事項為： 1. 綜理學校總務、人事、會計等業務。 2. 配合校務推動行政處室支援工作，進而增進校務運作。	綜理學校總務、人事、會計等業務，並配合校務推動行政處室支援工作，進而增進校務運作，達成預期目標。
建築及設備計畫	本年度預計辦理事項為： 1. 購置各學科教學課程所需教學設備。 2. 辦理汰換中央廚房設施設備。 3. 辦理信義樓、仁愛樓屋頂防漏整修工程。	1. 購置各學科教學課程所需教學設備。 2. 辦理汰換中央廚房設施設備。 3. 辦理信義樓、仁愛樓屋頂防漏整修工程。

二、上年度已過期間（111 年 1 月 1 日至 5 月 31 日止）計畫實施成果概述：

業務計畫	實施概況	實施成果
勞務收入	本年度截至 5 月 31 日止預計辦理教師甄選報名費收入。	本年度截至 5 月 31 日止尚未收取教師甄選報名費收入。
財產收入	本年度截至 5 月 31 日止預計辦理財產報廢變賣之殘值收入、薪資專戶利息收入、教職員工停車收入及校園場地開放收入等。	本年度截至 5 月 31 日止已收取教職員工停車收入 3 萬 4 千元。
政府撥入收入	本年度截至 5 月 31 日止預計公庫撥入數。	本年度截至 5 月 31 日止已收取公庫撥入數 9,321 萬 4 千元及教育部之補助計畫 276 萬 8 千元。
教學收入	本年度截至 5 月 31 日止預計收取幼兒園學生之學費、雜費收入。	本年度截至 5 月 31 日止已收取幼兒園學生之學費、雜費收入 178 萬元。
其他收入	本年度截至 5 月 31 日止預	本年度截至 5 月 31 日止已

臺北市地方教育發展基金 - 臺北市信義區三興國民小學

業務計畫及預算概要

中華民國 112 年度

		計收取數位學生證補卡及廠商履約逾期罰款等收入。	收取數位學生證補卡等收入 1 千元及廠商履約逾期罰款等 1 萬 1 千元。
國民教育計畫	本年度截至 5 月 31 日止預計辦理教學事項為： 1. 辦理各項教學、學生事務、圖書及輔導等業務。 2. 新購教具、圖書等各科教學設備，充實各科教材及用具。 3. 革新教學方法，提高教學效能。 4. 辦理教師甄選、指定活動等項目。	本年度截至 5 月 31 日止完成各項教學事項為： 1. 辦理各項教學、學生事務、圖書及輔導等業務。 2. 新購中階 3D 列印機、無人空拍機等教學教具、圖書等各科教學設備，辦理各項專案充實教材設備及用具。 3. 辦理專業成長、性別平等教師教學研習等，提高教學效能。 4. 辦理教師甄選、各項競賽等活動項目。	
學前教育計畫	本年度截至 5 月 31 日止預計辦理教學事項為： 1. 幼兒園各項教學及活動。 2. 新購教學用品，革新教學方法，提高教學效能。 3. 辦理幼兒園各項活動，鍛鍊幼兒強健的身體，增進幼兒各項生活智能。	本年度截至 5 月 31 日止完成各項教學事項為： 1. 辦理幼兒園各項教學及活動。 2. 汰換類單眼相機等教學教具，提高教學效能。 3. 辦理幼兒園各項活動，鍛鍊幼兒強健的身體，增進幼兒各項生活智能。	
一般行政管理計畫	本年度截至 5 月 31 日止預計辦理事項為： 1. 綜理學校總務、人事、會計等業務。 2. 配合校務推動行政處室支援工作，進而增進校務運作。	持續辦理學校總務、人事、會計等業務，並配合校務推動行政處室支援工作，進而增進校務運作，以達成預期目標。	
建築及設備計畫	本年度截至 5 月 31 日止預計辦理事項為： 1. 購置各學科教學課程所需教學設備招標作業。	1. 購置各學科教學課程所需教學設備。 2. 完成教育局補助兒童遊戲場改善工程。	

臺北市地方教育發展基金 - 臺北市信義區三興國民小學

業務計畫及預算概要

中華民國 112 年度

	2.辦理仁愛樓外牆整修工程。 3.辦理仁愛樓及信義樓遮陽設施改善工程。	3.辦理仁愛樓外牆整修工程。 4.辦理仁愛樓及信義樓遮陽設施改善工程。
--	--	--

# 臺北市地方教育發展基金－臺北市信義區三興國民小學

## 補辦預算明細表

中華民國112年度

單位：新臺幣元

項 目	金額	辦理年度	說 明
合計	1,842,000		
固定資產之建設改良擴充	1,842,000		
購置機械及設備	748,000	110	
組合式冷藏庫(含調味品車)	188,000		教育部補助公立國民中小學午餐廚房精進計畫經費。
全自動熱水鍋爐	130,000		教育部補助公立國民中小學午餐廚房精進計畫經費。
混合機	37,000		教育部補助公立國民中小學午餐廚房精進計畫經費。
門(不鏽鋼)	174,000		教育部補助公立國民中小學午餐廚房精進計畫經費。
多功能彩色印表機	10,000		教育部補助公立國民中小學午餐廚房精進計畫經費。
桌上型電腦(含顯示器及無線分享器)	32,000		教育部補助公立國民中小學午餐廚房精進計畫經費。
數位投影機	81,000		教育部補助公立國民中小學視聽教室優化計畫經費。
平板電腦(10.2吋)	96,000		教育局補助行動學習智慧教學計畫，急需購置平板電腦，所需經費擬由教育局基金餘額支應。
購置雜項設備	1,094,000	110	
學生不鏽鋼打菜桌	361,000		教育部補助公立國民中小學午餐廚房精進計畫經費。
不鏽鋼工作台	29,000		教育部補助公立國民中小學午餐廚房精進計畫經費。
煙罩式滅火器(3口爐)	87,000		教育部補助公立國民中小學午餐廚房精進計畫經費。
烤箱(含預洗龍頭噴槍)	585,000		教育部補助公立國民中小學午餐廚房精進計畫經費。
循環扇	32,000		教育部補助公立國民中小學視聽教室優化計畫經費。

備註：各基金依預算法第88條規定補辦預算，應確係不及編入年度預算，且因經營環境發生重大變遷或正常業務(含執行中央補助款項目)之確實需要，並經主管機關核轉本府核准先行辦理者；不具急迫性之事項，仍應儘可能納入預算辦理。



# 預算主要表

# 臺北市地方教育發展基金－臺北市信義區三興國民小學

## 基金來源、用途及餘絀預計表

中華民國112年度

單位：新臺幣千元

前年度決算數	項 目	本年度預算數	上年度預算數	比較增減（－）
202,141	基金來源	193,008	192,884	124
	勞務收入	9	9	
	服務收入	9	9	
465	財產收入	1,096	1,096	
68	財產處分收入	16	16	
397	其他財產收入	1,080	1,080	
197,617	政府撥入收入	187,641	187,567	74
194,665	公庫撥款收入	187,641	187,567	74
2,952	政府其他撥入收入			
3,564	教學收入	3,551	3,551	
3,564	學雜費收入	3,551	3,551	
495	其他收入	711	661	50
495	雜項收入	711	661	50
203,590	基金用途	200,715	198,747	1,968
188,051	國民教育計畫	197,435	187,910	9,525
1,885	學前教育計畫	265	563	-298
1,613	一般行政管理計畫	1,847	1,840	7
12,041	建築及設備計畫	1,168	8,434	-7,266
-1,449	本期賸餘(短絀)	-7,707	-5,863	-1,844
19,129	期初基金餘額	11,816	8,160	3,657
17,679	期末基金餘額	4,109	2,297	1,813

註：前年度決算數細數之和與總數或略有出入，係四捨五入關係，以下各表同。

# 臺北市地方教育發展基金－臺北市信義區三興國民小學

## 現金流量預計表

中華民國112年度

單位：新臺幣千元

項 目	本 預	年 算	度 數	說 明
業務活動之現金流量				
本期賸餘(短絀)			-7,707	
業務活動之淨現金流入(流出)			-7,707	
其他活動之現金流量				
其他活動之淨現金流入(流出)				
現金及約當現金之淨增(淨減)			-7,707	
期初現金及約當現金			19,050	
期末現金及約當現金			11,343	

註：本表係採現金及約當現金基礎，包括現金及自投資日起3個月內到期或清償之債權證券。

# 預算明細表

臺北市地方教育發展基金－臺北市信義區三興國民小學

基金來源－服務收入明細表

中華民國112年度

單位：新臺幣元

科 目	單位	本 年 度 預 算 數			說 明
		數量 業務量	利(費)率	金 額	
合計				9,000	
服務收入	人、次	30x1	300	9,000	較上年度預算數9,000元，無增減。
				9,000	教師甄選報名費收入。

臺北市地方教育發展基金－臺北市信義區三興國民小學

基金來源－財產處分收入明細表

中華民國112年度

單位：新臺幣元

科目	單位	本年度預算數			說明
		數量 業務量	利(費)率	金額	
合計				16,000	
財產處分收入	年	1	16,000	16,000	較上年度預算數16,000元，無增減。 報廢財產物品變賣收入。

# 臺北市地方教育發展基金－臺北市信義區三興國民小學

## 基金來源－其他財產收入明細表

中華民國112年度

單位：新臺幣元

科 目	單位	本 年 度 預 算 數			說 明
		數量 業務量	利(費)率	金 額	
合計				1,080,000	
其他財產收入				1,080,000	較上年度預算數1,080,000元，無增減。
	年	1	1,000,000	1,000,000	校園場地開放出借費收入(收支對列)。
	年	1	80,000	80,000	教職員工停車收入(收支對列)(新增)。

臺北市地方教育發展基金－臺北市信義區三興國民小學

基金來源－公庫撥款收入明細表

中華民國112年度

單位：新臺幣元

科 目	單位	本 年 度 預 算 數			說 明
		數量 業務量	利(費)率	金 額	
合計				187,641,000	
公庫撥款收入	年	1	187,641,000	187,641,000	較上年度預算數187,567,000元，增加74,000元。 市府補助款。



# 臺北市地方教育發展基金－臺北市信義區三興國民小學

## 基金來源－學雜費收入明細表

中華民國112年度

單位：新臺幣元

科 目	單位	本 年 度 預 算 數			說 明
		數量 業務量	利(費)率	金 額	
合計				3,551,000	
學雜費收入				3,551,000	較上年度預算數3,551,000元，無增減。
	年	1	160	160	配合預算編列至千元，增列進位數160元。
	人、學期	8x2	2,745	43,920	幼兒園半日班雜費收入預估學生8人。
	人、學期	8x2	5,150	82,400	幼兒園半日班學費收入預估學生8人。
	人、學期	172x2	7,000	2,408,000	幼兒園全日班學費收入預估學生172人。
	人、學期	172x2	2,955	1,016,520	幼兒園全日班雜費收入預估學生172人。

臺北市地方教育發展基金－臺北市信義區三興國民小學

基金來源－雜項收入明細表

中華民國112年度

單位：新臺幣元

科 目	單位	本 年 度 預 算 數			說 明
		數量 業務量	利(費)率	金 額	
合計				711,000	
雜項收入	年	1	711,000	711,000	較上年度預算數661,000元，增加50,000元。 工程逾期罰款、數位學生證補卡費及其他雜項收入等。

# 臺北市地方教育發展基金－臺北市信義區三興國民小學

## 基金用途－國民教育計畫明細表

中華民國112年度

單位：新臺幣元

前年度 決算數	上年度 預算數	科 目	本 年 度 預 算 數	說 明
188,050,807	187,909,700	合 計	197,435,000	
177,651,375	176,993,700	用人費用	185,832,000	
73,522,751	71,752,500	正式員額薪資	73,252,500	較上年度預算數71,752,500元，增加1,500,000元。
70,836,460	69,040,500	職員薪金	70,540,500	
			54,972,000	教職員63人(含體育班教師2人及專任運動教練1人)(詳用人費用彙計表)(含教育部補助導師費324,000元，教育部補助專任輔導教師640,000元)。
			5,412,000	特殊教育教職員6人薪金(詳用人費用彙計表)(含教育部補助導師費36,000元)。
			10,113,300	園主任1人、教師10人及教保員5人薪金(詳用人費用彙計表)。
			43,200	2歲專班教保員教保費，4人*12月*900元。
1,492,891	1,536,000	工員工資	1,536,000	
			1,152,000	廚工3人工資(詳用人費用彙計表)。
			384,000	工員1人工資(詳用人費用彙計表)。
1,193,400	1,176,000	警餉	1,176,000	校警2人薪金(詳用人費用彙計表)。
494,558	732,160	聘僱及兼職人員薪資	732,160	較上年度預算數732,160元，無增減。
494,558	732,160	兼職人員酬金	732,160	
			153,600	補助調整授課特教教師鐘點費，6人*2節*40週*320元(教育部補助款)。
			15,360	補助調整授課鐘點費之外聘教師勞、健保及勞退費用(教育部補助款)。
			563,200	教師代課鐘點費，本校編制專任教師總人數67人，按9分之1計，編列8人，每人220節，總節數8人x220節=1,760節，每節320元。
1,197,478	1,075,667	超時工作報酬	1,075,667	較上年度預算數1,075,667元，無增減。
1,197,478	1,075,667	加班費	1,075,667	
			975,134	不休假出勤加班費。
			40,533	不休假出勤加班費。
			60,000	開放學校場地管理人員加班費(收支對列)。
16,401,282	16,606,969	獎金	18,949,710	較上年度預算數16,606,969元，增加2,342,741元。

# 臺北市地方教育發展基金－臺北市信義區三興國民小學

## 基金用途－國民教育計畫明細表

中華民國112年度

單位：新臺幣元

前年度 決算數	上年度 預算數	科 目	本 年 度 預 算 數	說 明
7,472,526	7,690,775	考績獎金	9,907,275	
			7,771,500	依考績法規定核發之獎金。
			902,000	依考績法規定核發之獎金。
			1,233,775	依考績法規定核發之獎金。
8,928,756	8,916,194	年終獎金	9,042,435	
			1,408,005	依規定於年節加發之獎金。
			6,957,930	依規定於年節加發之獎金。
			676,500	依規定於年節加發之獎金。
75,825,753	77,140,168	退休及卹償金	82,214,572	較上年度預算數77,140,168元，增加5,074,404元。
75,701,739	77,072,728	職員退休及離職金	82,147,132	
			596,700	提撥退撫基金。
			6,142,980	提撥退撫基金。
			1,220,940	提撥退撫基金。
			42,784	退休人員年終慰問金。
			74,143,728	退休人員月退休金，162人*12月*36,992元=71,912,448元；退休遺族遺屬年金(月撫慰金)，10人*12月*18,594元=2,231,280元；合計74,143,728元。
124,014	67,440	工員退休及離職金	67,440	
			36,720	提撥勞工退休準備金。
			30,720	提撥勞工退休準備金。
10,209,553	9,686,236	福利費	9,607,391	較上年度預算數9,686,236元，減少78,845元。
7,510,180	6,428,868	分擔員工保險費	6,440,916	
			4,927,260	分擔公保、勞保、健保費。
			1,048,488	分擔公保、勞保、健保費。
			465,168	分擔公保、勞保、健保費。
171,080	350,660	傷病醫藥費	326,860	
			112,500	健康檢查補助費，25人*4,500元。
			1,200	職業安全衛生健康檢查經費，1人*1,200元。
			208,000	健康檢查補助費，13人*16,000元。
			2,580	幼兒園教保人員健康檢查費，3人*860元(每2人編1人)。

# 臺北市地方教育發展基金－臺北市信義區三興國民小學

## 基金用途－國民教育計畫明細表

中華民國112年度

單位：新臺幣元

前年度 決算數	上年度 預算數	科 目	本 年 度 預 算 數	說 明
549,280	608,412	員工通勤交通費	2,580 618,492	幼兒園廚工健康檢查費，3人*860元。 園主任、教保員及廚工上下班交通費，8人*12月*630元。 教師上下班交通費，3人*10月*630元。 教師上下班交通費，3人*10月*1,260元。 教師上下班交通費，5人*10月*1,176元。 教師上下班交通費，30人*10月*630元。 教師上下班交通費，6人*10月*1,260元。 特殊教育教師上下班交通費，2人*10月*630元。 教師上下班交通費，3人*10月*1,008元。 特殊教育教師上下班交通費，3人*10月*1,008元。 職員、技工、工友上下班交通費，8人*12月*630元。 職員、技工、工友上下班交通費，1人*12月*1,176元。 職員、技工、工友上下班交通費，2人*12月*1,260元。
1,979,013	2,298,296	其他福利費	2,221,123	結婚補助費，3人*2月*32,630元。 喪葬補助費，3人*5月*37,980元。 子女教育補助費。 休假旅遊補助費。 退休人員三節慰問金，12人*6,000元。 退休人員三節特別照護金。 休假旅遊補助費。
6,968,459	7,455,000	服務費用	7,551,000	
1,250,169	1,341,258	水電費	1,348,965	較上年度預算數1,341,258元，增加7,707元。
1,059,378	1,155,000	工作場所電費	1,158,000	
			440,744	學生在校作息時間內使用冷氣設備電費，37班*11,912元(新增)。
			687,256	電費基本費。
			30,000	開放學校場地電費(收支對列)。

# 臺北市地方教育發展基金－臺北市信義區三興國民小學

## 基金用途－國民教育計畫明細表

中華民國112年度

單位：新臺幣元

前年度 決算數	上年度 預算數	科 目	本 年 度 預 算 數	說 明
190,791	186,258	工作場所水費	190,965	10,000 開放學校場地水費(收支對列)。 180,965 水費基本費。
38,116	47,740	旅運費	47,740	較上年度預算數47,740元，無增減。
38,116	47,740	國內旅費	47,740	37,200 校外教學隨隊人員出差旅費，8人*3天*1,550元。 10,540 教職員工因公出差旅費。
46,530	47,000	印刷裝訂與廣告費		較上年度預算數47,000元，減少47,000元。
46,530	47,000	印刷及裝訂費		
1,200,488	1,433,790	修理保養及保固費	1,673,815	較上年度預算數1,433,790元，增加240,025元。
739,372	910,000	一般房屋修護費	1,041,215	666,400 學校校舍及其他建築物等修繕，34班*28,000元*70%(建物年齡：31年以上)。 44,815 學校公有建築物等修繕費(太陽光電發電設備售電回饋)。 250,000 開放學校場地建築物等之修理費(收支對列)。 80,000 停車場建築物等修繕費(收支對列)(新增)。
50,906	272,400	機械及設備修護費	273,000	250,000 開放學校場地各項設備及其他公用用具等保養修護費(收支對列)。 23,000 電腦設備維護費(電腦專案計畫)。
410,210	251,390	雜項設備修護費	359,600	74,000 冷氣設備維護費，37班*2,000元(新增)。 285,600 各項教學設備及其他公用用具等保養修護，34班*8,400元。
1,432,544	401,152	一般服務費	403,920	較上年度預算數401,152元，增加2,768元。
8,784	6,192	佣金、匯費、經理費及手續費	6,960	委託超商代收學雜費手續費，580人*2學期*6元。
14,400		外包費		
1,235,960	216,960	計時與計件人員酬金	216,960	24,960 閩客語教學支援人員鐘點費之外聘人員勞、健保及勞退費用。

# 臺北市地方教育發展基金－臺北市信義區三興國民小學

## 基金用途－國民教育計畫明細表

中華民國112年度

單位：新臺幣元

前年度 決算數	上年度 預算數	科 目	本 年 度 預 算 數	說 明
173,400	178,000	體育活動費	192,000 180,000 26,000 22,000 16,000	閩客語教學支援人員鐘點費，15人*1節*40週*320元。 文康活動費，本校編列教職員10人，工員1人，校警2人，合計13人，每人編列2,000元。 文康活動費，本校編列幼教教師11人，每人編列2,000元。 文康活動費，本校編列契約進用教保員5人，廚工3人，合計8人，每人編列2,000元(上述人員係幼托整合前得編列文康活動費之人員)。
3,000,612	4,184,060	專業服務費	104,000 12,000 4,076,560	文康活動費，本校編列普通班教職員52人，每人編列2,000元。 文康活動費，本校編列特殊教育教職員6人，每人編列2,000元。 較上年度預算數4,184,060元，減少107,500元。
310,000	1,581,060	講課鐘點、稿費、出席審查及查詢費	1,599,060 21,600 13,500 198,900 9,000 12,000 2,000 2,560 7,500 36,000	講課鐘點、稿費、出席審查及查詢費 特教班教材編輯費，3班*12月*600元。 特教班教學外聘訓練講授鐘點費(特教班業務費)，9節*1,500元。 體育班教練鐘點費，442節*450元。 國小家長教育成長暨志工培訓外聘訓練講授鐘點費，6節*1,500元。 性別平等教育外聘講師鐘點費，8節*1,500元。 性別平等教育校園性別事件調查費，1次*2,000元。 性別平等教育行為人8小時性平課程費，8節*320元。 英語情境中心專家學者出席費，3人次*2,500元。 辦理邁向卓越英語夏令營中籍教師鐘點費，4人*10節*2次*450元。

# 臺北市地方教育發展基金－臺北市信義區三興國民小學

## 基金用途－國民教育計畫明細表

中華民國112年度

單位：新臺幣元

前年度 決算數	上年度 預算數	科 目	本 年 度 預 算 數	說 明
			30,000	小田園教育體驗學習邀請外聘講師指導師生農事體驗鐘點費，20節*1,500元。
			26,000	辦理兩公約人權、法治、品德教育、特教、輔導、環教、生命等各類依法宣導活動講座鐘點費，13節*2,000元。
			52,000	小學學生說唱體驗營外聘講座鐘點費，26節*2,000元。
			31,000	小學學生說唱體驗營內聘講座鐘點費，31節*1,000元。
			615,000	交通安全教育實地訪視、獎優學校到校輔導會議專家出席費，246人次 *2,500元。
			542,000	交通安全教育實地訪視、獎優學校到校輔導會議獎優小組學校代表出席費，271人次 *2,000元。
37,200	20,800	委託檢驗(定)試驗認證費	20,800	
			10,800	飲水機水質檢驗費，9臺*1,200元。
			10,000	消防安全檢測費、建物公共安全檢查簽證及申報費(班級業務費)。
	6,600	試務甄選費	4,600	教師甄選試務費用。
12,800		電腦軟體服務費		
2,640,612	2,575,600	其他專業服務費	2,452,100	
			290,000	開放學校場地保全系統聯防費(收支對列)。
			2,000,000	英語學習情境中心外師費用(含月薪、勞保、健保、租屋、考績、來回機票等)。
			8,000	學童牙齒檢查費。
			20,000	學生輔導指導費。
			24,300	學童午餐指導費，9班*9月*300元(3~4年級9班用餐3天)。
			28,800	學童午餐指導費，8班*9月*400元(5~6年級8班用餐4天)。
			72,000	工作人員午餐指導費，16人*9月*500元(工作人員5天)。
			9,000	學童午餐指導費，10班*9月*100元(1~2年級10班用餐1天)。
1,878,636	1,799,000	材料及用品費	2,001,000	
797,323	499,867	使用材料費	408,107	較上年度預算數499,867元，減少91,760元。



# 臺北市地方教育發展基金－臺北市信義區三興國民小學

## 基金用途－國民教育計畫明細表

中華民國112年度

單位：新臺幣元

前年度 決算數	上年度 預算數	科 目	本 年 度 預 算 數	說 明
797,323	499,867	設備零件	408,107	165,600 班級課桌椅，92人*1,800元(新增)。 110,000 開放學校場地相關設備費等(收支對列)。 16,000 特教班教學物品設備等(特教班級設備費移列)。 9,407 資源班個學中心教學物品設備等(特教班級設備費移列)。 107,100 電腦設備維護及管理費，17班*6,300元。
1,081,313	1,299,133	用品消耗	1,592,893	較上年度預算數1,299,133元，增加293,760元。
6,332	15,900	辦公(事務)用品	17,100	8,100 特教班活動雜支等(特教班業務費)。 5,000 小田園教育體驗學習文具、紙張及海報印製等雜支。 1,000 辦理邁向卓越英語夏令營光碟片、辦公用品、檔案夾及內頁等各項雜支。 3,000 小學學生說唱體驗營文具紙張等。
67,218	45,000	報章雜誌	72,000	圖書(班級設備費移列)。
33,600		服裝		體育班比賽球衣、球褲，28套*1,200元。(111年度不編列)
8,825	18,000	醫療用品(非醫療院所使用)	19,000	健康中心藥品費。
965,338	1,220,233	其他用品消耗	1,484,793	192,500 英語學習情境中心外師人力仲介服務費用、教具、教學設備、佈置費、茶水雜支等。 72,200 運動會各年級表演用材料等。 3,440 性別平等教育藝文競賽及活動相關雜支。 1,000 國小家長教育成長暨志工培訓文具及紙張等雜支。 145,000 辦理國小學藝活動、校際競賽等學生活動費，725人*2學期*100元。 93,600 游泳池水電清潔維護費，13班*7,200元。 27,200 辦理邁向卓越英語夏令營師生、工作人員逾時誤餐餐盒費用，272人次*100元。 30,800 辦理邁向卓越英語夏令營教學教材等及相

# 臺北市地方教育發展基金－臺北市信義區三興國民小學

## 基金用途－國民教育計畫明細表

中華民國112年度

單位：新臺幣元

前年度 決算數	上年度 預算數	科 目	本 年 度 預 算 數	說 明
				關活動經費。
			2,400	教師甄選委員及工作人員逾時誤餐餐盒費用，24人次*100元。
			55,000	綠屋頂建置耗材(木板、花草、肥料、土壤、種苗、盆器等)。
			4,000	辦理兩公約人權、法治、品德教育、特教、輔導、環教、生命等各類依法宣導活動等雜支。
			3,000	小田園教育體驗學習農具、植物說明牌、顏料、容器、宣導DM等雜支。
			9,500	小田園教育體驗學習椰纖屑。
			5,000	小田園教育體驗學習花土陸續增加種植用及更換補土用。
			12,500	小田園教育體驗學習種苗、有機肥料。
			30,000	兒童節慶活動費。
			10,200	教學用教科書，6年級*1,700元。
			373,140	普通班教學材料費，27班*13,820元。
			154,400	垃圾袋費用、消毒藥水、衛生清潔用品、衛生紙及教室佈置費(班級業務費)。
			27,640	體育班教學材料費，2班*13,820元。
			124,460	體育班參加校際競賽活動相關費用等。
			41,460	特教班教學材料費，3班*13,820元。
			2,400	小學學生說唱體驗營工作人員逾時誤餐餐盒費用，24人次*100元。
			4,253	小學學生說唱體驗營響板、教學材料等雜支。
			59,700	交通安全教育實地訪視、獎優學校到校輔導會議人員逾時誤餐餐盒費用，597人次*100元。
4,800	5,000	租金、償債、利息及相關手續費	5,000	
4,800	5,000	雜項設備租金	5,000	較上年度預算數5,000元，無增減。
4,800	5,000	雜項設備租金	5,000	
			4,800	電錶月租費(班級業務費)。
			200	配合預算編列至千元，增列進位數200元。
1,452,797	1,474,000	會費、捐助、補助、分攤、照	1,843,000	

# 臺北市地方教育發展基金－臺北市信義區三興國民小學

## 基金用途－國民教育計畫明細表

中華民國112年度

單位：新臺幣元

前年度 決算數	上年度 預算數	科 目	本 年 度 預 算 數	說 明
		護、救濟與交流活動費		
	10,860	捐助、補助與獎助	10,860	較上年度預算數10,860元，無增減。
	10,860	獎助學員生給與	10,860	
			10,000	教育關懷獎每校推薦1名學生獎助金。
			860	配合預算編列至千元，增列進位數860元。
1,452,797	1,463,140	補貼、獎勵、慰問、照護與救濟	1,832,140	較上年度預算數1,463,140元，增加369,000元。
	64,200	獎勵費用	64,800	
60,569			10,800	依「臺北市公立高級中等以下學校獎勵教師獎金發給要點」發放之獎勵，3人*3,600元(班級業務費)。
			54,000	敬師獎勵活動費，90人*600元。
1,392,228	1,398,940	其他補貼、獎勵、慰問、照護與救濟	1,767,340	
			39,000	本市市民第3胎就讀國小教育補助費，39人*1,000元。
			164,900	弱勢學生教科書補助費用，97人*1,700元。
			600	配合預算編列至千元，增列進位數600元。
			1,062,600	清寒學生餐費補助，88*125日*55元+88人*80日*65元。
			500,240	補助學校午餐使用有機蔬菜或有機米計畫，481人*40週*26元。
94,740	183,000	其他	203,000	
94,740	183,000	其他支出	203,000	較上年度預算數183,000元，增加20,000元。
94,740	183,000	其他	203,000	
			51,600	班級自治費，516人*2學期*50元。
			25,000	退休人員紀念品，5人*5,000元。
			400	配合預算編列至千元，增列進位數400元
			126,000	執行學生路隊安全導護費及導護志工保險費(20-39班)。

臺北市地方教育發展基金－臺北市信義區三興國民小學

基金用途－學前教育計畫明細表

中華民國112年度

單位：新臺幣元

前年度 決算數	上年度 預算數	科 目	本 年 度 預 算 數	說 明
1,885,144	563,000	合計	265,000	
56,804	81,000	服務費用	81,000	
2,300	11,400	修理保養及保固費	11,400	較上年度預算數11,400元，無增減。
2,300	11,400	雜項設備修護費	11,400	零星設備修繕費(幼兒園班級業務費)。
2,004	1,728	一般服務費	1,728	較上年度預算數1,728元，無增減。
2,004	1,728	佣金、匯費、經理費及手續費	1,728	委託超商代收學雜費手續費，144人*2學期*6元。
52,500	67,872	專業服務費	67,872	較上年度預算數67,872元，無增減。
52,500	67,872	其他專業服務費	67,872	
			63,000	幼兒園學童午餐指導費，7班*2人*9月*500元。
			4,500	幼兒園學童午餐指導費，1人*9月*500元。
			372	配合預算編列至千元，增列進位數372元。
134,889	101,000	材料及用品費	69,000	
96,000	62,000	使用材料費	30,000	較上年度預算數62,000元，減少32,000元。
96,000	62,000	設備零件	30,000	圖書及幼兒園教學設備零件(幼兒園班級設備費移列)。
38,889	39,000	用品消耗	39,000	較上年度預算數39,000元，無增減。
38,889	39,000	其他用品消耗	39,000	
			39,000	垃圾袋、消毒藥水及衛生清潔用品(幼兒園班級業務費)。
1,640,747	285,000	會費、捐助、補助、分攤、照護、救濟與交流活動費	19,000	
1,640,747	285,000	補貼、獎勵、慰問、照護與救濟	19,000	較上年度預算數285,000元，減少266,000元。
1,640,747	285,000	其他補貼、獎勵、慰問、照護與救濟	19,000	
			18,048	補助學校午餐使用有機蔬菜或有機米計畫，94人*40週*1次*4.8元。
			952	配合預算編列至千元，增列進位數952元。
52,704	96,000	其他	96,000	
52,704	96,000	其他支出	96,000	較上年度預算數96,000元，無增減。
52,704	96,000	其他	96,000	幼兒導護費，2學期*20週*5日*2次*60元*4人。

# 臺北市地方教育發展基金－臺北市信義區三興國民小學

## 基金用途－一般行政管理計畫明細表

中華民國112年度

單位：新臺幣元

前年度 決算數	上年度 預算數	科 目	本 年 度 預 算 數	說 明
1,613,390	1,840,300	合 計	1,847,000	
53,300	53,300	用人費用	61,000	
53,300	53,300	超時工作報酬	61,000	較上年度預算數53,300元，增加7,700元。
53,300	53,300	加班費	61,000	
			20,000	假日趕辦業務工作人員逾時加班費。
			41,000	行政人員超時加班費(統籌業務費)。
1,349,777	1,477,000	服務費用	1,476,000	
60,093	69,000	郵電費	68,980	較上年度預算數69,000元，減少20元。
60,093	69,000	電話費	68,980	公務用電話費(統籌業務費)。
767,820	776,000	一般服務費	776,000	較上年度預算數776,000元，無增減。
767,820	776,000	外包費	776,000	
			320,000	消化超額職工8人(技工、工友)業務外包費。
			456,000	職工(技工、工友)業務外包費，1人*12月*38,000元。
449,864	560,000	專業服務費	559,020	較上年度預算數560,000元，減少980元。
449,864	560,000	其他專業服務費	559,020	校園安全機械定點、機動巡邏等保全費用。
72,000	72,000	公共關係費	72,000	較上年度預算數72,000元，無增減。
72,000	72,000	公共關係費	72,000	校長特別費，12月*6,000元。
204,825	307,000	材料及用品費	307,000	
204,825	307,000	用品消耗	307,000	較上年度預算數307,000元，無增減。
198,625	296,500	辦公(事務)用品	296,500	
			560	配合預算編列至千元，增列進位數560元。
			295,940	統籌業務費計算如下：普通班25班、體育班2班、附設幼兒園7班，1,290元*15班*12月=232,200元，810元*15班*12月=145,800元，640元*4班*12月=30,720元，以上合計408,720元，除依實際需求移列加班費41,000元、會費2,800元及電話費68,980元外，其餘如列數。
6,200	10,500	服裝	10,500	
			2,200	校警皮鞋，2人*1雙*1,100元。
			800	校警服裝配備，2人*400元。
			3,000	校警夏服，2人*1套*1,500元(成立第35年)。

# 臺北市地方教育發展基金－臺北市信義區三興國民小學

## 基金用途－一般行政管理計畫明細表

中華民國112年度

單位：新臺幣元

前年度 決算數	上年度 預算數	科 目	本 年 度 預 算 數	說 明
			100	校警襪子，2雙*50元。
			4,400	校警冬服，2人*1套*2,200元。
2,800	3,000	會費、捐助、補助、分攤、照 護、救濟與交流活動費	3,000	
2,800	3,000	會費	3,000	較上年度預算數3,000元，無增減。
2,800	3,000	職業團體會費	3,000	
			200	配合預算編列至千元，增列進位數200元。
			1,800	營養師1人公會會費(統籌業務費)。
			1,000	護理師1人公會會費(統籌業務費)。
2,688		其他		
2,688		其他支出		
2,688		其他		

# 臺北市地方教育發展基金－臺北市信義區三興國民小學

## 基金用途－建築及設備計畫明細表

中華民國112年度

單位：新臺幣元

前年度 決算數	上年度 預算數	科 目	本 年 度 預 算 數	說 明
12,040,877	8,434,000	合計	1,168,000	
12,040,877	8,434,000	購建固定資產、無形資產及非理財 目的之長期投資	1,168,000	
4,717,286	1,713,000	購建固定資產	1,132,000	
4,717,286	1,713,000	一般建築及設備計畫	1,132,000	
	971,000	校園整修工程		
	971,000	購置機械及設備		
		班級設備	309,500	
		購置機械及設備	97,100	
			97,100	新購圖書消毒箱1臺(班級設備費)。
		購置雜項設備	212,400	
			190,000	新購分離式冷氣機(8.0KW)，5臺*38,000元。(班級設備費)
			22,400	汰換雙面高密度白板(附鋁迴轉架)，2組*11,200元。(特教班設備費)
		資訊設備	704,500	
		購置機械及設備	704,500	
			382,500	汰換桌上型電腦(含顯示器)，15部*25,500元(電腦專案計畫)。
			156,000	汰換平板電腦，13部*12,000元(電腦專案計畫)。
			115,000	汰換網路及資訊周邊設備(電腦專案計畫)。
			51,000	汰換筆記型電腦，2部*25,500元(電腦專案計畫)。
		幼兒園設備	118,000	
		購置雜項設備	118,000	
			38,000	新購分離式冷氣機(7.2KW)，1臺*38,000元。(幼兒園班級設備費)。
			80,000	新購組合式體能遊具(水谷式)，1組*80,000元。(幼兒園班級設備費)
4,717,286	742,000	校園設備		

# 臺北市地方教育發展基金－臺北市信義區三興國民小學

## 基金用途－建築及設備計畫明細表

中華民國112年度

單位：新臺幣元

前年度 決算數	上年度 預算數	科 目	本 年 度 預 算 數	說 明
2,031,666	724,000	購置機械及設備		
2,685,620	18,000	購置雜項設備		
26,400	36,000	購置無形資產	36,000	
26,400	36,000	一般建築及設備計畫	36,000	
26,400	36,000	資訊設備	36,000	
26,400	36,000	購置電腦軟體	36,000	
			36,000	電腦教學軟體費(電腦專案計畫)。
7,297,191	6,685,000	遞延支出		
7,297,191	6,685,000	一般建築及設備計畫		
7,297,191	6,685,000	校園整修工程		
7,297,191	6,685,000	遞延修繕房屋建築支出		



# 預算參考表

# 臺北市地方教育發展基金－臺北市信義區三興國民小學

## 預計平衡表

中華民國112年12月31日

單位：新臺幣千元

110年(前年) 12月31日 決算數	科 目	112年12月31日 預計數	111年12月31日 預計數	比較增減(-)
6,395,673	資產合計	6,382,103	6,389,810	-7,707
6,395,673	資產	6,382,103	6,389,810	-7,707
24,913	流動資產	11,343	19,050	-7,707
24,913	現金	11,343	19,050	-7,707
24,913	銀行存款	11,343	19,050	-7,707
4,266	投資、長期應收款項、貸墊款及準備金	4,266	4,266	
4,266	準備金	4,266	4,266	
2,013	退休及離職準備金	2,013	2,013	
2,253	其他準備金	2,253	2,253	
6,366,494	其他資產	6,366,494	6,366,494	
6,366,494	什項資產	6,366,494	6,366,494	
93	暫付及待結轉帳項	93	93	
6,366,401	代管資產	6,366,401	6,366,401	
6,395,673	負債及基金餘額合計	6,382,103	6,389,810	-7,707
6,377,994	負債	6,377,994	6,377,994	
6,350	流動負債	6,350	6,350	
6,350	應付款項	6,350	6,350	
6,180	應付代收款	6,180	6,180	
170	應付費用	170	170	
6,371,644	其他負債	6,371,644	6,371,644	
6,371,644	什項負債	6,371,644	6,371,644	
3,100	存入保證金	3,100	3,100	
2,013	應付退休及離職金	2,013	2,013	
6,366,401	應付代管資產	6,366,401	6,366,401	
130	暫收及待結轉帳項	130	130	
17,679	基金餘額	4,109	11,816	-7,707
17,679	基金餘額	4,109	11,816	-7,707
17,679	基金餘額	4,109	11,816	-7,707
17,679	累積餘額	4,109	11,816	-7,707

註：1.信託代理與保證資產(負債)前年度決算數0元，上年度預計數0元，本年度預計數0元。2.或有資產(負債)0元。3.本基金自93年度起，本固定項目分開原則，將屬長期固定帳項，包括固定資產12,007,177元、無形資產46,075元及長期債務0元等，另立帳類管理，未納入本表。

## 臺北市地方教育發展基金一

## 各項費用

中華民國

前年度 決算數	上年度 預算數	計畫別		合計	國民教育計畫
		用途別科目			
203,590,218	198,747,000	合計		200,715,000	197,435,000
177,704,675	177,047,000	用人費用		185,893,000	185,832,000
73,522,751	71,752,500	正式員額薪資		73,252,500	73,252,500
70,836,460	69,040,500	職員薪金		70,540,500	70,540,500
1,492,891	1,536,000	工員工資		1,536,000	1,536,000
1,193,400	1,176,000	警餉		1,176,000	1,176,000
494,558	732,160	聘僱及兼職人員薪資		732,160	732,160
494,558	732,160	兼職人員酬金		732,160	732,160
1,250,778	1,128,967	超時工作報酬		1,136,667	1,075,667
1,250,778	1,128,967	加班費		1,136,667	1,075,667
16,401,282	16,606,969	獎金		18,949,710	18,949,710
7,472,526	7,690,775	考績獎金		9,907,275	9,907,275
8,928,756	8,916,194	年終獎金		9,042,435	9,042,435
75,825,753	77,140,168	退休及卹償金		82,214,572	82,214,572
75,701,739	77,072,728	職員退休及離職金		82,147,132	82,147,132
124,014	67,440	工員退休及離職金		67,440	67,440
10,209,553	9,686,236	福利費		9,607,391	9,607,391
7,510,180	6,428,868	分擔員工保險費		6,440,916	6,440,916
171,080	350,660	傷病醫藥費		326,860	326,860
549,280	608,412	員工通勤交通費		618,492	618,492
1,979,013	2,298,296	其他福利費		2,221,123	2,221,123
8,375,040	9,013,000	服務費用		9,108,000	7,551,000
1,250,169	1,341,258	水電費		1,348,965	1,348,965
1,059,378	1,155,000	工作場所電費		1,158,000	1,158,000
190,791	186,258	工作場所水費		190,965	190,965
60,093	69,000	郵電費		68,980	
60,093	69,000	電話費		68,980	
38,116	47,740	旅運費		47,740	47,740
38,116	47,740	國內旅費		47,740	47,740
46,530	47,000	印刷裝訂與廣告費			
46,530	47,000	印刷及裝訂費			

# 臺北市信義區三興國民小學

## 彙計表

112年度

單位：新臺幣元

學前教育計畫	一般行政管理計畫	建築及設備計畫			
265,000	1,847,000	1,168,000			
	61,000				
	61,000				
	61,000				
81,000	1,476,000				
	68,980				
	68,980				

## 臺北市地方教育發展基金一

## 各項費用

中華民國

前年度 決算數	上年度 預算數	計畫別		合計	國民教育計畫
		用途別科目			
1,202,788	1,445,190	修理保養及保固費		1,685,215	1,673,815
739,372	910,000	一般房屋修護費		1,041,215	1,041,215
50,906	272,400	機械及設備修護費		273,000	273,000
412,510	262,790	雜項設備修護費		371,000	359,600
2,202,368	1,178,880	一般服務費		1,181,648	403,920
10,788	7,920	佣金、匯費、經理費及手續費		8,688	6,960
782,220	776,000	外包費		776,000	
1,235,960	216,960	計時與計件人員酬金		216,960	216,960
173,400	178,000	體育活動費		180,000	180,000
3,502,976	4,811,932	專業服務費		4,703,452	4,076,560
310,000	1,581,060	講課鐘點、稿費、出席審查及查詢費		1,599,060	1,599,060
37,200	20,800	委託檢驗(定)試驗認證費		20,800	20,800
	6,600	試務甄選費		4,600	4,600
12,800		電腦軟體服務費			
3,142,976	3,203,472	其他專業服務費		3,078,992	2,452,100
72,000	72,000	公共關係費		72,000	
72,000	72,000	公共關係費		72,000	
2,218,350	2,207,000	材料及用品費		2,377,000	2,001,000
893,323	561,867	使用材料費		438,107	408,107
893,323	561,867	設備零件		438,107	408,107
1,325,027	1,645,133	用品消耗		1,938,893	1,592,893
204,957	312,400	辦公(事務)用品		313,600	17,100
67,218	45,000	報章雜誌		72,000	72,000
39,800	10,500	服裝		10,500	
8,825	18,000	醫療用品(非醫療院所使用)		19,000	19,000
1,004,227	1,259,233	其他用品消耗		1,523,793	1,484,793
4,800	5,000	租金、償債、利息及相關手續費		5,000	5,000
4,800	5,000	雜項設備租金		5,000	5,000
4,800	5,000	雜項設備租金		5,000	5,000
12,040,877	8,434,000	購建固定資產、無形資產及非理財目的之長期投資		1,168,000	
4,717,286	1,713,000	購建固定資產		1,132,000	

# 臺北市信義區三興國民小學

## 彙計表

112年度

單位：新臺幣元

學前教育計畫	一般行政管理計畫	建築及設備計畫			
11,400					
11,400					
1,728	776,000				
1,728					
	776,000				
67,872	559,020				
67,872	559,020				
	72,000				
	72,000				
69,000	307,000				
30,000					
30,000					
39,000	307,000				
	296,500				
	10,500				
39,000					
		1,168,000			
		1,132,000			

臺北市地方教育發展基金一

各項費用

中華民國

前年度 決算數	上年度 預算數	計畫別	合計	國民教育計畫
		用途別科目		
2,031,666	1,695,000	購置機械及設備	801,600	
2,685,620	18,000	購置雜項設備	330,400	
26,400	36,000	購置無形資產	36,000	
26,400	36,000	購置電腦軟體	36,000	
7,297,191	6,685,000	遞延支出		
7,297,191	6,685,000	遞延修繕房屋建築支出		
3,096,344	1,762,000	會費、捐助、補助、分攤、照護、救濟 與交流活動費	1,865,000	1,843,000
2,800	3,000	會費	3,000	
2,800	3,000	職業團體會費	3,000	
	10,860	捐助、補助與獎助	10,860	10,860
	10,860	獎助學員生給與	10,860	10,860
3,093,544	1,748,140	補貼、獎勵、慰問、照護與救濟	1,851,140	1,832,140
60,569	64,200	獎勵費用	64,800	64,800
3,032,975	1,683,940	其他補貼、獎勵、慰問、照護與救濟	1,786,340	1,767,340
150,132	279,000	其他	299,000	203,000
150,132	279,000	其他支出	299,000	203,000
150,132	279,000	其他	299,000	203,000

# 臺北市信義區三興國民小學

## 彙計表

112年度

單位：新臺幣元

學前教育計畫	一般行政管理計畫	建築及設備計畫			
		801,600			
		330,400			
		36,000			
		36,000			
19,000	3,000				
	3,000				
	3,000				
19,000					
19,000					
96,000					
96,000					
96,000					



# 臺北市地方教育發展基金－臺北市信義區三興國民小學

## 員工人數彙計表

中華民國112年度

單位：人

計 畫 及 項 目	上年度最高可 進用員額數	本年度 增減(-)數	本年度最高可 進用員額數	說 明
合計	89	1	90	
國民教育計畫部分	89	1	90	
職員	83	1	84	
駐衛警	2		2	
技工	4		4	

註：1.本表約僱、聘用係指奉准有案之約聘僱人員。

2.外包費編列工友外包1人及消化超額職工8人業務外包費等，計77萬6,000元。3.計時與計件人員酬金編列閩客語教學支援人員鐘點費等，計21萬6,960元。

本 頁 空 白

臺北市地方教育發展基金一

用人費用

中華民國

計畫及項目	合計	正式 員額 薪資	聘僱 人員 薪資	超時 工作 報酬	津貼	獎 金		
						年終獎金	考績獎金	其他
合計	185,893,000	73,252,500		1,136,667		9,042,435	9,907,275	
國民教育計畫	185,832,000	73,252,500		1,075,667		9,042,435	9,907,275	
正式人員	110,711,728	73,252,500		1,075,667		9,042,435	9,907,275	
兼任人員	732,160							
其他人員	74,388,112							
一般行政管理計畫	61,000			61,000				
正式人員	61,000			61,000				

註：1.本表兼任人員用人費用，係學校教職員兼課或請假代課鐘點費。2.外包費編列工友外包1人及消化超額職工8人業務外包費等，計77萬6,000元。3.計時與計件人員酬金編列閩客語教學支援人員鐘點費等，計21萬6,960元。

# 臺北市信義區三興國民小學

## 彙計表

112年度

單位：新臺幣元

退休及卹償金		資遣費	福 利 費					提繳費	兼任 人員 用人 費用
退休金	卹償金		分擔 保險費	傷病 醫藥費	提撥 福利金	員工通勤 交通費	其他		
82,214,572			6,440,916	326,860		618,492	2,221,123		732,160
82,214,572			6,440,916	326,860		618,492	2,221,123		732,160
8,028,060			6,440,916	326,860		618,492	2,019,523		732,160
74,186,512							201,600		

# 臺北市地方教育發展基金－臺北市信義區三興國民小學

## 單位（或計畫）成本分析表

中華民國112年度

單位：新臺幣千元

計 畫 別	單 位	單位成本(元)或 平均利(費)率	數 量	預 算 數	說 明
合計				200,715	
國民教育計畫				197,435	
學前教育計畫				265	
一般行政管理計畫				1,847	
建築及設備計畫				1,168	

# 臺北市地方教育發展基金－臺北市信義區三興國民小學

## 5年來主要業務計畫分析表

中華民國112年度

單位：新臺幣千元

年度及項目	單位	數量	單位成本(元)或 平均利(費)率	金額	說明
(本)年度預算數					
國民教育計畫				197,435	
學前教育計畫				265	
(上)年度預算數					
國民教育計畫				187,910	
學前教育計畫				563	
(前)年度決算數					
國民教育計畫				188,051	
學前教育計畫				1,885	
(109)年度決算數					
國民教育計畫				157,123	
學前教育計畫				18,112	
(108)年度決算數					
國民教育計畫				157,481	
學前教育計畫				17,041	

# 臺北市地方教育發展基金－臺北市信義區三興國民小學

## 資本資產明細表

中華民國112年度

單位：新臺幣千元

項 目	取得成本 (期初餘額)	以前年度 累計折舊/ 長期投資 評 價	本 年 度 變 動				本年度累計折 舊/長期投資 評價變動數	期末餘額	
			增加		減少				主要增減 原因說明
			金額	類型	金額	類型			
合計	72,198	57,223	1,168		39		4,050	12,053	
土地改良物	17,055	12,224					780	4,050	
機械及設備	33,228	27,573	802	增置			1,936	4,520	
交通及運輸 設備	2,143	1,862					160	121	
雜項設備	19,723	15,564	330	增置			1,174	3,316	
電腦軟體	49		36		39	無形資 產攤銷		46	