

中華民國 110 年度

4-0501421

## 臺北市總預算案

臺北市政府教育局主管

臺北市地方教育發展基金

臺北市信義區三興國民小學附屬單位預算之分預算

(特別收入基金)

臺北市信義區三興國民小學編

# 臺北市地方教育發展基金－臺北市信義區三興國民小學

## 目 次

中華民國110年度

一、財務摘要 .....	第 1 頁
二、業務計畫及預算概要 .....	第 3 -12 頁
三、預算主要表	
(一) 基金來源、用途及餘絀預計表 .....	第 13 頁
(二) 現金流量預計表 .....	第 14 頁
四、預算明細表	
(一) 基金來源－服務收入明細表 .....	第 15 頁
(二) 基金來源－財產處分收入明細表 .....	第 16 頁
(三) 基金來源－利息收入明細表 .....	第 17 頁
(四) 基金來源－其他財產收入明細表 .....	第 18 頁
(五) 基金來源－公庫撥款收入明細表 .....	第 19 頁
(六) 基金來源－學雜費收入明細表 .....	第 20 頁
(七) 基金來源－雜項收入明細表 .....	第 21 頁
(八) 基金用途－國民教育計畫明細表 .....	第 22 -30 頁
(九) 基金用途－學前教育計畫明細表 .....	第 31 -33 頁
(十) 基金用途－一般行政管理計畫明細表 .....	第 34 -36 頁
(十一) 基金用途－建築及設備計畫明細表 .....	第 37 -39 頁
五、預算參考表	
(一) 預計平衡表 .....	第 41 頁
(二) 各項費用彙計表 .....	第 42 -47 頁
(三) 員工人數彙計表 .....	第 48 頁
(四) 用人費用彙計表 .....	第 50 -53 頁
(五) 單位（或計畫）成本分析表 .....	第 54 頁

# 臺北市地方教育發展基金－臺北市信義區三興國民小學

## 目 次

中華民國110年度

(六) 5年來主要業務計畫分析表 ..... 第 55 頁

(七) 資本資產明細表 ..... 第 56 頁

# 臺北市地方教育發展基金－臺北市信義區三興國民小學

## 財務摘要

中華民國110年度

單位：新臺幣千元

項 目	本 年 度	上 年 度	比較增減數	%
經營成績：				
基金來源	192,745	192,594	151	0.08
基金用途	203,714	197,188	6,526	3.31
賸餘(短絀)	-10,969	-4,594	-6,375	--
餘絀情形：				
基金餘額	1,894	12,863	-10,969	-85.28
現金流量(註)：				
現金及約當現金之淨增(減)	-10,969	-4,594	-6,375	--

附註：現金流量係採現金及約當現金基礎，包括現金及自投資日起3個月內到期或清償之債權證券。

本 頁 空 白

# 業務計畫及預算概要

# 臺北市地方教育發展基金－臺北市信義區三興國民小學

## 業務計畫及預算概要

中華民國 110 年度

### 壹、基金概況

#### 一、設立宗旨及願景：

- (一) 本校遵照憲法第 158 條及 160 條規定，教育文化應發展國民之民族精神、自治精神，國民道德與健全體格、科學及生活智能，以培養八大學習領域及十大基本能力。
- (二) 本校自 91 年度起依教育經費編列與管理法第 13 條規定設置「臺北市地方教育發展基金」，以促進教育健全發展，提昇教育經費運用績效。
- (三) 本校以「健康活力、向上向善」為願景，以學童為中心，使其了解法治意涵，體現自由真諦，發揮巧思創意，擁抱快樂學習，積極關懷生命，培養樂觀進取，力行健康生活，創造生命意義。

#### 二、施政重點：

- (一) 開啟多元智慧：尊重每個學生獨特的個性，以多元智慧的觀點協助他找到生命的亮點，肯定天生我才必有用，能知於學，樂於學。
- (二) 培養生活能力：培養學生帶得走的公民關鍵能力，強化自我管理、閱讀理解、理性批判、問題解決、奉獻服務、溝通表達等核心素養。
- (三) 蘊育人文情懷：在溫馨開放的校園文化中，孕育人文情懷，學會尊重、包容；建構生命的價值、完成人性的開展。
- (四) 建置溫馨民主的校園文化：
  1. 以參與式管理、落實行政、教師會、家長會三者的良性互動。
  2. 以學生第一，教學優先的觀念提昇行政服務效率。
  3. 放下威權心態，開啟校園民主之風氣。
- (五) 推動適性教學：
  1. 落實校本課程理念，採多元化、活潑化的教學及評量。
  2. 運用校內、外資源，加強多元學習能力。
  3. 關懷相對弱勢學生之教學及輔導。
  4. 推動行動學習，充實學生運用資訊之知能，並提昇教師運用學習載具教學之能力。
- (六) 辦理發展性的訓輔活動：
  1. 辦理各項活動、競賽及展演。
  2. 推動校內外學習服務。

## 業務計畫及預算概要

中華民國 110 年度

3.發展績優社團及校隊，如客家鼓舞社、溜冰社、籃球隊及合唱團等。

4.加強新興領域教育的辦理，並融入各科教學以收成效。

### 三、組織概況：

本校設置校長 1 人，綜理全校校務，下設教務處、學生事務處、總務處、輔導室、會計室、人事室及幼兒園等單位。

內部分層業務如下：

(一) 教務處：秉承校長之命，辦理全校教務事項。

1.教學組：掌理課程編排、課業考查、學藝競賽、教學研究、教師進修、差假教師調代課及缺補課之查核等事項。

2.註冊組：掌理註冊、編班、轉學、學籍保管、各項獎助學金補助及成績考查等有關學籍事項。

3.設備組：掌理教科書編選、教學用具之管理、保管及出版學校刊物等事項。

4.資訊組：掌理電腦設備及區域網路之管理、保管等事項。

(二) 學生事務處：秉承校長之命，辦理全校學生事務事項。

1.訓育組：掌理訓育計畫之擬定及辦理各類訓育等活動。

2.體育組：掌理學生體育活動、體格鍛鍊等事項。

3.生教組：掌理學生日常生活常規，辦理交通導護各項事項。

4.衛生組：掌理健康檢查，個人及環境衛生檢查、保健等事項。

(三) 總務處：秉承校長之命，辦理全校總務事項。

1.事務組：掌理校舍、校具、財產、物品採購保管、工程發包、監工及驗收。

2.文書組：掌理文件收發登錄、撰擬繕校、典守學校印信、檔案保管、整理各項會議紀錄及校史等事項。

3.出納組：掌理現金、零用金、票據、契約之保管等收支事項，辦理員工薪津發放及各項扣繳單據證明等。

(四) 輔導室：秉承校長之命，辦理全校學生學習輔導、生活輔導、生涯輔導等事項。

1.輔導組：掌理學生個案建立、學習輔導、生活輔導、生涯輔導及兩性教育、親職教育等事項。



# 臺北市地方教育發展基金－臺北市信義區三興國民小學

## 業務計畫及預算概要

中華民國 110 年度

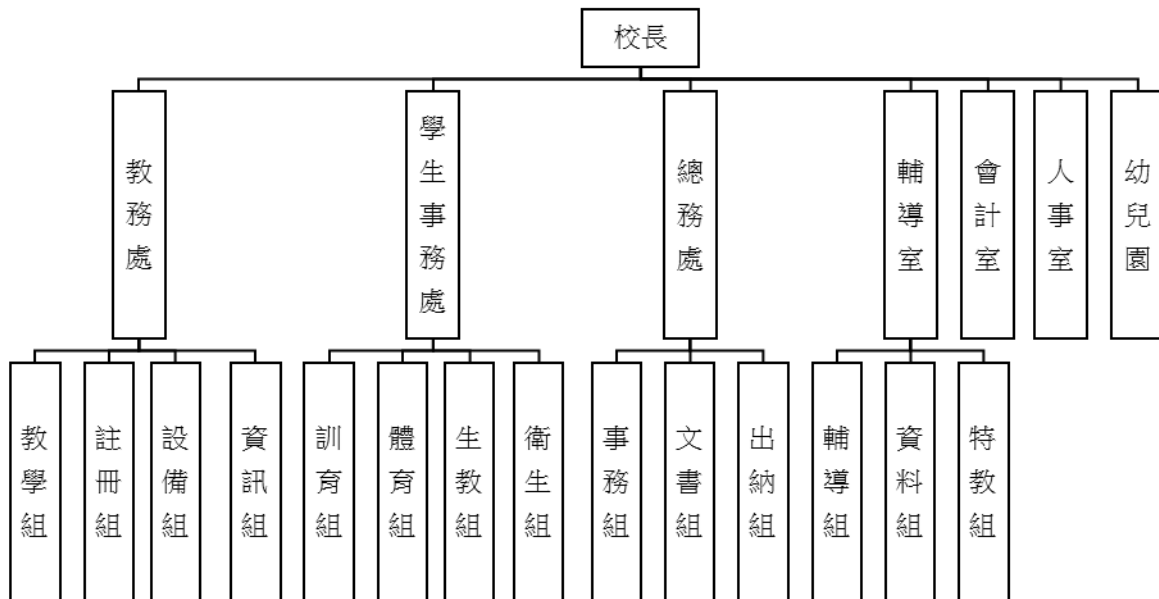
2.資料組：辦理輔導資料搜集建檔、組訓愛心家長、實施測驗、社區人力整合、出版親職刊物等事項。

3.特教組：擬訂特殊教育計畫章則、親師輔導諮詢、特教班甄選鑑別、實施各項診斷測驗、特教兒童追蹤輔導等事項。

(五)會計室：秉承上級主計機關之監督與指導，並受校長之指揮，依法辦理歲計、會計、統計等事項。

(六)人事室：秉承上級人事機關之監督與指導，並受校長之指揮，依法辦理人事管理查核等事項。

(七)幼兒園：秉承校長之命，綜理園務、規劃幼兒教學、保育、環境與各項措施。



#### 四、基金歸類及屬性：

本校地方教育發展基金依據教育經費編列與管理法第 13 條規定設置，本基金為預算法第 4 條第 1 項第 2 款第 5 目所定之特別收入基金，以本府教育局為管理機關。

# 臺北市地方教育發展基金－臺北市信義區三興國民小學

## 業務計畫及預算概要

中華民國 110 年度

### 貳、業務計畫

#### 一、基金來源：

單位：新臺幣千元

業務計畫	本年度預算數	實施內容
勞務收入	9	本年度預計辦理教師甄選報名費收入。
財產收入	1,127	本年度預計辦理報廢財產物品變賣收入、薪資專戶利息收入、教職員工停車收入及校園場地開放收入。
政府撥入收入	187,706	本年度預計由公庫撥入數。
教學收入	3,583	本年度預計收取幼兒園學生之學費、雜費收入。
其他收入	320	本年度預計數位學生證補卡及廠商履約逾期罰款等收入。

#### 二、基金用途：

單位：新臺幣千元

業務計畫	本年度預算數	實施內容
國民教育計畫	162,224	本年度預計辦理教學事項為： 1. 各項教學、學生事務、圖書及輔導等業務。 2. 新購教具、圖書等各科教學設備，充實各科教材及用具。 3. 革新教學方法，提高教學效能。 4. 教師甄選業務、指定活動等項目。
學前教育計畫	18,832	本年度預計辦理教學事項為： 1. 幼兒園各項教學及活動。 2. 新購教學用品，革新教學方法，提高教學效能。 3. 幼兒園各項活動，鍛鍊幼兒強健的身體，增進幼兒各項生活智能。
一般行政管理計畫	15,675	本年度預計辦理事項為： 1. 綜理學校總務、人事、會計等業務。 2. 配合校務推動行政處室支援工作，進而增進校務運作。
建築及設備計	6,983	本年度預計辦理事項為：

臺北市地方教育發展基金 - 臺北市信義區三興國民小學  
業務計畫及預算概要

中華民國 110 年度

畫		1. 購置各學科教學課程所需教學設備。 2. 辦理信義樓、仁愛樓屋頂防漏整修工程。
---	--	--

參、預算概要

一、基金來源及用途之預計：

(一) 本年度基金來源：

服務收入 9 千元、財產處分收入 4 萬 6 千元、利息收入 1 千元、其他財產收入 108 萬元、公庫撥款收入 1 億 8,770 萬 6 千元、學雜費收入 358 萬 3 千元、雜項收入 32 萬元，本年度基金來源 1 億 9,274 萬 5 千元，較上年度預算數 1 億 9,259 萬 4 千元，增加 151 千元，約 0.08 %，主要係學雜費收入增編所致。

(二) 本年度基金用途：

國民教育計畫 1 億 6,222 萬 4 千元，學前教育計畫 1,883 萬 2 千元，一般行政管理計畫 1,567 萬 5 千元，建築及設備計畫 698 萬 3 千元，本年度基金用途 2 億 371 萬 4 千元，較上年度預算數 1 億 9,718 萬 8 千元，增加 652 萬 6 千元，約 3.31%，主要係用人費用覈實編列所致。

二、基金餘絀之預計：

本年度基金來源及用途相抵後，差短 1,096 萬 9 千元，較上年度預算數差短 459 萬 4 千元，增加 637 萬 5 千元，將移用以前基金餘額支應。

三、現金流量之預計：

本年度業務活動淨現金流出 1,096 萬 9 千元。

四、補辦預算事項：詳補辦預算明細表

(一) 固定資產之建設改良擴充 12 萬 6 千元

109 年度為提升教學品質改善教學環境確實需要，且具急迫及必要性，由其他準備金項下支應 12 萬 6 千元。

**臺北市地方教育發展基金 - 臺北市信義區三興國民小學**

**業務計畫及預算概要**

中華民國 110 年度

肆、以前年度計畫實施成果概述：

一、前（108）年度計畫實施成果概述：

業務計畫	實施概況	實施成果
勞務收入	本年度預計辦理教師甄選報名費收入	本年度已收取教師甄選報名費收入 6 千元。
財產收入	本年度預計辦理財產報廢變賣之殘值收入、薪資專戶利息收入、教職員工停車收入及校園場地開放收入等。	本年度已收取財產報廢變賣殘值收入 3 萬 1 千元、教職員工停車收入 3 萬元及校園場地開放收入 104 萬 9 千元等。
政府撥入收入	本年度預計由公庫撥入數。	本年度已收取公庫撥入數 1 億 9,233 萬 6 千元及教育部之補助計畫 19 萬 8 千元。
教學收入	本年度預計收取幼兒園學生之學費、雜費收入。	本年度已收取幼兒園學生之學費、雜費收入 312 萬 8 千元。
其他收入	本年度預計數位學生證補卡及廠商履約逾期罰款等收入。	本年度已收取數位學生證補卡及廠商履約逾期罰款等收入 41 萬 7 千元。
國民教育計畫	本年度預計辦理教學事項為： 1. 辦理各項教學、學生事務、圖書及輔導等業務。 2. 新購教具、圖書等各科教學設備，充實各科教材及用具。 3. 革新教學方法，提高教學效能。 4. 辦理教師甄選、指定活動等項目。	辦理各項教學、學生事務、圖書及輔導等業務，並新購教具、圖書等各科教學設備，充實各科教材及用具，透過革新教學方法，提高教學效能，及辦理教師甄選、指定活動等項目，達成預期目標。
學前教育計畫	本年度預計辦理教學事項為： 1. 辦理幼兒園各項教學及活動。 2. 新購教學用品，革新教學方法，提高教學效能。	辦理幼兒園各項教學及活動，新購教學用品，革新教學方法，提高教學效能，並辦理幼兒園各項活動，鍛鍊幼兒強健的身體，增進幼兒各項生活智能等，達成預期

臺北市地方教育發展基金 - 臺北市信義區三興國民小學

業務計畫及預算概要

中華民國 110 年度

	3. 辦理幼兒園各項活動，鍛鍊幼兒強健的身體，增進幼兒各項生活智能。	目標。
一般行政管理計畫	本年度預計辦理事項為： 1. 綜理學校總務、人事、會計等業務。 2. 配合校務推動行政處室支援工作，進而增進校務運作。	綜理學校總務、人事、會計等業務，並配合校務推動行政處室支援工作，進而增進校務運作，達成預期目標。
建築及設備計畫	本年度預計辦理事項為： 1. 購置各學科教學課程所需教學設備。 2. 辦理自來水管改善工程 3. 辦理活動中心及北棟屋頂防漏整修工程 4. 辦理遊戲場整修工程。	1. 購置各學科教學課程所需教學設備。 2. 辦理自來水管改善工程 3. 辦理活動中心及北棟屋頂防漏整修工程 4. 辦理遊戲場整修工程。

二、上年度已過期間（109 年 1 月 1 日至 5 月 31 日止）計畫實施成果概述：

業務計畫	實施概況	實施成果
勞務收入	本年度截至 5 月 31 日止預計辦理教師甄選報名費收入。	本年度截至 5 月 31 日止無收取教師甄選報名費收入。
財產收入	本年度截至 5 月 31 日止預計辦理財產報廢變賣之殘值收入、薪資專戶利息收入、教職員工停車收入及校園場地開放收入等。	本年度截至 5 月 31 日止已收取財產報廢變賣殘值收入 4 千元、教職員工停車收入 1 萬 5 千元、校園場地開放收入 27 萬 5 千元等。
政府撥入收入	本年度截至 5 月 31 日止預計公庫撥入數。	本年度截至 5 月 31 日止已收取公庫撥入數 9,151 萬 3 千元及教育部之補助計畫 19 萬 2 千元。
教學收入	本年度截至 5 月 31 日止預計收取幼兒園學生之學費、雜費收入。	本年度截至 5 月 31 日止無收取幼兒園學生之學費、雜費收入。

**臺北市地方教育發展基金 - 臺北市信義區三興國民小學**

**業務計畫及預算概要**

中華民國 110 年度

其他收入	本年度截至 5 月 31 日止預計收取數位學生證補卡及廠商履約逾期罰款等收入。	本年度截至 5 月 31 日止已收取數位學生證補卡及廠商履約逾期罰款等收入 1 萬 5 千元。
國民教育計畫	<p>本年度截至 5 月 31 日止預計辦理教學事項為：</p> <ol style="list-style-type: none"> <li>1. 辦理各項教學、學生事務、圖書及輔導等業務。</li> <li>2. 新購教具、圖書等各科教學設備，充實各科教材及用具。</li> <li>3. 革新教學方法，提高教學效能。</li> <li>4. 辦理教師甄選、指定活動等項目。</li> </ol>	辦理各項教學、學生事務、圖書及輔導等業務，並新購教具、圖書等各科教學設備，充實各科教材及用具，透過革新教學方法，提高教學效能，及辦理教師甄選、指定活動等項目，以達成預期目標。
學前教育計畫	<p>本年度截至 5 月 31 日止預計辦理教學事項為：</p> <ol style="list-style-type: none"> <li>1. 幼兒園各項教學及活動。</li> <li>2. 新購教學用品，革新教學方法，提高教學效能。</li> <li>3. 辦理幼兒園各項活動，鍛鍊幼兒強健的身體，增進幼兒各項生活智能。</li> </ol>	辦理幼兒園各項活動，鍛鍊幼兒強健的身體，增進幼兒各項生活智能等，以達成預期目標。
一般行政管理計畫	<p>本年度截至 5 月 31 日止預計辦理事項為：</p> <ol style="list-style-type: none"> <li>1. 綜理學校總務、人事、會計等業務。</li> <li>2. 配合校務推動行政處室支援工作，進而增進校務運作。</li> </ol>	持續辦理學校總務、人事、會計等業務，並配合校務推動行政處室支援工作，進而增進校務運作，以達成預期目標。
建築及設備計畫	<p>本年度截至 5 月 31 日止預計辦理事項為：</p> <ol style="list-style-type: none"> <li>1. 購置各學科教學課程所需教學設備招標作業。</li> <li>2. 辦理校園廣播系統工程之建築師及工程招標作業。</li> </ol>	<ol style="list-style-type: none"> <li>1. 購置各學科教學課程所需教學設備招標作業。</li> <li>2. 辦理校園廣播系統工程之建築師及工程招標作業。</li> <li>3. 辦理增設 2 歲幼兒專班</li> </ol>

臺北市地方教育發展基金 - 臺北市信義區三興國民小學

業務計畫及預算概要

中華民國 110 年度

	業。 3.辦理增設 2 歲幼兒專班 工程之建築師及工程招 標作業。	工程之建築師及工程招 標作業。
--	--	--------------------

# 臺北市地方教育發展基金－臺北市信義區三興國民小學

## 補辦預算明細表

中華民國110年度

單位：新臺幣元

項 目	金額	辦理年度	說 明
合計	126,000		
固定資產之建設改良擴充	126,000		
購置機械及設備	126,000	109	
單槍投影機	75,000		為增進教學效率，本校教室用單槍投影機老舊不堪使用，確實需要辦理汰換，且具急迫及必要性，所需經費擬由本校其他準備金支應。 為確保電腦教室之電壓穩定，原電壓穩定器老舊確實需要辦理汰換，且具急迫及必要性，所需經費擬由本校其他準備金支應。
電壓穩定器	51,000		

備註：各基金依預算法第 8 8 條規定補辦預算，應確係不及編入年度預算，且因經營環境發生重大變遷或正常業務(含執行中央補助款項目)之確實需要，並經主管機關核轉本府核准先行辦理者；不具急迫性之事項，仍應儘可能納入預算辦理。



# 預算主要表

# 臺北市地方教育發展基金－臺北市信義區三興國民小學

## 基金來源、用途及餘絀預計表

中華民國110年度

單位：新臺幣千元

前年度決算數	項 目	本年度預算數	上年度預算數	比較增減（－）
197,195	基金來源	192,745	192,594	151
6	勞務收入	9	12	-3
6	服務收入	9	12	-3
1,110	財產收入	1,127	1,087	40
31	財產處分收入	46	46	
	利息收入	1	1	
1,079	其他財產收入	1,080	1,040	40
192,534	政府撥入收入	187,706	189,232	-1,526
192,336	公庫撥款收入	187,706	189,232	-1,526
198	政府其他撥入收入			
3,128	教學收入	3,583	1,982	1,601
3,128	學雜費收入	3,583	1,982	1,601
417	其他收入	320	281	39
417	雜項收入	320	281	39
199,244	基金用途	203,714	197,188	6,526
157,481	國民教育計畫	162,224	160,879	1,345
17,041	學前教育計畫	18,832	17,218	1,614
14,210	一般行政管理計畫	15,675	14,119	1,556
10,512	建築及設備計畫	6,983	4,972	2,011
-2,049	本期賸餘(短絀)	-10,969	-4,594	-6,375
19,506	期初基金餘額	12,863	7,173	5,690
17,457	期末基金餘額	1,894	2,579	-685

註：前年度決算數細數之和與總數或略有出入，係四捨五入關係，以下各表同。

# 臺北市地方教育發展基金－臺北市信義區三興國民小學

## 現金流量預計表

中華民國110年度

單位：新臺幣千元

項 目	本 預	年 算	度 數	說 明
業務活動之現金流量				
本期賸餘(短絀)			-10,969	
業務活動之淨現金流入(流出)			-10,969	
其他活動之現金流量				
其他活動之淨現金流入(流出)				
現金及約當現金之淨增(淨減)			-10,969	
期初現金及約當現金			21,567	
期末現金及約當現金			10,598	

註：本表係採現金及約當現金基礎，包括現金及自投資日起3個月內到期或清償之債權證券。

# 預算明細表

臺北市地方教育發展基金－臺北市信義區三興國民小學

基金來源－服務收入明細表

中華民國110年度

單位：新臺幣元

科 目	單位	本 年 度 預 算 數			說 明
		數量 業務量	利(費)率	金 額	
合計				9,000	
服務收入	人、次	30x1	300	9,000	較上年度預算數12,000元，減少3,000元。
				9,000	教師甄選報名費收入。

臺北市地方教育發展基金－臺北市信義區三興國民小學

基金來源－財產處分收入明細表

中華民國110年度

單位：新臺幣元

科 目	單位	本 年 度 預 算 數			說 明
		數量 業務量	利(費)率	金 額	
合計				46,000	
財產處分收入	年	1	46,000	46,000	較上年度預算數46,000元，無增減。 報廢財產物品變賣收入。

臺北市地方教育發展基金－臺北市信義區三興國民小學

基金來源－利息收入明細表

中華民國110年度

單位：新臺幣元

科 目	單位	本 年 度 預 算 數			說 明
		數量 業務量	利(費)率	金 額	
合計				1,000	
利息收入				1,000	較上年度預算數1,000元，無增減。
	次	2	500	1,000	薪資專戶利息收入。

# 臺北市地方教育發展基金－臺北市信義區三興國民小學

## 基金來源－其他財產收入明細表

中華民國110年度

單位：新臺幣元

科 目	單位	本 年 度 預 算 數			說 明
		數量 業務量	利(費)率	金 額	
合計				1,080,000	
其他財產收入				1,080,000	較上年度預算數1,040,000元，增加40,000元。 教職員工停車收入。 校園場地開放出借費收入(收支對列)。
	年	1	80,000	80,000	
	年	1	1,000,000	1,000,000	



臺北市地方教育發展基金－臺北市信義區三興國民小學

基金來源－公庫撥款收入明細表

中華民國110年度

單位：新臺幣元

科 目	單位	本 年 度 預 算 數			說 明
		數量 業務量	利(費)率	金 額	
合計				187,706,000	
公庫撥款收入	年	1	187,706,000	187,706,000	較上年度預算數189,232,000元， 減少1,526,000元。 市府補助款。

# 臺北市地方教育發展基金－臺北市信義區三興國民小學

## 基金來源－學雜費收入明細表

中華民國110年度

單位：新臺幣元

科 目	單 位	本 年 度 預 算 數			說 明
		數量 業務量	利(費)率	金 額	
合計				3,583,000	
學雜費收入				3,583,000	較上年度預算數1,982,000元，增加1,601,000元。
	人、學期	172x2	2,955	1,016,520	幼兒園全日班雜費收入預估學生172人。
	人、學期	172x2	7,000	2,408,000	幼兒園全日班學費收入預估學生172人。
	人、學期	10x2	5,150	103,000	幼兒園半日班學費收入預估學生10人。
	人、學期	10x2	2,745	54,900	幼兒園半日班雜費收入預估學生10人。
	年	1	580	580	配合預算編列至千元，增列進位數580元。

臺北市地方教育發展基金－臺北市信義區三興國民小學

基金來源－雜項收入明細表

中華民國110年度

單位：新臺幣元

科 目	單位	本 年 度 預 算 數			說 明
		數量 業務量	利(費)率	金 額	
合計				320,000	
雜項收入	年	1	320,000	320,000	較上年度預算數281,000元，增加39,000元。 工程逾期罰款、數位學生證補卡費及其他雜項收入等。

# 臺北市地方教育發展基金－臺北市信義區三興國民小學

## 基金用途－國民教育計畫明細表

中華民國110年度

單位：新臺幣元

前年度 決算數	上年度 預算數	科 目	本 年 度 預 算 數	說 明
157,481,385	160,879,000	合計	162,224,000	
147,673,235	151,023,000	用人費用	152,309,000	
51,512,029	52,632,000	正式員額薪資	53,628,000	較上年度預算數52,632,000元，增加996,000元。
51,512,029	52,632,000	職員薪金	53,628,000	
			5,580,000	特殊教育教職員6人薪金(詳用人費用彙計表)(含教育部補助導師費36,000元)。
			48,048,000	教職員53人薪金(詳用人費用彙計表)(含教育部補助導師費324,000元)。
697,440	732,160	聘僱及兼職人員薪資	732,160	較上年度預算數732,160元，無增減。
697,440	732,160	兼職人員酬金	732,160	
			153,600	補助調整授課特教教師鐘點費，6人*2節*40週*320元(教育部補助款)。
			15,360	補助調整授課鐘點費之外聘教師勞、健保及勞退費用(教育部補助款)。
			563,200	教師代課鐘點費，本校編制教師總人數68人，按9分之1計，編列8人，每人220節，總節數8人x220節=1,760節，每節320元。
624,384	632,268	超時工作報酬	628,868	較上年度預算數632,268元，減少3,400元。
624,384	632,268	加班費	628,868	
			568,868	不休假出勤加班費。
			60,000	開放學校場地管理人員加班費(收支對列)。
11,801,647	13,563,000	獎金	14,003,500	較上年度預算數13,563,000元，增加440,500元。
5,319,670	7,080,000	考績獎金	7,414,000	
			6,949,000	依考績法規定核發之獎金。
			465,000	依考績法規定核發之獎金。
6,481,977	6,483,000	年終獎金	6,589,500	
			5,892,000	依規定於年節加發之獎金。
			697,500	依規定於年節加發之獎金。
75,101,312	76,216,091	退休及卹償金	75,988,384	較上年度預算數76,216,091元，減少227,707元。
75,101,312	75,935,952	職員退休及離職金	75,988,384	
			505,440	提撥退撫基金。
			4,221,360	提撥退撫基金。

# 臺北市地方教育發展基金－臺北市信義區三興國民小學

## 基金用途－國民教育計畫明細表

中華民國110年度

單位：新臺幣元

前年度 決算數	上年度 預算數	科 目	本 年 度 預 算 數	說 明
			71,218,800	退休人員月退休金，162人*12月*35,450元=68,914,800元；退休遺族月撫慰金，10人*12月*19,200元=2,304,000元；合計71,218,800元。
			42,784	退休人員年終慰問金(新增)。
	280,139	郵償金		
7,936,423	7,247,481	福利費	7,328,088	較上年度預算數7,247,481元，增加80,607元。
4,934,254	4,480,428	分擔員工保險費	4,573,692	
			480,924	分擔公保、勞保、健保費。
			4,092,768	分擔公保、勞保、健保費。
169,000	231,500	傷病醫藥費	253,000	
			128,000	健康檢查補助費，8人*16,000元。
			119,000	健康檢查補助費，34人*3,500元。
			6,000	職業安全衛生健康檢查經費，5人*1200元(新增)。
463,218	485,100	員工通勤交通費	485,100	
			163,800	教師上下班交通費，13人*10月*2段*630元。
			252,000	教師上下班交通費，40人*10月*1段*630元。
			63,000	特殊教育教師上下班交通費，5人*10月*2段*630元。
			6,300	特殊教育教師上下班交通費，1人*10月*1段*630元。
2,369,951	2,050,453	其他福利費	2,016,296	
			547,500	喪葬補助費，3人*5月*36,500元。
			188,130	結婚補助費，3人*2月*31,355元。
			844,666	子女教育補助費。
			72,000	退休人員三節慰問金，12人*6,000元。
			108,000	退休人員三節特別照護金。
			256,000	休假旅遊補助費。
6,510,359	6,368,000	服務費用	6,674,000	
1,483,570	1,508,304	水電費	1,522,464	較上年度預算數1,508,304元，增加14,160元。

# 臺北市地方教育發展基金－臺北市信義區三興國民小學

## 基金用途－國民教育計畫明細表

中華民國110年度

單位：新臺幣元

前年度 決算數	上年度 預算數	科 目	本 年 度 預 算 數	說 明
1,233,564	1,099,020	工作場所電費	1,263,200	
			1,198,000	班級電費。
			60,000	開放學校場地電費(收支對列)。
			5,200	辦理邁向卓越英語夏令營水電費(每間教室每月650元，共8間教室)。
250,006	409,284	工作場所水費	259,264	
			20,000	開放學校場地水費(收支對列)。
			239,264	班級水費。
25,742	47,740	旅運費	47,740	較上年度預算數47,740元，無增減。
25,742	47,740	國內旅費	47,740	
			10,540	因公出差旅費。
			37,200	校外教學隨隊人員出差旅費，8人*3天*1,550元。
67,560	53,000	印刷裝訂與廣告費	53,000	較上年度預算數53,000元，無增減。
67,560	53,000	印刷及裝訂費	53,000	
			12,000	辦理邁向卓越英語夏令營印製營隊手冊、護照、名牌、證書及教案等資料。
			41,000	印製講義、文宣、學習護照等(英語情境中心)。
1,658,284	1,234,400	修理保養及保固費	1,447,800	較上年度預算數1,234,400元，增加213,400元。
1,395,174	869,200	一般房屋修護費	1,082,000	
			952,000	學校校舍及其他建築物等之修理。
			130,000	開放學校場地建築物等之修理費(收支對列)。
32,465	152,400	機械及設備修護費	153,000	
			130,000	開放學校場地各項設備及其他公用用具等保養修護費(收支對列)。
			23,000	電腦設備維護費(電腦專案計畫)。
230,645	212,800	雜項設備修護費	212,800	
			212,800	各項教學設備及其他公用用具等保養修護。
438,217	342,496	一般服務費	341,236	較上年度預算數342,496元，減少1,260元。
9,436	7,536	佣金、匯費、經理費及手續費	6,276	

# 臺北市地方教育發展基金－臺北市信義區三興國民小學

## 基金用途－國民教育計畫明細表

中華民國110年度

單位：新臺幣元

前年度 決算數	上年度 預算數	科 目	本 年 度 預 算 數	說 明
			6,276	委託超商代收學雜費手續費，523人*2學期*6元。
308,031	216,960	計時與計件人員酬金	216,960	
			192,000	閩客語教學支援人員鐘點費，15人*1節*40週*320元。
			24,960	閩客語教學支援人員鐘點費之外聘人員勞、健保及勞退費用。
120,750	118,000	體育活動費	118,000	
			106,000	文康活動費，本校編列普通班教職員53人，每人編列2,000元。
			12,000	文康活動費，本校編列特殊教育教職員6人，每人編列2,000元。
2,836,986	3,182,060	專業服務費	3,261,760	較上年度預算數3,182,060元，增加79,700元。
300,250	323,460	講課鐘點、稿費、出席審查及查詢費	411,760	
			7,200	資優教育班教材編輯費，1班*12月*600元。
			7,500	身心障礙資源班教學外聘訓練講授鐘點費(特教班業務費)，5節*1,500元。
			6,000	資優教育班外聘訓練講授鐘點費(特教班業務費)，4節*1,500元。
			14,400	身心障礙資源班教材編輯費，2班*12月*600元。
			198,900	體育班教練鐘點費，442節*450元。
			7,500	專家學者出席指導費(英語情境中心)，3人次*2,500元。
			9,000	國小家長教育成長暨志工培訓外聘訓練講授鐘點費，6節*1,500元。
			12,000	性別平等教育外聘講師鐘點費，8節*1,500元。
			2,000	性別平等教育校園性別事件調查費，1次*2,000元。
			2,560	性別平等教育行為人8小時性平課程費，8節*320元。
			26,000	辦理兩公約人權、法治、品德教育、特教、輔導、環教、生命等各類依法宣導活

# 臺北市地方教育發展基金－臺北市信義區三興國民小學

## 基金用途－國民教育計畫明細表

中華民國110年度

單位：新臺幣元

前年度 決算數	上年度 預算數	科 目	本 年 度 預 算 數	說 明
				動講座鐘點費，13節*2,000元。
			10,500	小田園教育體驗學習邀請外聘講師指導師生農事體驗，7節*1,500元。
			52,000	小學學生說唱體驗營外聘講座鐘點費，26節*2,000元。
			31,000	小學學生說唱體驗營內聘講座鐘點費，31節*1,000元。
			25,200	辦理邁向卓越英語夏令營中籍教師鐘點費，2人*14節*2次*450元。
62,200	56,900	委託檢驗(定)試驗認證費	56,900	
			20,900	消防安全檢測費(班級業務費)。
			12,000	飲水機水質檢驗費，10臺*1,200元。
			24,000	建物公共安全檢查簽證及申報費(班級業務費)。
	6,200	試務甄選費	6,600	
			6,600	教師甄選試務費用。
2,474,536	2,795,500	其他專業服務費	2,786,500	
			8,000	學童牙齒檢查費。
			20,000	學生輔導指導費。
			72,000	工作人員午餐指導費，16人*9月*500元(工作人員5天)。
			24,300	學童午餐指導費，9班*9月*300元(3~4年級9班用餐3天)。
			28,800	學童午餐指導費，8班*9月*400元(5~6年級8班用餐4天)。
			9,000	學童午餐指導費，10班*9月*100元(1~2年級10班用餐1天)。
			38,000	外師甄選、網頁或影片動畫製作、網站平台架設、後端軟體程式設計(英語情境中心)。
			2,000,000	外籍教師費用，2人*1,000,000元(英語情境中心)。
			86,400	游泳池水電清潔維護費，12班*7,200元。
			500,000	開放學校場地保全系統聯防費(收支對列)。
2,385,541	2,356,000	材料及用品費	1,898,000	
671,521	720,038	使用材料費	496,366	較上年度預算數720,038元，減少223,672



# 臺北市地方教育發展基金－臺北市信義區三興國民小學

## 基金用途－國民教育計畫明細表

中華民國110年度

單位：新臺幣元

前年度 決算數	上年度 預算數	科 目	本 年 度 預 算 數	說 明
671,521	720,038	設備零件	496,366	元。
			100,000	開放學校場地相關設備費等(收支對列)。
			35,000	教具、玩具、教學設備(英語情境中心)。
			107,100	電腦設備維護及管理費，17班*6,300元。
			12,320	團體輔導教室學生椅，14張*880元(班級設備費移列)(新增)。
			15,340	資源班教學用智能平衡車，2套*7,670元(特教班級設備費移列)(新增)。
			200,000	普通班教室學生桌椅，125套*1,600元(班級設備費移列)(新增)。
			16,000	資優班學生椅，20張*800元(特教班級設備費移列)(新增)。
			3,660	特教班教學等物品設備(特教班級設備費移列)(新增)。
			6,946	各領域教學等物品設備(班級設備費移列)。
1,714,020	1,635,962	用品消耗	1,401,634	較上年度預算數1,635,962元，減少234,328元。
8,315	15,100	辦公(事務)用品	18,100	
			5,000	小田園教育體驗學習文具、紙張及海報印製等雜支。
			3,200	辦理邁向卓越英語夏令營光碟片、辦公用品、檔案夾及內頁等各項雜支。
			3,000	小學學生說唱體驗營文具紙張等。
			6,900	身心障礙資源班活動雜支等(特教班業務費)。
67,897	124,162	報章雜誌	64,281	
			59,281	圖書(班級設備費移列)。
			5,000	圖書CD、情境課程相關書籍及報章雜誌(英語情境中心)。
33,585	33,600	服裝	33,600	
			33,600	體育班比賽球衣、球褲，28套*1,200元。
11,848	19,000	醫療用品(非醫療院所使用)	19,000	
			19,000	健康中心藥品費，30班以下基數15,000元，每超過1班增列1,000元。(1,000*4班+15,000)=19,000元。

# 臺北市地方教育發展基金－臺北市信義區三興國民小學

## 基金用途－國民教育計畫明細表

中華民國110年度

單位：新臺幣元

前年度 決算數	上年度 預算數	科 目	本 年 度 預 算 數	說 明
1,592,375	1,444,100	其他用品消耗	1,266,653	13,784 衛生紙(班級業務費)。 30,000 兒童節慶活動費。 51,000 供給本教科書費用，30班*1,700元。 345,500 教學材料費，25班*13,820元。 55,800 敬師活動費，93人*600元。 38,016 垃圾袋(班級業務費)。 13,300 班級佈置教室材料費(班級業務費)。 54,200 消毒藥水及衛生清潔用品(班級業務費)。 13,820 資優教育班教學材料費，1班*13,820元。 1,200 資優班活動雜支等(特教班業務費)。 27,640 身心障礙資源班教學材料費，2班*13,820元。 73,500 文具、紙張及教材製作材料費及雜支等(英語情境中心)。 46,200 運動會所需表演器材、體育用品及其他活動等雜支。 26,000 運動會所需場地佈置、競賽獎品等。 3,440 性別平等教育藝文競賽及活動相關雜支。 1,000 國小家長教育成長暨志工培訓文具及紙張等雜支等。 130,800 辦理國小學藝活動及校際競賽相關之費用等，654人*2學期*100元。 27,640 體育班教學材料費，2班*13,820元。 90,860 體育班參加校際競賽活動相關費用等。 5,253 小學學生說唱體驗營響板、教學材料等雜支。 2,400 小學學生說唱體驗營工作人員逾時誤餐餐盒費用，24人次*100元。 2,400 教師甄選委員及工作人員逾時誤餐餐盒費用，24人次*100元。 7,000 小田園教育體驗學習有機肥料(顆粒)。 5,000 小田園教育體驗學習種植盆，20個*250元。 20,000 小田園教育體驗學習種苗(葉菜類、瓜類、茄類、椒類、香藥苗及果樹苗等)。

# 臺北市地方教育發展基金－臺北市信義區三興國民小學

## 基金用途－國民教育計畫明細表

中華民國110年度

單位：新臺幣元

前年度 決算數	上年度 預算數	科 目	本 年 度 預 算 數	說 明
			3,000	小田園教育體驗學習農具、植物說明牌、顏料、容器、宣導DM等雜支。
			9,500	小田園教育體驗學習椰纖屑。
			15,000	小田園教育體驗學習花土陸續增加種植用及更換補土用。
			4,000	辦理兩公約人權、法治、品德教育、特教、輔導、環教、生命等各類依法宣導活動雜支等。
			75,000	綠屋頂建置耗材(木板、隔板、肥料、土壤、種苗、盆器等)。
			38,400	辦理邁向卓越英語夏令營教學教材及相關活動經費。
			36,000	辦理邁向卓越英語夏令營師生、工作人員逾時誤餐餐盒費用，360人次*100元。
4,800	4,000	租金、償債、利息及相關手續費	5,000	
4,800	4,000	雜項設備租金	5,000	較上年度預算數4,000元，增加1,000元。
4,800	4,000	雜項設備租金	5,000	
			5,000	電錶月租費(班級業務費)。
799,706	911,000	會費、捐助、補助、分攤、照護、救濟與交流活動費	1,124,000	
	10,720	捐助、補助與獎助	10,880	較上年度預算數10,720元，增加160元。
	10,720	獎助學員生給與	10,880	
			10,000	教育關懷獎每校推薦1名學生獎助金。
			880	配合預算編列至千元，增列進位數880元。
799,706	900,280	補貼、獎勵、慰問、照護與救濟	1,113,120	較上年度預算數900,280元，增加212,840元。
10,800		獎勵費用	10,800	
			10,800	依「臺北市公立高級中等以下學校獎勵教師獎金發給要點」發放之獎勵，3人*3,600元(班級業務費)(新增)。
788,906	900,280	其他補貼、獎勵、慰問、照護與救濟	1,102,320	
			52,800	弱勢學生冷氣使用費補助費用，66人*800元。
			166,600	弱勢學生教科書補助費用，98人*1,700元。
			660,000	清寒學生餐費補助，66人*200日*50元。

臺北市地方教育發展基金－臺北市信義區三興國民小學

基金用途－國民教育計畫明細表

中華民國110年度

單位：新臺幣元

前年度 決算數	上年度 預算數	科 目	本 年 度 預 算 數	說 明
			45,000	本市市民第3胎就讀國小教育補助費，45人*1,000元。
			177,920	補助學校午餐使用有機蔬菜或有機米計畫，556人*40週*1次*8元。
107,744	217,000	其他	214,000	
107,744	217,000	其他支出	214,000	較上年度預算數217,000元，減少3,000元。
107,744	217,000	其他	214,000	
			65,400	班級自治費，654人*2學期*50元。
			126,000	執行學生路隊安全導護費及導護志工保險費，2學期*20週*5日*2次*63元*5人。
			22,400	國小游泳檢測未通過學生暑期泳訓班報名費，4班*5,600元。
			200	配合預算編列至千元，增列進位數200元

# 臺北市地方教育發展基金－臺北市信義區三興國民小學

## 基金用途－學前教育計畫明細表

中華民國110年度

單位：新臺幣元

前年度 決算數	上年度 預算數	科 目	本 年 度 預 算 數	說 明
17,040,762	17,218,000	合計	18,832,000	
16,177,686	16,404,000	用人費用	18,179,000	
11,440,196	12,207,180	正式員額薪資	13,432,500	較上年度預算數12,207,180元，增加1,225,320元。
10,894,160	11,439,180	職員薪金	12,280,500	
			43,200	教保員教保費，4人*12月*900元。
			12,237,300	園主任1人、教師10人及教保員5人薪金(詳用人費用彙計表)。
546,036	768,000	工員工資	1,152,000	
			1,152,000	工員3人工資(詳用人費用彙計表)。
87,360	40,533	超時工作報酬	40,533	較上年度預算數40,533元，無增減。
87,360	40,533	加班費	40,533	
			40,533	不休假出勤加班費。
2,493,748	1,760,123	獎金	2,010,003	較上年度預算數1,760,123元，增加249,880元。
1,164,830	242,465	考績獎金	342,775	
			342,775	依考績法規定核發之獎金。
1,328,918	1,517,658	年終獎金	1,667,228	
			1,667,228	依規定於年節加發之獎金。
923,906	1,120,464	退休及卹償金	1,260,576	較上年度預算數1,120,464元，增加140,112元。
890,187	1,095,984	職員退休及離職金	1,223,856	
			1,223,856	提撥退撫基金。
33,719	24,480	工員退休及離職金	36,720	
			36,720	提撥勞工退休準備金。
1,232,476	1,275,700	福利費	1,435,388	較上年度預算數1,275,700元，增加159,688元。
1,072,420	1,096,620	分擔員工保險費	1,231,908	
			1,231,908	分擔公保、勞保、健保費。
1,720	3,440	傷病醫藥費	5,160	
			2,580	幼兒園教保人員健康檢查費，3人*860元(每2人編1人)。
			2,580	幼兒園廚工健康檢查費，3人*860元。
136,680	143,640	員工通勤交通費	166,320	
			50,400	教師上下班交通費4人*10月*2段*630元。

# 臺北市地方教育發展基金－臺北市信義區三興國民小學

## 基金用途－學前教育計畫明細表

中華民國110年度

單位：新臺幣元

前年度 決算數	上年度 預算數	科 目	本 年 度 預 算 數	說 明
			45,360	教保員及廚工上下班交通費，6人*12月*1段*630元。
			25,200	教師上下班交通費4人*10月*1段*630元。
			45,360	園長、教保員及廚工上下班交通費3人*12月*2段*630元。
21,656	32,000	其他福利費	32,000	
			32,000	休假旅遊補助費。
230,851	96,000	服務費用	119,000	
39,548		印刷裝訂與廣告費		
39,548		印刷及裝訂費		
98,500	3,508	修理保養及保固費	11,400	較上年度預算數3,508元，增加7,892元。
98,500		一般房屋修護費		
	3,508	雜項設備修護費	11,400	
			11,400	零星設備修繕費(幼兒園班級業務費)。
34,303	33,992	一般服務費	39,752	較上年度預算數33,992元，增加5,760元。
1,103	1,992	佣金、匯費、經理費及手續費	1,752	
			1,752	委託超商代收學雜費手續費，146人*2學期*6元。
33,200	32,000	體育活動費	38,000	
			22,000	文康活動費，本校編列幼教教師11人，每人編列2,000元。
			16,000	文康活動費，本校編列契約進用教保員5人，廚工3人，合計8人，每人編列2,000元(上述人員係幼托整合前得編列文康活動費之人員)。
58,500	58,500	專業服務費	67,848	較上年度預算數58,500元，增加9,348元。
58,500	58,500	其他專業服務費	67,848	
			4,500	幼兒園學童午餐指導費，1人*9月*500元。
			63,000	幼兒園學童午餐指導費，7班*2人*9月*500元。
			348	配合預算編列至千元，增列進位數348元。
320,560	139,000	材料及用品費	135,000	
51,630	100,000	使用材料費	96,000	較上年度預算數100,000元，減少4,000元。
51,630	100,000	設備零件	96,000	

# 臺北市地方教育發展基金－臺北市信義區三興國民小學

## 基金用途－學前教育計畫明細表

中華民國110年度

單位：新臺幣元

前年度 決算數	上年度 預算數	科 目	本 年 度 預 算 數	說 明
			96,000	圖書及幼兒園教學設備零件(幼兒園班級設備費移列)。
268,930	39,000	用品消耗	39,000	較上年度預算數39,000元，無增減。
73,652		辦公(事務)用品		
195,278	39,000	其他用品消耗	39,000	
			15,000	垃圾袋(幼兒園班級業務費)。
			24,000	消毒藥水及衛生清潔用品(幼兒園班級業務費)。
257,785	483,000	會費、捐助、補助、分攤、照護、救濟與交流活動費	303,000	
257,785	483,000	補貼、獎勵、慰問、照護與救濟	303,000	較上年度預算數483,000元，減少180,000元。
257,785	483,000	其他補貼、獎勵、慰問、照護與救濟	303,000	
			18,090	危機家庭幼生餐點月費補助，1人*9月*2,010元。
			255,926	低收入戶家庭幼生月費補助，11人*2學期*11,633元。
			184	配合預算編列至千元，增列進位數184元。
			28,800	補助學校午餐使用有機蔬菜或有機米計畫，150人*40週*1次*4.8元。
53,880	96,000	其他	96,000	
53,880	96,000	其他支出	96,000	較上年度預算數96,000元，無增減。
53,880	96,000	其他	96,000	
			96,000	幼兒導護費，2學期*20週*5日*2次*60元*4人。

# 臺北市地方教育發展基金－臺北市信義區三興國民小學

## 基金用途－一般行政管理計畫明細表

中華民國110年度

單位：新臺幣元

前年度 決算數	上年度 預算數	科 目	本 年 度 預 算 數	說 明
14,209,957	14,119,000	合計	15,675,000	
12,871,851	12,857,000	用人費用	14,421,000	
8,446,657	8,508,000	正式員額薪資	9,672,000	較上年度預算數8,508,000元，增加1,164,000元。
6,431,573	6,588,000	職員薪金	7,728,000	7,728,000 教職員11人薪金(詳用人費用彙計表)。
825,000	744,000	工員工資	768,000	768,000 工員2工資(詳用人費用彙計表)。
1,190,084	1,176,000	警餉	1,176,000	1,176,000 校警2人薪金(詳用人費用彙計表)。
373,526	469,500	超時工作報酬	491,566	較上年度預算數469,500元，增加22,066元。
373,526	469,500	加班費	491,566	438,266 不休假出勤加班費。 33,300 行政人員超時加班費(統籌業務費)。 20,000 假日趕辦業務工作人員逾時加班費。
2,255,856	2,058,640	獎金	2,185,970	較上年度預算數2,058,640元，增加127,330元。
1,136,181	959,000	考績獎金	971,000	971,000 依考績法規定核發之獎金。
1,119,675	1,099,640	年終獎金	1,214,970	1,214,970 依規定於年節加發之獎金。
680,166	702,096	退休及卹償金	816,336	較上年度預算數702,096元，增加114,240元。
630,654	642,576	職員退休及離職金	754,896	754,896 提撥退撫基金。
49,512	59,520	工員退休及離職金	61,440	61,440 提撥勞工退休準備金。
1,115,646	1,118,764	福利費	1,255,128	較上年度預算數1,118,764元，增加136,364元。
830,269	774,684	分擔員工保險費	879,048	879,048 分擔公保、勞保、健保費。
101,910	136,080	員工通勤交通費	136,080	45,360 職員、技工、工友上下班交通費6人*12月*1段*630元。



# 臺北市地方教育發展基金－臺北市信義區三興國民小學

## 基金用途－一般行政管理計畫明細表

中華民國110年度

單位：新臺幣元

前年度 決算數	上年度 預算數	科 目	本 年 度 預 算 數	說 明
			90,720	職員、技工、工友上下班交通費6人*12月*2段*630元。
183,467	208,000	其他福利費	240,000	
			240,000	休假旅遊補助費。
924,395	872,000	服務費用	941,000	
		郵電費	69,000	較上年度預算數0元，增加69,000元。
		電話費	69,000	
			69,000	公務用電話費，12月*5,750元(統籌業務費)(新增)。
368,300	350,000	一般服務費	350,000	較上年度預算數350,000元，無增減。
340,950	320,000	外包費	320,000	
			320,000	消化超額職工8人(技工、工友)業務外包費。
27,350	30,000	體育活動費	30,000	
			30,000	文康活動費，本校編列教職員11人，工員2人，校警2人，合計15人，每人編列2,000元。
484,275	450,000	專業服務費	450,000	較上年度預算數450,000元，無增減。
484,275	450,000	其他專業服務費	450,000	
			450,000	校園安全機械定點、機動巡邏等保全費用。
71,820	72,000	公共關係費	72,000	較上年度預算數72,000元，無增減。
71,820	72,000	公共關係費	72,000	
			72,000	校長特別費，12月*6,000元。
410,911	387,000	材料及用品費	310,000	
410,911	387,000	用品消耗	310,000	較上年度預算數387,000元，減少77,000元。
404,911	372,400	辦公(事務)用品	303,800	
			303,420	統籌業務費計算如下：普通班25班、體育班2班、附設幼兒園7班，1,290元*15班*12月=232,200元，810元*15班*12月=145,800元，640元*4班*12月=30,720元，以上合計408,720元，除依實際需求移列加班費33,300元、會費3,000元及電話費69,000元外，其餘如列數。
			380	配合預算編列至千元，增列進位數380元。

# 臺北市地方教育發展基金－臺北市信義區三興國民小學

## 基金用途－一般行政管理計畫明細表

中華民國110年度

單位：新臺幣元

前年度 決算數	上年度 預算數	科 目	本 年 度 預 算 數	說 明
6,000	14,600	服裝	6,200	200 校警襪子，2雙*100元。 2,200 校警皮鞋，2人*1雙*1,100元。 800 校警服裝配備，2人*400元。 3,000 校警夏服，2人*1套*1,500元(成立第34年)。
2,800	3,000	會費、捐助、補助、分攤、照護 、救濟與交流活動費	3,000	
2,800	3,000	會費	3,000	較上年度預算數3,000元，無增減。
2,800	3,000	職業團體會費	3,000	1,800 營養師1人公會會費(統籌業務費)。 1,200 護理師1人公會會費(統籌業務費)。

# 臺北市地方教育發展基金－臺北市信義區三興國民小學

## 基金用途－建築及設備計畫明細表

中華民國110年度

單位：新臺幣元

前年度 決算數	上年度 預算數	科 目	本 年 度 預 算 數	說 明
10,511,785	4,972,000	合計	6,983,000	
10,511,785	4,972,000	購建固定資產、無形資產及非理財 目的之長期投資	6,983,000	
2,260,506	2,336,000	購建固定資產	3,316,000	
2,260,506	2,336,000	一般建築及設備計畫	3,316,000	
		班級設備	80,716	
		購置機械及設備	41,716	
			16,000	新購紫外線殺菌燈1臺(班級設備費)。
			15,000	新購除草機1臺(班級設備費)。
			10,716	新購洗地機1臺(班級設備費)。
		購置雜項設備	39,000	
			12,000	新購手持式吸塵器1臺(班級設備費)。
			27,000	新購無線吸塵器1臺(班級設備費)。
		特殊班設備	573,000	
		購置機械及設備	13,000	
			13,000	新購教育遊戲機1臺(特教班設備費)。
		購置雜項設備	560,000	
			560,000	新購一對一分離式7.1kw冷氣機，14臺*40,000元(身心障礙特教班)。
		資訊設備	558,284	
		購置機械及設備	558,284	
			247,500	新購筆記型電腦，9部*27,500元(電腦專案計畫)。
			195,784	汰換桌上型電腦(含顯示器)，8部*24,473元(電腦專案計畫)。
			115,000	汰換網路及資訊周邊設備(電腦專案計畫)。
		幼兒園設備	70,000	
		購置機械及設備	34,000	
			34,000	新購類單眼相機，2臺*17,000元(幼兒園班級設備費)。
		購置雜項設備	36,000	

# 臺北市地方教育發展基金－臺北市信義區三興國民小學

## 基金用途－建築及設備計畫明細表

中華民國110年度

單位：新臺幣元

前年度 決算數	上年度 預算數	科 目	本 年 度 預 算 數	說 明
			36,000	新購教具櫃，3座*12,000元(幼兒園班級設備費)。
		充實資優班數位學習資源 設備	232,000	
		購置機械及設備	232,000	
			120,000	新購3D列印機，2臺*60,000元。
			77,000	新購雷射切割雕刻機1臺。
			35,000	新購高階筆記型電腦1部(電腦專案計畫)。
2,260,506	2,336,000	校園設備		
1,376,485	1,287,000	購置機械及設備		
	918,000	購置交通及運輸設備		
884,021	131,000	購置雜項設備		
		中央廚房設施設備	1,802,000	
		購置機械及設備	524,000	
			524,000	汰換全自動貫流式蒸汽鍋，2臺*262,000元。
		購置雜項設備	1,278,000	
			56,000	汰換全自動軟水機，2臺*28,000元。
			1,000,000	汰換落地型蒸庫，5座*200,000元。
			200,000	汰換蒸汽煙罩，2座*100,000元。
			22,000	汰換加壓洗米機1套。
36,000	36,000	購置無形資產	36,000	
36,000	36,000	一般建築及設備計畫	36,000	
36,000	36,000	資訊設備	36,000	
36,000	36,000	購置電腦軟體	36,000	
			36,000	電腦教學軟體費(電腦專案計畫)。
8,215,279	2,600,000	遞延支出	3,631,000	
8,215,279	2,600,000	一般建築及設備計畫	3,631,000	
		信義樓、仁愛樓屋頂防漏 整修工程	3,631,000	
		遞延修繕房屋建築支出	3,631,000	

# 臺北市地方教育發展基金－臺北市信義區三興國民小學

## 基金用途－建築及設備計畫明細表

中華民國110年度

單位：新臺幣元

前年度 決算數	上年度 預算數	科 目	本 年 度 預 算 數	說 明
			3,353,630	一、施工費。
			211,278	二、委託技術服務費(總包價 法)。
			66,092	三、工程管理費(按施工費約 2%提列)。
8,215,279	2,600,000	校園整修工程		
8,215,279	2,600,000	遞延修繕房屋建築支出		

本 頁 空 白

# 預 算 參 考 表

# 臺北市地方教育發展基金－臺北市信義區三興國民小學

## 預計平衡表

中華民國110年12月31日

單位：新臺幣千元

108年(前年) 12月31日 決算數	科 目	110年12月31日 預計數	109年12月31日 預計數	比較增減(-)
6,081,336	資產合計	6,065,773	6,076,742	-10,969
6,081,336	資產	6,065,773	6,076,742	-10,969
27,251	流動資產	11,688	22,657	-10,969
26,161	現金	10,598	21,567	-10,969
26,161	銀行存款	10,598	21,567	-10,969
789	應收款項	789	789	
789	其他應收款	789	789	
300	預付款項	300	300	
300	預付費用	300	300	
4,642	投資、長期應收款項、貸墊款及準備金	4,642	4,642	
4,642	準備金	4,642	4,642	
3,247	退休及離職準備金	3,247	3,247	
1,395	其他準備金	1,395	1,395	
6,049,444	其他資產	6,049,444	6,049,444	
6,049,444	什項資產	6,049,444	6,049,444	
145	暫付及待結轉帳項	145	145	
6,049,299	代管資產	6,049,299	6,049,299	
6,081,336	負債及基金餘額合計	6,065,773	6,076,742	-10,969
6,063,879	負債	6,063,879	6,063,879	
8,251	流動負債	8,251	8,251	
8,251	應付款項	8,251	8,251	
7,902	應付代收款	7,902	7,902	
349	應付費用	349	349	
6,055,628	其他負債	6,055,628	6,055,628	
6,055,628	什項負債	6,055,628	6,055,628	
3,042	存入保證金	3,042	3,042	
3,247	應付退休及離職金	3,247	3,247	
6,049,299	應付代管資產	6,049,299	6,049,299	
40	暫收及待結轉帳項	40	40	
17,457	基金餘額	1,894	12,863	-10,969
17,457	基金餘額	1,894	12,863	-10,969
17,457	基金餘額	1,894	12,863	-10,969
17,457	累積餘額	1,894	12,863	-10,969

註：1.信託代理與保證資產(負債)前年度決算數0元，上年度預計數0元，本年度預計數0元。

2.或有資產(負債)0元。

3.本基金自93年度起，本固定項目分開原則，將屬長期固定帳項，包括固定資產19,109,249元、無形資產71,158元及長期債務0元等，另立帳類管理，未納入本表。



臺北市地方教育發展基金一

各項費用

中華民國

前年度 決算數	上年度 預算數	計畫別		合計	國民教育計畫
		用途別科目			
199,243,889	197,188,000	合計		203,714,000	162,224,000
176,722,772	180,284,000	用人費用		184,909,000	152,309,000
71,398,882	73,347,180	正式員額薪資		76,732,500	53,628,000
68,837,762	70,659,180	職員薪金		73,636,500	53,628,000
1,371,036	1,512,000	工員工資		1,920,000	
1,190,084	1,176,000	警餉		1,176,000	
697,440	732,160	聘僱及兼職人員薪資		732,160	732,160
697,440	732,160	兼職人員酬金		732,160	732,160
1,085,270	1,142,301	超時工作報酬		1,160,967	628,868
1,085,270	1,142,301	加班費		1,160,967	628,868
16,551,251	17,381,763	獎金		18,199,473	14,003,500
7,620,681	8,281,465	考績獎金		8,727,775	7,414,000
8,930,570	9,100,298	年終獎金		9,471,698	6,589,500
76,705,384	78,038,651	退休及卹償金		78,065,296	75,988,384
76,622,153	77,674,512	職員退休及離職金		77,967,136	75,988,384
83,231	84,000	工員退休及離職金		98,160	
	280,139	卹償金			
10,284,545	9,641,945	福利費		10,018,604	7,328,088
6,836,943	6,351,732	分擔員工保險費		6,684,648	4,573,692
170,720	234,940	傷病醫藥費		258,160	253,000
701,808	764,820	員工通勤交通費		787,500	485,100
2,575,074	2,290,453	其他福利費		2,288,296	2,016,296
7,665,605	7,336,000	服務費用		7,734,000	6,674,000
1,483,570	1,508,304	水電費		1,522,464	1,522,464
1,233,564	1,099,020	工作場所電費		1,263,200	1,263,200
250,006	409,284	工作場所水費		259,264	259,264
		郵電費		69,000	
		電話費		69,000	
25,742	47,740	旅運費		47,740	47,740
25,742	47,740	國內旅費		47,740	47,740
107,108	53,000	印刷裝訂與廣告費		53,000	53,000

# 臺北市信義區三興國民小學

## 彙計表

110年度

單位：新臺幣元

學前教育計畫	一般行政管理計畫	建築及設備計畫			
18,832,000	15,675,000	6,983,000			
18,179,000	14,421,000				
13,432,500	9,672,000				
12,280,500	7,728,000				
1,152,000	768,000				
	1,176,000				
40,533	491,566				
40,533	491,566				
2,010,003	2,185,970				
342,775	971,000				
1,667,228	1,214,970				
1,260,576	816,336				
1,223,856	754,896				
36,720	61,440				
1,435,388	1,255,128				
1,231,908	879,048				
5,160					
166,320	136,080				
32,000	240,000				
119,000	941,000				
	69,000				
	69,000				

臺北市地方教育發展基金一

各項費用

中華民國

前年度 決算數	上年度 預算數	計畫別		合計	國民教育計畫
		用途別科目			
107,108	53,000	印刷及裝訂費		53,000	53,000
1,756,784	1,237,908	修理保養及保固費		1,459,200	1,447,800
1,493,674	869,200	一般房屋修護費		1,082,000	1,082,000
32,465	152,400	機械及設備修護費		153,000	153,000
230,645	216,308	雜項設備修護費		224,200	212,800
840,820	726,488	一般服務費		730,988	341,236
10,539	9,528	佣金、匯費、經理費及手續費		8,028	6,276
340,950	320,000	外包費		320,000	
308,031	216,960	計時與計件人員酬金		216,960	216,960
181,300	180,000	體育活動費		186,000	118,000
3,379,761	3,690,560	專業服務費		3,779,608	3,261,760
300,250	323,460	講課鐘點、稿費、出席審查及查詢費		411,760	411,760
62,200	56,900	委託檢驗(定)試驗認證費		56,900	56,900
	6,200	試務甄選費		6,600	6,600
3,017,311	3,304,000	其他專業服務費		3,304,348	2,786,500
71,820	72,000	公共關係費		72,000	
71,820	72,000	公共關係費		72,000	
3,117,012	2,882,000	材料及用品費		2,343,000	1,898,000
723,151	820,038	使用材料費		592,366	496,366
723,151	820,038	設備零件		592,366	496,366
2,393,861	2,061,962	用品消耗		1,750,634	1,401,634
486,878	387,500	辦公(事務)用品		321,900	18,100
67,897	124,162	報章雜誌		64,281	64,281
39,585	48,200	服裝		39,800	33,600
11,848	19,000	醫療用品(非醫療院所使用)		19,000	19,000
1,787,653	1,483,100	其他用品消耗		1,305,653	1,266,653
4,800	4,000	租金、償債、利息及相關手續費		5,000	5,000
4,800	4,000	雜項設備租金		5,000	5,000
4,800	4,000	雜項設備租金		5,000	5,000
10,511,785	4,972,000	購建固定資產、無形資產及非理財目的之長期投資		6,983,000	
2,260,506	2,336,000	購建固定資產		3,316,000	

# 臺北市信義區三興國民小學

## 彙計表

110年度

單位：新臺幣元

學前教育計畫	一般行政管理計畫	建築及設備計畫			
11,400					
11,400					
39,752	350,000				
1,752	320,000				
38,000	30,000				
67,848	450,000				
67,848	450,000				
	72,000				
	72,000				
135,000	310,000				
96,000					
96,000					
39,000	310,000				
	303,800				
	6,200				
39,000					
		6,983,000			
		3,316,000			

臺北市地方教育發展基金一

各項費用

中華民國

前年度 決算數	上年度 預算數	計畫別	合計	國民教育計畫
		用途別科目		
1,376,485	1,287,000	購置機械及設備	1,403,000	
	918,000	購置交通及運輸設備		
884,021	131,000	購置雜項設備	1,913,000	
36,000	36,000	購置無形資產	36,000	
36,000	36,000	購置電腦軟體	36,000	
8,215,279	2,600,000	遞延支出	3,631,000	
8,215,279	2,600,000	遞延修繕房屋建築支出	3,631,000	
1,060,291	1,397,000	會費、捐助、補助、分攤、照護、救濟 與交流活動費	1,430,000	1,124,000
2,800	3,000	會費	3,000	
2,800	3,000	職業團體會費	3,000	
	10,720	捐助、補助與獎助	10,880	10,880
	10,720	獎助學員生給與	10,880	10,880
1,057,491	1,383,280	補貼、獎勵、慰問、照護與救濟	1,416,120	1,113,120
10,800		獎勵費用	10,800	10,800
1,046,691	1,383,280	其他補貼、獎勵、慰問、照護與救濟	1,405,320	1,102,320
161,624	313,000	其他	310,000	214,000
161,624	313,000	其他支出	310,000	214,000
161,624	313,000	其他	310,000	214,000

# 臺北市信義區三興國民小學

## 彙計表

110年度

單位：新臺幣元

學前教育計畫	一般行政管理計畫	建築及設備計畫			
		1,403,000			
		1,913,000			
		36,000			
		36,000			
		3,631,000			
		3,631,000			
303,000	3,000				
	3,000				
	3,000				
303,000					
303,000					
96,000					
96,000					
96,000					

# 臺北市地方教育發展基金－臺北市信義區三興國民小學

## 員工人數彙計表

中華民國110年度

單位：人

計 畫 及 項 目	上年度最高可 進用員額數	本年度 增減(-)數	本年度最高可 進用員額數	說 明
合計	90	3	93	
國民教育計畫部分	59		59	
職員	59		59	
學前教育計畫部分	16	3	19	
職員	14	2	16	
技工	2	1	3	
一般行政管理計畫部分	15		15	
職員	11		11	
駐衛警	2		2	
技工	2		2	

註：1.本表約僱、聘用係指奉准有案之約聘僱人員。  
 2.外包費編列消化超額職工8人業務外包費，計32萬元。  
 3.計時與計件人員酬金編列閩客語教學支援人員鐘點費等，計21萬6,960元。

本 頁 空 白



臺北市地方教育發展基金一

用人費用

中華民國

計畫及項目	合計	正式 員額 薪資	聘僱 人員 薪資	超時 工作 報酬	津貼	獎 金		
						年終獎金	考績獎金	其他
合計	184,909,000	76,732,500		1,160,967		9,471,698	8,727,775	
國民教育計畫	152,309,000	53,628,000		628,868		6,589,500	7,414,000	
職員薪金	53,628,000	53,628,000						
兼職人員 酬金	732,160							
加班費	628,868			628,868				
考績獎金	7,414,000						7,414,000	
年終獎金	6,589,500					6,589,500		
職員退休 及離職金	75,988,384							
分擔員工 保險費	4,573,692							
傷病醫藥 費	253,000							
員工通勤 交通費	485,100							
其他福利 費	2,016,296							
學前教育計畫	18,179,000	13,432,500		40,533		1,667,228	342,775	
職員薪金	12,280,500	12,280,500						
工員工資	1,152,000	1,152,000						
加班費	40,533			40,533				
考績獎金	342,775						342,775	
年終獎金	1,667,228					1,667,228		
職員退休 及離職金	1,223,856							
工員退休 及離職金	36,720							

# 臺北市信義區三興國民小學

## 彙計表

110年度

單位：新臺幣元

退休及卹償金		資遣費	福 利 費					提繳費	兼任 人員 用人 費用
退休金	卹償金		分擔 保險費	傷病 醫藥費	提撥 福利金	員工通勤 交通費	其他		
78,065,296			6,684,648	258,160		787,500	2,288,296	732,160	
75,988,384			4,573,692	253,000		485,100	2,016,296	732,160	
75,988,384			4,573,692	253,000		485,100	2,016,296	732,160	
1,260,576			1,231,908	5,160		166,320	32,000		
1,223,856									
36,720									

臺北市地方教育發展基金一

用人費用

中華民國

計畫及項目	合計	正式 員額 薪資	聘僱 人員 薪資	超時 工作 報酬	津貼	獎 金		
						年終獎金	考績獎金	其他
分擔員工 保險費	1,231,908							
傷病醫藥 費	5,160							
員工通勤 交通費	166,320							
其他福利 費	32,000							
一般行政管 理計畫	14,421,000	9,672,000		491,566		1,214,970	971,000	
職員薪金	7,728,000	7,728,000						
工員工資	768,000	768,000						
警餉	1,176,000	1,176,000						
加班費	491,566			491,566				
考績獎金	971,000						971,000	
年終獎金	1,214,970					1,214,970		
職員退休 及離職金	754,896							
工員退休 及離職金	61,440							
分擔員工 保險費	879,048							
員工通勤 交通費	136,080							
其他福利 費	240,000							

註：1.本表兼任人員用人費用，係學校教職員兼課或請假代課鐘點費。  
 2.外包費編列消化超額職工8人業務外包費，計32萬元。  
 3.計時與計件人員酬金編列閩客語教學支援人員鐘點費等，計21萬6,960元。

# 臺北市信義區三興國民小學

## 彙計表

110年度

單位：新臺幣元

退休及卹償金		資遣費	福 利 費					提繳費	兼任 人員 用人 費用
退休金	卹償金		分擔 保險費	傷病 醫藥費	提撥 福利金	員工通勤 交通費	其他		
			1,231,908						
				5,160					
816,336			879,048			166,320			
							32,000		
						136,080	240,000		
754,896									
61,440									
			879,048						
						136,080			
							240,000		

# 臺北市地方教育發展基金－臺北市信義區三興國民小學

## 單位（或計畫）成本分析表

中華民國110年度

單位：新臺幣千元

計 畫 別	單 位	單位成本(元)或 平均利(費)率	數 量	預 算 數	說 明
合計				203,714	
國民教育計畫				162,224	
學前教育計畫				18,832	
一般行政管理計畫				15,675	
建築及設備計畫				6,983	

# 臺北市地方教育發展基金－臺北市信義區三興國民小學

## 5年來主要業務計畫分析表

中華民國110年度

單位：新臺幣千元

年度及項目	單位	數量	單位成本(元)或 平均利(費)率	金額	說明
(本)年度預算數					
國民教育計畫				162,224	
學前教育計畫				18,832	
(上)年度預算數					
國民教育計畫				160,879	
學前教育計畫				17,218	
(前)年度決算數					
國民教育計畫				157,481	
學前教育計畫				17,041	
(107)年度決算數					
國民教育計畫				158,739	
學前教育計畫				16,413	
(106)年度決算數					
國民教育計畫				163,563	
學前教育計畫				15,248	

臺北市地方教育發展基金－臺北市信義區三興國民小學

資本資產明細表

中華民國110年度

單位：新臺幣千元

項 目	取得成本 (期初餘額)	以前年度 累計折舊/ 長期投資 評 價	本 年 度 變 動				本年度累計折 舊/長期投資 評價變動數	期末餘額	
			增加		減少				主要增減 原因說明
			金額	類型	金額	類型			
合計	66,653	46,544	3,352		17		4,264	19,180	
土地改良物	17,055	6,372					780	9,903	
機械及設備	29,183	23,713	1,403	增置			2,327	4,546	
交通及運輸 設備	2,487	1,407					302	777	
雜項設備	17,876	15,051	1,913	增置			855	3,884	
電腦軟體	52		36	增置	17	無形資 產攤銷	增置新設備;無形 資產之攤銷。	71	