

中華民國 108 年度

4-0501424

臺北市總預算

臺北市政府教育局主管

臺北市地方教育發展基金

臺北市信義區光復國民小學附屬單位預算之分預算

(特別收入基金)

臺北市信義區光復國民小學編

臺北市地方教育發展基金－臺北市信義區光復國民小學

目次

中華民國108年度

一、財務摘要	第 1 頁
二、業務計畫及預算概要	第 3 -11 頁
三、預算主要表	
(一) 基金來源、用途及餘絀預計表	第 13 頁
(二) 現金流量預計表	第 14 頁
四、預算明細表	
(一) 基金來源－服務收入明細表	第 15 頁
(二) 基金來源－財產處分收入明細表	第 16 頁
(三) 基金來源－其他財產收入明細表	第 17 頁
(四) 基金來源－公庫撥款收入明細表	第 18 頁
(五) 基金來源－學雜費收入明細表	第 19 頁
(六) 基金來源－雜項收入明細表	第 20 頁
(七) 基金用途－國民教育計畫明細表	第 21 -28 頁
(八) 基金用途－學前教育計畫明細表	第 29 -31 頁
(九) 基金用途－一般行政管理計畫明細表	第 32 -34 頁
(十) 基金用途－建築及設備計畫明細表	第 35 -36 頁
五、預算參考表	
(一) 預計平衡表	第 37 頁
(二) 各項費用彙計表	第 38 -43 頁
(三) 員工人數彙計表	第 44 頁
(四) 用人費用彙計表	第 46 -51 頁
(五) 聘用及約僱人員明細表	第 52 -53 頁
(六) 單位（或計畫）成本分析表	第 54 頁

臺北市地方教育發展基金－臺北市信義區光復國民小學

目 次

中華民國108年度

(七) 5年來主要業務計畫分析表	第 55 頁
(八) 資本資產及長期負債明細表	第 56 頁

臺北市地方教育發展基金－臺北市信義區光復國民小學

財務摘要

中華民國108年度

單位：新臺幣千元

項 目	本 年 度	上 年 度	比較增減數	%
經營成績：				
基金來源	362,977	347,459	15,518	4.47
基金用途	365,118	346,709	18,409	5.31
賸餘(短絀)	-2,141	750	-2,891	--
餘絀情形：				
基金餘額	10,716	12,857	-2,141	-16.65
現金流量(註)：				
現金及約當現金之淨增 (減)	-2,141	750	-2,891	--

附註：現金流量係採現金及約當現金基礎，包括現金及自投資日起3個月內到期或清償之債權證券。

本 頁 空 白

業務計畫及預算概要

臺北市地方教育發展基金 - 臺北市信義區光復國民小學

業務計畫及預算概要

中華民國 108 年度

壹、基金概況

一、設立宗旨及願景：

- (一) 本校遵照憲法第 158 條及 160 條規定，教育文化應發展國民之民族精神、自治精神，國民道德與健全體格、科學及生活智能，以培養兒童七大學習領域及十大基本能力。
- (二) 本校自 91 年度起依教育經費編列與管理法第 13 條規定設置「臺北市地方教育發展基金」，以促進教育健全發展，提昇教育經費運用績效。
- (三) 本校以「尊重 有愛 主動」為願景，在既有基礎上為學生營造一個安全快樂的學習環境，透過多元活潑的教學活動，及親師生溫馨和諧的互動，培育彼此「尊重」守紀律、心中「有愛」善關懷、積極「主動」有創意，透過快樂、學習、感恩的經營策略，落實教育理想，培養光復二十一世紀五育均衡又全人發展的兒童。

二、施政重點：

- (一) 開啟多元智慧：尊重每個學生獨特的個性，以多元智慧的觀點協助他找到生命的亮點，肯定天生我才必有用，能知於學，樂於學。
- (二) 培養生活能力：培養學生帶得走的公民關鍵能力，強化自我管理、閱讀理解、理性批判、問題解決、奉獻服務、溝通表達等核心素養。
- (三) 蘊育人文情懷：在溫馨開放的校園文化中，孕育人文情懷，學會尊重、包容；建構生命的價值、完成人性的開展。
- (四) 建置溫馨民主的校園文化：
 1. 以參與式管理、落實行政、教師會、家長會三者的良性互動。
 2. 以學生第一，教學優先的觀念提昇行政服務效率。
 3. 放下威權心態，開啟校園民主之風氣。
- (五) 推動適性教學：
 1. 落實校本課程理念，採多元化、活潑化的教學及評量。
 2. 運用校內、外資源，加強多元學習能力。
 3. 關懷相對弱勢學生之教學及輔導。
 4. 推動行動學習，充實學生運用資訊之知能，並提昇教師運用學習載具教學之能力。
- (六) 辦理發展性的訓輔活動：

業務計畫及預算概要

中華民國 108 年度

1. 辦理各項活動、競賽及展演。
2. 推動校內外學習服務。
3. 發展績優社團及校隊，如國樂、弦樂、管樂、合唱、桌球、籃球、足球及棒球等。
4. 加強新興領域教育的辦理，並融入各科教學以收成效。

三、組織概況（另附組織系統圖）：

本校設置校長 1 人，綜理全校校務，下設教務處、學生事務處、總務處、輔導室、會計室及人事室及幼兒園等單位。

內部分層業務如下：

（一）教務處：秉承校長之命，辦理全校教務事項。

1. 教學組：掌理課程編排、課業考查、學藝競賽、教學研究、教師進修、差假教師調代課及缺補課之查核等事項。
2. 註冊組：掌理註冊、編班、轉學、學籍保管、各項獎助學金補助及成績考查等有關學籍事項。
3. 設備組：掌理教科書編選、教學用具之管理、保管及出版學校刊物等事項。
4. 資訊組：掌理電腦設備及區域網路之管理、保管等事項。

（二）學生事務處：秉承校長之命，辦理全校學生事務事項。

1. 訓育組：掌理訓育計畫之擬定及辦理各類訓育等活動。
2. 體育組：掌理學生體育活動、體格鍛鍊等事項。
3. 生教組：掌理學生日常生活常規，辦理交通導護各項事項。
4. 衛生組：掌理健康檢查，個人及環境衛生檢查、保健等事項。

（三）總務處：秉承校長之命，辦理全校總務事項。

1. 事務組：掌理校舍、校具、財產、物品採購保管、工程發包、監工及驗收。
2. 文書組：掌理文件收發登錄、撰擬繕校、典守學校印信、檔案保管、整理各項會議紀錄及校史等事項。
3. 出納組：掌理現金、零用金、票據、契約之保管等收支事項，辦理員工薪津發放及各項扣繳單據證明等。

（四）輔導室：秉承校長之命，辦理全校學生學習輔導、生活輔導、生涯輔導等事項。

業務計畫及預算概要

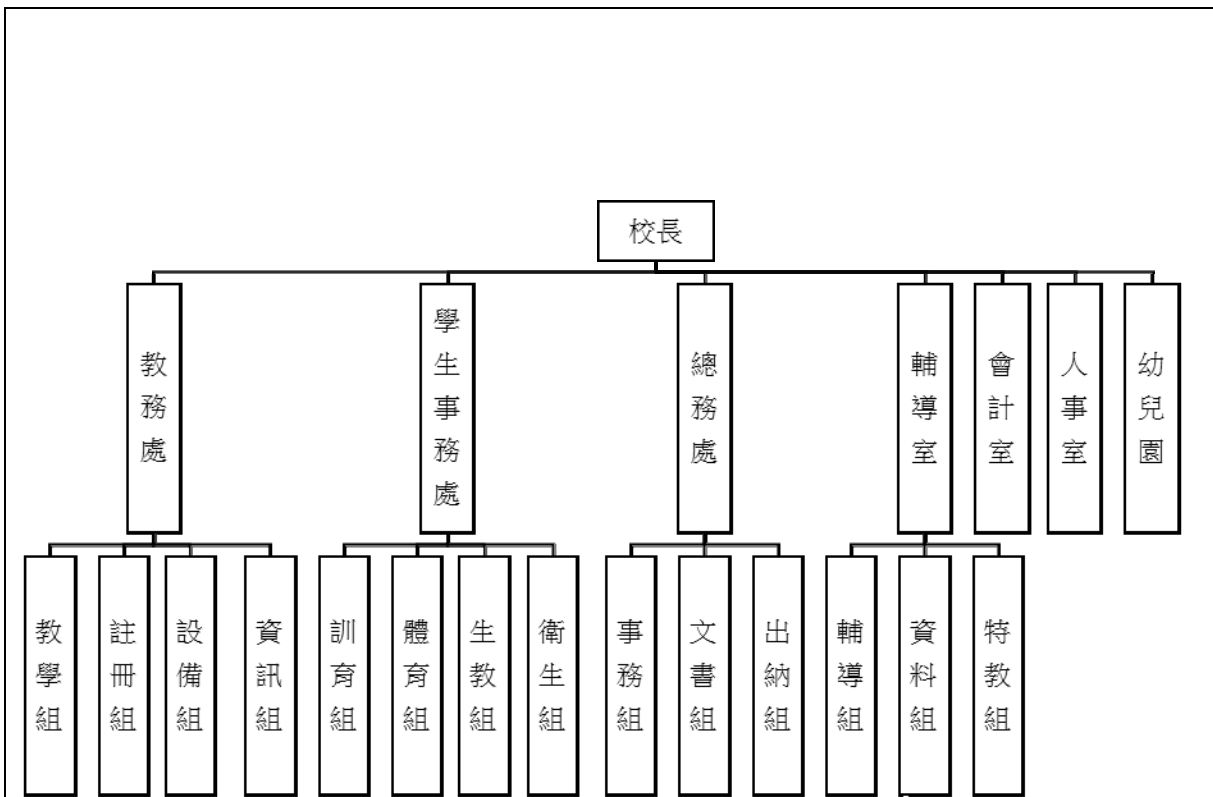
中華民國 108 年度

1. 輔導組：掌理學生個案建立、學習輔導、生活輔導、生涯輔導及兩性教育、親職教育等事項。
 2. 資料組：辦理輔導資料搜集建檔、組訓愛心家長、實施測驗、社區人力整合、出版親職刊物等事項。
 3. 特教組：擬訂特殊教育計畫章則、親師輔導諮詢、特教班甄選鑑別、實施各項診斷測驗、特教兒童追蹤輔導等事項。
- (五) 會計室：秉承上級主計機關之監督與指導，並受校長之指揮，依法辦理歲計、會計、統計等事項。
- (六) 人事室：秉承上級人事機關之監督與指導，並受校長之指揮，依法辦理人事管理查核等事項。
- (七) 幼兒園：秉承校長之命，綜理園務、規劃幼兒教學、保育、環境與各項措施。

臺北市地方教育發展基金 - 臺北市信義區光復國民小學

業務計畫及預算概要

中華民國 108 年度



四、基金歸類及屬性：

本校地方教育發展基金依據教育經費編列與管理法第 13 條規定設置，本基金為預算法第 4 條第 1 項第 2 款第 5 目所定之特別收入基金，以本府教育局為管理機關。

臺北市地方教育發展基金 - 臺北市信義區光復國民小學

業務計畫及預算概要

中華民國 108 年度

貳、業務計畫

本年度業務計畫重點與預算配合情形及預期績效，詳列如下：

單位：新臺幣千元

業務計畫名稱	計畫重點內容	預算數	預 期 績 效
國民教育計畫	辦理各項教學、學生事務及輔導等業務。	323,064	1.新購運動器材、教具、樂器、測驗及圖書等各科教學設備。 2.革新教學方法，提高教學效能。 3.辦理教師甄選及指定活動等項目。
學前教育計畫	並辦理幼兒園各項活動，以鍛鍊幼兒強健的身體，增進幼兒各項生活智能。	14,508	1.新購教學設備、圖書等教學設備，充實幼兒園教材及用具。 2.革新教學方法，提高教學效能。
一般行政管理計畫	綜理學校總務、人事、會計等業務。	21,786	1.配合校務推動行政處室支援工作，進而增進校務運作。
建築及設備計畫	購置教學所需教學設備及改善教學環境。	5,760	1.辦理各學科因應教學課程需要購置教學設備，另辦理實踐樓及信義樓門窗改善工程，以改善教學環境，增進教學效能，並提高行政效率。

參、預算概要

一、基金來源及用途之預計：

(一) 本年度基金來源：

服務收入 9 千元、財產處分收入 8 千元、其他財產收入 66 萬 7 千元、公庫撥款收入 3 億 5,900 萬 9 千元、學雜費收入 292 萬 5 千元、雜項收入 35 萬 9 千元，本年度基金來源 3 億 6,297 萬 7 千元，較上年度預算數 3 億 4,745 萬 9 千元，增加 1,551 萬 8 千元，約 4.47%，主要係公庫撥款收入增編所致。

臺北市地方教育發展基金 - 臺北市信義區光復國民小學

業務計畫及預算概要

中華民國 108 年度

(二) 本年度基金用途：

國民教育計畫 3 億 2,306 萬 4 千元，學前教育計畫 1,450 萬 8 千元，一般行政管理計畫 2,178 萬 6 千元，建築及設備計畫 576 萬，本年度基金用途 3 億 6,511 萬 8 千元，較上年度預算數 3 億 4,670 萬 9 千元，增加 1,840 萬 9 千元，約 5.31%，主要係增編用人費用所致。

二、基金餘絀之預計：

本年度基金來源及用途相抵後，差短 214 萬 1 千元，較上年度預算數賸餘 75 萬元，減少 289 萬 1 千元，約 385.47%，將移用以前基金餘額 214 萬 1 千元支應。

三、現金流量之預計：

本年度業務活動淨現金流出 214 萬 1 千元。

四、補辦預算事項：詳補辦預算明細表

(一) 購建固定資產 13 萬 5 千元

106 年度為提升教學品質改善教學環境確實需要，且具急迫及必要性，由其他準備金項下支應 13 萬 5 千元。

肆、年度關鍵績效指標：

關鍵策略目標	關鍵績效指標	衡量標準	年度目標值
提升多元文化學習環境	參與多元文化(國際教育、本土教育等)課程及交流學生比率	參與多元文化(國際教育、本土教育等)課程及交流學生數/全校學生數 x100% 單位：%	80%

臺北市地方教育發展基金 - 臺北市信義區光復國民小學

業務計畫及預算概要

中華民國 108 年度

伍、前年度及上年度已過期間實施狀況及成果概述：

一、前（106）年度決算結果及績效達成情形：

（一）前年度決算結果：

- 1.基金來源：決算數 3 億 4,722 萬 3 千元，較預算數 3 億 4,225 萬 1 千元，計增加 497 萬 2 千元，約 1.45%，主要係因教育部補助收入增加所致。
- 2.基金用途：決算數 3 億 5,042 萬 2 千元，較預算數 3 億 4,533 萬 9 千元，計增加 508 萬 3 千元，約 1.47%，主要係因執行教育部補助洗手台及牆面整修經費所致。

（二）前年度績效達成情形分析：

年度績效目標	衡量指標	年度目標值	績效衡量暨達成情形分析
提升多元文化學習環境	參與多元文化(國際教育、本土教育等)課程及交流學生比率	80%	學生參與日、新加坡等國相關交流活動計 300 人；第二外語及多元文化(國際及本土教育)課程計 1,300 人，總計 1,600 人占全校學生數 1,860 人，比率為 86%，達原訂目標值。

二、上（107）年度已過期間預算執行情形及績效達成情形：

（一）上年度預算截至 107 年 5 月 31 日止執行情形：

- 1.基金來源：實際執行數 1 億 8,305 萬 3 千元，較預算分配數 1 億 8,315 萬 3 千元，計減少 10 萬元，約 0.05%，主要係因雜項收入短收所致。
- 2.基金用途：實際執行數 1 億 7,066 萬 9 千元，較預算分配數 1 億 8,240 萬 3 千元，計減少 1,173 萬 4 千元，約 6.43%，主要係因用人費用提前分配預算所致。

臺北市地方教育發展基金 - 臺北市信義區光復國民小學

業務計畫及預算概要

中華民國 108 年度

(二) 上(107)年度績效達成情形分析：

年度績效目標	衡量指標	年度目標值	績效衡量暨達成情形分析
提升多元文化學習環境	參與多元文化(國際教育、本土教育等)課程及交流學生比率	80%	截至 107 年 6 月(106 學年度第 2 學期止)，學生參與日、美等國相關交流活動計 160 人；第二外語及多元文化(國際及本土教育)課程計 1,321 人，總計 1,481 人占全校學生數 1,840 人，比率为 80%，達原訂目標值之 80%。

陸、其他：無

臺北市地方教育發展基金－臺北市信義區光復國民小學

補辦預算明細表

中華民國108年度

單位：新臺幣元

項 目	金額	辦理年度	說 明
合計	134,548		
購建固定資產	134,548		
購置雜項設備	134,548	106	
一對一分離式冷氣機(10kw)	98,000		為改善教學環境使用需求，確實需要汰舊換新，且具急迫及必要性，所需經費擬由本校其他準備金支應。 為改善教學環境使用需求，確實需要汰舊換新，且具急迫及必要性，所需經費擬由本校其他準備金支應。
窗型冷氣機(5.6kw)	36,548		

備註：各管理機關(構)依預算法第 8 8 條規定補辦預算，應確係不及編入年度預算，且因經營環境發生重大變遷或正常業務(含執行中央補助款項目)之確實需要，並經主管機關核轉本府核准先行辦理者；不具急迫性之事項，仍應儘可能納入預算辦理。

本 頁 空 白

預算主要表

臺北市地方教育發展基金－臺北市信義區光復國民小學

基金來源、用途及餘絀預計表

中華民國108年度

單位：新臺幣千元

前年度決算數	項 目	本年度預算數	上年度預算數	比較增減（－）
347,223	基金來源	362,977	347,459	15,518
22	勞務收入	9	9	
22	服務收入	9	9	
798	財產收入	675	675	
18	財產處分收入	8	7	1
780	其他財產收入	667	669	-2
342,577	政府撥入收入	359,009	343,141	15,868
341,417	公庫撥款收入	359,009	343,141	15,868
1,160	政府其他撥入收入			
2,856	教學收入	2,925	2,925	
2,856	學雜費收入	2,925	2,925	
969	其他收入	359	709	-350
969	雜項收入	359	709	-350
350,422	基金用途	365,118	346,709	18,409
304,562	國民教育計畫	323,064	303,283	19,781
12,167	學前教育計畫	14,508	13,935	573
19,210	一般行政管理計畫	21,786	21,276	510
14,484	建築及設備計畫	5,760	8,214	-2,454
-3,200	本期賸餘(短絀)	-2,141	750	-2,891
15,307	期初基金餘額	12,857	12,219	638
12,107	期末基金餘額	10,716	12,969	-2,253

註：前年度決算數及上年度預算數細數之和與總數或略有出入，係四捨五入關係，以下各表同。

臺北市地方教育發展基金－臺北市信義區光復國民小學

現金流量預計表

中華民國108年度

單位：新臺幣千元

項 目	本 預	年 算	度 數	說 明
業務活動之現金流量				
本期賸餘(短絀)			-2,141	
業務活動之淨現金流入(流出)			-2,141	
其他活動之現金流量				
其他活動之淨現金流入(流出)				
現金及約當現金之淨增(淨減)			-2,141	
期初現金及約當現金			17,769	
期末現金及約當現金			15,628	

註：本表係採現金及約當現金基礎，包括現金及自投資日起3個月內到期或清償之債權證券。

預算明細表

臺北市地方教育發展基金－臺北市信義區光復國民小學

基金來源－服務收入明細表

中華民國108年度

單位：新臺幣元

科 目	單位	本 年 度 預 算 數			說 明
		數量 業務量	利(費)率	金 額	
合計 服務收入	人	18	500	9,000 9,000 9,000	較上年度預算數9,000元，無增減。 教師甄選報名費收入(收支對列)。

臺北市地方教育發展基金－臺北市信義區光復國民小學

基金來源－財產處分收入明細表

中華民國108年度

單位：新臺幣元

科目	單位	本年度預算數			說明
		數量 業務量	利(費)率	金額	
合計				8,000	
財產處分收入	年	1	8,000	8,000	較上年度預算數6,808元，增加1,192元。 報廢財產物品變賣收入。

臺北市地方教育發展基金－臺北市信義區光復國民小學

基金來源－其他財產收入明細表

中華民國108年度

單位：新臺幣元

科 目	單 位	本 年 度 預 算 數			說 明
		數 量 業 務 量	利(費)率	金 額	
合計				667,000	
其他財產收入				667,000	較上年度預算數668,660元，減少1,660元。
	年	1	650,000	650,000	場地出借費收入(收支對列)。
	年	1	9,000	9,000	教職員工停車收入。
	月	12	632	7,584	合作社使用費收入。
	年	1	416	416	配合預算編列至千元，增列進位數416元。

臺北市地方教育發展基金－臺北市信義區光復國民小學

基金來源－公庫撥款收入明細表

中華民國108年度

單位：新臺幣元

科 目	單位	本 年 度 預 算 數			說 明
		數量 業務量	利(費)率	金 額	
合計				359,009,000	
公庫撥款收入	年	1	359,009,000	359,009,000	較上年度預算數343,140,553元，增加15,868,447元。 市府補助款。

臺北市地方教育發展基金－臺北市信義區光復國民小學

基金來源－學雜費收入明細表

中華民國108年度

單位：新臺幣元

科 目	單 位	本 年 度 預 算 數			說 明
		數量 業務量	利(費)率	金 額	
合計				2,925,000	
學雜費收入				2,925,000	較上年度預算數2,924,700元，增加300元。
	人、學期	135x2	7,000	1,890,000	幼兒園全日班學費收入預估學生135人。
	人、學期	135x2	2,955	797,850	幼兒園全日班雜費收入預估學生135人。
	人、學期	15x2	5,150	154,500	幼兒園半日班學費收入預估學生15人。
	人、學期	15x2	2,745	82,350	幼兒園半日班雜費收入預估學生15人。
	年	1	300	300	配合預算編列至千元，增列進位數300元。

臺北市地方教育發展基金－臺北市信義區光復國民小學

基金來源－雜項收入明細表

中華民國108年度

單位：新臺幣元

科 目	單位	本 年 度 預 算 數			說 明
		數量 業務量	利(費)率	金 額	
合計				359,000	
雜項收入				359,000	較上年度預算數709,011元，減少350,011元。
	年	1	59,000	59,000	學童簡訊費、數位學生證及工程圖說費等收入。
	年	1	300,000	300,000	其他雜項收入。

臺北市地方教育發展基金－臺北市信義區光復國民小學

基金用途－國民教育計畫明細表

中華民國108年度

單位：新臺幣元

前年度 決算數	上年度 預算數	科 目	本 年 度 預 算 數	說 明
304,561,835	303,283,009	合計	323,064,000	
292,845,971	291,363,229	用人費用	310,082,000	
118,533,255	124,716,000	正式員額薪資	131,168,544	較上年度預算數124,716,000元，增加6,452,544元。
118,533,255	124,716,000	職員薪金	131,168,544	
			120,239,472	教師138人薪金(詳用人費用彙計表)(含教育部補助導師費876,000元)。
			10,929,072	教師12人薪金(詳用人費用彙計表)(含教育部補助導師費72,000元)。
2,736,672	1,850,568	聘僱及兼職人員薪資	1,890,744	較上年度預算數1,850,568元，增加40,176元。
523,152	546,408	聘用人員薪金	586,584	
			586,584	專任輔導人員1人薪金(詳聘用及約僱人員明細表)(含教育部補助528,000元)。
2,213,520	1,304,160	兼職人員酬金	1,304,160	
			1,029,600	教師代課鐘點費，本校編制教師總人數162人，按9分之1計，編列18人，每人220節，總節數18人*220節=3,960節，每節260元。
			24,960	補助調整授課鐘點費之外聘教師勞、健保及勞退費用(教育部補助款)。
			249,600	補助調整授課特教教師鐘點費，12人*2節*40週*260元(教育部補助款)。
539,951	573,062	超時工作報酬	592,285	較上年度預算數573,062元，增加19,223元。
539,951	573,062	加班費	592,285	
			556,765	不休假出勤加班費。
			20,720	因業務需要加班費(新增)。
			14,800	專任輔導人員逾時加班費。
28,165,186	28,612,801	獎金	31,590,889	較上年度預算數28,612,801元，增加2,978,088元。
12,558,565	12,955,000	考績獎金	15,340,078	
			14,032,902	依考績法規定核發之獎金。
			1,307,176	依考績法規定核發之獎金。
15,606,621	15,657,801	年終獎金	16,250,811	
			14,869,488	依規定於年節加發之獎金。
			1,308,000	依規定於年節加發之獎金。

臺北市地方教育發展基金－臺北市信義區光復國民小學

基金用途－國民教育計畫明細表

中華民國108年度

單位：新臺幣元

前年度 決算數	上年度 預算數	科 目	本 年 度 預 算 數	說 明
127,449,746	119,612,916	退休及卹償金	73,323 127,878,294	專任輔導人員依規定於年節加發之獎金。 較上年度預算數119,612,916元，增加 8,265,378元。
127,449,746	119,612,916	職員退休及離職金	126,839,052	
			10,395,216	提撥退撫基金。
			954,720	提撥退撫基金。
			115,453,920	退休人員月退休金，267人* $35,080$ 元*12月 = $112,396,320$ 元；退休遺族月撫慰金，14人 * $18,200$ 元*12月= $3,057,600$ 元；合計 115,453,920元。
		工員退休及離職金	35,196	專任輔導人員提撥離職儲金。
			1,039,242	
			1,039,242	職工1人退休一次退休金（新增）。
15,421,161	15,997,882	福利費	16,961,244	較上年度預算數15,997,882元，增加963,362 元。
11,950,030	10,656,792	分擔員工保險費	11,178,204	
			10,180,572	分擔公保、勞保、健保費。
			928,992	分擔公保、勞保、健保費。
			68,640	專任輔導人員分擔勞保、健保費。
141,050	410,500	傷病醫藥費	453,000	
			320,000	健康檢查補助費，20人* 16,000元。
			133,000	健康檢查補助費，38人* 3,500元。
1,155,618	1,231,020	員工通勤交通費	1,546,020	
			226,800	教師兼行政上下班交通費，15人*12月* 2段 1,260元。
			340,200	教師上下班交通費，54人*10月* 1段630元 。
			856,800	教師上下班交通費，68人*10月* 2段1,260元 。
			63,000	特殊教育教師上下班交通費，5人*10月* 2 段1,260元。
			44,100	特殊教育教師上下班交通費，7人*10月* 1 段630元。
			15,120	專任輔導人員上下班交通費，1人*12月* 2 段1,260元。

臺北市地方教育發展基金－臺北市信義區光復國民小學

基金用途－國民教育計畫明細表

中華民國108年度

單位：新臺幣元

前年度 決算數	上年度 預算數	科 目	本 年 度 預 算 數	說 明
2,174,463	3,699,570	其他福利費	3,784,020	240,000 休假旅遊補助費。 71,600 退休人員子女教育補助費。 66,000 退休人員三節慰問金，11人* 6000元。 2,900,000 子女教育補助費。 365,000 喪葬補助，36,500元*5月*2人。 125,420 結婚補助，31,355元*2月*2人。 16,000 專任輔導人員休假旅遊補助費。
7,413,400	6,306,368	服務費用	7,001,000	
2,831,570	2,454,740	水電費	2,873,960	較上年度預算數2,454,740元，增加419,220元。
2,605,866	2,186,280	工作場所電費	2,605,866	2,155,866 電費。 450,000 開放場地電費(收支對列)。
225,704	268,460	工作場所水費	268,094	268,094 水費。
		郵電費	3,600	新增項目
		數據通信費	3,600	3,600 悠遊卡網路連線費，6臺*12月*50元(新增)。
85,838	101,140	旅運費	101,140	較上年度預算數101,140元，無增減。
81,034	101,140	國內旅費	101,140	26,350 因公市外出差旅費。 69,750 校外教學隨隊人員因公出差旅費，15人*3天* 1,550元。 5,040 專任輔導人員短程車資。
4,804		其他旅運費		
22,365		印刷裝訂與廣告費		
22,365		印刷及裝訂費		
2,849,586	2,309,200	修理保養及保固費	2,236,800	較上年度預算數2,309,200元，減少72,400元。
1,207,627	1,513,000	一般房屋修護費	1,482,000	1,482,000 學校校舍及其他建築物之修理。
1,641,959	796,200	機械及設備修護費	754,800	

臺北市地方教育發展基金－臺北市信義區光復國民小學

基金用途－國民教育計畫明細表

中華民國108年度

單位：新臺幣元

前年度 決算數	上年度 預算數	科 目	本 年 度 預 算 數	說 明
290,596	357,888	一般服務費	702,000	各項教學設備及其他用具等養護。
			52,800	電腦設備維護費(電腦專案計畫)。
			796,400	較上年度預算數357,888元，增加438,512元。
34,596	57,888	佣金、匯費、經理費及手續費	60,480	
			60,480	委託超商代收學雜費手續費，1680人*2學期*18元。
		計時與計件人員酬金	433,920	
			384,000	閩客語教學支援人員鐘點費，30人*1節*40週*320元(由教育局移列)。
			49,920	閩客語教學支援人員鐘點費之外聘人員勞、健保及勞退費用(由教育局移列)。
256,000	300,000	體育活動費	302,000	
			276,000	文康活動費，本校編列教師138人，每人編列2,000元。
			24,000	文康活動費，本校編列教師12人，每人編列2,000元。
			2,000	文康活動費，本校編列專任輔導人員1人，每人編列2,000元。
1,333,445	1,083,400	專業服務費	989,100	較上年度預算數1,083,400元，減少94,300元。
674,885	245,200	講課鐘點、稿費、出席審查及查詢費	201,800	
			21,600	資源教材編輯費，3班*12月*600元。
			21,600	資優教材編輯費，3班*12月*600元。
			19,200	性別平等教育宣導活動外聘教師鐘點費。
			3,200	小田園教育體驗學習內聘教師鐘點費。
			4,800	小田園教育體驗學習外聘教師鐘點費。
			3,600	教師專業成長外聘教師鐘點費。
			19,200	教師專業成長外聘教師鐘點費。
			24,000	教師專業成長內聘教師鐘點費。
			2,400	國小家長教育成長暨志工培訓外聘教師鐘點費。
			6,400	國小家長教育成長暨志工培訓外聘教師鐘點費。

臺北市地方教育發展基金－臺北市信義區光復國民小學

基金用途－國民教育計畫明細表

中華民國108年度

單位：新臺幣元

前年度 決算數	上年度 預算數	科 目	本 年 度 預 算 數	說 明
			12,000	氣象小學堂PK賽題庫審查，40小時* 300元。
			15,000	氣象小學堂隊伍審查費，300隊* 50元。
			8,000	小小孔明天氣預報探究網路競賽發表會議專家學者出席費。
			36,000	氣象小學堂PK賽題庫建置120題供選擇，120題* 300元。
			3,200	小小孔明天氣預報探究網路競賽活動前教練研習課程外聘教師鐘點費。
			1,600	小小孔明天氣預報探究網路競賽活動前教練研習課程助教鐘點費。
47,800	25,200	委託檢驗(定)試驗認證費	25,200	
			25,200	飲水機水質檢驗費，21臺*1,200元。
8,000	9,000	試務甄選費	9,000	
			9,000	教師甄選試務費用(收支對列)。
30,000	30,000	電腦軟體服務費	30,000	
			30,000	競賽活動網站規劃建置費：包含網路報名、氣象預報階段競賽、評分系統、排名系統、活動期間內容更新及維護。
572,760	774,000	其他專業服務費	723,100	
			18,000	學童牙齒檢查費。
			20,000	學生輔導指導費。
			86,400	學童午餐指導費(五、六年級)，24班*9月*400元。
			23,400	學童午餐指導費(一、二年級)，26班*9月*100元。
			62,100	學童午餐指導費(三、四年級)，23班*9月*300元。
			54,000	工作人員午餐指導費，12人*9月*500元。
			259,200	游泳池水電清潔維護費，36班*7,200元。
			200,000	開放場地保全費(收支對列)。
3,241,524	3,820,060	材料及用品費	4,169,000	
1,032,275	664,600	使用材料費	322,120	較上年度預算數664,600元，減少342,480元。
				。
1,032,275	664,600	設備零件	322,120	

臺北市地方教育發展基金－臺北市信義區光復國民小學

基金用途－國民教育計畫明細表

中華民國108年度

單位：新臺幣元

前年度 決算數	上年度 預算數	科 目	本 年 度 預 算 數	說 明
			48,000	資源班教輔具1批(由班級設備費移列)(新增)。
			48,000	資優班教輔具1批(由班級設備費移列)(新增)。
			29,120	教輔具1批(由班級設備費移列)(新增)。
			32,000	會議椅，20張*1,600元(由班級設備費移列)(新增)。
			135,000	小小孔明天氣預報探究網路競賽行動載具，15支*9,000元。
			30,000	程式設計教學用材料(新增)。
2,209,249	3,155,460	用品消耗	3,846,880	較上年度預算數3,155,460元，增加691,420元。
19,741	47,200	辦公(事務)用品	30,000	
			30,000	小小孔明天氣預報探究網路競賽辦公事務、紙張文具等用品。
	121,000	報章雜誌	121,000	
			100,000	圖書(由班級設備費移列)(新增)。
			21,000	影音教輔具(由班級設備費移列)(新增)。
		農業與園藝用品及環境美化費	250,000	
			250,000	屋頂植栽、種子購置及維護等(綠屋頂計畫)(由教育局移列)。
17,171	62,000	醫療用品(非醫療院所使用)	63,000	
			63,000	健康中心藥品。
2,172,337	2,925,260	其他用品消耗	3,382,880	
			60,000	兒童節慶活動費(新增)。
			112,800	敬師活動費，188人*600元(新增)。
			134,300	教學用教科書，79班*1,700元。
			204,000	弱勢學生用教科書，120人*1,700元。
			1,008,860	普通班級教學材料費，73班*13,820元。
			525,600	普通班級業務費(含垃圾袋費用、消毒藥水、衛生清潔用品費、衛生紙及教室佈置費等)，73班*7,200元。
			82,920	資源班及資優班教學材料費，6班*13,820元。

臺北市地方教育發展基金－臺北市信義區光復國民小學

基金用途－國民教育計畫明細表

中華民國108年度

單位：新臺幣元

前年度 決算數	上年度 預算數	科 目	本 年 度 預 算 數	說 明
			43,200	特教班業務費(含垃圾袋費用、消毒藥水、衛生清潔用品費、衛生紙及教室佈置費等)，6班*7,200元。
			132,000	電腦耗材(電腦專案計畫)。
			302,400	電腦設備維護及管理費，48班*6,300元(電腦專案計畫)。
			103,400	運動會用競賽器材、邀請卡、場地佈置、獎牌、錦旗及獎品等費用(運動會經費)。
			390,000	國小學生活動費，1950人*2學期*100元。
			800	性別平等教育宣導活動場地佈置及茶水等。
			82,000	小田園教育體驗學習菜苗、種子、植栽、農具、培養土及其他費用等。
			3,200	教師專業成長場地佈置及茶水等。
			1,200	國小家長教育成長研習暨志工培訓場地佈置及茶水等。
			16,000	小小孔明天氣預報探究網路競賽電腦耗材。
			36,500	小小孔明天氣預報探究網路競賽團隊個人獎品。
			5,600	小小孔明天氣預報探究網路競賽逾時誤餐費用，70人次* 80元。
			38,100	小小孔明天氣預報探究網路競賽會場佈置、茶水、照片等雜項支出。
			100,000	數位學習用材料(新增)。
4,800		租金、償債、利息及相關手續費	18,000	
4,800		雜項設備租金	18,000	新增項目
4,800		雜項設備租金	18,000	
			720	配合預算編列至千元，增列進位數720元。
			17,280	悠遊卡刷卡機月租費，6臺*12月*240元(新增)。
685,698	1,333,752	會費、捐助、補助、分攤、照護、救濟與交流活動費	1,325,000	
	10,000	捐助、補助與獎助	10,000	較上年度預算數10,000元，無增減。
	10,000	獎助學員生給與	10,000	
			10,000	教育關懷獎每校推薦1名學生獎助金。

臺北市地方教育發展基金－臺北市信義區光復國民小學

基金用途－國民教育計畫明細表

中華民國108年度

單位：新臺幣元

前年度 決算數	上年度 預算數	科 目	本 年 度 預 算 數	說 明
685,698	1,323,752	補貼、獎勵、慰問、照護與救濟	1,315,000	較上年度預算數1,323,752元，減少8,752元。
685,698	1,323,752	其他補貼、獎勵、慰問、照護與救濟	1,315,000	
			550,000	清寒學生餐費補助，55人*200日*50元。
			679,360	補助學校午餐使用有機蔬菜或有機米計畫，2123人*40週*8元。
			640	配合預算編列至千元，增列進位數640元。
			85,000	本市市民第3胎就讀國小教育補助費，85人*1,000元。
370,442	459,600	其他	469,000	
370,442	459,600	其他支出	469,000	較上年度預算數459,600元，增加9,400元。
370,442	459,600	其他	469,000	
			176,400	執行學生路隊安全導護費及導護志工保險費。
			67,200	國小游泳檢測未通過學生暑期游泳訓練班報名費，12班*5,600元。
			400	配合預算編列至千元，增列進位數400元。
			195,000	班級自治費，1950人*2學期*50元。
			30,000	課後社團活動費。

臺北市地方教育發展基金－臺北市信義區光復國民小學

基金用途－學前教育計畫明細表

中華民國108年度

單位：新臺幣元

前年度 決算數	上年度 預算數	科 目	本 年 度 預 算 數	說 明
12,166,683	13,935,394	合計	14,508,000	
11,783,394	13,553,608	用人費用	14,085,000	
8,585,845	9,565,860	正式員額薪資	9,943,980	較上年度預算數9,565,860元，增加378,120元。
7,866,385	8,821,860	職員薪金	9,199,980	
			9,199,980	教師12人及教保員1人薪金(詳用人費用彙計表)。
719,460	744,000	工員工資	744,000	
			744,000	工員2人工資(詳用人費用彙計表)。
	122,611	超時工作報酬	109,323	較上年度預算數122,611元，減少13,288元。
	122,611	加班費	109,323	
			109,323	不休假出勤加班費。
1,618,064	2,031,733	獎金	2,144,025	較上年度預算數2,031,733元，增加112,292元。
709,925	836,000	考績獎金	907,010	
			907,010	依考績法規定核發之獎金。
908,139	1,195,733	年終獎金	1,237,015	
			1,237,015	依規定於年節加發之獎金。
666,679	781,488	退休及卹償金	811,440	較上年度預算數781,488元，增加29,952元。
619,993	758,448	職員退休及離職金	788,400	
			788,400	提撥退撫基金。
46,686	23,040	工員退休及離職金	23,040	
			23,040	提撥勞工退休準備金。
912,806	1,051,916	福利費	1,076,232	較上年度預算數1,051,916元，增加24,316元。
751,552	832,476	分擔員工保險費	863,472	
			863,472	分擔公保、勞保、健保費。
5,110	6,880	傷病醫藥費	6,880	
			5,160	幼兒園教保人員健康檢查費，6人* 860元。
			1,720	幼兒園廚工健康檢查費，2人* 860元。
108,144	196,560	員工通勤交通費	173,880	
			151,200	幼兒園教師上下班交通費，12人*10月* 2段1,260元。
			22,680	幼兒園教保員及廚工上下班交通費，3人*12月* 1段630元。

臺北市地方教育發展基金－臺北市信義區光復國民小學

基金用途－學前教育計畫明細表

中華民國108年度

單位：新臺幣元

前年度 決算數	上年度 預算數	科 目	本 年 度 預 算 數	說 明
48,000	16,000	其他福利費	32,000	
			32,000	休假旅遊補助費。
105,500	79,500	服務費用	80,000	
26,000	30,000	一般服務費	30,000	較上年度預算數30,000元，無增減。
26,000	30,000	體育活動費	30,000	
			6,000	文康活動費，本校編列契約進用教保員1人，廚工2人，合計3人，每人編列2,000元(上述人員係幼托整合前得編列文康活動費之人員)。
			24,000	文康活動費，本校編列教師12人，每人編列2,000元。
79,500	49,500	專業服務費	50,000	較上年度預算數49,500元，增加500元。
30,000		講課鐘點、稿費、出席審查及查詢費		
49,500	49,500	其他專業服務費	50,000	
			500	配合預算編列至千元，增列進位數500元。
			45,000	學童午餐指導費，5班*2人*9月*500元。
			4,500	學童午餐指導費(教保員)，1人*9月*500元。
				。
152,350	183,020	材料及用品費	168,000	
152,350	126,000	使用材料費	60,980	較上年度預算數126,000元，減少65,020元。
152,350	126,000	設備零件	60,980	
			60,980	幼兒園教輔具1批(由班級設備費移列)(新增)。
	57,020	用品消耗	107,020	較上年度預算數57,020元，增加50,000元。
		報章雜誌	50,000	
			50,000	圖書(由班級設備費移列)(新增)。
	57,020	其他用品消耗	57,020	
			43,200	班級業務費(含垃圾袋費用、消毒藥水、衛生清潔用品費、衛生紙及教室佈置費等)，6班*7,200元。
			13,820	特教知動及生活訓練相關材料與教輔具，1班*13,820元。
34,899	23,266	會費、捐助、補助、分攤、照護、救濟與交流活動費	79,000	

臺北市地方教育發展基金－臺北市信義區光復國民小學

基金用途－學前教育計畫明細表

中華民國108年度

單位：新臺幣元

前年度 決算數	上年度 預算數	科 目	本 年 度 預 算 數	說 明
34,899	23,266	補貼、獎勵、慰問、照護與救濟	79,000	較上年度預算數23,266元，增加55,734元。
34,899	23,266	其他補貼、獎勵、慰問、照護與救濟	79,000	
			788	配合預算編列至千元，增列進位數788元。
			46,532	低收入戶家庭幼生月費補助，2人*2學期*11,633元。
			31,680	補助學校午餐使用有機蔬菜或有機米計畫，165人*40週*4.8元(新增)。
90,540	96,000	其他	96,000	
90,540	96,000	其他支出	96,000	較上年度預算數96,000元，無增減。
90,540	96,000	其他	96,000	
			96,000	幼兒導護費。

臺北市地方教育發展基金－臺北市信義區光復國民小學

基金用途－一般行政管理計畫明細表

中華民國108年度

單位：新臺幣元

前年度 決算數	上年度 預算數	科 目	本 年 度 預 算 數	說 明
19,210,207	21,276,472	合計	21,786,000	
17,403,405	19,058,276	用人費用	19,507,000	
11,250,968	12,601,980	正式員額薪資	12,759,540	較上年度預算數12,601,980元，增加157,560元。
8,777,678	9,857,220	職員薪金	9,970,620	9,970,620 教職員15人薪金(詳用人費用彙計表)。
1,857,590	2,228,760	工員工資	2,229,300	2,229,300 工員6人工資(詳用人費用彙計表)。
615,700	516,000	警餉	559,620	559,620 校警1人薪金(詳用人費用彙計表)。
418,211	702,348	超時工作報酬	706,539	較上年度預算數702,348元，增加4,191元。
418,211	702,348	加班費	706,539	671,019 不休假出勤加班費。 35,520 因業務需要加班費(統籌業務費)。
3,030,514	3,036,968	獎金	3,172,329	較上年度預算數3,036,968元，增加135,361元。
1,467,506	1,476,968	考績獎金	1,584,555	1,584,555 依考績法規定核發之獎金。
1,563,008	1,560,000	年終獎金	1,587,774	1,587,774 依規定於年節加發之獎金。
1,034,795	1,055,244	退休及卹償金	1,077,000	較上年度預算數1,055,244元，增加21,756元。
811,884	876,972	職員退休及離職金	898,680	898,680 提撥退撫基金。
222,911	178,272	工員退休及離職金	178,320	178,320 提撥勞工退休準備金。
1,668,917	1,661,736	福利費	1,791,592	較上年度預算數1,661,736元，增加129,856元。
1,091,533	1,149,576	分擔員工保險費	1,167,432	1,167,432 分擔公保、勞保、健保費。
244,068	272,160	員工通勤交通費	272,160	211,680 教職員、工友上下班交通費，14人*12月*2段1,260元。 60,480 教職員、工友上下班交通費，8人*12月*1段630元。

臺北市地方教育發展基金－臺北市信義區光復國民小學

基金用途－一般行政管理計畫明細表

中華民國108年度

單位：新臺幣元

前年度 決算數	上年度 預算數	科 目	本 年 度 預 算 數	說 明
333,316	240,000	其他福利費	352,000	
			352,000	休假旅遊補助費。
1,503,367	1,507,256	服務費用	1,564,000	
249,365		郵電費		
22,684		郵費		
226,681		電話費		
587,690	731,256	一般服務費	738,708	較上年度預算數731,256元，增加7,452元。
551,690	687,256	外包費	694,708	
			160,000	消化超額職工4人(技工、工友)業務外包費。
			534,708	校警勞務外包費，1人*12月*44,559元。
36,000	44,000	體育活動費	44,000	
			44,000	文康活動費，本校編列教職員16人，員工6人，合計22人，每人編列2,000元。
540,312	650,000	專業服務費	699,292	較上年度預算數650,000元，增加49,292元。
540,312	650,000	其他專業服務費	699,292	
			699,292	校園安全機械定點、機動巡邏等保全費用。
126,000	126,000	公共關係費	126,000	較上年度預算數126,000元，無增減。
126,000	126,000	公共關係費	126,000	
			126,000	校長特別費，12月*10,500元。
301,435	708,940	材料及用品費	713,000	
301,435	708,940	用品消耗	713,000	較上年度預算數708,940元，增加4,060元。
298,435	701,440	辦公(事務)用品	710,000	
			709,120	本校奉核定普通班73班、附設幼兒園5班，統籌業務費計算如下:1290元*15班*12月=232,200元，810元*15班*12月=145,800元，640元*48班*12月=368,640元，以上合計746,640元，除依實際需求移列加班費35,520元、護理師公會會費2,000元外，其餘如列數。
			880	配合預算編列至千元，增列進位數880元。
3,000	7,500	服裝	3,000	
			300	校警服裝配備，1人*300元。
			1,500	校警夏服，1人*1,500元。(成立第34年)。

臺北市地方教育發展基金－臺北市信義區光復國民小學

基金用途－一般行政管理計畫明細表

中華民國108年度

單位：新臺幣元

前年度 決算數	上年度 預算數	科 目	本 年 度 預 算 數	說 明
			1,100	校警皮鞋，1人*1,100元。
			100	校警襪子，1雙*100元。
2,000	2,000	會費、捐助、補助、分攤、照護 、救濟與交流活動費	2,000	
2,000	2,000	會費	2,000	較上年度預算數2,000元，無增減。
2,000	2,000	職業團體會費	2,000	
			2,000	護理師2人公會會費(統籌業務費)。

臺北市地方教育發展基金－臺北市信義區光復國民小學

基金用途－建築及設備計畫明細表

中華民國108年度

單位：新臺幣元

前年度 決算數	上年度 預算數	科 目	本 年 度 預 算 數	說 明
14,483,706	8,213,857	合計	5,760,000	
14,483,706	8,213,857	購建固定資產、無形資產及非理財 目的之長期投資	5,760,000	
4,077,922	1,941,000	購建固定資產	2,757,000	
4,077,922	1,941,000	一般建築及設備計畫	2,757,000	
		校園能源翻新補助計畫	752,000	
		購置雜項設備	752,000	汰舊換新冷氣機16臺* 47,000元 ，一對一分離式8KW。
		班級設備	491,000	
		購置機械及設備	145,000	
			85,000	新購天文望遠鏡2臺* 42,500元 。
			60,000	新購空氣清淨機4臺* 15,000元 。
		購置交通及運輸設備	56,000	
			56,000	汰舊換新麥克風組2組* 28,000 元。
		購置雜項設備	290,000	
			13,000	新購室外行進小鼓1組(10*6、 玻璃纖維、含撐架)。
			40,000	新購室外行進小鼓1組(13*7.5 、玻璃纖維、含撐架)。
			188,000	新購冷氣機4臺* 47,000元，一 對一分離式8KW。
			25,000	汰舊換新冰箱1臺。
			24,000	汰舊換新會議桌2張* 12,000元 。
1,082,000	1,526,000	資訊設備	1,499,000	
1,082,000	1,526,000	購置機械及設備	1,499,000	
			264,000	汰舊換新網路及資訊周邊設備 (電腦專案計畫)。
			875,000	汰舊換新個人電腦35部* 25,000 元(電腦專案計畫)。
			360,000	新購平板電腦30臺* 12,000元(電腦專案計畫)。
		幼兒園設備	15,000	

臺北市地方教育發展基金－臺北市信義區光復國民小學

基金用途－建築及設備計畫明細表

中華民國108年度

單位：新臺幣元

前年度 決算數	上年度 預算數	科 目	本 年 度 預 算 數	說 明
		購置雜項設備	15,000	
			15,000	新購教學用藍芽喇叭1臺。
2,995,922	415,000	校園設備		
879,668	101,000	購置機械及設備		
1,548,910		購置交通及運輸設備		
567,344	314,000	購置雜項設備		
36,000	36,000	購置無形資產	36,000	
36,000	36,000	一般建築及設備計畫	36,000	
36,000	36,000	資訊設備	36,000	
36,000	36,000	購置電腦軟體	36,000	
			36,000	電腦教學軟體費(電腦專案計畫)。
10,369,784	6,236,857	遞延支出	2,967,000	
10,369,784	6,236,857	一般建築及設備計畫	2,967,000	
		實踐樓及信義樓門窗改善工程	2,967,000	
		遞延修繕房屋建築支出	2,967,000	
			2,773,080	一、施工費
			2,773,080	施工費。
			138,654	二、委託技術服務費(總包價法)。
			55,266	三、工程管理費(按施工費約2%提列)。
10,369,784	6,236,857	校園整修工程		
9,405,630	6,236,857	遞延修繕房屋建築支出		
964,154		其他遞延支出		

預 算 參 考 表

臺北市地方教育發展基金－臺北市信義區光復國民小學

預計平衡表

中華民國108年12月31日

單位：新臺幣千元

106年(前年) 12月31日 決算數	科 目	108年12月31日 預計數	107年12月31日 預計數	比較增減(-)
5,822,258	資產合計	5,820,867	5,823,008	-2,141
5,822,258	資產	5,820,867	5,823,008	-2,141
17,485	流動資產	16,094	18,235	-2,141
17,019	現金	15,628	17,769	-2,141
17,019	銀行存款	15,628	17,769	-2,141
26	應收款項	26	26	
26	其他應收款	26	26	
440	預付款項	440	440	
440	預付費用	440	440	
7,497	投資、長期應收款項、貸墊款及準備金	7,497	7,497	
7,497	準備金	7,497	7,497	
4,450	退休及離職準備金	4,450	4,450	
3,047	其他準備金	3,047	3,047	
5,797,276	其他資產	5,797,276	5,797,276	
5,797,276	什項資產	5,797,276	5,797,276	
3	存出保證金	3	3	
8	暫付及待結轉帳項	8	8	
5,797,265	代管資產	5,797,265	5,797,265	
5,822,258	負債及基金餘額合計	5,820,867	5,823,008	-2,141
5,810,151	負債	5,810,151	5,810,151	
6,663	流動負債	6,663	6,663	
6,485	應付款項	6,485	6,485	
6,485	應付代收款	6,485	6,485	
178	預收款項	178	178	
178	其他預收款	178	178	
5,803,488	其他負債	5,803,488	5,803,488	
5,803,488	什項負債	5,803,488	5,803,488	
1,773	存入保證金	1,773	1,773	
4,450	應付退休及離職金	4,450	4,450	
5,797,265	應付代管資產	5,797,265	5,797,265	
	暫收及待結轉帳項			
12,107	基金餘額	10,716	12,857	-2,141
12,107	基金餘額	10,716	12,857	-2,141
12,107	基金餘額	10,716	12,857	-2,141
12,107	累積餘額	10,716	12,857	-2,141

註：1.信託代理與保證資產(負債)前年度決算數0元，上年度調整後預計數0元，本年度預計數0元。 2.或有資產(負債)0元。
3.本基金自93年度起，本固定項目分開原則，將屬長期固定帳項，包括固定資產10,872,484元、無形資產65,240元及長期債務0元等，另立帳類管理，詳資本資產及長期負債明細表。

臺北市地方教育發展基金一

各項費用

中華民國

前年度 決算數	上年度 預算數	計畫別		合計	國民教育計畫
		用途別科目			
350,422,431	346,708,732	合計		365,118,000	323,064,000
322,032,770	323,975,113	用人費用		343,674,000	310,082,000
138,370,068	146,883,840	正式員額薪資		153,872,064	131,168,544
135,177,318	143,395,080	職員薪金		150,339,144	131,168,544
2,577,050	2,972,760	工員工資		2,973,300	
615,700	516,000	警餉		559,620	
2,736,672	1,850,568	聘僱及兼職人員薪資		1,890,744	1,890,744
523,152	546,408	聘用人員薪金		586,584	586,584
2,213,520	1,304,160	兼職人員酬金		1,304,160	1,304,160
958,162	1,398,021	超時工作報酬		1,408,147	592,285
958,162	1,398,021	加班費		1,408,147	592,285
32,813,764	33,681,502	獎金		36,907,243	31,590,889
14,735,996	15,267,968	考績獎金		17,831,643	15,340,078
18,077,768	18,413,534	年終獎金		19,075,600	16,250,811
129,151,220	121,449,648	退休及卹償金		129,766,734	127,878,294
128,881,623	121,248,336	職員退休及離職金		128,526,132	126,839,052
269,597	201,312	工員退休及離職金		1,240,602	1,039,242
18,002,884	18,711,534	福利費		19,829,068	16,961,244
13,793,115	12,638,844	分擔員工保險費		13,209,108	11,178,204
146,160	417,380	傷病醫藥費		459,880	453,000
1,507,830	1,699,740	員工通勤交通費		1,992,060	1,546,020
2,555,779	3,955,570	其他福利費		4,168,020	3,784,020
9,022,267	7,893,124	服務費用		8,645,000	7,001,000
2,831,570	2,454,740	水電費		2,873,960	2,873,960
2,605,866	2,186,280	工作場所電費		2,605,866	2,605,866
225,704	268,460	工作場所水費		268,094	268,094
249,365		郵電費		3,600	3,600
22,684		郵費			
226,681		電話費			
		數據通信費		3,600	3,600
85,838	101,140	旅運費		101,140	101,140

臺北市信義區光復國民小學

彙計表

108年度

單位：新臺幣元

學前教育計畫	一般行政管理計畫	建築及設備計畫			
14,508,000	21,786,000	5,760,000			
14,085,000	19,507,000				
9,943,980	12,759,540				
9,199,980	9,970,620				
744,000	2,229,300				
	559,620				
109,323	706,539				
109,323	706,539				
2,144,025	3,172,329				
907,010	1,584,555				
1,237,015	1,587,774				
811,440	1,077,000				
788,400	898,680				
23,040	178,320				
1,076,232	1,791,592				
863,472	1,167,432				
6,880					
173,880	272,160				
32,000	352,000				
80,000	1,564,000				

臺北市地方教育發展基金一

各項費用

中華民國

前年度 決算數	上年度 預算數	計畫別	合計	國民教育計畫
		用途別科目		
81,034	101,140	國內旅費	101,140	101,140
4,804		其他旅運費		
22,365		印刷裝訂與廣告費		
22,365		印刷及裝訂費		
2,849,586	2,309,200	修理保養及保固費	2,236,800	2,236,800
1,207,627	1,513,000	一般房屋修護費	1,482,000	1,482,000
1,641,959	796,200	機械及設備修護費	754,800	754,800
904,286	1,119,144	一般服務費	1,565,108	796,400
34,596	57,888	佣金、匯費、經理費及手續費	60,480	60,480
551,690	687,256	外包費	694,708	
		計時與計件人員酬金	433,920	433,920
318,000	374,000	體育活動費	376,000	302,000
1,953,257	1,782,900	專業服務費	1,738,392	989,100
704,885	245,200	講課鐘點、稿費、出席審查及查詢費	201,800	201,800
47,800	25,200	委託檢驗(定)試驗認證費	25,200	25,200
8,000	9,000	試務甄選費	9,000	9,000
30,000	30,000	電腦軟體服務費	30,000	30,000
1,162,572	1,473,500	其他專業服務費	1,472,392	723,100
126,000	126,000	公共關係費	126,000	
126,000	126,000	公共關係費	126,000	
3,695,309	4,712,020	材料及用品費	5,050,000	4,169,000
1,184,625	790,600	使用材料費	383,100	322,120
1,184,625	790,600	設備零件	383,100	322,120
2,510,684	3,921,420	用品消耗	4,666,900	3,846,880
318,176	748,640	辦公(事務)用品	740,000	30,000
	121,000	報章雜誌	171,000	121,000
		農業與園藝用品及環境美化費	250,000	250,000
3,000	7,500	服裝	3,000	
17,171	62,000	醫療用品(非醫療院所使用)	63,000	63,000
2,172,337	2,982,280	其他用品消耗	3,439,900	3,382,880
4,800		租金、償債、利息及相關手續費	18,000	18,000

臺北市信義區光復國民小學

彙計表

108年度

單位：新臺幣元

學前教育計畫	一般行政管理計畫	建築及設備計畫			
	738,708				
30,000	694,708				
30,000	44,000				
50,000	699,292				
50,000	699,292				
	126,000				
	126,000				
168,000	713,000				
60,980					
60,980					
107,020	713,000				
	710,000				
50,000					
	3,000				
57,020					

臺北市地方教育發展基金一

各項費用

中華民國

前年度 決算數	上年度 預算數	計畫別	合計	國民教育計畫
		用途別科目		
4,800		雜項設備租金	18,000	18,000
4,800		雜項設備租金	18,000	18,000
14,483,706	8,213,857	購建固定資產、無形資產及非理財目的 之長期投資	5,760,000	
4,077,922	1,941,000	購建固定資產	2,757,000	
1,961,668	1,627,000	購置機械及設備	1,644,000	
1,548,910		購置交通及運輸設備	56,000	
567,344	314,000	購置雜項設備	1,057,000	
36,000	36,000	購置無形資產	36,000	
36,000	36,000	購置電腦軟體	36,000	
10,369,784	6,236,857	遞延支出	2,967,000	
9,405,630	6,236,857	遞延修繕房屋建築支出	2,967,000	
964,154		其他遞延支出		
722,597	1,359,018	會費、捐助、補助、分攤、照護、救濟 與交流活動費	1,406,000	1,325,000
2,000	2,000	會費	2,000	
2,000	2,000	職業團體會費	2,000	
	10,000	捐助、補助與獎助	10,000	10,000
	10,000	獎助學員生給與	10,000	10,000
720,597	1,347,018	補貼、獎勵、慰問、照護與救濟	1,394,000	1,315,000
720,597	1,347,018	其他補貼、獎勵、慰問、照護與救 濟	1,394,000	1,315,000
460,982	555,600	其他	565,000	469,000
460,982	555,600	其他支出	565,000	469,000
460,982	555,600	其他	565,000	469,000

臺北市信義區光復國民小學

彙計表

108年度

單位：新臺幣元

學前教育計畫	一般行政管理計畫	建築及設備計畫			
		5,760,000			
		2,757,000			
		1,644,000			
		56,000			
		1,057,000			
		36,000			
		36,000			
		2,967,000			
		2,967,000			
79,000	2,000				
	2,000				
	2,000				
79,000					
79,000					
96,000					
96,000					
96,000					

臺北市地方教育發展基金－臺北市信義區光復國民小學

員工人數彙計表

中華民國108年度

單位：人

計 畫 及 項 目	上年度最高可 進用員額數	本年度 增減(-)數	本年度最高可 進用員額數	說 明
合計	187	1	188	
國民教育計畫部分	150	1	151	
正式職員	149	1	150	
臨時職員	1		1	
學前教育計畫部分	15		15	
正式職員	13		13	
正式工員	2		2	
一般行政管理計畫部分	22		22	
正式職員	16		16	
正式工員	6		6	

註：本校外包費編列校警勞務外包1人，計53萬4,708元。

本 頁 空 白

臺北市地方教育發展基金一

用人費用

中華民國

計畫及項目	合計	正式 員額 薪資	聘僱 人員 薪資	超時 工作 報酬	津貼	獎 金		
						年終獎金	考績獎金	其他
合計	343,674,000	153,872,064	586,584	1,408,147		19,075,600	17,831,643	
國民教育計畫	310,082,000	131,168,544	586,584	592,285		16,250,811	15,340,078	
職員薪金	131,168,544	131,168,544						
聘用人員 薪金	586,584		586,584					
兼職人員 酬金	1,304,160							
加班費	592,285			592,285				
考績獎金	15,340,078						15,340,078	
年終獎金	16,250,811					16,250,811		
職員退休 及離職金	126,839,052							
工員退休 及離職金	1,039,242							
分擔員工 保險費	11,178,204							
傷病醫藥 費	453,000							
員工通勤 交通費	1,546,020							
其他福利 費	3,784,020							
學前教育計畫	14,085,000	9,943,980		109,323		1,237,015	907,010	
職員薪金	9,199,980	9,199,980						
工員工資	744,000	744,000						
加班費	109,323			109,323				
考績獎金	907,010						907,010	
年終獎金	1,237,015					1,237,015		

臺北市信義區光復國民小學

彙計表

108年度

單位：新臺幣元

退休及卹償金		資遣費	福 利 費					提繳費	兼任 人員 用人 費用
退休金	卹償金		分擔 保險費	傷病 醫藥費	提撥 福利金	員工通勤 交通費	其他		
129,766,734			13,209,108	459,880		1,992,060	4,168,020	1,304,160	
127,878,294			11,178,204	453,000		1,546,020	3,784,020	1,304,160	
126,839,052								1,304,160	
1,039,242			11,178,204	453,000		1,546,020	3,784,020		
811,440			863,472	6,880		173,880	32,000		

臺北市地方教育發展基金一

用人費用

中華民國

計畫及項目	合計	正式 員額 薪資	聘僱 人員 薪資	超時 工作 報酬	津貼	獎 金		
						年終獎金	考績獎金	其他
職員退休 及離職金	788,400							
工員退休 及離職金	23,040							
分擔員工 保險費	863,472							
傷病醫藥 費	6,880							
員工通勤 交通費	173,880							
其他福利 費	32,000							
一般行政管 理計畫	19,507,000	12,759,540		706,539		1,587,774	1,584,555	
職員薪金	9,970,620	9,970,620						
工員工資	2,229,300	2,229,300						
警餉	559,620	559,620						
加班費	706,539			706,539				
考績獎金	1,584,555						1,584,555	
年終獎金	1,587,774					1,587,774		
職員退休 及離職金	898,680							
工員退休 及離職金	178,320							
分擔員工 保險費	1,167,432							
員工通勤 交通費	272,160							
其他福利 費	352,000							

臺北市信義區光復國民小學

彙計表

108年度

單位：新臺幣元

退休及卹償金		資遣費	福 利 費					提繳費	兼任 人員 用人 費用
退休金	卹償金		分擔 保險費	傷病 醫藥費	提撥 福利金	員工通勤 交通費	其他		
788,400									
23,040			863,472	6,880		173,880			
							32,000		
1,077,000			1,167,432			272,160	352,000		
898,680									
178,320			1,167,432			272,160			
							352,000		

臺北市地方教育發展基金一

用人費用

中華民國

計畫及項目	合計	正式 員額 薪資	聘僱 人員 薪資	超時 工作 報酬	津貼	獎金		
						年終獎金	考績獎金	其他

註：1.本表不包含臨時工員薪津。

2.本表兼任人員用人費用，係學校教職員兼課或請假代課鐘點費。 3.本校外包費編列校警勞務外包1人，計53萬4,708元。

臺北市信義區光復國民小學

彙計表

108年度

單位：新臺幣元

退休及卹償金		資遣費	福 利 費					提繳費	兼任人員用人費用
退休金	卹償金		分擔保險費	傷病醫藥費	提撥福利金	員工通勤交通費	其他		

臺北市地方教育發展基金一

聘用及約僱

中華民國

區分及職稱	人數	擔任工作	聘用或約僱 起訖期間	薪點	年需經費
合計	1				779,743
聘用人員小計	1				779,743
專業人員	1				779,743
聘用人員(392)	1	擔任本校及駐點學校專任 輔導人員及駐區服務	108/1/1-108/12/31	392	779,743

臺北市信義區光復國民小學

人員明細表

108年度

單位：新臺幣元

月					支	經費來源 及其科目
小計	折合 金額	勞保 保險費	健康 保險費	離職 儲金		
48,882	48,882				國民教育計畫	

臺北市地方教育發展基金－臺北市信義區光復國民小學

單位（或計畫）成本分析表

中華民國108年度

單位：新臺幣千元

計畫別	單位	單位成本(元)或 平均利(費)率	數量	預算數	說明
合計				365,118	
國民教育計畫				323,064	
學前教育計畫				14,508	
一般行政管理計畫				21,786	
建築及設備計畫				5,760	

臺北市地方教育發展基金－臺北市信義區光復國民小學

5年來主要業務計畫分析表

中華民國108年度

單位：新臺幣千元

年度及項目	單位	數量	單位成本(元)或 平均利(費)率	金額	說明
(本)年度預算數					
國民教育計畫				323,064	
學前教育計畫				14,508	
(上)年度預算數					
國民教育計畫				303,283	
學前教育計畫				13,935	
(前)年度決算數					
國民教育計畫				304,562	
學前教育計畫				12,167	
(105)年度決算數					
國民教育計畫				315,725	
學前教育計畫				12,560	
(104)年度決算數					
國民教育計畫				317,933	
學前教育計畫				10,651	

臺北市地方教育發展基金－臺北市信義區光復國民小學

資本資產及長期負債明細表

中華民國108年度

單位：新臺幣千元

項 目	取得成本/ 舉債數	以前年度累 計折舊(耗)/ 長期投資評 價/未攤銷溢 (折)價	本 年 度 變 動				主要增減 原因說明	本年度累計折 舊(耗)/長期投 資評價變動數 /攤銷數	期末餘額
			增加		減少				
			金額	類型	金額	類型			
資產	49,541	36,678	2,793				4,719	10,938	
機械及設備	29,491	20,958	1,644	增置		報廢	3,555	6,621	
交通及運輸 設備	3,334	1,753	56	增置		報廢	348	1,289	
雜項設備	16,571	13,877	1,057	增置		報廢	788	2,963	
電腦軟體	146	89	36	增置		報廢	28	65	