

中華民國 113 年度

4-0501424

臺北市總預算

臺北市政府教育局主管

臺北市地方教育發展基金

臺北市信義區光復國民小學附屬單位預算之分預算

(特別收入基金)

臺北市信義區光復國民小學編

臺北市地方教育發展基金－臺北市信義區光復國民小學

目次

中華民國113年度

一、財務摘要	第 1 頁
二、業務計畫及預算概要	第 3 -12 頁
三、預算主要表	
(一) 基金來源、用途及餘絀預計表	第 13 頁
(二) 現金流量預計表	第 14 頁
四、預算明細表	
(一) 基金來源－服務收入明細表	第 15 頁
(二) 基金來源－財產處分收入明細表	第 16 頁
(三) 基金來源－其他財產收入明細表	第 17 頁
(四) 基金來源－公庫撥款收入明細表	第 18 頁
(五) 基金來源－學雜費收入明細表	第 19 頁
(六) 基金來源－雜項收入明細表	第 20 頁
(七) 基金用途－國民教育計畫明細表	第 21 -28 頁
(八) 基金用途－學前教育計畫明細表	第 29 -30 頁
(九) 基金用途－一般行政管理計畫明細表	第 31 -32 頁
(十) 基金用途－建築及設備計畫明細表	第 33 -34 頁
五、預算參考表	
(一) 預計平衡表	第 35 頁
(二) 各項費用彙計表	第 36 -41 頁
(三) 員工人數彙計表	第 42 頁
(四) 用人費用彙計表	第 44 -45 頁
(五) 聘用及約僱人員明細表	第 46 -47 頁
(六) 單位(或計畫)成本分析表	第 48 頁

臺北市地方教育發展基金－臺北市信義區光復國民小學

目 次

中華民國113年度

(七) 5年來主要業務計畫分析表	第 49 頁
(八) 資本資產明細表	第 50 頁

臺北市地方教育發展基金－臺北市信義區光復國民小學

財務摘要

中華民國113年度

單位：新臺幣千元

項 目	本 年 度	上 年 度	比較增減數	%
經營成績：				
基金來源	373,599	378,844	-5,245	-1.38
基金用途	374,324	381,171	-6,847	-1.80
賸餘(短絀)	-725	-2,327	1,602	--
餘絀情形：				
基金餘額	5,106	5,831	-725	-12.43
現金流量(註)：				
現金及約當現金之淨增(減)	-725	-2,327	1,602	--

附註：現金流量係採現金及約當現金基礎，包括現金及自投資日起3個月內到期或清償之債權證券。

本 頁 空 白

業務計畫及預算概要

臺北市地方教育發展基金 – 臺北市信義區光復國民小學

業務計畫及預算概要

中華民國 113 年度

壹、基金概況

一、設立宗旨及願景：

- (一) 本校遵照憲法第 158 條及 160 條規定，教育文化應發展國民之民族精神、自治精神，國民道德與健全體格、科學及生活智能，以培養八大學習領域及十大基本能力。
- (二) 本校自 91 年度起依教育經費編列與管理法第 13 條規定設置「臺北市地方教育發展基金」，以促進教育健全發展，提昇教育經費運用績效。
- (三) 本校以「尊重 有愛 主動」為願景，在既有基礎上為學生營造一個安全快樂的學習環境，透過多元活潑的教學活動，及親師生溫馨和諧的互動，培育彼此「尊重」守紀律、心中「有愛」善關懷、積極「主動」有創意，透過快樂、學習、感恩的經營策略，落實教育理想，培養光復二十一世紀五育均衡又全人發展的兒童。

二、施政重點：

- (一) 開啟多元智慧：尊重每個學生獨特的個性，以多元智慧的觀點協助他找到生命的亮點，肯定天生我才必有用，能知於學，樂於學。
- (二) 培養生活能力：培養學生帶得走的公民關鍵能力，強化自我管理、閱讀理解、理性批判、問題解決、奉獻服務、溝通表達等核心素養。
- (三) 蘊育人文情懷：在溫馨開放的校園文化中，孕育人文情懷，學會尊重、包容；建構生命的價值、完成人性的開展。
- (四) 建置溫馨民主的校園文化：
 1. 以參與式管理、落實行政、教師會、家長會三者的良性互動。
 2. 以學生第一，教學優先的觀念提昇行政服務效率。
 3. 放下威權心態，開啟校園民主之風氣。
- (五) 推動適性教學：
 1. 落實校本課程理念，採多元化、活潑化的教學及評量。
 2. 運用校內、外資源，加強多元學習能力。
 3. 關懷相對弱勢學生之教學及輔導。
 4. 推動行動學習，充實學生運用資訊之知能，並提昇教師運用學習載具教學之能力。
- (六) 辦理發展性的訓輔活動：

臺北市地方教育發展基金－臺北市信義區光復國民小學

業務計畫及預算概要

中華民國 113 年度

1. 辦理各項活動、競賽及展演。
2. 推動校內外學習服務。
3. 發展績優社團及校隊，如國樂、管樂、合唱、樂儀隊、童軍等。
4. 加強新興領域教育的辦理，並融入各科教學以收成效。

三、組織概況：

本校設置校長 1 人，綜理全校校務，下設教務處、學生事務處、總務處、輔導室、會計室、人事室及幼兒園等單位。

內部分層業務如下：

(一) 教務處：秉承校長之命，辦理全校教務事項。

1. 教學組：掌理課程編排、課業考查、教學研究及教學指導等事項。
2. 註冊組：掌理註冊、編班、轉學、休學及成績考查等有關學籍事項。
3. 設備組：掌理教學設備計畫之擬定、用具之管理、保管等事項。
4. 資訊組：掌理電腦設備及區域網路之管理、保管等事項。

(二) 學生事務處：秉承校長之命，辦理全校學生事務事項。

1. 訓育組：掌理訓育計畫之擬定，並透過各項活動，實施性別教育、人權教育與群己關係之教育。
2. 體育組：加強學生體能訓練，重視團隊合作精神與良好運動風度之養成。
3. 生教組：掌理學生日常生活常規，辦理交通導護各項事項。
4. 衛生組：重視校園環境之整理與美化，配合宣導實施防災意識、環保教育與人口教育。

(三) 總務處：秉承校長之命，辦理全校總務事項。

1. 事務組：辦理校舍場地佈置及環境美化，監督校舍建築及整修，財物購買保管及分配等事項。
2. 出納組：辦理現金、票據、契約之保管等收支移轉等事項。
3. 文書組：辦理公文收發登記與典守學校印信，撰擬繕校及檔案保管等事項。

(四) 輔導室：秉承校長之命，視學生身心狀況及需求提供發展性輔導，介入性輔導或處理性輔導，並掌理學生輔導與諮商，實施適性生涯輔導等事項。

臺北市地方教育發展基金－臺北市信義區光復國民小學

業務計畫及預算概要

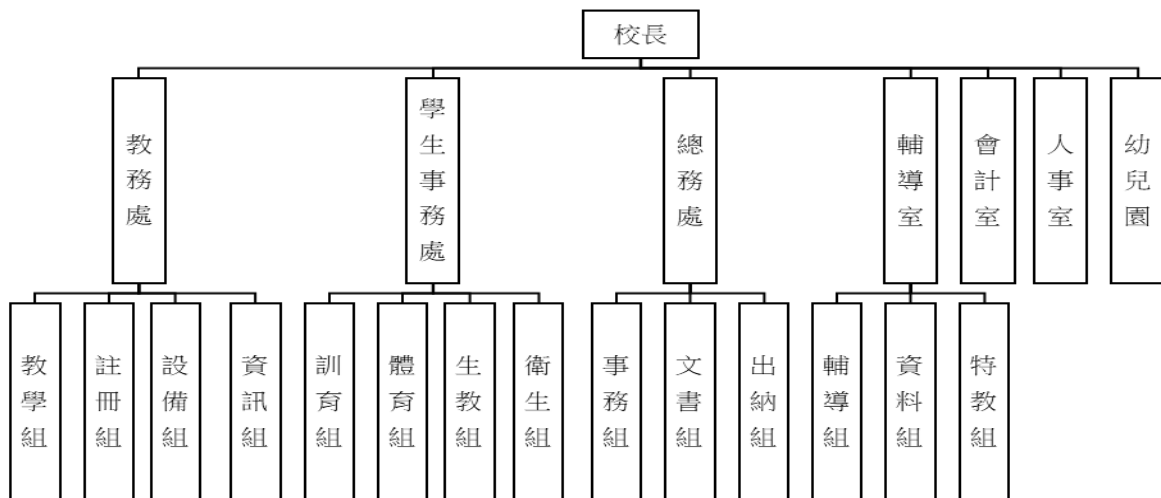
中華民國 113 年度

1. 輔導組：掌理學生個案建立、學習輔導、生活輔導、生涯輔導及兩性教育、親職教育等事項。
2. 資料組：辦理輔導資料搜集建檔、組訓愛心家長、實施測驗、社區人力整合、出版親職刊物等事項。
3. 特教組：擬訂特殊教育計畫章則、親師輔導諮詢、特教班甄選鑑別、實施各項診斷測驗、特教兒童追蹤輔導等事項。

(五) 會計室：秉承上級主計機關之監督與指導，並受校長之指揮，依法辦理歲計、會計、統計等事項。

(六) 人事室：秉承上級人事機關之監督與指導，並受校長之指揮，依法辦理人事管理查核等事項。

(七) 幼兒園：秉承校長之命，綜理園務、規劃幼兒教學、保育、環境與各項措施。



四、基金歸類及屬性：

本校地方教育發展基金依據教育經費編列與管理法第 13 條規定設置，本基金為預算法第 4 條第 1 項第 2 款第 5 目所定之特別收入基金，以本府教育局為管理機關。

臺北市地方教育發展基金－臺北市信義區光復國民小學

業務計畫及預算概要

中華民國 113 年度

貳、業務計畫

一、基金來源：

單位：新臺幣千元

業務計畫	本年度預算數	實施內容
勞務收入	9	本年度預計辦理收取教師甄選報名費收入。
財產收入	528	本年度預計辦理財產報廢變賣之殘值收入、教職員工停車收入、校園場地開放收入等。
政府撥入收入	369,217	本年度預計由公庫撥入數。
教學收入	2,991	本年度預計收取幼兒園學生之學費、雜費收入。
其他收入	854	本年度預計收取學童簡訊費、數位學生證補卡及工程圖說費等收入。

二、基金用途：

單位：新臺幣千元

業務計畫	本年度預算數	實施內容
國民教育計畫	359,262	本年度預計辦理教學事項為： 1. 各項教學、學生事務、圖書及輔導等業務。 2. 新購教具、圖書等各科教學設備，充實各科教材及用具。 3. 革新教學方法，提高教學效能。 4. 教師甄選業務、指定活動等項目。
學前教育計畫	248	本年度預計辦理教學事項為： 1. 幼兒園各項教學及活動。 2. 新購教學用品，革新教學方法，提高教學效能。 3. 幼兒園各項活動，鍛鍊幼兒強健的身體，增進幼兒各項生活智能。
一般行政管理計畫	2,908	本年度預計辦理事項為： 1. 綜理學校總務、人事、會計等業務。 2. 配合校務推動行政處室支援工作，進而增進校務運作。

臺北市地方教育發展基金 – 臺北市信義區光復國民小學
業務計畫及預算概要

中華民國 113 年度

建築及設備計畫	11,906	本年度預計辦理事項為： 1. 購置各學科教學課程所需教學設備、圖書館典藏之圖書。 2. 辦理光復樓電源改善工程。 3. 辦理和平樓廁所整修工程。
---------	--------	---

參、預算概要

一、基金來源及用途之預計：

(一) 本年度基金來源：

服務收入 9 千元、財產處分收入 1 萬 6 千元、其他財產收入 51 萬 2 千元、公庫撥款收入 3 億 6,921 萬 7 千元、學雜費收入 299 萬 1 千元、雜項收入 85 萬 4 千元，本年度基金來源 3 億 7,359 萬 9 千元，較上年度預算數 3 億 7,884 萬 4 千元，減少 524 萬 5 千元，約 1.38%，主要係公庫撥款收入減編所致。

(二) 本年度基金用途：

國民教育計畫 3 億 5,926 萬 2 千元，學前教育計畫 24 萬 8 千元，一般行政管理計畫 290 萬 8 千元，建築及設備計畫 1,190 萬 6 千元，本年度基金用途 3 億 7,432 萬 4 千元，較上年度預算數 3 億 8,117 萬 1 千元，減少 684 萬 7 千元，約 1.80%，主要係用人費用覈實減編所致。

二、基金餘絀之預計：

本年度基金來源及用途相抵後，差短 72 萬 5 千元，較上年度預算數差短 232 萬 7 千元，減少 160 萬 2 千元，將移用以前基金餘額支應。

三、現金流量之預計：

本年度業務活動淨現金流出 72 萬 5 千元。

四、補辦預算事項：詳補辦預算明細表

(一) 固定資產之建設改良擴充 83 萬 1 千元

1.111 年度教育部補助中央課程與教學輔導諮詢教師團隊所屬學校課程與教學經費 8 萬 8 千元。

2.112 年度教育局學生自備載具(BYOD)到校學習實施計畫，補助資訊設備 9 萬 6 千元。

臺北市地方教育發展基金－臺北市信義區光復國民小學

業務計畫及預算概要

中華民國 113 年度

- 3.112 年度教育局學校設施改善準備，補助明德樓外掛式無障礙電梯周邊相關配合工程，內屬設備部分移列固定資產 32 萬 3 千元。
- 4.112 年度為改善幼兒園教室木質地板長期潮濕致發霉腐朽之情形，確實需要辦理新購，且具急迫及必要性，由其他準備金項下支應 6 萬 4 千元。
- 5.112 年度為改善幼兒園教學及幼兒午休所需置物空間確實需要，且具急迫及必要性，由其他準備金項下支應 26 萬元。

肆、以前年度計畫實施成果概述：

一、前（111）年度計畫實施成果概述：

業務計畫	實施概況	實施成果
勞務收入	本年度預計辦理教師甄選報名費收入。	本年度已收取教師甄選報名費 9 千元。
財產收入	本年度預計辦理財產報廢變賣之殘值收入、教職員工停車收入、校園場地開放收入等。	本年度已收取財產報廢變賣殘值收入 1 萬 9 千元、教職員工停車收入及校園場地開放收入 16 萬 2 千元。
政府撥入收入	本年度預計由公庫撥入數。	本年度已收取公庫撥入數 3 億 6,605 萬 7 千元及教育部之補助計畫 710 萬 4 千元。
教學收入	本年度預計收取幼兒園學生之學費、雜費收入。	本年度已收取幼兒園學生之學費、雜費收入 330 萬 2 千元。
其他收入	本年度預計收取學童簡訊費、數位學生證補卡及工程圖說費等收入。	本年度已收取學童簡訊費 5 千元、數位學生證補卡 2 萬 3 千元、收回以前年度支出 4 千元、以前年度代收代辦費結餘款提存其他準備金 74 萬 9 千元及其他雜項收入等 2 萬 8 千元。
國民教育計畫	本年度預計辦理教學事項為： 1. 辦理各項教學、學生事	本年度完成各項教學事項為： 1. 辦理各項教學、學生事

臺北市地方教育發展基金 - 臺北市信義區光復國民小學

業務計畫及預算概要

中華民國 113 年度

	<p>務、圖書及輔導等業務。</p> <p>2. 新購教具、圖書等各科教學設備，充實各科教材及用具。</p> <p>3. 革新教學方法，提高教學效能。</p> <p>4. 辦理教師甄選、指定活動等項目。</p>	<p>務、圖書及輔導等業務。</p> <p>2. 新購教學用具及圖書等設備，充實各科教材及用具。</p> <p>3. 辦理環境教育、性平、小田園及活化教學等教師教學研習，提高教學效能。</p> <p>4. 辦理教師甄選等指定活動。</p>
學前教育計畫	<p>本年度預計辦理教學事項為：</p> <p>1. 辦理幼兒園各項教學及活動。</p> <p>2. 新購教學用品，革新教學方法，提高教學效能。</p> <p>3. 辦理幼兒園各項活動，鍛鍊幼兒強健的身體，增進幼兒各項生活智能。</p>	<p>本年度完成各項教學事項為：</p> <p>1. 辦理幼兒園各項教學及活動。</p> <p>2. 新購教學用品，革新教學方法，提高教學效能。</p> <p>3. 辦理幼兒園各項活動，鍛鍊幼兒強健的身體，增進幼兒各項生活智能。</p>
一般行政管理計畫	<p>本年度預計辦理事項為：</p> <p>1. 綜理學校總務、人事、會計等業務。</p> <p>2. 配合校務推動行政處室支援工作，進而增進校務運作。</p>	<p>綜理學校總務、人事、會計等業務，並配合校務推動行政處室支援工作，進而增進校務運作，達成預期目標。</p>
建築及設備計畫	<p>本年度預計辦理事項為：</p> <p>1. 購置各學科教學課程所需教學設備。</p> <p>2. 辦理實踐樓屋頂防漏整修工程。</p>	<p>1. 購置各學科教學課程所需教學設備。</p> <p>2. 辦理實踐樓屋頂防漏整修工程。</p> <p>3. 辦理教育局補助明德樓無障礙設施改善工程。</p> <p>4. 辦理教育局補助明德樓活動中心空調主幹線更新工程。</p> <p>5. 辦理教育部補助中小</p>

臺北市地方教育發展基金－臺北市信義區光復國民小學

業務計畫及預算概要

中華民國 113 年度

		學電力系統改善工程 (第3群)。
二、上年度已過期間（112 年 1 月 1 日至 6 月 30 日止）計畫實施成果概述：		
業務計畫	實施概況	實施成果
徵收及依法分配收入	本年度截至 6 月 30 日止預計收取廠商履約逾期罰款收入。	本年度截至 6 月 30 日止已接受廠商履約逾期罰款收入 6 千元。
勞務收入	本年度截至 6 月 30 日止預計收取教師甄選報名費收入。	本年度截至 6 月 30 日止已收取教師甄選報名費 2 千元。
財產收入	本年度截至 6 月 30 日止預計辦理財產報廢變賣之殘值收入、教職員工停車收入、校園場地開放收入等。	本年度截至 6 月 30 日止已收取教職員工停車收入及校園場地開放收入 25 萬 6 千元。
政府撥入收入	本年度截至 6 月 30 日止預計公庫撥入數。	本年度截至 6 月 30 日止已收取公庫撥入數 2 億 1,434 萬 5 千元及教育部之補助計畫 385 萬 7 千元。
教學收入	本年度截至 6 月 30 日止預計預計收取幼兒園學生之學費、雜費收入。	本年度截至 6 月 30 日止已收取幼兒園學生之學費、雜費收入 163 萬元。
其他收入	本年度截至 6 月 30 日止預計收取學童簡訊費、數位學生證補卡及工程圖說費等收入。	本年度截至 6 月 30 日止已收取數位學生證補卡 1 萬 3 千元、收回以前年度支出 11 萬 7 千元。
國民教育計畫	本年度截至 6 月 30 日止預計辦理教學事項為： 1. 辦理各項教學、學生事務、圖書及輔導等業務。 2. 新購教具、圖書等各科教學設備，充實各科教材及用具。 3. 革新教學方法，提高教學效能。	本年度截至 6 月 30 日止已執行教學事項為： 1. 辦理各項教學、學生事務、圖書及輔導等業務。 2. 新購可調式課桌椅、教學用具及圖書等設備，充實各科教材及用具。 3. 辦理環境教育、性平、小田園及活化教學等教師

臺北市地方教育發展基金 - 臺北市信義區光復國民小學

業務計畫及預算概要

中華民國 113 年度

		4. 辦理各項指定活動項目。	教學研習，提高教學效能。 4. 辦理教師甄選等指定活動。
學前教育計畫	本年度截至 6 月 30 日止預計辦理教學事項為： 1. 幼兒園各項教學及活動。 2. 新購教學用品，革新教學方法，提高教學效能。 3. 辦理幼兒園各項活動，鍛鍊幼兒強健的身體，增進幼兒各項生活智能。	本年度截至 6 月 30 日止已執行教學事項為： 1. 辦理幼兒園各項教學及活動。 2. 新購教學用品，革新教學方法，提高教學效能。 3. 辦理幼兒園各項活動，鍛鍊幼兒強健的身體，增進幼兒各項生活智能。	
一般行政管理計畫	本年度截至 6 月 30 日止預計辦理事項為： 1. 綜理學校總務、人事、會計等業務。 2. 配合校務推動行政處室支援工作，進而增進校務運作。	持續辦理學校總務、人事、會計等業務，並配合校務推動行政處室支援工作，進而增進校務運作，以達成預期目標。	
建築及設備計畫	本年度截至 6 月 30 日止預計辦理事項為： 1. 購置各學科教學課程所需教學設備招標作業。 2. 辦理明德樓屋頂防漏整修工程之建築師及工程招標作業。 3. 辦理無障礙電梯新建工程施工作業。	1. 購置各學科教學課程所需教學設備招標作業。 2. 辦理明德樓屋頂防漏整修工程之建築師及工程招標作業。 3. 無障礙電梯新建工程施工執行中。	

臺北市地方教育發展基金－臺北市信義區光復國民小學

補辦預算明細表

中華民國113年度

單位：新臺幣元

項 目	金額	辦理年度	說 明
合計	831,000		
固定資產之建設改良擴充	831,000		
購置機械及設備	88,000	111	
短焦投影機(3400流明，解析度1280x800)	56,000		教育部補助中央課程與教學輔導諮詢教師團隊所屬學校課程與教學經費。
雷射短焦投影機(3600流明，解析度1024x768)	32,000		教育部補助中央課程與教學輔導諮詢教師團隊所屬學校課程與教學經費。
購置機械及設備	359,000	112	
充電櫃	36,000		教育局補助學生自備載具(BYOD)到校學習實施計畫經費。
消防用緊急發電機(30KW，含配線及安裝施工)	323,000		教育局學校設施改善準備，補助明德樓外掛式無障礙電梯周邊相關配合工程，內屬設備部分移列固定資產。
購置雜項設備	384,000	112	
行動載具收納置物櫃組	60,000		教育局補助學生自備載具(BYOD)到校學習實施計畫經費。
除溼機	64,000		為改善幼兒園教室木質地板長期潮濕致發霉腐朽之情形，確實需要辦理新購，且具急迫及必要性，所需經費擬由本校其他準備金支應。
多功能棉被置物櫃組	260,000		為改善幼兒園教學及幼兒午休所需置物空間，確實需要辦理新購，且具急迫及必要性，所需經費擬由本校其他準備金支應。

備註：各基金依預算法第88條規定補辦預算，應確係不及編入年度預算，且因經營環境發生重大變遷或正常業務(含執行中央補助款項目)之確實需要，並經主管機關核轉本府核准先行辦理者；不具急迫性之事項，仍應儘可能納入預算辦理。

預算主要表

臺北市地方教育發展基金－臺北市信義區光復國民小學

基金來源、用途及餘絀預計表

中華民國113年度

單位：新臺幣千元

前年度決算數	項 目	本年度預算數	上年度預算數	比較增減（－）
377,463	基金來源	373,599	378,844	-5,245
9	勞務收入	9	6	3
9	服務收入	9	6	3
181	財產收入	528	342	186
19	財產處分收入	16	12	4
162	其他財產收入	512	330	182
373,161	政府撥入收入	369,217	374,618	-5,401
366,057	公庫撥款收入	369,217	374,618	-5,401
7,104	政府其他撥入收入			
3,302	教學收入	2,991	3,178	-187
3,302	學雜費收入	2,991	3,178	-187
809	其他收入	854	700	154
809	雜項收入	854	700	154
388,306	基金用途	374,324	381,171	-6,847
363,504	國民教育計畫	359,262	366,970	-7,708
3,625	學前教育計畫	248	256	-8
2,487	一般行政管理計畫	2,908	2,424	484
18,690	建築及設備計畫	11,906	11,521	385
-10,843	本期賸餘(短絀)	-725	-2,327	1,602
19,001	期初基金餘額	5,831	15,421	-9,590
8,158	期末基金餘額	5,106	13,094	-7,988

註：前年度決算數細數之和與總數或略有出入，係四捨五入關係，以下各表同。

臺北市地方教育發展基金－臺北市信義區光復國民小學

現金流量預計表

中華民國113年度

單位：新臺幣千元

項 目	本 預	年 算	度 數	說 明
業務活動之現金流量				
本期賸餘(短絀)			-725	
業務活動之淨現金流入(流出)			-725	
其他活動之現金流量				
其他活動之淨現金流入(流出)				
現金及約當現金之淨增(淨減)			-725	
期初現金及約當現金			18,287	
期末現金及約當現金			17,562	

註：本表係採現金及約當現金基礎，包括現金及自投資日起3個月內到期或清償之債權證券。

預算明細表

臺北市地方教育發展基金－臺北市信義區光復國民小學

基金來源－服務收入明細表

中華民國113年度

單位：新臺幣元

科 目	單位	本 年 度 預 算 數			說 明
		數量 業務量	利(費)率	金 額	
合計				9,000	
服務收入	人	30	300	9,000	較上年度預算數6,000元，增加3,000元。
				9,000	教師甄選報名費收入。

臺北市地方教育發展基金－臺北市信義區光復國民小學

基金來源－財產處分收入明細表

中華民國113年度

單位：新臺幣元

科目	單位	本年度預算數			說明
		數量 業務量	利(費)率	金額	
合計				16,000	
財產處分收入	年	1	16,000	16,000	較上年度預算數12,000元，增加4,000元。 財產報廢變賣之殘值收入。

臺北市地方教育發展基金－臺北市信義區光復國民小學

基金來源－其他財產收入明細表

中華民國113年度

單位：新臺幣元

科 目	單位	本 年 度 預 算 數			說 明
		數量 業務量	利(費)率	金 額	
合計				512,000	
其他財產收入				512,000	較上年度預算數330,000元，增加182,000元。
	年	1	32,000	32,000	教職員工停車收入(收支對列)。
	年	1	480,000	480,000	場地出借費收入(收支對列)。

臺北市地方教育發展基金－臺北市信義區光復國民小學

基金來源－公庫撥款收入明細表

中華民國113年度

單位：新臺幣元

科 目	單位	本 年 度 預 算 數			說 明
		數量 業務量	利(費)率	金 額	
合計				369,217,000	
公庫撥款收入	年	1	369,217,000	369,217,000	較上年度預算數374,618,000元，減少5,401,000元。 市府補助款。

臺北市地方教育發展基金－臺北市信義區光復國民小學

基金來源－學雜費收入明細表

中華民國113年度

單位：新臺幣元

科 目	單 位	本 年 度 預 算 數			說 明
		數量 業務量	利(費)率	金 額	
合計				2,991,000	
學雜費收入				2,991,000	較上年度預算數3,178,000元，減少187,000元。
	人、學期	128x2	2,955	756,480	幼兒園全日班雜費收入預估學生128人。
	人、學期	28x2	2,745	153,720	幼兒園半日班雜費收入預估學生28人。
	人、學期	28x2	5,150	288,400	幼兒園半日班學費收入預估學生28人。
	人、學期	128x2	7,000	1,792,000	幼兒園全日班學費收入預估學生128人。
	年	1	400	400	配合預算編列至千元，增列進位數400元。

臺北市地方教育發展基金－臺北市信義區光復國民小學

基金來源－雜項收入明細表

中華民國113年度

單位：新臺幣元

科 目	單位	本 年 度 預 算 數			說 明
		數量 業務量	利(費)率	金 額	
合計 雜項收入	年	1	854,000	854,000 854,000 854,000	較上年度預算數700,000元，增加154,000元。 學童簡訊費、數位學生證及工程圖說費等收入。

臺北市地方教育發展基金－臺北市信義區光復國民小學

基金用途－國民教育計畫明細表

中華民國113年度

單位：新臺幣元

前年度決算數	上年度預算數	科目	本年度預算數	說明
363,504,158	366,970,000	合計	359,262,000	
349,738,232	353,590,000	用人費用	345,613,000	
158,564,507	165,240,986	正式員額薪資	163,653,300	較上年度預算數165,240,986元，減少1,587,686元。
155,524,735	162,268,874	職員薪金	160,734,240	
			135,713,304	教職員149人薪金(詳用人費用彙計表)(含教育部補助導師費864,000元)(含教育部補助專任輔導教師1,280,000元)。
			12,628,416	教師14人薪金(詳用人費用彙計表)(含教育部補助導師費72,000元)。
			12,392,520	教師11人及教保員3人薪金(詳用人費用彙計表)(含教育部補助教保費48,000元)。
2,418,892	2,390,107	工員工資	2,131,440	
			1,279,440	工員3人工資(詳用人費用彙計表)。
			852,000	廚工2人工資(詳用人費用彙計表)。
620,880	582,005	警餉	787,620	校警1人薪金(詳用人費用彙計表)。
2,587,893	2,239,596	聘僱及兼職人員薪資	2,379,252	較上年度預算數2,239,596元，增加139,656元。
686,880	634,476	聘用人員薪金	693,876	專任輔導人員1人薪金(詳聘用及約僱人員明細表)(教育部補助680,000元)。
1,901,013	1,605,120	兼職人員酬金	1,685,376	
			1,330,560	教師代課鐘點費，本校編制教師總人數158人，按9分之1計，編列18人，每人220節，總節數18人*220節=3,960節，每節336元。
			322,560	補助調整授課特教教師鐘點費，12人*2節*40週*336元(教育部補助款)。
			32,256	補助調整授課鐘點費之外聘教師勞、健保及勞退費用(教育部補助款)。
1,426,589	1,290,122	加(夜)班費	1,372,424	較上年度預算數1,290,122元，增加82,302元。
17,753	97,896	延長工時加班費	87,896	
			5,000	因業務需要加班費。
			17,096	因業務需要加班費。
			14,800	專任輔導人員逾時加班費。
			36,000	開放場地加班費(收支對列)。

臺北市地方教育發展基金－臺北市信義區光復國民小學

基金用途－國民教育計畫明細表

中華民國113年度

單位：新臺幣元

前年度 決算數	上年度 預算數	科 目	本 年 度 預 算 數	說 明
			15,000	師生鄉土歌謠比賽工作人員加班費。
1,408,836	1,192,226	未休假加班費	1,284,528	
			91,190	不休假出勤加班費。
			1,193,338	不休假出勤加班費。
36,223,573	35,934,196	獎金	32,815,373	較上年度預算數35,934,196元，減少3,118,823元。
17,358,480	15,890,945	考績獎金	14,568,990	
			13,163,740	依考績法規定核發之獎金。
			86,530	依考績法規定核發之獎金。
			1,318,720	依考績法規定核發之獎金。
18,865,093	20,043,251	年終獎金	18,246,383	
			15,194,583	依規定於年節加發之獎金。
			1,616,490	依規定於年節加發之獎金。
			1,356,000	依規定於年節加發之獎金。
			79,310	專任輔導人員依規定於年節加發之獎金。
129,467,692	130,072,234	退休及卹償金	126,446,988	較上年度預算數130,072,234元，減少3,625,246元。
127,112,366	129,657,550	職員退休及離職金	126,317,268	
			1,350,216	提撥退撫基金。
			1,544,172	提撥退撫基金。
			14,669,220	提撥退撫基金。
			41,628	專任輔導人員提撥離職儲金。
			108,712,032	退休人員月退休金，259人*33,754元*12月=104,907,432元；退休遺族遺屬年金(月撫慰金)，17人*18,650元*12月=3,804,600元；合計108,712,032元。
2,355,326	414,684	工員退休及離職金	129,720	
			102,360	提撥勞工退休準備金。
			27,360	提撥勞工退休準備金。
21,467,978	18,812,866	福利費	18,945,663	較上年度預算數18,812,866元，增加132,797元。
15,431,093	14,016,368	分擔員工保險費	14,187,456	
			1,221,984	分擔公保、勞保、健保費。
			1,069,920	分擔公保、勞保、健保費。
			11,802,084	分擔公保、勞保、健保費。

臺北市地方教育發展基金－臺北市信義區光復國民小學

基金用途－國民教育計畫明細表

中華民國113年度

單位：新臺幣元

前年度 決算數	上年度 預算數	科 目	本 年 度 預 算 數	說 明
311,060	675,820	傷病醫藥費	93,468	專任輔導人員分擔勞保、健保費。
			680,320	
			416,000	健康檢查補助費，26人* 16,000元。
			10,800	職業安全衛生健康檢查經費，9人*1,200元。
			243,000	健康檢查補助費，54人* 4,500元。
			6,020	幼兒園教保人員健康檢查補助費，7人* 860元。
			4,500	幼兒園廚工健康檢查補助費1人。
1,290,034	1,615,320	員工通勤交通費	1,554,420	
			14,400	專任輔導人員上下班交通費，1人*12月* 1,200元。
			56,700	特教班教師上下班交通費，9人*10月* 630元。
			50,400	特教班教師上下班交通費，5人*10月* 1,008元。
			75,600	幼兒園教師及教保員上下班交通費，12人*10月* 630元。
			57,600	幼兒園主任、行政教保員及廚工上下班交通費，4人*12月* 1,200元。
			478,800	教師上下班交通費，76人*10月*630元。
			90,720	教職員、工友上下班交通費，12人*12月* 630元。
			113,400	教師兼行政上下班交通費，15人*12月*630元。
			516,000	教師上下班交通費，43人*10月*1,200元。
			100,800	教職員、工友上下班交通費，7人*12月* 1,200元。
4,435,791	2,505,358	其他福利費	2,523,467	
			496,000	休假旅遊補助費。
			16,000	休假旅遊補助費。
			16,000	專任輔導人員休假旅遊補助費。
			60,000	退休人員三節慰問金，10人* 6,000元。
			379,800	喪葬補助費，2人*5月*37,980元。
			130,520	結婚補助費，2人*2月*32,630元。

臺北市地方教育發展基金－臺北市信義區光復國民小學

基金用途－國民教育計畫明細表

中華民國113年度

單位：新臺幣元

前年度 決算數	上年度 預算數	科 目	本 年 度 預 算 數	說 明
			1,425,147	子女教育補助費。
8,530,349	7,032,000	服務費用	7,043,000	
1,824,033	2,589,189	水電費	2,023,638	較上年度預算數2,589,189元，減少565,551元。
1,622,273	2,419,000	工作場所電費	1,822,461	
			1,041,144	學生在校作息時間內使用冷氣設備電費，78班*13,348元。
			781,317	電費基本費。
201,760	170,189	工作場所水費	201,177	水費基本費。
78,976	91,220	旅運費	100,520	較上年度預算數91,220元，增加9,300元。
78,976	91,220	國內旅費	100,520	
			5,040	專任輔導人員短程車資。
			21,080	教職員工因公出差旅費。
			74,400	校外教學隨隊人員出差旅費，16人*3天*1,550元。
85,342		印刷裝訂與廣告費		
85,342		印刷及裝訂費		
1,796,057	2,526,699	修理保養及保固費	2,840,214	較上年度預算數2,526,699元，增加313,515元。
1,301,427	1,576,000	一般房屋修護費	1,787,200	
			1,591,200	學校校舍及其他建築物之修理，78班*20,400元。
			32,000	校園停車空間維護費(收支對列)。
			164,000	開放場地維護費(收支對列)。
494,630	794,699	機械及設備修護費	763,300	
			702,000	各項教學設備及其他用具等養護，78班*9,000元。
			61,300	電腦設備維護費(電腦專案計畫)。
	156,000	雜項設備修護費	289,714	
			156,000	冷氣設備維護費，78班*2,000元。
			133,714	太陽光電發電設備維護費。
3,472,980	860,692	一般服務費	1,028,328	較上年度預算數860,692元，增加167,636元。
40,512	20,868	佣金、匯費、經理費及手續費	20,712	委託超商代收學雜費手續費，1,726人*2學期* 6元。

臺北市地方教育發展基金－臺北市信義區光復國民小學

基金用途－國民教育計畫明細表

中華民國113年度

單位：新臺幣元

前年度 決算數	上年度 預算數	科 目	本 年 度 預 算 數	說 明
396,946		外包費		
2,749,522	463,824	計時與計件人員酬金	455,616	
			403,200	閩客語教學支援人員鐘點費，30人*1節*40週*336元。
			52,416	閩客語教學支援人員鐘點費之外聘人員勞、健保及勞退費用。
286,000	376,000	體育活動費	552,000	
			57,000	文康活動費，本校編列教職員15人，工員3人，校警1人，合計19人，每人編列3,000元。
			402,000	文康活動費，本校編列教師134人，每人編列3,000元。
			42,000	文康活動費，本校編列教師14人，每人編列3,000元。
			15,000	文康活動費，本校編列契約進用教保員3人，廚工2人，合計5人，每人編列3,000元(上述人員係幼托整合前得編列文康活動費之人員)。
			33,000	文康活動費，本校編列教師11人，每人編列3,000元。
			3,000	文康活動費，本校編列專任輔導人員1人，每人編列3,000元。
1,272,961	964,200	專業服務費	1,050,300	較上年度預算數964,200元，增加86,100元。
303,967	195,200	講課鐘點、稿費、出席審查及查詢費	191,100	
			70,000	師生鄉土歌謠比賽專家評審出席費，28人次*2,500元。
			6,000	國小家長教育成長暨志工培訓外聘專家學者鐘點費，3節* 2,000元。
			12,000	小田園教育體驗學習計畫外聘專家學者鐘點費，6節* 2,000元。
			10,000	性別平等教育宣導活動外聘專家學者鐘點費，5節*2,000元。
			7,500	處理及調查校園性平事件外聘專家學者出席費，3人次*2,500元(新增)。
			6,400	校園性平事件調查報告撰寫費用(新增)。

臺北市地方教育發展基金－臺北市信義區光復國民小學

基金用途－國民教育計畫明細表

中華民國113年度

單位：新臺幣元

前年度 決算數	上年度 預算數	科 目	本 年 度 預 算 數	說 明
			4,000	辦理兩公約人權、法治、品德教育、特教、輔導、環教、生命、資訊安全等各類依法宣導活動內聘講師鐘點費，4節*1,000元。
			26,000	辦理兩公約人權、法治、品德教育、特教、輔導、環教、生命、資訊安全等各類依法宣導活動外聘專家學者鐘點費，13節*2,000元。
			6,000	綠屋頂計畫外聘專家學者鐘點費，3節*2,000元。
			21,600	資優班教材編輯費，3班*12月*600元。
			21,600	資源班教材編輯費，3班*12月*600元。
36,625	25,200	委託檢驗(定)試驗認證費	26,400	飲水機水質檢驗費，22臺*1,200元。
1,000	6,000	試務甄選費	9,000	教師甄選試務費用。
574,544	4,800	電腦軟體服務費		
356,825	733,000	其他專業服務費	823,800	
			273,600	游泳池水電清潔維護費，38班*7,200元。
			280,000	開放場地保全費(收支對列)。
			18,000	學童牙齒檢查費。
			54,000	工作人員午餐指導費，12人*9月*500元。
			20,000	學生輔導指導費。
			19,800	學童午餐指導費(一、二年級)，22班*1人*9月*100元。
			64,800	學童午餐指導費(三、四年級)，24班*1人*9月*300元。
			93,600	學童午餐指導費(五、六年級)，26班*1人*9月*400元。
2,656,965	3,791,000	材料及用品費	3,532,000	
271,836	1,067,184	使用材料費	1,000,580	較上年度預算數1,067,184元，減少66,604元。
271,836	1,067,184	設備零件	1,000,580	
			315,000	電腦設備維護及管理費，50班*6,300元。
			48,000	資優班教輔具(由班級設備費移列)。
			48,000	資源班教輔具(由班級設備費移列)。
			20,780	教輔具(由班級設備費移列)。

臺北市地方教育發展基金－臺北市信義區光復國民小學

基金用途－國民教育計畫明細表

中華民國113年度

單位：新臺幣元

前年度 決算數	上年度 預算數	科 目	本 年 度 預 算 數	說 明
2,385,129	2,723,816	用品消耗	568,800 2,531,420	班級課桌椅，316人*1,800元。 較上年度預算數2,723,816元，減少192,396元。
99,242	100,000	報章雜誌		
	59,000	農業與園藝用品及環境美化費	52,500	綠屋頂計畫屋頂植栽用品、種子購置及植栽場地維護等。
84,655	63,000	醫療用品(非醫療院所使用)	63,000	健康中心藥品。
2,201,232	2,501,816	其他用品消耗	2,415,920	
			967,400	普通班級教學材料費，70班*13,820元。
			60,000	兒童節慶活動費。
			10,200	教學用教科書，6年級*1,700元。
			514,800	垃圾袋費用、消毒藥水、衛生清潔用品費、衛生紙及教室佈置費等(班級業務費)。
			43,200	資優班及資源班業務費(含垃圾袋費用、消毒藥水、衛生清潔用品費、衛生紙及教室佈置費等)，6班*7,200元。
			82,920	資源班及資優班教學材料費，6班*13,820元。
			1,100	性別平等教育宣導活動場地佈置及茶水等。
			55,500	小田園教育體驗學習菜苗、種子、植栽、農具、培養土及其他費用等。
			103,400	運動會用競賽器材、邀請卡、場地佈置、獎牌、錦旗及獎品等費用。
			4,000	國小家長教育成長研習暨志工培訓場地佈置及茶水等。
			400,400	國小學生活動費，2,002人*2學期*100元。
			159,000	師生鄉土歌謠比賽相關海報製作、文具紙張、印刷品、活動攝影紀錄及場地佈置等。
			14,000	師生鄉土歌謠比賽逾時誤餐餐盒費用(含評審、工作人員午餐及評審會議早餐)，140人次*100元。
192,180		租金、償債、利息及相關手續費		

臺北市地方教育發展基金－臺北市信義區光復國民小學

基金用途－國民教育計畫明細表

中華民國113年度

單位：新臺幣元

前年度 決算數	上年度 預算數	科 目	本 年 度 預 算 數	說 明
179,300		交通及運輸設備租金		
179,300		車租		
12,880		雜項設備租金		
12,880		雜項設備租金		
1,569,811	2,205,000	會費、捐助、補助、分攤、照 護、救濟與交流活動費	2,685,000	
10,000	10,000	捐助、補助與獎助	10,000	較上年度預算數10,000元，無增減。
10,000	10,000	獎助學員生給與	10,000	教育關懷獎每校推薦1名學生獎助學金。
1,559,811	2,195,000	補貼、獎勵、慰問、照護與 救濟	2,675,000	較上年度預算數2,195,000元，增加480,000元。
134,173	112,800	獎勵費用	393,200	
			25,200	依「臺北市公立高級中等以下學校獎勵教師獎金發給要點」發放之獎勵，7人*3,600元(班級業務費)(新增)。
			368,000	敬師獎勵活動費，184人*2,000元。
1,425,638	2,082,200	其他補貼、獎勵、慰問、 照護與救濟	2,281,800	
			88,000	本市市民第3胎就讀國小教育補助費，88人*1,000元。
			88,400	弱勢學生教科書補助費用，52人*1,700元。
			857,325	清寒學生餐費補助，71人*55元*125日+71人*65元*80日。
			75	配合預算編列至千元，增列進位數75元。
			1,248,000	補助學校午餐使用有機蔬菜或有機米計畫，1,200人*40週*26元。
816,621	352,000	其他	389,000	
816,621	352,000	其他支出	389,000	較上年度預算數352,000元，增加37,000元。
816,621	352,000	其他	389,000	
			10,000	退休人員紀念品，2人*5,000元。
			202,600	班級自治費，2,026人*2學期*50元。
			176,400	執行學生路隊安全導護費及導護志工保險費。

臺北市地方教育發展基金－臺北市信義區光復國民小學

基金用途－學前教育計畫明細表

中華民國113年度

單位：新臺幣元

前年度 決算數	上年度 預算數	科 目	本 年 度 預 算 數	說 明
3,624,609	256,000	合 計	248,000	
3,168	5,000	用人費用		
3,168	5,000	加(夜)班費		較上年度預算數5,000元，減少5,000元。
3,168	5,000	延長工時加班費		
132,900	66,000	服務費用	66,000	
12,900		印刷裝訂與廣告費		
12,900		印刷及裝訂費		
36,000		一般服務費		
36,000		體育活動費		
84,000	66,000	專業服務費	66,000	較上年度預算數66,000元，無增減。
30,000	7,200	講課鐘點、稿費、出席審查及查詢費	7,200	
			7,200	特教班教材編輯費，1班*12月*600元。
54,000	58,800	其他專業服務費	58,800	
			54,000	幼童午餐指導費，6班*2人*9月*500元。
			4,500	幼童午餐指導費(教保員)，1人*9月*500元。
			300	配合預算編列至千元，增列進位數300元。
191,927	89,000	材料及用品費	86,000	
94,710	24,780	使用材料費	19,980	較上年度預算數24,780元，減少4,800元。
94,710	24,780	設備零件	19,980	
			16,000	幼兒園特教感統教輔具(由班級設備費移列)。
			3,980	幼兒園各班教輔具(由班級設備費移列)。
97,217	64,220	用品消耗	66,020	較上年度預算數64,220元，增加1,800元。
1,621		報章雜誌		
95,596	64,220	其他用品消耗	66,020	
			45,000	班級業務費(含垃圾袋費用、消毒藥水、衛生清潔用品費、衛生紙及教室佈置費等)，6班*7,500元。
			7,200	特教班業務費(含垃圾袋費用、消毒藥水、衛生清潔用品費、衛生紙及教室佈置費等)，1班*7,200元。
			13,820	特教班知動及生活訓練相關材料與設備費，1班*13,820元。

臺北市地方教育發展基金－臺北市信義區光復國民小學

基金用途－學前教育計畫明細表

中華民國113年度

單位：新臺幣元

前年度 決算數	上年度 預算數	科 目	本 年 度 預 算 數	說 明
3,208,174		會費、捐助、補助、分攤、照 護、救濟與交流活動費		
3,208,174		補貼、獎勵、慰問、照護與 救濟		
3,208,174		其他補貼、獎勵、慰問、 照護與救濟		
88,440	96,000	其他	96,000	
88,440	96,000	其他支出	96,000	較上年度預算數96,000元，無增減。
88,440	96,000	其他	96,000	幼兒導護費。

臺北市地方教育發展基金－臺北市信義區光復國民小學

基金用途－一般行政管理計畫明細表

中華民國113年度

單位：新臺幣元

前年度 決算數	上年度 預算數	科 目	本 年 度 預 算 數	說 明
2,487,383	2,424,000	合計	2,908,000	
14,238	30,000	用人費用	30,000	
14,238	30,000	加(夜)班費	30,000	較上年度預算數30,000元，無增減。
14,238	30,000	延長工時加班費	30,000	因業務需要加班費(統籌業務費)。
1,829,191	1,672,000	服務費用	2,156,000	
848,063	846,696	一般服務費	1,330,932	較上年度預算數846,696元，增加484,236元。
808,063	846,696	外包費	1,330,932	
			240,000	消化超額職工6人(技工、工友)業務外包費。
			634,932	校警業務外包費，1人*12月*52,911元。
			456,000	工友業務外包費，1人*12月*38,000元。
40,000		體育活動費		
855,300	699,304	專業服務費	699,068	較上年度預算數699,304元，減少236元。
5,000		講課鐘點、稿費、出席審查及查詢費		
850,300	699,304	其他專業服務費	699,068	校園安全機械定點、機動巡邏等保全費用。
125,828	126,000	公共關係費	126,000	較上年度預算數126,000元，無增減。
125,828	126,000	公共關係費	126,000	校長特別費，12月*10,500元。
641,954	720,000	材料及用品費	720,000	
641,954	720,000	用品消耗	720,000	較上年度預算數720,000元，無增減。
636,704	714,950	辦公(事務)用品	714,750	
			714,640	統籌業務費計算如下：普通班72班、附設幼兒園6班，1,290元*15班*12月=232,200元，810元*15班*12月=145,800元，640元*48班*12月=368,640元，以上合計746,640元，除依實際需求移列加班費30,000元、護理師公會會費2,000元外，其餘如列數。
			110	配合預算編列至千元，增列進位數110元。
5,250	5,050	服裝	5,250	
			1,100	校警皮鞋，1人*1雙*1,100元。
			50	校警襪子，1雙*50元。
			400	校警服裝配備，1人*1年*400元。
			2,200	校警冬服，1人*1套*2,200元(成立第39年)(新

臺北市地方教育發展基金－臺北市信義區光復國民小學

基金用途－一般行政管理計畫明細表

中華民國113年度

單位：新臺幣元

前年度 決算數	上年度 預算數	科 目	本 年 度 預 算 數	說 明
				增)。
			1,500	校警夏服，1人*1套*1,500元(成立第39年)。
2,000	2,000	會費、捐助、補助、分攤、照 護、救濟與交流活動費	2,000	
		會費	2,000	較上年度預算數2,000元，無增減。
2,000	2,000	職業團體會費	2,000	護理師2人公會會費(統籌業務費)。

臺北市地方教育發展基金－臺北市信義區光復國民小學

基金用途－建築及設備計畫明細表

中華民國113年度

單位：新臺幣元

前年度 決算數	上年度 預算數	科 目	本 年 度 預 算 數	說 明
18,689,694	11,521,000	合計	11,906,000	
18,689,694	11,521,000	購建固定資產、無形資產、非理財 目的之長期投資及營舍與設施工程 支出	11,906,000	
1,719,769	4,216,000	購建固定資產	1,970,000	
1,719,769	4,216,000	一般建築及設備計畫	1,970,000	
		班級設備	638,100	
		購置機械及設備	166,000	
			52,000	新購電動騎縫密碼機1臺(總務處)。
			114,000	新購穩壓器，2臺*57,000元(教務處)。
		購置交通及運輸設備	82,100	
			65,000	汰換音響系統1組(總務處)。
			17,100	新購移動式音箱1組(學務處)。
		購置雜項設備	390,000	
			80,000	汰換飲水機，4臺*20,000元(總務處)。
			35,000	新購電鋼琴1臺(教務處)。
			45,000	新購全自動電動鋼印機1臺(總務處)。
			100,000	新購大屏電視1臺(總務處)。
			30,000	汰換冰箱1臺(教務處)。
			100,000	新購圖書館典藏圖書。
		資訊設備	1,219,900	
		購置機械及設備	1,219,900	
			688,500	汰換筆記型電腦，27部*25,500元(電腦專案計畫)。
			273,000	汰換網路及資訊周邊設備(電腦專案計畫)。
			210,400	汰換桌上型電腦(含顯示器)，8部* 26,300元(電腦專案計畫)。
			48,000	汰換平板電腦，4部*12,000元(電腦專案計畫)。
		幼兒園設備	112,000	
		購置雜項設備	112,000	
			32,000	新購除濕機，2臺*16,000元(幼

臺北市地方教育發展基金－臺北市信義區光復國民小學

基金用途－建築及設備計畫明細表

中華民國113年度

單位：新臺幣元

前年度 決算數	上年度 預算數	科 目	本 年 度 預 算 數	說 明
				兒園)。
			80,000	新購組合式體能遊具組1組(幼 兒園)。
1,719,769	4,216,000	校園設備		
1,448,470	3,966,000	購置機械及設備		
96,180		購置交通及運輸設備		
175,119	250,000	購置雜項設備		
33,720	36,000	購置無形資產	36,000	
33,720	36,000	一般建築及設備計畫	36,000	
		資訊設備	36,000	
		購置電腦軟體	36,000	
			36,000	電腦教學軟體費(電腦專案計 畫)。
33,720	36,000	校園軟體設備		
33,720	36,000	購置電腦軟體		
16,936,205	7,269,000	遞延支出	9,900,000	
16,936,205	7,269,000	一般建築及設備計畫	9,900,000	
		光復樓電源改善工程	3,100,000	
		遞延修繕房屋建築支出	3,100,000	
			2,838,828	一、施工費。
			204,396	二、委託技術服務費(總包價 法)。
			56,776	三、工程管理費(按施工費約 2%提列)。
		和平樓廁所整修工程	6,800,000	
		遞延修繕房屋建築支出	6,800,000	
			6,224,771	一、施工費。
			450,734	二、委託技術服務費(總包價 法)。
			124,495	三、工程管理費(按施工費約 2%提列)。
16,936,205	7,269,000	校園整修工程		
16,936,205	7,269,000	遞延修繕房屋建築支出		

預 算 參 考 表

臺北市地方教育發展基金－臺北市信義區光復國民小學

預計平衡表

中華民國113年12月31日

單位：新臺幣千元

111年(前年) 12月31日 決算數	科 目	113年12月31日 預計數	112年12月31日 預計數	比較增減(-)
28,973	資產合計	25,921	26,646	-725
28,973	資產	25,921	26,646	-725
21,913	流動資產	18,861	19,586	-725
20,614	現金	17,562	18,287	-725
20,614	銀行存款	17,562	18,287	-725
1,224	應收款項	1,224	1,224	
1,224	其他應收款	1,224	1,224	
75	預付款項	75	75	
75	預付費用	75	75	
7,057	投資、長期應收款項、貸墊款及準備金	7,057	7,057	
7,057	準備金	7,057	7,057	
3,798	退休及離職準備金	3,798	3,798	
3,259	其他準備金	3,259	3,259	
3	其他資產	3	3	
3	什項資產	3	3	
3	存出保證金	3	3	
6,153,115	代管資產	6,153,115	6,153,115	
6,153,115	應付代管資產	6,153,115	6,153,115	
28,973	負債及基金餘額合計	25,921	26,646	-725
20,815	負債	20,815	20,815	
14,110	流動負債	14,110	14,110	
14,107	應付款項	14,107	14,107	
13,640	應付代收款	13,640	13,640	
468	應付費用	468	468	
3	預收款項	3	3	
3	預收收入	3	3	
6,704	其他負債	6,704	6,704	
6,704	什項負債	6,704	6,704	
2,471	存入保證金	2,471	2,471	
3,798	應付退休及離職金	3,798	3,798	
435	暫收及待結轉帳項	435	435	
8,158	基金餘額	5,106	5,831	-725
8,158	基金餘額	5,106	5,831	-725
8,158	基金餘額	5,106	5,831	-725
8,158	累積餘額	5,106	5,831	-725

註：1.信託代理與保證資產(負債)前年度決算數0元，上年度預計數0元，本年度預計數0元。

2.或有資產(負債)0元。

3.本基金自93年度起，本固定項目分開原則，將屬長期固定帳項，包括固定資產16,851,803元、無形資產120,250元及長期債務0元等，另立帳類管理，未納入本表。

臺北市地方教育發展基金一

各項費用

中華民國

前年度 決算數	上年度 預算數	計畫別		合計	國民教育計畫
		用途別科目			
388,305,844	381,171,000	合計		374,324,000	359,262,000
349,755,638	353,625,000	用人費用		345,643,000	345,613,000
158,564,507	165,240,986	正式員額薪資		163,653,300	163,653,300
155,524,735	162,268,874	職員薪金		160,734,240	160,734,240
2,418,892	2,390,107	工員工資		2,131,440	2,131,440
620,880	582,005	警餉		787,620	787,620
2,587,893	2,239,596	聘僱及兼職人員薪資		2,379,252	2,379,252
686,880	634,476	聘用人員薪金		693,876	693,876
1,901,013	1,605,120	兼職人員酬金		1,685,376	1,685,376
1,443,995	1,325,122	加（夜）班費		1,402,424	1,372,424
35,159	132,896	延長工時加班費		117,896	87,896
1,408,836	1,192,226	未休假加班費		1,284,528	1,284,528
36,223,573	35,934,196	獎金		32,815,373	32,815,373
17,358,480	15,890,945	考績獎金		14,568,990	14,568,990
18,865,093	20,043,251	年終獎金		18,246,383	18,246,383
129,467,692	130,072,234	退休及卹償金		126,446,988	126,446,988
127,112,366	129,657,550	職員退休及離職金		126,317,268	126,317,268
2,355,326	414,684	工員退休及離職金		129,720	129,720
21,467,978	18,812,866	福利費		18,945,663	18,945,663
15,431,093	14,016,368	分擔員工保險費		14,187,456	14,187,456
311,060	675,820	傷病醫藥費		680,320	680,320
1,290,034	1,615,320	員工通勤交通費		1,554,420	1,554,420
4,435,791	2,505,358	其他福利費		2,523,467	2,523,467
10,492,440	8,770,000	服務費用		9,265,000	7,043,000
1,824,033	2,589,189	水電費		2,023,638	2,023,638
1,622,273	2,419,000	工作場所電費		1,822,461	1,822,461
201,760	170,189	工作場所水費		201,177	201,177
78,976	91,220	旅運費		100,520	100,520
78,976	91,220	國內旅費		100,520	100,520
98,242		印刷裝訂與廣告費			
98,242		印刷及裝訂費			

臺北市信義區光復國民小學

彙計表

113年度

單位：新臺幣元

學前教育計畫	一般行政管理計畫	建築及設備計畫			
248,000	2,908,000 30,000	11,906,000			
	30,000 30,000				
66,000	2,156,000				

臺北市地方教育發展基金一

各項費用

中華民國

前年度 決算數	上年度 預算數	計畫別		合計	國民教育計畫
		用途別科目			
1,796,057	2,526,699	修理保養及保固費		2,840,214	2,840,214
1,301,427	1,576,000	一般房屋修護費		1,787,200	1,787,200
494,630	794,699	機械及設備修護費		763,300	763,300
	156,000	雜項設備修護費		289,714	289,714
4,357,043	1,707,388	一般服務費		2,359,260	1,028,328
40,512	20,868	佣金、匯費、經理費及手續費		20,712	20,712
1,205,009	846,696	外包費		1,330,932	
2,749,522	463,824	計時與計件人員酬金		455,616	455,616
362,000	376,000	體育活動費		552,000	552,000
2,212,261	1,729,504	專業服務費		1,815,368	1,050,300
338,967	202,400	講課鐘點、稿費、出席審查及查詢費		198,300	191,100
36,625	25,200	委託檢驗(定)試驗認證費		26,400	26,400
1,000	6,000	試務甄選費		9,000	9,000
574,544	4,800	電腦軟體服務費			
1,261,125	1,491,104	其他專業服務費		1,581,668	823,800
125,828	126,000	公共關係費		126,000	
125,828	126,000	公共關係費		126,000	
3,490,846	4,600,000	材料及用品費		4,338,000	3,532,000
366,546	1,091,964	使用材料費		1,020,560	1,000,580
366,546	1,091,964	設備零件		1,020,560	1,000,580
3,124,300	3,508,036	用品消耗		3,317,440	2,531,420
636,704	714,950	辦公(事務)用品		714,750	
100,863	100,000	報章雜誌			
	59,000	農業與園藝用品及環境美化費		52,500	52,500
5,250	5,050	服裝		5,250	
84,655	63,000	醫療用品(非醫療院所使用)		63,000	63,000
2,296,828	2,566,036	其他用品消耗		2,481,940	2,415,920
192,180		租金、償債、利息及相關手續費			
179,300		交通及運輸設備租金			
179,300		車租			
12,880		雜項設備租金			

臺北市信義區光復國民小學

彙計表

113年度

單位：新臺幣元

學前教育計畫	一般行政管理計畫	建築及設備計畫			
	1,330,932				
	1,330,932				
66,000	699,068				
7,200					
58,800	699,068				
	126,000				
	126,000				
86,000	720,000				
19,980					
19,980					
66,020	720,000				
	714,750				
	5,250				
66,020					

臺北市地方教育發展基金一

各項費用

中華民國

前年度 決算數	上年度 預算數	計畫別	合計	國民教育計畫
		用途別科目		
12,880		雜項設備租金		
18,689,694	11,521,000	購建固定資產、無形資產、非理財目的 之長期投資及營舍與設工程支出	11,906,000	
1,719,769	4,216,000	購建固定資產	1,970,000	
1,448,470	3,966,000	購置機械及設備	1,385,900	
96,180		購置交通及運輸設備	82,100	
175,119	250,000	購置雜項設備	502,000	
33,720	36,000	購置無形資產	36,000	
33,720	36,000	購置電腦軟體	36,000	
16,936,205	7,269,000	遞延支出	9,900,000	
16,936,205	7,269,000	遞延修繕房屋建築支出	9,900,000	
4,779,985	2,207,000	會費、捐助、補助、分攤、照護、救濟 與交流活動費	2,687,000	2,685,000
2,000	2,000	會費	2,000	
2,000	2,000	職業團體會費	2,000	
10,000	10,000	捐助、補助與獎助	10,000	10,000
10,000	10,000	獎助學員生給與	10,000	10,000
4,767,985	2,195,000	補貼、獎勵、慰問、照護與救濟	2,675,000	2,675,000
134,173	112,800	獎勵費用	393,200	393,200
4,633,812	2,082,200	其他補貼、獎勵、慰問、照護與救 濟	2,281,800	2,281,800
905,061	448,000	其他	485,000	389,000
905,061	448,000	其他支出	485,000	389,000
905,061	448,000	其他	485,000	389,000

臺北市信義區光復國民小學

彙計表

113年度

單位：新臺幣元

學前教育計畫	一般行政管理計畫	建築及設備計畫			
		11,906,000			
		1,970,000			
		1,385,900			
		82,100			
		502,000			
		36,000			
		36,000			
		9,900,000			
		9,900,000			
	2,000				
	2,000				
	2,000				
96,000					
96,000					
96,000					

臺北市地方教育發展基金－臺北市信義區光復國民小學

員工人數彙計表

中華民國113年度

單位：人

計 畫 及 項 目	上年度最高可 進用員額數	本年度 增減(-)數	本年度最高可 進用員額數	說 明
合計	188	-4	184	
國民教育計畫部分	188	-4	184	
職員	180	-3	177	
駐衛警	1		1	
技工	3		3	
工友	3	-1	2	
聘用	1		1	

註：1.本表約僱、聘用係指奉准有案之約聘僱人員。

2.外包費編列校警外包1人、工友外包1人、消化超額職工業務外包費等，計133萬932元。3.計時與計件人員酬金編列閩客語教學支援人員鐘點費等，計45萬5,616元。

本 頁 空 白

臺北市地方教育發展基金一

用人費用

中華民國

計畫及項目	合計	正式 員額 薪資	聘僱 人員 薪資	加(夜) 班費	津貼	獎 金		
						年終獎金	考績獎金	其他
合計	345,643,000	163,653,300	693,876	1,402,424		18,246,383	14,568,990	
國民教育計畫	345,613,000	163,653,300	693,876	1,372,424		18,246,383	14,568,990	
正式人員	234,202,110	163,653,300		1,357,624		18,167,073	14,568,990	
聘僱人員	953,482		693,876	14,800		79,310		
兼任人員	1,685,376							
其他人員	108,772,032							
一般行政管理計畫	30,000			30,000				
正式人員	30,000			30,000				

註：1.本表兼任人員用人費用，係學校教職員兼課或請假代課鐘點費。2.外包費編列校警外包1人、工友外包1人、消化超額職工業務外包費等，計133萬932元。3.計時與計件人員酬金編列閩客語教學支援人員鐘點費等，計45萬5,616元。

臺北市信義區光復國民小學

彙計表

113年度

單位：新臺幣元

退休及卹償金		資遣費	福 利 費					提繳費	兼任 人員 用人 費用
退休金	卹償金		分擔 保險費	傷病 醫藥費	提撥 福利金	員工通勤 交通費	其他		
126,446,988			14,187,456	680,320		1,554,420	2,523,467		1,685,376
126,446,988			14,187,456	680,320		1,554,420	2,523,467		1,685,376
17,693,328			14,093,988	680,320		1,540,020	2,447,467		
41,628			93,468			14,400	16,000		1,685,376
108,712,032							60,000		

臺北市地方教育發展基金一

聘用及約僱

中華民國

區分及職稱	人數	擔任工作	聘用或約僱 起訖期間	薪點	年需經費
合計	1				924,282
聘用人員小計	1				924,282
專業人員	1				924,282
聘用人員(424)	1	擔任本校及駐點學校專任 輔導人員及駐區服務	113/1/1-113/12/31	424	924,282

臺北市信義區光復國民小學

人員明細表

113年度

單位：新臺幣元

小計	月 支			離職 儲金	經費來源 及其科目
	折合 金額	勞保 保險費	健康 保險費		
57,823	57,823				國民教育計畫

臺北市地方教育發展基金－臺北市信義區光復國民小學

單位（或計畫）成本分析表

中華民國113年度

單位：新臺幣千元

計 畫 別	單 位	單位成本(元)或 平均利(費)率	數 量	預 算 數	說 明
合計				374,324	
國民教育計畫				359,262	
學前教育計畫				248	
一般行政管理計畫				2,908	
建築及設備計畫				11,906	

臺北市地方教育發展基金－臺北市信義區光復國民小學

5年來主要業務計畫分析表

中華民國113年度

單位：新臺幣千元

年度及項目	單位	數量	單位成本(元)或平均利(費)率	金額	說明
(本)年度預算數					
國民教育計畫				359,262	
學前教育計畫				248	
(上)年度預算數					
國民教育計畫				366,970	
學前教育計畫				256	
(前)年度決算數					
國民教育計畫				363,504	
學前教育計畫				3,625	
(110)年度決算數					
國民教育計畫				353,891	
學前教育計畫				1,938	
(109)年度決算數					
國民教育計畫				314,536	
學前教育計畫				16,213	

臺北市地方教育發展基金－臺北市信義區光復國民小學

資本資產明細表

中華民國113年度

單位：新臺幣千元

項 目	取得成本 (期初餘額)	以前年度 累計折舊/ 長期投資 評 價	本 年 度 變 動				本年度累計折 舊/長期投資 評價變動數	期末餘額	
			增加		減少				主要增減 原因說明
			金額	類型	金額	類型			
合計	74,679	52,590	2,006		160		6,963	16,972	
機械及設備	42,159	30,781	1,386	增置			4,798	7,966	
交通及運輸 設備	3,423	2,961	82	增置			186	358	
雜項設備	28,853	18,849	502	增置			1,978	8,528	
電腦軟體	244		36	增置	160	無形資 產攤銷		120	