

中華民國 112 年度

4-0501425

臺北市總預算案

臺北市政府教育局主管

臺北市地方教育發展基金

臺北市信義區吳興國民小學附屬單位預算之分預算

(特別收入基金)

臺北市信義區吳興國民小學編

臺北市地方教育發展基金－臺北市信義區吳興國民小學

目 次

中華民國112年度

一、財務摘要	第 1 頁
二、業務計畫及預算概要	第 3 -12 頁
三、預算主要表	
(一) 基金來源、用途及餘絀預計表	第 13 頁
(二) 現金流量預計表	第 14 頁
四、預算明細表	
(一) 基金來源－服務收入明細表	第 15 頁
(二) 基金來源－財產處分收入明細表	第 16 頁
(三) 基金來源－租金收入明細表	第 17 頁
(四) 基金來源－其他財產收入明細表	第 18 頁
(五) 基金來源－公庫撥款收入明細表	第 19 頁
(六) 基金來源－學雜費收入明細表	第 20 頁
(七) 基金來源－雜項收入明細表	第 21 頁
(八) 基金用途－國民教育計畫明細表	第 22 -33 頁
(九) 基金用途－學前教育計畫明細表	第 34 -35 頁
(十) 基金用途－一般行政管理計畫明細表	第 36 -37 頁
(十一) 基金用途－建築及設備計畫明細表	第 38 -39 頁
五、預算參考表	
(一) 預計平衡表	第 41 頁
(二) 各項費用彙計表	第 42 -47 頁
(三) 員工人數彙計表	第 48 頁
(四) 用人費用彙計表	第 50 -51 頁
(五) 聘用及約僱人員明細表	第 52 -53 頁

臺北市地方教育發展基金－臺北市信義區吳興國民小學

目 次

中華民國112年度

(六) 單位（或計畫）成本分析表	第 54	頁
(七) 5年來主要業務計畫分析表	第 55	頁
(八) 資本資產明細表	第 56	頁

臺北市地方教育發展基金－臺北市信義區吳興國民小學

財務摘要

中華民國112年度

單位：新臺幣千元

項 目	本 年 度	上 年 度	比較增減數	%
經營成績：				
基金來源	203,841	192,306	11,535	6.00
基金用途	205,333	205,208	125	0.06
賸餘(短絀)	-1,492	-12,902	11,410	--
餘絀情形：				
基金餘額	2,637	4,129	-1,492	-36.13
現金流量(註)：				
現金及約當現金之淨增(減)	-1,492	-12,902	11,410	--

附註：現金流量係採現金及約當現金基礎，包括現金及自投資日起3個月內到期或清償之債權證券。

本 頁 空 白

業務計畫及預算概要

臺北市地方教育發展基金－臺北市信義區吳興國民小學

業務計畫及預算概要

中華民國 112 年度

壹、基金概況

一、設立宗旨及願景：

- (一) 本校遵照憲法第 158 條及 160 條規定，教育文化應發展國民之民族精神、自治精神，國民道德與健全體格、科學及生活智能，以培養八大學習領域及十大基本能力。
- (二) 本校自 91 年度起依教育經費編列與管理法第 13 條規定設置「臺北市地方教育發展基金」，以促進教育健全發展，提昇教育經費運用績效。
- (三) 本校以「立足教育本質、發展學校特色、幫助孩子學習成功的高峰經驗」為願景，透過現有教學設備設施和校園情境，落實學生第一及教學優先的「立足教育本質」，推動籃球、扯鈴、游泳、口琴及象山課程的「發展學校特色」，注重品格教育與學生社團等「幫助孩子學習成功的高峰經驗」，朝向主動學習、友善溝通、團結合作的學生學習與互動，培育成為二十一世紀全球關懷、公民責任、思辨行動的吳興好兒童。

二、施政重點：

- (一) 開啟多元智慧：尊重每個學生獨特的個性，以多元智慧的觀點協助他找到生命的亮點，肯定天生我才必有用，能知於學，樂於學。
- (二) 培養生活能力：培養學生帶得走的公民關鍵能力，強化自我管理、閱讀理解、理性批判、問題解決、奉獻服務、溝通表達等核心素養。
- (三) 蘊育人文情懷：在溫馨開放的校園文化中，孕育人文情懷，學會尊重、包容；建構生命的價值、完成人性的開展。
- (四) 建置溫馨民主的校園文化：
 1. 以參與式管理、落實行政、教師會、家長會三者的良性互動。
 2. 以學生第一，教學優先的觀念提昇行政服務效率。
 3. 放下威權心態，開啟校園民主之風氣。
- (五) 推動適性教學：
 1. 落實校本課程理念，採多元化、活潑化的教學及評量。
 2. 運用校內外資源，加強多元學習能力。
 3. 關懷相對弱勢學生之教學及輔導。
 4. 推動行動學習，充實學生運用資訊之知能，並提昇教師運用學習

臺北市地方教育發展基金－臺北市信義區吳興國民小學

業務計畫及預算概要

中華民國 112 年度

載具教學之能力。

(六) 辦理發展性的訓輔活動：

1. 辦理各項活動、競賽及展演。
2. 推動校內外學習服務。
3. 發展績優社團及校隊，如籃球隊、扯鈴隊、游泳隊及口琴隊等。
4. 加強新興領域教育的辦理，並融入各科教學以收成效。

三、組織概況：

本校設置校長 1 人，綜理全校校務，下設教務處、學生事務處、總務處、輔導室、會計室及人事室等單位。

內部分層業務如下：

(一) 教務處：秉承校長之命，辦理全校教務事項。

1. 教學組：掌理課程編排、課業考查、學藝競賽、教學研究、教師進修、差假教師調代課及缺補課之查核等事項。
2. 註冊組：掌理註冊、編班、轉學、學籍保管、各項獎助學金補助及成績考查等有關學籍事項。
3. 設備組：掌理教科書編選、教學用具之管理、保管及出版學校刊物等事項。
4. 資訊組：掌理電腦設備及區域網路之管理、保管等事項。

(二) 學生事務處：秉承校長之命，辦理全校學生事務事項。

1. 訓育組：掌理訓育計畫之擬定及辦理各類訓育等活動。
2. 體育組：掌理學生體育活動、體格鍛鍊等事項。
3. 生教組：掌理學生日常生活常規，辦理交通導護各項事項。
4. 衛生組：掌理健康檢查，個人及環境衛生檢查、保健等事項。

(三) 總務處：秉承校長之命，辦理全校總務事項。

1. 事務組：辦理校舍場地佈置及環境美化，監督校舍建築及整修，財物購買保管及分配等事項。
2. 出納組：掌理現金、零用金、票據、契約之保管等收支事項，辦理員工薪津發放及各項扣繳單據證明等。
3. 文書組：掌理文件收發登錄、撰擬繕校、典守學校印信、檔案保管、整理各項會議紀錄及校史等事項。

(四) 輔導室：秉承校長之命，辦理全校學生學習輔導、生活輔導、生

臺北市地方教育發展基金－臺北市信義區吳興國民小學

業務計畫及預算概要

中華民國 112 年度

涯輔導等事項。

1. 輔導組：掌理學生個案建立、學習輔導、生活輔導、生涯輔導及兩性教育、親職教育等事項。

2. 資料組：辦理輔導資料搜集建檔、組訓愛心家長、實施測驗、社區人力整合、出版親職刊物等事項。

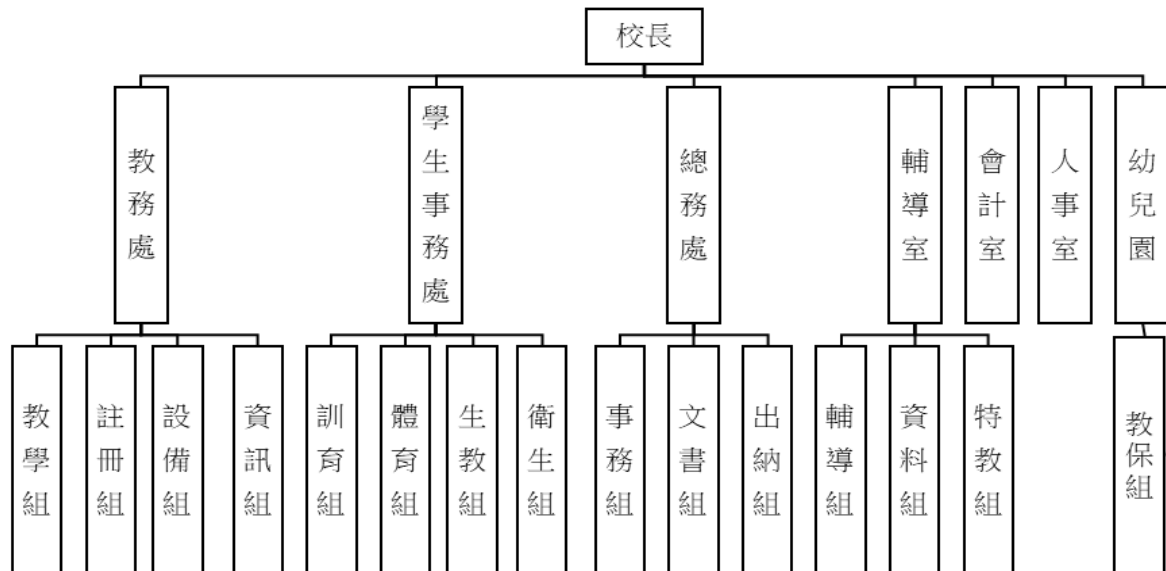
3. 特教組：擬訂特殊教育計畫章則、親師輔導諮詢、特教班甄選鑑別、實施各項診斷測驗、特教兒童追蹤輔導等事項。

(五) 會計室：秉承上級主計機關之監督與指導，並受校長之指揮，依法辦理歲計、會計、統計等事項。

(六) 人事室：秉承上級人事機關之監督與指導，並受校長之指揮，依法辦理人事管理查核等事項。

(七) 幼兒園：秉承校長之命，綜理園務、規劃幼兒教學、保育、環境與各項措施。

教保組：掌理幼兒課程規劃與教學活動編排彙整等事項。



臺北市地方教育發展基金－臺北市信義區吳興國民小學

業務計畫及預算概要

中華民國 112 年度

四、基金歸類及屬性：

本校地方教育發展基金依據教育經費編列與管理法第 13 條規定設置，本基金為預算法第 4 條第 1 項第 2 款第 5 目所定之特別收入基金，以本府教育局為管理機關。

貳、業務計畫

一、基金來源：

單位：新臺幣千元

業務計畫	本年度預算數	實施內容
勞務收入	483	本年度預計辦理教師甄選報名費收入、收取暑期游泳訓練班報名費等收入。
財產收入	297	本年度預計辦理財產報廢變賣之殘值收入、教職員工停車收入、活化校園餘裕空間租金收入、校園場地開放等收入。
政府撥入收入	198,605	本年度預計由公庫撥入數。
教學收入	2,868	本年度預計收取學生之學費、雜費等收入。
其他收入	1,588	本年度預計收取數位學生證補卡收入及廠商履約逾期罰款等收入。

二、基金用途：

單位：新臺幣千元

業務計畫	本年度預算數	實施內容
國民教育計畫	199,563	本年度預計辦理教學事項為： 1. 各項教學、學生事務、圖書及輔導等業務。 2. 新購教具、圖書等各科教學設備，充實各科教材及用具。 3. 革新教學方法，提高教學效能。 4. 教師甄選業務、指定活動等項目。
學前教育計畫	469	本年度預計辦理教學事項為： 1. 幼兒園各項教學及活動。 2. 新購教學用品，革新教學方法，提高

臺北市地方教育發展基金－臺北市信義區吳興國民小學

業務計畫及預算概要

中華民國 112 年度

		教學效能。 3. 幼兒園各項活動，鍛鍊幼兒強健的身體，增進幼兒各項生活智能。
一般行政管理計畫	1,629	本年度預計辦理事項為： 1. 綜理學校總務、人事、會計等業務。 2. 配合校務推動行政處室支援工作，進而增進校務運作。
建築及設備計畫	3,672	本年度預計辦理事項為： 1. 購置各學科教學課程所需教學設備。 2. 辦理和平樓一、二樓普通教室環境改善工程。

參、預算概要

一、基金來源及用途之預計：

(一) 本年度基金來源：

服務收入 48 萬 3 千元、財產處分收入 1 萬 7 千元、租金收入 3 萬 2 千元、其他財產收入 24 萬 8 千元、公庫撥款收入 1 億 9,860 萬 5 千元、學雜費收入 286 萬 8 千元、雜項收入 158 萬 8 千元，本年度基金來源 2 億 384 萬 1 千元，較上年度預算數 1 億 9,230 萬 6 千元，增加 1,153 萬 5 千元，約 6%，主要係公庫撥款收入增編所致。

(二) 本年度基金用途：

國民教育計畫 1 億 9,956 萬 3 千元，學前教育計畫 46 萬 9 千元，一般行政管理計畫 162 萬 9 千元，建築及設備計畫 367 萬 2 千元，本年度基金用途 2 億 533 萬 3 千元，較上年度預算數 2 億 520 萬 8 千元，增加 12 萬 5 千元，約 0.06%，主要係減編工程計畫所致。

二、基金餘絀之預計：

本年度基金來源及用途相抵後，差短 149 萬 2 千元，較上年度預算數差短 1,290 萬 2 千元，減少 1,141 萬元，將移用以前基金餘額支應。

三、現金流量之預計：

本年度業務活動淨現金流出 149 萬 2 千元。

臺北市地方教育發展基金 – 臺北市信義區吳興國民小學
業務計畫及預算概要

中華民國 112 年度

四、補辦預算事項：詳補辦預算明細表。

(一) 固定資產之建設改良擴充 36 萬 6 千元。

1. 110 年度教育部補助樂齡學習中心計畫 13 萬 7 千元。
2. 110 年度教育部補助設置監視錄影設備 2 萬 5 千元。
3. 110 年度教育局補助行動學習智慧教學計畫 9 萬 6 千元。
4. 110 年度為水災後重建用，且具急迫及必要性，由其他準備金支應 4 萬 8 千元。
5. 111 年度為辦理食農教育需要，且具急迫及必要性，由其他準備金支應 6 萬元。

肆、以前年度計畫實施成果概述：

一、前（110）年度計畫實施成果概述：

業務計畫	實施概況	實施成果
勞務收入	本年度預計辦理教師甄選報名費收入、收取暑期游泳訓練班報名費等收入。	本年度已收取教師甄選報名費收入計 4 千元。
財產收入	本年度預計辦理財產報廢變賣之殘值收入、教職員工停車收入、活化校園餘裕空間租金收入、公訓處宿舍費收入、校園場地開放等收入。	本年度已收取教職員工停車收入 3 萬元、活化校園餘裕空間租金收入 3 萬 2 千元、收取公訓處宿舍費收入 10 萬 3 千元、校園場地開放收入 6 萬 7 千元等。
政府撥入收入	本年度預計公庫撥入數。	本年度已收取公庫撥入數 1 億 9,133 萬 6 千元及教育部之補助計畫 335 萬 7 千元。
教學收入	本年度預計收取學生之學費、雜費等收入。	本年度已收取學生之學費、雜費等收入 287 萬 2 千元。
其他收入	本年度預計收取數位學生證補卡收入、簡訊費收入、廠商履約逾期罰款等收入。	本年度已收取數位學生證補卡及廠商履約逾期罰款等收入 73 萬 3 千元。
國民教育計畫	本年度預計辦理教學事項為：	本年度完成各項教學事項為：

臺北市地方教育發展基金 - 臺北市信義區吳興國民小學

業務計畫及預算概要

中華民國 112 年度

	<ol style="list-style-type: none"> 1. 各項教學、學生事務、圖書及輔導等業務。 2. 新購教具、圖書等各科教學設備，充實各科教材及用具。 3. 革新教學方法，提高教學效能。 4. 教師甄選業務、指定活動等項目。 	<ol style="list-style-type: none"> 1. 各項教學、學生事務、圖書及輔導等業務。 2. 新購教具、圖書等各科教學設備，充實各科教材及用具。 3. 革新教學方法，提高教學效能 4. 辦理教師甄選、指定活動等項目。
學前教育計畫	<p>本年度預計辦理事項為：</p> <ol style="list-style-type: none"> 1. 辦理幼兒園各項教學及活動。 2. 新購教學用品，革新教學方法，提高教學效能。 3. 辦理幼兒園各項活動，鍛鍊幼兒強健的身體，增進幼兒各項生活智能。 	<p>本年度完成各項教學事項為：</p> <ol style="list-style-type: none"> 1. 辦理幼兒園各項教學及活動。 2. 新購教學用品，革新教學方法，提高教學效能。 3. 辦理幼兒園各項活動，鍛鍊幼兒強健的身體，增進幼兒各項生活智能。
一般行政管理計畫	<p>本年度預計辦理事項為：</p> <ol style="list-style-type: none"> 1. 綜理學校總務、人事、會計等業務。 2. 配合校務推動行政處室支援工作，進而增進校務運作。 	<p>綜理學校總務、人事、會計等業務，並配合校務推動行政處室支援工作，進而增進校務運作，達成預期目標。</p>
建築及設備計畫	<p>本年度預計辦理事項為：</p> <ol style="list-style-type: none"> 1. 購置各學科教學課程需教學設備。 2. 辦理幼兒園活動室整修工程。 	<ol style="list-style-type: none"> 1. 購置各學科教學課程需教學設備。 2. 辦理幼兒園活動室整修工程。

臺北市地方教育發展基金 - 臺北市信義區吳興國民小學

業務計畫及預算概要

中華民國 112 年度

二、上年度已過期間（111 年 1 月 1 日至 5 月 31 日止）計畫實施成果概述：

業務計畫	實施概況	實施成果
勞務收入	本年度截至 5 月 31 日止預計辦理教師甄選報名費收入等收入。	本年度截至 5 月 31 日止教師甄選報名費收入 1 千元。
財產收入	本年度截至 5 月 31 日止預計辦理教職員工停車收入、活化校園餘裕空間租金收入、財產報廢變賣之殘值收入、公訓處宿舍費收入、校園場地開放等收入。	本年度截至 5 月 31 日止已收取活化校園餘裕空間租金收入 1 萬 3 千元、財產報廢變賣之殘值收入 5 千元、公訓處宿舍費收入 3 萬 2 千元。
政府撥入收入	本年度截至 5 月 31 日止預計公庫撥入數。	本年度截至 5 月 31 日止已收取公庫撥入數 8,525 萬 6 千元及教育部之補助計畫 340 萬 1 千元。
教學收入	本年度截至 5 月 31 日止預計收取學生之學費、雜費等收入。	本年度截至 5 月 31 日止收取學生之學費、雜費等收入 141 萬 6 千元。
其他收入	本年度截至 5 月 31 日止預計收取數位學生證補卡收入、簡訊費收入等收入。	本年度截至 5 月 31 日止已收取數位學生證補卡及廠商履約逾期罰款等收入 4 萬 8 千元。
國民教育計畫	本年度截至 5 月 31 日止預計辦理教學事項為： 1. 辦理各項教學、學生事務、圖書及輔導等業務。 2. 新購教具、圖書等各科教學設備，充實各科教材及用具。 3. 革新教學方法，提高教學效能。 4. 辦理教師甄選、指定活動等項目。	本年度截至 5 月 31 日止持續辦理教學事項為： 1. 辦理各項教學、學生事務、圖書及輔導等業務。 2. 新購教具、圖書等各科教學設備，充實各科教材及用具。 3. 革新教學方法，提高教學效能。 4. 辦理教師甄選、指定活動等項目。
學前教育計畫	本年度截至 5 月 31 日止預計辦理教學事項為： 1. 幼兒園各項教學及活動。	本年度截至 5 月 31 日止持續辦理教學事項為： 1. 幼兒園各項教學及活動。

臺北市地方教育發展基金 - 臺北市信義區吳興國民小學

業務計畫及預算概要

中華民國 112 年度

		2. 新購教學用品，革新教學方法，提高教學效能。 3. 辦理幼兒園各項活動，鍛鍊幼兒強健的身體，增進幼兒各項生活智能。	2. 新購教學用品，革新教學方法，提高教學效能。 3. 辦理幼兒園各項活動，鍛鍊幼兒強健的身體，增進幼兒各項生活智能。
	一般行政管理計畫	本年度截至 5 月 31 日止預計辦理事項為： 1. 綜理學校總務、人事、會計等業務。 2. 配合校務推動行政處室支援工作，進而增進校務運作。	持續辦理學校總務、人事、會計等業務，並配合校務推動行政處室支援工作，進而增進校務運作，以達成預期目標。
	建築及設備計畫	本年度截至 5 月 31 日止預計辦理事項為： 1. 購置各學科教學課程需教學設備招標作業。 2. 辦理自強樓 7 號(女)廁所整修工程之建築師及工程招標作業。 3. 辦理游泳池斜屋頂防漏整修工程之建築師及工程招標作業。	1. 辦理各學科教學課程需教學設備招標作業。 2. 已辦理自強樓 7 號(女)廁所整修工程之建築師及工程招標作業。 3. 已辦理游泳池斜屋頂防漏整修工程之建築師及工程招標作業。

臺北市地方教育發展基金－臺北市信義區吳興國民小學

補辦預算明細表

中華民國112年度

單位：新臺幣元

項 目	金額	辦理年度	說 明
合計	366,000		
固定資產之建設改良擴充	366,000		
購置機械及設備	174,000	110	
筆記型電腦	30,000		教育部補助樂齡學習中心計畫經費。
活動式病床	48,000		為水災後重建用，確需要汰舊換新活動式病床，且具急迫及必要性，所需經費擬由本校其他準備金支應。
平板電腦(10.2吋)	96,000		教育局補助行動學習智慧教學計畫，急需購置平板電腦，所需經費擬由教育局基金餘額支應。
購置交通及運輸設備	25,000	110	
數位監控主機	25,000		教育部補助設置監視錄影設備經費。
購置雜項設備	107,000	110	
飲水機	17,000		教育部補助樂齡學習中心計畫經費。
系統高櫃	90,000		教育部補助樂齡學習中心計畫經費。
購置雜項設備	60,000	111	
不鏽鋼欄杆圍籬	60,000		為辦理食農教育需要，確實需要辦理新購，且具急迫及必要性，所需經費擬由本校其他準備金支應。

備註：各基金依預算法第88條規定補辦預算，應確係不及編入年度預算，且因經營環境發生重大變遷或正常業務(含執行中央補助款項目)之確實需要，並經主管機關核轉本府核准先行辦理者；不具急迫性之事項，仍應儘可能納入預算辦理。

預算主要表

臺北市地方教育發展基金－臺北市信義區吳興國民小學

基金來源、用途及餘絀預計表

中華民國112年度

單位：新臺幣千元

前年度決算數	項 目	本年度預算數	上年度預算數	比較增減（－）
198,535	基金來源	203,841	192,306	11,535
4	勞務收入	483	483	
4	服務收入	483	483	
232	財產收入	297	307	-10
	財產處分收入	17	17	
32	租金收入	32	32	
201	其他財產收入	248	258	-10
194,693	政府撥入收入	198,605	187,110	11,495
191,336	公庫撥款收入	198,605	187,110	11,495
3,358	政府其他撥入收入			
2,872	教學收入	2,868	2,868	
2,872	學雜費收入	2,868	2,868	
733	其他收入	1,588	1,538	50
733	雜項收入	1,588	1,538	50
209,974	基金用途	205,333	205,208	125
200,821	國民教育計畫	199,563	197,235	2,328
1,532	學前教育計畫	469	517	-48
1,432	一般行政管理計畫	1,629	1,553	76
6,189	建築及設備計畫	3,672	5,903	-2,231
-11,439	本期賸餘(短絀)	-1,492	-12,902	11,410
28,470	期初基金餘額	4,129	14,604	-10,475
17,031	期末基金餘額	2,637	1,702	935

註：前年度決算數細數之和與總數或略有出入，係四捨五入關係，以下各表同。

臺北市地方教育發展基金－臺北市信義區吳興國民小學

現金流量預計表

中華民國112年度

單位：新臺幣千元

項 目	本 預	年 算	度 數	說 明
業務活動之現金流量				
本期賸餘(短絀)			-1,492	
業務活動之淨現金流入(流出)			-1,492	
其他活動之現金流量				
其他活動之淨現金流入(流出)				
現金及約當現金之淨增(淨減)			-1,492	
期初現金及約當現金			10,973	
期末現金及約當現金			9,481	

註：本表係採現金及約當現金基礎，包括現金及自投資日起3個月內到期或清償之債權證券。

預算明細表

臺北市地方教育發展基金－臺北市信義區吳興國民小學

基金來源－服務收入明細表

中華民國112年度

單位：新臺幣元

科 目	單 位	本 年 度 預 算 數			說 明
		數 量 業 務 量	利(費)率	金 額	
合計				483,000	
服務收入				483,000	較上年度預算數483,000元，無增減。
	人	500	700	350,000	暑期游泳訓練班學生票收入(收支對列)(另有免費生約50人)。
	人	158	800	126,400	暑期游泳訓練班普通票收入(收支對列)。
	人	20	300	6,000	教師甄選報名費收入。
	年	1	600	600	配合預算編列至千元，增列進位數600元。

臺北市地方教育發展基金－臺北市信義區吳興國民小學

基金來源－財產處分收入明細表

中華民國112年度

單位：新臺幣元

科目	單位	本年度預算數			說明
		數量 業務量	利(費)率	金額	
合計				17,000	
財產處分收入	年	1	17,000	17,000	較上年度預算數17,000元，無增減。 報廢財產殘值收入。

臺北市地方教育發展基金－臺北市信義區吳興國民小學

基金來源－租金收入明細表

中華民國112年度

單位：新臺幣元

科 目	單位	本 年 度 預 算 數			說 明
		數量 業務量	利(費)率	金 額	
合計				32,000	
租金收入	年	1	32,000	32,000	較上年度預算數32,000元，無增減。 活化校園餘裕空間租金收入(收支對列)。

臺北市地方教育發展基金－臺北市信義區吳興國民小學

基金來源－其他財產收入明細表

中華民國112年度

單位：新臺幣元

科 目	單位	本 年 度 預 算 數			說 明
		數量 業務量	利(費)率	金 額	
合計				248,000	
其他財產收入				248,000	較上年度預算數258,000元，減少10,000元。
	年	1	198,000	198,000	場地開放收入(收支對列)。
	人、年	25x1	2,000	50,000	教職員工停車收入(收支對列)。

臺北市地方教育發展基金－臺北市信義區吳興國民小學

基金來源－公庫撥款收入明細表

中華民國112年度

單位：新臺幣元

科 目	單位	本 年 度 預 算 數			說 明
		數量 業務量	利(費)率	金 額	
合計				198,605,000	
公庫撥款收入	年	1	198,605,000	198,605,000	較上年度預算數187,110,000元，增加11,495,000元。 市府補助款。

臺北市地方教育發展基金－臺北市信義區吳興國民小學

基金來源－學雜費收入明細表

中華民國112年度

單位：新臺幣元

科 目	單 位	本 年 度 預 算 數			說 明
		數量 業務量	利(費)率	金 額	
合計				2,868,000	
學雜費收入				2,868,000	較上年度預算數2,868,000元，無增減。
	人、學期	144x2	7,000	2,016,000	幼兒園全日班學費收入預估學生144人。
	人、學期	144x2	2,955	851,040	幼兒園全日班雜費收入預估學生144人。
	年	1	960	960	配合預算編列至千元，增列進位數960元。

臺北市地方教育發展基金－臺北市信義區吳興國民小學

基金來源－雜項收入明細表

中華民國112年度

單位：新臺幣元

科 目	單位	本 年 度 預 算 數			說 明
		數量 業務量	利(費)率	金 額	
合計				1,588,000	
雜項收入				1,588,000	較上年度預算數1,538,000元，增加50,000元。
	年	1	3,600	3,600	中央氣象局設置監測儀器電費分攤(收支對列)。
	年	1	1,584,400	1,584,400	工程圖說費、數位學生證費、簡訊費等收入。

臺北市地方教育發展基金－臺北市信義區吳興國民小學

基金用途－國民教育計畫明細表

中華民國112年度

單位：新臺幣元

前年度決算數	上年度預算數	科 目	本 年 度 預 算 數	說 明
200,820,980	197,235,000	合 計	199,563,000	
189,720,392	186,670,000	用人費用	188,664,000	
92,115,669	89,391,180	正式員額薪資	90,795,180	較上年度預算數89,391,180元，增加1,404,000元。
88,210,530	85,239,180	職員薪金	87,687,180	
			56,064,000	教職員69人(詳用人費用彙計表)(含教育部補助導師費360,000元及教育部補助專任輔導教師640,000元)。
			7,296,000	教職員10人薪金(詳用人費用彙計表)(含教育部補助導師費48,000元)。
			8,849,580	教職員8人及教保員3人薪金(詳用人費用彙計表)。
			15,456,000	教師14人薪金(詳用人費用彙計表)(含教育部補助導師費132,000元)。
			21,600	2歲專班教保員教保費，2人*12月*900元。
2,711,739	2,808,000	工員工資	1,764,000	
			1,044,000	工員3人工資(詳用人費用彙計表)。
			720,000	工員2人工資(詳用人費用彙計表)。
1,193,400	1,344,000	警餉	1,344,000	
			1,344,000	校警2人薪金(詳用人費用彙計表)。
2,445,327	2,755,168	聘僱及兼職人員薪資	2,628,448	較上年度預算數2,755,168元，減少126,720元。
418,992	418,992	聘用人員薪金	418,992	
			418,992	聘用人員1人薪金(詳聘用及約僱人員明細表)。
418,992	406,896	約僱職員薪金	406,896	約僱人員1人薪金(詳聘用及約僱人員明細表)。
1,607,343	1,929,280	兼職人員酬金	1,802,560	
			256,000	補助調整授課特教教師鐘點費，10人*2節*40週*320元(教育部補助款)。
			25,600	補助調整授課鐘點費之外聘教師勞、健保及勞退費用(教育部補助款)。
			506,880	補校教師授課鐘點費，3班*44週*12節*320元。
			42,000	兼任補校行政人員(幹事1人)工作補助費，1人*12月*3,500元。

臺北市地方教育發展基金－臺北市信義區吳興國民小學

基金用途－國民教育計畫明細表

中華民國112年度

單位：新臺幣元

前年度決算數	上年度預算數	科 目	本 年 度 預 算 數	說 明
			46,080	兼任補校行政人員(校務主任)工作補助費，1人*12月*3,840元。
			72,000	兼任補校行政人員(會計、人事)工作補助費，2人*12月*3,000元。
			42,000	兼任補校行政人員(校長)工作補助費，1人*12月*3,500元。
			108,000	教師兼補校導師費(含教育部補助36,000元)，3人*12月*3,000元。
			704,000	教師代課鐘點費，本校編制教師總人數87人，按9分之1計，編列10人，每人220節，總節數10人*220節=2,200節，每節320元。
1,215,754	1,710,761	超時工作報酬	1,677,476	較上年度預算數1,710,761元，減少33,285元。
			1,677,476	
1,215,754	1,710,761	加班費	1,677,476	
			54,000	不休假出勤加班費。
			1,403,669	不休假出勤加班費。
			13,000	民俗體育活動計畫之安排等工作加班費。
			182,977	不休假出勤加班費。
			8,000	開放學校場地管理人員加班費(收支對列)。
			1,400	教師甄選工作人員加班費。
			14,430	暑期泳訓班工作人員加班費(收支對列)。
21,278,062	20,546,910	獎金	20,618,910	較上年度預算數20,546,910元，增加72,000元。
			9,169,500	
9,710,202	9,273,000	考績獎金	5,731,500	依考績法規定核發之獎金。
			2,343,000	依考績法規定核發之獎金。
			400,000	依考績法規定核發之獎金。
			695,000	依考績法規定核發之獎金。
11,567,860	11,273,910	年終獎金	11,449,410	
			1,195,835	依規定於年節加發之獎金。
			912,000	依規定於年節加發之獎金。
			1,932,000	依規定於年節加發之獎金。
			50,862	依規定於年節加發之獎金。
			7,306,339	依規定於年節加發之獎金。
			52,374	依規定於年節加發之獎金。

臺北市地方教育發展基金－臺北市信義區吳興國民小學

基金用途－國民教育計畫明細表

中華民國112年度

單位：新臺幣元

前年度 決算數	上年度 預算數	科 目	本 年 度 預 算 數	說 明
60,356,696	60,157,284	退休及卹償金	60,763,248	較上年度預算數60,157,284元，增加605,964元。
58,571,280	59,968,644	職員退休及離職金	60,658,128	
			1,082,160	提撥退撫基金。
			804,960	提撥退撫基金。
			50,889,600	退休人員月退休金，128人*32,600元*12月=50,073,600元;退休遺族遺屬年金(月撫慰金)，4人*17,000元*12月=816,000元；合計50,889,600元。
			6,109,620	提撥退撫基金。
			25,140	提撥約聘僱離職儲金。
			1,722,240	提撥退撫基金。
			24,408	提撥退撫基金。
348,592	188,640	工員退休及離職金	105,120	
			83,520	提撥勞工退休準備金。
			21,600	提撥勞工退休準備金。
1,436,824		卹償金		
12,308,884	12,108,697	福利費	12,180,738	較上年度預算數12,108,697元，增加72,041元。
9,408,633	8,045,388	分擔員工保險費	8,038,536	
			883,092	分擔公保、勞保、健保費。
			5,086,344	分擔公保、勞保、健保費。
			55,104	分擔公保、勞保、健保費。
			1,333,212	分擔公保、勞保、健保費。
			53,520	分擔公保、勞保、健保費。
			627,264	分擔公保、勞保、健保費。
230,820	336,920	傷病醫藥費	500,560	
			8,400	職業安全衛生健康檢查經費，7人*1,200元。
			135,000	教職員健康檢查補助費，30人*4,500元。
			352,000	教職員健康檢查補助費，22人*16,000元。
			1,720	幼兒園廚工健康檢查補助費，2人*860元。
			3,440	幼兒園教保人員健康檢查補助費，4人*860元。
709,848	1,358,280	員工通勤交通費	1,275,120	

臺北市地方教育發展基金－臺北市信義區吳興國民小學

基金用途－國民教育計畫明細表

中華民國112年度

單位：新臺幣元

前年度決算數	上年度預算數	科 目	本 年 度 預 算 數	說 明
			126,000	體育班教師、專任運動教練上下班交通費，10人*10月*1,260元。
			30,240	幼兒園廚工上下班交通費，2人*12月*1,260元。
			138,600	幼兒園教師、教保員上下班交通費，11人*10月*1,260元。
			189,000	特教教師、聘用人員上下班交通費，15人*10月*1,260元。
			365,400	教師上下班交通費，29人*10月*1,260元。
			22,680	職員、技工工友等上下班交通費，3人*12月*630元。
			176,400	教師上下班交通費，28人*10月*630元。
			226,800	職員、技工工友等上下班交通費，15人*12月*1,260元。
1,959,583	2,368,109	其他福利費	2,366,522	
			379,800	喪葬補助費，2人*5月*37,980元。
			130,520	結婚補助費，2人*2月*32,630元。
			1,002,602	子女教育補助費。
			96,000	休假旅遊補助。
			129,600	退休人員三節特別照護金(單身)。
			36,000	退休人員三節慰問金，6人*6,000元。
			32,000	休假旅遊補助費。
			16,000	休假旅遊補助費。
			16,000	休假旅遊補助費。
			512,000	休假旅遊補助費。
			16,000	休假旅遊補助費。
6,824,445	6,152,000	服務費用	6,078,000	
1,723,586	2,265,434	水電費	2,055,634	較上年度預算數2,265,434元，減少209,800元。
				。
1,320,934	1,802,000	工作場所電費	1,653,000	
			500,304	學生在校作息時間內使用冷氣設備電費，42班*11,912元(新增)。
			1,098,696	電費基本費。
			35,000	暑期泳訓班電費補助(收支對列)。
			5,400	溫水游泳池電費(游泳池水電清潔維護費)。

臺北市地方教育發展基金－臺北市信義區吳興國民小學

基金用途－國民教育計畫明細表

中華民國112年度

單位：新臺幣元

前年度 決算數	上年度 預算數	科 目	本 年 度 預 算 數	說 明
			10,000	開放學校場地電費(收支對列)。
			3,600	中央氣象局設置監測儀器電費分攤(收支對列)。
402,652	463,434	工作場所水費	402,634	
			20,640	溫水游泳池水費(游泳池水電清潔維護費)。
			20,000	暑期泳訓班水費補助(收支對列)。
			361,994	水費基本費。
15,785	54,390	旅運費	52,390	較上年度預算數54,390元，減少2,000元。
15,785	52,390	國內旅費	52,390	
			41,850	校外教學隨隊人員差旅費，9人*3天*1,550元。
			10,540	教職員工因公出差旅費。
	2,000	貨物運費		小田園教育體驗學習運送種苗運費。
1,466,551	1,410,160	修理保養及保固費	1,470,960	較上年度預算數1,410,160元，增加60,800元。
902,926	975,200	一般房屋修護費	952,700	
			3,500	綠屋頂養護費。
			30,000	開放學校場地房屋修理維護費(收支對列)。
			30,000	停車場管理維護費(收支對列)(新增)。
			43,400	特教專屬班校舍、水電、校具等修理。
			845,800	學校校舍及其他建築物等之修理。
563,625	434,960	機械及設備修護費	434,260	
			154,200	各項教學設備及其他公用用具等保養修護。
			12,600	特教教學設備等保養修護。
			150,000	開放學校場地設備器材保養修護費(收支對列)。
			22,300	活化校園餘裕空間用房屋及機械修繕(收支對列)。
			15,000	暑期泳訓班場地維護費(收支對列)。
			47,160	溫水游泳池機械維護(游泳池水電清潔維護費)。
			33,000	電腦設備維護費(電腦專案計畫)。
		雜項設備修護費	84,000	冷氣設備維護費，42班*2,000元(新增)。
	19,824	保險費	19,824	較上年度預算數19,824元，無增減。

臺北市地方教育發展基金－臺北市信義區吳興國民小學

基金用途－國民教育計畫明細表

中華民國112年度

單位：新臺幣元

前年度 決算數	上年度 預算數	科 目	本 年 度 預 算 數	說 明
	19,824	其他保險費	19,824	暑期泳訓班保險費，708人*28元(收支對列)。
1,167,686	1,129,272	一般服務費	1,095,272	較上年度預算數1,129,272元，減少34,000元。
17,568	8,064	佣金、匯費、經理費及手續費	8,064	委託超商代收學雜費手續費，672人*2學期*6元。
555,250	553,656	外包費	533,656	
			423,880	游泳池救生員外包費，1人*10月*42,388元。
			84,776	暑期泳訓班救生員外包費，1人*2月*42,388元。
			20,000	停車場管理保全費(收支對列)(新增)。
			5,000	民俗體育活動場地清潔外包費。
370,668	327,552	計時與計件人員酬金	327,552	
			67,200	暑期泳訓班工讀生薪津，400小時*168元(收支對列)。
			230,400	補助閩客語教學支援人員鐘點費，18人*1節*40週*320元。
			29,952	補助閩客語教學支援人員鐘點費之外聘人員勞、健保及勞退費用。
224,200	240,000	體育活動費	226,000	
			8,000	文康活動費，本校編列特幼教師4人，每人編列2,000元。
			22,000	文康活動費，本校編列特教教師10人，約聘僱人員1人，合計11人，每人編列2,000元。
			36,000	文康活動費，本校編列職員12人，工員3人，校警2人，約聘僱人員1人，合計18人，每人編列2,000元。
			114,000	文康活動費，本校編列教師57人，每人編列2,000元。
			10,000	文康活動費，本校編列契約進用教保員3人，廚工2人，合計5人，每人編列2,000元（上述人員係幼托整合前得編列文康活動費之人員）
			16,000	文康活動費，本校編列幼兒園教師8人，每

臺北市地方教育發展基金－臺北市信義區吳興國民小學

基金用途－國民教育計畫明細表

中華民國112年度

單位：新臺幣元

前年度 決算數	上年度 預算數	科 目	本 年 度 預 算 數	說 明
				人編列2,000元。
			20,000	文康活動費，本校編列體育班教師8人，專任運動教練2人，合計10人，每人編列2,000元。
2,450,837	1,272,920	專業服務費	1,383,920	較上年度預算數1,272,920元，增加111,000元。
1,908,837	739,200	講課鐘點、稿費、出席審查及查詢費	722,500	
			54,000	籃球體育班級任導師課後加強學生課業鐘點費，2人*60小時*450元。
			117,000	籃球體育班教練課後指導鐘點費，4人*65小時*450元。
			108,000	扯鈴、游泳體育班教練課後指導鐘點費，3人*80小時*450元。
			54,000	扯鈴、游泳體育班級任導師課後加強學生課業鐘點費，2人*60小時*450元。
			275,000	暑期泳訓班教練指導鐘點費，550節*500元(收支對列)。
			2,500	綠屋頂專家學者出席費，1人次*2,500元。
			18,000	性別平等教育宣導活動外聘講座鐘點費，9節*2,000元。
			30,000	辦理兩公約人權、法治、品德教育、特教、輔導、環教、生命、資訊安全等各類依法宣導活動外聘講座鐘點費，15節*2,000元。
			8,000	小田園教育體驗學習外聘講座鐘點費，4節*2,000元。
			8,000	國小家長教育成長暨志工培訓外聘講座鐘點費，4節*2,000元。
			12,000	身心障礙資源班外聘講座鐘點費，6節*2,000元(班級業務費)。
			21,600	身心障礙資源班教材編輯費，3班*12月*600元。
			14,400	特教班教材編輯費，2班*12月*600元。
55,200	48,220	委託檢驗(定)試驗認證費	48,220	
			33,820	建築公共安全檢查簽證及申報費、消防安

臺北市地方教育發展基金－臺北市信義區吳興國民小學

基金用途－國民教育計畫明細表

中華民國112年度

單位：新臺幣元

前年度 決算數	上年度 預算數	科 目	本 年 度 預 算 數	說 明
				全檢測費等(班級業務費)。
			14,400	飲水機水質檢驗費，12臺*1,200元。
300	3,000	試務甄選費	3,000	
			3,000	教師甄選試務費用。
486,500	482,500	其他專業服務費	610,200	
			50,000	民俗體育活動計畫裁判費，50人次*1,000元。
			10,000	民俗體育競賽成績紀錄人員費，10人次*1,000元。
			380,000	校園安全環境改善設施專案(新增)。
			20,000	學生輔導指導費。
			8,000	學童牙齒檢查費。
			43,200	工作人員午餐指導費(行政)，12人*9月*400元。
			43,200	學童午餐指導費(5至6年級)，12班*1人*9個月*400元。
			14,400	學童午餐指導費(特教)，2班*2人*9次*400元。
			9,000	學童午餐指導費(1至2年級)，10班*1人*9個月*100元。
			32,400	學童午餐指導費(3至4年級)，12班*1人*9個月*300元。
2,237,855	2,102,000	材料及用品費	2,266,000	
406,225	384,400	使用材料費	659,200	較上年度預算數384,400元，增加274,800元。
406,225	384,400	設備零件	659,200	
			151,200	電腦設備維護及管理費，24班*6,300元(3-6年級)。
			14,000	小田園教育體驗學習種植、食農教育等相關園藝用品。
			6,000	小型冰箱1臺(由班級設備費移列)(新增)。
			8,000	律動機1臺(由特教班設備費移列)(新增)。
			8,000	清淨機1臺(由特教班設備費移列)(新增)。
			3,000	運動觀察管1組(由特教班設備費移列)(新增)。

臺北市地方教育發展基金－臺北市信義區吳興國民小學

基金用途－國民教育計畫明細表

中華民國112年度

單位：新臺幣元

前年度 決算數	上年度 預算數	科 目	本 年 度 預 算 數	說 明
			7,000	卡榫式旋轉積木，2組*3,500元(由特教班設備費移列)(新增)。
			6,000	男生人體立體模型1組(由特教班設備費移列)(新增)。
			18,000	吸塵器，2臺*9,000元(由特教班設備費移列)(新增)。
			15,000	A字型移動式雙面白板架，2座*7,500元(由特教班設備費移列)(新增)。
			48,500	籃球體育班比賽訓練用器材。
			46,500	扯鈴體育班比賽訓練用器材。
			23,500	游泳體育班比賽訓練用器材。
			9,500	紫外線殺菌箱1臺(由班級設備費移列)(新增)。
			6,000	箱扇，5臺*1,200元(由班級設備費移列)(新增)。
			15,000	電話，5臺*3,000元(由班級設備費移列)(新增)。
			7,000	水冷扇1臺(由班級設備費移列)(新增)。
			15,000	民俗體育競賽用器材。
			252,000	班級課桌椅，140人*1,800元(新增)。
1,831,630	1,717,600	用品消耗	1,606,800	較上年度預算數1,717,600元，減少110,800元。
3,515	2,000	辦公(事務)用品		
63,168	53,824	報章雜誌	47,644	
			47,644	圖書(由班級設備費移列)。
24,304	32,000	醫療用品(非醫療院所使用)	30,000	健康中心藥品。
1,740,643	1,629,776	其他用品消耗	1,529,156	
			70,800	溫水游泳池用消毒劑等(游泳池水電清潔維護費)。
			16,400	運動會獎牌、錦旗等相關獎品。
			6,700	運動會班級材料費。
			20,600	運動會相關表演及競賽活動所需設備、器材及用品。
			14,500	運動會工作人員逾時誤餐餐盒費用，145人次*100元。

臺北市地方教育發展基金－臺北市信義區吳興國民小學

基金用途－國民教育計畫明細表

中華民國112年度

單位：新臺幣元

前年度 決算數	上年度 預算數	科 目	本 年 度 預 算 數	說 明
			12,300	運動會文具紙張、照片沖印、布條、印表機材料、輕便雨衣等雜支。
			3,000	運動會邀請卡。
			2,000	運動會一至四年級代表班級繞場用品。
			5,000	小田園教育體驗學習紙張、文具等。
			20,000	小田園教育體驗學習培養土肥料等。
			18,000	小田園教育體驗學習植栽種子、種苗等(含運費)。
			2,000	國小家長教育成長暨志工培訓場地佈置費等。
			168,000	國小學生活動費辦理各項體育、學藝及節慶活動等，840人*2學期*100元。
			48,000	綠屋頂用花盆植栽等。
			1,000	綠屋頂植栽肥料等。
			1,600	教師甄選工作人員逾時誤餐餐盒費用，16人次*100元。
			2,000	性別平等教育宣導活動及會議用場地佈置費等。
			3,000	暑期泳訓班教學環境佈置費(收支對列)。
			5,000	暑期泳訓班招生布條等費用(收支對列)。
			12,650	暑期泳訓班消毒劑等，55班*230元(收支對列)。
			9,296	暑期泳訓班教學器材費(收支對列)。
			114,500	籃球體育班移地訓練、參加校際比賽車資餐費及雜支等費用。
			68,000	扯鈴體育班移地訓練、參加校際比賽車資餐費及雜支等費用。
			34,000	游泳體育班移地訓練、參加校際比賽車資餐費及雜支等費用。
			20,000	民俗體育用秩序冊等資料製作。
			55,000	民俗體育製作各組優勝隊伍獎盃、獎牌等。
			10,390	民俗體育茶水、攝影及競賽系統成績紀錄人員文具用品費用等。
			12,000	民俗體育活動裁判及工作人員逾時誤餐餐盒費用，120人次*100元。

臺北市地方教育發展基金－臺北市信義區吳興國民小學

基金用途－國民教育計畫明細表

中華民國112年度

單位：新臺幣元

前年度 決算數	上年度 預算數	科 目	本 年 度 預 算 數	說 明
			3,600	身心障礙資源班教學資料影印製作等(班級業務費)。
			2,600	特教班教學資料影印製作等(班級業務費)。
			27,640	特教班教學材料費之教具製作、實驗器材、教學參考資料等。
			27,640	身心障礙資源班教學材料費之教室佈置費及生活訓練相關材料費等。
			40,000	兒童節慶活動費。
			10,200	教學用教科書，6年級*1,700元。
			5,180	班級文具紙張影印等費用(班級業務費)。
			191,400	普通班及補校專用垃圾袋、清潔用品等費用，33班*5,800元(班級業務費)。
			456,060	普通班及補校教學材料費，33班*13,820元。
			9,100	補校教科書，26人*350元。
1,872,486	2,049,000	會費、捐助、補助、分攤、照護、救濟與交流活動費	2,315,000	
10,000	10,000	捐助、補助與獎助	10,000	較上年度預算數10,000元，無增減。
10,000	10,000	獎助學員生給與	10,000	教育關懷獎每校推薦1名學生獎助金。
1,862,486	2,039,000	補貼、獎勵、慰問、照護與救濟	2,305,000	較上年度預算數2,039,000元，增加266,000元。
77,345	79,200	獎勵費用	75,000	
			7,200	依「臺北市公立高級中等以下學校獎勵教師獎金發給要點」發放之獎勵，2人*3,600元(由班級業務費移列)。
			67,800	敬師獎勵活動費，113人*600元。
1,785,141	1,959,800	其他補貼、獎勵、慰問、照護與救濟	2,230,000	
			985	配合預算編列至千元，增列進位數985元。
			70,000	本市市民第3胎就讀國小教育補助費，70人*1,000元。
			1,316,175	清寒學生餐費補助，109人*125日*55元+109人*80日*65元。
			207,400	弱勢學生教科書補助費用，122人*1,700元。
			635,440	補助學校午餐使用有機蔬菜或有機米計

臺北市地方教育發展基金－臺北市信義區吳興國民小學

基金用途－國民教育計畫明細表

中華民國112年度

單位：新臺幣元

前年度 決算數	上年度 預算數	科 目	本 年 度 預 算 數	說 明
165,802	262,000	其他	240,000	畫，611人*40週*26元。
165,802	262,000	其他支出	240,000	較上年度預算數262,000元，減少22,000元。
165,802	262,000	其他	240,000	
			66,000	班級自治費，660人*2學期*50元。
			30,000	退休人員紀念品，6人*5,000元。
			126,000	執行學生路隊安全導護費及導護志工保險費。
			200	配合預算編列至千元，增列進位數200元。
			17,800	特教班校外教學車資、門票、活動費用等(班級業務費)。

臺北市地方教育發展基金－臺北市信義區吳興國民小學

基金用途－學前教育計畫明細表

中華民國112年度

單位：新臺幣元

前年度 決算數	上年度 預算數	科 目	本 年 度 預 算 數	說 明
1,531,989	517,000	合計	469,000	
237,633	256,000	服務費用	256,000	
172,640	168,000	修理保養及保固費	168,000	較上年度預算數168,000元，無增減。
117,040	142,800	一般房屋修護費	142,800	學校校舍及其他建築物等之修理。
55,600	25,200	機械及設備修護費	25,200	各項教學設備及其他公用用具等保養修護。
2,528	1,392	一般服務費	1,392	較上年度預算數1,392元，無增減。
2,528	1,392	佣金、匯費、經理費及手續費	1,392	委託超商代收學雜費手續費，116人*2學期*6元。
62,465	86,608	專業服務費	86,608	較上年度預算數86,608元，無增減。
	18,400	講課鐘點、稿費、出席審查及查詢費	18,400	
			4,000	特幼班外聘講座鐘點費，2節*2,000元(特幼班級業務費)。
			14,400	特教幼兒班教材編輯費，2班*12月*600元。
62,465	68,208	其他專業服務費	68,208	
			54,000	學童午餐指導費，6班*2人*9月*500元(幼兒園)。
			13,500	學童午餐指導費，3人*9月*500元(幼兒園教保員)。
			708	配合預算編列至千元，增列進位數708元。
1,282,156	117,000	材料及用品費	117,000	
201,435	43,780	使用材料費	33,000	較上年度預算數43,780元，減少10,780元。
201,435	43,780	設備零件	33,000	
			3,000	感覺統合教具T型椅1張(由幼兒園設備費移列)(新增)。
			3,000	感覺統合教具滑板1具(由幼兒園設備費移列)(新增)。
			2,000	兒童學習馬桶1座(由幼兒園設備費移列)(新增)。
			2,500	烘碗機1臺(由幼兒園設備費移列)(新增)。
			1,500	生活自理教具牙齒模型1組(由幼兒園設備費移列)(新增)。
			21,000	幼兒園班級教具(由幼兒園設備費移列)。
1,080,721	73,220	用品消耗	84,000	較上年度預算數73,220元，增加10,780元。

臺北市地方教育發展基金－臺北市信義區吳興國民小學

基金用途－學前教育計畫明細表

中華民國112年度

單位：新臺幣元

前年度 決算數	上年度 預算數	科 目	本 年 度 預 算 數	說 明
4,295	13,000	報章雜誌	23,780	幼兒園之圖書經費(由幼兒園設備費移列)。
1,076,426	60,220	其他用品消耗	60,220	
			13,820	特教班知動及生活訓練相關材料費等，1班*13,820元。
			10,400	特教幼兒班文具用品等(特幼班級業務費)。
			36,000	班級文具影印等雜支，5班*7,200元(班級業務費)。
	48,000	會費、捐助、補助、分攤、照 護、救濟與交流活動費		
	48,000	補貼、獎勵、慰問、照護與 救濟		較上年度預算數48,000元，減少48,000元。
	48,000	其他補貼、獎勵、慰問、 照護與救濟		
12,200	96,000	其他	96,000	
12,200	96,000	其他支出	96,000	較上年度預算數96,000元，無增減。
12,200	96,000	其他	96,000	幼兒導護費。

臺北市地方教育發展基金－臺北市信義區吳興國民小學

基金用途－一般行政管理計畫明細表

中華民國112年度

單位：新臺幣元

前年度 決算數	上年度 預算數	科 目	本 年 度 預 算 數	說 明
1,431,517	1,553,000	合計	1,629,000	
52,876	55,000	用人費用	55,000	
52,876	55,000	超時工作報酬	55,000	較上年度預算數55,000元，無增減。
52,876	55,000	加班費	55,000	人員加班費(統籌業務費)。
1,039,420	1,029,000	服務費用	1,129,000	
279,300	280,000	一般服務費	400,000	較上年度預算數280,000元，增加120,000元。
279,300	280,000	外包費	400,000	消化超額職工10人(技工、工友)業務外包費。
661,720	650,600	專業服務費	630,600	較上年度預算數650,600元，減少20,000元。
24,538		講課鐘點、稿費、出席審查及查詢費		
637,182	650,600	其他專業服務費	630,600	
			600	配合預算編列至千元，增列進位數600元。
			630,000	校園安全機械定點、機動巡邏等保全費用。
98,400	98,400	公共關係費	98,400	較上年度預算數98,400元，無增減。
98,400	98,400	公共關係費	98,400	校長特別費，12月*8,200元。
338,221	467,000	材料及用品費	443,000	
338,221	467,000	用品消耗	443,000	較上年度預算數467,000元，減少24,000元。
332,021	451,740	辦公(事務)用品	436,380	本校奉核定統籌業務費計算如下：普通班30班、體育班4班、集中式特教班2班、附設幼兒園及集中式特幼6班，1290元*15班*12月=232,200元，810元*15班*12月=145,800元，640元*12班*12月=92,160元，補校3班，645元*3班*12月=23,220元，以上合計493,380元，除依實際需求移列加班費55,000元及會費2,000元外，其餘如列數。
6,200	14,500	服裝	6,100	
			2,200	校警皮鞋，2人*1雙*1,100元。
			800	校警服裝配備，2人*1年*400元。
			100	校警襪子，2雙*50元。
			3,000	校警夏服，2人*1套*1,500元(成立第38年)。
	760	其他用品消耗	520	配合預算編列至千元，增列進位數520元。
1,000	2,000	會費、捐助、補助、分攤、照	2,000	

臺北市地方教育發展基金－臺北市信義區吳興國民小學

基金用途－一般行政管理計畫明細表

中華民國112年度

單位：新臺幣元

前年度 決算數	上年度 預算數	科 目	本 年 度 預 算 數	說 明
		護、救濟與交流活動費		
1,000	2,000	會費	2,000	較上年度預算數2,000元，無增減。
1,000	2,000	職業團體會費	2,000	護理師公會會費(統籌業務費)，2人*1,000元。

臺北市地方教育發展基金－臺北市信義區吳興國民小學

基金用途－建築及設備計畫明細表

中華民國112年度

單位：新臺幣元

前年度 決算數	上年度 預算數	科 目	本 年 度 預 算 數	說 明
6,189,055	5,903,000	合計	3,672,000	
6,189,055	5,903,000	購建固定資產、無形資產及非理財 目的之長期投資	3,672,000	
1,420,631	1,116,000	購建固定資產	1,291,000	
1,420,631	1,116,000	一般建築及設備計畫	1,291,000	
		班級設備	287,500	
		購置機械及設備	10,200	
		購置交通及運輸設備	61,100	10,200 新購木工切台1座。
		購置雜項設備	216,200	13,000 汰換無限喊話機1臺。 12,000 新購藍芽喇叭1臺。 36,100 汰換廣播功率擴大機1臺。
		特殊班設備	15,000	100,000 汰換冷氣，2臺*50,000元。
		購置雜項設備	15,000	14,000 汰換手動裁紙機1臺。 92,000 汰換飲水機，4臺*23,000元。
		資訊設備	916,500	10,200 新購冰箱1臺。
		購置機械及設備	916,500	15,000 新購萬象組1組。
		幼兒園設備	72,000	484,500 汰換桌上型電腦(含顯示器)，19部*25,500元(電腦專案計 畫)。
		購置雜項設備	72,000	51,000 汰換筆記型電腦，2部*25,500 元(電腦專案計畫)。
		校園設備	72,000	216,000 汰換平板電腦，18部*12,000元(電腦專案計畫)。
		購置機械及設備	72,000	165,000 汰換網路及資訊周邊設備(電 腦專案計畫)。
		購置雜項設備	72,000	72,000 汰換冷氣，2臺*36,000元。
1,420,631	1,116,000	校園設備		
994,030	911,000	購置機械及設備		

臺北市地方教育發展基金－臺北市信義區吳興國民小學

基金用途－建築及設備計畫明細表

中華民國112年度

單位：新臺幣元

前年度 決算數	上年度 預算數	科 目	本 年 度 預 算 數	說 明
41,800		購置交通及運輸設備		
384,801	205,000	購置雜項設備		
36,000	36,000	購置無形資產	36,000	
36,000	36,000	一般建築及設備計畫	36,000	
36,000	36,000	資訊設備	36,000	
36,000	36,000	購置電腦軟體	36,000	
			36,000	電腦教學軟體費(電腦專案計畫)。
4,732,424	4,751,000	遞延支出	2,345,000	
4,732,424	4,751,000	一般建築及設備計畫	2,345,000	
		和平樓一、二樓普通教室 環境改善工程	2,345,000	
		遞延修繕房屋建築支出	2,345,000	
			2,165,600	一、施工費。
			136,433	二、委託技術服務費(總包價 法)。
			42,967	三、工程管理費(按施工費約 2%提列)。
4,732,424	4,751,000	校園整修工程		
4,732,424	4,751,000	遞延修繕房屋建築支出		

本 頁 空 白

預 算 參 考 表

臺北市地方教育發展基金－臺北市信義區吳興國民小學

預計平衡表

中華民國112年12月31日

單位：新臺幣千元

110年(前年) 12月31日 決算數	科 目	112年12月31日 預計數	111年12月31日 預計數	比較增減(-)
5,070,240	資產合計	5,055,846	5,057,338	-1,492
5,070,240	資產	5,055,846	5,057,338	-1,492
23,878	流動資產	9,484	10,976	-1,492
23,875	現金	9,481	10,973	-1,492
23,875	銀行存款	9,481	10,973	-1,492
3	預付款項	3	3	
3	預付費用	3	3	
10,375	投資、長期應收款項、貸墊款及準備金	10,375	10,375	
10,375	準備金	10,375	10,375	
8,991	退休及離職準備金	8,991	8,991	
1,384	其他準備金	1,384	1,384	
5,035,987	其他資產	5,035,987	5,035,987	
5,035,987	什項資產	5,035,987	5,035,987	
121	暫付及待結轉帳項	121	121	
5,035,866	代管資產	5,035,866	5,035,866	
5,070,240	負債及基金餘額合計	5,055,846	5,057,338	-1,492
5,053,209	負債	5,053,209	5,053,209	
5,882	流動負債	5,882	5,882	
5,882	應付款項	5,882	5,882	
5,581	應付代收款	5,581	5,581	
300	應付費用	300	300	
5,047,327	其他負債	5,047,327	5,047,327	
5,047,327	什項負債	5,047,327	5,047,327	
1,790	存入保證金	1,790	1,790	
8,991	應付退休及離職金	8,991	8,991	
5,035,866	應付代管資產	5,035,866	5,035,866	
680	暫收及待結轉帳項	680	680	
17,031	基金餘額	2,637	4,129	-1,492
17,031	基金餘額	2,637	4,129	-1,492
17,031	基金餘額	2,637	4,129	-1,492
17,031	累積餘額	2,637	4,129	-1,492

註：1.信託代理與保證資產(負債)前年度決算數0元，上年度預計數0元，本年度預計數0元。

2.或有資產(負債)0元。

3.本基金自93年度起，本固定項目分開原則，將屬長期固定帳項，包括固定資產12,538,718元、無形資產110,483元及長期債務0元等，另立帳類管理，未納入本表。

臺北市地方教育發展基金一

各項費用

中華民國

前年度 決算數	上年度 預算數	計畫別		合計	國民教育計畫
		用途別科目			
209,973,541	205,208,000	合計		205,333,000	199,563,000
189,773,268	186,725,000	用人費用		188,719,000	188,664,000
92,115,669	89,391,180	正式員額薪資		90,795,180	90,795,180
88,210,530	85,239,180	職員薪金		87,687,180	87,687,180
2,711,739	2,808,000	工員工資		1,764,000	1,764,000
1,193,400	1,344,000	警餉		1,344,000	1,344,000
2,445,327	2,755,168	聘僱及兼職人員薪資		2,628,448	2,628,448
418,992	418,992	聘用人員薪金		418,992	418,992
418,992	406,896	約僱職員薪金		406,896	406,896
1,607,343	1,929,280	兼職人員酬金		1,802,560	1,802,560
1,268,630	1,765,761	超時工作報酬		1,732,476	1,677,476
1,268,630	1,765,761	加班費		1,732,476	1,677,476
21,278,062	20,546,910	獎金		20,618,910	20,618,910
9,710,202	9,273,000	考績獎金		9,169,500	9,169,500
11,567,860	11,273,910	年終獎金		11,449,410	11,449,410
60,356,696	60,157,284	退休及卹償金		60,763,248	60,763,248
58,571,280	59,968,644	職員退休及離職金		60,658,128	60,658,128
348,592	188,640	工員退休及離職金		105,120	105,120
1,436,824		卹償金			
12,308,884	12,108,697	福利費		12,180,738	12,180,738
9,408,633	8,045,388	分擔員工保險費		8,038,536	8,038,536
230,820	336,920	傷病醫藥費		500,560	500,560
709,848	1,358,280	員工通勤交通費		1,275,120	1,275,120
1,959,583	2,368,109	其他福利費		2,366,522	2,366,522
8,101,498	7,437,000	服務費用		7,463,000	6,078,000
1,723,586	2,265,434	水電費		2,055,634	2,055,634
1,320,934	1,802,000	工作場所電費		1,653,000	1,653,000
402,652	463,434	工作場所水費		402,634	402,634
15,785	54,390	旅運費		52,390	52,390
15,785	52,390	國內旅費		52,390	52,390
	2,000	貨物運費			

臺北市信義區吳興國民小學

彙計表

112年度

單位：新臺幣元

學前教育計畫	一般行政管理計畫	建築及設備計畫			
469,000	1,629,000	3,672,000			
	55,000				
	55,000				
	55,000				
256,000	1,129,000				

臺北市地方教育發展基金一

各項費用

中華民國

前年度 決算數	上年度 預算數	計畫別	合計	國民教育計畫
		用途別科目		
1,639,191	1,578,160	修理保養及保固費	1,638,960	1,470,960
1,019,966	1,118,000	一般房屋修護費	1,095,500	952,700
619,225	460,160	機械及設備修護費	459,460	434,260
		雜項設備修護費	84,000	84,000
	19,824	保險費	19,824	19,824
	19,824	其他保險費	19,824	19,824
1,449,514	1,410,664	一般服務費	1,496,664	1,095,272
20,096	9,456	佣金、匯費、經理費及手續費	9,456	8,064
834,550	833,656	外包費	933,656	533,656
370,668	327,552	計時與計件人員酬金	327,552	327,552
224,200	240,000	體育活動費	226,000	226,000
3,175,022	2,010,128	專業服務費	2,101,128	1,383,920
1,933,375	757,600	講課鐘點、稿費、出席審查及查詢費	740,900	722,500
55,200	48,220	委託檢驗(定)試驗認證費	48,220	48,220
300	3,000	試務甄選費	3,000	3,000
1,186,147	1,201,308	其他專業服務費	1,309,008	610,200
98,400	98,400	公共關係費	98,400	
98,400	98,400	公共關係費	98,400	
3,858,232	2,686,000	材料及用品費	2,826,000	2,266,000
607,660	428,180	使用材料費	692,200	659,200
607,660	428,180	設備零件	692,200	659,200
3,250,572	2,257,820	用品消耗	2,133,800	1,606,800
335,536	453,740	辦公(事務)用品	436,380	
67,463	66,824	報章雜誌	71,424	47,644
6,200	14,500	服裝	6,100	
24,304	32,000	醫療用品(非醫療院所使用)	30,000	30,000
2,817,069	1,690,756	其他用品消耗	1,589,896	1,529,156
6,189,055	5,903,000	購建固定資產、無形資產及非理財目的之長期投資	3,672,000	
1,420,631	1,116,000	購建固定資產	1,291,000	
994,030	911,000	購置機械及設備	926,700	
41,800		購置交通及運輸設備	61,100	

臺北市信義區吳興國民小學

彙計表

112年度

單位：新臺幣元

學前教育計畫	一般行政管理計畫	建築及設備計畫			
168,000					
142,800					
25,200					
1,392	400,000				
1,392	400,000				
86,608	630,600				
18,400					
68,208	630,600				
	98,400				
	98,400				
117,000	443,000				
33,000					
33,000					
84,000	443,000				
	436,380				
23,780	6,100				
60,220	520				
		3,672,000			
		1,291,000			
		926,700			
		61,100			

臺北市地方教育發展基金一

各項費用

中華民國

前年度 決算數	上年度 預算數	計畫別	合計	國民教育計畫
		用途別科目		
384,801	205,000	購置雜項設備	303,200	
36,000	36,000	購置無形資產	36,000	
36,000	36,000	購置電腦軟體	36,000	
4,732,424	4,751,000	遞延支出	2,345,000	
4,732,424	4,751,000	遞延修繕房屋建築支出	2,345,000	
1,873,486	2,099,000	會費、捐助、補助、分攤、照護、救濟 與交流活動費	2,317,000	2,315,000
1,000	2,000	會費	2,000	
1,000	2,000	職業團體會費	2,000	
10,000	10,000	捐助、補助與獎助	10,000	10,000
10,000	10,000	獎助學員生給與	10,000	10,000
1,862,486	2,087,000	補貼、獎勵、慰問、照護與救濟	2,305,000	2,305,000
77,345	79,200	獎勵費用	75,000	75,000
1,785,141	2,007,800	其他補貼、獎勵、慰問、照護與救濟	2,230,000	2,230,000
178,002	358,000	其他	336,000	240,000
178,002	358,000	其他支出	336,000	240,000
178,002	358,000	其他	336,000	240,000

臺北市信義區吳興國民小學

彙計表

112年度

單位：新臺幣元

學前教育計畫	一般行政管理計畫	建築及設備計畫			
		303,200			
		36,000			
		36,000			
		2,345,000			
		2,345,000			
	2,000				
	2,000				
	2,000				
96,000					
96,000					
96,000					

臺北市地方教育發展基金－臺北市信義區吳興國民小學

員工人數彙計表

中華民國112年度

單位：人

計 畫 及 項 目	上年度最高可 進用員額數	本年度 增減(-)數	本年度最高可 進用員額數	說 明
合計	120	-7	113	
國民教育計畫部分	120	-7	113	
職員	108	-4	104	
駐衛警	2		2	
技工	4	-1	3	
工友	4	-2	2	
聘用	1		1	
約僱	1		1	

註：1.本表約僱、聘用係指奉准有案之約聘僱人員。

2.外包費編列救生員1人及消化超額職工業務外包費等，計93萬3,656元。

3.計時與計件人員酬金編列閩客語教學支援人員鐘點費、暑期泳池工讀生時薪等，計32萬7,552元。

本 頁 空 白

臺北市地方教育發展基金一

用人費用

中華民國

計畫及項目	合計	正式 員額 薪資	聘僱 人員 薪資	超時 工作 報酬	津貼	獎 金		
						年終獎金	考績獎金	其他
合計	188,719,000	90,795,180	825,888	1,732,476		11,449,410	9,169,500	
國民教育計畫	188,664,000	90,795,180	825,888	1,677,476		11,449,410	9,169,500	
正式人員	134,686,944	90,795,180		1,677,476		11,346,174	9,169,500	
聘僱人員	1,119,296		825,888			103,236		
兼任人員	1,802,560							
其他人員	51,055,200							
一般行政管理計畫	55,000			55,000				
正式人員	55,000			55,000				

註：1.本表兼任人員用人費用，係學校教職員兼課或請假代課鐘點費。2.外包費編列救生員1人及消化超額職工業務外包費等，計93萬3,656元。3.計時與計件人員酬金編列閩客語教學支援人員鐘點費、暑期泳池工讀生時薪等，計32萬7,552元。

臺北市信義區吳興國民小學

彙計表

112年度

單位：新臺幣元

退休及卹償金		資遣費	福 利 費					提繳費	兼任 人員 用人 費用
退休金	卹償金		分擔 保險費	傷病 醫藥費	提撥 福利金	員工通勤 交通費	其他		
60,763,248			8,038,536	500,560		1,275,120	2,366,522		1,802,560
60,763,248			8,038,536	500,560		1,275,120	2,366,522		1,802,560
9,824,100			7,929,912	500,560		1,275,120	2,168,922		
49,548			108,624				32,000		
50,889,600							165,600		1,802,560

臺北市地方教育發展基金一

聘用及約僱

中華民國

區分及職稱	人數	擔任工作	聘用或約僱 起訖期間	薪點	年需經費
合計	2				1,119,296
聘用人員小計	1				567,610
專業人員	1				567,610
聘用人員(280)	1	民俗輔導員	112/1/1-112/12/31	280	567,610
約僱人員小計	1				551,686
約僱人員(280)	1	特教教師助理員	112/1/1-112/12/31	280	551,686

臺北市信義區吳興國民小學

人員明細表

112年度

單位：新臺幣元

小計	月 支			經費來源 及其科目
	折合 金額	勞保 保險費	健康 保險費	
34,916	34,916			國民教育計畫
33,908	33,908			國民教育計畫

臺北市地方教育發展基金－臺北市信義區吳興國民小學

單位（或計畫）成本分析表

中華民國112年度

單位：新臺幣千元

計畫別	單位	單位成本(元)或 平均利(費)率	數量	預算數	說明
合計				205,333	
國民教育計畫				199,563	
學前教育計畫				469	
一般行政管理計畫				1,629	
建築及設備計畫				3,672	

臺北市地方教育發展基金－臺北市信義區吳興國民小學

5年來主要業務計畫分析表

中華民國112年度

單位：新臺幣千元

年度及項目	單位	數量	單位成本(元)或 平均利(費)率	金額	說明
(本)年度預算數					
國民教育計畫				199,563	
學前教育計畫				469	
(上)年度預算數					
國民教育計畫				197,235	
學前教育計畫				517	
(前)年度決算數					
國民教育計畫				200,821	
學前教育計畫				1,532	
(109)年度決算數					
國民教育計畫				165,518	
學前教育計畫				14,461	
(108)年度決算數					
國民教育計畫				167,134	
學前教育計畫				12,264	

臺北市地方教育發展基金－臺北市信義區吳興國民小學

資本資產明細表

中華民國112年度

單位：新臺幣千元

項 目	取得成本 (期初餘額)	以前年度 累計折舊/ 長期投資 評 價	本 年 度 變 動				本年度累計折 舊/長期投資 評價變動數	期末餘額	
			增加		減少				主要增減 原因說明
			金額	類型	金額	類型			
合計	59,159	43,906	1,327		17		3,914	12,649	
房屋及建築	2,949	1,018					53	1,877	
機械及設備	30,274	24,077	927	增置			2,359	4,764	
交通及運輸 設備	2,465	2,256	61	增置			74	196	
雜項設備	23,380	16,554	303	增置			1,428	5,701	
電腦軟體	91		36	增置	17	無形資 產攤銷		110	