

中華民國 113 年度

4-0501425

臺北市總預算案

臺北市政府教育局主管

臺北市地方教育發展基金

臺北市信義區吳興國民小學附屬單位預算之分預算

(特別收入基金)

臺北市信義區吳興國民小學編

# 臺北市地方教育發展基金－臺北市信義區吳興國民小學

## 目次

中華民國113年度

一、財務摘要 .....	第 1 頁
二、業務計畫及預算概要 .....	第 3 -12 頁
三、預算主要表	
(一) 基金來源、用途及餘絀預計表 .....	第 13 頁
(二) 現金流量預計表 .....	第 14 頁
四、預算明細表	
(一) 基金來源－服務收入明細表 .....	第 15 頁
(二) 基金來源－財產處分收入明細表 .....	第 16 頁
(三) 基金來源－租金收入明細表 .....	第 17 頁
(四) 基金來源－其他財產收入明細表 .....	第 18 頁
(五) 基金來源－公庫撥款收入明細表 .....	第 19 頁
(六) 基金來源－學雜費收入明細表 .....	第 20 頁
(七) 基金來源－雜項收入明細表 .....	第 21 頁
(八) 基金用途－國民教育計畫明細表 .....	第 22 -33 頁
(九) 基金用途－學前教育計畫明細表 .....	第 34 -35 頁
(十) 基金用途－一般行政管理計畫明細表 .....	第 36 -37 頁
(十一) 基金用途－建築及設備計畫明細表 .....	第 38 -39 頁
五、預算參考表	
(一) 預計平衡表 .....	第 41 頁
(二) 各項費用彙計表 .....	第 42 -47 頁
(三) 員工人數彙計表 .....	第 48 頁
(四) 用人費用彙計表 .....	第 50 -51 頁
(五) 聘用及約僱人員明細表 .....	第 52 -53 頁

# 臺北市地方教育發展基金－臺北市信義區吳興國民小學

## 目 次

中華民國113年度

(六) 單位(或計畫)成本分析表 .....	第 54	頁
(七) 5年來主要業務計畫分析表 .....	第 55	頁
(八) 資本資產明細表 .....	第 56	頁

# 臺北市地方教育發展基金－臺北市信義區吳興國民小學

## 財務摘要

中華民國113年度

單位：新臺幣千元

項 目	本 年 度	上 年 度	比較增減數	%
經營成績：				
基金來源	215,253	203,841	11,412	5.60
基金用途	215,252	205,333	9,919	4.83
賸餘(短絀)	1	-1,492	1,493	--
餘絀情形：				
基金餘額	2,163	2,162	1	0.05
現金流量(註)：				
現金及約當現金之淨增(減)	1	-1,492	1,493	--

附註：現金流量係採現金及約當現金基礎，包括現金及自投資日起3個月內到期或清償之債權證券。

本 頁 空 白

# 業務計畫及預算概要

# 臺北市地方教育發展基金－臺北市信義區吳興國民小學

## 業務計畫及預算概要

中華民國 113 年度

### 壹、基金概況

#### 一、設立宗旨及願景：

- (一) 本校遵照憲法第 158 條及 160 條規定，教育文化應發展國民之民族精神、自治精神，國民道德與健全體格、科學及生活智能，以培養八大學習領域及十大基本能力。
- (二) 本校自 91 年度起依教育經費編列與管理法第 13 條規定設置「臺北市地方教育發展基金」，以促進教育健全發展，提昇教育經費運用績效。
- (三) 本校以「立足教育本質、發展學校特色、幫助孩子學習成功的高峰經驗」為願景，透過現有教學設備設施和校園情境，落實學生第一及教學優先的「立足教育本質」，推動籃球、扯鈴、游泳、口琴及象山課程的「發展學校特色」，注重品格教育與學生社團等「幫助孩子學習成功的高峰經驗」，朝向主動學習、友善溝通、團結合作的學生學習與互動，培育成為二十一世紀全球關懷、公民責任、思辨行動的吳興好兒童。

#### 二、施政重點：

- (一) 開啟多元智慧：尊重每個學生獨特的個性，以多元智慧的觀點協助他找到生命的亮點，肯定天生我才必有用，能知於學，樂於學。
- (二) 培養生活能力：培養學生帶得走的公民關鍵能力，強化自我管理、閱讀理解、理性批判、問題解決、奉獻服務、溝通表達等核心素養。
- (三) 蘊育人文情懷：在溫馨開放的校園文化中，孕育人文情懷，學會尊重、包容；建構生命的價值、完成人性的開展。
- (四) 建置溫馨民主的校園文化：
  1. 以參與式管理、落實行政、教師會、家長會三者的良性互動。
  2. 以學生第一，教學優先的觀念提昇行政服務效率。
  3. 放下威權心態，開啟校園民主之風氣。
- (五) 推動適性教學：
  1. 落實校本課程理念，採多元化、活潑化的教學及評量。
  2. 運用校內、外資源，加強多元學習能力。
  3. 關懷相對弱勢學生之教學及輔導。
  4. 推動行動學習，充實學生運用資訊之知能，並提昇教師運用學習

## 業務計畫及預算概要

中華民國 113 年度

載具教學之能力。

(六) 辦理發展性的訓輔活動：

1. 辦理各項活動、競賽及展演。
2. 推動校內外學習服務。
3. 發展績優社團及校隊，如籃球隊、扯鈴隊、游泳隊及口琴隊等。
4. 加強新興領域教育的辦理，並融入各科教學以收成效。

三、組織概況：

本校設置校長 1 人，綜理全校校務，下設教務處、學生事務處、總務處、輔導室、會計室、人事室及幼兒園等單位。

內部分層業務如下：

(一) 教務處：秉承校長之命，辦理全校教務事項。

1. 教學組：掌理課程編排、課業考查、學藝競賽、教學研究、教師進修、差假教師調代課及缺補課之查核等事項。
2. 註冊組：掌理註冊、編班、轉學、學籍保管、各項獎助學金補助及成績考查等有關學籍事項。
3. 設備組：掌理教科書編選、教學用具之管理、保管及出版學校刊物等事項。
4. 資訊組：掌理電腦設備及區域網路之管理、保管等事項。

(二) 學生事務處：秉承校長之命，辦理全校學生事務事項。

1. 訓育組：掌理訓育計畫之擬定及辦理各類訓育等活動。
2. 體育組：掌理學生體育活動、體格鍛鍊等事項。
3. 生教組：掌理學生日常生活常規，辦理交通導護各項事項。
4. 衛生組：掌理健康檢查，個人及環境衛生檢查、保健等事項。

(三) 總務處：秉承校長之命，辦理全校總務事項。

1. 事務組：辦理校舍場地佈置及環境美化，監督校舍建築及整修，財物購買保管及分配等事項。
2. 出納組：掌理現金、零用金、票據、契約之保管等收支事項，辦理員工薪津發放及各項扣繳單據證明等。
3. 文書組：掌理文件收發登錄、撰擬繕校、典守學校印信、檔案保管、整理各項會議紀錄及校史等事項。

(四) 輔導室：秉承校長之命，辦理全校學生學習輔導、生活輔導、生



# 臺北市地方教育發展基金－臺北市信義區吳興國民小學

## 業務計畫及預算概要

中華民國 113 年度

涯輔導等事項。

1. 輔導組：掌理學生個案建立、學習輔導、生活輔導、生涯輔導及兩性教育、親職教育等事項。

2. 資料組：辦理輔導資料搜集建檔、組訓愛心家長、實施測驗、社區人力整合、出版親職刊物等事項。

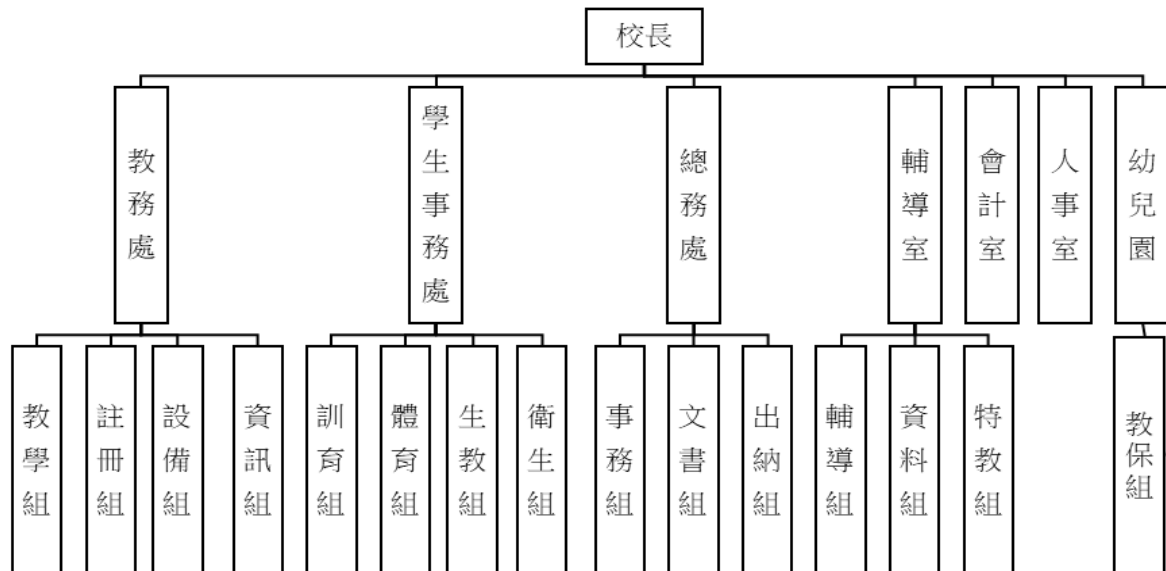
3. 特教組：擬訂特殊教育計畫章則、親師輔導諮詢、特教班甄選鑑別、實施各項診斷測驗、特教兒童追蹤輔導等事項。

(五) 會計室：秉承上級主計機關之監督與指導，並受校長之指揮，依法辦理歲計、會計、統計等事項。

(六) 人事室：秉承上級人事機關之監督與指導，並受校長之指揮，依法辦理人事管理查核等事項。

(七) 幼兒園：秉承校長之命，綜理園務、規劃幼兒教學、保育、環境與各項措施。

教保組：掌理幼兒課程規劃與教學活動編排彙整等事項。



# 臺北市地方教育發展基金－臺北市信義區吳興國民小學

## 業務計畫及預算概要

中華民國 113 年度

### 四、基金歸類及屬性：

本校地方教育發展基金依據教育經費編列與管理法第 13 條規定設置，本基金為預算法第 4 條第 1 項第 2 款第 5 目所定之特別收入基金，以本府教育局為管理機關。

### 貳、業務計畫

#### 一、基金來源：

單位：新臺幣千元

業務計畫	本年度預算數	實施內容
勞務收入	483	本年度預計辦理教師甄選報名費收入、收取暑期游泳訓練班報名費等收入。
財產收入	296	本年度預計辦理財產報廢變賣之殘值收入、教職員工停車收入、活化校園餘裕空間租金收入、校園場地開放等收入。
政府撥入收入	210,178	本年度預計由公庫撥入數。
教學收入	2,708	本年度預計收取學生之學費、雜費等收入。
其他收入	1,588	本年度預計收取數位學生證補卡等收入。

#### 二、基金用途：

單位：新臺幣千元

業務計畫	本年度預算數	實施內容
國民教育計畫	207,901	本年度預計辦理教學事項為： 1. 各項教學、學生事務、圖書及輔導等業務。 2. 新購教具、圖書等各科教學設備，充實各科教材及用具。 3. 革新教學方法，提高教學效能。 4. 教師甄選業務、指定活動等項目。
學前教育計畫	481	本年度預計辦理教學事項為： 1. 幼兒園各項教學及活動。 2. 新購教學用品，革新教學方法，提高

# 臺北市地方教育發展基金－臺北市信義區吳興國民小學

## 業務計畫及預算概要

中華民國 113 年度

		教學效能。 3. 幼兒園各項活動，鍛鍊幼兒強健的身體，增進幼兒各項生活智能。
一般行政管理計畫	1,633	本年度預計辦理事項為： 1. 綜理學校總務、人事、會計等業務。 2. 配合校務推動行政處室支援工作，進而增進校務運作。
建築及設備計畫	5,237	本年度預計辦理事項為： 1. 購置各學科教學課程所需教學設備、圖書館典藏之圖書。 2. 辦理自強樓 8 號(男)廁所整修工程。

### 參、預算概要

#### 一、基金來源及用途之預計：

##### (一) 本年度基金來源：

服務收入 48 萬 3 千元、財產處分收入 1 萬 7 千元、租金收入 3 萬 1 千元、其他財產收入 24 萬 8 千元、公庫撥款收入 2 億 1,017 萬 8 千元、學雜費收入 270 萬 8 千元、雜項收入 158 萬 8 千元，本年度基金來源 2 億 1,525 萬 3 千元，較上年度預算數 2 億 384 萬 1 千元，增加 1,141 萬 2 千元，約 5.60%，主要係公庫撥款收入增編所致。

##### (二) 本年度基金用途：

國民教育計畫 2 億 790 萬 1 千元，學前教育計畫 48 萬 1 千元，一般行政管理計畫 163 萬 3 千元，建築及設備計畫 523 萬 7 千元，本年度基金用途 2 億 1,525 萬 2 千元，較上年度預算數 2 億 533 萬 3 千元，增加 991 萬 9 千元，約 4.83%，主要係用人費用覈實增編所致。

#### 二、基金餘絀之預計：

本年度基金來源及用途相抵後，賸餘 1 千元，較上年度預算數差短 149 萬 2 千元，增加 149 萬 3 千元，備供以後年度財源。

#### 三、現金流量之預計：

本年度業務活動淨現金流入 1 千元。

# 臺北市地方教育發展基金－臺北市信義區吳興國民小學

## 業務計畫及預算概要

中華民國 113 年度

四、補辦預算事項：詳補辦預算明細表。

(一) 固定資產之建設改良擴充 7 萬 2 千元。

1. 112 年度教育部補助樂齡學習工作計畫 3 萬 3 千元。
2. 112 年度為辦理校內各項大型活動確實需要，且具急迫及必要性，由其他準備金項下支應 3 萬 9 千元。

肆、以前年度計畫實施成果概述：

一、前(111)年度計畫實施成果概述：

業務計畫	實施概況	實施成果
勞務收入	本年度預計辦理教師甄選報名費收入、收取暑期游泳訓練班報名費等收入。	本年度已收取教師甄選報名費收入計 6 千元。
財產收入	本年度預計辦理財產報廢變賣之殘值收入、教職員工停車收入、活化校園餘裕空間租金收入、公訓處宿舍費收入、校園場地開放等收入。	本年度已收取財產報廢變賣殘值收入 7 千元、教職員工停車收入 3 萬 8 千元、活化校園餘裕空間租金收入 3 萬 1 千元、收取公訓處宿舍費收入 7 萬 6 千元、校園場地開放收入 2 萬 1 千元等。
政府撥入收入	本年度預計公庫撥入數。	本年度已收取公庫撥入數 1 億 9,568 萬 2 千元及教育部之補助計畫 493 萬 7 千元。
教學收入	本年度預計收取學生之學費、雜費等收入。	本年度已收取學生之學費、雜費等收入 286 萬元。
其他收入	本年度預計收取數位學生證補卡收入、簡訊費收入、廠商履約逾期罰款等收入。	本年度已收取數位學生證補卡等收入 79 萬元。
國民教育計畫	本年度預計辦理教學事項為： 1. 各項教學、學生事務、圖書及輔導等業務。 2. 新購教具、圖書等各科	本年度完成各項教學事項為： 1. 各項教學、學生事務、圖書及輔導等業務。 2. 新購教具、圖書等各科

**臺北市地方教育發展基金 - 臺北市信義區吳興國民小學**

**業務計畫及預算概要**

中華民國 113 年度

	<p>教學設備，充實各科教材及用具。</p> <p>3. 革新教學方法，提高教學效能。</p> <p>4. 教師甄選業務、指定活動等項目。</p>	<p>教學設備，充實各科教材及用具。</p> <p>3. 革新教學方法，提高教學效能</p> <p>4. 辦理教師甄選、指定活動等項目。</p>
學前教育計畫	<p>本年度預計辦理教學事項為：</p> <p>1. 辦理幼兒園各項教學及活動。</p> <p>2. 新購教學用品，革新教學方法，提高教學效能。</p> <p>3. 辦理幼兒園各項活動，鍛鍊幼兒強健的身體，增進幼兒各項生活智能。</p>	<p>本年度完成各項教學事項為：</p> <p>1. 辦理幼兒園各項教學及活動。</p> <p>2. 新購教學用品，革新教學方法，提高教學效能。</p> <p>3. 辦理幼兒園各項活動，鍛鍊幼兒強健的身體，增進幼兒各項生活智能。</p>
一般行政管理計畫	<p>本年度預計辦理事項為：</p> <p>1. 綜理學校總務、人事、會計等業務。</p> <p>2. 配合校務推動行政處室支援工作，進而增進校務運作。</p>	<p>綜理學校總務、人事、會計等業務，並配合校務推動行政處室支援工作，進而增進校務運作，達成預期目標。</p>
建築及設備計畫	<p>本年度預計辦理事項為：</p> <p>1. 購置各學科教學課程需教學設備。</p> <p>2. 辦理自強樓7號(女)廁所整修工程。</p> <p>3. 辦理游泳池斜屋頂防漏整修工程。</p>	<p>1. 購置各學科教學課程需教學設備。</p> <p>2. 辦理自強樓7號(女)廁所整修工程。</p> <p>3. 辦理游泳池斜屋頂防漏整修工程。</p>

二、上年度已過期間（112年1月1日至6月30日止）計畫實施成果概述：

業務計畫	實施概況	實施成果
徵收及依法分配入	本年度截至6月30日止預計收取廠商履約逾期罰款收入。	本年度截至6月30日止已接受廠商履約逾期罰款收入未達千元。
勞務收入	本年度截至6月30日止預	本年度截至6月30日止教

**臺北市地方教育發展基金 – 臺北市信義區吳興國民小學**

**業務計畫及預算概要**

中華民國 113 年度

	計辦理教師甄選報名費收入等收入。	師甄選報名費收入 2 千元。
財產收入	本年度截至 6 月 30 日止預計辦理教職員工停車收入、活化校園餘裕空間租金收入、財產報廢變賣之殘值收入、公訓處宿舍費收入、校園場地開放等收入。	本年度截至 6 月 30 日止已收取活化校園餘裕空間租金收入 1 萬 5 千元、公訓處宿舍費收入 3 萬 9 千元、校園場地開放收入 4 萬 6 千元。
政府撥入收入	本年度截至 6 月 30 日止預計公庫撥入數。	本年度截至 6 月 30 日止已收取公庫撥入數 1 億 3,334 萬 1 千元及教育部之補助計畫 256 萬 1 千元。
教學收入	本年度截至 6 月 30 日止預計收取學生之 1 學期學費、雜費等收入。	本年度截至 6 月 30 日止收取學生 1 學期學費、雜費等收入 127 萬元。
其他收入	本年度截至 6 月 30 日止預計收取數位學生證補卡收入、簡訊費收入等收入。	本年度截至 6 月 30 日止已收取數位學生證補卡等收入 2 萬元。
國民教育計畫	本年度截至 6 月 30 日止預計辦理教學事項為： 1. 辦理各項教學、學生事務、圖書及輔導等業務。 2. 新購教具、圖書等各科教學設備，充實各科教材及用具。 3. 革新教學方法，提高教學效能。 4. 辦理教師甄選、指定活動等項目。	本年度截至 6 月 30 日止持續辦理教學事項為： 1. 辦理各項教學、學生事務、圖書及輔導等業務。 2. 新購教具、圖書等各科教學設備，充實各科教材及用具。 3. 革新教學方法，提高教學效能。 4. 辦理教師甄選、指定活動等項目。
學前教育計畫	本年度截至 6 月 30 日止預計辦理教學事項為： 1. 幼兒園各項教學及活動。 2. 新購教學用品，革新教學方法，提高教學效能。 3. 辦理幼兒園各項活動，鍛鍊幼兒強健的身體，增進幼兒各項生活智	本年度截至 6 月 30 日止持續辦理教學事項為： 1. 幼兒園各項教學及活動。 2. 新購教學用品，革新教學方法，提高教學效能。 3. 辦理幼兒園各項活動，鍛鍊幼兒強健的身體，增進幼兒各項生活智

臺北市地方教育發展基金 - 臺北市信義區吳興國民小學

業務計畫及預算概要

中華民國 113 年度

	能。	能。
一般行政管理計畫	本年度截至 6 月 30 日止預計辦理事項為： 1. 綜理學校總務、人事、會計等業務。 2. 配合校務推動行政處室支援工作，進而增進校務運作。	持續辦理學校總務、人事、會計等業務，並配合校務推動行政處室支援工作，進而增進校務運作，以達成預期目標。
建築及設備計畫	本年度截至 6 月 30 日止預計辦理事項為： 1. 購置各學科教學課程所需教學設備、圖書館典藏之圖書。 2. 辦理和平樓一、二樓普通教室環境改善工程之建築師及工程招標作業。	1. 購置各學科教學課程所需教學設備、圖書館典藏之圖書。 2. 已辦理和平樓一、二樓普通教室環境改善工程之建築師及工程招標作業。

# 臺北市地方教育發展基金－臺北市信義區吳興國民小學

## 補辦預算明細表

中華民國113年度

單位：新臺幣元

項 目	金額	辦理年度	說 明
合計	72,000		
固定資產之建設改良擴充	72,000		
購置機械及設備	12,000	112	教育部補助樂齡學習工作計畫經費。
體脂計	12,000		
購置交通及運輸設備	60,000	112	教育部補助樂齡學習工作計畫經費。 為辦理校內各項大型活動，確實需要汰舊換新，且具急迫及必要性，所需經費擬由本校其他準備金支應。
無線擴音機	21,000		
擴大機	39,000		

備註：各基金依預算法第88條規定補辦預算，應確係不及編入年度預算，且因經營環境發生重大變遷或正常業務(含執行中央補助款項目)之確實需要，並經主管機關核轉本府核准先行辦理者；不具急迫性之事項，仍應儘可能納入預算辦理。



# 預算主要表

# 臺北市地方教育發展基金－臺北市信義區吳興國民小學

## 基金來源、用途及餘絀預計表

中華民國113年度

單位：新臺幣千元

前年度決算數	項 目	本年度預算數	上年度預算數	比較增減（－）
204,449	基金來源	215,253	203,841	11,412
6	勞務收入	483	483	
6	服務收入	483	483	
174	財產收入	296	297	-1
7	財產處分收入	17	17	
31	租金收入	31	32	-1
135	其他財產收入	248	248	
200,619	政府撥入收入	210,178	198,605	11,573
195,682	公庫撥款收入	210,178	198,605	11,573
4,937	政府其他撥入收入			
2,860	教學收入	2,708	2,868	-160
2,860	學雜費收入	2,708	2,868	-160
790	其他收入	1,588	1,588	
790	雜項收入	1,588	1,588	
217,826	基金用途	215,252	205,333	9,919
206,594	國民教育計畫	207,901	199,563	8,338
3,341	學前教育計畫	481	469	12
1,571	一般行政管理計畫	1,633	1,629	4
6,320	建築及設備計畫	5,237	3,672	1,565
-13,377	本期賸餘(短絀)	1	-1,492	1,493
17,031	期初基金餘額	2,162	4,129	-1,967
3,654	期末基金餘額	2,163	2,637	-474

註：前年度決算數細數之和與總數或略有出入，係四捨五入關係，以下各表同。

# 臺北市地方教育發展基金－臺北市信義區吳興國民小學

## 現金流量預計表

中華民國113年度

單位：新臺幣千元

項 目	本 預	年 算	度 數	說 明
業務活動之現金流量				
本期賸餘(短絀)			1	
業務活動之淨現金流入(流出)			1	
其他活動之現金流量				
其他活動之淨現金流入(流出)				
現金及約當現金之淨增(淨減)			1	
期初現金及約當現金			8,458	
期末現金及約當現金			8,459	

註：本表係採現金及約當現金基礎，包括現金及自投資日起3個月內到期或清償之債權證券。

# 預算明細表

# 臺北市地方教育發展基金－臺北市信義區吳興國民小學

## 基金來源－服務收入明細表

中華民國113年度

單位：新臺幣元

科 目	單位	本 年 度 預 算 數			說 明
		數量 業務量	利(費)率	金 額	
合計				483,000	
服務收入				483,000	較上年度預算數483,000元，無增減。
	人	500	700	350,000	暑期游泳訓練班學生票收入(收支對列)(另有免費生約50人)。
	人	158	800	126,400	暑期游泳訓練班普通票收入(收支對列)。
	人	20	300	6,000	教師甄選報名費收入。
	年	1	600	600	配合預算編列至千元，增列進位數600元。

臺北市地方教育發展基金－臺北市信義區吳興國民小學

基金來源－財產處分收入明細表

中華民國113年度

單位：新臺幣元

科 目	單位	本 年 度 預 算 數			說 明
		數量 業務量	利(費)率	金 額	
合計				17,000	
財產處分收入	年	1	17,000	17,000	較上年度預算數17,000元，無增減。 報廢財產殘值收入。

臺北市地方教育發展基金－臺北市信義區吳興國民小學

基金來源－租金收入明細表

中華民國113年度

單位：新臺幣元

科 目	單位	本 年 度 預 算 數			說 明
		數量 業務量	利(費)率	金 額	
合計				31,000	
租金收入	年	1	31,000	31,000	較上年度預算數32,000元，減少1,000元。 活化校園餘裕空間租金收入(收支對列)。

臺北市地方教育發展基金－臺北市信義區吳興國民小學

基金來源－其他財產收入明細表

中華民國113年度

單位：新臺幣元

科 目	單位	本 年 度 預 算 數			說 明
		數量 業務量	利(費)率	金 額	
合計				248,000	
其他財產收入				248,000	較上年度預算數248,000元，無增減。
	年	1	198,000	198,000	場地開放收入(收支對列)。
	人、年	25x1	2,000	50,000	教職員工停車收入(收支對列)。



臺北市地方教育發展基金－臺北市信義區吳興國民小學

基金來源－公庫撥款收入明細表

中華民國113年度

單位：新臺幣元

科 目	單位	本 年 度 預 算 數			說 明
		數量 業務量	利(費)率	金 額	
合計				210,178,000	
公庫撥款收入	年	1	210,178,000	210,178,000	較上年度預算數198,605,000元，增加11,573,000元。 市府補助款。

# 臺北市地方教育發展基金－臺北市信義區吳興國民小學

## 基金來源－學雜費收入明細表

中華民國113年度

單位：新臺幣元

科 目	單 位	本 年 度 預 算 數			說 明
		數量 業務量	利(費)率	金 額	
合計				2,708,000	
學雜費收入				2,708,000	較上年度預算數2,868,000元，減少160,000元。
	人、學期	136x2	7,000	1,904,000	幼兒園全日班學費收入預估學生136人。
	人、學期	136x2	2,955	803,760	幼兒園全日班雜費收入預估學生136人。
	年	1	240	240	配合預算編列至千元，增列進位數240元。

# 臺北市地方教育發展基金－臺北市信義區吳興國民小學

## 基金來源－雜項收入明細表

中華民國113年度

單位：新臺幣元

科 目	單 位	本 年 度 預 算 數			說 明
		數 量 業 務 量	利(費)率	金 額	
合計				1,588,000	
雜項收入				1,588,000	較上年度預算數1,588,000元，無增減。 中央氣象局設置監測儀器電費分攤(收支對列)。 工程圖說費、數位學生證費、簡訊費等收入。
	年	1	3,600	3,600	
	年	1	1,584,400	1,584,400	

# 臺北市地方教育發展基金－臺北市信義區吳興國民小學

## 基金用途－國民教育計畫明細表

中華民國113年度

單位：新臺幣元

前年度 決算數	上年度 預算數	科 目	本 年 度 預 算 數	說 明
206,593,570	199,563,000	合 計	207,901,000	
194,948,167	188,664,000	用人費用	196,050,000	
94,832,966	90,795,180	正式員額薪資	94,745,952	較上年度預算數90,795,180元，增加3,950,772元。
91,592,808	87,687,180	職員薪金	91,356,912	
			58,432,320	教職員69人(詳用人費用彙計表)(含教育部補助導師費360,000元及教育部補助專任輔導教師640,000元)。
			14,009,040	教師14人薪金(詳用人費用彙計表)(含教育部補助導師費132,000元)。
			9,461,472	教職員8人及教保員3人薪金(詳用人費用彙計表)(含教育部補助教保費48,000元)。
			9,454,080	教職員10人薪金(詳用人費用彙計表)(含教育部補助導師費48,000元)。
1,998,398	1,764,000	工員工資	1,893,600	
			1,144,080	工員3人工資(詳用人費用彙計表)。
			749,520	工員2人工資(詳用人費用彙計表)。
1,241,760	1,344,000	警餉	1,495,440	
			1,495,440	校警2人薪金(詳用人費用彙計表)。
2,901,813	2,628,448	聘僱及兼職人員薪資	2,748,768	較上年度預算數2,628,448元，增加120,320元。
323,134	418,992	聘用人員薪金	435,792	
			435,792	聘用人員1人薪金(詳聘用及約僱人員明細表)。
483,755	406,896	約僱職員薪金	435,792	約僱人員1人薪金(詳聘用及約僱人員明細表)。
2,094,924	1,802,560	兼職人員酬金	1,877,184	
			268,800	補助調整授課特教教師鐘點費，10人*2節*40週*336元(教育部補助款)。
			26,880	補助調整授課鐘點費之外聘教師勞、健保及勞退費用(教育部補助款)。
			42,000	兼任補校行政人員(幹事1人)工作補助費，1人*12月*3,500元。
			46,080	兼任補校行政人員(校務主任)工作補助費，1人*12月*3,840元。
			72,000	兼任補校行政人員(會計、人事)工作補助

# 臺北市地方教育發展基金－臺北市信義區吳興國民小學

## 基金用途－國民教育計畫明細表

中華民國113年度

單位：新臺幣元

前年度 決算數	上年度 預算數	科 目	本 年 度 預 算 數	說 明
				費，2人*12月*3,000元。
			42,000	兼任補校行政人員(校長)工作補助費，1人*12月*3,500元。
			108,000	教師兼補校導師費(含教育部補助36,000元)，3人*12月*3,000元。
			739,200	教師代課鐘點費，本校編制教師總人數87人，按9分之1計，編列10人，每人220節，總節數10人*220節=2,200節，每節336元。
			532,224	補校教師授課鐘點費，3班*44週*12節*336元。
1,165,988	1,677,476	加(夜)班費	3,644,663	較上年度預算數1,677,476元，增加1,967,187元。
25,858	36,830	延長工時加班費	49,780	
			1,400	教師甄選工作人員加班費。
			14,430	暑期泳訓班工作人員加班費(收支對列)。
			8,000	開放學校場地管理人員加班費(收支對列)。
			13,000	民俗體育運動錦標賽工作人員加班費。
			12,950	國小籃球賽工作人員加班費。
1,140,130	1,640,646	未休假加班費	3,594,883	
			1,536,097	未休假加班費。
			1,536,097	未休假加班費。
			57,687	未休假加班費。
			44,900	未休假加班費。
			210,051	未休假加班費。
			210,051	未休假加班費。
22,696,483	20,618,910	獎金	21,035,847	較上年度預算數20,618,910元，增加416,937元。
11,098,485	9,169,500	考績獎金	9,083,655	
			716,060	依考績法規定核發之獎金。
			412,360	依考績法規定核發之獎金。
			2,143,830	依考績法規定核發之獎金。
			5,811,405	依考績法規定核發之獎金。
11,597,998	11,449,410	年終獎金	11,952,192	
			7,633,980	依規定於年節加發之獎金。
			54,474	依規定於年節加發之獎金。

# 臺北市地方教育發展基金－臺北市信義區吳興國民小學

## 基金用途－國民教育計畫明細表

中華民國113年度

單位：新臺幣元

前年度 決算數	上年度 預算數	科 目	本 年 度 預 算 數	說 明
			1,751,130	依規定於年節加發之獎金。
			54,474	依規定於年節加發之獎金。
			1,181,760	依規定於年節加發之獎金。
			1,276,374	依規定於年節加發之獎金。
59,448,570	60,763,248	退休及卹償金	61,323,204	較上年度預算數60,763,248元，增加559,956元。
58,750,816	60,658,128	職員退休及離職金	61,210,452	
			50,889,600	退休人員月退休金，128人*32,600元*12月=50,073,600元;退休遺族遺屬年金(月撫慰金)，4人*17,000元*12月=816,000元，合計50,889,600元。
			1,192,992	提撥退撫基金。
			1,050,792	提撥退撫基金。
			1,554,936	提撥退撫基金。
			26,148	提撥退撫基金。
			6,469,836	提撥退撫基金。
			26,148	提撥約聘僱離職儲金。
697,754	105,120	工員退休及離職金	112,752	
			21,216	提撥勞工退休準備金。
			91,536	提撥勞工退休準備金。
13,902,347	12,180,738	福利費	12,551,566	較上年度預算數12,180,738元，增加370,828元。
9,745,509	8,038,536	分擔員工保險費	8,413,656	
			5,332,992	分擔公保、勞保、健保費。
			58,716	分擔公保、勞保、健保費。
			1,201,836	分擔公保、勞保、健保費。
			58,716	分擔公保、勞保、健保費。
			811,464	分擔公保、勞保、健保費。
			949,932	分擔公保、勞保、健保費。
286,990	500,560	傷病醫藥費	622,660	
			1,720	幼兒園廚工健康檢查補助費，2人*860元。
			3,440	幼兒園教保人員健康檢查補助費，4人*860元。
			12,000	職業安全衛生健康檢查經費，10人*1,200元。

# 臺北市地方教育發展基金－臺北市信義區吳興國民小學

## 基金用途－國民教育計畫明細表

中華民國113年度

單位：新臺幣元

前年度 決算數	上年度 預算數	科 目	本 年 度 預 算 數	說 明
			157,500	教職員健康檢查補助費，35人*4,500元。
			448,000	教職員健康檢查補助費，28人*16,000元。
730,966	1,275,120	員工通勤交通費	1,223,880	
			22,680	職員、技工工友等上下班交通費，3人*12月*630元。
			176,400	教師上下班交通費，28人*10月*630元。
			216,000	職員、技工工友等上下班交通費，15人*12月*1,200元。
			348,000	教師上下班交通費，29人*10月*1,200元。
			180,000	特教教師、聘用人員上下班交通費，15人*10月*1,200元。
			120,000	體育班教師、專任運動教練上下班交通費，10人*10月*1,200元。
			28,800	幼兒園廚工上下班交通費，2人*12月*1,200元。
			132,000	幼兒園教師、教保員上下班交通費，11人*10月*1,200元。
3,138,882	2,366,522	其他福利費	2,291,370	
			379,800	喪葬補助費，2人*5月*37,980元。
			130,520	結婚補助費，2人*2月*32,630元。
			921,450	子女教育補助費。
			96,000	休假旅遊補助費。
			32,000	休假旅遊補助費。
			129,600	退休人員三節特別照護金(單身)。
			42,000	退休人員三節慰問金，7人*6,000元。
			16,000	休假旅遊補助費。
			16,000	休假旅遊補助費。
			512,000	休假旅遊補助費。
			16,000	休假旅遊補助費。
6,933,337	6,078,000	服務費用	6,901,000	
1,930,019	2,055,634	水電費	2,184,656	較上年度預算數2,055,634元，增加129,022元。
				。
1,458,410	1,653,000	工作場所電費	1,713,312	
			1,098,696	電費基本費。
			560,616	學生在校作息時間內使用冷氣設備電費，

# 臺北市地方教育發展基金－臺北市信義區吳興國民小學

## 基金用途－國民教育計畫明細表

中華民國113年度

單位：新臺幣元

前年度 決算數	上年度 預算數	科 目	本 年 度 預 算 數	說 明
				42班*13,348元。
			5,400	溫水游泳池電費(游泳池水電清潔維護費)。
			35,000	暑期泳訓班電費補助(收支對列)。
			10,000	開放學校場地電費(收支對列)。
			3,600	中央氣象局設置監測儀器電費分攤(收支對列)。
471,609	402,634	工作場所水費	471,344	
			20,000	暑期泳訓班水費補助(收支對列)。
			20,640	溫水游泳池水費(游泳池水電清潔維護費)。
			430,704	水費基本費。
54,034	52,390	旅運費	52,390	較上年度預算數52,390元，無增減。
54,034	52,390	國內旅費	52,390	
			10,540	教職員工因公出差旅費。
			41,850	校外教學隨隊人員出差旅費，9人*3天*1,550元。
1,343,819	1,470,960	修理保養及保固費	1,527,960	較上年度預算數1,470,960元，增加57,000元。
845,659	952,700	一般房屋修護費	972,700	
			3,500	綠屋頂養護費。
			43,400	特教專屬班校舍、水電、校具等修理。
			870,800	學校校舍及其他建築物等之修理。
			30,000	開放學校場地房屋修理維護費(收支對列)。
			25,000	停車場管理維護費(收支對列)。
395,590	434,260	機械及設備修護費	471,260	
			150,000	開放學校場地設備器材保養修護費(收支對列)。
			21,700	活化校園餘裕空間用房屋及機械修繕(收支對列)。
			15,000	暑期泳訓班場地維護費(收支對列)。
			179,200	各項教學設備及其他公用用具等保養修護。
			23,800	特教教學設備等保養修護。
			54,360	溫水游泳池機械維護(游泳池水電清潔維護費)。
			27,200	電腦設備維護費(電腦專案計畫)。



# 臺北市地方教育發展基金－臺北市信義區吳興國民小學

## 基金用途－國民教育計畫明細表

中華民國113年度

單位：新臺幣元

前年度 決算數	上年度 預算數	科 目	本 年 度 預 算 數	說 明
102,570	84,000	雜項設備修護費	84,000	84,000 冷氣設備維護費，42班*2,000元。
	19,824	保險費	19,824	較上年度預算數19,824元，無增減。
	19,824	其他保險費	19,824	暑期泳訓班保險費，708人*28元(收支對列)。
1,094,548	1,095,272	一般服務費	1,300,450	較上年度預算數1,095,272元，增加205,178元。
13,362	8,064	佣金、匯費、經理費及手續費	9,024	委託超商代收學雜費手續費，752人*2學期*6元。
552,056	533,656	外包費	608,656	
			423,880	游泳池救生員外包費，1人*10月*42,388元。
			25,000	停車場管理保全費(收支對列)。
			84,776	暑期泳訓班救生員外包費，1人*2月*42,388元。
			70,000	國小籃球賽場地清潔外包費用。
			5,000	民俗體育運動錦標賽場地清潔外包費。
291,130	327,552	計時與計件人員酬金	343,770	
			70,400	暑期泳訓班工讀生薪津，400小時*176元(收支對列)。
			241,920	閩客語教學支援人員鐘點費，18人*1節*40週*336元。
			31,450	閩客語教學支援人員鐘點費之外聘人員勞、健保及勞退費用。
238,000	226,000	體育活動費	339,000	
			54,000	文康活動費，本校編列職員12人，工員3人，校警2人，約聘僱人員1人，合計18人，每人編列3,000元。
			171,000	文康活動費，本校編列教師57人，每人編列3,000元。
			12,000	文康活動費，本校編列特幼教師4人，每人編列3,000元。
			33,000	文康活動費，本校編列特教教師10人，約聘僱人員1人，合計11人，每人編列3,000元。
			24,000	文康活動費，本校編列幼兒園教師8人，每

# 臺北市地方教育發展基金－臺北市信義區吳興國民小學

## 基金用途－國民教育計畫明細表

中華民國113年度

單位：新臺幣元

前年度 決算數	上年度 預算數	科 目	本 年 度 預 算 數	說 明
				人編列3,000元。
			15,000	文康活動費，本校編列契約進用教保員3人，廚工2人，合計5人，每人編列3,000元（上述人員係幼托整合前得編列文康活動費之人員）。
			30,000	文康活動費，本校編列體育班教師8人，專任運動教練2人，合計10人，每人編列3,000元。
2,510,917	1,383,920	專業服務費	1,815,720	較上年度預算數1,383,920元，增加431,800元。
1,739,962	722,500	講課鐘點、稿費、出席審查及查詢費	728,500	
			54,000	籃球體育班級任導師課後加強學生課業鐘點費，2人*60小時*450元。
			117,000	籃球體育班教練課後指導鐘點費，4人*65小時*450元。
			108,000	扯鈴、游泳體育班教練課後指導鐘點費，3人*80小時*450元。
			54,000	扯鈴、游泳體育班級任導師課後加強學生課業鐘點費，2人*60小時*450元。
			8,000	國小家長教育成長暨志工培訓外聘講座鐘點費，4節*2,000元。
			2,500	綠屋頂專家學者出席費，1人次*2,500元。
			22,000	性別平等教育宣導活動外聘講座鐘點費，11節*2,000元。
			10,000	小田園教育體驗學習外聘講座鐘點費，5節*2,000元。
			14,400	特教班教材編輯費，2班*12月*600元。
			12,000	資源班外聘講座鐘點費，6節*2,000元(班級業務費)。
			21,600	資源班教材編輯費，3班*12月*600元。
			275,000	暑期泳訓班教練指導鐘點費，550節*500元(收支對列)。
			30,000	辦理兩公約人權、法治、品德教育、特教、輔導、環教、生命、資訊安全等各類依法宣導活動外聘講座鐘點費，15節*2,000元。

# 臺北市地方教育發展基金－臺北市信義區吳興國民小學

## 基金用途－國民教育計畫明細表

中華民國113年度

單位：新臺幣元

前年度 決算數	上年度 預算數	科 目	本 年 度 預 算 數	說 明
25,200	48,220	委託檢驗(定)試驗認證費	48,220	
			33,820	建築公共安全檢查簽證及申報費、消防安全檢測費等(班級業務費)。
			14,400	飲水機水質檢驗費，12臺*1,200元。
1,800	3,000	試務甄選費	3,000	教師甄選試務費用。
292,655		電腦軟體服務費		
451,300	610,200	其他專業服務費	1,036,000	
			72,000	國小籃球賽防護員費用，10人*24小時*300元。
			78,000	國小籃球賽裁判紀錄台費，390人次*200元。
			32,800	國小籃球賽場邊技術委員費，82場*400元。
			234,000	國小籃球賽裁判費，390場*600元。
			380,000	校園安全環境改善設施專案。
			20,000	學生輔導指導費。
			8,000	學童牙齒檢查費。
			43,200	工作人員午餐指導費(行政)，12人*9月*400元。
			14,400	學童午餐指導費(特教)，2班*2人*9次*400元。
			9,000	學童午餐指導費(1至2年級)，10班*1人*9個月*100元。
			46,800	學童午餐指導費(5至6年級)，13班*1人*9個月*400元。
			29,700	學童午餐指導費(3至4年級)，11班*1人*9個月*300元。
			10,000	民俗體育運動錦標賽成績紀錄人員費，10人次*1,000元。
			43,200	民俗體育運動錦標賽丙級裁判費，36人天*1,200元。
			5,100	民俗體育運動錦標賽甲級裁判費，3人天*1,700元。
			9,800	民俗體育運動錦標賽乙級裁判費，7人天*1,400元。
2,355,982	2,266,000	材料及用品費	2,367,000	
585,909	659,200	使用材料費	640,374	較上年度預算數659,200元，減少18,826元。

# 臺北市地方教育發展基金－臺北市信義區吳興國民小學

## 基金用途－國民教育計畫明細表

中華民國113年度

單位：新臺幣元

前年度 決算數	上年度 預算數	科 目	本 年 度 預 算 數	說 明
585,909	659,200	設備零件	640,374	15,000 民俗體育運動錦標賽器材。 48,500 籃球體育班比賽訓練用器材。 46,500 扯鈴體育班比賽訓練用器材。 23,500 游泳體育班比賽訓練用器材。 9,000 相機1臺(由特教班設備費移列)(新增)。 15,000 遊戲主機，2臺*7,500元(由特教班設備費移列)(新增)。 6,000 遊戲片，3片*2,000元(由特教班設備費移列)(新增)。 4,054 板車1臺(由班級設備費移列)(新增)。 22,220 桌遊1批(由特教班設備費移列)(新增)。 10,000 輕鋼架循環扇，5臺*2,000元(由班級設備費移列)(新增)。 14,000 小田園教育體驗學習種植、食農教育等相關園藝用品。 151,200 電腦設備維護及管理費，24班*6,300元(3-6年級)。 275,400 班級課桌椅，153人*1,800元。
1,770,073	1,606,800	用品消耗	1,726,626	較上年度預算數1,606,800元，增加119,826元。
2,000		辦公(事務)用品	6,100	6,100 國小籃球賽資料用之文具等費用。
53,000	47,644	報章雜誌		
10,786	30,000	醫療用品(非醫療院所使用)	30,000	30,000 健康中心藥品。
1,704,287	1,529,156	其他用品消耗	1,690,526	114,500 籃球體育班移地訓練、參加校際比賽車資餐費及雜支等費用。 68,000 扯鈴體育班移地訓練、參加校際比賽車資餐費及雜支等費用。 34,000 游泳體育班移地訓練、參加校際比賽車資餐費及雜支等費用。 2,000 國小家長教育成長暨志工培訓場地佈置費等。

# 臺北市地方教育發展基金－臺北市信義區吳興國民小學

## 基金用途－國民教育計畫明細表

中華民國113年度

單位：新臺幣元

前年度 決算數	上年度 預算數	科 目	本 年 度 預 算 數	說 明
			16,400	運動會獎牌、錦旗等相關獎品。
			6,700	運動會班級材料費。
			20,600	運動會相關表演及競賽活動所需設備、器材及用品。
			14,500	運動會工作人員逾時誤餐餐盒費用，145人次*100元。
			12,300	運動會文具紙張、照片沖印、布條、印表機材料、輕便雨衣等雜支。
			3,000	運動會邀請卡。
			2,000	運動會一至四年級代表班級繞場用品。
			70,800	溫水游泳池用消毒劑等(游泳池水電清潔維護費)。
			5,000	小田園教育體驗學習紙張、文具等。
			16,000	小田園教育體驗學習植栽種子、種苗等(含運費)。
			13,500	小田園教育體驗學習培養土肥料等。
			188,000	國小學生活動費辦理各項體育、學藝及節慶活動等，940人*2學期*100元。
			1,000	綠屋頂植栽肥料等。
			42,500	綠屋頂用花盆植栽等。
			1,600	教師甄選工作人員逾時誤餐餐盒費用，16人次*100元。
			3,000	性別平等教育宣導活動及會議用場地佈置費等。
			2,600	特教班教學資料影印製作等(班級業務費)。
			3,600	資源班教學資料影印製作等(班級業務費)。
			27,640	特教班教學材料費，2班*13,820元。
			41,460	資源班教學材料費，3班*13,820元。
			40,000	兒童節慶活動費。
			10,200	教學用教科書，6年級*1,700元。
			5,180	班級文具紙張影印等費用(班級業務費)。
			456,060	普通班及補校教學材料費，33班*13,820元。
			201,300	普通班及補校專用垃圾袋、清潔用品等費用，33班*6,100元(班級業務費)。

# 臺北市地方教育發展基金－臺北市信義區吳興國民小學

## 基金用途－國民教育計畫明細表

中華民國113年度

單位：新臺幣元

前年度 決算數	上年度 預算數	科 目	本 年 度 預 算 數	說 明
			7,000	補校教科書，20人*350元。
			20,000	民俗體育運動錦標賽秩序冊等資料製作。
			55,000	民俗體育運動錦標賽獎盃獎牌等。
			10,390	民俗體育運動錦標賽茶水、文具用品費用等。
			12,000	民俗體育運動錦標賽裁判及工作人員逾時誤餐餐盒費用，120人次*100元。
			12,000	國小籃球賽防護員費用耗材費。
			31,150	國小籃球賽資料及活動手冊製作等。
			16,000	國小籃球賽獎狀獎品獎盃獎牌費。
			76,800	國小籃球賽工作人員逾時誤餐餐盒費用，768人次*100元。
			3,000	暑期泳訓班教學環境佈置費(收支對列)。
			12,650	暑期泳訓班消毒劑等，55班*230元(收支對列)。
			3,800	暑期泳訓班招生布條等費用(收支對列)。
			7,296	暑期泳訓班教學器材費(收支對列)。
2,019,232	2,315,000	會費、捐助、補助、分攤、照護、救濟與交流活動費	2,345,000	
	10,000	捐助、補助與獎助	10,000	較上年度預算數10,000元，無增減。
	10,000	獎助學員生給與	10,000	教育關懷獎每校推薦1名學生獎助金。
2,019,232	2,305,000	補貼、獎勵、慰問、照護與救濟	2,335,000	較上年度預算數2,305,000元，增加30,000元。
63,190	75,000	獎勵費用	231,200	
			7,200	依「臺北市公立高級中等以下學校獎勵教師獎金發給要點」發放之獎勵，2人*3,600元(由班級業務費移列)。
			224,000	敬師獎勵活動費，112人*2,000元。
1,956,042	2,230,000	其他補貼、獎勵、慰問、照護與救濟	2,103,800	
			305	配合預算編列至千元，增列進位數305元。
			70,000	本市市民第3胎就讀國小教育補助費，70人*1,000元。
			173,400	弱勢學生教科書補助費用，102人*1,700元。

# 臺北市地方教育發展基金－臺北市信義區吳興國民小學

## 基金用途－國民教育計畫明細表

中華民國113年度

單位：新臺幣元

前年度 決算數	上年度 預算數	科 目	本 年 度 預 算 數	說 明
			1,316,175	清寒學生餐費補助，109人*55元*125日+109人*65元*80日。
			543,920	補助學校午餐使用有機蔬菜或有機米計畫，523人*40週*26元。
336,852	240,000	其他	238,000	
336,852	240,000	其他支出	238,000	較上年度預算數240,000元，減少2,000元。
336,852	240,000	其他	238,000	
			10,000	退休人員紀念品，2人*5,000元。
			84,100	班級自治費，841人*2學期*50元。
			17,800	特教班校外教學車資、門票、活動費用等(班級業務費)。
			126,000	執行學生路隊安全導護費及導護志工保險費。
			100	配合預算編列至千元，增列進位數100元。

# 臺北市地方教育發展基金－臺北市信義區吳興國民小學

## 基金用途－學前教育計畫明細表

中華民國113年度

單位：新臺幣元

前年度 決算數	上年度 預算數	科 目	本 年 度 預 算 數	說 明
3,341,307	469,000	合計	481,000	
262,983	256,000	服務費用	256,000	
162,375	168,000	修理保養及保固費	168,000	較上年度預算數168,000元，無增減。
148,200	142,800	一般房屋修護費	142,800	學校校舍及其他建築物等之修理。
14,175	25,200	機械及設備修護費	25,200	各項教學設備及其他公用用具等保養修護。
2,108	1,392	一般服務費	1,308	較上年度預算數1,392元，減少84元。
2,108	1,392	佣金、匯費、經理費及手續費	1,308	委託超商代收學雜費手續費，109人*2學期*6元。
98,500	86,608	專業服務費	86,692	較上年度預算數86,608元，增加84元。
18,400	18,400	講課鐘點、稿費、出席審查及查詢費	18,400	
			4,000	特幼班外聘講座鐘點費，2節*2,000元(特幼班級業務費)。
			14,400	特教幼兒班教材編輯費，2班*12月*600元。
80,100	68,208	其他專業服務費	68,292	
			54,000	學童午餐指導費，6班*2人*9月*500元(幼兒園)。
			13,500	學童午餐指導費，3人*9月*500元(幼兒園教保員)。
			792	配合預算編列至千元，增列進位數792元。
3,059,424	117,000	材料及用品費	129,000	
43,780	33,000	使用材料費	53,460	較上年度預算數33,000元，增加20,460元。
43,780	33,000	設備零件	53,460	
			18,100	木製幼兒扮演廚房組1批(由幼兒園設備費移列)(新增)。
			16,000	教具櫃，4臺*4,000元(由幼兒園設備費移列)(新增)。
			19,360	幼兒園班級教具1批(由幼兒園設備費移列)。
3,015,644	84,000	用品消耗	75,540	較上年度預算數84,000元，減少8,460元。
	23,780	報章雜誌		
3,015,644	60,220	其他用品消耗	75,540	
			37,500	班級文具影印等雜支，5班*7,500元(班級業務費)。



# 臺北市地方教育發展基金－臺北市信義區吳興國民小學

## 基金用途－學前教育計畫明細表

中華民國113年度

單位：新臺幣元

前年度 決算數	上年度 預算數	科 目	本 年 度 預 算 數	說 明
			10,400	特教幼兒班文具用品等(特幼班級業務費)。
			27,640	特教班知動及生活訓練相關材料費等，2班 *13,820元。
18,900	96,000	其他	96,000	
18,900	96,000	其他支出	96,000	較上年度預算數96,000元，無增減。
18,900	96,000	其他	96,000	幼兒導護費。

# 臺北市地方教育發展基金－臺北市信義區吳興國民小學

## 基金用途－一般行政管理計畫明細表

中華民國113年度

單位：新臺幣元

前年度 決算數	上年度 預算數	科 目	本 年 度 預 算 數	說 明
1,571,071	1,629,000	合計	1,633,000	
27,487	55,000	用人費用	55,000	
27,487	55,000	加(夜)班費	55,000	較上年度預算數55,000元，無增減。
27,487	55,000	延長工時加班費	55,000	人員加班費(統籌業務費)。
1,148,584	1,129,000	服務費用	1,129,000	
360,000	400,000	一般服務費	400,000	較上年度預算數400,000元，無增減。
360,000	400,000	外包費	400,000	消化超額職工10人(技工、工友)業務外包費。
690,491	630,600	專業服務費	630,600	較上年度預算數630,600元，無增減。
74,000		講課鐘點、稿費、出席審查及查詢費		
616,491	630,600	其他專業服務費	630,600	
			600	配合預算編列至千元，增列進位數600元。
			630,000	校園安全機械定點、機動巡邏等保全費用。
98,093	98,400	公共關係費	98,400	較上年度預算數98,400元，無增減。
98,093	98,400	公共關係費	98,400	校長特別費，12月*8,200元。
392,000	443,000	材料及用品費	447,000	
392,000	443,000	用品消耗	447,000	較上年度預算數443,000元，增加4,000元。
368,500	436,380	辦公(事務)用品	436,380	本校奉核定統籌業務費計算如下：普通班30班、體育班4班、集中式特教班2班、附設幼兒園及集中式特幼6班，1290元*15班*12月=232,200元，810元*15班*12月=145,800元，640元*12班*12月=92,160元，補校3班，645元*3班*12月=23,220元，以上合計493,380元，除依實際需求移列加班費55,000元及會費2,000元外，其餘如列數。
14,500	6,100	服裝	10,500	
			2,200	校警皮鞋，2人*1雙*1,100元。
			800	校警服裝配備，2人*1年*400元。
			100	校警襪子，2雙*50元。
			4,400	校警冬服，2人*1套*2,200元(新增)。
			3,000	校警夏服，2人*1套*1,500元(成立第39年)。
9,000	520	其他用品消耗	120	配合預算編列至千元，增列進位數120元。
3,000	2,000	會費、捐助、補助、分攤、照	2,000	

# 臺北市地方教育發展基金－臺北市信義區吳興國民小學

## 基金用途－一般行政管理計畫明細表

中華民國113年度

單位：新臺幣元

前年度 決算數	上年度 預算數	科 目	本 年 度 預 算 數	說 明
		護、救濟與交流活動費		
3,000	2,000	會費	2,000	較上年度預算數2,000元，無增減。
3,000	2,000	職業團體會費	2,000	護理師公會會費(統籌業務費)，2人*1,000元。

# 臺北市地方教育發展基金－臺北市信義區吳興國民小學

## 基金用途－建築及設備計畫明細表

中華民國113年度

單位：新臺幣元

前年度 決算數	上年度 預算數	科 目	本 年 度 預 算 數	說 明
6,320,235	3,672,000	合計	5,237,000	
6,320,235	3,672,000	購建固定資產、無形資產、非理財 目的之長期投資及營舍與設施工程 支出	5,237,000	
1,051,531	1,291,000	購建固定資產	1,206,000	
1,051,531	1,291,000	一般建築及設備計畫	1,206,000	
		班級設備	399,300	
		購置機械及設備	68,300	
			18,000	汰換換藥車1臺。
			30,000	汰換彩色雷射多功能印表機1 臺。
			20,300	新購電源時序控制器1臺。
		購置交通及運輸設備	142,000	
			68,000	汰換電話交換機1臺。
			26,000	新購混音器1臺。
			30,000	汰換功率擴大機1臺。
			18,000	新購手提式無線擴音機1臺。
		購置雜項設備	189,000	
			60,000	汰換水中吸塵器1臺。
			68,000	汰換冷氣，2臺*34,000元。
			61,000	新購圖書館典藏圖書。
		特殊班設備	25,000	
		購置雜項設備	25,000	
			25,000	新購魏氏兒童智力量表1套。
		資訊設備	719,700	
		購置機械及設備	719,700	
			136,000	汰換網路及資訊周邊設備(電 腦專案計畫)。
			499,700	汰換桌上型電腦(含顯示器 )，19部*26,300元(電腦專案計 畫)。
			84,000	汰換平板電腦，7部*12,000元( 電腦專案計畫)。
		幼兒園設備	62,000	
		購置機械及設備	12,000	
			12,000	新購跑步機1臺。

# 臺北市地方教育發展基金－臺北市信義區吳興國民小學

## 基金用途－建築及設備計畫明細表

中華民國113年度

單位：新臺幣元

前年度 決算數	上年度 預算數	科 目	本 年 度 預 算 數	說 明
		購置雜項設備	50,000	
			50,000	新購冷氣1臺。
1,051,531	1,291,000	校園設備		
833,999	926,700	購置機械及設備		
	61,100	購置交通及運輸設備		
217,532	303,200	購置雜項設備		
30,488	36,000	購置無形資產	16,000	
30,488	36,000	一般建築及設備計畫	16,000	
30,488	36,000	資訊設備	16,000	
30,488	36,000	購置電腦軟體	16,000	
			16,000	電腦教學軟體費(電腦專案計畫)。
5,238,216	2,345,000	遞延支出	4,015,000	
5,238,216	2,345,000	一般建築及設備計畫	4,015,000	
		自強樓8號(男)廁所整修工程	4,015,000	
		遞延修繕房屋建築支出	4,015,000	
			3,673,480	一、施工費。
			268,164	二、委託技術服務費(總包價法)。
			73,356	三、工程管理費(按施工費約2%提列)。
5,238,216	2,345,000	校園整修工程		
5,238,216	2,345,000	遞延修繕房屋建築支出		

本 頁 空 白

# 預 算 參 考 表

# 臺北市地方教育發展基金－臺北市信義區吳興國民小學

## 預計平衡表

中華民國113年12月31日

單位：新臺幣千元

111年(前年) 12月31日 決算數	科 目	113年12月31日 預計數	112年12月31日 預計數	比較增減(-)
18,955	資產合計	17,464	17,463	1
18,955	資產	17,464	17,463	1
9,956	流動資產	8,465	8,464	1
9,950	現金	8,459	8,458	1
9,950	銀行存款	8,459	8,458	1
6	應收款項	6	6	
6	其他應收款	6	6	
8,845	投資、長期應收款項、貸墊款及準備金	8,845	8,845	
8,845	準備金	8,845	8,845	
7,182	退休及離職準備金	7,182	7,182	
1,663	其他準備金	1,663	1,663	
154	其他資產	154	154	
154	什項資產	154	154	
154	暫付及待結轉帳項	154	154	
5,231,143	代管資產	5,231,143	5,231,143	
5,231,143	應付代管資產	5,231,143	5,231,143	
18,955	負債及基金餘額合計	17,464	17,463	1
15,301	負債	15,301	15,301	
6,350	流動負債	6,350	6,350	
6,350	應付款項	6,350	6,350	
6,166	應付代收款	6,166	6,166	
184	應付費用	184	184	
8,951	其他負債	8,951	8,951	
8,951	什項負債	8,951	8,951	
1,733	存入保證金	1,733	1,733	
7,182	應付退休及離職金	7,182	7,182	
36	暫收及待結轉帳項	36	36	
3,654	基金餘額	2,163	2,162	1
3,654	基金餘額	2,163	2,162	1
3,654	基金餘額	2,163	2,162	1
3,654	累積餘額	2,163	2,162	1

註：1.信託代理與保證資產(負債)前年度決算數0元，上年度預計數0元，本年度預計數0元。2.或有資產(負債)0元。3.本基金自93年度起，本固定項目分開原則，將屬長期固定帳項，包括固定資產10,740,243元、無形資產92,731元及長期債務0元等，另立帳類管理，未納入本表。



## 臺北市地方教育發展基金一

## 各項費用

中華民國

前年度 決算數	上年度 預算數	計畫別		合計	國民教育計畫
		用途別科目			
217,826,183	205,333,000	合計		215,252,000	207,901,000
194,975,654	188,719,000	用人費用		196,105,000	196,050,000
94,832,966	90,795,180	正式員額薪資		94,745,952	94,745,952
91,592,808	87,687,180	職員薪金		91,356,912	91,356,912
1,998,398	1,764,000	工員工資		1,893,600	1,893,600
1,241,760	1,344,000	警餉		1,495,440	1,495,440
2,901,813	2,628,448	聘僱及兼職人員薪資		2,748,768	2,748,768
323,134	418,992	聘用人員薪金		435,792	435,792
483,755	406,896	約僱職員薪金		435,792	435,792
2,094,924	1,802,560	兼職人員酬金		1,877,184	1,877,184
1,193,475	1,732,476	加(夜)班費		3,699,663	3,644,663
53,345	91,830	延長工時加班費		104,780	49,780
1,140,130	1,640,646	未休假加班費		3,594,883	3,594,883
22,696,483	20,618,910	獎金		21,035,847	21,035,847
11,098,485	9,169,500	考績獎金		9,083,655	9,083,655
11,597,998	11,449,410	年終獎金		11,952,192	11,952,192
59,448,570	60,763,248	退休及卹償金		61,323,204	61,323,204
58,750,816	60,658,128	職員退休及離職金		61,210,452	61,210,452
697,754	105,120	工員退休及離職金		112,752	112,752
13,902,347	12,180,738	福利費		12,551,566	12,551,566
9,745,509	8,038,536	分擔員工保險費		8,413,656	8,413,656
286,990	500,560	傷病醫藥費		622,660	622,660
730,966	1,275,120	員工通勤交通費		1,223,880	1,223,880
3,138,882	2,366,522	其他福利費		2,291,370	2,291,370
8,344,904	7,463,000	服務費用		8,286,000	6,901,000
1,930,019	2,055,634	水電費		2,184,656	2,184,656
1,458,410	1,653,000	工作場所電費		1,713,312	1,713,312
471,609	402,634	工作場所水費		471,344	471,344
54,034	52,390	旅運費		52,390	52,390
54,034	52,390	國內旅費		52,390	52,390
1,506,194	1,638,960	修理保養及保固費		1,695,960	1,527,960

# 臺北市信義區吳興國民小學

## 彙計表

113年度

單位：新臺幣元

學前教育計畫	一般行政管理計畫	建築及設備計畫			
481,000	1,633,000	5,237,000			
	55,000				
	55,000				
	55,000				
256,000	1,129,000				
168,000					

## 臺北市地方教育發展基金一

## 各項費用

中華民國

前年度 決算數	上年度 預算數	計畫別		合計	國民教育計畫
		用途別科目			
993,859	1,095,500	一般房屋修護費		1,115,500	972,700
409,765	459,460	機械及設備修護費		496,460	471,260
102,570	84,000	雜項設備修護費		84,000	84,000
	19,824	保險費		19,824	19,824
	19,824	其他保險費		19,824	19,824
1,456,656	1,496,664	一般服務費		1,701,758	1,300,450
15,470	9,456	佣金、匯費、經理費及手續費		10,332	9,024
912,056	933,656	外包費		1,008,656	608,656
291,130	327,552	計時與計件人員酬金		343,770	343,770
238,000	226,000	體育活動費		339,000	339,000
3,299,908	2,101,128	專業服務費		2,533,012	1,815,720
1,832,362	740,900	講課鐘點、稿費、出席審查及查詢費		746,900	728,500
25,200	48,220	委託檢驗(定)試驗認證費		48,220	48,220
1,800	3,000	試務甄選費		3,000	3,000
292,655		電腦軟體服務費			
1,147,891	1,309,008	其他專業服務費		1,734,892	1,036,000
98,093	98,400	公共關係費		98,400	
98,093	98,400	公共關係費		98,400	
5,807,406	2,826,000	材料及用品費		2,943,000	2,367,000
629,689	692,200	使用材料費		693,834	640,374
629,689	692,200	設備零件		693,834	640,374
5,177,717	2,133,800	用品消耗		2,249,166	1,726,626
370,500	436,380	辦公(事務)用品		442,480	6,100
53,000	71,424	報章雜誌			
14,500	6,100	服裝		10,500	
10,786	30,000	醫療用品(非醫療院所使用)		30,000	30,000
4,728,931	1,589,896	其他用品消耗		1,766,186	1,690,526
6,320,235	3,672,000	購建固定資產、無形資產、非理財目的 之長期投資及營舍與設施工程支出		5,237,000	
1,051,531	1,291,000	購建固定資產		1,206,000	
833,999	926,700	購置機械及設備		800,000	
	61,100	購置交通及運輸設備		142,000	

# 臺北市信義區吳興國民小學

## 彙計表

113年度

單位：新臺幣元

學前教育計畫	一般行政管理計畫	建築及設備計畫			
142,800					
25,200					
1,308	400,000				
1,308	400,000				
86,692	630,600				
18,400					
68,292	630,600				
	98,400				
	98,400				
129,000	447,000				
53,460					
53,460					
75,540	447,000				
	436,380				
	10,500				
75,540	120				
		5,237,000			
		1,206,000			
		800,000			
		142,000			

臺北市地方教育發展基金一

各項費用

中華民國

前年度 決算數	上年度 預算數	計畫別	合計	國民教育計畫
		用途別科目		
217,532	303,200	購置雜項設備	264,000	
30,488	36,000	購置無形資產	16,000	
30,488	36,000	購置電腦軟體	16,000	
5,238,216	2,345,000	遞延支出	4,015,000	
5,238,216	2,345,000	遞延修繕房屋建築支出	4,015,000	
2,022,232	2,317,000	會費、捐助、補助、分攤、照護、救濟 與交流活動費	2,347,000	2,345,000
3,000	2,000	會費	2,000	
3,000	2,000	職業團體會費	2,000	
	10,000	捐助、補助與獎助	10,000	10,000
	10,000	獎助學員生給與	10,000	10,000
2,019,232	2,305,000	補貼、獎勵、慰問、照護與救濟	2,335,000	2,335,000
63,190	75,000	獎勵費用	231,200	231,200
1,956,042	2,230,000	其他補貼、獎勵、慰問、照護與救濟	2,103,800	2,103,800
355,752	336,000	其他	334,000	238,000
355,752	336,000	其他支出	334,000	238,000
355,752	336,000	其他	334,000	238,000

# 臺北市信義區吳興國民小學

## 彙計表

113年度

單位：新臺幣元

學前教育計畫	一般行政管理計畫	建築及設備計畫			
		264,000			
		16,000			
		16,000			
		4,015,000			
		4,015,000			
	2,000				
	2,000				
	2,000				
96,000					
96,000					
96,000					

臺北市地方教育發展基金－臺北市信義區吳興國民小學

員工人數彙計表

中華民國113年度

單位：人

計 畫 及 項 目	上年度最高可 進用員額數	本年度 增減(-)數	本年度最高可 進用員額數	說 明
合計	113		113	
國民教育計畫部分	113		113	
職員	104		104	
駐衛警	2		2	
技工	3		3	
工友	2		2	
聘用	1		1	
約僱	1		1	

註：1.本表約僱、聘用係指奉准有案之約聘僱人員。

2.外包費編列救生員1人及消化超額職工業務外包費等，計100萬8,656元。3.計時與計件人員酬金編列閩客語教學支援人員鐘點費、暑期泳池工讀生時薪等，計34萬3,770元。

本 頁 空 白



臺北市地方教育發展基金一

用人費用

中華民國

計畫及項目	合計	正式 員額 薪資	聘僱 人員 薪資	加(夜) 班費	津貼	獎 金		
						年終獎金	考績獎金	其他
合計	196,105,000	94,745,952	871,584	3,699,663		11,952,192	9,083,655	
國民教育計畫	196,050,000	94,745,952	871,584	3,644,663		11,952,192	9,083,655	
正式人員	141,929,356	94,745,952		3,644,663		11,843,244	9,083,655	
聘僱人員	1,182,260		871,584			108,948		
兼任人員	1,877,184							
其他人員	51,061,200							
一般行政管理計畫	55,000			55,000				
正式人員	55,000			55,000				

註：1.本表兼任人員用人費用，係學校教職員兼課或請假代課鐘點費。2.外包費編列救生員1人及消化超額職工業務外包費等，計100萬8,656元。3.計時與計件人員酬金編列閩客語教學支援人員鐘點費、暑期泳池工讀生時薪等，計34萬3,770元。

# 臺北市信義區吳興國民小學

## 彙計表

113年度

單位：新臺幣元

退休及卹償金		資遣費	福 利 費					提繳費	兼任 人員 用人 費用
退休金	卹償金		分擔 保險費	傷病 醫藥費	提撥 福利金	員工通勤 交通費	其他		
61,323,204			8,413,656	622,660		1,223,880	2,291,370		1,877,184
61,323,204			8,413,656	622,660		1,223,880	2,291,370		1,877,184
10,381,308			8,296,224	622,660		1,223,880	2,087,770		
52,296			117,432				32,000		
50,889,600							171,600		1,877,184

臺北市地方教育發展基金一

聘用及約僱

中華民國

區分及職稱	人數	擔任工作	聘用或約僱 起訖期間	薪點	年需經費
合計	2				1,182,260
聘用人員小計	1				591,130
專業人員	1				591,130
聘用人員(280)	1	民俗輔導員	113/1/1-113/12/31	280	591,130
約僱人員小計	1				591,130
約僱人員(280)	1	特教教師助理員	113/1/1-113/12/31	280	591,130

# 臺北市信義區吳興國民小學

## 人員明細表

113年度

單位：新臺幣元

小計	月 支			經費來源 及其科目
	折合 金額	勞保 保險費	健康 保險費	
36,316	36,316			國民教育計畫
36,316	36,316			國民教育計畫

# 臺北市地方教育發展基金－臺北市信義區吳興國民小學

## 單位（或計畫）成本分析表

中華民國113年度

單位：新臺幣千元

計 畫 別	單 位	單位成本(元)或 平均利(費)率	數 量	預 算 數	說 明
合計				215,252	
國民教育計畫				207,901	
學前教育計畫				481	
一般行政管理計畫				1,633	
建築及設備計畫				5,237	

# 臺北市地方教育發展基金－臺北市信義區吳興國民小學

## 5年來主要業務計畫分析表

中華民國113年度

單位：新臺幣千元

年度及項目	單位	數量	單位成本(元)或平均利(費)率	金額	說明
(本)年度預算數					
國民教育計畫				207,901	
學前教育計畫				481	
(上)年度預算數					
國民教育計畫				199,563	
學前教育計畫				469	
(前)年度決算數					
國民教育計畫				206,594	
學前教育計畫				3,341	
(110)年度決算數					
國民教育計畫				200,821	
學前教育計畫				1,532	
(109)年度決算數					
國民教育計畫				165,518	
學前教育計畫				14,461	

臺北市地方教育發展基金－臺北市信義區吳興國民小學

資本資產明細表

中華民國113年度

單位：新臺幣千元

項 目	取得成本 (期初餘額)	以前年度 累計折舊/ 長期投資 評 價	本 年 度 變 動				本年度累計折 舊/長期投資 評價變動數	期末餘額	
			增加		減少				主要增減 原因說明
			金額	類型	金額	類型			
合計	57,477	43,579	1,222		10		4,277	10,833	
房屋及建築	2,949	1,018					53	1,877	
機械及設備	29,285	23,388	800	增置			2,730	3,967	
交通及運輸 設備	1,958	1,704	142	增置			92	304	
雜項設備	23,199	17,469	264	增置			1,402	4,592	
電腦軟體	86		16	增置	10	無形資 產攤銷		93	