

中華民國 112 年度 4-0501426

臺北市總預算案

臺北市政府教育局主管

臺北市地方教育發展基金

臺北市信義區信義國民小學附屬單位預算之分預算

(特別收入基金)

臺北市信義區信義國民小學編

# 臺北市地方教育發展基金－臺北市信義區信義國民小學

## 目 次

中華民國112年度

一、財務摘要 .....	第 1 頁
二、業務計畫及預算概要 .....	第 3 -12 頁
三、預算主要表	
(一) 基金來源、用途及餘絀預計表 .....	第 13 頁
(二) 現金流量預計表 .....	第 14 頁
四、預算明細表	
(一) 基金來源－服務收入明細表 .....	第 15 頁
(二) 基金來源－財產處分收入明細表 .....	第 16 頁
(三) 基金來源－其他財產收入明細表 .....	第 17 頁
(四) 基金來源－公庫撥款收入明細表 .....	第 18 頁
(五) 基金來源－學雜費收入明細表 .....	第 19 頁
(六) 基金來源－雜項收入明細表 .....	第 20 頁
(七) 基金用途－國民教育計畫明細表 .....	第 21 -29 頁
(八) 基金用途－學前教育計畫明細表 .....	第 30 頁
(九) 基金用途－一般行政管理計畫明細表 .....	第 31 -32 頁
(十) 基金用途－建築及設備計畫明細表 .....	第 33 -34 頁
五、預算參考表	
(一) 預計平衡表 .....	第 35 頁
(二) 各項費用彙計表 .....	第 36 -41 頁
(三) 員工人數彙計表 .....	第 42 頁
(四) 用人費用彙計表 .....	第 44 -45 頁
(五) 單位（或計畫）成本分析表 .....	第 46 頁
(六) 5年來主要業務計畫分析表 .....	第 47 頁

臺北市地方教育發展基金－臺北市信義區信義國民小學

目 次

中華民國112年度

(七) 資本資產明細表 .....	第 48 頁
-------------------	--------

# 臺北市地方教育發展基金－臺北市信義區信義國民小學

## 財務摘要

中華民國112年度

單位：新臺幣千元

項 目	本 年 度	上 年 度	比較增減數	%
經營成績：				
基金來源	151,232	149,975	1,257	0.84
基金用途	153,703	152,994	709	0.46
賸餘(短絀)	-2,471	-3,019	548	--
餘絀情形：				
基金餘額	4,187	6,658	-2,471	-37.11
現金流量(註)：				
現金及約當現金之淨增(減)	-2,471	-3,019	548	--

附註：現金流量係採現金及約當現金基礎，包括現金及自投資日起3個月內到期或清償之債權證券。

本 頁 空 白

# 業務計畫及預算概要

# 臺北市地方教育發展基金－臺北市信義區信義國民小學

## 業務計畫及預算概要

中華民國 112 年度

### 壹、基金概況

#### 一、設立宗旨及願景：

- (一) 本校遵照憲法第 158 條及 160 條規定，教育文化應發展國民之民族精神、自治精神，國民道德與健全體格、科學及生活智能，以培養八大學習領域及十大基本能力。
- (二) 本校自 91 年度起依教育經費編列與管理法第 13 條規定設置「臺北市地方教育發展基金」，以促進教育健全發展，提昇教育經費運用績效。
- (三) 本校期能培養學生服務人群的信念與技能、激發學生主動學習的熱誠與能力，並營造親、師、生共同經營、多元學習、快樂和諧的學校。

#### 二、施政重點：

- (一) 開啟多元智慧：尊重每個學生獨特的個性，以多元智慧的觀點協助他找到生命的亮點，肯定天生我才必有用，能知於學，樂於學。
- (二) 培養生活能力：培養學生帶得走的公民關鍵能力，強化自我管理、閱讀理解、理性批判、問題解決、奉獻服務、溝通表達等核心素養。
- (三) 蘊育人文情懷：在溫馨開放的校園文化中，孕育人文情懷，學會尊重、包容；建構生命的價值、完成人性的開展。
- (四) 建置溫馨民主的校園文化：
  1. 以參與式管理、落實行政、教師會、家長會三者的良性互動。
  2. 以學生第一，教學優先的觀念提昇行政服務效率。
  3. 放下威權心態，開啟校園民主之風氣。
- (五) 推動適性教學：
  1. 落實校本課程理念，採多元化、活潑化的教學及評量。
  2. 運用校內、外資源，加強多元學習能力。
  3. 關懷相對弱勢學生之教學及輔導。
  4. 推動行動學習，充實學生運用資訊之知能，並提昇教師運用學習載具教學之能力。
- (六) 辦理發展性的訓輔活動：
  1. 辦理各項活動、競賽及展演。
  2. 推動校內外學習服務。

# 臺北市地方教育發展基金－臺北市信義區信義國民小學

## 業務計畫及預算概要

中華民國 112 年度

- 3.發展績優社團及校隊，如國樂、管樂、合唱、樂儀隊、童軍等。
- 4.加強新興領域教育的辦理，並融入各科教學以收成效。

### 三、組織概況：

本校設置校長 1 人，綜理全校校務，下設教務處、學生事務處、總務處、輔導室、會計室、人事室及幼兒園等單位。

內部分層業務如下：

(一) 教務處：秉承校長之命，辦理全校教務事項。

- 1.教學組：掌理學藝競賽、教學研究、教師進修、差假教師調代課及缺補課之查核等事項。
- 2.課程組：掌理課程編排、課業考查等有關學籍事項。
- 3.設備組：掌理教科書編選、教學用具之管理、保管及出版學校刊物等事項。
- 4.資訊組：掌理電腦設備及區域網路之管理、保管等事項。

(二) 學生事務處：秉承校長之命，辦理全校學生事務事項。

- 1.訓育組：掌理活動計畫之擬定及辦理各類活動等。
- 2.體育組：掌理學生體育活動、體格鍛鍊等事項。
- 3.生教組：掌理學生日常生活常規，辦理交通導護各項事項。
- 4.衛生組：掌理健康檢查，個人及環境衛生檢查、保健等事項。

(三) 總務處：秉承校長之命，辦理全校總務事項。

- 1.事務組：掌理校舍、校具、財產、物品採購保管、工程發包、監工及驗收。
- 2.出納組：掌理現金、零用金、票據、契約之保管等收支事項，辦理員工薪津發放及各項扣繳單據證明等。
- 3.文書組：掌理文件收發登錄、撰擬繕校、典守學校印信、檔案保管、整理各項會議紀錄及校史等事項。

(四) 輔導室：秉承校長之命，辦理全校學生學習輔導、生活輔導、生涯輔導等事項。

- 1.輔導組：掌理學生個案建立、學習輔導、生活輔導、生涯輔導及兩性教育、親職教育等事項。
- 2.資註組：掌理註冊、編班、轉學、學籍保管、各項獎助學金補助及成績考查等有關學籍事項及辦理輔導資料搜集建檔、組訓愛心



# 臺北市地方教育發展基金－臺北市信義區信義國民小學

## 業務計畫及預算概要

中華民國 112 年度

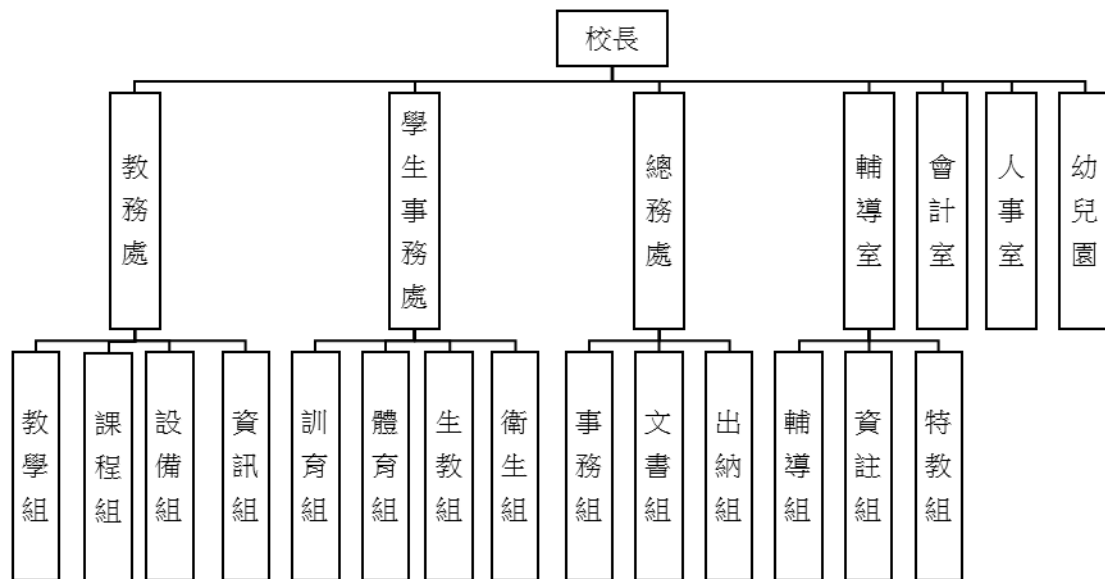
家長、實施測驗、社區人力整合、出版親職刊物等事項。

3. 特教組：擬訂特殊教育計畫章則、親師輔導諮詢、特教班甄選鑑別、實施各項診斷測驗、特教兒童追蹤輔導等事項。

(五) 會計室：秉承上級主計機關之監督與指導，並受校長之指揮，依法辦理歲計、會計、統計等事項。

(六) 人事室：秉承上級人事機關之監督與指導，並受校長之指揮，依法辦理人事管理查核等事項。

(七) 幼兒園：秉承校長之命，綜理園務、規劃幼兒教學、保育、環境與各項措施。



#### 四、基金歸類及屬性：

本校地方教育發展基金依據教育經費編列與管理法第 13 條規定設置，本基金為預算法第 4 條第 1 項第 2 款第 5 目所定之特別收入基金，以本府教育局為管理機關。

# 臺北市地方教育發展基金 - 臺北市信義區信義國民小學

## 業務計畫及預算概要

中華民國 112 年度

### 貳、業務計畫

#### 一、基金來源：

單位：新臺幣千元

業務計畫	本年度預算數	實施內容
勞務收入	428	本年度預計辦理暑期泳訓班及教師甄選報名費等收入。
財產收入	588	本年度預計辦理場地租借費收入、財產報廢變賣之殘值收入、教職員工停車收入等。
政府撥入收入	145,460	本年度預計由公庫撥入數。
教學收入	3,564	本年度預計收取幼生之學、雜費收入。
其他收入	1,192	本年度預計收取數位學生證補卡及廠商履約逾期罰款等收入。

#### 二、基金用途：

單位：新臺幣千元

業務計畫	本年度預算數	實施內容
國民教育計畫	145,645	本年度預計辦理教學事項為： 1. 各項教學、學生事務、圖書及輔導等業務。 2. 新購教具、圖書等各科教學設備，充實各科教材及用具。 3. 革新教學方法，提高教學效能。 4. 教師甄選業務、指定活動等項目。
學前教育計畫	175	本年度預計辦理教學事項為： 1. 幼兒園各項教學及活動。 2. 新購教學用品，革新教學方法，提高教學效能。 3. 幼兒園各項活動，鍛鍊幼兒強健的身體，增進幼兒各項生活智能。
一般行政管理計畫	2,252	本年度預計辦理事項為： 1. 綜理學校總務、人事、會計等業務。

**臺北市地方教育發展基金 - 臺北市信義區信義國民小學**  
**業務計畫及預算概要**

中華民國 112 年度

		2. 配合校務推動行政處室支援工作，進而增進校務運作。
建築及設備計畫	5,631	本年度預計辦理事項為： 1. 購置教學所需教學設備等及改善教學環境。 2. 辦理 A 棟屋頂防水整修工程。

**參、預算概要**

一、基金來源及用途之預計：

(一) 本年度基金來源：

服務收入 42 萬 8 千元、財產處分收入 4 千元、其他財產收入 58 萬 4 千元、公庫撥款收入 1 億 4,546 萬元、學雜費收入 356 萬 4 千元、雜項收入 119 萬 2 千元，本年度基金來源 1 億 5,123 萬 2 千元，較上年度預算數 1 億 4,997 萬 5 千元，增加 125 萬 7 千元，約 0.84%，主要係公庫撥款收入增編所致。

(二) 本年度基金用途：

國民教育計畫 1 億 4,564 萬 5 千元，學前教育計畫 17 萬 5 千元，一般行政管理計畫 225 萬 2 千元，建築及設備計畫 563 萬 1 千元，本年度基金用途 1 億 5,370 萬 3 千元，較上年度預算數 1 億 5,299 萬 4 千元，增加 70 萬 9 千元，約 0.46%，主要係用人費用增編所致。

二、基金餘絀之預計：

本年度基金來源及用途相抵後，差短 247 萬 1 千元，較上年度預算數差短 301 萬 9 千元，減少 54 萬 8 千元，將移用以前基金餘額支應。

三、現金流量之預計：

本年度業務活動淨現金流出 247 萬 1 千元。

四、補辦預算事項：詳補辦預算明細表

(一) 固定資產之建設改良擴充 129 萬 6 千元。

1. 110 年度教育局補助行動學習智慧教學計畫 9 萬 6 千元。
2. 110 年度教育局學校設施改善準備，補助國小校園多元特色遊戲場整修工程計畫，內屬設備部分移列固定資產 117 萬 7 千元。
3. 110 年度教育局學校設施改善準備，補助國小校園多元特色遊戲場

# 臺北市地方教育發展基金－臺北市信義區信義國民小學

## 業務計畫及預算概要

中華民國 112 年度

整修工程計畫，內屬設備部分移列固定資產 2 萬 3 千元。

肆、以前年度計畫實施成果概述：

一、前（110）年度計畫實施成果概述：

業務計畫	實施概況	實施成果
勞務收入	本年度預計辦理暑期泳訓班及教師甄選報名費等收入。	本年度已收取教師甄選報名費 3 千元，暑期泳訓班因新冠肺炎疫情影響未開辦。
財產收入	本年度預計辦理場地租借費收入、財產報廢變賣之殘值收入、教職員工停車收入等。	本年度已收取場地租借費收入 66 萬 2 千元、收取財產報廢變賣之殘值收入 3 千元、教職員工停車收入 1 萬 2 千元等。
政府撥入收入	本年度預計由公庫撥入數。	本年度已收取公庫撥入數 1 億 4,112 萬 5 千元及教育部之補助計畫 253 萬 8 千元。
教學收入	本年度預計收取幼生之學、雜費收入	本年度已收取幼生之學、雜費收入 358 萬 5 千元。
其他收入	本年度預計收取數位學生證補卡及廠商履約逾期罰款等收入。	本年度已取數位學生證補卡及廠商履約逾期罰款等收入 134 萬 9 千元。
國民教育計畫	本年度預計辦理教學事項為： 1. 辦理各項教學、學生事務、圖書及輔導等業務。 2. 新購教具、圖書等各科教學設備，充實各科教材及用具。 3. 革新教學方法，提高教學效能。 4. 辦理教師甄選、指定活	本年度已辦理各項國教業務、新購教具、圖書、教學環境改善及教師進修研習等活動，藉由辦理各項活動鍛鍊學童強健的身體，增進學童各項生活智能。

**臺北市地方教育發展基金 - 臺北市信義區信義國民小學**

**業務計畫及預算概要**

中華民國 112 年度

	動等項目。	
學前教育計畫	本年度預計辦理教學事項為： 1. 辦理幼兒園各項教學及活動。 2. 新購教學用品，革新教學方法，提高教學效能。 3. 辦理幼兒園各項活動，鍛鍊幼兒強健的身體，增進幼兒各項生活智能。	本年度已辦理各項幼教業務、新購教具圖書等教學設備，革新教學方法，增進學童學前教育養成。
一般行政管理計畫	本年度預計辦理事項為： 1. 綜理學校總務、人事、會計等業務。 2. 配合校務推動行政處室支援工作，進而增進校務運作。	綜理學校總務、人事、會計等業務，並配合校務推動行政處室支援工作，進而增進校務運作，達成預期目標。
建築及設備計畫	本年度預計辦理事項為： 1. 購置各學科教學課程需教學設備。 2. 辦理游泳池更衣室整修工程、國小校園多元特色遊戲場整修工程。	1. 購置各學科教學課程需教學設備。 2. 辦理游泳池更衣室整修工程、國小校園多元特色遊戲場整修工程。

二、上年度已過期間（111 年 1 月 1 日至 5 月 31 日止）計畫實施成果概述：

業務計畫	實施概況	實施成果
勞務收入	本年度截至 5 月 31 日止收取教師甄選報名費收入。	本年度截至 5 月 31 日止已收取教師甄選報名費 1 千元。
財產收入	本年度截至 5 月 31 日止預計辦理場地租借費收入、財產報廢變賣之殘值收入、教職員工停車收入等。	本年度截至 5 月 31 日止因新冠肺炎疫情影響，未收取場地租借費收入、未收取財產報廢變賣之殘值收入、收取教職員工停車收

臺北市地方教育發展基金 - 臺北市信義區信義國民小學

業務計畫及預算概要

中華民國 112 年度

		入 1 萬 2 千元。
政府撥入收入	本年度截至 5 月 31 日止預計公庫撥入數。	本年度截至 5 月 31 日止已收取公庫撥入數 6,855 萬 3 千元及教育部之補助計畫 191 萬 7 千元。
教學收入	本年度截至 5 月 31 日止預計收取幼生之學、雜費收入	本年度截至 5 月 31 日止已收取幼生之學、雜費收入 184 萬 1 千元。
其他收入	本年度截至 5 月 31 日止預計收取數位學生證補卡及廠商履約逾期罰款等收入。	本年度截至 5 月 31 日止已收取數位學生證補卡及廠商履約逾期罰款等收入 15 萬元。
國民教育計畫	<p>本年度截至 5 月 31 日止預計辦理教學事項為：</p> <ol style="list-style-type: none"> <li>1. 辦理各項教學、學生事務、圖書及輔導等業務。</li> <li>2. 新購教具、圖書等各科教學設備，充實各科教材及用具。</li> <li>3. 革新教學方法，提高教學效能。</li> <li>4. 辦理教師甄選、指定活動等項目。</li> </ol>	本年度截至 5 月 31 日止已辦理各項國教業務、新購教具、圖書、教學環境改善及教師進修研習等活動，藉由辦理各項活動鍛鍊學童強健的身體，增進學童各項生活智能。
學前教育計畫	<p>本年度截至至 5 月 31 日止預計辦理教學事項為：</p> <ol style="list-style-type: none"> <li>1. 幼兒園各項教學及活動。</li> <li>2. 新購教學用品，革新教學方法，提高教學效能。</li> <li>3. 辦理幼兒園各項活動，鍛鍊幼兒強健的身體，增進幼兒各項生活智能。</li> </ol>	本年度截至 5 月 31 日止已辦理各項幼教業務、新購教具圖書等教學設備，革新教學方法，增進學童學前教育養成。
一般行政管理計畫	<p>本年度截至 5 月 31 日止預計辦理事項為：</p> <ol style="list-style-type: none"> <li>1. 綜理學校總務、人事、會計等業務。</li> <li>2. 配合校務推動行政處室</li> </ol>	持續辦理學校總務、人事、會計等業務，並配合校務推動行政處室支援工作，進而增進校務運作，以達成預期目標。

臺北市地方教育發展基金 - 臺北市信義區信義國民小學

業務計畫及預算概要

中華民國 112 年度

		支援工作，進而增進校務運作。	
	建築及設備計畫	本年度截至 5 月 31 日止預計辦理事項為： 1. 購置各學科教學課程所需教學設備招標作業。 2. 辦理專科、B 棟教室屋頂防水整修工程及運動場域照明汰換工程招標作業。	1.購置各學科教學課程所需教學設備招標作業。 2.辦理專科、B 棟教室屋頂防水整修工程及運動場域照明汰換工程招標作業。

# 臺北市地方教育發展基金－臺北市信義區信義國民小學

## 補辦預算明細表

中華民國112年度

單位：新臺幣元

項 目	金額	辦理 年度	說 明
合計	1,296,000		
固定資產之建設改良擴充	1,296,000		
購置機械及設備	96,000	110	教育局補助行動學習智慧教學計畫，急需購置平板電腦，所需經費擬由教育局基金餘額支應。
平板電腦(10.2吋)	96,000		
購置雜項設備	1,200,000	110	教育局學校設施改善準備，補助110年度國小校園多元特色遊戲場整修工程計畫，內屬設備部分移列固定資產。 教育局學校設施改善準備，補助110年度國小校園多元特色遊戲場整修工程計畫，內屬設備部分移列固定資產。
新設101地景遊戲設施遊戲設備	1,177,000		
遊戲場告示牌	23,000		

備註：各基金依預算法第88條規定補辦預算，應確係不及編入年度預算，且因經營環境發生重大變遷或正常業務(含執行中央補助款項目)之確實需要，並經主管機關核轉本府核准先行辦理者；不具急迫性之事項，仍應儘可能納入預算辦理。



# 預算主要表

# 臺北市地方教育發展基金－臺北市信義區信義國民小學

## 基金來源、用途及餘絀預計表

中華民國112年度

單位：新臺幣千元

前年度決算數	項 目	本年度預算數	上年度預算數	比較增減（－）
149,277	基金來源	151,232	149,975	1,257
3	勞務收入	428	428	
3	服務收入	428	428	
677	財產收入	588	588	
3	財產處分收入	4	4	
674	其他財產收入	584	584	
143,662	政府撥入收入	145,460	144,253	1,207
141,125	公庫撥款收入	145,460	144,253	1,207
2,538	政府其他撥入收入			
3,585	教學收入	3,564	3,564	
3,585	學雜費收入	3,564	3,564	
1,349	其他收入	1,192	1,142	50
1,349	雜項收入	1,192	1,142	50
148,651	基金用途	153,703	152,994	709
139,923	國民教育計畫	145,645	142,102	3,544
1,619	學前教育計畫	175	213	-38
2,046	一般行政管理計畫	2,252	2,257	-5
5,063	建築及設備計畫	5,631	8,423	-2,792
626	本期賸餘(短絀)	-2,471	-3,019	548
9,051	期初基金餘額	6,658	5,255	1,403
9,677	期末基金餘額	4,187	2,236	1,951

註：前年度決算數細數之和與總數或略有出入，係四捨五入關係，以下各表同。

# 臺北市地方教育發展基金－臺北市信義區信義國民小學

## 現金流量預計表

中華民國112年度

單位：新臺幣千元

項 目	本 預	年 算	度 數	說 明
業務活動之現金流量				
本期賸餘(短絀)			-2,471	
業務活動之淨現金流入(流出)			-2,471	
其他活動之現金流量				
其他活動之淨現金流入(流出)				
現金及約當現金之淨增(淨減)			-2,471	
期初現金及約當現金			14,802	
期末現金及約當現金			12,331	

註：本表係採現金及約當現金基礎，包括現金及自投資日起3個月內到期或清償之債權證券。

# 預算明細表

# 臺北市地方教育發展基金－臺北市信義區信義國民小學

## 基金來源－服務收入明細表

中華民國112年度

單位：新臺幣元

科 目	單 位	本 年 度 預 算 數			說 明
		數 量 業 務 量	利(費)率	金 額	
合計				428,000	
服務收入				428,000	較上年度預算數428,000元，無增減。
	人	594	700	415,800	暑期游泳訓練班學生票收入(收支對列)。
	人	40	300	12,000	教師甄選報名費收入。
	年	1	200	200	配合預算編列至千元，增列進位數200元。

臺北市地方教育發展基金－臺北市信義區信義國民小學

基金來源－財產處分收入明細表

中華民國112年度

單位：新臺幣元

科 目	單位	本 年 度 預 算 數			說 明
		數量 業務量	利(費)率	金 額	
合計				4,000	
財產處分收入	年	1	4,000	4,000	較上年度預算數4,000元，無增減。 報廢物處分收入。

# 臺北市地方教育發展基金－臺北市信義區信義國民小學

## 基金來源－其他財產收入明細表

中華民國112年度

單位：新臺幣元

科 目	單位	本 年 度 預 算 數			說 明
		數量 業務量	利(費)率	金 額	
合計				584,000	
其他財產收入				584,000	較上年度預算數584,000元，無增減。
	年	1	500,000	500,000	場地租借費收入(收支對列)。
	年	1	480	480	配合預算編列至千元，增列進位數480元。
	人、學期	29x2	1,440	83,520	教職員工停車收入。

臺北市地方教育發展基金－臺北市信義區信義國民小學

基金來源－公庫撥款收入明細表

中華民國112年度

單位：新臺幣元

科 目	單位	本 年 度 預 算 數			說 明
		數量 業務量	利(費)率	金 額	
合計				145,460,000	
公庫撥款收入	年	1	145,460,000	145,460,000	較上年度預算數144,253,000元，增加1,207,000元。 市府補助款。



# 臺北市地方教育發展基金－臺北市信義區信義國民小學

## 基金來源－學雜費收入明細表

中華民國112年度

單位：新臺幣元

科 目	單位	本 年 度 預 算 數			說 明
		數量 業務量	利(費)率	金 額	
合計				3,564,000	
學雜費收入				3,564,000	較上年度預算數3,564,000元，無增減。
	年	1	800	800	配合預算編列至千元，增列進位數800元。
	人、學期	175x2	7,000	2,450,000	幼兒園全日班學費收入預估學生175人。
	人、學期	5x2	5,150	51,500	幼兒園半日班學費收入預估學生5人。
	人、學期	5x2	2,745	27,450	幼兒園半日班雜費收入預估學生5人。
	人、學期	175x2	2,955	1,034,250	幼兒園全日班雜費收入預估學生175人。

# 臺北市地方教育發展基金－臺北市信義區信義國民小學

## 基金來源－雜項收入明細表

中華民國112年度

單位：新臺幣元

科 目	單 位	本 年 度 預 算 數			說 明
		數 量 業 務 量	利(費)率	金 額	
合計				1,192,000	
雜項收入				1,192,000	較上年度預算數1,142,000元，增加50,000元。
	人 次	100	70	7,000	數位學生證。
	年	1	4,000	4,000	中央氣象局設置監測儀器電費分攤(收支對列)。
	年	1	1,181,000	1,181,000	罰款及其他等。

# 臺北市地方教育發展基金－臺北市信義區信義國民小學

## 基金用途－國民教育計畫明細表

中華民國112年度

單位：新臺幣元

前年度 決算數	上年度 預算數	科 目	本 年 度 預 算 數	說 明
139,922,793	142,101,500	合計	145,645,000	
130,997,510	133,290,500	用人費用	135,227,000	
80,492,981	83,211,240	正式員額薪資	81,863,100	較上年度預算數83,211,240元，減少1,348,140元。
78,047,181	81,219,240	職員薪金	79,871,100	
			5,472,000	教職員6人薪金(詳用人費用彙計表)(含教育部補助導師費36,000元)。
			11,561,460	教職員14人薪金(詳用人費用彙計表)。
			62,837,640	教職員70人薪金(詳用人費用彙計表)(含教育部補助導師費372,000元及專任輔導教師費640,000元)。
1,252,400	768,000	工員工資	768,000	工員2人工資(詳用人費用彙計表)
1,193,400	1,224,000	警餉	1,224,000	校警2人薪金(詳用人費用彙計表)。
324,919	1,504,640	聘僱及兼職人員薪資	1,504,640	較上年度預算數1,504,640元，無增減。
324,919	1,504,640	兼職人員酬金	1,504,640	
			15,360	補助調整授課鐘點費之外聘教師勞、健保及勞退費用(教育部補助款)。
			153,600	補助調整授課特教教師鐘點費(教育部補助款)，6人*2節*40週。
			700,000	課稅配套鐘點費及外聘教師鐘點費之勞健保費。
			633,600	教師代課鐘點費，本校編制教師總人數79人，按9分之1計，編列9人，每人220節，總節數9人*220節=1980節，每節320元。
			2,080	性平行為人課程上課費用，8節*260元。
1,359,428	1,490,754	超時工作報酬	1,531,995	較上年度預算數1,490,754元，增加41,241元。
1,359,428	1,490,754	加班費	1,531,995	
			1,480	教師甄選試務加班。
			131,103	不休假出勤加班費。
			1,366,982	不休假出勤加班費。
			14,430	暑期泳訓班工作人員加班費(收支對列)。
			18,000	開放場地管理人員加班費(收支對列)。
19,620,963	19,711,191	獎金	20,006,420	較上年度預算數19,711,191元，增加295,229元。

# 臺北市地方教育發展基金－臺北市信義區信義國民小學

## 基金用途－國民教育計畫明細表

中華民國112年度

單位：新臺幣元

前年度 決算數	上年度 預算數	科 目	本 年 度 預 算 數	說 明
9,586,351	6,998,270	考績獎金	9,862,695	
			7,723,940	依考績法規定核發之獎金。
			1,226,755	依考績法規定核發之獎金。
			912,000	依考績法規定核發之獎金。
10,034,612	12,712,921	年終獎金	10,143,725	
			7,918,542	依規定於年節加發之獎金。
			1,541,183	依規定於年節加發之獎金。
			684,000	依規定於年節加發之獎金。
18,212,260	18,436,364	退休及卹償金	20,657,820	較上年度預算數18,436,364元，增加2,221,456元。
17,689,240	18,312,812	職員退休及離職金	20,534,268	
			631,800	提撥退撫基金。
			1,355,220	提撥退撫基金。
			24,000	退休人員年終慰問金。
			11,424,000	退休人員月退休金，40人*23,000元*12月=11,040,000；退休遺族遺屬年金(月撫慰金)，2人*16,000元*12月=384,000元。
			7,099,248	提撥退撫基金。
155,184	123,552	工員退休及離職金	123,552	
			100,512	提撥校警退休準備金。
			23,040	提撥勞工退休準備金。
367,836		卹償金		
10,986,959	8,936,311	福利費	9,663,025	較上年度預算數8,936,311元，增加726,714元。
8,069,820	6,718,380	分擔員工保險費	7,174,812	
			1,115,808	分擔公保、勞保、健保費。
			477,792	分擔公保、勞保、健保費。
			5,581,212	分擔公保、勞保、健保費。
178,160	326,080	傷病醫藥費	375,500	
			272,000	教職員健康檢查補助費，17人* 16,000元。
			94,500	教職員健康檢查補助費，21人* 4,500元。
			9,000	幼兒園廚工健康檢查費，2人* 4,500元。
589,766	564,732	員工通勤交通費	564,732	
			30,240	特教班教師上下班交通費，3人*10月*1,008

# 臺北市地方教育發展基金－臺北市信義區信義國民小學

## 基金用途－國民教育計畫明細表

中華民國112年度

單位：新臺幣元

前年度 決算數	上年度 預算數	科 目	本 年 度 預 算 數	說 明
				元。
			18,900	特教班教師上下班交通費，3人*10月*630元。
			50,400	幼兒園教師上下班交通費，5人*10月*1,008元。
			44,100	幼兒園教師上下班交通費，7人*10月*630元。
			110,880	教師上下班交通費，11人*10月*1,008元。
			90,720	職員、工友上下班交通費，12人*12月*630元。
			195,300	教師上下班交通費，31人*10月*630元。
			24,192	職員、工友上下班交通費，2人*12月*1,008元。
2,149,213	1,327,119	其他福利費	1,547,981	
			416,000	休假旅遊補助費。
			32,000	休假旅遊補助費。
			30,000	退休人員三節慰問金，5人*6,000元。
			569,700	喪葬補助，3人*5月*37,980元。
			130,520	結婚補助費，2人*2月*32,630元。
			369,761	子女教育補助費。
5,410,467	6,058,000	服務費用	6,160,000	
1,595,244	2,171,528	水電費	2,182,601	較上年度預算數2,171,528元，增加11,073元。
1,344,600	1,971,000	工作場所電費	1,871,000	
			405,008	學生在校作息時間內使用冷氣設備電費，34班*11,912元(新增)。
			1,436,992	電費基本費。
			4,000	中央氣象局設置監測儀器電費分攤(收支對列)。
			25,000	暑期泳訓班電費補助費(室內)(收支對列)。
96,748	119,528	工作場所水費	96,601	
			1,000	暑期泳訓班水費(室內)(收支對列)。
			82,601	水費基本費。
			13,000	游泳池水費(游泳池水電清潔維護費)。
153,896	81,000	氣體費	215,000	溫水游泳池瓦斯費。

# 臺北市地方教育發展基金－臺北市信義區信義國民小學

## 基金用途－國民教育計畫明細表

中華民國112年度

單位：新臺幣元

前年度 決算數	上年度 預算數	科 目	本 年 度 預 算 數	說 明
80,170	48,940	旅運費	48,940	較上年度預算數48,940元，無增減。
80,170	47,740	國內旅費	47,740	
			10,540	教職員工因公出差旅費。
			37,200	校外教學隨隊人員出差旅費，8人*3天*1,550元。
	1,200	其他旅運費	1,200	國小家長教育成長暨志工培訓短程車資。
50,000	200	印刷裝訂與廣告費	200	較上年度預算數200元，無增減。
50,000	200	印刷及裝訂費	200	
			200	國小家長教育成長暨志工培訓資料印刷。
1,676,211	1,583,484	修理保養及保固費	1,645,361	較上年度預算數1,583,484元，增加61,877元。
1,031,130	846,400	一般房屋修護費	846,400	
			158,400	游泳池維護費(游泳池水電清潔維護費)。
			688,000	學校校舍及其他建築物之修繕37班*28,000元=1,036,000元-機械設備維護費248,000元-什項設備維護費100,000元=688,000元。
530,091	637,084	機械及設備修護費	636,961	
			250,000	場地租借收入編列設備維護費(收支對列)。
			15,000	暑期泳訓班場地維護費(收支對列)。
			248,000	各項教學設備及其他公用工具之保養修理。
			94,315	設備維護費-太陽光電發電設備回饋金。
			5,246	太陽光電設備維護費。
			24,400	電腦設備維護費(電腦專案計畫)。
114,990	100,000	雜項設備修護費	162,000	
			100,000	各項教學設備及其他公用工具之保養修理。
			62,000	冷氣設備維護費，31班*2,000元(新增)。
10,590	16,632	保險費	18,332	較上年度預算數16,632元，增加1,700元。
		其他資產保險費	1,700	歷史建築「四四南村(自治會辦公室及防空洞)」火災保險費(新增)。
10,590	16,632	其他保險費	16,632	
			16,632	暑期泳訓班學生保險費，594人*28元(收支對列)。
1,310,783	1,714,326	一般服務費	1,741,676	較上年度預算數1,714,326元，增加27,350

# 臺北市地方教育發展基金－臺北市信義區信義國民小學

## 基金用途－國民教育計畫明細表

中華民國112年度

單位：新臺幣元

前年度 決算數	上年度 預算數	科 目	本 年 度 預 算 數	說 明
15,826	8,304	佣金、匯費、經理費及手續費	8,304	元。 委託超商代收學雜費手續費，692人*2學期*6元。
761,000	924,536	外包費	932,536	
			847,760	游泳池救生員外包費，2人*10月*42,388元。
			84,776	暑期泳訓班救生員外包費，1人*2月*42,388元(非屬收支對列)。
345,990	593,486	計時與計件人員酬金	612,836	
			25,600	暑期泳訓練班工讀生薪津，160小時*160元(收支對列)。
			1,998	提撥暑期泳訓班工讀生勞退準備金1人*1月*1,998元(收支對列)。
			339,350	補助聘用特教教師助理員經費。
			217,600	閩客語教學支援人員鐘點費，17人*1節*40週*320元。
			28,288	閩客語教學支援人員鐘點費之外聘人員勞、健保及勞退費用。
187,967	188,000	體育活動費	188,000	
			26,000	文康活動費，本校編列職員11人、校警2人，合計13人，每人編列2,000元。
			118,000	文康活動費，本校編列教師59人，每人編列2,000元。
			32,000	文康活動費，本校編列教師12人、園主任1人、教保員1人、廚工2人，合計16人，每人編列2,000元（教保員、廚工係幼托整合前得編列文康活動費之人員）。
			12,000	文康活動費，本校編列特教教師6人，每人編列2,000元。
687,469	522,890	專業服務費	522,890	較上年度預算數522,890元，無增減。
245,936	278,200	講課鐘點、稿費、出席審查及查詢費	278,200	
			30,000	辦理兩公約人權、法治、品德教育、特教、輔導、環教、生命、資訊安全等各類依法宣導活動。
			3,600	性平事件調查報告撰寫稿費，4千字*900

# 臺北市地方教育發展基金－臺北市信義區信義國民小學

## 基金用途－國民教育計畫明細表

中華民國112年度

單位：新臺幣元

前年度 決算數	上年度 預算數	科 目	本 年 度 預 算 數	說 明
				元。
			2,000	性平事件調查校外人士出席費。
			10,000	性平宣導及研習外聘講座鐘點費，5節*2,000元。
			6,000	小田園教育體驗實習計畫-外聘教師鐘點費(增能研習)，3節*2,000元。
			5,000	小田園教育體驗實習計畫-內聘教師鐘點費(宣導課程)，5節*1,000元。
			4,000	國小家長教育成長暨志工培訓外聘鐘點費，2節*2,000元。
			2,000	國小家長教育成長暨志工培訓內聘鐘點費，2節*1,000元。
			21,600	資源班教材編輯費，3班*12月*600元。
			10,000	資源班外聘講座鐘點費(班級業務費)，5節*2,000元。
			4,000	資源班內聘訓練講授鐘點費(班級業務費)，4節*1,000元。
			180,000	暑期泳訓班教練指導鐘點費(收支對列)，36班*10節* 500元。
52,625	75,270	委託檢驗(定)試驗認證費	75,270	
			30,000	建築物申報檢測費(班級業務費)。
			33,270	消防安全設備檢測費(班級業務費)。
			12,000	飲水機水質檢驗費，10臺*1,200元。
234,000	9,620	試務甄選費	9,620	
			9,620	教師甄選試務費用。
154,908	159,800	其他專業服務費	159,800	
			8,100	特教班午餐指導費，3班*1人*9月*300元。
			20,000	輔導學童個案工作指導費。
			12,000	學童牙齒檢查費。
			45,000	工作人員午餐指導費，10人*9月*500元。
			9,000	1-2年級學童午餐指導費，10班*1人*9月*100元。
			36,000	5-6年級學童午餐指導費，10班*1人*9月*400元。
			29,700	3-4年級學童午餐指導費，11班*1人*9月



臺北市地方教育發展基金－臺北市信義區信義國民小學

基金用途－國民教育計畫明細表

中華民國112年度

單位：新臺幣元

前年度 決算數	上年度 預算數	科 目	本 年 度 預 算 數	說 明
				*300元。
2,243,403	1,594,000	材料及用品費	2,562,000	
825,486	256,890	使用材料費	1,211,070	較上年度預算數256,890元，增加954,180元。
825,486	256,890	設備零件	1,211,070	
			650,000	節能風扇，200臺*3,250元(新增)。
			279,000	班級課桌椅，155人*1,800元(新增)。
			16,000	教師椅，8張*2,000元(班級設備移列)(新增)。
			21,000	教師椅，14張*1,500元(班級設備移列)(新增)。
			7,605	瑞文式彩色矩陣推理測驗題本，39本*195元(班級設備移列)(新增)。
			5,365	瑞文式標準矩陣推理測驗題本，37本*145元(班級設備移列)(新增)。
			22,000	板擦機，10臺*2,200元(班級設備移列)(新增)。
			22,000	活動櫃，10臺*2,200元(班級設備移列)(新增)。
			36,300	新購圖書(班級設備移列)。
			1,500	電子秤1臺(班級設備移列)(新增)。
			4,500	自動數幣機1臺(班級設備移列)(新增)。
			2,000	手持式吸塵器1臺(班級設備移列)(新增)。
			2,500	裁紙機1臺(班級設備移列)(新增)。
			132,300	電腦設備維護及管理費，21班*6,300元。
			9,000	小田園教育體驗實習計畫-烹飪設施1組。
1,417,917	1,337,110	用品消耗	1,350,930	較上年度預算數1,337,110元，增加13,820元。
	200	辦公(事務)用品	200	國小家長教育成長暨志工培訓用文具紙張。
12,750		服裝		
27,530	22,000	醫療用品(非醫療院所使用)	22,000	
			22,000	健康中心藥品(37班)計算如下：15,000元+1,000元*7班=22,000元。

# 臺北市地方教育發展基金－臺北市信義區信義國民小學

## 基金用途－國民教育計畫明細表

中華民國112年度

單位：新臺幣元

前年度 決算數	上年度 預算數	科 目	本 年 度 預 算 數	說 明
1,377,637	1,314,910	其他用品消耗	1,328,730	10,000 暑期泳訓班教學器材等(收支對列)。 3,000 暑期泳訓班教學環境佈置(收支對列)。 8,280 暑期泳訓班消毒劑，36班*230元(收支對列)。 5,000 暑期泳訓班雜支(收支對列)。 232,000 開放場地管理及清潔等費(收支對列)。 40,000 兒童節慶活動費。 86,580 消毒水及衛生清潔用品、衛生紙及教室佈置，37班*1年*2,340元(班級業務費)。 116,550 專用垃圾袋，37班*1年*3,150元(班級業務費)。 511,340 普通班級教學材料費，37班*1年*13,820元。 10,200 教學用教科書，6年級*1,700元。 7,600 特教班班級業務費。 41,460 資源班教具製作、實驗器材教學參考資料等費用（特教班教學材料費），3班*13,820元。 2,400 國小家長教育成長暨志工培訓逾時誤餐盒費用，24人次*100元。 78,000 游泳池雜項等支出(游泳池水電清潔維護費)。 73,100 運動會經費，按每班300元計算，另加基數62,000元,300元*37班+62,000元=73,100元。 9,000 小田園教育體驗實習計畫-手套、雨鞋等雜支。 36,000 小田園教育體驗實習計畫-澆灌、栽種工具、土壤、肥料、植物種子等。 2,320 性別平等教育宣導雜支。 900 教師甄選逾時誤餐盒費用，9人次*100元。 55,000 綠屋頂計畫相關耗材。
9,000		租金、償債、利息及相關手續費		
9,000		機器租金		
9,000		機械及設備租金		

# 臺北市地方教育發展基金－臺北市信義區信義國民小學

## 基金用途－國民教育計畫明細表

中華民國112年度

單位：新臺幣元

前年度 決算數	上年度 預算數	科 目	本 年 度 預 算 數	說 明
1,110,334	803,000	會費、捐助、補助、分攤、照 護、救濟與交流活動費	1,330,000	
10,000	10,000	捐助、補助與獎助	10,000	較上年度預算數10,000元，無增減。
10,000	10,000	獎助學員生給與	10,000	教育關懷獎每校推薦1名學生獎助金。
1,100,334	793,000	補貼、獎勵、慰問、照護與 救濟	1,320,000	較上年度預算數793,000元，增加527,000元。
52,006	56,400	獎勵費用	56,400	敬師獎勵活動費，94人*600元。
1,048,328	736,600	其他補貼、獎勵、慰問、 照護與救濟	1,263,600	
			35,000	本市市民第3胎就讀國小教育補助費，35人*1,000元。
			62,900	弱勢學生教科書補助費用，37人*1,700元。
			295	配合預算編列至千元，增列進位數295元。
			664,125	清寒學生餐費補助，55人*125日*55元+55人*80日*65元。
			501,280	補助學校午餐使用有機蔬菜或有機米計畫，482人*40週*26元。
152,079	356,000	其他	366,000	
152,079	356,000	其他支出	366,000	較上年度預算數356,000元，增加10,000元。
152,079	356,000	其他	366,000	
			126,000	執行學生路隊安全導護費及導護志工保險費(普通班31班、5人計每學期20週、每週5日、每日2次、每次63元編列)。63元*2學期*20週*5日*2次*5人=126,000元。
			10,000	退休人員紀念品，2人*5,000元。
			164,600	學生活動費，823人*2學期*100元。
			65,400	班級自治費，654人*2學期*50元。

# 臺北市地方教育發展基金－臺北市信義區信義國民小學

## 基金用途－學前教育計畫明細表

中華民國112年度

單位：新臺幣元

前年度 決算數	上年度 預算數	科 目	本 年 度 預 算 數	說 明
1,619,243	213,000	合計	175,000	
94,913	56,000	服務費用	56,000	
48,000		修理保養及保固費		
48,000		一般房屋修護費		
2,116	2,000	一般服務費	2,000	較上年度預算數2,000元，無增減。
2,116	2,000	佣金、匯費、經理費及手續費	2,000	
			1,728	委託超商代收學雜費手續費，144人*2學期*6元。
			272	配合預算編列至千元，增列進位數272元。
44,797	54,000	專業服務費	54,000	較上年度預算數54,000元，無增減。
44,797	54,000	其他專業服務費	54,000	幼兒園學童午餐指導費，6班*2人*9月*500元。
1,515,604	61,000	會費、捐助、補助、分攤、照護、救濟與交流活動費	23,000	
1,515,604	61,000	補貼、獎勵、慰問、照護與救濟	23,000	較上年度預算數61,000元，減少38,000元。
1,515,604	61,000	其他補貼、獎勵、慰問、照護與救濟	23,000	
			344	配合預算編列至千元，增列進位數344元。
			22,656	補助學校午餐使用有機蔬菜或有機米計畫，118人*40週*4.8元。
8,726	96,000	其他	96,000	
8,726	96,000	其他支出	96,000	較上年度預算數96,000元，無增減。
8,726	96,000	其他	96,000	幼兒導護費。

# 臺北市地方教育發展基金－臺北市信義區信義國民小學

## 基金用途－一般行政管理計畫明細表

中華民國112年度

單位：新臺幣元

前年度 決算數	上年度 預算數	科 目	本 年 度 預 算 數	說 明
2,045,684	2,256,500	合 計	2,252,000	
3,610	18,500	用人費用	18,000	
3,610	18,500	超時工作報酬	18,000	較上年度預算數18,500元，減少500元。
3,610	18,500	加班費	18,000	校園安全校內同仁例假日人力支援。
1,718,788	1,814,000	服務費用	1,814,000	
1,056,788	1,152,000	一般服務費	1,152,000	較上年度預算數1,152,000元，無增減。
1,056,788	1,152,000	外包費	1,152,000	
			240,000	消化超額職工(技工、工友)業務外包費，6人*1年*40,000元。
			912,000	編制內職工出缺且無法由其他學校移撥，奉核定編列104年6月26日北市教人字10436130600號、104年10月12日北市教人字10440310000號辦理，2人*12月*38,000元。
590,000	590,000	專業服務費	590,000	較上年度預算數590,000元，無增減。
590,000	590,000	其他專業服務費	590,000	校園安全機械定點、機動巡邏等保全費用。
72,000	72,000	公共關係費	72,000	較上年度預算數72,000元，無增減。
72,000	72,000	公共關係費	72,000	校長特別費，12月*6,000元。
321,286	422,000	材料及用品費	418,000	
321,286	422,000	用品消耗	418,000	較上年度預算數422,000元，減少4,000元。
315,086	411,500	辦公(事務)用品	411,900	
			411,760	統籌業務費計算如下:普通班31班、附設幼兒園6班，1,290元*15班*12月=232,200元，810元*15班*12月=145,800元，640元*7班*12月=53,760元，以上合計431,760元，除依實際需求移列加班費18,000元、護理師公會會費2,000元外，其餘如列數。
			140	配合預算編列至千元，增列進位數240元。
6,200	10,500	服裝	6,100	
			800	校警服裝配備，2人*1年*400元。
			2,200	校警皮鞋，2人*1雙*1,100元。
			100	校警襪子，2雙*50元。
			3,000	校警夏服，2人*1套*1,500元(成立第38年)。
2,000	2,000	會費、捐助、補助、分攤、照護、救濟與交流活動費	2,000	

# 臺北市地方教育發展基金－臺北市信義區信義國民小學

## 基金用途－一般行政管理計畫明細表

中華民國112年度

單位：新臺幣元

前年度 決算數	上年度 預算數	科 目	本 年 度 預 算 數	說 明
2,000	2,000	會費	2,000	較上年度預算數2,000元，無增減。
2,000	2,000	職業團體會費	2,000	護理師公會會費，2人*1,000元(統籌業務費)。

# 臺北市地方教育發展基金－臺北市信義區信義國民小學

## 基金用途－建築及設備計畫明細表

中華民國112年度

單位：新臺幣元

前年度 決算數	上年度 預算數	科 目	本 年 度 預 算 數	說 明
5,063,359	8,423,000	合計	5,631,000	
5,063,359	8,423,000	購建固定資產、無形資產及非理財 目的之長期投資	5,631,000	
2,336,216	3,052,000	購建固定資產	1,150,000	
2,336,216	3,052,000	一般建築及設備計畫	1,150,000	
1,200,000		補辦預算設備		
1,200,000		購置雜項設備		
96,000		中小學行動學習智慧教學 計畫		
96,000		購置機械及設備		
357,063	258,000	班級設備	225,000	
24,743		購置機械及設備	40,000	
			40,000	電動打孔機1臺。
79,000	96,000	購置交通及運輸設備	96,000	
			96,000	汰換監視器，8支*12,000元(類 比汰換為數位監視器)。
253,320	162,000	購置雜項設備	89,000	
			20,000	汰換冰箱1臺。
			69,000	汰換飲水機，3臺* 23,000元。
		特殊班設備	48,000	
		購置雜項設備	48,000	
			48,000	新購個學中心除濕機(18公升以 上)，2臺* 24,000元。
589,753	567,700	資訊設備	761,000	
589,753	567,700	購置機械及設備	761,000	
			433,500	汰換桌上型電腦(含顯示器 )，17部* 25,500元(電腦專案計 畫)。
			122,000	汰換網路及資訊周邊設備(電 腦專案計畫)。
			180,000	汰換平板電腦，15部*12,000元( 電腦專案計畫)。
			25,500	汰換筆記型電腦1部(電腦專案 計畫)。
93,400		幼兒園設備	116,000	
		購置交通及運輸設備	84,000	
			84,000	新設監視器攝影機，7臺*12,

臺北市地方教育發展基金－臺北市信義區信義國民小學

基金用途－建築及設備計畫明細表

中華民國112年度

單位：新臺幣元

前年度 決算數	上年度 預算數	科 目	本 年 度 預 算 數	說 明
				000元。
93,400		購置雜項設備	32,000	
			32,000	汰換冰箱(650L)1臺。
	156,300	校園設備		
	156,300	購置雜項設備		
	2,070,000	運動場域照明汰換工程		
	2,070,000	購置機械及設備		
36,000	36,000	購置無形資產	36,000	
36,000	36,000	一般建築及設備計畫	36,000	
36,000	36,000	資訊設備	36,000	
36,000	36,000	購置電腦軟體	36,000	
			36,000	電腦教學軟體費(電腦專案計畫)。
2,691,143	5,335,000	遞延支出	4,445,000	
2,691,143	5,335,000	一般建築及設備計畫	4,445,000	
		A棟屋頂防水整修工程	4,445,000	
		遞延修繕房屋建築支出	4,445,000	
			4,104,900	一、施工費。
			258,609	二、委託技術服務費(總包價法)。
			81,491	三、工程管理費(按施工費約2%提列)。
2,691,143	5,335,000	校園整修工程		
2,691,143	5,335,000	遞延修繕房屋建築支出		



# 預 算 參 考 表

# 臺北市地方教育發展基金－臺北市信義區信義國民小學

## 預計平衡表

中華民國112年12月31日

單位：新臺幣千元

110年(前年) 12月31日 決算數	科 目	112年12月31日 預計數	111年12月31日 預計數	比較增減(-)
11,833,679	資產合計	11,828,189	11,830,660	-2,471
11,833,679	資產	11,828,189	11,830,660	-2,471
17,830	流動資產	12,340	14,811	-2,471
17,821	現金	12,331	14,802	-2,471
17,821	銀行存款	12,331	14,802	-2,471
9	應收款項	9	9	
9	其他應收款	9	9	
2,829	投資、長期應收款項、貸墊款及準備金	2,829	2,829	
2,829	準備金	2,829	2,829	
2,829	其他準備金	2,829	2,829	
11,813,020	其他資產	11,813,020	11,813,020	
11,813,020	什項資產	11,813,020	11,813,020	
310	暫付及待結轉帳項	310	310	
11,812,710	代管資產	11,812,710	11,812,710	
11,833,679	負債及基金餘額合計	11,828,189	11,830,660	-2,471
11,824,001	負債	11,824,001	11,824,001	
7,355	流動負債	7,355	7,355	
7,355	應付款項	7,355	7,355	
7,075	應付代收款	7,075	7,075	
279	應付費用	279	279	
11,816,647	其他負債	11,816,647	11,816,647	
11,816,647	什項負債	11,816,647	11,816,647	
3,679	存入保證金	3,679	3,679	
11,812,710	應付代管資產	11,812,710	11,812,710	
258	暫收及待結轉帳項	258	258	
9,677	基金餘額	4,187	6,658	-2,471
9,677	基金餘額	4,187	6,658	-2,471
9,677	基金餘額	4,187	6,658	-2,471
9,677	累積餘額	4,187	6,658	-2,471

註：1.信託代理與保證資產(負債)前年度決算數473,000元，上年度預計數473,200元，本年度預計數364,000元。

2.或有資產(負債)0元。

3.本基金自93年度起，本固定項目分開原則，將屬長期固定帳項，包括固定資產108,488,571元、無形資產85,064元及長期債務0元等，另立帳類管理，未納入本表。

## 臺北市地方教育發展基金一

## 各項費用

中華民國

前年度 決算數	上年度 預算數	計畫別	合計	國民教育計畫
		用途別科目		
148,651,079	152,994,000	合計	153,703,000	145,645,000
131,001,120	133,309,000	用人費用	135,245,000	135,227,000
80,492,981	83,211,240	正式員額薪資	81,863,100	81,863,100
78,047,181	81,219,240	職員薪金	79,871,100	79,871,100
1,252,400	768,000	工員工資	768,000	768,000
1,193,400	1,224,000	警餉	1,224,000	1,224,000
324,919	1,504,640	聘僱及兼職人員薪資	1,504,640	1,504,640
324,919	1,504,640	兼職人員酬金	1,504,640	1,504,640
1,363,038	1,509,254	超時工作報酬	1,549,995	1,531,995
1,363,038	1,509,254	加班費	1,549,995	1,531,995
19,620,963	19,711,191	獎金	20,006,420	20,006,420
9,586,351	6,998,270	考績獎金	9,862,695	9,862,695
10,034,612	12,712,921	年終獎金	10,143,725	10,143,725
18,212,260	18,436,364	退休及卹償金	20,657,820	20,657,820
17,689,240	18,312,812	職員退休及離職金	20,534,268	20,534,268
155,184	123,552	工員退休及離職金	123,552	123,552
367,836		卹償金		
10,986,959	8,936,311	福利費	9,663,025	9,663,025
8,069,820	6,718,380	分擔員工保險費	7,174,812	7,174,812
178,160	326,080	傷病醫藥費	375,500	375,500
589,766	564,732	員工通勤交通費	564,732	564,732
2,149,213	1,327,119	其他福利費	1,547,981	1,547,981
7,224,168	7,928,000	服務費用	8,030,000	6,160,000
1,595,244	2,171,528	水電費	2,182,601	2,182,601
1,344,600	1,971,000	工作場所電費	1,871,000	1,871,000
96,748	119,528	工作場所水費	96,601	96,601
153,896	81,000	氣體費	215,000	215,000
80,170	48,940	旅運費	48,940	48,940
80,170	47,740	國內旅費	47,740	47,740
	1,200	其他旅運費	1,200	1,200
50,000	200	印刷裝訂與廣告費	200	200

# 臺北市信義區信義國民小學

## 彙計表

112年度

單位：新臺幣元

學前教育計畫	一般行政管理計畫	建築及設備計畫			
175,000	2,252,000	5,631,000			
	18,000				
	18,000				
	18,000				
56,000	1,814,000				

## 臺北市地方教育發展基金一

## 各項費用

中華民國

前年度 決算數	上年度 預算數	計畫別	合計	國民教育計畫
		用途別科目		
50,000	200	印刷及裝訂費	200	200
1,724,211	1,583,484	修理保養及保固費	1,645,361	1,645,361
1,079,130	846,400	一般房屋修護費	846,400	846,400
530,091	637,084	機械及設備修護費	636,961	636,961
114,990	100,000	雜項設備修護費	162,000	162,000
10,590	16,632	保險費	18,332	18,332
		其他資產保險費	1,700	1,700
10,590	16,632	其他保險費	16,632	16,632
2,369,687	2,868,326	一般服務費	2,895,676	1,741,676
17,942	10,304	佣金、匯費、經理費及手續費	10,304	8,304
1,817,788	2,076,536	外包費	2,084,536	932,536
345,990	593,486	計時與計件人員酬金	612,836	612,836
187,967	188,000	體育活動費	188,000	188,000
1,322,266	1,166,890	專業服務費	1,166,890	522,890
245,936	278,200	講課鐘點、稿費、出席審查及查詢費	278,200	278,200
52,625	75,270	委託檢驗(定)試驗認證費	75,270	75,270
234,000	9,620	試務甄選費	9,620	9,620
789,705	803,800	其他專業服務費	803,800	159,800
72,000	72,000	公共關係費	72,000	
72,000	72,000	公共關係費	72,000	
2,564,689	2,016,000	材料及用品費	2,980,000	2,562,000
825,486	256,890	使用材料費	1,211,070	1,211,070
825,486	256,890	設備零件	1,211,070	1,211,070
1,739,203	1,759,110	用品消耗	1,768,930	1,350,930
315,086	411,700	辦公(事務)用品	412,100	200
18,950	10,500	服裝	6,100	
27,530	22,000	醫療用品(非醫療院所使用)	22,000	22,000
1,377,637	1,314,910	其他用品消耗	1,328,730	1,328,730
9,000		租金、償債、利息及相關手續費		
9,000		機器租金		
9,000		機械及設備租金		

# 臺北市信義區信義國民小學

## 彙計表

112年度

單位：新臺幣元

學前教育計畫	一般行政管理計畫	建築及設備計畫			
2,000	1,152,000				
2,000	1,152,000				
54,000	590,000				
54,000	590,000				
	72,000				
	72,000				
	418,000				
	418,000				
	411,900				
	6,100				

臺北市地方教育發展基金一

各項費用

中華民國

前年度 決算數	上年度 預算數	計畫別	合計	國民教育計畫
		用途別科目		
5,063,359	8,423,000	購建固定資產、無形資產及非理財目的 之長期投資	5,631,000	
2,336,216	3,052,000	購建固定資產	1,150,000	
710,496	2,637,700	購置機械及設備	801,000	
79,000	96,000	購置交通及運輸設備	180,000	
1,546,720	318,300	購置雜項設備	169,000	
36,000	36,000	購置無形資產	36,000	
36,000	36,000	購置電腦軟體	36,000	
2,691,143	5,335,000	遞延支出	4,445,000	
2,691,143	5,335,000	遞延修繕房屋建築支出	4,445,000	
2,627,938	866,000	會費、捐助、補助、分攤、照護、救濟 與交流活動費	1,355,000	1,330,000
2,000	2,000	會費	2,000	
2,000	2,000	職業團體會費	2,000	
10,000	10,000	捐助、補助與獎助	10,000	10,000
10,000	10,000	獎助學員生給與	10,000	10,000
2,615,938	854,000	補貼、獎勵、慰問、照護與救濟	1,343,000	1,320,000
52,006	56,400	獎勵費用	56,400	56,400
2,563,932	797,600	其他補貼、獎勵、慰問、照護與救 濟	1,286,600	1,263,600
160,805	452,000	其他	462,000	366,000
160,805	452,000	其他支出	462,000	366,000
160,805	452,000	其他	462,000	366,000

# 臺北市信義區信義國民小學

## 彙計表

112年度

單位：新臺幣元

學前教育計畫	一般行政管理計畫	建築及設備計畫			
		5,631,000			
		1,150,000			
		801,000			
		180,000			
		169,000			
		36,000			
		36,000			
		4,445,000			
		4,445,000			
23,000	2,000				
	2,000				
	2,000				
23,000					
23,000					
96,000					
96,000					
96,000					



# 臺北市地方教育發展基金－臺北市信義區信義國民小學

## 員工人數彙計表

中華民國112年度

單位：人

計 畫 及 項 目	上年度最高可 進用員額數	本年度 增減(-)數	本年度最高可 進用員額數	說 明
合計	94		94	
國民教育計畫部分	94		94	
職員	90		90	
駐衛警	2		2	
技工	2		2	

註：1.本表約僱、聘用係指奉准有案之約聘僱人員。

2.外包費編列救生員2人、工友2人及消化超額職工業務外包費等，計208萬4,536元。

3.計時與計件人員酬金編列閩客語教學支援人員鐘點費、暑期泳池工讀生時薪等，計61萬2,836元。

本 頁 空 白

臺北市地方教育發展基金一

用人費用

中華民國

計畫及項目	合計	正式 員額 薪資	聘僱 人員 薪資	超時 工作 報酬	津貼	獎 金		
						年終獎金	考績獎金	其他
合計	135,245,000	81,863,100		1,549,995		10,143,725	9,862,695	
國民教育計畫	135,227,000	81,863,100		1,531,995		10,143,725	9,862,695	
正式人員	122,244,360	81,863,100		1,531,995		10,143,725	9,862,695	
兼任人員	1,504,640							
其他人員	11,478,000							
一般行政管理計畫	18,000			18,000				
正式人員	18,000			18,000				

註：1.本表兼任人員用人經費，係學校教職員兼課或請假代課鐘點費。

2.外包費編列救生員2人、工友2人及消化超額職工業務外包費等，計208萬4,536元。

3.計時與計件人員酬金編列閩客語教學支援人員鐘點費、暑期泳池工讀生時薪等，計61萬2,836元。

# 臺北市信義區信義國民小學

## 彙計表

112年度

單位：新臺幣元

退休及卹償金		資遣費	福 利 費					提繳費	兼任 人員 用人 費用
退休金	卹償金		分擔 保險費	傷病 醫藥費	提撥 福利金	員工通勤 交通費	其他		
20,657,820			7,174,812	375,500		564,732	1,547,981		1,504,640
20,657,820			7,174,812	375,500		564,732	1,547,981		1,504,640
9,209,820			7,174,812	375,500		564,732	1,517,981		1,504,640
11,448,000							30,000		

# 臺北市地方教育發展基金－臺北市信義區信義國民小學

## 單位（或計畫）成本分析表

中華民國112年度

單位：新臺幣千元

計 畫 別	單 位	單位成本(元)或 平均利(費)率	數 量	預 算 數	說 明
合計				153,703	
國民教育計畫				145,645	
學前教育計畫				175	
一般行政管理計畫				2,252	
建築及設備計畫				5,631	

# 臺北市地方教育發展基金－臺北市信義區信義國民小學

## 5年來主要業務計畫分析表

中華民國112年度

單位：新臺幣千元

年度及項目	單位	數量	單位成本(元)或 平均利(費)率	金額	說明
(本)年度預算數					
國民教育計畫				145,645	
學前教育計畫				175	
(上)年度預算數					
國民教育計畫				142,102	
學前教育計畫				213	
(前)年度決算數					
國民教育計畫				139,923	
學前教育計畫				1,619	
(109)年度決算數					
國民教育計畫				110,182	
學前教育計畫				17,519	
(108)年度決算數					
國民教育計畫				112,052	
學前教育計畫				16,824	

臺北市地方教育發展基金－臺北市信義區信義國民小學

資本資產明細表

中華民國112年度

單位：新臺幣千元

項 目	取得成本 (期初餘額)	以前年度 累計折舊/ 長期投資 評 價	本 年 度 變 動				本年度累計折 舊/長期投資 評價變動數	期末餘額	
			增加		減少				主要增減 原因說明
			金額	類型	金額	類型			
合計	203,553	89,833	1,186		34		6,298	108,574	
土地改良物	15,615	9,672					650	5,293	
房屋及建築	122,273	24,944					2,201	95,129	
機械及設備	31,882	24,977	801	增置			2,462	5,245	
交通及運輸 設備	3,079	2,621	180	增置			165	473	
雜項設備	29,420	27,620	169	增置			820	1,148	
購建中固定 資產	1,200							1,200	
電腦軟體	83		36	增置	34	無形資 產攤銷		85	