

中華民國 113 年度

4-0501426

臺北市總預算案

臺北市政府教育局主管

臺北市地方教育發展基金

臺北市信義區信義國民小學附屬單位預算之分預算

(特別收入基金)

臺北市信義區信義國民小學編

# 臺北市地方教育發展基金－臺北市信義區信義國民小學

## 目次

中華民國113年度

一、財務摘要 .....	第 1 頁
二、業務計畫及預算概要 .....	第 3 -12 頁
三、預算主要表	
(一) 基金來源、用途及餘絀預計表 .....	第 13 頁
(二) 現金流量預計表 .....	第 14 頁
四、預算明細表	
(一) 基金來源－服務收入明細表 .....	第 15 頁
(二) 基金來源－財產處分收入明細表 .....	第 16 頁
(三) 基金來源－其他財產收入明細表 .....	第 17 頁
(四) 基金來源－公庫撥款收入明細表 .....	第 18 頁
(五) 基金來源－學雜費收入明細表 .....	第 19 頁
(六) 基金來源－雜項收入明細表 .....	第 20 頁
(七) 基金用途－國民教育計畫明細表 .....	第 21 -29 頁
(八) 基金用途－學前教育計畫明細表 .....	第 30 頁
(九) 基金用途－一般行政管理計畫明細表 .....	第 31 -32 頁
(十) 基金用途－建築及設備計畫明細表 .....	第 33 -34 頁
五、預算參考表	
(一) 預計平衡表 .....	第 35 頁
(二) 各項費用彙計表 .....	第 36 -41 頁
(三) 員工人數彙計表 .....	第 42 頁
(四) 用人費用彙計表 .....	第 44 -45 頁
(五) 單位（或計畫）成本分析表 .....	第 46 頁
(六) 5年來主要業務計畫分析表 .....	第 47 頁

臺北市地方教育發展基金－臺北市信義區信義國民小學

目 次

中華民國113年度

(七) 資本資產明細表 .....	第 48 頁
-------------------	--------

# 臺北市地方教育發展基金－臺北市信義區信義國民小學

## 財務摘要

中華民國113年度

單位：新臺幣千元

項 目	本 年 度	上 年 度	比較增減數	%
經營成績：				
基金來源	148,044	151,232	-3,188	-2.11
基金用途	148,966	153,703	-4,737	-3.08
賸餘(短絀)	-922	-2,471	1,549	--
餘絀情形：				
基金餘額	3,518	4,440	-922	-20.77
現金流量(註)：				
現金及約當現金之淨增(減)	-922	-2,471	1,549	--

附註：現金流量係採現金及約當現金基礎，包括現金及自投資日起3個月內到期或清償之債權證券。

本 頁 空 白

# 業務計畫及預算概要

## 業務計畫及預算概要

中華民國 113 年度

### 壹、基金概況

#### 一、設立宗旨及願景：

- (一) 本校遵照憲法第 158 條及 160 條規定，教育文化應發展國民之民族精神、自治精神，國民道德與健全體格、科學及生活智能，以培養八大學習領域及十大基本能力。
- (二) 本校自 91 年度起依教育經費編列與管理法第 13 條規定設置「臺北市地方教育發展基金」，以促進教育健全發展，提昇教育經費運用績效。
- (三) 本校期能培養學生服務人群的信念與技能、激發學生主動學習的熱誠與能力，並營造親、師、生共同經營、多元學習、快樂和諧的學校。

#### 二、施政重點：

- (一) 開啟多元智慧：尊重每個學生獨特的個性，以多元智慧的觀點協助他找到生命的亮點，肯定天生我才必有用，能知於學，樂於學。
- (二) 培養生活能力：培養學生帶得走的公民關鍵能力，強化自我管理、閱讀理解、理性批判、問題解決、奉獻服務、溝通表達等核心素養。
- (三) 蘊育人文情懷：在溫馨開放的校園文化中，孕育人文情懷，學會尊重、包容；建構生命的價值、完成人性的開展。
- (四) 建置溫馨民主的校園文化：
  1. 以參與式管理、落實行政、教師會、家長會三者的良性互動。
  2. 以學生第一，教學優先的觀念提昇行政服務效率。
  3. 放下威權心態，開啟校園民主之風氣。
- (五) 推動適性教學：
  1. 落實校本課程理念，採多元化、活潑化的教學及評量。
  2. 運用校內、外資源，加強多元學習能力。
  3. 關懷相對弱勢學生之教學及輔導。
  4. 推動行動學習，充實學生運用資訊之知能，並提昇教師運用學習載具教學之能力。
- (六) 辦理發展性的訓輔活動：
  1. 辦理各項活動、競賽及展演。
  2. 推動校內外學習服務。

## 業務計畫及預算概要

中華民國 113 年度

3. 發展績優社團及校隊，如國樂、管樂、合唱、樂儀隊、童軍等。
4. 加強新興領域教育的辦理，並融入各科教學以收成效。

### 三、組織概況：

本校設置校長 1 人，綜理全校校務，下設教務處、學生事務處、總務處、輔導室、會計室、人事室及幼兒園等單位。

內部分層業務如下：

(一) 教務處：秉承校長之命，辦理全校教務事項。

1. 教學組：掌理學藝競賽、教學研究、教師進修、差假教師調代課及缺補課之查核等事項。
2. 課程組：掌理課程編排、課業考查等有關學籍事項。
3. 設備組：掌理教科書編選、教學用具之管理、保管及出版學校刊物等事項。
4. 資訊組：掌理電腦設備及區域網路之管理、保管等事項。

(二) 學生事務處：秉承校長之命，辦理全校學生事務事項。

1. 訓育組：掌理活動計畫之擬定及辦理各類活動等。
2. 體育組：掌理學生體育活動、體格鍛鍊等事項。
3. 生教組：掌理學生日常生活常規，辦理交通導護各項事項。
4. 衛生組：掌理健康檢查，個人及環境衛生檢查、保健等事項。

(三) 總務處：秉承校長之命，辦理全校總務事項。

1. 事務組：掌理校舍、校具、財產、物品採購保管、工程發包、監工及驗收。
2. 出納組：掌理現金、零用金、票據、契約之保管等收支事項，辦理員工薪津發放及各項扣繳單據證明等。
3. 文書組：掌理文件收發登錄、撰擬繕校、典守學校印信、檔案保管、整理各項會議紀錄及校史等事項。

(四) 輔導室：秉承校長之命，辦理全校學生學習輔導、生活輔導、生涯輔導等事項。

1. 輔導組：掌理學生個案建立、學習輔導、生活輔導、生涯輔導及兩性教育、親職教育等事項。
2. 資註組：掌理註冊、編班、轉學、學籍保管、各項獎助學金補助及成績考查等有關學籍事項及辦理輔導資料搜集建檔、組訓愛心



## 業務計畫及預算概要

中華民國 113 年度

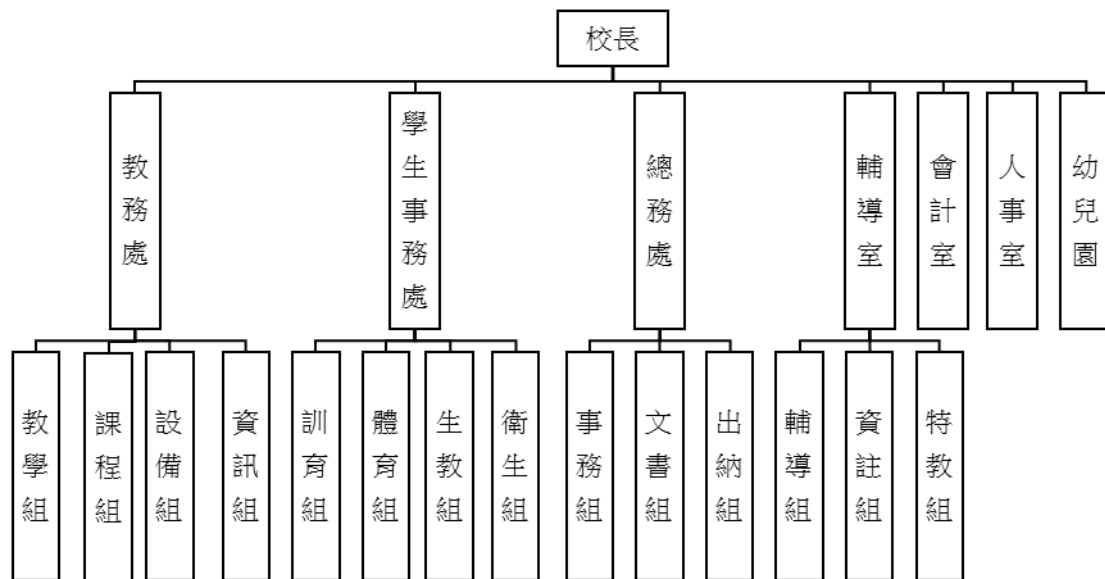
家長、實施測驗、社區人力整合、出版親職刊物等事項。

3. 特教組：擬訂特殊教育計畫章則、親師輔導諮詢、特教班甄選鑑別、實施各項診斷測驗、特教兒童追蹤輔導等事項。

(五) 會計室：秉承上級主計機關之監督與指導，並受校長之指揮，依法辦理歲計、會計、統計等事項。

(六) 人事室：秉承上級人事機關之監督與指導，並受校長之指揮，依法辦理人事管理查核等事項。

(七) 幼兒園：秉承校長之命，綜理園務、規劃幼兒教學、保育、環境與各項措施。



#### 四、基金歸類及屬性：

本校地方教育發展基金依據教育經費編列與管理法第 13 條規定設置，本基金為預算法第 4 條第 1 項第 2 款第 5 目所定之特別收入基金，以本府教育局為管理機關。

臺北市地方教育發展基金 - 臺北市信義區信義國民小學

業務計畫及預算概要

中華民國 113 年度

貳、業務計畫

一、基金來源：

單位：新臺幣千元

業務計畫	本年度預算數	實施內容
勞務收入	428	本年度預計辦理暑期泳訓班及教師甄選報名費等收入。
財產收入	766	本年度預計辦理場地租借費收入、財產報廢變賣之殘值收入、教職員工停車收入等。
政府撥入收入	141,939	本年度預計由公庫撥入數。
教學收入	3,564	本年度預計收取幼生之學、雜費收入。
其他收入	1,347	本年度預計收取數位學生證補卡及代收代辦費結餘款繳庫等收入。

二、基金用途：

單位：新臺幣千元

業務計畫	本年度預算數	實施內容
國民教育計畫	145,401	本年度預計辦理教學事項為： 1. 各項教學、學生事務、圖書及輔導等業務。 2. 新購教具、圖書等各科教學設備，充實各科教材及用具。 3. 革新教學方法，提高教學效能。 4. 教師甄選業務、指定活動等項目。
學前教育計畫	184	本年度預計辦理教學事項為： 1. 幼兒園各項教學及活動。 2. 新購教學用品，革新教學方法，提高教學效能。 3. 幼兒園各項活動，鍛鍊幼兒強健的身體，增進幼兒各項生活智能。
一般行政管理計畫	2,252	本年度預計辦理事項為： 1. 綜理學校總務、人事、會計等業務。

# 臺北市地方教育發展基金 - 臺北市信義區信義國民小學

## 業務計畫及預算概要

中華民國 113 年度

		2. 配合校務推動行政處室支援工作，進而增進校務運作。
建築及設備計畫	1,129	本年度預計辦理事項為： 1. 購置各學科教學課程所需教學設備、圖書館典藏之圖書。

### 參、預算概要

#### 一、基金來源及用途之預計：

##### (一) 本年度基金來源：

服務收入 42 萬 8 千元、財產處分收入 4 千元、其他財產收入 76 萬 2 千元、公庫撥款收入 1 億 4,193 萬 9 千元、學雜費收入 356 萬 4 千元、雜項收入 134 萬 7 千元，本年度基金來源 1 億 4,804 萬 4 千元，較上年度預算數 1 億 5,123 萬 2 千元，減少 318 萬 8 千元，約 2.11%，主要係公庫撥款收入減編所致。

##### (二) 本年度基金用途：

國民教育計畫 1 億 4,540 萬 1 千元，學前教育計畫 18 萬 4 千元，一般行政管理計畫 225 萬 2 千元，建築及設備計畫 112 萬 9 千元，本年度基金用途 1 億 4,896 萬 6 千元，較上年度預算數 1 億 5,370 萬 3 千元，減少 473 萬 7 千元，約 3.08%，主要係營建及修建工程減編所致。

#### 二、基金餘絀之預計：

本年度基金來源及用途相抵後，差短 92 萬 2 千元，較上年度預算數差短 247 萬 1 千元，減少 154 萬 9 千元，將移用以前基金餘額支應。

#### 三、現金流量之預計：

本年度業務活動淨現金流出 92 萬 2 千元。

#### 四、補辦預算事項：詳補辦預算明細表

##### (一) 固定資產之建設改良擴充 23 萬 3 千元。

1. 111 年度為活力廣場入口處加裝白鐵門確實需要，且具急迫及必要性，由其他準備金項下支應 6 萬 3 千元。
2. 111 年度教育部補助口說英語展能樂學計畫 1 萬 8 千元。
3. 112 年度為游泳池過濾泵浦確實需要汰舊換新，且具急迫及必要性，

# 臺北市地方教育發展基金 - 臺北市信義區信義國民小學

## 業務計畫及預算概要

中華民國 113 年度

由國民小學教育計畫項下移列固定資產 6 萬 8 千元。

4. 112 年度為發展具特色之校訂課程，說明告示牌及後門意象校徽確實需要，且具急迫及必要性，由國民小學教育計畫移列固定資產 8 萬 4 千元。

### 肆、以前年度計畫實施成果概述：

#### 一、前（111）年度計畫實施成果概述：

業務計畫	實施概況	實施成果
勞務收入	本年度預計辦理暑期泳訓班及教師甄選報名費等收入。	本年度已收取教師甄選報名費 4 千元，暑期泳訓班因新冠肺炎疫情影響未開辦。
財產收入	本年度預計辦理場地租借費收入、財產報廢變賣之殘值收入、教職員工停車收入等。	本年度已收取場地租借費收入 71 萬 8 千元、未收取財產報廢變賣之殘值收入、教職員工停車收入 1 萬 2 千元等。
政府撥入收入	本年度預計由公庫撥入數。	本年度已收取公庫撥入數 1 億 4,695 萬 4 千元及教育部之補助計畫 479 萬元。
教學收入	本年度預計收取幼生之學、雜費收入	本年度已收取幼生之學、雜費收入 368 萬元。
其他收入	本年度預計收取數位學生證補卡及代收代辦費結餘款繳庫等收入。	本年度已取數位學生證補卡 4 千元及代收代辦費結餘款繳庫等收入 148 萬 7 千元。
國民教育計畫	本年度預計辦理教學事項為： 1. 辦理各項教學、學生事務、圖書及輔導等業務。 2. 新購教具、圖書等各科教學設備，充實各科教材及用具。 3. 革新教學方法，提高教	本年度已辦理各項國教業務、新購教具、圖書、教學環境改善及教師進修研習等活動，藉由辦理各項活動鍛鍊學童強健的身體，增進學童各項生活智能。

臺北市地方教育發展基金 - 臺北市信義區信義國民小學

**業務計畫及預算概要**

中華民國 113 年度

	學效能。 4. 辦理教師甄選、指定活動等項目。	
學前教育計畫	本年度預計辦理教學事項為： 1. 辦理幼兒園各項教學及活動。 2. 新購教學用品，革新教學方法，提高教學效能。 3. 辦理幼兒園各項活動，鍛鍊幼兒強健的身體，增進幼兒各項生活智能。	本年度已辦理各項幼教業務、新購教具圖書等教學設備，革新教學方法，增進學童學前教育養成。
一般行政管理計畫	本年度預計辦理事項為： 1. 綜理學校總務、人事、會計等業務。 2. 配合校務推動行政處室支援工作，進而增進校務運作。	綜理學校總務、人事、會計等業務，並配合校務推動行政處室支援工作，進而增進校務運作，達成預期目標。
建築及設備計畫	本年度預計辦理事項為： 1. 購置各學科教學課程所需教學設備。 2. 辦理運動場域照明汰換工程。 3. 辦理專科、B 棟教室屋頂防水整修工程。	1. 購置各學科教學課程所需教學設備。 2. 辦理運動場域照明汰換工程。 3. 辦理專科、B 棟教室屋頂防水整修工程。

二、上年度已過期間（112 年 1 月 1 日至 6 月 30 日止）計畫實施成果概述：

業務計畫	實施概況	實施成果
勞務收入	本年度截至 6 月 30 日止預計收取教師甄選報名費收入。	本年度截至 6 月 30 日止已收取教師甄選報名費 2 千元。
財產收入	本年度截至 6 月 30 日止預計辦理場地租借費收入、財產報廢變賣之殘值收入、教職員工停車收入等。	本年度截至 6 月 30 日止已收取場地租借費收入 126 萬 6 千元、已收取財產報廢變賣之殘值收入 4 千元、已收取教職員工停車

臺北市地方教育發展基金 - 臺北市信義區信義國民小學

**業務計畫及預算概要**

中華民國 113 年度

		收入 1 萬 2 千元。
政府撥入收入	本年度截至 6 月 30 日止預計公庫撥入數。	本年度截至 6 月 30 日止已收取公庫撥入數 7,890 萬 1 千元及教育部之補助計畫 234 萬元。
教學收入	本年度截至 6 月 30 日止預計收取幼生之學、雜費收入	本年度截至 6 月 30 日止已收取幼生之學、雜費收入 171 萬元。
其他收入	本年度截至 6 月 30 日止預計收取數位學生證補卡及代收代辦費結餘款繳庫等收入。	本年度截至 6 月 30 日止已收取數位學生證補卡 2 千元及代收代辦費結餘款繳庫等收入 9 千元。
國民教育計畫	本年度截至 6 月 30 日止預計辦理教學事項為： 1. 辦理各項教學、學生事務、圖書及輔導等業務。 2. 新購教具、圖書等各科教學設備，充實各科教材及用具。 3. 革新教學方法，提高教學效能。 4. 辦理教師甄選、指定活動等項目。	本年度截至 6 月 30 日止已辦理各項國教業務、新購教具、圖書、教學環境改善及教師進修研習等活動，藉由辦理各項活動鍛鍊學童強健的身體，增進學童各項生活智能。
學前教育計畫	本年度截至至 6 月 30 日止預計辦理教學事項為： 1. 幼兒園各項教學及活動。 2. 新購教學用品，革新教學方法，提高教學效能。 3. 辦理幼兒園各項活動，鍛鍊幼兒強健的身體，增進幼兒各項生活智能。	本年度截至 6 月 30 日止已辦理各項幼教業務、新購教具圖書等教學設備，革新教學方法，增進學童學前教育養成。
一般行政管理計畫	本年度截至 6 月 30 日止預計辦理事項為： 1. 綜理學校總務、人事、會計等業務。 2. 配合校務推動行政處室	持續辦理學校總務、人事、會計等業務，並配合校務推動行政處室支援工作，進而增進校務運作，以達成預期目標。

臺北市地方教育發展基金 - 臺北市信義區信義國民小學

業務計畫及預算概要

中華民國 113 年度

		支援工作，進而增進校務運作。	
	建築及設備計畫	本年度截至 6 月 30 日止預計辦理事項為： 1. 購置各學科教學課程所需教學設備、圖書館典藏之圖書招標作業。 2. 辦理 A 棟屋頂防水整修工程招標作業。	1.購置各學科教學課程所需教學設備、圖書館典藏之圖書招標作業。 2.辦理 A 棟屋頂防水整修工程招標作業。

# 臺北市地方教育發展基金－臺北市信義區信義國民小學

## 補辦預算明細表

中華民國113年度

單位：新臺幣元

項 目	金額	辦理年度	說 明
合計	233,000		
固定資產之建設改良擴充	233,000		
購置交通及運輸設備	63,000	111	
新設白鐵門(H115*235cm)	33,000		111年度為活力廣場「信義新樂園」遊戲場校內入口處(A棟往遊戲場通道)加裝白鐵門確實需要辦理新購，且具急迫及必要性，由其他準備金項下支應33,000元。
新設白鐵門(H115*196cm)	30,000		111年度為活力廣場「信義新樂園」遊戲場校內入口處(B棟往遊戲場通道)加裝白鐵門確實需要辦理新購，且具急迫及必要性，由其他準備金項下支應30,000元。
購置雜項設備	18,000	111	
圖書	18,000		111年度教育部補助口說英語展能樂學計畫「子計畫二：充實口說英語教學設備計畫」18,000元。
購置機械及設備	68,000	112	
游泳池過濾泵浦(含安裝)	68,000		112年度為游泳池過濾泵浦確實需要汰舊換新，且具急迫及必要性，由國民小學教育計畫項下移列固定資產68,000元。
購置雜項設備	84,000	112	
自治會辦公室說明告示牌(120*90cm)	17,000		112年度為發展具特色之校訂課程，自治會辦公室說明告示牌確實需要新購，且具急迫及必要性，由國民小學教育計畫移列固定資產17,000元。
防空洞說明告示牌(120*90cm)	17,000		112年度為發展具特色之校訂課程，防空洞說明告示牌確實需要新購，且具急迫及必要性，由國民小學教育計畫移列固定資產17,000元。
後門意象校徽(620*80cm)	50,000		112年度為發展具特色之校訂課程，後門意象校徽確實需要新購，且具急迫及必要性，由國民小學教育計畫移列固定資產50,000元。

備註：各基金依預算法第88條規定補辦預算，應確係不及編入年度預算，且因經營環境發生重大變遷或正常業務(含執行中央補助款項目)之確實需要，並經主管機關核轉本府核准先行辦理者；不具急迫性之事項，仍應儘可能納入預算辦理。



# 預算主要表

# 臺北市地方教育發展基金－臺北市信義區信義國民小學

## 基金來源、用途及餘絀預計表

中華民國113年度

單位：新臺幣千元

前年度決算數	項 目	本年度預算數	上年度預算數	比較增減（－）
157,648	基金來源	148,044	151,232	-3,188
4	勞務收入	428	428	
4	服務收入	428	428	
730	財產收入	766	588	178
	財產處分收入	4	4	
730	其他財產收入	762	584	178
151,744	政府撥入收入	141,939	145,460	-3,521
146,954	公庫撥款收入	141,939	145,460	-3,521
4,790	政府其他撥入收入			
3,680	教學收入	3,564	3,564	
3,680	學雜費收入	3,564	3,564	
1,491	其他收入	1,347	1,192	155
1,491	雜項收入	1,347	1,192	155
160,415	基金用途	148,966	153,703	-4,737
145,141	國民教育計畫	145,401	145,645	-244
3,211	學前教育計畫	184	175	9
2,084	一般行政管理計畫	2,252	2,252	
9,979	建築及設備計畫	1,129	5,631	-4,502
-2,766	本期賸餘(短絀)	-922	-2,471	1,549
9,677	期初基金餘額	4,440	6,658	-2,218
6,911	期末基金餘額	3,518	4,187	-669

註：前年度決算數細數之和與總數或略有出入，係四捨五入關係，以下各表同。

# 臺北市地方教育發展基金－臺北市信義區信義國民小學

## 現金流量預計表

中華民國113年度

單位：新臺幣千元

項 目	本 預	年 算	度 數	說 明
業務活動之現金流量				
本期賸餘(短絀)			-922	
業務活動之淨現金流入(流出)			-922	
其他活動之現金流量				
其他活動之淨現金流入(流出)				
現金及約當現金之淨增(淨減)			-922	
期初現金及約當現金			9,026	
期末現金及約當現金			8,104	

註：本表係採現金及約當現金基礎，包括現金及自投資日起3個月內到期或清償之債權證券。

# 預算明細表

# 臺北市地方教育發展基金－臺北市信義區信義國民小學

## 基金來源－服務收入明細表

中華民國113年度

單位：新臺幣元

科 目	單位	本 年 度 預 算 數			說 明
		數量 業務量	利(費)率	金 額	
合計				428,000	
服務收入				428,000	較上年度預算數428,000元，無增減。
	人	594	700	415,800	暑期游泳訓練班學生票收入(收支對列)。
	人	40	300	12,000	教師甄選報名費收入。
	年	1	200	200	配合預算編列至千元，增列進位數200元。

臺北市地方教育發展基金－臺北市信義區信義國民小學

基金來源－財產處分收入明細表

中華民國113年度

單位：新臺幣元

科 目	單位	本 年 度 預 算 數			說 明
		數量 業務量	利(費)率	金 額	
合計				4,000	
財產處分收入	年	1	4,000	4,000	較上年度預算數4,000元，無增減。 報廢物處分收入。

# 臺北市地方教育發展基金－臺北市信義區信義國民小學

## 基金來源－其他財產收入明細表

中華民國113年度

單位：新臺幣元

科 目	單 位	本 年 度 預 算 數			說 明
		數 量 業 務 量	利(費)率	金 額	
合計				762,000	
其他財產收入				762,000	較上年度預算數584,000元，增加178,000元。 配合預算編列至千元，增列進位數400元。 教職員工停車收入。 場地租借費收入(收支對列)。
	年	1	400	400	
	人、學期	29x2	200	11,600	
	年	1	750,000	750,000	

# 臺北市地方教育發展基金－臺北市信義區信義國民小學

## 基金來源－公庫撥款收入明細表

中華民國113年度

單位：新臺幣元

科 目	單位	本 年 度 預 算 數			說 明
		數量 業務量	利(費)率	金 額	
合計				141,939,000	
公庫撥款收入	年	1	141,939,000	141,939,000	較上年度預算數145,460,000元，減少3,521,000元。 市府補助款。



# 臺北市地方教育發展基金－臺北市信義區信義國民小學

## 基金來源－學雜費收入明細表

中華民國113年度

單位：新臺幣元

科 目	單 位	本 年 度 預 算 數			說 明
		數 量 業 務 量	利(費)率	金 額	
合計				3,564,000	
學雜費收入				3,564,000	較上年度預算數3,564,000元，無增減。
	年	1	800	800	配合預算編列至千元，增列進位數800元。
	人、學期	175x2	7,000	2,450,000	幼兒園全日班學費收入預估學生175人。
	人、學期	5x2	5,150	51,500	幼兒園半日班學費收入預估學生5人。
	人、學期	5x2	2,745	27,450	幼兒園半日班雜費收入預估學生5人。
	人、學期	175x2	2,955	1,034,250	幼兒園全日班雜費收入預估學生175人。

# 臺北市地方教育發展基金－臺北市信義區信義國民小學

## 基金來源－雜項收入明細表

中華民國113年度

單位：新臺幣元

科 目	單 位	本 年 度 預 算 數			說 明
		數 量 業 務 量	利(費)率	金 額	
合計				1,347,000	
雜項收入				1,347,000	較上年度預算數1,192,000元，增加155,000元。
	年	1	4,000	4,000	中央氣象局設置監測儀器電費分攤(收支對列)。
	人次	40	113	4,520	數位學生證。
	年	1	1,338,480	1,338,480	代收款及其他等。

# 臺北市地方教育發展基金－臺北市信義區信義國民小學

## 基金用途－國民教育計畫明細表

中華民國113年度

單位：新臺幣元

前年度 決算數	上年度 預算數	科 目	本 年 度 預 算 數	說 明
145,141,272	145,645,000	合計	145,401,000	
135,188,026	135,227,000	用人費用	135,275,000	
82,996,176	81,863,100	正式員額薪資	81,863,100	較上年度預算數81,863,100元，無增減。
81,031,845	79,871,100	職員薪金	79,871,100	
			62,837,640	教職員70人薪金(詳用人費用彙計表)(含教育部補助導師費372,000元及專任輔導教師費640,000元)。
			11,561,460	教職員14人薪金(詳用人費用彙計表)。
			5,472,000	教職員6人薪金(詳用人費用彙計表)(含教育部補助導師費36,000元)。
722,571	768,000	工員工資	768,000	
			768,000	工員2人工資(詳用人費用彙計表)
1,241,760	1,224,000	警餉	1,224,000	
			1,224,000	校警2人薪金(詳用人費用彙計表)。
1,145,488	1,504,640	聘僱及兼職人員薪資	1,545,376	較上年度預算數1,504,640元，增加40,736元。
1,145,488	1,504,640	兼職人員酬金	1,545,376	
			700,000	課稅配套鐘點費及外聘教師鐘點費之勞健保費。
			665,280	教師代課鐘點費，本校編制教師總人數79人，按9分之1計，編列9人，每人220節，總節數9人*220節=1980節，每節336元。
			16,128	補助調整授課鐘點費之外聘教師勞、健保及勞退費用(教育部補助款)。
			161,280	補助調整授課特教教師鐘點費(教育部補助款)，6人*2節*40週*336元。
			2,688	性平行為人課程上課費用，8節*336元。
1,283,547	1,531,995	加(夜)班費	1,531,995	較上年度預算數1,531,995元，無增減。
1,283,547	1,531,995	延長工時加班費	33,910	
			1,480	教師甄選試務加班。
			14,430	暑期泳訓班工作人員加班費(收支對列)。
			18,000	開放場地管理人員加班費(收支對列)。
		未休假加班費	1,498,085	
			131,103	不休假出勤加班費。
			1,366,982	不休假出勤加班費。

# 臺北市地方教育發展基金－臺北市信義區信義國民小學

## 基金用途－國民教育計畫明細表

中華民國113年度

單位：新臺幣元

前年度 決算數	上年度 預算數	科 目	本 年 度 預 算 數	說 明
20,007,679	20,006,420	獎金	20,006,420	較上年度預算數20,006,420元，無增減。
10,169,725	9,862,695	考績獎金	9,862,695	
			7,723,940	依考績法規定核發之獎金。
			1,226,755	依考績法規定核發之獎金。
			912,000	依考績法規定核發之獎金。
9,837,954	10,143,725	年終獎金	10,143,725	
			7,918,542	依規定於年節加發之獎金。
			1,541,183	依規定於年節加發之獎金。
			684,000	依規定於年節加發之獎金。
19,476,983	20,657,820	退休及卹償金	20,381,820	較上年度預算數20,657,820元，減少276,000元。
18,979,979	20,534,268	職員退休及離職金	20,258,268	
			631,800	提撥退撫基金。
			1,355,220	提撥退撫基金。
			24,000	退休人員年終慰問金。
			11,148,000	退休人員月退休金，39人*23,000元*12月=10,764,000；退休遺族遺屬年金(月撫慰金)，2人*16,000元*12月=384,000元。
			7,099,248	提撥退撫基金。
125,484	123,552	工員退休及離職金	123,552	
			100,512	提撥校警退休準備金。
			23,040	提撥勞工退休準備金。
371,520		卹償金		
10,278,153	9,663,025	福利費	9,946,289	較上年度預算數9,663,025元，增加283,264元。
7,469,301	7,174,812	分擔員工保險費	7,152,420	
			1,114,080	分擔公保、勞保、健保費。
			475,776	分擔公保、勞保、健保費。
			5,562,564	分擔公保、勞保、健保費。
200,000	375,500	傷病醫藥費	680,080	
			496,000	教職員健康檢查補助費，31人* 16,000元。
			175,500	教職員健康檢查補助費，39人* 4,500元。
			6,000	職業安全衛生健康檢查經費，5人*1,200元。

# 臺北市地方教育發展基金－臺北市信義區信義國民小學

## 基金用途－國民教育計畫明細表

中華民國113年度

單位：新臺幣元

前年度 決算數	上年度 預算數	科 目	本 年 度 預 算 數	說 明
			2,580	幼兒園廚工及教保員健康檢查費，3人* 860元。
652,434	564,732	員工通勤交通費	564,732	
			30,240	特教班教師上下班交通費，3人*10月*1,008元。
			18,900	特教班教師上下班交通費，3人*10月*630元。
			50,400	幼兒園教師上下班交通費，5人*10月*1,008元。
			44,100	幼兒園教師上下班交通費，7人*10月*630元。
			110,880	教師上下班交通費，11人*10月*1,008元。
			90,720	職員、工友上下班交通費，12人*12月*630元。
			195,300	教師上下班交通費，31人*10月*630元。
			24,192	職員、工友上下班交通費，2人*12月*1,008元。
1,956,418	1,547,981	其他福利費	1,549,057	
			416,000	休假旅遊補助費。
			30,000	退休人員三節慰問金，5人* 6,000元。
			130,520	結婚補助費，2人*2月*32,630元。
			569,700	喪葬補助費，3人*5月*37,980元。
			370,837	子女教育補助費。
			32,000	休假旅遊補助費。
6,645,948	6,160,000	服務費用	6,448,000	
2,025,425	2,182,601	水電費	2,024,730	較上年度預算數2,182,601元，減少157,871元。
1,705,244	1,871,000	工作場所電費	1,705,244	
			453,832	學生在校作息時間內使用冷氣設備電費，34班*13,348元。
			1,222,412	電費基本費。
			4,000	中央氣象局設置監測儀器電費分攤(收支對列)。
			25,000	暑期泳訓班電費補助費(室內)(收支對列)。
133,579	96,601	工作場所水費	132,486	

# 臺北市地方教育發展基金－臺北市信義區信義國民小學

## 基金用途－國民教育計畫明細表

中華民國113年度

單位：新臺幣元

前年度 決算數	上年度 預算數	科 目	本 年 度 預 算 數	說 明
			1,000	暑期泳訓班水費(室內)(收支對列)。
			118,486	水費基本費。
			13,000	游泳池水費(游泳池水電清潔維護費)。
186,602	215,000	氣體費	187,000	溫水游泳池瓦斯費。
10,569	48,940	旅運費	48,940	較上年度預算數48,940元，無增減。
7,569	47,740	國內旅費	47,740	
			10,540	教職員工因公出差旅費。
			37,200	校外教學隨隊人員出差旅費，8人*3天*1,550元。
3,000	1,200	其他旅運費	1,200	
			1,200	國小家長教育成長暨志工培訓短程車資。
113,240	200	印刷裝訂與廣告費	200	較上年度預算數200元，無增減。
113,240	200	印刷及裝訂費	200	
			200	國小家長教育成長暨志工培訓資料印刷。
1,845,039	1,645,361	修理保養及保固費	1,907,668	較上年度預算數1,645,361元，增加262,307元。
1,306,042	846,400	一般房屋修護費	1,118,200	
			250,000	場地租借收入編列房屋修護費(收支對列)(新增)。
			158,400	游泳池維護費(游泳池水電清潔維護費)。
			709,800	學校校舍及其他建築物之修繕37班*29,400元=1,087,800元-機械設備維護費248,000元-雜項設備維護費130,000元=709,800元。
406,967	636,961	機械及設備修護費	591,468	
			248,000	各項教學設備及其他公用工具之保養修理。
			250,000	場地租借收入編列設備維護費(收支對列)。
			15,000	暑期泳訓班場地維護費(收支對列)。
			48,822	設備維護費-太陽光電發電設備回饋金。
			5,246	太陽光電設備維護費。
			24,400	電腦設備維護費(電腦專案計畫)。
132,030	162,000	雜項設備修護費	198,000	
			130,000	各項教學設備及其他公用工具之保養修理。
			68,000	冷氣設備維護費，34班*2,000元。

# 臺北市地方教育發展基金－臺北市信義區信義國民小學

## 基金用途－國民教育計畫明細表

中華民國113年度

單位：新臺幣元

前年度 決算數	上年度 預算數	科 目	本 年 度 預 算 數	說 明
	18,332	保險費	18,332	較上年度預算數18,332元，無增減。
	1,700	其他資產保險費	1,700	歷史建築「四四南村（自治會辦公室及防空洞）」火災保險費。
	16,632	其他保險費	16,632	暑期泳訓班學生保險費，594人*28元(收支對列)。
1,931,326	1,741,676	一般服務費	1,850,530	較上年度預算數1,741,676元，增加108,854元。
10,124	8,304	佣金、匯費、經理費及手續費	8,304	委託超商代收學雜費手續費，692人*2學期*6元。
1,022,528	932,536	外包費	932,536	
			847,760	游泳池救生員外包費，2人*10月*42,388元。
			84,776	暑期泳訓班救生員外包費，1人*2月*42,388元(非屬收支對列)。
710,752	612,836	計時與計件人員酬金	627,690	
			1,998	提撥暑期泳訓班工讀生勞退準備金1人*1月*1,998元(收支對列)。
			28,160	暑期泳訓練班工讀生薪津，160小時*176元(收支對列)。
			339,350	補助聘用特教教師助理員經費。
			228,480	閩客語教學支援人員鐘點費，17人*1節*40週*336元。
			29,702	閩客語教學支援人員鐘點費之外聘人員勞、健保及勞退費用。
187,922	188,000	體育活動費	282,000	
			39,000	文康活動費，本校編列職員11人、校警2人，合計13人，每人編列3,000元。
			177,000	文康活動費，本校編列教師59人，每人編列3,000元。
			18,000	文康活動費，本校編列特教教師6人，每人編列3,000元。
			48,000	文康活動費，本校編列教師12人、園主任1人、教保員1人、廚工2人，合計16人，每人編列3,000元（教保員、廚工係幼托整合前得編列文康活動費之人員）。
720,349	522,890	專業服務費	597,600	較上年度預算數522,890元，增加74,710元。

# 臺北市地方教育發展基金－臺北市信義區信義國民小學

## 基金用途－國民教育計畫明細表

中華民國113年度

單位：新臺幣元

前年度決算數	上年度預算數	科 目	本 年 度 預 算 數	說 明
131,540	278,200	講課鐘點、稿費、出席審查及查詢費	341,810	<div style="margin-left: 20px;">                     4,000 國小家長教育成長暨志工培訓外聘鐘點費，2節*2,000元。                      2,000 國小家長教育成長暨志工培訓內聘鐘點費，2節*1,000元。                      21,600 資源班教材編輯費，3班*12月*600元。                      10,000 資源班外聘講座鐘點費(班級業務費)，5節*2,000元。                      4,000 資源班內聘訓練講授鐘點費(班級業務費)，4節*1,000元。                      30,000 辦理兩公約人權、法治、品德教育、特教、輔導、環教、生命、資訊安全等各類依法宣導活動。                      2,000 性平事件調查校外人士出席費。                      12,000 性平宣導及研習外聘講座鐘點費，6節*2,000元。                      4,350 性平事件調查報告撰寫稿費，3千字*1,450元。                      4,000 小田園教育體驗實習計畫-外聘教師鐘點費(增能研習)，2節*2,000元。                      3,360 小田園教育體驗實習計畫-內聘教師鐘點費(宣導課程)，10節*336元。                      180,000 暑期泳訓班教練指導鐘點費(收支對列)，36班*10節* 500元。                      18,000 九大群組外聘講師鐘點費，9節*2,000元。                      39,000 九大群組精進教學增能研習外聘講師鐘點費，26節*1,500元。                      7,500 九大群組指導教授出席費，3人次*2,500元。  </div>
37,225	75,270	委託檢驗(定)試驗認證費	86,370	<div style="margin-left: 20px;">                     12,000 飲水機水質檢驗費，10臺*1,200元。                      35,000 建築物申報檢測費(班級業務費)。                      39,370 消防安全設備檢測費(班級業務費)。  </div>
1,600	9,620	試務甄選費	9,620	<div style="margin-left: 20px;">                     教師甄選試務費用。                 </div>
248,000		電腦軟體服務費		



# 臺北市地方教育發展基金－臺北市信義區信義國民小學

## 基金用途－國民教育計畫明細表

中華民國113年度

單位：新臺幣元

前年度 決算數	上年度 預算數	科 目	本 年 度 預 算 數	說 明
301,984	159,800	其他專業服務費	159,800	8,100 特教班午餐指導費，3班*1人*9月*300元。 20,000 輔導學童個案工作指導費。 12,000 學童牙齒檢查費。 45,000 工作人員午餐指導費，10人*9月*500元。 9,000 1-2年級學童午餐指導費，10班*1人*9月*100元。 36,000 5-6年級學童午餐指導費，10班*1人*9月*400元。 29,700 3-4年級學童午餐指導費，11班*1人*9月*300元。
1,821,648	2,562,000	材料及用品費	1,791,000	
911,670	1,211,070	使用材料費	434,288	較上年度預算數1,211,070元，減少776,782元。
911,670	1,211,070	設備零件	434,288	243,000 班級課桌椅，135人*1,800元。 9,000 電動釘書機1臺(班級設備移列)(新增)。 9,000 麥克風，2支*4,500元(班級設備移列)(新增)。 11,000 反映訓練燈，5個*2,200元(特殊班設備移列)(新增)。 8,000 戰繩，4條*2,000元(特殊班設備移列)(新增)。 1,600 消耗性鏢頭，2箱*800元(特殊班設備移列)(新增)。 16,000 教師椅，8張*2,000元(班級設備移列)(新增)。 4,388 飛鏢練習靶，2個*2,194元(特殊班設備移列)(新增)。 132,300 電腦設備維護及管理費，21班*6,300元。
909,978	1,350,930	用品消耗	1,356,712	較上年度預算數1,350,930元，增加5,782元。
256	200	辦公(事務)用品	200	國小家長教育成長暨志工培訓用文具紙張。
47,954	22,000	醫療用品(非醫療院所使用)	22,000	

# 臺北市地方教育發展基金－臺北市信義區信義國民小學

## 基金用途－國民教育計畫明細表

中華民國113年度

單位：新臺幣元

前年度決算數	上年度預算數	科目	本年度預算數	說明
861,768	1,328,730	其他用品消耗	22,000	健康中心藥品(37班)計算如下：15,000元+1,000元*7班=22,000元。
			1,334,512	
			40,000	兒童節慶活動費。
			86,580	消毒水及衛生清潔用品、衛生紙及教室佈置，37班*1年*2,340元(班級業務費)。
			116,550	專用垃圾袋，37班*1年*3,150元(班級業務費)。
			511,340	普通班級教學材料費，37班*1年*13,820元。
			10,200	教學用教科書，6年級*1,700元。
			7,600	特教班班級業務費。
			41,460	資源班教具製作、實驗器材教學參考資料等費用(特教班教學材料費)，3班*13,820元。
			2,400	國小家長教育成長暨志工培訓逾時誤餐盒費用，24人次*100元。
			78,000	游泳池雜項等支出(游泳池水電清潔維護費)。
			73,100	運動會經費，按每班300元計算，另加基數62,000元，300元*37班+62,000元=73,100元。
			232,000	開放場地管理及清潔等費(收支對列)。
			2,300	九大群組工作逾時誤餐費，23人次*100元。
			1,200	九大群組文具、場地布置茶水等雜支。
			10,000	暑期泳訓班教學器材等(收支對列)。
			3,000	暑期泳訓班教學環境佈置(收支對列)。
			8,280	暑期泳訓班消毒劑，36班*230元(收支對列)。
			5,000	暑期泳訓班雜支(收支對列)。
			17,140	小田園教育體驗實習計畫-手套、雨鞋等雜支。
			34,000	小田園教育體驗實習計畫-澆灌、栽種工具、土壤、肥料、植物種子等。
			3,962	性別平等教育宣導雜支。
			900	教師甄選逾時誤餐盒費用，9人次*100元。
			49,500	綠屋頂計畫相關耗材。

# 臺北市地方教育發展基金－臺北市信義區信義國民小學

## 基金用途－國民教育計畫明細表

中華民國113年度

單位：新臺幣元

前年度決算數	上年度預算數	科 目	本 年 度 預 算 數	說 明
1,151,620	1,330,000	會費、捐助、補助、分攤、照護、救濟與交流活動費	1,508,000	
10,000	10,000	捐助、補助與獎助	10,000	較上年度預算數10,000元，無增減。
10,000	10,000	獎助學員生給與	10,000	教育關懷獎每校推薦1名學生獎助金。
1,141,620	1,320,000	補貼、獎勵、慰問、照護與救濟	1,498,000	較上年度預算數1,320,000元，增加178,000元。
62,806	56,400	獎勵費用	188,000	敬師獎勵活動費，94人*2,000元。
1,078,814	1,263,600	其他補貼、獎勵、慰問、照護與救濟	1,310,000	
			56,100	弱勢學生教科書補助費用，33人*1,700元。
			41,000	本市市民第3胎就讀國小教育補助費，41人*1,000元。
			664,125	清寒學生餐費補助，55人*125日*55元+55人*80日*65元。
			695	配合預算編列至千元，增列進位數695元。
			548,080	補助學校午餐使用有機蔬菜或有機米計畫，527人*40週*26元。
334,030	366,000	其他	379,000	
334,030	366,000	其他支出	379,000	較上年度預算數366,000元，增加13,000元。
334,030	366,000	其他	379,000	
			126,000	執行學生路隊安全導護費及導護志工保險費(普通班31班、5人計每學期20週、每週5日、每日2次、每次63元編列)。63元*2學期*20週*5日*2次*5人=126,000元。
			165,800	學生活動費，829人*2學期*100元。
			82,200	班級自治費，822人*2學期*50元。
			5,000	退休人員紀念品，1人*5,000元。

# 臺北市地方教育發展基金－臺北市信義區信義國民小學

## 基金用途－學前教育計畫明細表

中華民國113年度

單位：新臺幣元

前年度 決算數	上年度 預算數	科 目	本 年 度 預 算 數	說 明
3,210,882	175,000	合計	184,000	
52,886	56,000	服務費用	56,000	
1,946	2,000	一般服務費	2,000	較上年度預算數2,000元，無增減。
1,946	2,000	佣金、匯費、經理費及手續費	2,000	
			1,728	委託超商代收學雜費手續費，144人*2學期*6元。
			272	配合預算編列至千元，增列進位數272元。
50,940	54,000	專業服務費	54,000	較上年度預算數54,000元，無增減。
50,940	54,000	其他專業服務費	54,000	幼兒園學童午餐指導費，6班*2人*9月*500元。
3,146,536	23,000	會費、捐助、補助、分攤、照護、救濟與交流活動費	32,000	
3,146,536	23,000	補貼、獎勵、慰問、照護與救濟	32,000	較上年度預算數23,000元，增加9,000元。
3,146,536	23,000	其他補貼、獎勵、慰問、照護與救濟	32,000	
			896	配合預算編列至千元，增列進位數810元。
			31,104	補助學校午餐使用有機蔬菜或有機米計畫，162人*40週*1次*4.8元。
11,460	96,000	其他	96,000	
11,460	96,000	其他支出	96,000	較上年度預算數96,000元，無增減。
11,460	96,000	其他	96,000	幼兒導護費。

# 臺北市地方教育發展基金－臺北市信義區信義國民小學

## 基金用途－一般行政管理計畫明細表

中華民國113年度

單位：新臺幣元

前年度 決算數	上年度 預算數	科 目	本 年 度 預 算 數	說 明
2,084,141	2,252,000	合 計	2,252,000	
3,315	18,000	用人費用	18,000	
3,315	18,000	加(夜)班費	18,000	較上年度預算數18,000元，無增減。
3,315	18,000	延長工時加班費	18,000	校園安全校內同仁例假日人力支援。
1,728,655	1,814,000	服務費用	1,814,000	
1,011,725	1,152,000	一般服務費	1,152,000	較上年度預算數1,152,000元，無增減。
1,011,725	1,152,000	外包費	1,152,000	
			240,000	消化超額職工6人(技工、工友)業務外包費。
			912,000	職工(技工、工友)業務外包費，2人*12月*38,000元。
644,959	590,000	專業服務費	590,000	較上年度預算數590,000元，無增減。
13,500		講課鐘點、稿費、出席審查及查詢費		
631,459	590,000	其他專業服務費	590,000	校園安全機械定點、機動巡邏等保全費用。
71,971	72,000	公共關係費	72,000	較上年度預算數72,000元，無增減。
71,971	72,000	公共關係費	72,000	校長特別費，12月*6,000元。
351,171	418,000	材料及用品費	418,000	
351,171	418,000	用品消耗	418,000	較上年度預算數418,000元，無增減。
340,671	411,900	辦公(事務)用品	411,900	
			411,760	統籌業務費計算如下:普通班31班、附設幼兒園6班，1,290元*15班*12月=232,200元，810元*15班*12月=145,800元，640元*7班*12月=53,760元，以上合計431,760元，除依實際需求移列加班費18,000元、護理師公會會費2,000元外，其餘如列數。
			140	配合預算編列至千元，增列進位數240元。
10,500	6,100	服裝	6,100	
			800	校警服裝配備，2人*1年*400元。
			2,200	校警皮鞋，2人*1雙*1,100元。
			100	校警襪子，2雙*50元。
			3,000	校警夏服，2人*1套*1,500元(成立第39年)。
1,000	2,000	會費、捐助、補助、分攤、照護、救濟與交流活動費	2,000	

# 臺北市地方教育發展基金－臺北市信義區信義國民小學

## 基金用途－一般行政管理計畫明細表

中華民國113年度

單位：新臺幣元

前年度 決算數	上年度 預算數	科 目	本 年 度 預 算 數	說 明
1,000	2,000	會費	2,000	較上年度預算數2,000元，無增減。
1,000	2,000	職業團體會費	2,000	護理師公會會費，2人*1,000元(統籌業務費)。

# 臺北市地方教育發展基金－臺北市信義區信義國民小學

## 基金用途－建築及設備計畫明細表

中華民國113年度

單位：新臺幣元

前年度 決算數	上年度 預算數	科 目	本 年 度 預 算 數	說 明
9,978,517	5,631,000	合計	1,129,000	
9,978,517	5,631,000	購建固定資產、無形資產、非理財 目的之長期投資及營舍與設施工程 支出	1,129,000	
1,057,248	1,150,000	購建固定資產	1,115,000	
1,057,248	1,150,000	一般建築及設備計畫	1,115,000	
78,990		補辦預算設備		
61,950		購置交通及運輸設備		
17,040		購置雜項設備		
96,000	165,000	班級設備	350,000	
96,000	96,000	購置交通及運輸設備	144,000	
			36,000	新購行動擴大機1臺。
			108,000	汰換監視器，9支*12,000元(類 比汰換為數位監視器)。
	69,000	購置雜項設備	206,000	
			69,000	汰換飲水機，3臺* 23,000元。
			90,000	汰換冷氣機，2臺*45,000元。
			47,000	新購圖書館典藏圖書。
		特殊班設備	23,000	
		購置機械及設備	17,000	
			17,000	新購運動攝影機(含水下拍攝 功能)1組。
		購置雜項設備	6,000	
			6,000	新購圖書館典藏圖書。
567,700	761,000	資訊設備	626,000	
567,700	761,000	購置機械及設備	626,000	
			394,500	汰換桌上型電腦(含顯示器 )，15部* 26,300元(電腦專案計 畫)。
			26,000	汰換網路及資訊周邊設備(電 腦專案計畫)。
			180,000	汰換平板電腦，15部*12,000元( 電腦專案計畫)。
			25,500	汰換筆記型電腦1部(電腦專案 計畫)。
		幼兒園設備	116,000	
		購置交通及運輸設備	36,000	

# 臺北市地方教育發展基金－臺北市信義區信義國民小學

## 基金用途－建築及設備計畫明細表

中華民國113年度

單位：新臺幣元

前年度 決算數	上年度 預算數	科 目	本 年 度 預 算 數	說 明
		購置雜項設備	36,000	新購行動擴大機1臺。
			80,000	
			80,000	汰換雙口爐灶(不銹鋼2尺2，含搬運及拆除舊有安裝新設備)1臺。
314,558	224,000	校園設備		
	40,000	購置機械及設備		
	84,000	購置交通及運輸設備		
314,558	100,000	購置雜項設備		
36,000	36,000	購置無形資產	14,000	
36,000	36,000	一般建築及設備計畫	14,000	
36,000	36,000	資訊設備	14,000	
36,000	36,000	購置電腦軟體	14,000	
			14,000	電腦教學軟體費(電腦專案計畫)。
8,885,269	4,445,000	遞延支出		
8,885,269	4,445,000	一般建築及設備計畫		
8,885,269	4,445,000	校園整修工程		
8,885,269	4,445,000	遞延修繕房屋建築支出		



# 預 算 參 考 表

# 臺北市地方教育發展基金－臺北市信義區信義國民小學

## 預計平衡表

中華民國113年12月31日

單位：新臺幣千元

111年(前年) 12月31日 決算數	科 目	113年12月31日 預計數	112年12月31日 預計數	比較增減(-)
15,208	資產合計	11,815	12,737	-922
15,208	資產	11,815	12,737	-922
11,574	流動資產	8,181	9,103	-922
11,497	現金	8,104	9,026	-922
11,497	銀行存款	8,104	9,026	-922
9	應收款項	9	9	
9	其他應收款	9	9	
68	預付款項	68	68	
68	預付費用	68	68	
2,908	投資、長期應收款項、貸墊款及準備金	2,908	2,908	
2,908	準備金	2,908	2,908	
2,908	其他準備金	2,908	2,908	
727	其他資產	727	727	
727	什項資產	727	727	
727	暫付及待結轉帳項	727	727	
12,301,101	代管資產	12,301,101	12,301,101	
12,301,101	應付代管資產	12,301,101	12,301,101	
15,208	負債及基金餘額合計	11,815	12,737	-922
8,298	負債	8,298	8,298	
6,984	流動負債	6,984	6,984	
6,920	應付款項	6,920	6,920	
6,698	應付代收款	6,698	6,698	
222	應付費用	222	222	
64	預收款項	64	64	
64	預收收入	64	64	
1,313	其他負債	1,313	1,313	
1,313	什項負債	1,313	1,313	
1,301	存入保證金	1,301	1,301	
12	暫收及待結轉帳項	12	12	
6,911	基金餘額	3,518	4,440	-922
6,911	基金餘額	3,518	4,440	-922
6,911	基金餘額	3,518	4,440	-922
6,911	累積餘額	3,518	4,440	-922

註：1.信託代理與保證資產(負債)前年度決算數0元，上年度預計數0元，本年度預計數0元。2.或有資產(負債)0元。3.本基金自93年度起，本固定項目分開原則，將屬長期固定帳項，包括固定資產104,366,283元、無形資產87,672元及長期債務0元等，另立帳類管理，未納入本表。

## 臺北市地方教育發展基金一

## 各項費用

中華民國

前年度 決算數	上年度 預算數	計畫別		合計	國民教育計畫
		用途別科目			
160,414,812	153,703,000	合計		148,966,000	145,401,000
135,191,341	135,245,000	用人費用		135,293,000	135,275,000
82,996,176	81,863,100	正式員額薪資		81,863,100	81,863,100
81,031,845	79,871,100	職員薪金		79,871,100	79,871,100
722,571	768,000	工員工資		768,000	768,000
1,241,760	1,224,000	警餉		1,224,000	1,224,000
1,145,488	1,504,640	聘僱及兼職人員薪資		1,545,376	1,545,376
1,145,488	1,504,640	兼職人員酬金		1,545,376	1,545,376
1,286,862	1,549,995	加(夜)班費		1,549,995	1,531,995
1,286,862	1,549,995	延長工時加班費		51,910	33,910
		未休假加班費		1,498,085	1,498,085
20,007,679	20,006,420	獎金		20,006,420	20,006,420
10,169,725	9,862,695	考績獎金		9,862,695	9,862,695
9,837,954	10,143,725	年終獎金		10,143,725	10,143,725
19,476,983	20,657,820	退休及卹償金		20,381,820	20,381,820
18,979,979	20,534,268	職員退休及離職金		20,258,268	20,258,268
125,484	123,552	工員退休及離職金		123,552	123,552
371,520		卹償金			
10,278,153	9,663,025	福利費		9,946,289	9,946,289
7,469,301	7,174,812	分擔員工保險費		7,152,420	7,152,420
200,000	375,500	傷病醫藥費		680,080	680,080
652,434	564,732	員工通勤交通費		564,732	564,732
1,956,418	1,547,981	其他福利費		1,549,057	1,549,057
8,427,489	8,030,000	服務費用		8,318,000	6,448,000
2,025,425	2,182,601	水電費		2,024,730	2,024,730
1,705,244	1,871,000	工作場所電費		1,705,244	1,705,244
133,579	96,601	工作場所水費		132,486	132,486
186,602	215,000	氣體費		187,000	187,000
10,569	48,940	旅運費		48,940	48,940
7,569	47,740	國內旅費		47,740	47,740
3,000	1,200	其他旅運費		1,200	1,200

# 臺北市信義區信義國民小學

## 彙計表

113年度

單位：新臺幣元

學前教育計畫	一般行政管理計畫	建築及設備計畫			
184,000	2,252,000 18,000	1,129,000			
	18,000 18,000				
56,000	1,814,000				

## 臺北市地方教育發展基金一

## 各項費用

中華民國

前年度 決算數	上年度 預算數	計畫別		合計	國民教育計畫
		用途別科目			
113,240	200	印刷裝訂與廣告費		200	200
113,240	200	印刷及裝訂費		200	200
1,845,039	1,645,361	修理保養及保固費		1,907,668	1,907,668
1,306,042	846,400	一般房屋修護費		1,118,200	1,118,200
406,967	636,961	機械及設備修護費		591,468	591,468
132,030	162,000	雜項設備修護費		198,000	198,000
	18,332	保險費		18,332	18,332
	1,700	其他資產保險費		1,700	1,700
	16,632	其他保險費		16,632	16,632
2,944,997	2,895,676	一般服務費		3,004,530	1,850,530
12,070	10,304	佣金、匯費、經理費及手續費		10,304	8,304
2,034,253	2,084,536	外包費		2,084,536	932,536
710,752	612,836	計時與計件人員酬金		627,690	627,690
187,922	188,000	體育活動費		282,000	282,000
1,416,248	1,166,890	專業服務費		1,241,600	597,600
145,040	278,200	講課鐘點、稿費、出席審查及查詢費		341,810	341,810
37,225	75,270	委託檢驗(定)試驗認證費		86,370	86,370
1,600	9,620	試務甄選費		9,620	9,620
248,000		電腦軟體服務費			
984,383	803,800	其他專業服務費		803,800	159,800
71,971	72,000	公共關係費		72,000	
71,971	72,000	公共關係費		72,000	
2,172,819	2,980,000	材料及用品費		2,209,000	1,791,000
911,670	1,211,070	使用材料費		434,288	434,288
911,670	1,211,070	設備零件		434,288	434,288
1,261,149	1,768,930	用品消耗		1,774,712	1,356,712
340,927	412,100	辦公(事務)用品		412,100	200
10,500	6,100	服裝		6,100	
47,954	22,000	醫療用品(非醫療院所使用)		22,000	22,000
861,768	1,328,730	其他用品消耗		1,334,512	1,334,512
9,978,517	5,631,000	購建固定資產、無形資產、非理財目的 之長期投資及營舍與設施工程支出		1,129,000	

# 臺北市信義區信義國民小學

## 彙計表

113年度

單位：新臺幣元

學前教育計畫	一般行政管理計畫	建築及設備計畫			
2,000	1,152,000				
2,000	1,152,000				
54,000	590,000				
54,000	590,000				
	72,000				
	72,000				
	418,000				
	418,000				
	411,900				
	6,100				
		1,129,000			

臺北市地方教育發展基金一

各項費用

中華民國

前年度 決算數	上年度 預算數	計畫別	合計	國民教育計畫
		用途別科目		
1,057,248	1,150,000	購建固定資產	1,115,000	
567,700	801,000	購置機械及設備	643,000	
157,950	180,000	購置交通及運輸設備	180,000	
331,598	169,000	購置雜項設備	292,000	
36,000	36,000	購置無形資產	14,000	
36,000	36,000	購置電腦軟體	14,000	
8,885,269	4,445,000	遞延支出		
8,885,269	4,445,000	遞延修繕房屋建築支出		
4,299,156	1,355,000	會費、捐助、補助、分攤、照護、救濟 與交流活動費	1,542,000	1,508,000
1,000	2,000	會費	2,000	
1,000	2,000	職業團體會費	2,000	
10,000	10,000	捐助、補助與獎助	10,000	10,000
10,000	10,000	獎助學員生給與	10,000	10,000
4,288,156	1,343,000	補貼、獎勵、慰問、照護與救濟	1,530,000	1,498,000
62,806	56,400	獎勵費用	188,000	188,000
4,225,350	1,286,600	其他補貼、獎勵、慰問、照護與救濟	1,342,000	1,310,000
345,490	462,000	其他	475,000	379,000
345,490	462,000	其他支出	475,000	379,000
345,490	462,000	其他	475,000	379,000

# 臺北市信義區信義國民小學

## 彙計表

113年度

單位：新臺幣元

學前教育計畫	一般行政管理計畫	建築及設備計畫			
		1,115,000			
		643,000			
		180,000			
		292,000			
		14,000			
		14,000			
32,000	2,000				
	2,000				
	2,000				
32,000					
32,000					
96,000					
96,000					
96,000					



# 臺北市地方教育發展基金－臺北市信義區信義國民小學

## 員工人數彙計表

中華民國113年度

單位：人

計 畫 及 項 目	上年度最高可 進用員額數	本年度 增減(-)數	本年度最高可 進用員額數	說 明
合計	94		94	
國民教育計畫部分	94		94	
職員	90		90	
駐衛警	2		2	
技工	2		2	

註：1.本表約僱、聘用係指奉准有案之約聘僱人員。

2.外包費編列救生員2人、工友2人及消化超額職工業務外包費等，計208萬4,536元。3.計時與計件人員酬金編列閩客語教學支援人員鐘點費、暑期泳池工讀生時薪等，計62萬7,690元。

本 頁 空 白

臺北市地方教育發展基金一

用人費用

中華民國

計畫及項目	合計	正式 員額 薪資	聘僱 人員 薪資	加(夜) 班費	津貼	獎 金		
						年終獎金	考績獎金	其他
合計	135,293,000	81,863,100		1,549,995		10,143,725	9,862,695	
國民教育計畫	135,275,000	81,863,100		1,531,995		10,143,725	9,862,695	
正式人員	122,527,624	81,863,100		1,531,995		10,143,725	9,862,695	
兼任人員	1,545,376							
其他人員	11,202,000							
一般行政管理計畫	18,000			18,000				
正式人員	18,000			18,000				

註：1.本表兼任人員用人經費，係學校教職員兼課或請假代課鐘點費。2.外包費編列救生員2人、工友2人及消化超額職工業務外包費等，計208萬4,536元。3.計時與計件人員酬金編列閩客語教學支援人員鐘點費、暑期泳池工讀生時薪等，計62萬7,690元。

# 臺北市信義區信義國民小學

## 彙計表

113年度

單位：新臺幣元

退休及卹償金		資遣費	福 利 費					提繳費	兼任 人員 用人 費用
退休金	卹償金		分擔 保險費	傷病 醫藥費	提撥 福利金	員工通勤 交通費	其他		
20,381,820			7,152,420	680,080		564,732	1,549,057		1,545,376
20,381,820			7,152,420	680,080		564,732	1,549,057		1,545,376
9,209,820			7,152,420	680,080		564,732	1,519,057		1,545,376
11,172,000							30,000		

# 臺北市地方教育發展基金－臺北市信義區信義國民小學

## 單位（或計畫）成本分析表

中華民國113年度

單位：新臺幣千元

計 畫 別	單 位	單位成本(元)或 平均利(費)率	數 量	預 算 數	說 明
合計				148,966	
國民教育計畫				145,401	
學前教育計畫				184	
一般行政管理計畫				2,252	
建築及設備計畫				1,129	

# 臺北市地方教育發展基金－臺北市信義區信義國民小學

## 5年來主要業務計畫分析表

中華民國113年度

單位：新臺幣千元

年度及項目	單位	數量	單位成本(元)或 平均利(費)率	金額	說明
(本)年度預算數					
國民教育計畫				145,401	
學前教育計畫				184	
(上)年度預算數					
國民教育計畫				145,645	
學前教育計畫				175	
(前)年度決算數					
國民教育計畫				145,141	
學前教育計畫				3,211	
(110)年度決算數					
國民教育計畫				139,923	
學前教育計畫				1,619	
(109)年度決算數					
國民教育計畫				110,182	
學前教育計畫				17,519	

# 臺北市地方教育發展基金－臺北市信義區信義國民小學

## 資本資產明細表

中華民國113年度

單位：新臺幣千元

項 目	取得成本 (期初餘額)	以前年度 累計折舊/ 長期投資 評 價	本 年 度 變 動				本年度累計折 舊/長期投資 評價變動數	期末餘額	
			增加		減少				主要增減 原因說明
			金額	類型	金額	類型			
合計	206,312	96,597	1,129		26		6,364	104,454	
土地改良物	15,615	10,322					650	4,644	
房屋及建築	122,273	27,145					2,201	92,928	
機械及設備	31,277	27,380	643	增置			2,253	2,286	
交通及運輸 設備	3,194	2,649	180	增置			151	573	
雜項設備	33,853	29,101	292	增置			1,108	3,936	
電腦軟體	99		14	增置	26	無形資 產攤銷		88	