

中華民國 111 年度

4-0501426

臺北市總預算

臺北市政府教育局主管

臺北市地方教育發展基金

臺北市信義區信義國民小學附屬單位預算之分預算

(特別收入基金)

臺北市信義區信義國民小學編

# 臺北市地方教育發展基金－臺北市信義區信義國民小學

## 目次

中華民國111年度

一、財務摘要 .....	第 1 頁
二、業務計畫及預算概要 .....	第 3 -12 頁
三、預算主要表	
(一) 基金來源、用途及餘絀預計表 .....	第 13 頁
(二) 現金流量預計表 .....	第 14 頁
四、預算明細表	
(一) 基金來源－服務收入明細表 .....	第 15 頁
(二) 基金來源－財產處分收入明細表 .....	第 16 頁
(三) 基金來源－其他財產收入明細表 .....	第 17 頁
(四) 基金來源－公庫撥款收入明細表 .....	第 18 頁
(五) 基金來源－學雜費收入明細表 .....	第 19 頁
(六) 基金來源－雜項收入明細表 .....	第 20 頁
(七) 基金用途－國民教育計畫明細表 .....	第 21 -28 頁
(八) 基金用途－學前教育計畫明細表 .....	第 29 -30 頁
(九) 基金用途－一般行政管理計畫明細表 .....	第 31 -32 頁
(十) 基金用途－建築及設備計畫明細表 .....	第 33 -34 頁
五、預算參考表	
(一) 預計平衡表 .....	第 35 頁
(二) 各項費用彙計表 .....	第 36 -41 頁
(三) 員工人數彙計表 .....	第 42 頁
(四) 用人費用彙計表 .....	第 44 -47 頁
(五) 單位（或計畫）成本分析表 .....	第 48 頁
(六) 5年來主要業務計畫分析表 .....	第 49 頁

臺北市地方教育發展基金－臺北市信義區信義國民小學

目 次

中華民國111年度

(七) 資本資產明細表 .....	第 50 頁
-------------------	--------

# 臺北市地方教育發展基金－臺北市信義區信義國民小學

## 財務摘要

中華民國111年度

單位：新臺幣千元

項 目	本 年 度	上 年 度	比較增減數	%
經營成績：				
基金來源	149,975	140,174	9,801	6.99
基金用途	152,994	143,970	9,024	6.27
賸餘(短絀)	-3,019	-3,796	777	--
餘絀情形：				
基金餘額	2,236	5,255	-3,019	-57.45
現金流量(註)：				
現金及約當現金之淨增(減)	-3,019	-3,796	777	--

附註：現金流量係採現金及約當現金基礎，包括現金及自投資日起3個月內到期或清償之債權證券。

本 頁 空 白

# 業務計畫及預算概要

# 臺北市地方教育發展基金－臺北市信義區信義國民小學

## 業務計畫及預算概要

中華民國 111 年度

### 壹、基金概況

#### 一、設立宗旨及願景：

- (一) 本校遵照憲法第 158 條及 160 條規定，教育文化應發展國民之民族精神、自治精神，國民道德與健全體格、科學及生活智能，以培養八大學習領域及十大基本能力。
- (二) 本校自 91 年度起依教育經費編列與管理法第 13 條規定設置「臺北市地方教育發展基金」，以促進教育健全發展，提昇教育經費運用績效。
- (三) 本校期能培養學生服務人群的信念與技能、激發學生主動學習的熱誠與能力，並營造親、師、生共同經營、多元學習、快樂和諧的學校。

#### 二、施政重點：

- (一) 開啟多元智慧：尊重每個學生獨特的個性，以多元智慧的觀點協助他找到生命的亮點，肯定天生我才必有用，能知於學，樂於學。
- (二) 培養生活能力：培養學生帶得走的公民關鍵能力，強化自我管理、閱讀理解、理性批判、問題解決、奉獻服務、溝通表達等核心素養。
- (三) 蘊育人文情懷：在溫馨開放的校園文化中，孕育人文情懷，學會尊重、包容；建構生命的價值、完成人性的開展。
- (四) 建置溫馨民主的校園文化：
  1. 以參與式管理、落實行政、教師會、家長會三者的良性互動。
  2. 以學生第一，教學優先的觀念提昇行政服務效率。
  3. 放下威權心態，開啟校園民主之風氣。
- (五) 推動適性教學：
  1. 落實校本課程理念，採多元化、活潑化的教學及評量。
  2. 運用校內、外資源，加強多元學習能力。
  3. 關懷相對弱勢學生之教學及輔導。
  4. 推動行動學習，充實學生運用資訊之知能，並提昇教師運用學習載具教學之能力。
- (六) 辦理發展性的訓輔活動：
  1. 辦理各項活動、競賽及展演。
  2. 推動校內外學習服務。

# 臺北市地方教育發展基金－臺北市信義區信義國民小學

## 業務計畫及預算概要

中華民國 111 年度

- 3.發展績優社團及校隊，如國樂、管樂、合唱、樂儀隊、童軍等。
- 4.加強新興領域教育的辦理，並融入各科教學以收成效。

### 三、組織概況：

本校設置校長 1 人，綜理全校校務，下設教務處、學生事務處、總務處、輔導室、會計室、人事室及幼兒園等單位。

內部分層業務如下：

(一) 教務處：秉承校長之命，辦理全校教務事項。

- 1.教學組：學藝競賽、教學研究、教師進修、差假教師調代課及缺補課之查核等事項。
- 2.課程組：掌理課程編排、課業考查等有關學籍事項。
- 3.設備組：掌理教科書編選、教學用具之管理、保管及出版學校刊物等事項。
- 4.資訊組：掌理電腦設備及區域網路之管理、保管等事項。

(二) 學生事務處：秉承校長之命，辦理全校學生事務事項。

- 1.活動組：掌理活動計畫之擬定及辦理各類活動等。
- 2.體育組：掌理學生體育活動、體格鍛鍊等事項。
- 3.生教組：掌理學生日常生活常規，辦理交通導護各項事項。
- 4.衛生組：掌理健康檢查，個人及環境衛生檢查、保健等事項。

(三) 總務處：秉承校長之命，辦理全校總務事項。

- 1.事務組：掌理校舍、校具、財產、物品採購保管、工程發包、監工及驗收。
- 2.出納組：掌理現金、零用金、票據、契約之保管等收支事項，辦理員工薪津發放及各項扣繳單據證明等。
- 3.文書組：掌理文件收發登錄、撰擬繕校、典守學校印信、檔案保管、整理各項會議紀錄及校史等事項。

(四) 輔導室：秉承校長之命，辦理全校學生學習輔導、生活輔導、生涯輔導等事項。

- 1.輔導組：掌理學生個案建立、學習輔導、生活輔導、生涯輔導及兩性教育、親職教育等事項。
- 2.資註組：掌理註冊、編班、轉學、學籍保管、各項獎助學金補助及成績考查等有關學籍事項及辦理輔導資料搜集建檔、組訓愛心



# 臺北市地方教育發展基金 - 臺北市信義區信義國民小學

## 業務計畫及預算概要

中華民國 111 年度

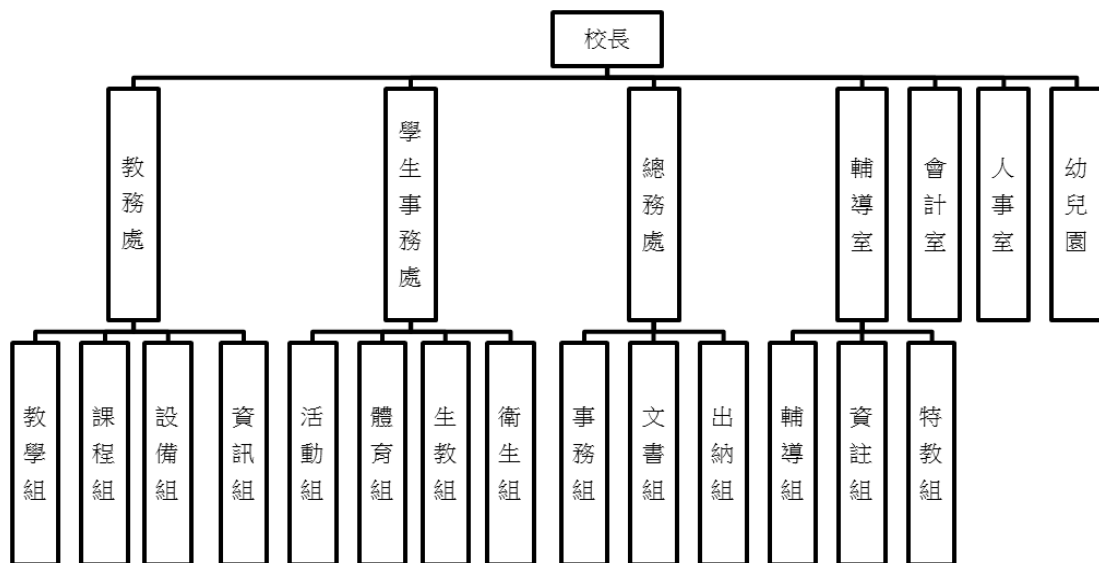
家長、實施測驗、社區人力整合、出版親職刊物等事項。

3. 特教組：擬訂特殊教育計畫章則、親師輔導諮詢、特教班甄選鑑別、實施各項診斷測驗、特教兒童追蹤輔導等事項。

(五) 會計室：秉承上級主計機關之監督與指導，並受校長之指揮，依法辦理歲計、會計、統計等事項。

(六) 人事室：秉承上級人事機關之監督與指導，並受校長之指揮，依法辦理人事管理查核等事項。

(七) 幼兒園：秉承校長之命，綜理園務、規劃幼兒教學、保育、環境與各項措施。



#### 四、基金歸類及屬性：

本校地方教育發展基金依據教育經費編列與管理法第 13 條規定設置，本基金為預算法第 4 條第 1 項第 2 款第 5 目所定之特別收入基金，以本府教育局為管理機關。

# 臺北市地方教育發展基金 - 臺北市信義區信義國民小學

## 業務計畫及預算概要

中華民國 111 年度

### 貳、業務計畫

#### 一、基金來源：

單位：新臺幣千元

業務計畫	本年度預算數	實施內容
勞務收入	428	本年度預計辦理暑期泳訓班及教師甄選報名費等收入。
財產收入	588	本年度預計辦理場地租借費收入、財產報廢變賣之殘值收入、教職員工停車收入等。
政府撥入收入	144,253	本年度預計由公庫撥入數。
教學收入	3,564	本年度預計收取幼生之學、雜費收入。
其他收入	1,142	本年度預計收取數位學生證補卡及廠商履約逾期罰款等收入。

#### 二、基金用途：

單位：新臺幣千元

業務計畫	本年度預算數	實施內容
國民教育計畫	109,705	本年度預計辦理教學事項為： 1. 各項教學、學生事務、圖書及輔導等業務。 2. 新購教具、圖書等各科教學設備，充實各科教材及用具。 3. 革新教學方法，提高教學效能。 4. 教師甄選業務、指定活動等項目。
學前教育計畫	18,273	本年度預計辦理教學事項為： 1. 幼兒園各項教學及活動。 2. 新購教學用品，革新教學方法，提高教學效能。 3. 幼兒園各項活動，鍛鍊幼兒強健的身體，增進幼兒各項生活智能。
一般行政管理計畫	16,593	本年度預計辦理事項為： 1. 綜理學校總務、人事、會計等業務。

**臺北市地方教育發展基金 - 臺北市信義區信義國民小學**  
**業務計畫及預算概要**

中華民國 111 年度

		2. 配合校務推動行政處室支援工作，進而增進校務運作。
建築及設備計畫	8,423	本年度預計辦理事項為： 1. 購置教學所需教學設備等及改善教學環境。 2. 辦理專科、B 棟教室屋頂防水整修工程。 3. 辦理運動場域照明汰換工程。

參、預算概要

一、基金來源及用途之預計：

(一) 本年度基金來源：

服務收入 42 萬 8 千元、財產處分收入 4 千元、其他財產收入 58 萬 4 千元、公庫撥款收入 1 億 4,425 萬 3 千元、學雜費收入 356 萬 4 千元、雜項收入 114 萬 2 千元，本年度基金來源 1 億 4,997 萬 5 千元，較上年度預算數 1 億 4,017 萬 4 千元，增加 980 萬 1 千元，約 6.99%，主要係公庫撥款收入增編所致。

(二) 本年度基金用途：

國民教育計畫 1 億 970 萬 5 千元，學前教育計畫 1,827 萬 3 千元，一般行政管理計畫 1,659 萬 3 千元，建築及設備計畫 842 萬 3 千元，本年度基金用途 1 億 5,299 萬 4 千元，較上年度預算數 1 億 4,397 萬元，增加 902 萬 4 千元，約 6.27%，主要係用人費用、營建及修建工程增編所致。

二、基金餘絀之預計：

本年度基金來源及用途相抵後，差短 301 萬 9 千元，較上年度預算數差短 379 萬 6 千元，減少 77 萬 7 千元，將移用以前基金餘額支應。

三、現金流量之預計：

本年度業務活動淨現金流出 301 萬 9 千元。

四、補辦預算事項：詳補辦預算明細表

(一) 固定資產之建設改良擴充 40 萬 2 千元。

1. 教育部補助 108 學年度教學訪問教師課程與教學發展計畫 7 萬 5

**臺北市地方教育發展基金 - 臺北市信義區信義國民小學**  
**業務計畫及預算概要**

中華民國 111 年度

千元。

2.教育局學校設施改善準備，補助縣市共推住商節電行動方案-校園能源翻新補助計畫-能源管理系統建置工程，內屬設備部分移列固定資產 2 萬 2 千元。

3.教育局學校設施改善準備，補助 109 年度及 110 年度校園兒童遊戲場修繕汰換計畫，內屬設備部分移列固定資產 30 萬 5 千元。

肆、以前年度計畫實施成果概述：

一、前（109）年度計畫實施成果概述：

業務計畫	實施概況	實施成果
勞務收入	本年度預計辦理暑期泳訓班及教師甄選報名費等收入。	本年度已收取教師甄選報名費 3 千元，暑期泳訓班因泳池整修未開辦。
財產收入	本年度預計辦理場地租借費收入、財產報廢變賣之殘值收入、教職員工停車收入等。	本年度已收取場地租借費收入 84 萬元、未收取財產報廢變賣之殘值收入、教職員工停車收入 1 萬 2 千元等。
政府撥入收入	本年度預計由公庫撥入數。	本年度已收取公庫撥入數 1 億 4,611 萬 1 千元及教育部之補助計畫 150 萬 6 千元。
教學收入	本年度預計收取幼生之學、雜費收入	本年度已收取幼生之學、雜費收入 355 萬元。
其他收入	本年度預計收取數位學生證補卡及廠商履約逾期罰款等收入。	本年度已取數位學生證補卡及廠商履約逾期罰款等收入 120 萬 2 千元。

# 臺北市地方教育發展基金 - 臺北市信義區信義國民小學

## 業務計畫及預算概要

中華民國 111 年度

國民教育計畫	本年度預計辦理教學事項為： 1. 辦理各項教學、學生事務、圖書及輔導等業務。 2. 新購教具、圖書等各科教學設備，充實各科教材及用具。 3. 革新教學方法，提高教學效能。 4. 辦理教師甄選、指定活動等項目。	本年度已辦理各項國教業務、新購教具、圖書、教學環境改善及教師進修研習等活動，藉由辦理各項活動鍛鍊學童強健的身體，增進學童各項生活智能。
學前教育計畫	本年度預計辦理教學事項為： 1. 辦理幼兒園各項教學及活動。 2. 新購教學用品，革新教學方法，提高教學效能。 3. 辦理幼兒園各項活動，鍛鍊幼兒強健的身體，增進幼兒各項生活智能。	本年度已辦理各項幼教業務、新購教具圖書等教學設備，革新教學方法，增進學童學前教育養成。
一般行政管理計畫	本年度預計辦理事項為： 1. 綜理學校總務、人事、會計等業務。 2. 配合校務推動行政處室支援工作，進而增進校務運作。	綜理學校總務、人事、會計等業務，並配合校務推動行政處室支援工作，進而增進校務運作，達成預期目標。
建築及設備計畫	本年度預計辦理事項為： 1. 購置各學科教學課程需教學設備。 2. 辦理 C 棟及聯絡走廊給排水設施及走廊鋪面安全改善工程。	1. 購置各學科教學課程需教學設備。 2. 辦理 C 棟及聯絡走廊給排水設施及走廊鋪面安全改善工程。

# 臺北市地方教育發展基金 - 臺北市信義區信義國民小學

## 業務計畫及預算概要

中華民國 111 年度

二、上年度已過期間（110 年 1 月 1 日至 6 月 30 日止）計畫實施成果概述：

業務計畫	實施概況	實施成果
勞務收入	本年度截至 6 月 30 日止暑期泳訓班及教師甄選報名費等收入。	本年度截至 6 月 30 日止已收取教師甄選報名費 1 千元，暑期泳訓班因新冠肺炎疫情影響未開辦。
財產收入	本年度截至 6 月 30 日止預計辦理場地租借費收入、財產報廢變賣之殘值收入、教職員工停車收入等。	本年度截至 6 月 30 日止已收取場地租借費收入 94 萬元、已收取財產報廢變賣之殘值收入 1 千元、教職員工停車收入 1 萬 2 千元等。
政府撥入收入	本年度截至 6 月 30 日止預計公庫撥入數。	本年度截至 6 月 30 日止已收取公庫撥入數 7,193 萬 8 千元及教育部之補助計畫 72 萬 2 千元。
教學收入	本年度截至 6 月 30 日止預計收取幼生之學、雜費收入	本年度截至 6 月 30 日止已收取幼生之學、雜費收入 151 萬 6 千元。
其他收入	本年度截至 6 月 30 日止預計收取數位學生證補卡及廠商履約逾期罰款等收入。	本年度截至 6 月 30 日止已收取數位學生證補卡及廠商履約逾期罰款等收入 2 萬元。
國民教育計畫	本年度截至 6 月 30 日止預計辦理教學事項為： 1. 辦理各項教學、學生事務、圖書及輔導等業務。 2. 新購教具、圖書等各科教學設備，充實各科教材及用具。 3. 革新教學方法，提高教	本年度截至 6 月 30 日止已辦理各項國教業務、新購教具、圖書、教學環境改善及教師進修研習等活動，藉由辦理各項活動鍛鍊學童強健的身體，增進學童各項生活智能。

臺北市地方教育發展基金 - 臺北市信義區信義國民小學

業務計畫及預算概要

中華民國 111 年度

	學效能。 4. 辦理教師甄選、指定活動等項目。	
學前教育計畫	本年度截至 6 月 30 日止預計辦理教學事項為： 1. 幼兒園各項教學及活動。 2. 新購教學用品，革新教學方法，提高教學效能。 3. 辦理幼兒園各項活動，鍛鍊幼兒強健的身體，增進幼兒各項生活智能。	本年度截至 6 月 30 日止已辦理各項幼教業務、新購教具圖書等教學設備，革新教學方法，增進學童學前教育養成。
一般行政管理計畫	本年度截至 6 月 30 日止預計辦理事項為： 1. 綜理學校總務、人事、會計等業務。 2. 配合校務推動行政處室支援工作，進而增進校務運作。	持續辦理學校總務、人事、會計等業務，並配合校務推動行政處室支援工作，進而增進校務運作，以達成預期目標。
建築及設備計畫	本年度截至 6 月 30 日止預計辦理事項為： 1. 購置各學科教學課程所需教學設備招標作業。 2. 辦理游泳池更衣室整修工程招標作業。	1. 購置各學科教學課程所需教學設備招標作業。 2. 辦理游泳池更衣室整修工程招標作業。

# 臺北市地方教育發展基金－臺北市信義區信義國民小學

## 補辦預算明細表

中華民國111年度

單位：新臺幣元

項 目	金額	辦理年度	說 明
合計	402,000		
固定資產之建設改良擴充	402,000		
購置機械及設備	97,000	109	教育部補助108學年度教學訪問教師課程與教學發展計畫75,000元。
平板電腦	75,000		
需量電子顯示看板	22,000		教育局學校設施改善準備，補助縣市共推住商節電行動方案-校園能源翻新補助計畫-能源管理系統建置工程，內屬設備部分移列固定資產22,000元。
購置雜項設備	305,000	109	教育局學校設施改善準備，補助109年度及110年度校園兒童遊戲場修繕汰換計畫，內屬設備部分移列固定資產295,000元。
新設綜合遊具	295,000		
新設遊戲告示牌	10,000		

備註：各基金依預算法第88條規定補辦預算，應確係不及編入年度預算，且因經營環境發生重大變遷或正常業務(含執行中央補助款項目)之確實需要，並經主管機關核轉本府核准先行辦理者；不具急迫性之事項，仍應儘可能納入預算辦理。



# 預算主要表

# 臺北市地方教育發展基金－臺北市信義區信義國民小學

## 基金來源、用途及餘絀預計表

中華民國111年度

單位：新臺幣千元

前年度決算數	項 目	本年度預算數	上年度預算數	比較增減（－）
153,224	基金來源	149,975	140,174	9,801
3	勞務收入	428	428	
3	服務收入	428	428	
852	財產收入	588	588	
	財產處分收入	4	4	
852	其他財產收入	584	584	
147,617	政府撥入收入	144,253	134,541	9,712
146,111	公庫撥款收入	144,253	134,541	9,712
1,506	政府其他撥入收入			
3,550	教學收入	3,564	3,564	
3,550	學雜費收入	3,564	3,564	
1,202	其他收入	1,142	1,053	89
1,202	雜項收入	1,142	1,053	89
151,329	基金用途	152,994	143,970	9,024
110,182	國民教育計畫	109,705	105,945	3,760
17,519	學前教育計畫	18,273	19,042	-769
15,687	一般行政管理計畫	16,593	17,078	-485
7,941	建築及設備計畫	8,423	1,905	6,518
1,896	本期賸餘(短絀)	-3,019	-3,796	777
7,156	期初基金餘額	5,255	5,637	-381
9,051	期末基金餘額	2,236	1,841	396

註：前年度決算數細數之和與總數或略有出入，係四捨五入關係，以下各表同。

# 臺北市地方教育發展基金－臺北市信義區信義國民小學

## 現金流量預計表

中華民國111年度

單位：新臺幣千元

項 目	本 預	年 算	度 數	說 明
業務活動之現金流量				
本期賸餘(短絀)			-3,019	
業務活動之淨現金流入(流出)			-3,019	
其他活動之現金流量				
其他活動之淨現金流入(流出)				
現金及約當現金之淨增(淨減)			-3,019	
期初現金及約當現金			19,886	
期末現金及約當現金			16,867	

註：本表係採現金及約當現金基礎，包括現金及自投資日起3個月內到期或清償之債權證券。

# 預算明細表

# 臺北市地方教育發展基金－臺北市信義區信義國民小學

## 基金來源－服務收入明細表

中華民國111年度

單位：新臺幣元

科 目	單 位	本 年 度 預 算 數			說 明
		數量 業務量	利(費)率	金 額	
合計				428,000	
服務收入				428,000	較上年度預算數428,000元，無增減。 暑期游泳訓練班學生票收入(收支對列)。 教師甄選報名費收入。 配合預算編列至千元，增列進位數200元。
	人	594	700	415,800	
	人	40	300	12,000	
	年	1	200	200	

# 臺北市地方教育發展基金－臺北市信義區信義國民小學

## 基金來源－財產處分收入明細表

中華民國111年度

單位：新臺幣元

科 目	單位	本 年 度 預 算 數			說 明
		數量 業務量	利(費)率	金 額	
合計				4,000	
財產處分收入	年	1	4,000	4,000	較上年度預算數4,000元，無增減。 報廢物處分收入。

# 臺北市地方教育發展基金－臺北市信義區信義國民小學

## 基金來源－其他財產收入明細表

中華民國111年度

單位：新臺幣元

科 目	單 位	本 年 度 預 算 數			說 明
		數 量 業 務 量	利(費)率	金 額	
合計				584,000	
其他財產收入				584,000	較上年度預算數584,000元，無增減。
	年	1	500,000	500,000	場地租借費收入(收支對列)。
	人、學期	29x2	1,440	83,520	教職員工停車收入。
	年	1	480	480	配合預算編列至千元，增列進位數480元。

# 臺北市地方教育發展基金－臺北市信義區信義國民小學

## 基金來源－公庫撥款收入明細表

中華民國111年度

單位：新臺幣元

科 目	單位	本 年 度 預 算 數			說 明
		數量 業務量	利(費)率	金 額	
合計				144,253,000	
公庫撥款收入	年	1	144,253,000	144,253,000	較上年度預算數134,541,000元，增加9,712,000元。 市府補助款。



# 臺北市地方教育發展基金－臺北市信義區信義國民小學

## 基金來源－學雜費收入明細表

中華民國111年度

單位：新臺幣元

科 目	單位	本 年 度 預 算 數			說 明
		數量 業務量	利(費)率	金 額	
合計				3,564,000	
學雜費收入				3,564,000	較上年度預算數3,564,000元，無增減。
	年	1	800	800	配合預算編列至千元，增列進位數800元。
	人、學期	175x2	7,000	2,450,000	幼兒園全日班學費收入預估學生175人。
	人、學期	5x2	5,150	51,500	幼兒園半日班學費收入預估學生5人。
	人、學期	5x2	2,745	27,450	幼兒園半日班雜費收入預估學生5人。
	人、學期	175x2	2,955	1,034,250	幼兒園全日班雜費收入預估學生175人。

# 臺北市地方教育發展基金－臺北市信義區信義國民小學

## 基金來源－雜項收入明細表

中華民國111年度

單位：新臺幣元

科 目	單位	本 年 度 預 算 數			說 明
		數量 業務量	利(費)率	金 額	
合計				1,142,000	
雜項收入				1,142,000	較上年度預算數1,053,000元，增加89,000元。
	人次	100	70	7,000	數位學生證。
	年	1	3,600	3,600	中央氣象局設置監測儀器電費分攤(收支對列)。
	年	1	1,131,400	1,131,400	罰款及其他等。

# 臺北市地方教育發展基金－臺北市信義區信義國民小學

## 基金用途－國民教育計畫明細表

中華民國111年度

單位：新臺幣元

前年度 決算數	上年度 預算數	科 目	本 年 度 預 算 數	說 明
110,181,782	105,945,000	合計	109,705,000	
100,901,234	94,997,000	用人費用	100,952,000	
60,518,739	53,275,560	正式員額薪資	61,254,000	較上年度預算數53,275,560元，增加7,978,440元。
60,518,739	53,275,560	職員薪金	61,254,000	
			55,350,000	教職員59人薪金(詳用人費用彙計表)(含教育部補助導師費372,000元)。
			5,904,000	教職員6人薪金(詳用人費用彙計表)(含教育部補助導師費36,000元)。
1,091,520	1,504,640	聘僱及兼職人員薪資	1,504,640	較上年度預算數1,504,640元，無增減。
1,091,520	1,504,640	兼職人員酬金	1,504,640	
			700,000	課稅配套鐘點費及外聘教師鐘點費之勞健保費。
			633,600	教師代課鐘點費，本校編制教師總人數79人，按9分之1計，編列9人，每人220節，總節數9人*220節=1980節，每節320元。
			15,360	補助調整授課鐘點費之外聘教師勞、健保及勞退費用(教育部補助款)。
			153,600	補助調整授課特教教師鐘點費(教育部補助款)，6人*2節*40週。
			2,080	性平行為人課程上課費用，8節*260元。
567,856	591,844	超時工作報酬	850,241	較上年度預算數591,844元，增加258,397元。
567,856	591,844	加班費	850,241	
			14,430	暑期泳訓班工作人員加班費(收支對列)。
			1,480	教師甄選試務加班。
			18,000	開放場地管理人員加班費(收支對列)。
			816,331	不休假出勤加班費。
14,510,729	14,475,760	獎金	14,496,500	較上年度預算數14,475,760元，增加20,740元。
6,970,985	6,573,760	考績獎金	5,104,500	
			4,612,500	依考績法規定核發之獎金。
			492,000	依考績法規定核發之獎金。
7,539,744	7,902,000	年終獎金	9,392,000	
			984,000	依規定於年節加發之獎金。

# 臺北市地方教育發展基金－臺北市信義區信義國民小學

## 基金用途－國民教育計畫明細表

中華民國111年度

單位：新臺幣元

前年度 決算數	上年度 預算數	科 目	本 年 度 預 算 數	說 明
			8,408,000	依規定於年節加發之獎金。
16,113,267	18,843,116	退休及卹償金	16,307,420	較上年度預算數18,843,116元，減少2,535,696元。
16,113,267	18,843,116	職員退休及離職金	16,307,420	
			393,120	提撥退撫基金。
			21,500	退休人員年終慰問金。
			11,400,000	退休人員月退休金，34人*27,000元*12月=11,016,000；退休遺族遺屬年金(月撫慰金)，2人*16,000元*12月=384,000元。
			4,492,800	提撥退撫基金。
8,099,123	6,306,080	福利費	6,539,199	較上年度預算數6,306,080元，增加233,119元。
5,669,509	4,488,072	分擔員工保險費	4,741,260	
			4,345,404	分擔公保、勞保、健保費。
			395,856	分擔公保、勞保、健保費。
202,750	323,500	傷病醫藥費	323,500	
			157,500	教職員健康檢查補助費，45人* 3,500元。
			160,000	教職員健康檢查補助費，10人* 16,000元。
			6,000	職業安全衛生健康檢查經費，5人*1,200元。
546,444	390,600	員工通勤交通費	355,320	
			18,900	特教班教師上下班交通費，3人*10月*630元。
			30,240	特教班教師上下班交通費，3人*10月*1,008元。
			195,300	教師上下班交通費，31人*10月*630元。
			110,880	教師上下班交通費，11人*10月*1,008元。
1,680,420	1,103,908	其他福利費	1,119,119	
			24,000	退休人員三節慰問金，4人* 6,000元。
			125,420	結婚補助費，31,355元*2月*2人。
			365,000	喪葬補助，36,500元*5月*2人。
			364,699	子女教育補助費。
			240,000	休假旅遊補助費。
6,030,279	7,125,000	服務費用	6,000,000	
2,212,451	3,275,421	水電費	2,171,528	較上年度預算數3,275,421元，減少1,103,893

# 臺北市地方教育發展基金－臺北市信義區信義國民小學

## 基金用途－國民教育計畫明細表

中華民國111年度

單位：新臺幣元

前年度 決算數	上年度 預算數	科 目	本 年 度 預 算 數	說 明
2,011,598	2,528,600	工作場所電費	1,971,000	元。
			3,600	中央氣象局設置監測儀器電費分攤(收支對列)。
			25,000	暑期泳訓班電費補助費(室內)(收支對列)。
			1,942,400	班級電費。
119,876	206,821	工作場所水費	119,528	
			92,028	水費普通班31班幼兒園6班共37班。
			18,000	游泳池水費(游泳池水電清潔維護費)。
			9,500	暑期泳訓班水費(室內)(收支對列)。
80,977	540,000	氣體費	81,000	溫水游泳池瓦斯費。
47,720	48,940	旅運費	48,940	較上年度預算數48,940元，無增減。
43,520	47,740	國內旅費	47,740	
			10,540	教職員工因公出差旅費。
			37,200	校外教學隨隊人員差旅費，8人*3天*1,550元。
4,200		貨物運費		
	1,200	其他旅運費	1,200	國小家長教育成長暨志工培訓短程車資。
98,000	59,800	印刷裝訂與廣告費	200	較上年度預算數59,800元，減少59,600元。
98,000	59,800	印刷及裝訂費	200	
			200	國小家長教育成長暨志工培訓資料印刷。
1,775,105	1,547,359	修理保養及保固費	1,583,484	較上年度預算數1,547,359元，增加36,125元。
1,097,994	846,400	一般房屋修護費	846,400	
			688,000	學校校舍及其他建築物之修繕37班*28,000元=1,036,000元-機械設備維護費248,000元-什項設備維護費100,000元=688,000元。
			158,400	游泳池維護費(游泳池水電清潔維護費)。
381,700	600,959	機械及設備修護費	637,084	
			248,000	各項教學設備及其他公用工具之保養修理。
			250,000	場地租借收入編列設備維護費(收支對列)。
			24,400	電腦設備維護費(電腦專案計畫)。
			94,438	設備維護費-太陽光電發電設備回饋金。
			5,246	太陽光電設備維護費。

# 臺北市地方教育發展基金－臺北市信義區信義國民小學

## 基金用途－國民教育計畫明細表

中華民國111年度

單位：新臺幣元

前年度 決算數	上年度 預算數	科 目	本 年 度 預 算 數	說 明
			15,000	暑期泳訓班場地維護費(收支對列)。
295,411	100,000	雜項設備修護費	100,000	各項教學設備及其他公用工具之保養修理。
	34,712	保險費	16,632	較上年度預算數34,712元，減少18,080元。
	34,712	其他保險費	16,632	暑期泳訓班學生保險費，594人*28元(收支對列)。
1,311,916	1,373,378	一般服務費	1,656,326	較上年度預算數1,373,378元，增加282,948元。
9,080	8,304	佣金、匯費、經理費及手續費	8,304	委託超商代收學雜費手續費，692人*2學期*6元。
898,000	838,288	外包費	924,536	游泳池救生員外包費，2人*10月*42,388元。
			847,760	暑期泳訓班救生員外包費，1人*2月*38,388元(非屬收支對列)。
269,569	396,786	計時與計件人員酬金	593,486	提撥暑期泳訓班工讀生勞退準備金1人*1月*1,998元(收支對列)。
			320,000	補助聘用特教教師助理員經費(新增)。
			25,600	暑期泳訓練班工讀生薪津，160小時*160元(收支對列)。
			217,600	閩客語教學支援人員鐘點費，17人*1節*40週*320元。
			28,288	閩客語教學支援人員鐘點費之外聘人員勞、健保及勞退費用。
135,267	130,000	體育活動費	130,000	文康活動費，本校編列特教教師6人，每人編列2,000元。
			118,000	文康活動費，本校編列教師59人，每人編列2,000元。
585,087	785,390	專業服務費	522,890	較上年度預算數785,390元，減少262,500元。
150,500	298,200	講課鐘點、稿費、出席審查及查詢費	278,200	

# 臺北市地方教育發展基金－臺北市信義區信義國民小學

## 基金用途－國民教育計畫明細表

中華民國111年度

單位：新臺幣元

前年度決算數	上年度預算數	科 目	本 年 度 預 算 數	說 明
			21,600	資源班教材編輯費，3班*12月*600元。
			10,000	資源班外聘講座鐘點費(班級業務費)，5節*2,000元。
			4,000	資源班內聘訓練講授鐘點費(班級業務費)，4節*1,000元。
			4,000	國小家長教育成長暨志工培訓外聘鐘點費，2節*2,000元。
			2,000	國小家長教育成長暨志工培訓內聘鐘點費，2節*1,000元。
			3,600	性平事件調查報告撰寫稿費，4千字*900元。
			2,000	性平事件調查校外人士出席費。
			10,000	性平宣導及研習外聘講座鐘點費，5節*2,000元。
			6,000	小田園教育體驗實習計畫-外聘教師鐘點費(增能研習)，3節*2,000元。
			5,000	小田園教育體驗實習計畫-內聘教師鐘點費(宣導課程)，5節*1,000元。
			180,000	暑期泳訓班教練指導鐘點費(收支對列)，36班*10節* 500元。
			30,000	辦理法治、品德教育、特教、輔導、環教、生命等各類依法宣導活動。
41,325	75,270	委託檢驗(定)試驗認證費	75,270	
			30,000	建築物申報檢測費(班級業務費)。
			33,270	消防安全設備檢測費(班級業務費)。
			12,000	飲水機水質檢驗費，10臺*1,200元。
173,400	236,120	試務甄選費	9,620	
			9,620	教師甄選試務費用。
59,072		電腦軟體服務費		
160,790	175,800	其他專業服務費	159,800	
			8,100	特教班午餐指導費，3班*1人*9月*300元。
			20,000	輔導學童個案工作指導費。
			12,000	學童牙齒檢查費。
			45,000	工作人員午餐指導費，10人*9月*500元。
			9,000	1-2年級學童午餐指導費，10班*1人*9月

# 臺北市地方教育發展基金－臺北市信義區信義國民小學

## 基金用途－國民教育計畫明細表

中華民國111年度

單位：新臺幣元

前年度 決算數	上年度 預算數	科 目	本 年 度 預 算 數	說 明
				*100元。
			36,000	5-6年級學童午餐指導費，10班*1人*9月
				*400元。
			29,700	3-4年級學童午餐指導費，11班*1人*9月
				*300元。
2,516,441	2,621,000	材料及用品費	1,594,000	
905,533	857,150	使用材料費	256,890	較上年度預算數857,150元，減少600,260元
				。
905,533	857,150	設備零件	256,890	
			24,000	教師椅，12張*1500元(班級設備移列)(新增)
				。
			3,500	微波爐，1臺*3,500元(班級設備移列)(新增)
				。
			5,075	瑞文式標準矩陣推理測驗題本，35本*145元(班級設備移列)(新增)。
			6,825	瑞文式彩色矩陣推理測驗題本，35本*145元(班級設備移列)(新增)。
			8,000	游泳池力波墊，8片*1,000元(班級設備移列)(新增)。
			24,000	墊上運動體操墊，4片*6,000元(班級設備移列)(新增)。
			8,000	獨輪車，2臺*4,000元(特殊班設備移列)(新增)。
			36,190	新購圖書(班級設備移列)。
			132,300	電腦設備維護及管理費，21班*6,300元。
			9,000	小田園教育體驗實習計畫-烹飪設施1組。
1,610,908	1,763,850	用品消耗	1,337,110	較上年度預算數1,763,850元，減少426,740元
				。
	200	辦公(事務)用品	200	國小家長教育成長暨志工培訓用文具紙張
				。
	55,000	服裝		裁判服裝，110件*500元。
37,045	22,000	醫療用品(非醫療院所使用)	22,000	
			22,000	健康中心藥品(37班)計算如下：15,000元+1,000元*7班=22,000元。
1,573,863	1,686,650	其他用品消耗	1,314,910	



# 臺北市地方教育發展基金－臺北市信義區信義國民小學

## 基金用途－國民教育計畫明細表

中華民國111年度

單位：新臺幣元

前年度決算數	上年度預算數	科 目	本 年 度 預 算 數	說 明
			40,000	兒童節慶活動費。
			86,580	消毒水及衛生清潔用品、衛生紙及教室佈置，37班*1年*2,340元(班級業務費)。
			116,550	專用垃圾袋，37班*1年*3,150元(班級業務費)。
			511,340	普通班級教學材料費，37班*1年*13,820元。
			10,200	教學用教科書，6年級*1,700元。
			7,600	特教班班級業務費。
			27,640	資源班教具製作、實驗器材教學參考資料等費用(特教班教學材料)，2班*13,820元。
			78,000	游泳池雜項等支出(游泳池水電清潔維護費)。
			73,100	運動會經費，按每班300元計算，另加基數62,000元,300元*37班+62,000元=73,100元。
			55,000	綠屋頂計畫相關耗材。
			232,000	開放場地管理及清潔等費(收支對列)。
			900	教師甄選逾時誤餐盒費用，9人次*100元。
			10,000	暑期泳訓班教學器材等(收支對列)。
			3,000	暑期泳訓班教學環境佈置(收支對列)。
			8,280	暑期泳訓班消毒劑，36班*230元(收支對列)。
			5,000	暑期泳訓班雜支(收支對列)。
			9,000	小田園教育體驗實習計畫-手套、雨鞋等雜支。
			36,000	小田園教育體驗實習計畫-澆灌、栽種工具、土壤、肥料、植物種子等。
			2,320	性別平等教育宣導雜支。
			2,400	國小家長教育成長暨志工培訓逾時誤餐盒費用，24人次*100元。
555,676	783,000	會費、捐助、補助、分攤、照護、救濟與交流活動費	803,000	
10,000	10,000	捐助、補助與獎助	10,000	較上年度預算數10,000元，無增減。
10,000	10,000	獎助學員生給與	10,000	教育關懷獎每校推薦1名學生獎助金。
545,676	773,000	補貼、獎勵、慰問、照護與	793,000	較上年度預算數773,000元，增加20,000元。

# 臺北市地方教育發展基金－臺北市信義區信義國民小學

## 基金用途－國民教育計畫明細表

中華民國111年度

單位：新臺幣元

前年度 決算數	上年度 預算數	科 目	本 年 度 預 算 數	說 明
51,612		救濟		
		獎勵費用	56,400	敬師活動費，94人*600元。
494,064	773,000	其他補貼、獎勵、慰問、 照護與救濟	736,600	
			35,000	本市市民第3胎就讀國小教育補助費，35人*1,000元。
			9,600	弱勢學生冷氣使用費補助費用，12人*800元。
			62,900	弱勢學生教科書補助費用，37人*1,700元。
			320,000	清寒學生餐費補助，32人*200日*50元。
			620	配合預算編列至千元，增列進位數620元。
			308,480	補助學校午餐使用有機蔬菜或有機米計畫，482人*40週*16元。
178,152	419,000	其他	356,000	
178,152	419,000	其他支出	356,000	較上年度預算數419,000元，減少63,000元。
178,152	419,000	其他	356,000	
			126,000	執行學生路隊安全導護費及導護志工保險費(普通班31班、5人計每學期20週、每週5日、每日2次、每次63元編列)。63元*2學期*20週*5日*2次*5人=126,000元。
			164,600	學生活動費，823人*2學期*100元。
			65,400	班級自治費，654人*2學期*50元。

# 臺北市地方教育發展基金－臺北市信義區信義國民小學

## 基金用途－學前教育計畫明細表

中華民國111年度

單位：新臺幣元

前年度 決算數	上年度 預算數	科 目	本 年 度 預 算 數	說 明
17,518,566	19,042,000	合計	18,273,000	
17,314,724	18,779,000	用人費用	18,028,000	
12,308,216	12,962,340	正式員額薪資	12,483,600	較上年度預算數12,962,340元，減少478,740元。
11,146,153	12,194,340	職員薪金	11,715,600	教職員14人薪金(詳用人費用彙計表)。
1,162,063	768,000	工員工資	768,000	工員2人工資(詳用人費用彙計表)
77,280	121,237	超時工作報酬	133,067	較上年度預算數121,237元，增加11,830元。
77,280	121,237	加班費	133,067	不休假出勤加班費。
2,684,099	3,198,371	獎金	3,024,729	較上年度預算數3,198,371元，減少173,642元。
1,279,110	2,118,390	考績獎金	1,104,300	依考績法規定核發之獎金。
1,404,989	1,079,981	年終獎金	1,920,429	依規定於年節加發之獎金。
1,018,985	1,191,168	退休及卹償金	1,138,752	較上年度預算數1,191,168元，減少52,416元。
920,506	1,168,128	職員退休及離職金	1,115,712	提撥退撫基金。
98,479	23,040	工員退休及離職金	23,040	提撥勞工退休準備金。
1,226,144	1,305,884	福利費	1,247,852	較上年度預算數1,305,884元，減少58,032元。
1,077,138	1,164,204	分擔員工保險費	1,118,772	分擔公保、勞保、健保費。
1,710	2,580	傷病醫藥費	2,580	
			2,580	幼兒園教保員、廚工健康檢查費，3人* 860元。
115,296	107,100	員工通勤交通費	94,500	
			44,100	幼兒園教師上下班交通費，7人*10月*630元。
			50,400	幼兒園教師上下班交通費，5人*10月*1,008元。
32,000	32,000	其他福利費	32,000	休假旅遊補助費。
87,890	88,000	服務費用	88,000	
34,390	34,000	一般服務費	34,000	較上年度預算數34,000元，無增減。
2,390	2,000	佣金、匯費、經理費及手續費	2,000	
			1,728	委託超商代收學雜費手續費，144人*2學期*6元。
			272	配合預算編列至千元，增列進位數272元。

# 臺北市地方教育發展基金－臺北市信義區信義國民小學

## 基金用途－學前教育計畫明細表

中華民國111年度

單位：新臺幣元

前年度 決算數	上年度 預算數	科 目	本 年 度 預 算 數	說 明
32,000	32,000	體育活動費	32,000	文康活動費，本校編列教師12人、園主任1人、教保員1人、廚工2人，合計16人，每人編列2,000元（教保員、廚工係幼托整合前得編列文康活動費之人員）。
53,500	54,000	專業服務費	54,000	較上年度預算數54,000元，無增減。
53,500	54,000	其他專業服務費	54,000	幼兒園學童午餐指導費，6班*2人*9月*500元。
83,000		材料及用品費		
83,000		使用材料費		
83,000		設備零件		
32,952	79,000	會費、捐助、補助、分攤、照護、救濟與交流活動費	61,000	
32,952	79,000	補貼、獎勵、慰問、照護與救濟	61,000	較上年度預算數79,000元，減少18,000元。
32,952	79,000	其他補貼、獎勵、慰問、照護與救濟	61,000	
			23,266	低收入戶家庭幼生月費補助，1人*2學期*11,633元。
			102	配合預算編列至千元，增列進位數102元。
			37,632	補助學校午餐使用有機蔬菜或有機米計畫，196人*40週*1次*4.8元。
	96,000	其他	96,000	
	96,000	其他支出	96,000	較上年度預算數96,000元，無增減。
	96,000	其他	96,000	幼兒導護費。

# 臺北市地方教育發展基金－臺北市信義區信義國民小學

## 基金用途－一般行政管理計畫明細表

中華民國111年度

單位：新臺幣元

前年度 決算數	上年度 預算數	科 目	本 年 度 預 算 數	說 明
15,686,970	17,078,000	合計	16,593,000	
13,474,850	14,866,000	用人費用	14,329,000	
8,832,064	9,855,600	正式員額薪資	9,473,640	較上年度預算數9,855,600元，減少381,960元。
7,638,664	8,679,600	職員薪金	8,249,640	教職員11人薪金(詳用人費用彙計表)。
1,193,400	1,176,000	警餉	1,224,000	校警2人薪金(詳用人費用彙計表)。
542,523	468,663	超時工作報酬	525,946	較上年度預算數468,663元，增加57,283元。
542,523	468,663	加班費	525,946	
			507,446	不休假出勤加班費。
			18,500	校園安全校內同仁例假日人力支援。
2,297,970	2,426,897	獎金	2,189,962	較上年度預算數2,426,897元，減少236,935元。
1,145,569	1,219,480	考績獎金	789,470	依考績法規定核發之獎金。
1,152,401	1,207,417	年終獎金	1,400,492	依規定於年節加發之獎金。
788,632	945,264	退休及卹償金	990,192	較上年度預算數945,264元，增加44,928元。
710,248	844,752	職員退休及離職金	889,680	提撥退撫基金。
78,384	100,512	工員退休及離職金	100,512	提撥校警退休準備金。
1,013,661	1,169,576	福利費	1,149,260	較上年度預算數1,169,576元，減少20,316元。
793,833	872,616	分擔員工保險費	858,348	分擔公保、勞保、健保費。
75,828	120,960	員工通勤交通費	114,912	
			90,720	職員、工友上下班交通費，12人*12月*630元。
			24,192	職員、工友上下班交通費，2人*12月*1,008元。
144,000	176,000	其他福利費	176,000	休假旅遊補助費。
1,865,814	1,792,000	服務費用	1,840,000	
1,121,530	1,130,000	一般服務費	1,178,000	較上年度預算數1,130,000元，增加48,000元。
1,095,530	1,104,000	外包費	1,152,000	
			240,000	消化超額職工(技工、工友)業務外包費，6人*1年*40,000元。
			912,000	編制內職工出缺且無法由其他學校移撥，奉核定編列104年6月26日北市教人字10436130600號、104年10月12日北市教人字

# 臺北市地方教育發展基金－臺北市信義區信義國民小學

## 基金用途－一般行政管理計畫明細表

中華民國111年度

單位：新臺幣元

前年度 決算數	上年度 預算數	科 目	本 年 度 預 算 數	說 明
26,000	26,000	體育活動費	26,000	10440310000號辦理，2人*12月*38,000元。 文康活動費，本校編列職員11人、校警2人，合計13人，每人編列2,000元。
673,354	590,000	專業服務費	590,000	較上年度預算數590,000元，無增減。
673,354	590,000	其他專業服務費	590,000	校園安全機械定點、機動巡邏等保全費用。
70,930	72,000	公共關係費	72,000	較上年度預算數72,000元，無增減。
70,930	72,000	公共關係費	72,000	校長特別費，12月*6,000元。
343,706	418,000	材料及用品費	422,000	
343,706	418,000	用品消耗	422,000	較上年度預算數418,000元，增加4,000元。
333,106	411,800	辦公(事務)用品	411,500	
			240	配合預算編列至千元，增列進位數240元。
			411,260	統籌業務費計算如下:普通班31班、附設幼兒園6班，1,290元*15班*12月=232,200元，810元*15班*12月=145,800元，640元*7班*12月=53,760元，以上合計431,760元，除依實際需求移列加班費18,500元、護理師公會會費2,000元外，其餘如列數。
10,600	6,200	服裝	10,500	
			800	校警服裝配備，2人*1年*400元。
			2,200	校警皮鞋，2人*1雙*1,100元。
			4,400	校警冬服，2人*1套*2,200元(新增)。
			100	校警襪子，2雙*100元。
			3,000	校警夏服，2人*1套*1,500元(成立第37年)。
600		稅捐及規費(強制費)		
600		規費		
600		行政規費與強制費		
2,000	2,000	會費、捐助、補助、分攤、照護、救濟與交流活動費	2,000	
2,000	2,000	會費	2,000	較上年度預算數2,000元，無增減。
2,000	2,000	職業團體會費	2,000	護理師公會會費，2人*1,000元(統籌業務費)。

# 臺北市地方教育發展基金－臺北市信義區信義國民小學

## 基金用途－建築及設備計畫明細表

中華民國111年度

單位：新臺幣元

前年度 決算數	上年度 預算數	科 目	本 年 度 預 算 數	說 明
7,941,297	1,905,000	合計	8,423,000	
7,941,297	1,905,000	購建固定資產、無形資產及非理財 目的之長期投資	8,423,000	
2,301,422	1,070,000	購建固定資產	3,052,000	
2,301,422	1,070,000	一般建築及設備計畫	3,052,000	
65,964	120,000	班級設備	258,000	
		購置交通及運輸設備	96,000	
			96,000	汰換監視器，8支*12,000元(類 比汰換為數位監視器)。
65,964	120,000	購置雜項設備	162,000	
			120,000	汰換飲水機，6臺* 20,000元。
			42,000	新購冰箱1臺(380L以上)有製冰 功能，自然實驗使用。
40,000		特殊班設備	40,000	
40,000		購置雜項設備	40,000	
			40,000	新購自信教室分離式冷氣1臺 。
1,199,399	589,757	資訊設備	567,700	
1,199,399	589,757	購置機械及設備	567,700	
			418,200	汰換桌上型電腦(含顯示器 )，17部* 24,600元(電腦專案計 畫)。
			122,000	汰換網路及資訊周邊設備(電 腦專案計畫)。
			27,500	汰換筆記型電腦，1部* 27,500 元(電腦專案計畫)。
	80,000	幼兒園設備	116,300	
	80,000	購置雜項設備	116,300	
			30,000	洗脫烘衣機1臺。
			86,300	新購幼兒園系統櫃1座。
996,059	280,243	校園設備		
842,300	24,743	購置機械及設備		
153,759	99,500	購置交通及運輸設備		
	156,000	購置雜項設備		
		運動場域照明汰換工程	2,070,000	
		購置機械及設備	2,070,000	

臺北市地方教育發展基金－臺北市信義區信義國民小學

基金用途－建築及設備計畫明細表

中華民國111年度

單位：新臺幣元

前年度 決算數	上年度 預算數	科 目	本 年 度 預 算 數	說 明
			1,170,000	汰換LED燈具(150瓦數)，78組 *15,000元。
			900,000	汰換LED燈具(300瓦數)，36組 *25,000元。
	36,000	購置無形資產	36,000	
	36,000	一般建築及設備計畫	36,000	
	36,000	資訊設備	36,000	
	36,000	購置電腦軟體	36,000	
			36,000	電腦教學軟體費(電腦專案計 畫)。
5,639,875	799,000	遞延支出	5,335,000	
5,639,875	799,000	一般建築及設備計畫	5,335,000	
		專科、B棟教室屋頂防水整 修工程	5,138,000	
		遞延修繕房屋建築支出	5,138,000	
			4,745,025	一、施工費。
			298,937	二、委託技術服務費(總包價 法)。
			94,038	三、工程管理費(按施工費約 2%提列)。
		運動場域照明汰換工程	197,000	
		遞延修繕房屋建築支出	197,000	
			193,800	一、施工費。
			3,200	二、工程管理費(按施工費約 2%提列)。
5,639,875	799,000	校園整修工程		
5,639,875	799,000	遞延修繕房屋建築支出		



# 預 算 參 考 表

# 臺北市地方教育發展基金－臺北市信義區信義國民小學

## 預計平衡表

中華民國111年12月31日

單位：新臺幣千元

109年(前年) 12月31日 決算數	科 目	111年12月31日 預計數	110年12月31日 預計數	比較增減(-)
11,431,772	資產合計	11,424,957	11,427,976	-3,019
11,431,772	資產	11,424,957	11,427,976	-3,019
24,191	流動資產	17,376	20,395	-3,019
23,682	現金	16,867	19,886	-3,019
23,682	銀行存款	16,867	19,886	-3,019
9	應收款項	9	9	
9	其他應收款	9	9	
500	預付款項	500	500	
500	預付費用	500	500	
1,737	投資、長期應收款項、貸墊款及準備金	1,737	1,737	
1,737	準備金	1,737	1,737	
1,737	其他準備金	1,737	1,737	
11,405,845	其他資產	11,405,845	11,405,845	
11,405,845	什項資產	11,405,845	11,405,845	
11,405,845	代管資產	11,405,845	11,405,845	
11,431,772	負債及基金餘額合計	11,424,957	11,427,976	-3,019
11,422,721	負債	11,422,721	11,422,721	
12,997	流動負債	12,997	12,997	
12,594	應付款項	12,594	12,594	
12,594	應付代收款	12,594	12,594	
403	預收款項	403	403	
403	預收收入	403	403	
11,409,724	其他負債	11,409,724	11,409,724	
11,409,724	什項負債	11,409,724	11,409,724	
3,865	存入保證金	3,865	3,865	
11,405,845	應付代管資產	11,405,845	11,405,845	
15	暫收及待結轉帳項	15	15	
9,051	基金餘額	2,236	5,255	-3,019
9,051	基金餘額	2,236	5,255	-3,019
9,051	基金餘額	2,236	5,255	-3,019
9,051	累積餘額	2,236	5,255	-3,019

註：1.信託代理與保證資產(負債)前年度決算數473,200元，上年度預計數473,200元，本年度預計數473,200元。2.或有資產(負債)0元。3.本基金自93年度起，本固定項目分開原則，將屬長期固定帳項，包括固定資產109,989,178元、無形資產79,350元及長期債務0元等，另立帳類管理，未納入本表。

## 臺北市地方教育發展基金一

## 各項費用

中華民國

前年度 決算數	上年度 預算數	計畫別	合計	國民教育計畫
		用途別科目		
151,328,615	143,970,000	合計	152,994,000	109,705,000
131,690,808	128,642,000	用人費用	133,309,000	100,952,000
81,659,019	76,093,500	正式員額薪資	83,211,240	61,254,000
79,303,556	74,149,500	職員薪金	81,219,240	61,254,000
1,162,063	768,000	工員工資	768,000	
1,193,400	1,176,000	警餉	1,224,000	
1,091,520	1,504,640	聘僱及兼職人員薪資	1,504,640	1,504,640
1,091,520	1,504,640	兼職人員酬金	1,504,640	1,504,640
1,187,659	1,181,744	超時工作報酬	1,509,254	850,241
1,187,659	1,181,744	加班費	1,509,254	850,241
19,492,798	20,101,028	獎金	19,711,191	14,496,500
9,395,664	9,911,630	考績獎金	6,998,270	5,104,500
10,097,134	10,189,398	年終獎金	12,712,921	9,392,000
17,920,884	20,979,548	退休及卹償金	18,436,364	16,307,420
17,744,021	20,855,996	職員退休及離職金	18,312,812	16,307,420
176,863	123,552	工員退休及離職金	123,552	
10,338,928	8,781,540	福利費	8,936,311	6,539,199
7,540,480	6,524,892	分擔員工保險費	6,718,380	4,741,260
204,460	326,080	傷病醫藥費	326,080	323,500
737,568	618,660	員工通勤交通費	564,732	355,320
1,856,420	1,311,908	其他福利費	1,327,119	1,119,119
7,983,983	9,005,000	服務費用	7,928,000	6,000,000
2,212,451	3,275,421	水電費	2,171,528	2,171,528
2,011,598	2,528,600	工作場所電費	1,971,000	1,971,000
119,876	206,821	工作場所水費	119,528	119,528
80,977	540,000	氣體費	81,000	81,000
47,720	48,940	旅運費	48,940	48,940
43,520	47,740	國內旅費	47,740	47,740
4,200		貨物運費		
	1,200	其他旅運費	1,200	1,200
98,000	59,800	印刷裝訂與廣告費	200	200

# 臺北市信義區信義國民小學

## 彙計表

111年度

單位：新臺幣元

學前教育計畫	一般行政管理計畫	建築及設備計畫			
18,273,000	16,593,000	8,423,000			
18,028,000	14,329,000				
12,483,600	9,473,640				
11,715,600	8,249,640				
768,000					
	1,224,000				
133,067	525,946				
133,067	525,946				
3,024,729	2,189,962				
1,104,300	789,470				
1,920,429	1,400,492				
1,138,752	990,192				
1,115,712	889,680				
23,040	100,512				
1,247,852	1,149,260				
1,118,772	858,348				
2,580					
94,500	114,912				
32,000	176,000				
88,000	1,840,000				

臺北市地方教育發展基金一

各項費用

中華民國

前年度 決算數	上年度 預算數	計畫別		合計	國民教育計畫
		用途別科目			
98,000	59,800	印刷及裝訂費		200	200
1,775,105	1,547,359	修理保養及保固費		1,583,484	1,583,484
1,097,994	846,400	一般房屋修護費		846,400	846,400
381,700	600,959	機械及設備修護費		637,084	637,084
295,411	100,000	雜項設備修護費		100,000	100,000
	34,712	保險費		16,632	16,632
	34,712	其他保險費		16,632	16,632
2,467,836	2,537,378	一般服務費		2,868,326	1,656,326
11,470	10,304	佣金、匯費、經理費及手續費		10,304	8,304
1,993,530	1,942,288	外包費		2,076,536	924,536
269,569	396,786	計時與計件人員酬金		593,486	593,486
193,267	188,000	體育活動費		188,000	130,000
1,311,941	1,429,390	專業服務費		1,166,890	522,890
150,500	298,200	講課鐘點、稿費、出席審查及查詢費		278,200	278,200
41,325	75,270	委託檢驗(定)試驗認證費		75,270	75,270
173,400	236,120	試務甄選費		9,620	9,620
59,072		電腦軟體服務費			
887,644	819,800	其他專業服務費		803,800	159,800
70,930	72,000	公共關係費		72,000	
70,930	72,000	公共關係費		72,000	
2,943,147	3,039,000	材料及用品費		2,016,000	1,594,000
988,533	857,150	使用材料費		256,890	256,890
988,533	857,150	設備零件		256,890	256,890
1,954,614	2,181,850	用品消耗		1,759,110	1,337,110
333,106	412,000	辦公(事務)用品		411,700	200
10,600	61,200	服裝		10,500	
37,045	22,000	醫療用品(非醫療院所使用)		22,000	22,000
1,573,863	1,686,650	其他用品消耗		1,314,910	1,314,910
7,941,297	1,905,000	購建固定資產、無形資產及非理財目的之長期投資		8,423,000	
2,301,422	1,070,000	購建固定資產		3,052,000	
2,041,699	614,500	購置機械及設備		2,637,700	

# 臺北市信義區信義國民小學

## 彙計表

111年度

單位：新臺幣元

學前教育計畫	一般行政管理計畫	建築及設備計畫			
34,000	1,178,000				
2,000					
	1,152,000				
32,000	26,000				
54,000	590,000				
54,000	590,000				
	72,000				
	72,000				
	422,000				
	422,000				
	411,500				
	10,500				
		8,423,000			
		3,052,000			
		2,637,700			

臺北市地方教育發展基金一

各項費用

中華民國

前年度 決算數	上年度 預算數	計畫別	合計	國民教育計畫
		用途別科目		
153,759	99,500	購置交通及運輸設備	96,000	
105,964	356,000	購置雜項設備	318,300	
	36,000	購置無形資產	36,000	
	36,000	購置電腦軟體	36,000	
5,639,875	799,000	遞延支出	5,335,000	
5,639,875	799,000	遞延修繕房屋建築支出	5,335,000	
600		稅捐及規費(強制費)		
600		規費		
600		行政規費與強制費		
590,628	864,000	會費、捐助、補助、分攤、照護、救濟 與交流活動費	866,000	803,000
2,000	2,000	會費	2,000	
2,000	2,000	職業團體會費	2,000	
10,000	10,000	捐助、補助與獎助	10,000	10,000
10,000	10,000	獎助學員生給與	10,000	10,000
578,628	852,000	補貼、獎勵、慰問、照護與救濟	854,000	793,000
51,612		獎勵費用	56,400	56,400
527,016	852,000	其他補貼、獎勵、慰問、照護與救濟	797,600	736,600
178,152	515,000	其他	452,000	356,000
178,152	515,000	其他支出	452,000	356,000
178,152	515,000	其他	452,000	356,000

# 臺北市信義區信義國民小學

## 彙計表

111年度

單位：新臺幣元

學前教育計畫	一般行政管理計畫	建築及設備計畫			
		96,000			
		318,300			
		36,000			
		36,000			
		5,335,000			
		5,335,000			
61,000	2,000				
	2,000				
	2,000				
61,000					
61,000					
96,000					
96,000					
96,000					



# 臺北市地方教育發展基金－臺北市信義區信義國民小學

## 員工人數彙計表

中華民國111年度

單位：人

計 畫 及 項 目	上年度最高可 進用員額數	本年度 增減(-)數	本年度最高可 進用員額數	說 明
合計	94		94	
國民教育計畫部分	65		65	
職員	65		65	
學前教育計畫部分	16		16	
職員	14		14	
技工	2		2	
一般行政管理計畫部分	13		13	
職員	11		11	
駐衛警	2		2	

註：1.本表約僱、聘用係指奉准有案之約聘僱人員。

2.外包費編列救生員2人、工友2人及消化超額職工業務外包費等，計207萬6,536元。3.計時與計件人員酬金編列閩客語教學支援人員鐘點費、暑期泳池工讀生時薪等，計59萬3,486元。

本 頁 空 白

臺北市地方教育發展基金一

用人費用

中華民國

計畫及項目	合計	正式 員額 薪資	聘僱 人員 薪資	超時 工作 報酬	津貼	獎 金		
						年終獎金	考績獎金	其他
合計	133,309,000	83,211,240		1,509,254		12,712,921	6,998,270	
國民教育計畫	100,952,000	61,254,000		850,241		9,392,000	5,104,500	
職員薪金	61,254,000	61,254,000						
兼職人員 酬金	1,504,640							
加班費	850,241			850,241				
考績獎金	5,104,500						5,104,500	
年終獎金	9,392,000					9,392,000		
職員退休 及離職金	16,307,420							
分擔員工 保險費	4,741,260							
傷病醫藥 費	323,500							
員工通勤 交通費	355,320							
其他福利 費	1,119,119							
學前教育計畫	18,028,000	12,483,600		133,067		1,920,429	1,104,300	
職員薪金	11,715,600	11,715,600						
工員工資	768,000	768,000						
加班費	133,067			133,067				
考績獎金	1,104,300						1,104,300	
年終獎金	1,920,429					1,920,429		
職員退休 及離職金	1,115,712							
工員退休 及離職金	23,040							

# 臺北市信義區信義國民小學

## 彙計表

111年度

單位：新臺幣元

退休及卹償金		資遣費	福 利 費					提繳費	兼任 人員 用人 費用
退休金	卹償金		分擔 保險費	傷病 醫藥費	提撥 福利金	員工通勤 交通費	其他		
18,436,364			6,718,380	326,080		564,732	1,327,119	1,504,640	
16,307,420			4,741,260	323,500		355,320	1,119,119	1,504,640	
16,307,420			4,741,260	323,500		355,320	1,119,119	1,504,640	
1,138,752			1,118,772	2,580		94,500	32,000		
1,115,712									
23,040									

臺北市地方教育發展基金一

用人費用

中華民國

計畫及項目	合計	正式 員額 薪資	聘僱 人員 薪資	超時 工作 報酬	津貼	獎 金		
						年終獎金	考績獎金	其他
分擔員工 保險費	1,118,772							
傷病醫藥 費	2,580							
員工通勤 交通費	94,500							
其他福利 費	32,000							
一般行政管 理計畫	14,329,000	9,473,640		525,946		1,400,492	789,470	
職員薪金	8,249,640	8,249,640						
警餉	1,224,000	1,224,000						
加班費	525,946			525,946				
考績獎金	789,470						789,470	
年終獎金	1,400,492					1,400,492		
職員退休 及離職金	889,680							
工員退休 及離職金	100,512							
分擔員工 保險費	858,348							
員工通勤 交通費	114,912							
其他福利 費	176,000							

註：1.本表兼任人員用人經費，係學校教職員兼課或請假代課鐘點費。2.外包費編列救生員2人、工友2人及消化超額職工業務外包費等，計207萬6,536元。3.計時與計件人員酬金編列閩客語教學支援人員鐘點費、暑期泳池工讀生時薪等，計59萬3,486元。

# 臺北市信義區信義國民小學

## 彙計表

111年度

單位：新臺幣元

退休及卹償金		資遣費	福 利 費					提繳費	兼任人員用人費用
退休金	卹償金		分擔保險費	傷病醫藥費	提撥福利金	員工通勤交通費	其他		
			1,118,772						
				2,580					
						94,500			
							32,000		
990,192			858,348			114,912	176,000		
889,680									
100,512									
			858,348						
						114,912			
							176,000		

# 臺北市地方教育發展基金－臺北市信義區信義國民小學

## 單位（或計畫）成本分析表

中華民國111年度

單位：新臺幣千元

計 畫 別	單 位	單位成本(元)或 平均利(費)率	數 量	預 算 數	說 明
合計				152,994	
國民教育計畫				109,705	
學前教育計畫				18,273	
一般行政管理計畫				16,593	
建築及設備計畫				8,423	

# 臺北市地方教育發展基金－臺北市信義區信義國民小學

## 5年來主要業務計畫分析表

中華民國111年度

單位：新臺幣千元

年度及項目	單位	數量	單位成本(元)或平均利(費)率	金額	說明
(本)年度預算數					
國民教育計畫				109,705	
學前教育計畫				18,273	
(上)年度預算數					
國民教育計畫				105,945	
學前教育計畫				19,042	
(前)年度決算數					
國民教育計畫				110,182	
學前教育計畫				17,519	
(108)年度決算數					
國民教育計畫				112,052	
學前教育計畫				16,824	
(107)年度決算數					
國民教育計畫				107,519	
學前教育計畫				17,693	



臺北市地方教育發展基金－臺北市信義區信義國民小學

資本資產明細表

中華民國111年度

單位：新臺幣千元

項 目	取得成本 (期初餘額)	以前年度 累計折舊/ 長期投資 評 價	本 年 度 變 動				本年度累計折 舊/長期投資 評價變動數	期末餘額	
			增加		減少				主要增減 原因說明
			金額	類型	金額	類型			
合計	203,299	90,481	3,088		34		5,805	110,069	
土地改良物	15,615	9,045					650	5,921	
房屋及建築	122,273	22,743					2,201	97,330	
機械及設備	32,083	27,854	2,638	增置			2,256	4,611	
交通及運輸 設備	3,004	2,499	96	增置			150	451	
雜項設備	30,247	28,341	318	增置			547	1,677	
電腦軟體	77		36	增置	34	無形資 產攤銷		79	