

中華民國 113 年度

4-0501427

臺北市總預算案

臺北市政府教育局主管

臺北市地方教育發展基金

臺北市信義區博愛國民小學附屬單位預算之分預算

(特別收入基金)

臺北市信義區博愛國民小學編

臺北市地方教育發展基金－臺北市信義區博愛國民小學

目 次

中華民國113年度

一、財務摘要	第 1 頁
二、業務計畫及預算概要	第 3 -11 頁
三、預算主要表	
(一) 基金來源、用途及餘絀預計表	第 13 頁
(二) 現金流量預計表	第 14 頁
四、預算明細表	
(一) 基金來源－服務收入明細表	第 15 頁
(二) 基金來源－財產處分收入明細表	第 16 頁
(三) 基金來源－租金收入明細表	第 17 頁
(四) 基金來源－權利金收入明細表	第 18 頁
(五) 基金來源－利息收入明細表	第 19 頁
(六) 基金來源－其他財產收入明細表	第 20 頁
(七) 基金來源－公庫撥款收入明細表	第 21 頁
(八) 基金來源－學雜費收入明細表	第 22 頁
(九) 基金來源－雜項收入明細表	第 23 頁
(十) 基金用途－國民教育計畫明細表	第 24 -32 頁
(十一) 基金用途－學前教育計畫明細表	第 33 -34 頁
(十二) 基金用途－一般行政管理計畫明細表	第 35 -36 頁
(十三) 基金用途－建築及設備計畫明細表	第 37 -38 頁
五、預算參考表	
(一) 預計平衡表	第 39 頁
(二) 各項費用彙計表	第 40 -45 頁
(三) 員工人數彙計表	第 46 頁

臺北市地方教育發展基金－臺北市信義區博愛國民小學

目 次

中華民國113年度

(四) 用人費用彙計表	第 48 – 49 頁
(五) 聘用及約僱人員明細表	第 50 – 51 頁
(六) 單位 (或計畫) 成本分析表	第 52 頁
(七) 5 年來主要業務計畫分析表	第 53 頁
(八) 資本資產明細表	第 54 頁

臺北市地方教育發展基金－臺北市信義區博愛國民小學

財務摘要

中華民國113年度

單位：新臺幣千元

項 目	本 年 度	上 年 度	比較增減數	%
經營成績：				
基金來源	274,354	283,364	-9,010	-3.18
基金用途	273,941	283,458	-9,517	-3.36
賸餘(短絀)	413	-94	507	--
餘絀情形：				
基金餘額	13,499	13,086	413	3.16
現金流量(註)：				
現金及約當現金之淨增 (減)	413	-94	507	--

附註：現金流量係採現金及約當現金基礎，包括現金及自投資日起3個月內到期或清償之債權證券。

本 頁 空 白

業務計畫及預算概要

臺北市地方教育發展基金－臺北市信義區博愛國民小學

業務計畫及預算概要

中華民國 113 年度

壹、基金概況

一、設立宗旨及願景：

- (一) 本校遵照憲法第 158 條及 160 條規定，教育文化應發展國民之民族精神、自治精神，國民道德與健全體格、科學及生活智能，以培養八大學習領域及十大基本能力。
- (二) 本校自 91 年度起依教育經費編列與管理法第 13 條規定設置「臺北市地方教育發展基金」，以促進教育健全發展，提昇教育經費運用績效。
- (三) 本校以「博學」、「愛心」、「創新」的教師為基礎，結合「榜樣」、「服務」、「支持」的家長正向力量，共同營造一個「人文」、「健康」、「快樂」的校園，期待培養出「負責」、「好學」、「感恩」的好孩子。

二、施政重點：

- (一) 開啟多元智慧：尊重每個學生獨特的個性，以多元智慧的觀點協助他找到生命的亮點，肯定天生我才必有用，能知於學，樂於學。
- (二) 培養生活能力：培養學生帶得走的公民關鍵能力，強化自我管理、閱讀理解、理性批判、問題解決、奉獻服務、溝通表達等核心素養。
- (三) 蘊育人文情懷：在溫馨開放的校園文化中，孕育人文情懷，學會尊重、包容；建構生命的價值、完成人性的開展。
- (四) 建置溫馨民主的校園文化：
 1. 以參與式管理、落實行政、教師會、家長會三者的良性互動。
 2. 以學生第一，教學優先的觀念提昇行政服務效率。
 3. 放下威權心態，開啟校園民主之風氣。
- (五) 推動適性教學：
 1. 落實校本課程理念，採多元化、活潑化的教學及評量。
 2. 運用校內、外資源，加強多元學習能力。
 3. 關懷相對弱勢學生之教學及輔導。
 4. 推動行動學習，充實學生運用資訊之知能，並提昇教師運用學習載具教學之能力。
- (六) 辦理發展性的訓輔活動：
 1. 辦理各項活動、競賽及展演。

臺北市地方教育發展基金－臺北市信義區博愛國民小學

業務計畫及預算概要

中華民國 113 年度

2. 推動校內外學習服務。
3. 發展績優社團及校隊，如國樂、管樂、合唱、樂儀隊、童軍等。
4. 加強新興領域教育的辦理，並融入各科教學以收成效。

三、組織概況：

本校設置校長 1 人，綜理全校校務，下設教務處、學生事務處、總務處、輔導室、會計室、人事室及幼兒園等單位。

內部分層業務如下：

(一) 教務處：秉承校長之命，辦理全校教務事項。

1. 教學組：掌理課程編排、課業考查、學藝競賽、教學研究、教師進修、差假教師調代課及缺補課之查核等事項。
2. 註冊組：掌理註冊、編班、轉學、學籍保管、各項獎助學金補助及成績考查等有關學籍事項。
3. 設備組：掌理教科書編選、教學用具之管理、保管及出版學校刊物等事項。
4. 資訊組：掌理電腦設備及區域網路之管理、保管等事項。

(二) 學生事務處：秉承校長之命，辦理全校學生事務事項。

1. 訓育組：掌理訓育計畫之擬定及辦理各類訓育等活動。
2. 體育組：掌理學生體育活動、體格鍛鍊等事項。
3. 生教組：掌理學生日常生活常規，辦理交通導護各項事項。
4. 衛生組：掌理健康檢查，個人及環境衛生檢查、保健等事項。

(三) 總務處：秉承校長之命，辦理全校總務事項。

1. 事務組：掌理校舍、校具、財產、物品採購保管、工程發包、監工及驗收。
2. 出納組：掌理現金、零用金、票據、契約之保管等收支事項，辦理員工薪津發放及各項扣繳單據證明等。
3. 文書組：掌理文件收發登錄、撰擬繕校、典守學校印信、檔案保管、整理各項會議紀錄及校史等事項。

(四) 輔導室：秉承校長之命，辦理全校學生學習輔導、生活輔導、生涯輔導等事項。

1. 輔導組：掌理學生個案建立、學習輔導、生活輔導、生涯輔導及兩性教育、親職教育等事項。

臺北市地方教育發展基金－臺北市信義區博愛國民小學

業務計畫及預算概要

中華民國 113 年度

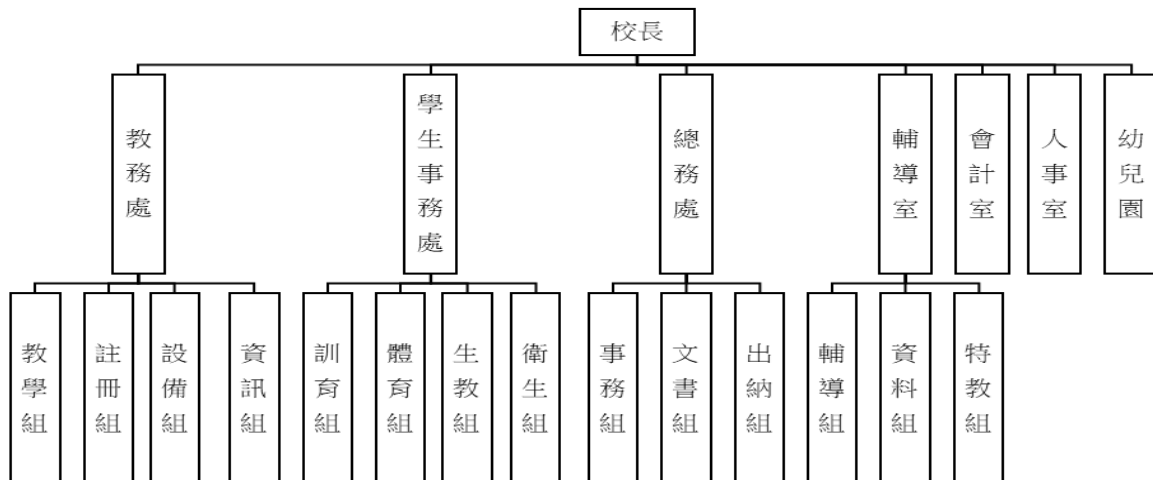
2. 資料組：辦理輔導資料搜集建檔、組訓愛心家長、實施測驗、社區人力整合、出版親職刊物等事項。

3. 特教組：擬訂特殊教育計畫章則、親師輔導諮詢、特教班甄選鑑別、實施各項診斷測驗、特教兒童追蹤輔導等事項。

(五) 會計室：秉承上級主計機關之監督與指導，並受校長之指揮，依法辦理歲計、會計、統計等事項。

(六) 人事室：秉承上級人事機關之監督與指導，並受校長之指揮，依法辦理人事管理查核等事項。

(七) 幼兒園：秉承校長之命，綜理園務、規劃幼兒教學、保育、環境與各項措施。



四、基金歸類及屬性：

本校地方教育發展基金依據教育經費編列與管理法第 13 條規定設置，本基金為預算法第 4 條第 1 項第 2 款第 5 目所定之特別收入基金，以本府教育局為管理機關。

臺北市地方教育發展基金－臺北市信義區博愛國民小學

業務計畫及預算概要

中華民國 113 年度

貳、業務計畫

一、基金來源：

單位：新臺幣千元

業務計畫	本年度預算數	實施內容
勞務收入	12	本年度預計辦理教師甄選報名費等收入。
財產收入	1,617	本年度預計辦理運動設施場館委外營運土地出租之租金及權利金收入、財產報廢變賣之殘值收入、場地開放收入、教職員工停車收入及薪資專戶利息收入等。
政府撥入收入	269,307	本年度預計由公庫撥入數。
教學收入	1,788	本年度預計收取幼兒園幼生之學費、雜費等收入。
其他收入	1,630	本年度預計收取其他雜項等收入。

二、基金用途：

單位：新臺幣千元

業務計畫	本年度預算數	實施內容
國民教育計畫	268,410	本年度預計辦理教學事項為： 1. 各項教學、學生事務、閱讀及輔導等業務。 2. 新購教具等各科教學設備，充實各科教材及用具。 3. 革新教學方法，提高教學效能。 4. 教師甄選業務、運動設施場館委外、指定活動等項目。
學前教育計畫	146	本年度預計辦理教學事項為： 1. 幼兒園各項教學及活動。 2. 新購教學用品，革新教學方法，提高教學效能。 3. 幼兒園各項活動，鍛鍊幼兒強健的身體，增進幼兒各項生活智能。
一般行政管理計畫	3,379	本年度預計辦理事項為： 1. 綜理學校總務、人事、會計等業務。

臺北市地方教育發展基金 – 臺北市信義區博愛國民小學
業務計畫及預算概要

中華民國 113 年度

		2. 配合校務推動行政處室支援工作，進而增進校務運作。
建築及設備計畫	2,006	本年度預計辦理事項為： 購置各學科教學課程所需教學設備、圖書館典藏之圖書。

參、預算概要

一、基金來源及用途之預計：

(一) 本年度基金來源：

服務收入 1 萬 2 千元、財產處分收入 6 萬元、租金收入 56 萬 5 千元、權利金收入 58 萬 1 千元、利息收入 1 千元、其他財產收入 41 萬元、公庫撥款收入 2 億 6,930 萬 7 千元、學雜費收入 178 萬 8 千元、雜項收入 163 萬元，本年度基金來源 2 億 7,435 萬 4 千元，較上年度預算數 2 億 8,336 萬 4 千元，減少 901 萬元，約 3.18%，主要係公庫撥款收入減列所致。

(二) 本年度基金用途：

國民教育計畫 2 億 6,841 萬元，學前教育計畫 14 萬 6 千元，一般行政管理計畫 337 萬 9 千元，建築及設備計畫 200 萬 6 千元，本年度基金用途 2 億 7,394 萬 1 千元，較上年度預算數 2 億 8,345 萬 8 千元，減少 951 萬 7 千元，約 3.36%，主要係遞延修繕房屋建築支出覈實減列所致。

二、基金餘絀之預計：

本年度基金來源及用途相抵後，賸餘 41 萬 3 千元，較上年度預算數差短 9 萬 4 千元，增加 50 萬 7 千元，備供以後年度財源。

三、現金流量之預計：

本年度業務活動淨現金流入 41 萬 3 千元。

四、補辦預算事項：無。

臺北市地方教育發展基金－臺北市信義區博愛國民小學

業務計畫及預算概要

中華民國 113 年度

肆、以前年度計畫實施成果概述：

一、前（111）年度計畫實施成果概述：

業務計畫	實施概況	實施成果
勞務收入	本年度預計辦理教師甄選報名費等收入。	本年度已收取教師甄選報名費 8 千元。
財產收入	本年度預計辦理運動設施場館委外營運土地出租之租金及權利金收入、財產報廢變賣之殘值收入、薪資專戶利息收入、教職員工停車收入及校園場地開放收入等。	本年度已辦理運動設施場館委外營運土地出租，收取租金及權利金收入 91 萬 6 千元、收取財產報廢變賣殘值收入 5 萬 6 千元、教職員工停車收入 21 萬 4 千元、校園場地開放收入 13 萬 1 千元等。
政府撥入收入	本年度預計由公庫撥入數。	本年度已收取公庫撥入數 2 億 7,368 萬 8 千元及教育部之補助計畫 457 萬 8 千元。
教學收入	本年度預計收取幼兒園幼生之學費、雜費等收入。	本年度已收取幼兒園幼生之學費、雜費等收入 176 萬 4 千元。
其他收入	本年度預計收取數位學生證補卡及應付代收款轉列其他準備金等收入。	本年度已收取數位學生證補卡及應付代收款結餘款轉列其他準備金等收入 140 萬 5 千元。
國民教育計畫	本年度預計辦理教學事項為： <ol style="list-style-type: none"> 1. 辦理各項教學、學生事務、圖書及輔導等業務。 2. 新購教具、圖書等各科教學設備，充實各科教材及用具。 3. 革新教學方法，提高教學效能。 4. 辦理教師甄選、指定活動等項目。 	<ol style="list-style-type: none"> 1. 發展臺北曼哈頓校訂課程，以建築美學、建築科學為其課程基底，實施範圍已發展至四年級。 2. 辦理臺北市本土語言輔導團業務、教材研發(數位及紙本)、閩南語演說朗讀選手集訓、夏令營等，並完成臺北市本土語文教學資源網改版更新。

臺北市地方教育發展基金 - 臺北市信義區博愛國民小學

業務計畫及預算概要

中華民國 113 年度

			<ol style="list-style-type: none"> 3. 辦理雙語前導學校英語融入計畫，並辦理教師英語認證增能輔考班，穩健推動雙語教學進程。 4. 增購英語圖書，推動多項英語展能活動，積極充實英語聽說相關設備。 5. 規劃小田園計畫，運用屋頂、校園，提供學生食農教育。
學前教育計畫	<p>本年度預計辦理教學事項為：</p> <ol style="list-style-type: none"> 1. 辦理幼兒園各項教學及活動。 2. 新購教學用品，革新教學方法，提高教學效能。 3. 辦理幼兒園各項活動，鍛鍊幼兒強健的身體，增進幼兒各項生活智能。 		<ol style="list-style-type: none"> 1. 辦理幼兒園各項教學及活動。 2. 新購教學用品，革新教學方法，提高教學效能。 3. 辦理幼兒園各項活動，鍛鍊幼兒強健的身體，增進幼兒各項生活智能。
一般行政管理計畫	<p>本年度預計辦理事項為：</p> <ol style="list-style-type: none"> 1. 綜理學校總務、人事、會計等業務。 2. 配合校務推動行政處室支援工作，進而增進校務運作。 		綜理學校總務、人事、會計等業務，並配合校務推動行政處室支援工作，進而增進校務運作，達成預期目標。
建築及設備計畫	<p>本年度預計辦理事項為：</p> <ol style="list-style-type: none"> 1. 購置各學科教學課程所需教學設備。 2. 辦理操場整修工程。 3. 辦理跑道整修工程。 		<ol style="list-style-type: none"> 1. 購置各學科教學課程所需教學設備。 2. 辦理操場整修工程。 3. 辦理跑道整修工程。

二、上年度已過期間（112 年 1 月 1 日至 6 月 30 日止）計畫實施成果概述：

業務計畫	實施概況	實施成果
勞務收入	本年度截至 6 月 30 日止預	本年度截至 6 月 30 日止尚

臺北市地方教育發展基金－臺北市信義區博愛國民小學

業務計畫及預算概要

中華民國 113 年度

	計辦理教師甄選報名費等收入。	未收取教師甄選報名費。
財產收入	本年度截至 6 月 30 日止預計辦理運動設施場館委外營運土地出租之租金及權利金收入、財產報廢變賣之殘值收入、教職員工停車收入、校園場地開放收入等。	本年度截至 6 月 30 日止已辦理運動設施場館委外營運土地出租，收取租金及權利金收入 95 萬 4 千元、收取財產報廢變賣殘值收入 2 萬 9 千元、教職員工停車收入 1 萬 6 千元、校園場地開放收入 37 萬 1 千元等。
政府撥入收入	本年度截至 6 月 30 日止預計公庫撥入數。	本年度截至 6 月 30 日止已收取公庫撥入數 1 億 5,510 萬元及教育部之補助計畫 315 萬 8 千元。
教學收入	本年度截至 6 月 30 日止預計預計收取幼兒園幼生之 1 學期學費、雜費等收入。	本年度截至 6 月 30 日止已收取幼兒園幼生第 1 學期學費、雜費等收入 90 萬 1 千元。
其他收入	本年度截至 6 月 30 日止預計收取數位學生證補卡、及應付代收款轉列其他準備金等收入。	本年度截至 6 月 30 日止數位學生證補卡及應付代收款轉列其他準備金等收入 162 萬元。
國民教育計畫	本年度截至 6 月 30 日止預計辦理教學事項為： 1. 辦理各項教學、學生事務、圖書及輔導等業務。 2. 新購教具、圖書等各科教學設備，充實各科教材及用具。 3. 革新教學方法，提高教學效能。 4. 辦理教師甄選、指定活動等項目。	1. 辦理雙語前導學校英語融入計畫，並持續進行教師英語認證增能輔考班，穩健推動雙語教學進程。 2. 辦理本校線上畢業美展，展現本校美感教育成果，薰陶培養學生美學涵養與信心。 3. 積極推進校訂曼哈頓課程，展現本校教師課程規劃與執行之專業，發揮建築美學、建築科學為基底之課程特色，已完成一到五年級課程規

臺北市地方教育發展基金 - 臺北市信義區博愛國民小學

業務計畫及預算概要

中華民國 113 年度

			劃，112 學年進入五年級校訂課程課程實施。 4. 持續推動行動學習、科技輔助自主學習，並擔任數位學習精進方案信義區種子學校，協助推動數位學習。
學前教育計畫	本年度截至 6 月 30 日止預計辦理教學事項為： 1. 幼兒園各項教學及活動。 2. 新購教學用品，革新教學方法，提高教學效能。 3. 辦理幼兒園各項活動，鍛鍊幼兒強健的身體，增進幼兒各項生活智能。		1. 辦理幼兒園各項教學及活動。 2. 新購教學用品，革新教學方法，提高教學效能。 3. 辦理幼兒園各項活動，鍛鍊幼兒強健的身體，增進幼兒各項生活智能。 4. 辦理幼兒園設施設備更新及維護，提供孩子健康安全的學習環境。
一般行政管理計畫	本年度截至 6 月 30 日止預計辦理事項為： 1. 綜理學校總務、人事、會計等業務。 2. 配合校務推動行政處室支援工作，進而增進校務運作。		持續辦理學校總務、人事、會計等業務，並配合校務推動行政處室支援工作，進而增進校務運作，以達成預期目標。
建築及設備計畫	本年度截至 6 月 30 日止預計辦理事項為： 1. 購置各學科教學課程所需教學設備招標作業。 2. 辦理活動中心廁所整修工程之建築師及工程招標作業。		1. 購置各學科教學課程所需教學設備招標作業。 2. 辦理活動中心廁所整修工程之建築師及工程招標作業。

本 頁 空 白

預算主要表

臺北市地方教育發展基金－臺北市信義區博愛國民小學

基金來源、用途及餘絀預計表

中華民國113年度

單位：新臺幣千元

前年度決算數	項 目	本年度預算數	上年度預算數	比較增減（－）
282,761	基金來源	274,354	283,364	-9,010
8	勞務收入	12	12	
8	服務收入	12	12	
1,317	財產收入	1,617	1,720	-103
56	財產處分收入	60	133	-73
452	租金收入	565	565	
464	權利金收入	581	581	
	利息收入	1	1	
345	其他財產收入	410	440	-30
278,266	政府撥入收入	269,307	278,714	-9,407
273,688	公庫撥款收入	269,307	278,714	-9,407
4,578	政府其他撥入收入			
1,764	教學收入	1,788	1,788	
1,764	學雜費收入	1,788	1,788	
1,405	其他收入	1,630	1,130	500
1,405	雜項收入	1,630	1,130	500
277,935	基金用途	273,941	283,458	-9,517
268,358	國民教育計畫	268,410	272,549	-4,139
1,790	學前教育計畫	146	116	30
3,212	一般行政管理計畫	3,379	3,347	32
4,576	建築及設備計畫	2,006	7,446	-5,440
4,826	本期賸餘(短絀)	413	-94	507
8,354	期初基金餘額	13,086	4,167	8,919
13,180	期末基金餘額	13,499	4,073	9,426

註：前年度決算數細數之和與總數或略有出入，係四捨五入關係，以下各表同。

臺北市地方教育發展基金－臺北市信義區博愛國民小學

現金流量預計表

中華民國113年度

單位：新臺幣千元

項 目	本 預	年 算	度 數	說 明
業務活動之現金流量				
本期賸餘(短絀)			413	
業務活動之淨現金流入(流出)			413	
其他活動之現金流量				
其他活動之淨現金流入(流出)				
現金及約當現金之淨增(淨減)			413	
期初現金及約當現金			33,696	
期末現金及約當現金			34,109	

註：本表係採現金及約當現金基礎，包括現金及自投資日起3個月內到期或清償之債權證券。

預算明細表

臺北市地方教育發展基金－臺北市信義區博愛國民小學

基金來源－服務收入明細表

中華民國113年度

單位：新臺幣元

科目	單位	本年度預算數			說明
		數量 業務量	利(費)率	金額	
合計				12,000	
服務收入	人	40	300	12,000	較上年度預算數12,000元，無增減。
				12,000	教師甄選報名費收入。

臺北市地方教育發展基金－臺北市信義區博愛國民小學

基金來源－財產處分收入明細表

中華民國113年度

單位：新臺幣元

科目	單位	本年度預算數			說明
		數量 業務量	利(費)率	金額	
合計				60,000	
財產處分收入	年	1	60,000	60,000	較上年度預算數133,000元，減少73,000元。 處分廢棄財產、物品變賣收入。

臺北市地方教育發展基金－臺北市信義區博愛國民小學

基金來源－租金收入明細表

中華民國113年度

單位：新臺幣元

科 目	單位	本 年 度 預 算 數			說 明
		數量 業務量	利(費)率	金 額	
合計 租金收入	年	1	565,000	565,000 565,000 565,000	較上年度預算數565,000元，無增減。 運動設施場館委外土地租金收入。

臺北市地方教育發展基金－臺北市信義區博愛國民小學

基金來源－權利金收入明細表

中華民國113年度

單位：新臺幣元

科 目	單位	本 年 度 預 算 數			說 明
		數量 業務量	利(費)率	金 額	
合計				581,000	
權利金收入	年	1	581,000	581,000	較上年度預算數581,000元，無增減。 運動設施場館委外權利金收入(收支對列)。

臺北市地方教育發展基金－臺北市信義區博愛國民小學

基金來源－利息收入明細表

中華民國113年度

單位：新臺幣元

科目	單位	本年度預算數			說明
		數量 業務量	利(費)率	金額	
合計				1,000	
利息收入	年	1	1,000	1,000	較上年度預算數1,000元，無增減。 薪資專戶利息收入。

臺北市地方教育發展基金－臺北市信義區博愛國民小學

基金來源－其他財產收入明細表

中華民國113年度

單位：新臺幣元

科 目	單位	本 年 度 預 算 數			說 明
		數量 業務量	利(費)率	金 額	
合計				410,000	
其他財產收入				410,000	較上年度預算數440,000元，減少30,000元。
	年	1	180,000	180,000	場地開放收入(收支對列)。
	年	1	230,000	230,000	教職員工停車收入(收支對列)。

臺北市地方教育發展基金－臺北市信義區博愛國民小學

基金來源－公庫撥款收入明細表

中華民國113年度

單位：新臺幣元

科 目	單位	本 年 度 預 算 數			說 明
		數量 業務量	利(費)率	金 額	
合計				269,307,000	
公庫撥款收入	年	1	269,307,000	269,307,000 269,307,000	較上年度預算數278,714,000元，減少9,407,000元。 市府補助款。

臺北市地方教育發展基金－臺北市信義區博愛國民小學

基金來源－學雜費收入明細表

中華民國113年度

單位：新臺幣元

科 目	單 位	本 年 度 預 算 數			說 明
		數量 業務量	利(費)率	金 額	
合計				1,788,000	
學雜費收入				1,788,000	較上年度預算數1,788,000元，無增減。
	人、學期	1x2	2,745	5,490	幼兒園半日班雜費收入預估學生1人。
	人、學期	1x2	5,150	10,300	幼兒園半日班學費收入預估學生1人。
	人、學期	89x2	2,955	525,990	幼兒園全日班雜費收入預估學生89人。
	人、學期	89x2	7,000	1,246,000	幼兒園全日班學費收入預估學生89人。
	年	1	220	220	配合預算編列至千元，增列進位數220元。

臺北市地方教育發展基金－臺北市信義區博愛國民小學

基金來源－雜項收入明細表

中華民國113年度

單位：新臺幣元

科 目	單位	本 年 度 預 算 數			說 明
		數量 業務量	利(費)率	金 額	
合計				1,630,000	
雜項收入	年	1	1,630,000	1,630,000	較上年度預算數1,130,000元，增加500,000元。 其他雜項收入。

臺北市地方教育發展基金－臺北市信義區博愛國民小學

基金用途－國民教育計畫明細表

中華民國113年度

單位：新臺幣元

前年度 決算數	上年度 預算數	科 目	本 年 度 預 算 數	說 明
268,357,968	272,549,000	合計	268,410,000	
252,030,305	256,346,000	用人費用	254,106,000	
150,777,027	148,891,080	正式員額薪資	147,103,080	較上年度預算數148,891,080元，減少1,788,000元。
148,914,557	147,247,080	職員薪金	145,459,080	
			132,953,220	教職員154人薪金(詳用人費用彙計表)(含教育部補助導師費888,000元)(含教育部補助專任輔導教師1,280,000元)。
			5,065,860	教師6人及教保員1人薪金(詳用人費用彙計表)。
			7,440,000	特教教師8人薪金(詳用人費用彙計表)(含教育部補助導師費48,000元)。
1,241,590	1,104,000	工員工資	1,104,000	
			744,000	工員2人工資(詳用人費用彙計表)。
			360,000	廚工1人工資(詳用人費用彙計表)。
620,880	540,000	警餉	540,000	
			540,000	校警1人薪金(詳用人費用彙計表)。
2,154,360	2,032,616	聘僱及兼職人員薪資	2,103,720	較上年度預算數2,032,616元，增加71,104元。
686,880	610,536	聘用人員薪金	610,536	專任輔導人員1人薪金(詳聘用及約僱人員明細表)(含教育部補助680,000元)。
1,467,480	1,422,080	兼職人員酬金	1,493,184	
			1,256,640	教師代課鐘點費，本校編制教師總人數153人，按9分之1計，編列17人，每人220節，總節數17人*220節=3,740節，每節336元。
			215,040	補助調整授課特教教師鐘點費，8人*2節*40週*336元(教育部補助款)。
			21,504	補助調整授課鐘點費之外聘教師勞、健保及勞退費用(教育部補助款)。
1,442,043	1,448,194	加(夜)班費	1,464,927	較上年度預算數1,448,194元，增加16,733元。
37,817	65,600	延長工時加班費	87,800	
			14,800	專任輔導人員逾時加班費。
			30,000	場地開放工作人員加班費(收支對列)。
			6,000	教師甄選工作人員加班費。

臺北市地方教育發展基金－臺北市信義區博愛國民小學

基金用途－國民教育計畫明細表

中華民國113年度

單位：新臺幣元

前年度 決算數	上年度 預算數	科 目	本 年 度 預 算 數	說 明
			22,200	國小基本學力檢測學習評量研究工作人員加班費。
			14,800	教學活動工作人員業務逾時加班費。
1,404,226	1,382,594	未休假加班費	1,377,127	
			40,667	未休假加班費。
			1,336,460	未休假加班費。
34,263,345	39,498,934	獎金	39,094,193	較上年度預算數39,498,934元，減少404,741元。
16,320,855	20,416,870	考績獎金	20,310,870	
			18,998,870	依考績法規定核發之獎金。
			930,000	依考績法規定核發之獎金。
			382,000	依考績法規定核發之獎金。
17,942,490	19,082,064	年終獎金	18,783,323	
			17,100,089	依規定於年節加發之獎金。
			676,917	依規定於年節加發之獎金。
			930,000	依規定於年節加發之獎金。
			76,317	專任輔導人員依規定於年節加發之獎金。
43,511,335	45,844,968	退休及卹償金	45,885,288	較上年度預算數45,844,968元，增加40,320元。
42,965,024	44,378,528	職員退休及離職金	44,418,848	
			566,640	提撥退撫基金。
			842,400	提撥退撫基金。
			110,000	退休人員年終慰問金。
			27,960,000	退休人員月退休金，88人*26,000元*12月=27,456,000元；退休遺族遺屬年金(月撫慰金)，3人*14,000元*12月=504,000元；合計27,960,000元。
			14,903,172	提撥退撫基金。
			36,636	專任輔導人員提撥離職儲金。
546,311	1,466,440	工員退休及離職金	1,466,440	
			59,520	提撥勞工退休準備金。
			1,396,120	職工1人退休一次退休金。
			10,800	提撥勞工退休準備金。
19,882,195	18,630,208	福利費	18,454,792	較上年度預算數18,630,208元，減少175,416元。

臺北市地方教育發展基金－臺北市信義區博愛國民小學

基金用途－國民教育計畫明細表

中華民國113年度

單位：新臺幣元

前年度 決算數	上年度 預算數	科 目	本 年 度 預 算 數	說 明
14,693,813	13,005,048	分擔員工保險費	12,814,200	
			484,236	分擔公保、勞保、健保費。
			642,576	分擔公保、勞保、健保費。
			11,605,140	分擔公保、勞保、健保費。
			82,248	專任輔導人員分擔勞保、健保費。
311,310	560,940	傷病醫藥費	560,940	
			352,000	健康檢查補助費，22人*16,000元。
			12,000	職業安全衛生健康檢查經費，10人*1,200元。
			193,500	健康檢查補助費，43人*4,500元。
			2,580	幼兒園教保人員健康檢查費，3人*860元。
			860	幼兒園廚工健康檢查費，1人*860元。
1,261,910	1,513,260	員工通勤交通費	1,474,020	
			14,400	專任輔導人員上下班交通費，1人*12月*1,200元。
			598,500	教師上下班交通費，95人*10月*630元。
			90,720	職員、校警、職工上下班交通費，12人*12月*630元。
			86,400	職員、校警、職工上下班交通費，6人*12月*1,200元。
			684,000	教師上下班交通費，57人*10月*1200元。
3,615,162	3,550,960	其他福利費	3,605,632	
			512,000	休假旅遊補助費。
			16,000	休假旅遊補助費。
			60,000	退休人員三節慰問金，10人*6,000元。
			1,139,400	喪葬補助費，6人*5月*37,980元。
			391,560	結婚補助費，6人*2月*32,630元。
			1,470,672	教職員工子女教育補助費。
			16,000	專任輔導人員休假旅遊補助費。
9,021,323	7,331,000	服務費用	7,033,000	
1,950,761	2,534,420	水電費	2,100,784	較上年度預算數2,534,420元，減少433,636元。
				。
1,669,827	2,282,000	工作場所電費	1,820,660	
			1,027,796	學生在校作息時間內使用冷氣設備電費，77班*13,348元。

臺北市地方教育發展基金－臺北市信義區博愛國民小學

基金用途－國民教育計畫明細表

中華民國113年度

單位：新臺幣元

前年度 決算數	上年度 預算數	科 目	本 年 度 預 算 數	說 明
			734,764	電費基本費。
			58,100	運動設施場館委外電費(收支對列)。
280,934	252,420	工作場所水費	280,124	水費基本費。
108,977	121,520	旅運費	118,320	較上年度預算數121,520元，減少3,200元。
85,815	100,520	國內旅費	118,320	
			5,040	專任輔導人員短程車資。
			4,800	總務主任工作群組研討會議外埠參訪車資。
			13,000	國小英語文輔導小組因公外出短程車資。
			21,080	教職員工因公出差旅費。
			74,400	校外教學隨隊人員出差旅費，16人*3天*1,550元。
23,162	21,000	其他旅運費		
		印刷裝訂與廣告費	2,000	較上年度預算數0元，增加2,000元。
		印刷及裝訂費	2,000	總務主任工作群組研討會議圖說、資料、手冊等。
3,132,249	2,535,500	修理保養及保固費	2,805,720	較上年度預算數2,535,500元，增加270,220元。
1,790,246	1,260,000	一般房屋修護費	1,493,800	
			230,000	校園停車空間維護(收支對列)。
			1,263,800	學校校舍及其他建築物等修理。
1,342,003	1,119,500	機械及設備修護費	1,157,920	
			1,000,000	各項教學設備及其他公用用具等保養維護。
			16,020	電腦設備維護費(電腦專案計畫)。
			91,900	運動設施場館委外空調設備及相關器材等維護費(收支對列)。
			50,000	場地開放器材保養維護(收支對列)。
	156,000	雜項設備修護費	154,000	冷氣設備維護費，77班*2,000元。
1,862,910	1,237,960	一般服務費	994,776	較上年度預算數1,237,960元，減少243,184元。
45,696	20,160	佣金、匯費、經理費及手續費	20,160	委託超商代收學雜費手續費，1,680人*2學期*6元。
	423,880	外包費		游泳池救生員外包費，1人*10月*42,388元。

臺北市地方教育發展基金－臺北市信義區博愛國民小學

基金用途－國民教育計畫明細表

中華民國113年度

單位：新臺幣元

前年度 決算數	上年度 預算數	科 目	本 年 度 預 算 數	說 明
1,469,214	433,920	計時與計件人員酬金	455,616	
			403,200	閩客語教學支援人員鐘點費，30人*1節*40週*336元。
			52,416	閩客語教學支援人員鐘點費之外聘人員勞、健保及勞退費用。
348,000	360,000	體育活動費	519,000	
			6,000	文康活動費，本校編列契約進用教保員1人，廚工1人，合計2人，每人編列3,000元(上述人員係幼托整合前得編列文康活動費之人員)。
			510,000	文康活動費，本校編列教職員167人，工員2人，校警1人，合計170人，每人編列3,000元。
			3,000	文康活動費，本校編列專任輔導人員1人，每人編列3,000元。
1,966,426	901,600	專業服務費	1,011,400	較上年度預算數901,600元，增加109,800元。
90,676	180,800	講課鐘點、稿費、出席審查及查詢費	290,600	
			20,000	教師專業成長外聘講座鐘點費，10節*2,000元。
			30,000	國小基本學力檢測學習評量研究專家學者出席費，12人*2,500元。
			28,800	國小基本學力檢測學習評量研究試題審閱費，640份*45元。
			36,000	國小基本學力檢測學習評量研究命題費，200份*180元。
			40,000	總務主任工作群組研討會議委員出席費，16人次*2,500元。
			16,000	總務主任工作群組研討會議講座鐘點費，8節*2,000元。
			40,000	國小英語文輔導小組專家學者出席費，16人次*2,500元。
			12,000	國小英語文輔導小組講座鐘點費，6節*2,000元。
			6,000	國小家長教育成長暨志工培訓外聘講座鐘點費，3節*2,000元。

臺北市地方教育發展基金－臺北市信義區博愛國民小學

基金用途－國民教育計畫明細表

中華民國113年度

單位：新臺幣元

前年度 決算數	上年度 預算數	科 目	本 年 度 預 算 數	說 明
			5,000	性別平等事件諮詢會議專家學者出席費，2人次*2,500元。
			8,000	性別平等教育宣導活動外聘講座鐘點費，4節*2,000元。
			14,400	資源班教材編輯費，2班*12月*600元。
			10,000	資源班外聘講座鐘點費(特教班級業務費)，5節*2,000元。
			10,000	資優班外聘講座鐘點費(特教班級業務費)，5節*2,000元。
			14,400	資優班教材編輯費，2班*12月*600元。
35,400	84,000	委託檢驗(定)試驗認證費	84,000	
			24,000	飲水機水質檢驗費，20臺*1,200元。
			30,000	消防安全檢測費及申報費(普通班級業務費)。
			30,000	建物公共安全檢查簽證及申報費(普通班級業務費)。
	2,000	試務甄選費	2,000	教師甄選試務費用。
628,000		電腦軟體服務費		
1,212,350	634,800	其他專業服務費	634,800	
			273,600	游泳池水電清潔維護費，38班*7,200元。
			20,000	學生輔導指導費。
			18,000	學童牙齒檢查費。
			43,200	工作人員午餐指導費，12人*9月*400元。
			64,800	學童午餐指導費(3、4年級用餐3天)，24班*1人*9月*300元。
			93,600	學童午餐指導費(5、6年級用餐4天)，26班*1人*9月*400元。
			21,600	學童午餐指導費(1、2年級用餐1天)，24班*1人*9月*100元。
			100,000	場地開放保全經費(收支對列)。
2,773,893	5,427,000	材料及用品費	3,465,000	
415,154	2,624,600	使用材料費	1,045,000	較上年度預算數2,624,600元，減少1,579,600元。
415,154	2,624,600	設備零件	1,045,000	
			47,000	綠屋頂計畫用盆栽設備及園藝用品。

臺北市地方教育發展基金－臺北市信義區博愛國民小學

基金用途－國民教育計畫明細表

中華民國113年度

單位：新臺幣元

前年度 決算數	上年度 預算數	科 目	本 年 度 預 算 數	說 明
			5,000	性別平等教育宣導公播版影片。
			57,000	小田園計畫用園藝用具及栽種箱等設備。
			621,000	班級課桌椅，345人*1,800元。
			315,000	電腦設備維護及管理費，50班*6,300元。
2,358,739	2,802,400	用品消耗	2,420,000	較上年度預算數2,802,400元，減少382,400元。
				。
16,000	13,000	辦公(事務)用品	21,400	
			4,400	國小基本學力檢測學習評量研究文具紙張、墨水匣等用品。
			11,000	運動設施場館委外影印、周邊設備及相關事務用品費(收支對列)。
			2,000	教師甄選工作用文具紙張。
			4,000	國小英語文輔導小組文具紙張、墨水匣等用品。
64,940	80,500	報章雜誌	6,740	圖書館報章雜誌(班級設備費移列)。
15,210	63,000	醫療用品(非醫療院所使用)	62,000	健康中心藥品。
2,262,589	2,645,900	其他用品消耗	2,329,860	
			10,000	教師專業成長會議場地佈置、耗材、茶水等雜支。
			2,000	辦理教師甄選試務提供工作人員逾時誤餐餐盒費用，20人次*100元。
			11,500	綠屋頂計畫用肥料、土壤、種苗、植栽及雜支等用品。
			8,000	國小英語文輔導小組工作會議逾時誤餐餐盒費用，80人次*100元。
			3,000	國小英語文輔導小組研習會場布置、茶水、電池等相關費用。
			84,400	總務主任工作群組研討會議文具、影印紙、場地布置與清潔、茶包、咖啡包等雜支。
				。
			12,800	總務主任工作群組研討會議逾時誤餐餐盒費用，128人次*100元。
			4,800	國小基本學力檢測學習評量研究工作會議逾時誤餐餐盒費，48人次*100元。
			1,800	國小基本學力檢測學習評量研究會場布

臺北市地方教育發展基金－臺北市信義區博愛國民小學

基金用途－國民教育計畫明細表

中華民國113年度

單位：新臺幣元

前年度 決算數	上年度 預算數	科 目	本 年 度 預 算 數	說 明
				置、茶水、電池等相關費用。
			2,000	性別平等教育宣導活動用材料等雜支。
			10,500	小田園計畫用肥料、土壤、種苗、植栽及雜支等用品。
			210,000	學生活動用各項材料、獎品等，2,100人*2學期*50元。
			210,000	學生參加比賽或展演活動用報名費、餐費及車資等雜支，2,100人*2學期*50元。
			2,000	國小家長教育成長暨志工培訓場地佈置用材料等雜支。
			2,000	辦理家長教育成長暨志工培訓計畫提供工作人員逾時誤餐餐盒費用，20人次*100元。
			60,000	兒童節慶活動費。
			10,200	教學用教科書，6年級*1,700元。
			1,022,680	一般教學材料費，74班*13,820元。
			495,000	垃圾袋費用、消毒藥水、衛生清潔用品費、衛生紙及教室環境佈置費等(普通班級業務費)。
			61,000	運動會所需場地佈置、競賽獎品、服裝造型費等雜支。
			42,100	運動會所需辦公用品、體育用品、文具紙張等雜支。
			4,400	資源班教具製作、教學參考資料等費用(特教班級業務費)。
			4,400	資優班教具製作、教學參考資料等費用(特教班級業務費)。
			27,640	資優班實驗器材及教學材料等，2班*13,820元(特教班教學材料費)。
			27,640	資源班實驗器材及教學材料等，2班*13,820元(特教班教學材料費)。
351,877	400,000	稅捐及規費(強制費)	400,000	
191,856	187,000	土地稅	187,000	較上年度預算數187,000元，無增減。
191,856	187,000	一般土地地價稅	187,000	運動設施場館委外地價稅(收支對列)。
116,402	158,000	房屋稅	158,000	較上年度預算數158,000元，無增減。
116,402	158,000	一般房屋稅	158,000	運動設施場館委外房屋稅(收支對列)。
43,619	55,000	消費與行為稅	55,000	較上年度預算數55,000元，無增減。

臺北市地方教育發展基金－臺北市信義區博愛國民小學

基金用途－國民教育計畫明細表

中華民國113年度

單位：新臺幣元

前年度 決算數	上年度 預算數	科 目	本 年 度 預 算 數	說 明
43,619	55,000	營業稅	55,000	運動設施場館委外營業稅(收支對列)。
3,898,261	2,678,000	會費、捐助、補助、分攤、照 護、救濟與交流活動費	2,993,000	
10,000	10,000	捐助、補助與獎助	10,000	較上年度預算數10,000元，無增減。
10,000	10,000	獎助學員生給與	10,000	教育關懷獎每校推薦1名學生獎助金。
3,888,261	2,668,000	補貼、獎勵、慰問、照護與 救濟	2,983,000	較上年度預算數2,668,000元，增加315,000元。
121,138	133,200	獎勵費用	371,200	
			25,200	依「臺北市公立高級中等以下學校獎勵教師獎金發給要點」發放之獎勵，7*3600元。
			346,000	敬師獎勵活動費，173人*2,000元。
3,767,123	2,534,800	其他補貼、獎勵、慰問、 照護與救濟	2,611,800	
			137,000	本市市民第3胎就讀國小教育補助費，137人*1,000元。
			122,400	弱勢學生教科書補助費用，72人*1,700元。
			978,075	清寒學生餐費補助，81人*125日*55元+81人*80日*65元。
			485	配合預算編列至千元，增列進位數485元。
			1,373,840	補助學校午餐使用有機蔬菜或有機米計畫，1,321人*40週*26元。
282,309	367,000	其他	413,000	
282,309	367,000	其他支出	413,000	較上年度預算數367,000元，增加46,000元。
282,309	367,000	其他	413,000	
			176,400	執行學生路隊安全導護費及導護志工保險費，7人*2學期*20週*5日*2次*63元。
			800	配合預算編列至千元，增列進位數800元。
			15,000	退休人員紀念品，3人*5,000元。
			20,000	運動設施場館委外之校園開放需求及重點活動人力派遣清潔維護等費用(收支對列)。
			200,800	班級自治費，2,008人*2學期*50元。

臺北市地方教育發展基金－臺北市信義區博愛國民小學

基金用途－學前教育計畫明細表

中華民國113年度

單位：新臺幣元

前年度 決算數	上年度 預算數	科 目	本 年 度 預 算 數	說 明
1,790,149	116,000	合 計	146,000	
41,506	42,000	服務費用	42,000	
806	864	一般服務費	864	較上年度預算數864元，無增減。
806	864	佣金、匯費、經理費及手續費	864	委託超商代收學雜費手續費，72人*2學期*6元。
40,700	41,136	專業服務費	41,136	較上年度預算數41,136元，無增減。
9,200	9,636	委託檢驗(定)試驗認證費	9,636	
			9,636	建物公共安全檢查簽證及申報費(普通班級業務費)。
31,500	31,500	其他專業服務費	31,500	
			27,000	幼兒園學童午餐指導費(用餐5天)，3班*2人*9月*500元。
			4,500	幼兒園學童午餐指導費(教保員)(用餐5天)，1人*9月*500元。
8,811	11,000	材料及用品費	40,000	
8,811		使用材料費	16,000	較上年度預算數0元，增加16,000元。
8,811		設備零件	16,000	幼兒園書櫃，2座*8,000元(由班級設備費移列)(新增)。
	11,000	用品消耗	24,000	較上年度預算數11,000元，增加13,000元。
		報章雜誌	12,000	幼兒園童書雜誌(由班級設備費移列)(新增)。
	11,000	其他用品消耗	12,000	垃圾袋費用、消毒藥水、衛生清潔用品費、衛生紙及教室環境佈置費等(普通班級業務費)。
1,718,712	15,000	會費、捐助、補助、分攤、照護、救濟與交流活動費	16,000	
1,718,712	15,000	補貼、獎勵、慰問、照護與救濟	16,000	較上年度預算數15,000元，增加1,000元。
1,718,712	15,000	其他補貼、獎勵、慰問、照護與救濟	16,000	
			15,552	補助學校午餐使用有機蔬菜或有機米計畫，81人*40週*1次*4.8元。
			448	配合預算編列至千元，增列進位數448元。
21,120	48,000	其他	48,000	
21,120	48,000	其他支出	48,000	較上年度預算數48,000元，無增減。
21,120	48,000	其他	48,000	幼兒導護費，2人*2學期*20週*5日*2次*60

臺北市地方教育發展基金－臺北市信義區博愛國民小學

基金用途－學前教育計畫明細表

中華民國113年度

單位：新臺幣元

前年度 決算數	上年度 預算數	科 目	本 年 度 預 算 數	說 明
				元。

臺北市地方教育發展基金－臺北市信義區博愛國民小學

基金用途－一般行政管理計畫明細表

中華民國113年度

單位：新臺幣元

前年度 決算數	上年度 預算數	科 目	本 年 度 預 算 數	說 明
3,211,611	3,347,000	合 計	3,379,000	
85,000	85,000	用人費用	85,000	
85,000	85,000	加(夜)班費	85,000	較上年度預算數85,000元，無增減。
85,000	85,000	延長工時加班費	85,000	行政人員逾時加班費(統籌業務費)。
2,831,636	2,714,000	服務費用	2,742,000	
105,264	110,000	郵電費	110,000	較上年度預算數110,000元，無增減。
105,264	110,000	電話費	110,000	行政業務電話費(統籌業務費)。
2,006,360	1,758,696	一般服務費	1,786,932	較上年度預算數1,758,696元，增加28,236元。
2,006,360	1,758,696	外包費	1,786,932	
			240,000	消化超額職工6人(技工、工友)業務外包費。
			912,000	工友勞務外包費，2人*12月*38,000元。
			634,932	校警勞務外包費，1人*12月*52,911元。
594,012	719,304	專業服務費	719,068	較上年度預算數719,304元，減少236元。
594,012	719,304	其他專業服務費	719,068	校園安全機械定點、機動巡邏等保全費用(校園安全經費)。
126,000	126,000	公共關係費	126,000	較上年度預算數126,000元，無增減。
126,000	126,000	公共關係費	126,000	校長特別費，12月*10,500元。
294,975	546,000	材料及用品費	550,000	
294,975	546,000	用品消耗	550,000	較上年度預算數546,000元，增加4,000元。
289,725	542,950	辦公(事務)用品	542,750	
			541,960	統籌業務費計算如下：普通班74班、附設幼兒園3班，1,290元*15班*12月=232,200元，810元*15班*12月=145,800元，640元*47班*12月=360,960元，以上合計738,960元，除依實際需求移列加班費85,000元、電話費110,000元及會費2,000元外，其餘如列數。
			790	配合預算編列至千元，增列進位數790元。
5,250	3,050	服裝	7,250	
			1,500	校警夏服1套(成立第33年)。
			400	校警服裝配備1人。
			1,100	校警皮鞋1雙。
			50	校警襪子1雙。
			2,200	校警冬服1套(新增)。

臺北市地方教育發展基金－臺北市信義區博愛國民小學

基金用途－一般行政管理計畫明細表

中華民國113年度

單位：新臺幣元

前年度 決算數	上年度 預算數	科 目	本 年 度 預 算 數	說 明
			2,000	校警冬季大衣1件(新增)。
	2,000	會費、捐助、補助、分攤、照 護、救濟與交流活動費	2,000	
	2,000	會費	2,000	較上年度預算數2,000元，無增減。
	2,000	職業團體會費	2,000	護理師2人公會會費(統籌業務費)。

臺北市地方教育發展基金－臺北市信義區博愛國民小學

基金用途－建築及設備計畫明細表

中華民國113年度

單位：新臺幣元

前年度 決算數	上年度 預算數	科 目	本 年 度 預 算 數	說 明
4,575,757	7,446,000	合計	2,006,000	
4,575,757	7,446,000	購建固定資產、無形資產、非理財 目的之長期投資及營舍與設施工程 支出	2,006,000	
4,244,608	1,985,000	購建固定資產	1,990,000	
4,244,608	1,985,000	一般建築及設備計畫	1,990,000	
		班級設備	665,700	
		購置機械及設備	364,700	
			240,000	新購電子白板(含嵌入式黑白 板與施工)，4臺*60,000(教務處)
			100,000	汰換電腦掛號系統1臺(學務處)
			24,700	汰換照相機1臺(微單眼、2400 萬畫素以上)(總務處)。
		購置交通及運輸設備	78,000	
			78,000	汰換綜合擴大機 (200W+200W)，4臺*19,500元(教務處)。
		購置雜項設備	223,000	
			80,000	新購圖書館典藏圖書
			46,000	汰換飲水機(冰溫熱三用)，2臺 *23,000元(總務處)。
			97,000	汰換冷氣機，2臺*48,500元 (3.6KW以上)(總務處)。
		特殊班設備	64,000	
		購置雜項設備	64,000	
			15,000	新購無線吸塵器1臺(特教班)。
			19,000	新購自動連續進紙碎紙機1臺(特教班)。
			30,000	新購電子防潮箱1臺(490公升)(特教班)。
		資訊設備	1,230,300	
		購置機械及設備	1,230,300	
			79,800	汰換網路及資訊周邊設備(電 腦專案計畫)。
			789,000	汰換桌上型電腦(含顯示器)，

臺北市地方教育發展基金－臺北市信義區博愛國民小學

基金用途－建築及設備計畫明細表

中華民國113年度

單位：新臺幣元

前年度 決算數	上年度 預算數	科 目	本 年 度 預 算 數	說 明
				30部*26,300元(電腦專案計畫)。
			25,500	汰換筆記型電腦1部(電腦專案計畫)。
			336,000	汰換平板電腦，28部*12,000元(電腦專案計畫)。
		幼兒園設備	30,000	
		購置雜項設備	30,000	
			30,000	新購無線吸塵器，2臺*15,000元(幼兒園)。
4,244,608	1,985,000	校園設備		
4,004,016	1,638,000	購置機械及設備		
240,592	347,000	購置雜項設備		
	36,000	購置無形資產	16,000	
	36,000	一般建築及設備計畫	16,000	
	36,000	資訊設備	16,000	
	36,000	購置電腦軟體	16,000	
			16,000	電腦教學軟體費(電腦專案計畫)。
331,149	5,425,000	遞延支出		
331,149	5,425,000	一般建築及設備計畫		
331,149	5,425,000	校園整修工程		
331,149	5,425,000	遞延修繕房屋建築支出		

預 算 參 考 表

臺北市地方教育發展基金－臺北市信義區博愛國民小學

預計平衡表

中華民國113年12月31日

單位：新臺幣千元

111年(前年) 12月31日 決算數	科 目	113年12月31日 預計數	112年12月31日 預計數	比較增減(-)
43,092	資產合計	43,411	42,998	413
43,092	資產	43,411	42,998	413
34,215	流動資產	34,534	34,121	413
33,790	現金	34,109	33,696	413
33,790	銀行存款	34,109	33,696	413
426	應收款項	426	426	
426	其他應收款	426	426	
8,660	投資、長期應收款項、貸墊款及準備金	8,660	8,660	
8,660	準備金	8,660	8,660	
5,320	退休及離職準備金	5,320	5,320	
3,340	其他準備金	3,340	3,340	
217	其他資產	217	217	
217	什項資產	217	217	
217	暫付及待結轉帳項	217	217	
14,788,572	代管資產	14,788,572	14,788,572	
14,788,572	應付代管資產	14,788,572	14,788,572	
43,092	負債及基金餘額合計	43,411	42,998	413
29,912	負債	29,912	29,912	
22,950	流動負債	22,950	22,950	
22,566	應付款項	22,566	22,566	
22,044	應付代收款	22,044	22,044	
523	應付費用	523	523	
384	預收款項	384	384	
384	預收收入	384	384	
6,962	其他負債	6,962	6,962	
6,962	什項負債	6,962	6,962	
1,642	存入保證金	1,642	1,642	
5,320	應付退休及離職金	5,320	5,320	
13,180	基金餘額	13,499	13,086	413
13,180	基金餘額	13,499	13,086	413
13,180	基金餘額	13,499	13,086	413
13,180	累積餘額	13,499	13,086	413

註：1.信託代理與保證資產(負債)前年度決算數600,000元，上年度預計數600,000元，本年度預計數600,000元。2.或有資產(負債)0元。3.本基金自93年度起，本固定項目分開原則，將屬長期固定帳項，包括固定資產8,389,316元、無形資產74,277元及長期債務0元等，另立帳類管理，未納入本表。

臺北市地方教育發展基金一

各項費用

中華民國

前年度 決算數	上年度 預算數	計畫別		合計	國民教育計畫
		用途別科目			
277,935,485	283,458,000	合計		273,941,000	268,410,000
252,115,305	256,431,000	用人費用		254,191,000	254,106,000
150,777,027	148,891,080	正式員額薪資		147,103,080	147,103,080
148,914,557	147,247,080	職員薪金		145,459,080	145,459,080
1,241,590	1,104,000	工員工資		1,104,000	1,104,000
620,880	540,000	警餉		540,000	540,000
2,154,360	2,032,616	聘僱及兼職人員薪資		2,103,720	2,103,720
686,880	610,536	聘用人員薪金		610,536	610,536
1,467,480	1,422,080	兼職人員酬金		1,493,184	1,493,184
1,527,043	1,533,194	加(夜)班費		1,549,927	1,464,927
122,817	150,600	延長工時加班費		172,800	87,800
1,404,226	1,382,594	未休假加班費		1,377,127	1,377,127
34,263,345	39,498,934	獎金		39,094,193	39,094,193
16,320,855	20,416,870	考績獎金		20,310,870	20,310,870
17,942,490	19,082,064	年終獎金		18,783,323	18,783,323
43,511,335	45,844,968	退休及卹償金		45,885,288	45,885,288
42,965,024	44,378,528	職員退休及離職金		44,418,848	44,418,848
546,311	1,466,440	工員退休及離職金		1,466,440	1,466,440
19,882,195	18,630,208	福利費		18,454,792	18,454,792
14,693,813	13,005,048	分擔員工保險費		12,814,200	12,814,200
311,310	560,940	傷病醫藥費		560,940	560,940
1,261,910	1,513,260	員工通勤交通費		1,474,020	1,474,020
3,615,162	3,550,960	其他福利費		3,605,632	3,605,632
11,894,465	10,087,000	服務費用		9,817,000	7,033,000
1,950,761	2,534,420	水電費		2,100,784	2,100,784
1,669,827	2,282,000	工作場所電費		1,820,660	1,820,660
280,934	252,420	工作場所水費		280,124	280,124
105,264	110,000	郵電費		110,000	
105,264	110,000	電話費		110,000	
108,977	121,520	旅運費		118,320	118,320
85,815	100,520	國內旅費		118,320	118,320

臺北市信義區博愛國民小學

彙計表

113年度

單位：新臺幣元

學前教育計畫	一般行政管理計畫	建築及設備計畫			
146,000	3,379,000	2,006,000			
	85,000				
	85,000				
	85,000				
42,000	2,742,000				
	110,000				
	110,000				

臺北市地方教育發展基金一

各項費用

中華民國

前年度 決算數	上年度 預算數	計畫別		
		用途別科目	合計	國民教育計畫
23,162	21,000	其他旅運費		
		印刷裝訂與廣告費	2,000	2,000
		印刷及裝訂費	2,000	2,000
3,132,249	2,535,500	修理保養及保固費	2,805,720	2,805,720
1,790,246	1,260,000	一般房屋修護費	1,493,800	1,493,800
1,342,003	1,119,500	機械及設備修護費	1,157,920	1,157,920
	156,000	雜項設備修護費	154,000	154,000
3,870,076	2,997,520	一般服務費	2,782,572	994,776
46,502	21,024	佣金、匯費、經理費及手續費	21,024	20,160
2,006,360	2,182,576	外包費	1,786,932	
1,469,214	433,920	計時與計件人員酬金	455,616	455,616
348,000	360,000	體育活動費	519,000	519,000
2,601,138	1,662,040	專業服務費	1,771,604	1,011,400
90,676	180,800	講課鐘點、稿費、出席審查及查詢費	290,600	290,600
44,600	93,636	委託檢驗(定)試驗認證費	93,636	84,000
	2,000	試務甄選費	2,000	2,000
628,000		電腦軟體服務費		
1,837,862	1,385,604	其他專業服務費	1,385,368	634,800
126,000	126,000	公共關係費	126,000	
126,000	126,000	公共關係費	126,000	
3,077,679	5,984,000	材料及用品費	4,055,000	3,465,000
423,965	2,624,600	使用材料費	1,061,000	1,045,000
423,965	2,624,600	設備零件	1,061,000	1,045,000
2,653,714	3,359,400	用品消耗	2,994,000	2,420,000
305,725	555,950	辦公(事務)用品	564,150	21,400
64,940	80,500	報章雜誌	18,740	6,740
5,250	3,050	服裝	7,250	
15,210	63,000	醫療用品(非醫療院所使用)	62,000	62,000
2,262,589	2,656,900	其他用品消耗	2,341,860	2,329,860
4,575,757	7,446,000	購建固定資產、無形資產、非理財目的 之長期投資及營舍與設施工程支出	2,006,000	
4,244,608	1,985,000	購建固定資產	1,990,000	

臺北市信義區博愛國民小學

彙計表

113年度

單位：新臺幣元

學前教育計畫	一般行政管理計畫	建築及設備計畫			
864	1,786,932				
864	1,786,932				
41,136	719,068				
9,636					
31,500	719,068				
	126,000				
	126,000				
40,000	550,000				
16,000					
16,000					
24,000	550,000				
	542,750				
12,000					
	7,250				
12,000					
		2,006,000			
		1,990,000			

臺北市地方教育發展基金一

各項費用

中華民國

前年度 決算數	上年度 預算數	計畫別	合計	國民教育計畫
		用途別科目		
4,004,016	1,638,000	購置機械及設備	1,595,000	
		購置交通及運輸設備	78,000	
240,592	347,000	購置雜項設備	317,000	
	36,000	購置無形資產	16,000	
	36,000	購置電腦軟體	16,000	
331,149	5,425,000	遞延支出		
331,149	5,425,000	遞延修繕房屋建築支出		
351,877	400,000	稅捐及規費(強制費)	400,000	400,000
191,856	187,000	土地稅	187,000	187,000
191,856	187,000	一般土地地價稅	187,000	187,000
116,402	158,000	房屋稅	158,000	158,000
116,402	158,000	一般房屋稅	158,000	158,000
43,619	55,000	消費與行為稅	55,000	55,000
43,619	55,000	營業稅	55,000	55,000
5,616,973	2,695,000	會費、捐助、補助、分攤、照護、救濟 與交流活動費	3,011,000	2,993,000
	2,000	會費	2,000	
	2,000	職業團體會費	2,000	
10,000	10,000	捐助、補助與獎助	10,000	10,000
10,000	10,000	獎助學員生給與	10,000	10,000
5,606,973	2,683,000	補貼、獎勵、慰問、照護與救濟	2,999,000	2,983,000
121,138	133,200	獎勵費用	371,200	371,200
5,485,835	2,549,800	其他補貼、獎勵、慰問、照護與救濟	2,627,800	2,611,800
303,429	415,000	其他	461,000	413,000
303,429	415,000	其他支出	461,000	413,000
303,429	415,000	其他	461,000	413,000

臺北市信義區博愛國民小學

彙計表

113年度

單位：新臺幣元

學前教育計畫	一般行政管理計畫	建築及設備計畫			
		1,595,000			
		78,000			
		317,000			
		16,000			
		16,000			
16,000	2,000				
	2,000				
	2,000				
16,000					
16,000					
48,000					
48,000					
48,000					

臺北市地方教育發展基金－臺北市信義區博愛國民小學

員工人數彙計表

中華民國113年度

單位：人

計 畫 及 項 目	上年度最高可 進用員額數	本年度 增減(-)數	本年度最高可 進用員額數	說 明
合計	180	-7	173	
國民教育計畫部分	180	-7	173	
職員	175	-7	168	
駐衛警	1		1	
技工	2		2	
工友	1		1	
聘用	1		1	

註：1.本表約僱、聘用係指奉准有案之約聘僱人員。

2.外包費編列工友外包2人、校警外包1人、消化超額職工6人業務外包費等，計178萬6,932元。 3.計時與計件人員酬金編列閩客語教學支援人員鐘點費、勞健保費及勞退費等，計45萬5,616元。

本 頁 空 白

臺北市地方教育發展基金一

用人費用

中華民國

計畫及項目	合計	正式 員額 薪資	聘僱 人員 薪資	加(夜) 班費	津貼	獎 金		
						年終獎金	考績獎金	其他
合計	254,191,000	147,103,080	610,536	1,549,927		18,783,323	20,310,870	
國民教育計畫	254,106,000	147,103,080	610,536	1,464,927		18,783,323	20,310,870	
正式人員	222,235,759	147,103,080		1,450,127		18,707,006	20,310,870	
聘僱人員	850,937		610,536	14,800		76,317		
兼任人員	1,493,184							
其他人員	29,526,120							
一般行政管理計畫	85,000			85,000				
正式人員	85,000			85,000				

註：1.本表兼任人員用人費用，係學校教職員兼課或請假代課鐘點費。2.外包費編列工友外包2人、校警外包1人、消化超額職工6人業務外包費等，計178萬6,932元。3.計時與計件人員酬金編列閩客語教學支援人員鐘點費、勞健保費及勞退費等，計45萬5,616元。

臺北市信義區博愛國民小學

彙計表

113年度

單位：新臺幣元

退休及卹償金		資遣費	福 利 費					提繳費	兼任 人員 用人 費用
退休金	卹償金		分擔 保險費	傷病 醫藥費	提撥 福利金	員工通勤 交通費	其他		
45,885,288			12,814,200	560,940		1,474,020	3,605,632		1,493,184
45,885,288			12,814,200	560,940		1,474,020	3,605,632		1,493,184
16,382,532			12,731,952	560,940		1,459,620	3,529,632		
36,636			82,248			14,400	16,000		
29,466,120							60,000		1,493,184

臺北市地方教育發展基金一

聘用及約僱

中華民國

區分及職稱	人數	擔任工作	聘用或約僱 起訖期間	薪點	年需經費
合計	1				821,737
聘用人員小計	1				821,737
專業人員	1				821,737
聘用人員(408)	1	擔任本校及駐點學校專任 輔導人員及駐區服務	113/1/1-113/12/31	408	821,737

臺北市信義區博愛國民小學

人員明細表

113年度

單位：新臺幣元

小計	月 支			離職 儲金	經費來源 及其科目
	折合 金額	勞保 保險費	健康 保險費		
50,878	50,878				國民教育計畫

臺北市地方教育發展基金－臺北市信義區博愛國民小學

單位（或計畫）成本分析表

中華民國113年度

單位：新臺幣千元

計 畫 別	單 位	單位成本(元)或 平均利(費)率	數 量	預 算 數	說 明
合計				273,941	
國民教育計畫				268,410	
學前教育計畫				146	
一般行政管理計畫				3,379	
建築及設備計畫				2,006	

臺北市地方教育發展基金－臺北市信義區博愛國民小學

5年來主要業務計畫分析表

中華民國113年度

單位：新臺幣千元

年度及項目	單位	數量	單位成本(元)或 平均利(費)率	金額	說明
(本)年度預算數					
國民教育計畫				268,410	
學前教育計畫				146	
(上)年度預算數					
國民教育計畫				272,549	
學前教育計畫				116	
(前)年度決算數					
國民教育計畫				268,358	
學前教育計畫				1,790	
(110)年度決算數					
國民教育計畫				253,510	
學前教育計畫				842	
(109)年度決算數					
國民教育計畫				225,404	
學前教育計畫				7,216	

臺北市地方教育發展基金－臺北市信義區博愛國民小學

資本資產明細表

中華民國113年度

單位：新臺幣千元

項 目	取得成本 (期初餘額)	以前年度 累計折舊/ 長期投資 評 價	本 年 度 變 動				本年度累計折 舊/長期投資 評價變動數	期末餘額	
			增加		減少				主要增減 原因說明
			金額	類型	金額	類型			
合計	88,232	73,042	2,006		2		8,729	8,464	
土地改良物	2,224	1,925					135	164	
機械及設備	52,036	42,796	1,595	增置			6,172	4,664	
交通及運輸 設備	3,882	3,527	78	增置			212	221	
雜項設備	30,029	24,794	317	增置			2,211	3,340	
電腦軟體	61		16	增置	2	無形資 產攤銷		74	