

中華民國 108 年度 4-0501429

# 臺北市總預算

臺北市政府教育局主管

臺北市地方教育發展基金

臺北市信義區興雅國民小學附屬單位預算之分預算

(特別收入基金)

臺北市信義區興雅國民小學編

# 臺北市地方教育發展基金－臺北市信義區興雅國民小學

## 目 次

中華民國108年度

一、財務摘要 .....	第 1 頁
二、業務計畫及預算概要 .....	第 3 -10 頁
三、預算主要表	
(一) 基金來源、用途及餘絀預計表 .....	第 11 頁
(二) 現金流量預計表 .....	第 12 頁
四、預算明細表	
(一) 基金來源－服務收入明細表 .....	第 13 頁
(二) 基金來源－財產處分收入明細表 .....	第 14 頁
(三) 基金來源－其他財產收入明細表 .....	第 15 頁
(四) 基金來源－公庫撥款收入明細表 .....	第 16 頁
(五) 基金來源－學雜費收入明細表 .....	第 17 頁
(六) 基金來源－受贈收入明細表 .....	第 18 頁
(七) 基金來源－雜項收入明細表 .....	第 19 頁
(八) 基金用途－國民教育計畫明細表 .....	第 20 -27 頁
(九) 基金用途－學前教育計畫明細表 .....	第 28 -30 頁
(十) 基金用途－一般行政管理計畫明細表 .....	第 31 -33 頁
(十一) 基金用途－建築及設備計畫明細表 .....	第 34 -36 頁
五、預算參考表	
(一) 預計平衡表 .....	第 37 頁
(二) 各項費用彙計表 .....	第 38 -43 頁
(三) 員工人數彙計表 .....	第 44 頁
(四) 用人費用彙計表 .....	第 46 -49 頁
(五) 單位（或計畫）成本分析表 .....	第 50 頁

# 臺北市地方教育發展基金－臺北市信義區興雅國民小學

## 目 次

中華民國108年度

(六) 5年來主要業務計畫分析表 .....	第 51 頁
(七) 資本資產及長期負債明細表 .....	第 52 頁

# 臺北市地方教育發展基金－臺北市信義區興雅國民小學

## 財務摘要

中華民國108年度

單位：新臺幣千元

項 目	本 年 度	上 年 度	比較增減數	%
經營成績：				
基金來源	215,221	217,577	-2,356	-1.08
基金用途	221,572	224,599	-3,027	-1.35
賸餘(短絀)	-6,351	-7,021	670	--
餘絀情形：				
基金餘額	5,054	11,405	-6,351	-55.69
現金流量(註)：				
現金及約當現金之淨增 (減)	-6,351	-7,021	670	--

附註：現金流量係採現金及約當現金基礎，包括現金及自投資日起3個月內到期或清償之債權證券。

本 頁 空 白

# 業務計畫及預算概要

臺北市地方教育發展基金－臺北市信義區興雅國民小學  
業務計畫及預算概要

中華民國 108 年度

壹、基金概況

一、設立宗旨及願景：

- (一) 本校遵照憲法第 158 條及 160 條規定，教育文化應發展國民之民族精神、自治精神，國民道德與健全體格、科學及生活智能，以培養學童七大學習領域及十大基本能力。
- (二) 本校自 91 年度起依教育經費編列與管理法第 13 條規定設置「臺北市地方教育發展基金」，以促進教育健全發展，提昇教育經費運用績效。

二、施政重點：

- (一) 開啟多元智慧：尊重每個學生獨特的個性，以多元智慧的觀點協助學生找到生命的亮點，肯定天生我才必有用，能知於學，樂於學。
- (二) 培養生活能力：因應新世紀知識社會的到來，培養學生帶得走的能力，諸如人際溝通能力、資訊能力、終身學習能力、生涯規劃能力、問題解決能力等。
- (三) 蘊育人文情懷：在溫馨開放的校園文化中，孕育人文情懷，學會尊重、包容；建構生命的價值、完成人性的開展。
- (四) 建置溫馨民主的校園文化：
  - 1.以參與式管理、落實行政、教師會、家長會三者的良性互動。
  - 2.以學生第一，教學優先的觀念提昇行政服務效率。
  - 3.放下威權心態，開啟校園民主之風氣。
- (五) 推動適性教學：
  - 1.運用小班優勢，採多元化、活潑化的教學及評量。。
  - 2.運用校內、外資源，加強多元學習能力。
  - 3.關懷相對弱勢學生之教學及輔導。
  - 4.發展資訊教育，充實學生電腦運用之知能，並提昇教師運用電腦教學之能力。。
- (六) 辦理發展性的訓輔活動：
  - 1.辦理各項活動、競賽及展演。
  - 2.推動校內、外學習服務。
  - 3.發展績優社團及校隊，如游泳隊、田徑隊、籃球隊、直笛團及國

## 業務計畫及預算概要

中華民國 108 年度

樂團等。

4.加強新興領域教育的辦理，並融入各科教學以收成效。

### 三、組織概況（另附組織系統圖）：

本校設置校長 1 人，綜理全校校務，下設教務處、學生事務處、總務處、輔導室、會計室、人事室及幼兒園等單位。

內部分層業務如下：

（一）教務處：秉承校長之命，辦理全校教務事項。

1.教學組：掌理課程編排、課業考查、學藝競賽、差假教師調代課及缺補課之查核等事項。

2.課程研究組：教學研究、教師進修及攜手激勵班課程等事項。

3.設備組：掌理教科書編選、教學用具之管理、保管及出版學校刊物等事項。

4.資訊組：掌理電腦設備及區域網路之管理、保管等事項。

（二）學生事務處：秉承校長之命，辦理全校學生事務事項。

1.訓育組：掌理訓育計畫之擬定及辦理各類訓育等活動。

2.體育組：掌理學生體育活動、體格鍛鍊等事項。

3.生教組：掌理學生日常生活常規，辦理交通導護各項事項。

4.衛生組：掌理健康檢查，個人及環境衛生檢查、保健等事項。

（三）總務處：秉承校長之命，辦理全校總務事項。

1.事務組：掌理校舍、校具、財產、物品採購保管、工程發包、監工及驗收。

2.文書組：掌理文件收發登錄、撰擬繕校、典守學校印信、檔案保管、整理各項會議紀錄及校史等事項。

3.出納組：掌理現金、零用金、票據、契約之保管等收支事項，辦理員工薪津發放及各項扣繳單據證明等。

（四）輔導室：秉承校長之命，辦理全校學生學習輔導、生活輔導、生涯輔導等事項。

1.輔導組：掌理學生個案建立、學習輔導、生活輔導、生涯輔導及兩性教育、親職教育等事項。

2.資註組：掌理註冊、編班、轉學、學籍保管、各項獎助學金補助及成績考查等有關學籍事項。



# 臺北市地方教育發展基金 - 臺北市信義區興雅國民小學

## 業務計畫及預算概要

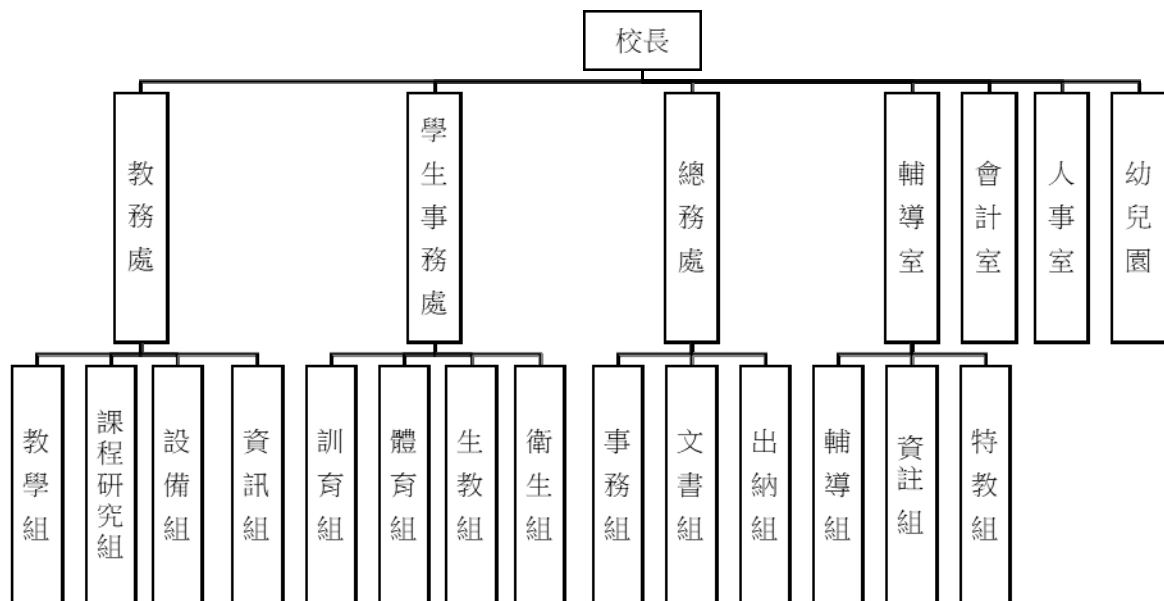
中華民國 108 年度

3. 特教組：擬訂特殊教育計畫章則、親師輔導諮詢、特教班甄選鑑別、實施各項診斷測驗、特教兒童追蹤輔導等事項。

(五) 會計室：秉承上級主計機關之監督與指導，並受校長之指揮，依法辦理歲計、會計、統計等事項。

(六) 人事室：秉承上級人事機關之監督與指導，並受校長之指揮，依法辦理人事管理查核等事項。

(七) 幼兒園：秉承校長之命，綜理園務、規劃幼兒教學、保育、環境與各項措施。



# 臺北市地方教育發展基金－臺北市信義區興雅國民小學

## 業務計畫及預算概要

中華民國 108 年度

### 四、基金歸類及屬性：

本校地方教育發展基金依據教育經費編列與管理法第 13 條規定設置，本基金為預算法第 4 條第 1 項第 2 款第 5 目所定之特別收入基金，以本府教育局為管理機關。

### 貳、業務計畫

本年度業務計畫重點與預算配合情形及預期績效，詳列如下：

單位：新臺幣千元

業務計畫名稱	計畫重點內容	預算數	預期績效
國民教育計畫	辦理各項教學、學生事務及輔導等業務。	178,751	1.新購運動器材、教具、樂器、測驗及圖書等各科教學設備。 2.革新教學方法，提高教學效能。 3.辦理教師甄選及指定活動等項目。
學前教育計畫	辦理幼兒園各項活動。	17,443	1.新購教學設備、圖書等教學設備，充實幼兒園教材及用具。 2.革新教學方法，提高教學效能。
一般行政管理計畫	綜理學校總務、人事、會計等業務。	17,365	配合校務推動行政處室支援工作，進而增進校務運作。
建築及設備計畫	購置教學所需教學設備及改善教學環境。	8,013	辦理各學科因應教學課程需要購置教學設備，另辦理仁愛樓教室走廊牆面改善工程，以改善教學環境，增進教學效能，並提高行政效率。

### 參、預算概要

#### 一、基金來源及用途之預計：

##### (一) 本年度基金來源：

服務收入 10 萬 8 千元、財產處分收入 1 萬元、其他財產收入 139 萬 5 千元、公庫撥款收入 2 億 1 千 20 萬元、學雜費收入 325 萬 7 千元、

# 臺北市地方教育發展基金－臺北市信義區興雅國民小學

## 業務計畫及預算概要

中華民國 108 年度

受贈收入 1 千元，雜項收入 25 萬元，本年度基金來源 2 億 1,522 萬 1 千元，較上年度預算數 2 億 1,757 萬 7 千元，減少 235 萬 6 千元，約 1.08%，主要係市庫撥款收入減編所致。

### (二) 本年度基金用途：

國民教育計畫 1 億 7,875 萬 1 千元，學前教育計畫 1,744 萬 3 千元，一般行政管理計畫 1,736 萬 5 千元，建築及設備計畫 801 萬 3 千元，本年度基金用途 2 億 2,157 萬 2 千元，較上年度預算數 2 億 2,459 萬 9 千元，減少 302 萬 7 千元，約 1.35%，主要係因上年度編列優質化工程所致。

### 二、基金餘絀之預計：

本年度基金來源及用途相抵後，差短 635 萬 1 千元，較上年度預算數差短 702 萬 1 千元，減少 67 萬元，約 9.54%，將移用以前年度基金餘額 635 萬 1 千元支應。

### 三、現金流量之預計：

本年度業務活動淨現金流出 635 萬 1 千元。

### 五、補辦預算事項：詳補辦預算明細表

購置固定資產 24 萬 2 千元

(一)106 年度教育局學校設施改善準備，補助改善運動設施設備，內屬設備部分移列固定資產 2 萬 1 千元。

(二)106 年度教育局學校設施改善準備，補助臺北市各級公立學校增設飲水機計畫，內屬設備部分移列固定資產 12 萬 5 千元。

(三)107 年度為本校消防安全設備老舊故障，確實需要汰舊換新，且具急迫及必要性，由其他準備金支應 9 萬 6 千元。

### 肆、年度關鍵績效指標：

# 臺北市地方教育發展基金 - 臺北市信義區興雅國民小學

## 業務計畫及預算概要

中華民國 108 年度

關鍵策略目標	關鍵績效指標	衡量標準	年度目標值
建構安全友善校園	校園場地開放使用人次	校園場地開放使用人次 單位：人次	13,500 人次

### 伍、前年度及上年度已過期間實施狀況及成果概述：

#### 一、前（106）年度決算結果及績效達成情形：

##### （一）前年度決算結果：

- 1.基金來源：決算數 2 億 912 萬 7 千元，較預算數 2 億 440 萬 9 千元，計增加 471 萬 8 千元，約 2.31%，主要係因教育局補助統籌款，收入增加所致。
- 2.基金用途：決算數 2 億 1,433 萬 6 千元，較預算數 2 億 1,139 萬 6 千元，計增加 294 萬元，約 1.39%，主要係因教育局統籌款補助校園修繕等所致。

##### （二）前年度績效達成情形分析：

年度績效目標	衡量指標	年度目標值	績效衡量暨達成情形分析
建構安全友善校園	校園場地開放使用人次	校園場地開放使用人次:12,609 人次 單位：人次	活動中心綜合球場租借情形踴躍，學校運動設施完善，故每日晨間及夜間蒞校運動之社區民眾眾多。

#### 二、上（107）年度已過期間預算執行情形及績效達成情形：

##### （一）上年度預算截至 107 年 5 月 31 日止執行情形：

- 1.基金來源：實際執行數 1 億 230 萬 3 千元，較預算分配數 1 億 200 萬 6 千元，計增加 29 萬 7 千元，約 0.29%，主要係因場租收入增加所致。
- 2.基金用途：實際執行數 1 億 218 萬 3 千元，較預算分配數 1 億 902

臺北市地方教育發展基金 - 臺北市信義區興雅國民小學  
業務計畫及預算概要

中華民國 108 年度

萬 7 千元，計減少 684 萬 4 千元，約 6.28%，主要係因  
人事費提前分配。

(二) 上(107)年度績效達成情形分析：

年度績效目標	衡量指標	年度目標值	績效衡量暨達成情形分析
建構安全友善校園	校園場地開放使用人次	校園場地開放使用人次:12,983 人次 單位：人次	107 年度上半年使用人次約 6,504 人次,因開放場地承租戶較預期踴躍,且社區民眾到校運動人數眾多。

陸、其他：無

# 臺北市地方教育發展基金－臺北市信義區興雅國民小學

## 補辦預算明細表

中華民國108年度

單位：新臺幣元

項 目	金額	辦理年度	說 明
合計	241,640		
購建固定資產	241,640		
購置交通及運輸設備	21,090	106	教育局學校設施改善準備,補助所屬學校改善運動設施設備,內屬設備部分移列固定資產。
功率擴大機(1000W)	21,090		
購置雜項設備	125,000	106	教育局學校設施改善準備,補助臺北市各級公立學校增設飲水機計畫,內屬設備部分移列固定資產。
飲水機	125,000		
購置機械及設備	95,550	107	為本校消防安全設備老舊故障,確實需要(汰舊換新),且具急迫及必要性,所需經費擬由本校其他準備金支應。
排風設備	95,550		

備註：各管理機關(構)依預算法第 8 8 條規定補辦預算，應確係不及編入年度預算，且因經營環境發生重大變遷或正常業務(含執行中央補助款項目)之確實需要，並經主管機關核轉本府核准先行辦理者；不具急迫性之事項，仍應儘可能納入預算辦理。

# 預算主要表

# 臺北市地方教育發展基金－臺北市信義區興雅國民小學

## 基金來源、用途及餘絀預計表

中華民國108年度

單位：新臺幣千元

前年度決算數	項 目	本年度預算數	上年度預算數	比較增減（－）
209,127	基金來源	215,221	217,577	-2,356
122	勞務收入	108	166	-58
122	服務收入	108	166	-58
1,278	財產收入	1,405	1,024	381
17	財產處分收入	10	15	-5
1,261	其他財產收入	1,395	1,009	386
204,554	政府撥入收入	210,200	213,194	-2,994
204,202	公庫撥款收入	210,200	213,194	-2,994
352	政府其他撥入收入			
2,904	教學收入	3,257	2,945	312
2,904	學雜費收入	3,257	2,945	312
269	其他收入	251	248	3
	受贈收入	1	2	-1
269	雜項收入	250	247	3
214,336	基金用途	221,572	224,599	-3,027
173,671	國民教育計畫	178,751	171,273	7,478
12,453	學前教育計畫	17,443	15,533	1,910
15,023	一般行政管理計畫	17,365	17,629	-264
13,188	建築及設備計畫	8,013	20,165	-12,152
-5,209	本期賸餘(短絀)	-6,351	-7,021	670
23,635	期初基金餘額	11,405	16,647	-5,242
18,426	期末基金餘額	5,054	9,626	-4,572

註：前年度決算數及上年度預算數細數之和與總數或略有出入，係四捨五入關係，以下各表同。



# 臺北市地方教育發展基金－臺北市信義區興雅國民小學

## 現金流量預計表

中華民國108年度

單位：新臺幣千元

項 目	本 預	年 算	度 數	說 明
業務活動之現金流量				
本期賸餘(短絀)			-6,351	
業務活動之淨現金流入(流出)			-6,351	
其他活動之現金流量				
其他活動之淨現金流入(流出)				
現金及約當現金之淨增(淨減)			-6,351	
期初現金及約當現金			18,176	
期末現金及約當現金			11,825	

註：本表係採現金及約當現金基礎，包括現金及自投資日起3個月內到期或清償之債權證券。

# 預算明細表

臺北市地方教育發展基金－臺北市信義區興雅國民小學

基金來源－服務收入明細表

中華民國108年度

單位：新臺幣元

科目	單位	本年度預算數			說明
		數量 業務量	利(費)率	金額	
合計				108,000	
服務收入				108,000	較上年度預算數166,000元，減少58,000元。
	人	150	700	105,000	暑期游泳訓練班學生票收入。(收支對列)
	人、次	6x1	500	3,000	教師甄選報名費收入。(收支對列)

臺北市地方教育發展基金－臺北市信義區興雅國民小學

基金來源－財產處分收入明細表

中華民國108年度

單位：新臺幣元

科目	單位	本年度預算數			說明
		數量 業務量	利(費)率	金額	
合計				10,000	
財產處分收入	年	1	10,000	10,000	較上年度預算數15,000元，減少5,000元。 報廢財產殘值處分收入。

# 臺北市地方教育發展基金－臺北市信義區興雅國民小學

## 基金來源－其他財產收入明細表

中華民國108年度

單位：新臺幣元

科 目	單位	本 年 度 預 算 數			說 明
		數量 業務量	利(費)率	金 額	
合計				1,395,000	
其他財產收入				1,395,000	較上年度預算數1,008,800元，增加386,200元。
	年	1	1,000,000	1,000,000	開放場地收入。(收支對列)
	年	1	345,000	345,000	對外開放停車場收入。(收支對列)。
	年	1	50,000	50,000	停車場收入。

臺北市地方教育發展基金－臺北市信義區興雅國民小學

基金來源－公庫撥款收入明細表

中華民國108年度

單位：新臺幣元

科 目	單位	本 年 度 預 算 數			說 明
		數量 業務量	利(費)率	金 額	
合計				210,200,000	
公庫撥款收入	年	1	210,200,000	210,200,000	較上年度預算數213,193,673元，減少2,993,673元。 市府補助款。

# 臺北市地方教育發展基金－臺北市信義區興雅國民小學

## 基金來源－學雜費收入明細表

中華民國108年度

單位：新臺幣元

科 目	單位	本 年 度 預 算 數			說 明
		數量 業務量	利(費)率	金 額	
合計				3,257,000	
學雜費收入				3,257,000	較上年度預算數2,945,300元，增加311,700元。
	年	1	690	690	配合預算編列至千元,增列進位數690元。
	人、學期	158x2	2,955	933,780	幼兒園全日班雜費收入預估學生158人。
	人、學期	158x2	7,000	2,212,000	幼兒園全日班學費收入預估學生158人。
	人、學期	7x2	2,745	38,430	幼兒園半日班雜費收入預估學生7人。
	人、學期	7x2	5,150	72,100	幼兒園半日班學費收入預估學生7人。

臺北市地方教育發展基金－臺北市信義區興雅國民小學

基金來源－受贈收入明細表

中華民國108年度

單位：新臺幣元

科目	單位	本年度預算數			說明
		數量 業務量	利(費)率	金額	
合計				1,000	
受贈收入	年	1	1,000	1,000	較上年度預算數1,900元，減少900元。 李旻翰校友急難救助金利息收入。



臺北市地方教育發展基金－臺北市信義區興雅國民小學

基金來源－雜項收入明細表

中華民國108年度

單位：新臺幣元

科目	單位	本年度預算數			說明
		數量 業務量	利(費)率	金額	
合計				250,000	
雜項收入	年	1	250,000	250,000	較上年度預算數246,544元，增加3,456元。 數位學生補卡費、簡訊費、罰款等雜項收入。

# 臺北市地方教育發展基金－臺北市信義區興雅國民小學

## 基金用途－國民教育計畫明細表

中華民國108年度

單位：新臺幣元

前年度 決算數	上年度 預算數	科 目	本 年 度 預 算 數	說 明
173,671,131	171,272,534	合計	178,751,000	
164,644,769	159,528,581	用人費用	166,556,000	
75,670,320	73,488,000	正式員額薪資	75,468,000	較上年度預算數73,488,000元，增加1,980,000元。
75,670,320	73,488,000	職員薪金	75,468,000	
			69,780,000	教師81人薪金(詳用人費用彙計表)(含教育部補助導師費504,000元)。
			5,688,000	教師6人薪金(詳用人費用彙計表)(含教育部補助導師費36,000元)。
1,194,391	766,480	聘僱及兼職人員薪資	766,480	較上年度預算數766,480元，無增減。
218,979		聘用人員薪金		
975,412	766,480	兼職人員酬金	766,480	
			629,200	教師代課鐘點費，本校編制教師總人數97人，按9分之1計，編列11人，每人220節，總節數11人*220節=2,420節，每節260元。
			124,800	補助調整授課特教教師鐘點費，6人*2節*40週*260元(教育部補助款)。
			12,480	補助調整授課鐘點費之外聘教師勞、健保及勞退費用(教育部補助款)。
499,900	613,289	超時工作報酬	1,450,542	較上年度預算數613,289元，增加837,253元。
499,900	613,289	加班費	1,450,542	
			610,802	不休假出勤加班費。
			839,000	教學活動工作人員業務逾時加班費(新增)。
			740	工作人員加班費(教師甄試)(收支對列)。
16,200,086	16,426,500	獎金	17,273,500	較上年度預算數16,426,500元，增加847,000元。
7,111,398	7,240,500	考績獎金	7,840,000	
			7,129,000	依考績法規定核發之獎金。
			711,000	依考績法規定核發之獎金。
9,088,688	9,186,000	年終獎金	9,433,500	
			8,722,500	依規定於年節加發之獎金。
			711,000	依規定於年節加發之獎金。
60,938,513	58,926,017	退休及卹償金	62,283,999	較上年度預算數58,926,017元，增加3,357,982元。

# 臺北市地方教育發展基金－臺北市信義區興雅國民小學

## 基金用途－國民教育計畫明細表

中華民國108年度

單位：新臺幣元

前年度 決算數	上年度 預算數	科 目	本 年 度 預 算 數	說 明
60,938,513	58,073,333	職員退休及離職金	62,283,999	
			5,958,576	提撥退撫基金。
			505,440	提撥退撫基金。
			42,771	退休人員年終慰問金1人。
			55,777,212	退休人員月退休金；132人*33,955元*12月=53,784,720元；退休遺族月撫慰金，9人*18,449元*12月=1,992,492元；合計55,777,212元。
	852,684	工員退休及離職金		
10,141,559	9,308,295	福利費	9,313,479	較上年度預算數9,308,295元，增加5,184元。
7,181,193	6,159,588	分擔員工保險費	6,367,536	
			5,880,888	分擔公保、勞保、健保費。
			486,648	分擔公保、勞保、健保費。
168,500	325,000	傷病醫藥費	222,500	
			128,000	教職員健康檢查補助，8人*16,000元。
			94,500	教職員健康檢查補助，27人*3,500元。
721,512	812,700	員工通勤交通費	812,700	
			107,100	教師上下班交通費，17人*10月*1段*630元。
			630,000	教師上下班交通費，50人*10月*2段*630元。
			75,600	特教師上下班交通費，6人*10月*2段*630元。
2,070,354	2,011,007	其他福利費	1,910,743	
			240,000	休假旅遊補助費。
			42,000	退休人員三節慰問金,7人*1年*6,000元。
			125,420	結婚補助31,355元*2月*2人=125,420元。
			365,000	喪葬補助 36,500元*5月*2人=365,000元。
			1,138,323	子女教育補助。
5,995,093	7,174,575	服務費用	7,512,000	
2,014,147	3,083,613	水電費	3,040,057	較上年度預算數3,083,613元，減少43,556元。
1,522,477	2,266,560	工作場所電費	2,224,472	
			2,199,272	電費。
			25,200	游泳池電費(游泳池水電清潔維護)。

# 臺北市地方教育發展基金－臺北市信義區興雅國民小學

## 基金用途－國民教育計畫明細表

中華民國108年度

單位：新臺幣元

前年度 決算數	上年度 預算數	科 目	本 年 度 預 算 數	說 明
174,044	232,053	工作場所水費	230,585	
			230,489	水費。
			96	水費補助費(室內)暑期游泳訓練班(收支對列)。
317,626	585,000	氣體費	585,000	
			585,000	溫水游泳池瓦斯費。
67,426	62,310	旅運費	62,310	較上年度預算數62,310元，無增減。
67,426	62,310	國內旅費	62,310	
			15,810	因公市外出差旅費。
			46,500	校外教學隨隊人員差旅費，10人*3天*1,550元。
15,732	16,460	印刷裝訂與廣告費	16,460	較上年度預算數16,460元，無增減。
15,732	16,460	印刷及裝訂費	16,460	
			14,460	印刷特殊教育教材相關資料及聯絡簿(特教班教學材料費)。
			2,000	研究資料印刷費(教師專業成長費)。
2,144,234	2,314,330	修理保養及保固費	2,477,329	較上年度預算數2,314,330元，增加162,999元。
1,334,566	1,445,100	一般房屋修護費	1,650,000	
			950,000	學校校舍及其他建築物等之修理。
			500,000	開放場地之維修(收支對列)。
			200,000	停車場之維修(收支對列)。
809,668	869,230	機械及設備修護費	827,329	
			226,000	各項教學設備及其他公用用具等之保養修護。
			34,000	電腦設備維護費(電腦專案計畫)。
			126,000	游泳池維修費(游泳池水電清潔維護)，21班*1年*6,000元。
			79,329	太陽光電設備維護費(太陽光電設備組修、線材、零件、清潔維護等)。
			262,000	開放場地之器具維修(收支對列)。
			100,000	停車場之器具維修(收支對列)。
2,804	9,200	保險費	6,000	較上年度預算數9,200元，減少3,200元。
2,804	9,200	其他保險費	6,000	
			6,000	暑期游泳訓練班學生保險費,150人*40元(收

# 臺北市地方教育發展基金－臺北市信義區興雅國民小學

## 基金用途－國民教育計畫明細表

中華民國108年度

單位：新臺幣元

前年度 決算數	上年度 預算數	科 目	本 年 度 預 算 數	說 明
1,267,890	1,162,402	一般服務費	1,448,084	支對列)。 較上年度預算數1,162,402元，增加285,682元。
9,744	28,800	佣金、匯費、經理費及手續費	28,800	。
385,080	455,484	外包費	28,800	委託超商代收手續費，800人*2學期*18元。
			466,464	
			388,720	游泳池救生員外包費，1人*10月*38,872元。
			77,744	。
			77,744	游泳池救生員外包費，1人*2月*38,872元(暑期)。
705,206	500,118	計時與計件人員酬金	778,820	
			297,050	游泳池救生員薪津，1人*10月*29,705元。
			33,280	閩客語教學支援人員鐘點費之外聘人員勞、健保及勞退費用(由教育局移列)。
			256,000	閩客語教學支援人員鐘點費，20人*1節*40週*320元(由教育局移列)。
			18,180	提撥游泳池救生員勞工退休準備金，1人*10月*1,818元。
			36,360	分擔游泳池救生員勞保及健保，1人*10月*3,636元。
			37,131	游泳池救生員年終工作獎金。
			21,000	暑期游泳訓練班工讀生，1人*30天*5小時*140元(收支對列)。
			2,074	暑期游泳訓練班工讀生勞退金，1人*2月*1,037元(收支對列)。
			7,427	暑期游泳訓練班游泳池救生員年終獎金,1人*1年*7,427元。
			59,410	暑期游泳訓練班游泳池救生員薪津，1人*2月*29,705元。
			7,272	暑期游泳訓練班游泳池救生員勞健保，1人*2月*3,636元。
			3,636	暑期游泳訓練班提撥游泳池救生員退休金，1人*2月*1,818元。
167,860	178,000	體育活動費	174,000	
			162,000	文康活動費，本校編列教職員81人，每人

# 臺北市地方教育發展基金－臺北市信義區興雅國民小學

## 基金用途－國民教育計畫明細表

中華民國108年度

單位：新臺幣元

前年度 決算數	上年度 預算數	科 目	本 年 度 預 算 數	說 明
				編列2,000元。
482,860	526,260	專業服務費	12,000	文康活動費，本校編列教職員6人，每人編列2,000元。
253,360	247,600	講課鐘點、稿費、出席審查及查詢費	461,760	較上年度預算數526,260元，減少64,500元。
			187,800	
			21,600	教材編輯費3班*12月*600元(身心障礙資源班教學)。
			7,200	內聘訓練講授鐘點費(特教班級業務費-身心障礙資源班教學)。
			14,400	外聘訓練講授鐘點費(特教班級業務費-身心障礙資源班教學)。
			12,800	性平研習暨親育宣導外聘講座鐘點費(性別平等教育宣導活動)
			6,400	外聘講師鐘點費(小田園教育體驗實習計畫)。
			1,600	內聘講師鐘點費(小田園教育體驗實習計畫)。
			43,200	外聘講師鐘點費(教師專業成長費)。
			71,000	教練指導鐘點費,142節*500元(暑期游泳訓練班)(收支對列)。
			9,600	外聘講師鐘點費(國小家長教育成長研習)。
56,000	84,400	委託檢驗(定)試驗認證費	84,400	
			70,000	普通班級業務費(消防安全、建物公共安全檢查簽證及申報等費用)。
			14,400	飲水機水質檢驗費，12臺*1年*1,200元。
	3,860	試務甄選費	1,860	
			1,860	教師甄選試務費用(教師甄試)(收支對列)。
173,500	190,400	其他專業服務費	187,700	
			20,000	學生輔導指導費。
			12,000	學童牙齒檢查費。
			54,000	工作人員午餐指導費，12人*9月*500元。
			12,600	學童午餐指導費，14班*1人*9月*100元(1至2年級)。
			54,000	學童午餐指導費，15班*1人*9月*400元(5至6年級)。

# 臺北市地方教育發展基金－臺北市信義區興雅國民小學

## 基金用途－國民教育計畫明細表

中華民國108年度

單位：新臺幣元

前年度 決算數	上年度 預算數	科 目	本 年 度 預 算 數	說 明
			35,100	學童午餐指導費，13班*1人*9月*300元(3至4年級)。
1,666,809	2,713,890	材料及用品費	2,838,000	
291,854	550,200	使用材料費	284,200	較上年度預算數550,200元，減少266,000元。
291,854	550,200	設備零件	284,200	
			61,600	塑鋼摺合桌,22張*2,800元(由班級設備費移列)(新增)。
			76,500	泳池教學椅，9張*8,500元(由班級設備費移列)(新增)。
			56,700	塑鋼摺合椅，189張*300元(由班級設備費移列)(新增)。
			27,000	摺合椅推車，3臺*9,000元(由班級設備費移列)(新增)。
			13,600	傳真機，2臺*6,800元(由班級設備費移列)(新增)。
			9,000	哺乳室冰箱1臺(班級設備費移列)(新增)。
			9,800	財產管理用條碼標籤列印機1臺(由班級設備費移列)(新增)。
			30,000	程式設計教學用材料(新增)。
1,374,955	2,163,690	用品消耗	2,553,800	較上年度預算數2,163,690元，增加390,110元。
27,000	46,400	辦公(事務)用品	43,200	
			27,000	特教班教學材料費文具用品等(身心障礙資源班教學)。
			7,200	辦公事務用品.性平教材資料等(性別平等教育宣導活動)
			9,000	印刷、裝訂成果資料用品(小田園教育體驗實習計畫)。
52,200	70,100	報章雜誌	71,230	
			3,000	特教圖書乙批(由班級設備費移列)(新增)。
			68,230	圖書乙批(由班級設備費移列)。
		農業與園藝用品及環境美化費	250,000	
			250,000	農事體驗各項用品、園藝資材、耗材維及美化環境等費用(教育局移列)。

# 臺北市地方教育發展基金－臺北市信義區興雅國民小學

## 基金用途－國民教育計畫明細表

中華民國108年度

單位：新臺幣元

前年度 決算數	上年度 預算數	科 目	本 年 度 預 算 數	說 明
9,860	33,000	醫療用品(非醫療院所使用)	33,000	藥品30班以下基數15,000元，每超1班增加1,000元，1,000元x18班+15,000元=33,000元。
1,285,895	2,014,190	其他用品消耗	2,156,370	消毒藥水、衛生清潔用品、衛生紙及教室佈置等(普通班級業務費)。
			127,400	專用垃圾袋,42班*1年*2,500元(普通班級業務費)。
			105,000	教學用教科書,45班*1年*1,700元(包括特殊班分散式)。
			76,500	弱勢學生用教科書，150人*1年*1,700元。
			255,000	國小教學材料費，42班*1年*13,820元。
			580,440	敬師活動費，118人*600元(新增)。
			70,800	兒童節慶活動費(新增)。
			40,000	電腦耗材(電腦專案計畫)。
			85,000	電腦設備維護及管理費，28班*1年*6,300元(電腦專案計畫)。
			176,400	運動會經費按每班300元計，另計基數62,000元(300元x48班+62,000元=76,400元)。
			76,400	學生活動費，1025人*2學期*100元。
			205,000	課後社團活動費。
			30,000	園藝資材.栽種工具.學生獎勵品等(小田園教育體驗實習計畫)。
			73,000	場地佈置及茶水(教師專業成長費)。
			4,800	消毒劑，21班*230元(暑期游泳訓練班)(收支對列)。
			4,830	辦理教師甄試逾時誤餐費用，5人次*80元(收支對列)。
			400	開放場地所需之清潔用品等(收支對列)。
			200,000	停車場所需之清潔用品(收支對列)。
			45,000	茶水費(國小家長教育成長研習)。
			400	
1,112,362	1,556,688	會費、捐助、補助、分攤、照護、救濟與交流活動費	1,553,000	
	10,000	捐助、補助與獎助	10,000	較上年度預算數10,000元，無增減。
	10,000	獎助學員生給與	10,000	



# 臺北市地方教育發展基金－臺北市信義區興雅國民小學

## 基金用途－國民教育計畫明細表

中華民國108年度

單位：新臺幣元

前年度 決算數	上年度 預算數	科 目	本 年 度 預 算 數	說 明
			10,000	教育關懷獎每校推薦1名學生獎助金。
1,112,362	1,546,688	補貼、獎勵、慰問、照護與救濟	1,543,000	較上年度預算數1,546,688元，減少3,688元。
1,112,362	1,546,688	其他補貼、獎勵、慰問、照護與救濟	1,543,000	
			312	配合預算編列至千元,增列進位數312元。
			1,100,000	清寒學生餐費補助，110人*200日*50元。
			380,688	補助學校午餐使用有機蔬菜或有機米計畫，1,133人*42週*1次*8元。
			62,000	本市市民第3胎就讀國小教育補助費，62人*1年*1,000元。
252,098	298,800	其他	292,000	
252,098	298,800	其他支出	292,000	較上年度預算數298,800元，減少6,800元。
252,098	298,800	其他	292,000	
			150,300	執行學生路隊安全導護費及導護志工保險費。
			39,200	國小游泳檢測未通過暑期游泳訓練班報名費，7班*1年*5,600元。
			102,500	班級自治費，1025人*2學期*50元。

# 臺北市地方教育發展基金－臺北市信義區興雅國民小學

## 基金用途－學前教育計畫明細表

中華民國108年度

單位：新臺幣元

前年度 決算數	上年度 預算數	科 目	本 年 度 預 算 數	說 明
12,453,356	15,532,682	合計	17,443,000	
12,208,353	15,066,232	用人費用	16,774,000	
8,482,149	10,505,580	正式員額薪資	11,655,180	較上年度預算數10,505,580元，增加1,149,600元。
8,359,601	9,785,580	職員薪金	10,935,180	
			10,913,580	教師11人及教保員3人薪金(詳用人費用彙計表)(含教育部補助款教保員381,980元)。
			21,600	2歲專班教保費,2人*12月*900元(新增)。
122,548	720,000	工員工資	720,000	
			720,000	廚工2人工資(詳用人費用彙計表)(含教育部補助款220,090元)。
80,896	80,133	超時工作報酬	97,353	較上年度預算數80,133元，增加17,220元。
80,896	80,133	加班費	97,353	
			97,353	不休假出勤加班費。
1,976,114	2,314,699	獎金	2,596,699	較上年度預算數2,314,699元，增加282,000元。
982,160	1,001,500	考績獎金	1,142,500	
			1,142,500	依考績法規定核發之獎金。
993,954	1,313,199	年終獎金	1,454,199	
			1,454,199	依規定於年節加發之獎金。
736,782	934,128	退休及卹償金	1,061,424	較上年度預算數934,128元，增加127,296元。
724,508	912,528	職員退休及離職金	1,039,824	
			1,039,824	提撥退撫基金。
12,274	21,600	工員退休及離職金	21,600	
			21,600	提撥勞工退休準備金。
932,412	1,231,692	福利費	1,363,344	較上年度預算數1,231,692元，增加131,652元。
787,866	937,272	分擔員工保險費	1,043,724	
			1,043,724	分擔公保、勞保、健保費。
1,650	6,020	傷病醫藥費	6,020	
			6,020	1.幼兒園教保人員健康檢查費(年2人編1人) 。2.幼兒園廚工健康檢查費2人，7人*860元 。
101,334	176,400	員工通勤交通費	201,600	

# 臺北市地方教育發展基金－臺北市信義區興雅國民小學

## 基金用途－學前教育計畫明細表

中華民國108年度

單位：新臺幣元

前年度 決算數	上年度 預算數	科 目	本 年 度 預 算 數	說 明
			201,600	教職員上下班交通費，16人*10月*2段*630元。
41,562	112,000	其他福利費	112,000	
			112,000	休假旅遊補助費。
70,052	85,100	服務費用	280,000	
		修理保養及保固費	167,300	新增項目
		一般房屋修護費	99,300	
			99,300	幼兒園校舍及其他建築物等之修理。(新增)
		機械及設備修護費	68,000	
			68,000	幼兒園各項教學設備及其他公用用具等之保養修護(新增)。
20,552	35,600	一般服務費	35,600	較上年度預算數35,600元，無增減。
552	3,600	佣金、匯費、經理費及手續費	3,600	
			3,600	委託超商代收手續費，100人*2學期*18元。
20,000	32,000	體育活動費	32,000	
			10,000	文康活動費,本校編列契約進用教保員3人,廚工2人,合計5人,每人編列2,000元(上述人員係幼托整合前得編列文康活動費之人員)。
			22,000	文康活動費，本校編列幼教教師11人,每人編列2,000元。
49,500	49,500	專業服務費	77,100	較上年度預算數49,500元，增加27,600元。
		講課鐘點、稿費、出席審查及查詢費	9,600	
			9,600	講師鐘點費(性別平等研習)(新增)。
49,500	49,500	其他專業服務費	67,500	
			54,000	學童午餐指導費，6班*2人*9月*500元(輔導幼兒用餐)。
			13,500	教保員學童午餐指導費，3人*9月*500元(輔導幼兒用餐)。
86,386	165,000	材料及用品費	114,000	
43,033	129,000	使用材料費	36,572	較上年度預算數129,000元，減少92,428元。
43,033	129,000	設備零件	36,572	
			36,572	遮光防焰捲簾，4批*9,143元(由班級設備費移列)(新增)。

臺北市地方教育發展基金－臺北市信義區興雅國民小學

基金用途－學前教育計畫明細表

中華民國108年度

單位：新臺幣元

前年度 決算數	上年度 預算數	科 目	本 年 度 預 算 數	說 明
43,353	36,000	用品消耗	77,428	較上年度預算數36,000元，增加41,428元。
		辦公(事務)用品	14,000	
			14,000	文具紙張、辦公室事物用品等教材(性別平等研習)(新增)。
7,355		報章雜誌	3,828	
			3,828	圖書光碟乙批(由班級設備移列)(新增)。
35,998	36,000	其他用品消耗	59,600	
			43,200	班級業務費，6班*7,200元(消毒藥水、衛生清潔用品費、衛生紙及教室佈置費等)。
			6,400	誤餐費，80人次*80元(性別平等研習)(新增)。
			10,000	場地佈置及茶水費等(性別平等研習)(新增)。
58,165	120,350	會費、捐助、補助、分攤、照護、救濟與交流活動費	179,000	
58,165	120,350	補貼、獎勵、慰問、照護與救濟	179,000	較上年度預算數120,350元，增加58,650元。
58,165	120,350	其他補貼、獎勵、慰問、照護與救濟	179,000	
			632	配合預算編列至千元,增列進位數632元。
			139,596	低收入戶家庭幼生月費補助，6人*2學期*11,633元。
			34,752	補助學校午餐使用有機蔬菜或有機米計畫，181人*40週*1次*4.8元(新增)。
			4,020	危機家庭幼生餐點費補助，1人*2月*2,010元。
30,400	96,000	其他	96,000	
30,400	96,000	其他支出	96,000	較上年度預算數96,000元，無增減。
30,400	96,000	其他	96,000	
			96,000	幼兒導護費。

# 臺北市地方教育發展基金－臺北市信義區興雅國民小學

## 基金用途－一般行政管理計畫明細表

中華民國108年度

單位：新臺幣元

前年度 決算數	上年度 預算數	科 目	本 年 度 預 算 數	說 明
15,023,234	17,628,531	合計	17,365,000	
12,888,590	15,195,129	用人費用	14,840,000	
8,774,163	10,104,000	正式員額薪資	9,852,000	較上年度預算數10,104,000元，減少252,000元。
7,259,463	8,580,000	職員薪金	8,712,000	職員12人薪金(詳用人費用彙計表)。
1,514,700	1,524,000	工員工資	1,140,000	工員3人工資(詳用人費用彙計表)。
3,465		聘僱及兼職人員薪資		
3,465		兼職人員酬金		
336,068	446,949	超時工作報酬	435,696	較上年度預算數446,949元，減少11,253元。
336,068	446,949	加班費	435,696	
			407,946	不休假出勤加班費。
			27,750	加班費(由統籌業務費提撥)。
1,779,914	2,500,500	獎金	2,421,500	較上年度預算數2,500,500元，減少79,000元。
888,753	1,237,500	考績獎金	1,190,000	
			1,190,000	依考績法規定核發之獎金。
891,161	1,263,000	年終獎金	1,231,500	
			1,231,500	依規定於年節加發之獎金。
815,821	859,488	退休及卹償金	840,000	較上年度預算數859,488元，減少19,488元。
634,057	737,568	職員退休及離職金	748,800	
			748,800	提撥退撫基金。
181,764	121,920	工員退休及離職金	91,200	
			91,200	提撥勞工退休準備金。
1,179,159	1,284,192	福利費	1,290,804	較上年度預算數1,284,192元，增加6,612元。
854,644	903,192	分擔員工保險費	869,364	
			869,364	分擔公保、勞保、健保費。
109,266	189,000	員工通勤交通費	181,440	
			136,080	職員、技工、工友上下班交通費，9人*12月*2段*630元。
			45,360	職員、技工、工友上下班交通費，6人*12月*1段*630元。
215,249	192,000	其他福利費	240,000	

# 臺北市地方教育發展基金－臺北市信義區興雅國民小學

## 基金用途－一般行政管理計畫明細表

中華民國108年度

單位：新臺幣元

前年度 決算數	上年度 預算數	科 目	本 年 度 預 算 數	說 明
			240,000	休假旅遊補助費。
1,709,863	1,944,912	服務費用	2,037,000	
1,163,299	1,246,512	一般服務費	1,299,416	較上年度預算數1,246,512元，增加52,904元。
1,133,299	1,214,512	外包費	1,269,416	
			1,069,416	校警勞務外包費(奉 98.12.14日北市教人字第 09839490500號及104.10.14日北市教人字第 10439993500號辦理)，2人*12月*44,559元。
			200,000	消化超額職工(技工、工友)，業務外包費，5人*1年*40,000元。
30,000	32,000	體育活動費	30,000	
			30,000	文康活動費，本校編列教職員12人，工員3人，合計15人，每人編列2,000元。
448,178	600,000	專業服務費	639,184	較上年度預算數600,000元，增加39,184元。
448,178	600,000	其他專業服務費	639,184	
			189,184	校園安全機械定點保全費用。
			450,000	校園安全機動巡邏、區域聯防等保全費用。
98,386	98,400	公共關係費	98,400	較上年度預算數98,400元，無增減。
98,386	98,400	公共關係費	98,400	
			98,400	校長特別費，12月*8,200元。
422,781	486,490	材料及用品費	486,000	
422,781	486,490	用品消耗	486,000	較上年度預算數486,490元，減少490元。
422,781	486,490	辦公(事務)用品	486,000	
			486,000	統籌業務費計算如下:普通班42班、附設幼兒園6班，1290*15班*12月=232,200元，810*15班*12月=145,800元，640*18班*12月=138,240元，以上合計516,240元，除依實際需求移列加班費27,750元及會費2,000元外，配合預算編列至千元，減列490元,其餘如列數。
2,000	2,000	會費、捐助、補助、分攤、照護、救濟與交流活動費	2,000	
2,000	2,000	會費	2,000	較上年度預算數2,000元，無增減。
2,000	2,000	職業團體會費	2,000	
			2,000	護理師2人公會會費(統籌業務費)，2人*1年

# 臺北市地方教育發展基金－臺北市信義區興雅國民小學

## 基金用途－一般行政管理計畫明細表

中華民國108年度

單位：新臺幣元

前年度 決算數	上年度 預算數	科 目	本 年 度 預 算 數	說 明
				*1,000元。

# 臺北市地方教育發展基金－臺北市信義區興雅國民小學

## 基金用途－建築及設備計畫明細表

中華民國108年度

單位：新臺幣元

前年度 決算數	上年度 預算數	科 目	本 年 度 預 算 數	說 明
13,187,948	20,164,849	合計	8,013,000	
13,187,948	20,164,849	購建固定資產、無形資產及非理財 目的之長期投資	8,013,000	
2,600,418	3,462,000	購建固定資產	5,074,000	
2,600,418	3,462,000	一般建築及設備計畫	5,074,000	
89,972		書法教室整修工程		
89,972		購置雜項設備		
177,984		各行政處室改善工程		
177,984		購置雜項設備		
		校園能源翻新補助計畫	425,000	
		購置雜項設備	425,000	
			425,000	圖書館、大會議室及B1視聽教 室箱型冷氣汰舊換新，5臺 *85,000元。
110,000		增設飲水機設備		
110,000		購置雜項設備		
21,090		學校改善運動設施設備		
21,090		購置交通及運輸設備		
292,507		冷氣專用電力改善工程購 電力監控系統		
292,507		購置機械及設備		
190,000		e化學習試辦計畫		
190,000		購置機械及設備		
201,598		班級設備	151,000	
43,000		購置機械及設備		
158,598		購置雜項設備	151,000	
			90,000	科任教室新購冷氣10KW以上 ，2臺*45,000元。
			13,000	新購電子用品防潮箱1個。
			18,000	新購資訊中心環境清理用吸塵 器1臺。
			18,000	新購美勞教室版畫作品晾乾架 1臺。
			12,000	新購直笛團木笛防潮箱1個。
207,222		學校設備	38,000	
173,097		購置機械及設備		



# 臺北市地方教育發展基金－臺北市信義區興雅國民小學

## 基金用途－建築及設備計畫明細表

中華民國108年度

單位：新臺幣元

前年度 決算數	上年度 預算數	科 目	本 年 度 預 算 數	說 明
		購置交通及運輸設備	38,000	
			38,000	車輛偵測器、感應線圈及方向判別控制器1組(收支對列)(新增)。
34,125		購置雜項設備		
44,546		特殊班設備	45,000	
44,546		購置雜項設備	45,000	
			45,000	新購知動教室冷氣機10KW以上1臺。
1,209,467		資訊設備	936,000	
1,209,467		購置機械及設備	936,000	
			550,000	汰舊換新個人電腦，22部*25,000元(電腦專案計畫)。
			170,000	汰舊換新網路及資訊周邊設備(電腦專案計畫)，1年*170,000元。
			216,000	行動學習智慧教學計畫周邊設備(電腦專案計畫)，1年*216,000元。
56,032		幼兒園設備		
56,032		購置雜項設備		
	3,462,000	校園設備		
	1,852,000	購置機械及設備		
	37,800	購置交通及運輸設備		
	1,572,200	購置雜項設備		
		校園電梯改善工程	2,879,000	
		購置機械及設備	2,879,000	
			2,879,000	一、施工費
			2,879,000	忠孝.仁愛樓3部電梯改善(新增)。
		音樂性社團大型公用樂器改善計畫	600,000	
		購置雜項設備	600,000	
			600,000	定音鼓購置1套(新增)。
36,000	36,000	購置無形資產	36,000	
36,000	36,000	一般建築及設備計畫	36,000	
36,000	36,000	資訊設備	36,000	

# 臺北市地方教育發展基金－臺北市信義區興雅國民小學

## 基金用途－建築及設備計畫明細表

中華民國108年度

單位：新臺幣元

前年度 決算數	上年度 預算數	科 目	本 年 度 預 算 數	說 明
36,000	36,000	購置電腦軟體	36,000	
			36,000	電腦教學軟體費(電腦專案計畫)。
10,551,530	16,666,849	遞延支出	2,903,000	
10,551,530	16,666,849	一般建築及設備計畫	2,903,000	
		仁愛樓教室走廊牆面改善工程	2,903,000	
		遞延修繕房屋建築支出	2,903,000	
			2,688,500	一、施工費
			2,688,500	
			161,310	二、委託技術服務費(總包價法)。
			53,190	三、工管費(按施工費約2%提列)。
10,551,530	16,666,849	校園整修工程		
10,551,530	16,666,849	遞延修繕房屋建築支出		

# 預算參考表

# 臺北市地方教育發展基金－臺北市信義區興雅國民小學

## 預計平衡表

中華民國108年12月31日

單位：新臺幣千元

106年(前年) 12月31日 決算數	科 目	108年12月31日 預計數	107年12月31日 預計數	比較增減(-)
5,376,467	資產合計	5,363,095	5,369,446	-6,351
5,376,467	資產	5,363,095	5,369,446	-6,351
25,605	流動資產	12,233	18,584	-6,351
25,197	現金	11,825	18,176	-6,351
25,197	銀行存款	11,825	18,176	-6,351
108	應收款項	108	108	
108	其他應收款	108	108	
300	預付款項	300	300	
300	預付費用	300	300	
4,131	投資、長期應收款項、貸墊款及準備金	4,131	4,131	
4,131	準備金	4,131	4,131	
2,913	退休及離職準備金	2,913	2,913	
1,218	其他準備金	1,218	1,218	
5,346,731	其他資產	5,346,731	5,346,731	
5,346,731	什項資產	5,346,731	5,346,731	
107	暫付及待結轉帳項	107	107	
5,346,624	代管資產	5,346,624	5,346,624	
5,376,467	負債及基金餘額合計	5,363,095	5,369,446	-6,351
5,358,042	負債	5,358,041	5,358,041	
6,173	流動負債	6,173	6,173	
5,967	應付款項	5,967	5,967	
5,859	應付代收款	5,859	5,859	
	應付費用			
108	其他應付款	108	108	
206	預收款項	206	206	
206	其他預收款	206	206	
5,351,869	其他負債	5,351,868	5,351,868	
5,351,869	什項負債	5,351,868	5,351,868	
2,331	存入保證金	2,331	2,331	
2,913	應付退休及離職金	2,913	2,913	
5,346,624	應付代管資產	5,346,624	5,346,624	
	暫收及待結轉帳項			
18,426	基金餘額	5,054	11,405	-6,351
18,426	基金餘額	5,054	11,405	-6,351
18,426	基金餘額	5,054	11,405	-6,351
18,426	累積餘額	5,054	11,405	-6,351

註：1.信託代理與保證資產(負債)前年度決算數120,000元，上年度調整後預計數120,000元,本年度預計數120,000元。2.或有資產(負債)0元。3.本基金自93年度起，本固定項目分開原則，將屬長期固定帳項，包括固定資產15,814,847元、無形資產34,500元及長期債務0元等，另立帳類管理，詳資本資產及長期負債明細表。

## 臺北市地方教育發展基金一

## 各項費用

中華民國

前年度 決算數	上年度 預算數	計畫別		合計	國民教育計畫
		用途別科目			
214,335,669	224,598,596	合計		221,572,000	178,751,000
189,741,712	189,789,942	用人費用		198,170,000	166,556,000
92,926,632	94,097,580	正式員額薪資		96,975,180	75,468,000
91,289,384	91,853,580	職員薪金		95,115,180	75,468,000
1,637,248	2,244,000	工員工資		1,860,000	
1,197,856	766,480	聘僱及兼職人員薪資		766,480	766,480
218,979		聘用人員薪金			
978,877	766,480	兼職人員酬金		766,480	766,480
916,864	1,140,371	超時工作報酬		1,983,591	1,450,542
916,864	1,140,371	加班費		1,983,591	1,450,542
19,956,114	21,241,699	獎金		22,291,699	17,273,500
8,982,311	9,479,500	考績獎金		10,172,500	7,840,000
10,973,803	11,762,199	年終獎金		12,119,199	9,433,500
62,491,116	60,719,633	退休及卹償金		64,185,423	62,283,999
62,297,078	59,723,429	職員退休及離職金		64,072,623	62,283,999
194,038	996,204	工員退休及離職金		112,800	
12,253,130	11,824,179	福利費		11,967,627	9,313,479
8,823,703	8,000,052	分擔員工保險費		8,280,624	6,367,536
170,150	331,020	傷病醫藥費		228,520	222,500
932,112	1,178,100	員工通勤交通費		1,195,740	812,700
2,327,165	2,315,007	其他福利費		2,262,743	1,910,743
7,775,008	9,204,587	服務費用		9,829,000	7,512,000
2,014,147	3,083,613	水電費		3,040,057	3,040,057
1,522,477	2,266,560	工作場所電費		2,224,472	2,224,472
174,044	232,053	工作場所水費		230,585	230,585
317,626	585,000	氣體費		585,000	585,000
67,426	62,310	旅運費		62,310	62,310
67,426	62,310	國內旅費		62,310	62,310
15,732	16,460	印刷裝訂與廣告費		16,460	16,460
15,732	16,460	印刷及裝訂費		16,460	16,460
2,144,234	2,314,330	修理保養及保固費		2,644,629	2,477,329

# 臺北市信義區興雅國民小學

## 彙計表

108年度

單位：新臺幣元

學前教育計畫	一般行政管理計畫	建築及設備計畫			
17,443,000	17,365,000	8,013,000			
16,774,000	14,840,000				
11,655,180	9,852,000				
10,935,180	8,712,000				
720,000	1,140,000				
97,353	435,696				
97,353	435,696				
2,596,699	2,421,500				
1,142,500	1,190,000				
1,454,199	1,231,500				
1,061,424	840,000				
1,039,824	748,800				
21,600	91,200				
1,363,344	1,290,804				
1,043,724	869,364				
6,020					
201,600	181,440				
112,000	240,000				
280,000	2,037,000				
167,300					

## 臺北市地方教育發展基金一

## 各項費用

中華民國

前年度 決算數	上年度 預算數	計畫別		合計	國民教育計畫
		用途別科目			
1,334,566	1,445,100	一般房屋修護費		1,749,300	1,650,000
809,668	869,230	機械及設備修護費		895,329	827,329
2,804	9,200	保險費		6,000	6,000
2,804	9,200	其他保險費		6,000	6,000
2,451,741	2,444,514	一般服務費		2,783,100	1,448,084
10,296	32,400	佣金、匯費、經理費及手續費		32,400	28,800
1,518,379	1,669,996	外包費		1,735,880	466,464
705,206	500,118	計時與計件人員酬金		778,820	778,820
217,860	242,000	體育活動費		236,000	174,000
980,538	1,175,760	專業服務費		1,178,044	461,760
253,360	247,600	講課鐘點、稿費、出席審查及查詢費		197,400	187,800
56,000	84,400	委託檢驗(定)試驗認證費		84,400	84,400
	3,860	試務甄選費		1,860	1,860
671,178	839,900	其他專業服務費		894,384	187,700
98,386	98,400	公共關係費		98,400	
98,386	98,400	公共關係費		98,400	
2,175,976	3,365,380	材料及用品費		3,438,000	2,838,000
334,887	679,200	使用材料費		320,772	284,200
334,887	679,200	設備零件		320,772	284,200
1,841,089	2,686,180	用品消耗		3,117,228	2,553,800
449,781	532,890	辦公(事務)用品		543,200	43,200
59,555	70,100	報章雜誌		75,058	71,230
		農業與園藝用品及環境美化費		250,000	250,000
9,860	33,000	醫療用品(非醫療院所使用)		33,000	33,000
1,321,893	2,050,190	其他用品消耗		2,215,970	2,156,370
13,187,948	20,164,849	購建固定資產、無形資產及非理財目的之長期投資		8,013,000	
2,600,418	3,462,000	購建固定資產		5,074,000	
1,908,071	1,852,000	購置機械及設備		3,815,000	
21,090	37,800	購置交通及運輸設備		38,000	
671,257	1,572,200	購置雜項設備		1,221,000	
36,000	36,000	購置無形資產		36,000	

# 臺北市信義區興雅國民小學

## 彙計表

108年度

單位：新臺幣元

學前教育計畫	一般行政管理計畫	建築及設備計畫			
99,300					
68,000					
35,600	1,299,416				
3,600	1,269,416				
32,000	30,000				
77,100	639,184				
9,600					
67,500	639,184				
	98,400				
	98,400				
114,000	486,000				
36,572					
36,572					
77,428	486,000				
14,000	486,000				
3,828					
59,600					
		8,013,000			
		5,074,000			
		3,815,000			
		38,000			
		1,221,000			
		36,000			



臺北市地方教育發展基金一

各項費用

中華民國

前年度 決算數	上年度 預算數	計畫別	合計	國民教育計畫
		用途別科目		
36,000	36,000	購置電腦軟體	36,000	
10,551,530	16,666,849	遞延支出	2,903,000	
10,551,530	16,666,849	遞延修繕房屋建築支出	2,903,000	
1,172,527	1,679,038	會費、捐助、補助、分攤、照護、救濟 與交流活動費	1,734,000	1,553,000
2,000	2,000	會費	2,000	
2,000	2,000	職業團體會費	2,000	
	10,000	捐助、補助與獎助	10,000	10,000
	10,000	獎助學員生給與	10,000	10,000
1,170,527	1,667,038	補貼、獎勵、慰問、照護與救濟	1,722,000	1,543,000
1,170,527	1,667,038	其他補貼、獎勵、慰問、照護與救濟	1,722,000	1,543,000
282,498	394,800	其他	388,000	292,000
282,498	394,800	其他支出	388,000	292,000
282,498	394,800	其他	388,000	292,000

# 臺北市信義區興雅國民小學

## 彙計表

108年度

單位：新臺幣元

學前教育計畫	一般行政管理計畫	建築及設備計畫			
		36,000			
		2,903,000			
		2,903,000			
179,000	2,000				
	2,000				
	2,000				
179,000					
179,000					
96,000					
96,000					
96,000					

# 臺北市地方教育發展基金－臺北市信義區興雅國民小學

## 員工人數彙計表

中華民國108年度

單位：人

計 畫 及 項 目	上年度最高可 進用員額數	本年度 增減(-)數	本年度最高可 進用員額數	說 明
合計	121	-3	118	
國民教育計畫部分	89	-2	87	
正式職員	89	-2	87	
臨時職員				
學前教育計畫部分	16		16	
正式職員	14		14	
正式工員	2		2	
一般行政管理計畫部分	16	-1	15	
正式職員	12		12	
正式工員	4	-1	3	

註：本校計時與計件人員酬金編列1人救生員薪資等相關費用，計38萬8,721元。

本 頁 空 白

臺北市地方教育發展基金一

用人費用

中華民國

計畫及項目	合計	正式 員額 薪資	聘僱 人員 薪資	超時 工作 報酬	津貼	獎 金		
						年終獎金	考績獎金	其他
合計	198,170,000	96,975,180		1,983,591		12,119,199	10,172,500	
國民教育計畫	166,556,000	75,468,000		1,450,542		9,433,500	7,840,000	
職員薪金	75,468,000	75,468,000						
兼職人員 酬金	766,480							
加班費	1,450,542			1,450,542				
考績獎金	7,840,000						7,840,000	
年終獎金	9,433,500					9,433,500		
職員退休 及離職金	62,283,999							
分擔員工 保險費	6,367,536							
傷病醫藥 費	222,500							
員工通勤 交通費	812,700							
其他福利 費	1,910,743							
學前教育計畫	16,774,000	11,655,180		97,353		1,454,199	1,142,500	
職員薪金	10,935,180	10,935,180						
工員工資	720,000	720,000						
加班費	97,353			97,353				
考績獎金	1,142,500						1,142,500	
年終獎金	1,454,199					1,454,199		
職員退休 及離職金	1,039,824							
工員退休 及離職金	21,600							

# 臺北市信義區興雅國民小學

## 彙計表

108年度

單位：新臺幣元

退休及卹償金		資遣費	福 利 費					提繳費	兼任 人員 用人 費用
退休金	卹償金		分擔 保險費	傷病 醫藥費	提撥 福利金	員工通勤 交通費	其他		
64,185,423			8,280,624	228,520		1,195,740	2,262,743	766,480	
62,283,999			6,367,536	222,500		812,700	1,910,743	766,480	
62,283,999			6,367,536	222,500		812,700	1,910,743	766,480	
1,061,424			1,043,724	6,020		201,600	112,000		
1,039,824									
21,600									

臺北市地方教育發展基金一

用人費用

中華民國

計畫及項目	合計	正式 員額 薪資	聘僱 人員 薪資	超時 工作 報酬	津貼	獎 金		
						年終獎金	考績獎金	其他
分擔員工 保險費	1,043,724							
傷病醫藥 費	6,020							
員工通勤 交通費	201,600							
其他福利 費	112,000							
一般行政管 理計畫	14,840,000	9,852,000		435,696		1,231,500	1,190,000	
職員薪金	8,712,000	8,712,000						
工員工資	1,140,000	1,140,000						
加班費	435,696			435,696				
考績獎金	1,190,000						1,190,000	
年終獎金	1,231,500					1,231,500		
職員退休 及離職金	748,800							
工員退休 及離職金	91,200							
分擔員工 保險費	869,364							
員工通勤 交通費	181,440							
其他福利 費	240,000							

註：1.本表不包含臨時工員薪津。

註：2.本表兼任人員用人費用，係學校教職員兼課或請假代課 鐘點費。 3.本校計時與計件人員酬金編列1人救生員薪資等相關費用，計38萬8,721元。

# 臺北市信義區興雅國民小學

## 彙計表

108年度

單位：新臺幣元

退休及卹償金		資遣費	福 利 費					提繳費	兼任人員用人費用
退休金	卹償金		分擔保險費	傷病醫藥費	提撥福利金	員工通勤交通費	其他		
			1,043,724						
				6,020					
840,000			869,364			201,600			
							112,000		
						181,440	240,000		
748,800									
91,200									
			869,364						
						181,440			
							240,000		



# 臺北市地方教育發展基金－臺北市信義區興雅國民小學

## 單位（或計畫）成本分析表

中華民國108年度

單位：新臺幣千元

計 畫 別	單 位	單位成本(元)或 平均利(費)率	數 量	預 算 數	說 明
合計				221,572	
國民教育計畫				178,751	
學前教育計畫				17,443	
一般行政管理計畫				17,365	
建築及設備計畫				8,013	

臺北市地方教育發展基金－臺北市信義區興雅國民小學

5年來主要業務計畫分析表

中華民國108年度

單位：新臺幣千元

年度及項目	單位	數量	單位成本(元)或 平均利(費)率	金額	說明
(本)年度預算數					
國民教育計畫				178,751	
學前教育計畫				17,443	
(上)年度預算數					
國民教育計畫				171,273	
學前教育計畫				15,533	
(前)年度決算數					
國民教育計畫				173,671	
學前教育計畫				12,453	
(105)年度決算數					
國民教育計畫				177,032	
學前教育計畫				12,612	
(104)年度決算數					
國民教育計畫				180,159	
學前教育計畫				12,993	

# 臺北市地方教育發展基金－臺北市信義區興雅國民小學

## 資本資產及長期負債明細表

中華民國108年度

單位：新臺幣千元

項 目	取得成本/ 舉債數	以前年度累 計折舊(耗)/ 長期投資評 價/未攤銷溢 (折)價	本 年 度 變 動				主要增減 原因說明	本年度累計折 舊(耗)/長期投 資評價變動數 /攤銷數	期末餘額
			增加		減少				
			金額	類型	金額	類型			
資產	48,174	33,521	5,110				3,914	15,849	
土地改良物	3,657	3,041					257	359	
機械及設備	27,953	20,430	3,815	增置			2,278	9,061	
交通及運輸 設備	2,381	1,377	38	增置			187	854	
雜項設備	13,962	8,459	1,221	增置			1,183	5,541	
電腦軟體	221	213	36	增置			9	35	