

中華民國 111 年度

4-0501430

臺北市總預算案

臺北市政府教育局主管

臺北市地方教育發展基金

臺北市信義區雙永國民小學附屬單位預算之分預算

(特別收入基金)

臺北市信義區雙永國民小學編

臺北市地方教育發展基金－臺北市信義區雙永國民小學

目次

中華民國111年度

一、財務摘要	第 1 頁
二、業務計畫及預算概要	第 3 -8 頁
三、預算主要表	
(一) 基金來源、用途及餘絀預計表	第 9 頁
(二) 現金流量預計表	第 10 頁
四、預算明細表	
(一) 基金來源－服務收入明細表	第 11 頁
(二) 基金來源－財產處分收入明細表	第 12 頁
(三) 基金來源－其他財產收入明細表	第 13 頁
(四) 基金來源－公庫撥款收入明細表	第 14 頁
(五) 基金來源－學雜費收入明細表	第 15 頁
(六) 基金來源－雜項收入明細表	第 16 頁
(七) 基金用途－國民教育計畫明細表	第 17 -22 頁
(八) 基金用途－學前教育計畫明細表	第 23 -24 頁
(九) 基金用途－一般行政管理計畫明細表	第 25 -26 頁
(十) 基金用途－建築及設備計畫明細表	第 27 頁
五、預算參考表	
(一) 預計平衡表	第 29 頁
(二) 各項費用彙計表	第 30 -35 頁
(三) 員工人數彙計表	第 36 頁
(四) 用人費用彙計表	第 38 -41 頁
(五) 單位（或計畫）成本分析表	第 42 頁
(六) 5年來主要業務計畫分析表	第 43 頁

臺北市地方教育發展基金－臺北市信義區雙永國民小學

目 次

中華民國111年度

(七) 新興計畫分年資金需求表 第 44 - 45 頁

(八) 資本資產明細表 第 46 頁

臺北市地方教育發展基金－臺北市信義區雙永國民小學

財務摘要

中華民國111年度

單位：新臺幣千元

項 目	本 年 度	上 年 度	比較增減數	%
經營成績：				
基金來源	109,072		109,072	--
基金用途	108,572		108,572	--
賸餘(短絀)	500		500	--
現金流量(註)：				
現金及約當現金之淨增(減)	500		500	--

附註：現金流量係採現金及約當現金基礎，包括現金及自投資日起3個月內到期或清償之債權證券。

本 頁 空 白

業務計畫及預算概要

臺北市地方教育發展基金－臺北市信義區雙永國民小學

業務計畫及預算概要

中華民國 111 年度

壹、基金概況

一、設立宗旨及願景：

- (一) 本校遵照憲法第 158 條及 160 條規定，教育文化應發展國民之民族精神、自治精神，國民道德與健全體格、科學及生活智能，以培養八大學習領域及十大基本能力。
- (二) 本校自 111 年度起依教育經費編列與管理法第 13 條規定設置「臺北市地方教育發展基金」，以促進教育健全發展，提昇教育經費運用績效。
- (三) 在學校願景引領下，全體親師生齊心努力，發展學校特色，提供多元的體驗學習，建立高效能的智慧校園環境。發展學校本位雙語教學特色，建構完整可行雙語教學模式，提升學生學習英語的興趣，達到適性教學之目的，讓孩子逐步與世界接軌，充分發揮自我潛能，成為具有移動力的未來公民。

二、施政重點：

- (一) 開啟多元智慧：尊重每個學生獨特的個性，以多元智慧的觀點協助他找到生命的亮點，肯定天生我才必有用，能知於學，樂於學。
- (二) 培養生活能力：培養學生帶得走的公民關鍵能力，強化自我管理、閱讀理解、理性批判、問題解決、奉獻服務、溝通表達等核心素養。
- (三) 蘊育人文情懷：在溫馨開放的校園文化中，孕育人文情懷，學會尊重、包容；建構生命的價值、完成人性的開展。
- (四) 建置溫馨民主的校園文化：
 1. 以參與式管理、落實行政、教師會、家長會三者的良性互動。
 2. 以學生第一，教學優先的觀念提昇行政服務效率。
 3. 放下威權心態，開啟校園民主之風氣。
- (五) 推動適性教學：
 1. 落實校本課程理念，採多元化、活潑化的教學及評量。
 2. 運用校內外資源，加強多元學習能力。
 3. 關懷相對弱勢學生之教學及輔導。
 4. 推動行動學習，充實學生運用資訊之知能，並提昇教師運用學習載具教學之能力。

臺北市地方教育發展基金－臺北市信義區雙永國民小學

業務計畫及預算概要

中華民國 111 年度

(六) 辦理發展性的訓輔活動：

1. 辦理各項活動、競賽及展演。
2. 推動校內外學習服務。
3. 發展績優社團及校隊，如羽球隊、武術隊、巧固球隊、韻律體操隊等。
4. 加強新興領域教育的辦理，並融入各科教學以收成效。

三、組織概況：

本校設置校長 1 人，綜理全校校務，下設教務處、學生事務處、總務處、輔導室、會計室、人事室及幼兒園等單位。

內部分層業務如下：

(一) 教務處：秉承校長之命，辦理全校教務事項。

1. 教學組：掌理課程編排、課業考查、學藝競賽、教學研究、教師進修、差假教師調代課及缺補課之查核等事項。
2. 註冊組：掌理註冊、編班、轉學、學籍保管、教科書編選、教學用具之管理、保管及出版學校刊物、各項獎助學金補助成績考查等有關學籍事項。
3. 設備組：掌理教科書編選、教學用具之管理、保管及出版學校刊物等事項。
4. 資訊組：掌理電腦設備及區域網路之管理、保管等事項。

(二) 學生事務處：秉承校長之命，辦理全校學生事務事項。

1. 訓育組：掌理訓育計畫之擬定及辦理各類訓育等活動。
2. 體育組：掌理學生體育活動、體格鍛鍊等事項。
3. 生教組：掌理學生日常生活常規，辦理交通導護各項事項。
4. 衛生組：掌理健康檢查，個人及環境衛生檢查、保健等事項。

(三) 總務處：秉承校長之命，辦理全校總務事項。

1. 事務組：掌理校舍、校具、財產、物品採購保管、工程發包、監工及驗收。
2. 出納組：掌理現金、零用金、票據、契約之保管等收支事項，辦理員工薪津發放及各項扣繳單據證明等。
3. 文書組：掌理文件收發登錄、撰擬繕校、典守學校印信、檔案保

業務計畫及預算概要

中華民國 111 年度

管、整理各項會議紀錄及校史等事項。

(四) 輔導室：秉承校長之命，辦理全校學生學習輔導、生活輔導、生涯輔導等事項。

1. 輔導組：掌理學生個案建立、學習輔導、生活輔導、生涯輔導及兩性教育、親職教育等事項。

2. 資料組：辦理輔導資料搜集建檔、組訓愛心家長、實施測驗、社區人力整合、出版親職刊物等事項。

3. 特教組：擬訂特殊教育計畫章則、親師輔導諮詢、特教班甄選鑑別、實施各項診斷測驗、特教兒童追蹤輔導等事項。

(五) 會計室：秉承上級主計機關之監督與指導，並受校長之指揮，依法辦理歲計、會計、統計等事項。

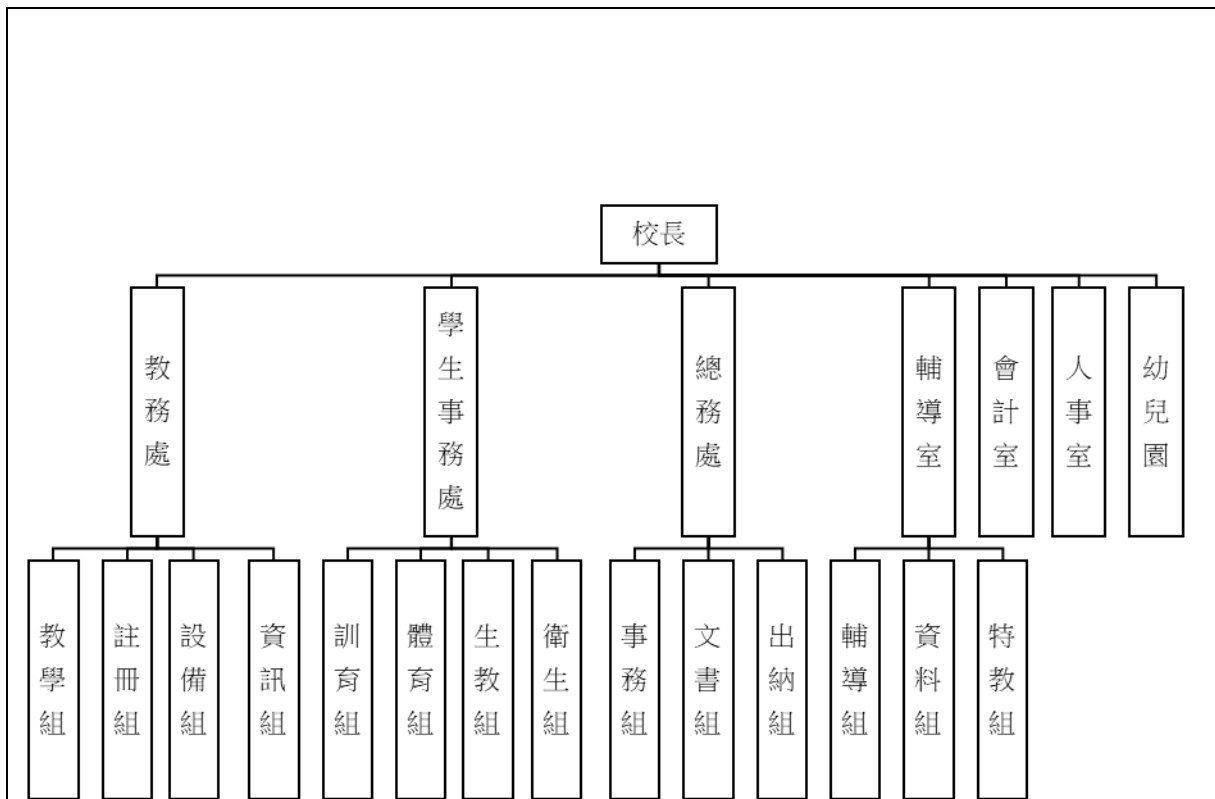
(六) 人事室：秉承上級人事機關之監督與指導，並受校長之指揮，依法辦理人事管理查核等事項。

(七) 幼兒園：秉承校長之命，綜理園務、規劃幼兒教學、保育、環境與各項措施。

臺北市地方教育發展基金 - 臺北市信義區雙永國民小學

業務計畫及預算概要

中華民國 111 年度



四、基金歸類及屬性：

本校地方教育發展基金依據教育經費編列與管理法第 13 條規定設置，本基金為預算法第 4 條第 1 項第 2 款第 5 目所定之特別收入基金，以本府教育局為管理機關。

貳、業務計畫

一、基金來源：

單位：新臺幣千元

業務計畫	本年度預算數	實施內容
勞務收入	3	本年度預計辦理教師甄選報名費收入。
財產收入	399	本年度預計辦理財產報廢變賣之殘值收入、教職員工停車收入、校園場地開

臺北市地方教育發展基金 - 臺北市信義區雙永國民小學

業務計畫及預算概要

中華民國 111 年度

		放收入等。
政府撥入收入	104,726	本年度預計由公庫撥入數。
教學收入	3,544	本年度預計收取幼兒園學生之學費、雜費等收入。
其他收入	400	本年度預計收取數位學生證補卡及廠商履約逾期罰款等收入。

二、基金用途：

單位：新臺幣千元

業務計畫	本年度預算數	實 施 內 容
國民教育計畫	86,849	本年度預計辦理教學事項為： <ol style="list-style-type: none"> 1. 各項教學、學生事務、圖書及輔導等業務。 2. 新購教具、圖書等各科教學設備，充實各科教材及用具。 3. 革新教學方法，提高教學效能。 4. 辦理教師甄選、課後照顧服務人員在職訓練、導護志工總隊業務推廣等指定活動。
學前教育計畫	12,080	本年度預計辦理教學事項為： <ol style="list-style-type: none"> 1. 幼兒園各項教學及活動。 2. 新購教學用品，革新教學方法，提高教學效能。 3. 幼兒園各項活動，鍛鍊幼兒強健的身體，增進幼兒各項生活智能。
一般行政管理計畫	8,643	本年度預計辦理事項為： <ol style="list-style-type: none"> 1. 綜理學校總務、人事、會計等業務。 2. 配合校務推動行政處室支援工作，進而增進校務運作。
建築及設備計畫	1,000	本年度預計辦理事項為： 辦理臺北市立永春國小與永吉國小兩校合併新建工程(委託技術服務費)。

臺北市地方教育發展基金 - 臺北市信義區雙永國民小學
業務計畫及預算概要

中華民國 111 年度

參、預算概要

一、基金來源及用途之預計：

(一) 本年度基金來源：

服務收入 3 千元、財產處分收入 3 千元、其他財產收入 39 萬 6 千元、公庫撥款收入 1 億 472 萬 6 千元、學雜費收入 354 萬 4 千元、雜項收入 40 萬元，本年度基金來源 1 億 907 萬 2 千元。

(二) 本年度基金用途：

國民教育計畫 8,684 萬 9 千元，學前教育計畫 1,208 萬元，一般行政管理計畫 864 萬 3 千元，建築及設備計畫 100 萬元，本年度基金用途 1 億 857 萬 2 千元。

二、基金餘絀之預計：

本年度基金來源及用途相抵後，賸餘 50 萬元。

三、現金流量之預計：

本年度業務活動淨現金流入 50 萬元。

四、補辦預算事項：無。

肆、以前年度計畫實施成果概述：無。

預算主要表

臺北市地方教育發展基金－臺北市信義區雙永國民小學

基金來源、用途及餘絀預計表

中華民國111年度

單位：新臺幣千元

前年度決算數	項 目	本年度預算數	上年度預算數	比較增減（－）
	基金來源	109,072		109,072
	勞務收入	3		3
	服務收入	3		3
	財產收入	399		399
	財產處分收入	3		3
	其他財產收入	396		396
	政府撥入收入	104,726		104,726
	公庫撥款收入	104,726		104,726
	教學收入	3,544		3,544
	學雜費收入	3,544		3,544
	其他收入	400		400
	雜項收入	400		400
	基金用途	108,572		108,572
	國民教育計畫	86,849		86,849
	學前教育計畫	12,080		12,080
	一般行政管理計畫	8,643		8,643
	建築及設備計畫	1,000		1,000
	本期賸餘(短絀)	500		500
	期初基金餘額			
	期末基金餘額	500		500

註：1.前年度決算數細數之和與總數或略有出入，係四捨五入關係，以下各表同。

2.永春國小與永吉國小111年8月1日合併為雙永國小，故本校僅編列8-12月相關收支。

臺北市地方教育發展基金－臺北市信義區雙永國民小學

現金流量預計表

中華民國111年度

單位：新臺幣千元

項 目	本 預	年 算	度 數	說 明
業務活動之現金流量				
本期賸餘(短絀)			500	
業務活動之淨現金流入(流出)			500	
其他活動之現金流量				
現金及約當現金之淨增(淨減)			500	
期初現金及約當現金				
期末現金及約當現金			500	

註：本表係採現金及約當現金基礎，包括現金及自投資日起3個月內到期或清償之債權證券。

預算明細表

臺北市地方教育發展基金－臺北市信義區雙永國民小學

基金來源－服務收入明細表

中華民國111年度

單位：新臺幣元

科 目	單位	本 年 度 預 算 數			說 明
		數量 業務量	利(費)率	金 額	
合計 服務收入	人	10	300	3,000 3,000 3,000	較上年度預算數0元，增加3,000元。 教師甄選報名費收入。

臺北市地方教育發展基金－臺北市信義區雙永國民小學

基金來源－財產處分收入明細表

中華民國111年度

單位：新臺幣元

科 目	單位	本 年 度 預 算 數			說 明
		數量 業務量	利(費)率	金 額	
合計				3,000	
財產處分收入	年	1	3,000	3,000	較上年度預算數0元，增加3,000元。 財產報廢變賣收入。

臺北市地方教育發展基金－臺北市信義區雙永國民小學

基金來源－其他財產收入明細表

中華民國111年度

單位：新臺幣元

科 目	單位	本 年 度 預 算 數			說 明
		數量 業務量	利(費)率	金 額	
合計				396,000	
其他財產收入				396,000	較上年度預算數0元，增加396,000元。
	年	1	36,000	36,000	教職員工停車收入。
	年	1	360,000	360,000	校園場地開放收入(收支對列)。

臺北市地方教育發展基金－臺北市信義區雙永國民小學

基金來源－公庫撥款收入明細表

中華民國111年度

單位：新臺幣元

科 目	單位	本 年 度 預 算 數			說 明
		數量 業務量	利(費)率	金 額	
合計				104,726,000	
公庫撥款收入	年	1	104,726,000	104,726,000	較上年度預算數0元，增加104,726,000元。 市府補助款。

臺北市地方教育發展基金－臺北市信義區雙永國民小學

基金來源－學雜費收入明細表

中華民國111年度

單位：新臺幣元

科 目	單 位	本 年 度 預 算 數			說 明
		數量 業務量	利(費)率	金 額	
合計				3,544,000	
學雜費收入				3,544,000	較上年度預算數0元，增加3,544,000元。
	年	1	20	20	配合預算編列至千元，增列進位數20元。
	人、學期	356x1	2,955	1,051,980	幼兒園全日班雜費收入，預估學生356人。
	人、學期	356x1	7,000	2,492,000	幼兒園全日班學費收入，預估學生356人。

臺北市地方教育發展基金－臺北市信義區雙永國民小學

基金來源－雜項收入明細表

中華民國111年度

單位：新臺幣元

科 目	單位	本 年 度 預 算 數			說 明
		數量 業務量	利(費)率	金 額	
合計				400,000	
雜項收入	年	1	400,000	400,000	較上年度預算數0元，增加400,000元。 數位學生證補卡及廠商履約逾期罰款等收入。

臺北市地方教育發展基金－臺北市信義區雙永國民小學

基金用途－國民教育計畫明細表

中華民國111年度

單位：新臺幣元

前年度 決算數	上年度 預算數	科 目	本 年 度 預 算 數	說 明
		合計	86,849,000	
		用人費用	81,930,000	
		正式員額薪資	30,060,000	較上年度預算數0元，增加30,060,000元。
		職員薪金	30,060,000	
			27,145,000	教師84人薪金(詳用人費用彙計表)(含教育部補助導師費210,000元)。
			2,325,000	特教班教師6人薪金(詳用人費用彙計表)(含教育部補助導師費15,000元)。
			590,000	體育班教師2人薪金(詳用人費用彙計表)(含教育部補助導師費10,000元)。
		聘僱及兼職人員薪資	790,252	較上年度預算數0元，增加790,252元。
		兼職人員酬金	790,252	
			6,912	補助調整授課鐘點費之外聘教師勞、健保及勞退費用(教育部補助款)。
			69,120	補助調整授課特教教師鐘點費，6人*2節*18週*320元(教育部補助款)。
			45,000	教師兼補校導師費(含教育部補助15,000元)，3人*5月*3,000元。
			17,500	兼任補校行政人員(校長)工作補助費，1人*5月*3,500元。
			45,000	兼任補校行政人員(會計、人事、幹事)工作補助費，3人*5月*3,000元。
			19,200	兼任補校行政人員(校務主任)工作補助費，1人*5月*3,840元。
			380,160	教師代課鐘點費，本校編制教師總人數112人，按9分之1計，編列12人，每人99節，總節數12人*99節=1,188節，每節320元。
			207,360	補校教師授課鐘點費，3班*18週*12節*320元。
		超時工作報酬	74,000	較上年度預算數0元，增加74,000元。
		加班費	74,000	
			14,000	課後照顧服務人員(非現職教師)18小時在職訓練工作人員加班費。
			60,000	開放學校場地管理人員加班費(收支對列)。
		獎金	118,000	較上年度預算數0元，增加118,000元。
		考績獎金	118,000	依考績法規定核發之獎金。

臺北市地方教育發展基金－臺北市信義區雙永國民小學

基金用途－國民教育計畫明細表

中華民國111年度

單位：新臺幣元

前年度 決算數	上年度 預算數	科 目	本 年 度 預 算 數	說 明
		退休及卹償金	46,542,000	較上年度預算數0元，增加46,542,000元。
		職員退休及離職金	46,542,000	
			54,600	提撥退撫基金。
			245,700	提撥退撫基金。
			2,648,100	提撥退撫基金。
			43,593,600	退休人員月退休金，268人*31,540元*5月=42,263,600元；退休遺族月撫慰金，14人*19,000元*5月=1,330,000元；合計43,593,600元。
		福利費	4,345,748	較上年度預算數0元，增加4,345,748元。
		分擔員工保險費	2,590,925	
			2,335,430	分擔公保、勞保、健保費。
			205,605	分擔公保、勞保、健保費。
			49,890	分擔公保、勞保、健保費。
		傷病醫藥費	216,000	
			160,000	教職員健康檢查費，10人*16,000元。
			56,000	教職員健康檢查費，16人*3,500元。
		員工通勤交通費	354,060	
			107,100	教師上下班交通費，17人*5月*1,260元。
			120,960	教師上下班交通費，30人*4月*1,008元。
			98,280	教師上下班交通費，39人*4月*630元。
			15,120	特教班教師上下班交通費，3人*4月*1,260元。
			7,560	特教班教師上下班交通費，3人*4月*630元。
			5,040	體育班教師上下班交通費，2人*4月*630元。
		其他福利費	1,184,763	
			180,000	喪葬補助費，1人*36,000元*5月。
			670,763	子女教育補助費。
			64,000	結婚補助費，1人*32,000元*2月。
			256,000	休假旅遊補助費。
			14,000	退休人員三節慰問金，7人*2,000元。
		服務費用	2,758,000	
		水電費	1,030,000	較上年度預算數0元，增加1,030,000元。

臺北市地方教育發展基金－臺北市信義區雙永國民小學

基金用途－國民教育計畫明細表

中華民國111年度

單位：新臺幣元

前年度 決算數	上年度 預算數	科 目	本 年 度 預 算 數	說 明
		工作場所電費	874,000	
			100,000	開放學校場地電費(收支對列)。
			774,000	電費。
		工作場所水費	156,000	水費。
		旅運費	97,400	較上年度預算數0元，增加97,400元。
		國內旅費	97,400	
			46,500	校外教學隨隊人員出差旅費，10人*3天*1,550元。
			4,400	教職員工因公出差旅費。
			46,500	體育班參加比賽差旅費，3人*10天*1,550元(體育班業務費)。
		印刷裝訂與廣告費	15,000	較上年度預算數0元，增加15,000元。
		印刷及裝訂費	15,000	課後照顧服務人員(非現職教師)18小時在職訓練研習資料印製。
		修理保養及保固費	900,000	較上年度預算數0元，增加900,000元。
		一般房屋修護費	730,000	
			530,000	學校校舍及其他建築物等之修護。
			200,000	開放學校場地房屋之修繕維護費(收支對列)。
		機械及設備修護費	170,000	各項教學設備及其他用具等之保養修繕。
		一般服務費	346,267	較上年度預算數0元，增加346,267元。
		佣金、匯費、經理費及手續費	5,582	
			5,334	委託超商代收學雜費手續費，889人*1學期*6元。
			248	配合預算編列至千元，增列進位數248元。
		計時與計件人員酬金	200,685	
			120,960	閩客語教學支援人員鐘點費，21人*1節*18週*320元。
			15,725	閩客語教學支援人員鐘點費之外聘人員勞、健保及勞退費用。
			64,000	體育班外聘教練鐘點費，200節*320元(體育班業務費)。
		體育活動費	140,000	文康活動費，本校編列教職員70人，每人編列2,000元。

臺北市地方教育發展基金－臺北市信義區雙永國民小學

基金用途－國民教育計畫明細表

中華民國111年度

單位：新臺幣元

前年度 決算數	上年度 預算數	科 目	本 年 度 預 算 數	說 明
		專業服務費	369,333	較上年度預算數0元，增加369,333元。
		講課鐘點、稿費、出席審 查及查詢費	194,000	
			6,000	特教班教材編輯費，2班*5月*600元。
			32,000	雙語實驗課程協同教學鐘點費，100節*320元。
			40,000	辦理雙語教學經驗分享內聘講師鐘點費，40節*1,000元。
			40,000	辦理雙語教學經驗分享外聘講座鐘點費，20節*2,000元。
			25,000	辦理雙語教學課程研究社群專家出席費，10人次*2,500元。
			15,000	課後照顧服務人員(非現職教師)18小時在職訓練內聘講師鐘點費，15節*1,000元。
			36,000	課後照顧服務人員(非現職教師)18小時在職訓練外聘講師鐘點費，18節*2,000元。
		委託檢驗(定)試驗認證費	8,000	飲水機水質檢驗費，16臺*1,200元*1/2(1學期)。
		試務甄選費	3,000	教師甄選試務費用。
		其他專業服務費	164,333	
			6,000	學童牙齒檢查費。
			18,000	學童午餐指導費(三、四年級)，15班*1人*4月*300元。
			17,600	學童午餐指導費(五、六年級)，11班*1人*4月*400元。
			4,000	學童午餐指導費(體育班)，2班*1人*4月*500元。
			32,000	工作人員午餐指導費，16人*4月*500元。
			6,400	學童午餐指導費(一、二年級)，16班*1人*4月*100元。
			8,333	學生輔導指導費，20,000元*5/12月。
			72,000	游泳池水電清潔維護費，20班*7,200元*1/2(1學期)。
		材料及用品費	865,000	
		用品消耗	865,000	較上年度預算數0元，增加865,000元。
		辦公(事務)用品	10,000	課後照顧服務人員(非現職教師)18小時在職

臺北市地方教育發展基金－臺北市信義區雙永國民小學

基金用途－國民教育計畫明細表

中華民國111年度

單位：新臺幣元

前年度決算數	上年度預算數	科 目	本 年 度 預 算 數	說 明
		醫療用品(非醫療院所使用)	13,000	訓練文具、紙張、耗材等。 健康中心藥品費。
		其他用品消耗	842,000	
			62,000	運動會會場佈置材料費、競賽獎品等。
			13,125	補校教科書，75人*350元*1/2(1學期)。
			135,000	普通班垃圾袋費用、消毒藥水、衛生清潔用品費、衛生紙、教室佈置費(含補校3班)，45班*7,200元*5/12月。
			858	配合預算編列至千元，增列進位數858元。
			270,642	普通班教學材料費(含補校3班)，47班*13,820元*5/12月。
			5,100	教學用教科書，3年級*1,700元。
			24,000	辦理雙語課程活動用茶水、雜支等。
			65,000	雙語課程相關情境佈置及校園雙語標示等。
			162,000	購置雙語課程相關教材教具、圖書等。
			12,000	辦理雙語課程專題講座或教學觀摩等活動逾時誤餐費用，120人次*100元。
			36,000	辦理國小導護志工總隊業務推廣用材料費、雜支等。
			17,275	特教班教學材料費，3班*13,820元*5/12月。
			9,000	特教班清潔用品、文具用品、雜支等，3班*7,200元*5/12月。
			20,000	體育班教學器材、材料費等(體育班業務費)。
			4,800	課後照顧服務人員(非現職教師)18小時在職訓練講師、工作人員逾時誤餐費用，48人次*100元。
			5,200	課後照顧服務人員(非現職教師)18小時在職訓練光碟、場地布置、茶水等雜支。
		會費、捐助、補助、分攤、照護、救濟與交流活動費	1,057,000	
		捐助、補助與獎助	10,000	較上年度預算數0元，增加10,000元。
		獎助學員生給與	10,000	教育關懷獎每校推薦1名學生獎助金。
		補貼、獎勵、慰問、照護與	1,047,000	較上年度預算數0元，增加1,047,000元。

臺北市地方教育發展基金－臺北市信義區雙永國民小學

基金用途－國民教育計畫明細表

中華民國111年度

單位：新臺幣元

前年度 決算數	上年度 預算數	科 目	本 年 度 預 算 數	說 明
		救濟		
		獎勵費用	85,800	敬師活動費，143人*600元。
		其他補貼、獎勵、慰問、 照護與救濟	961,200	
			488,400	清寒學生餐費補助，111人*88日*50元。
			113,900	弱勢學生教科書補助費用，67人*1,700元。
			15,200	弱勢學生冷氣使用費補助費用，19人*800元。
			692	配合預算編列至千元，增列進位數692元。
			343,008	補助學校午餐使用有機蔬菜或有機米計畫，1191人*18週*16元。
		其他	239,000	
		其他支出	239,000	較上年度預算數0元，增加239,000元。
		其他	239,000	
			15,750	體育班參賽報名費(體育班業務費)。
			68,000	執行學生路隊安全導護費及導護志工保險費。
			700	配合預算編列至千元，增列進位數700元。
			111,100	學生活動費，1111人*1學期*100元。
			43,450	班級自治費，869人*1學期*50元。

臺北市地方教育發展基金－臺北市信義區雙永國民小學

基金用途－學前教育計畫明細表

中華民國111年度

單位：新臺幣元

前年度 決算數	上年度 預算數	科 目	本 年 度 預 算 數	說 明
		合計	12,080,000	
		用人費用	11,864,000	
		正式員額薪資	9,757,425	較上年度預算數0元，增加9,757,425元。
		職員薪金	9,137,425	
			27,000	2歲專班教保員教保費，6人*5月*900元(詳用人費用彙計表)。
			8,520,425	教師20人、主任1人、護理人員1人及教保員7人薪金(詳用人費用彙計表)。
			590,000	特幼教師2人薪金(詳用人費用彙計表)。
		工員工資	620,000	廚工4人工資(詳用人費用彙計表)。
		超時工作報酬	29,605	較上年度預算數0元，增加29,605元。
		加班費	29,605	不休假出勤加班費。
		退休及卹償金	1,019,360	較上年度預算數0元，增加1,019,360元。
		職員退休及離職金	1,000,160	
			945,560	提撥退撫基金。
			54,600	提撥退撫基金。
		工員退休及離職金	19,200	提撥勞工退休準備金。
		福利費	1,057,610	較上年度預算數0元，增加1,057,610元。
		分擔員工保險費	898,350	
			49,890	分擔公保、勞保、健保費。
			848,460	分擔公保、勞保、健保費。
		員工通勤交通費	127,260	
			56,700	幼兒園教師及廚工上下班交通費，9人*5月*630元。
			30,240	幼兒園教師及廚工上下班交通費，12人*4月*630元。
			40,320	幼兒園教師及廚工上下班交通費，10人*4月*1,008元。
		其他福利費	32,000	休假旅遊補助費。
		服務費用	63,000	
		一般服務費	2,000	較上年度預算數0元，增加2,000元。
		佣金、匯費、經理費及手續費	2,000	
			1,710	委託超商代收學雜費手續費，285人*1學期*6元。

臺北市地方教育發展基金－臺北市信義區雙永國民小學

基金用途－學前教育計畫明細表

中華民國111年度

單位：新臺幣元

前年度決算數	上年度預算數	科 目	本 年 度 預 算 數	說 明
			290	配合預算編列至千元，增列進位數290元。
		專業服務費	61,000	較上年度預算數0元，增加61,000元。
		講課鐘點、稿費、出席審查及查詢費	3,000	特幼班教材編輯費，1班*5月*600元。
		其他專業服務費	58,000	
			14,000	教保員幼兒午餐指導費，7人*4月*500元。
			44,000	幼兒午餐指導費，11班*2人*4月*500元。
		材料及用品費	42,000	
		用品消耗	42,000	較上年度預算數0元，增加42,000元。
		其他用品消耗	42,000	
			39,000	普通班垃圾袋費用、消毒藥水、衛生清潔用品費、衛生紙、教室佈置費，13班*7,200元*5/12月。
			3,000	特幼班垃圾袋費用、消毒藥水、衛生清潔用品費、衛生紙、教室佈置費，1班*7,200元*5/12月。
		會費、捐助、補助、分攤、照護、救濟與交流活動費	67,000	
		補貼、獎勵、慰問、照護與救濟	67,000	較上年度預算數0元，增加67,000元。
		其他補貼、獎勵、慰問、照護與救濟	67,000	
			23,266	低收入戶家庭幼生月費補助，2人*1學期*11,633元。
			611	配合預算編列至千元，增列進位數611元。
			16,080	危機家庭幼生餐點月費補助，2人*4月*2,010元。
			27,043	補助學校午餐使用有機蔬菜或有機米計畫，313人*18週*4.8元。
		其他	44,000	
		其他支出	44,000	較上年度預算數0元，增加44,000元。
		其他	44,000	
			43,200	幼兒導護費。
			800	配合預算編列至千元，增列進位數800元。

臺北市地方教育發展基金－臺北市信義區雙永國民小學

基金用途－一般行政管理計畫明細表

中華民國111年度

單位：新臺幣元

前年度 決算數	上年度 預算數	科 目	本 年 度 預 算 數	說 明
		合計	8,643,000	
		用人費用	6,819,000	
		正式員額薪資	5,020,000	較上年度預算數0元，增加5,020,000元。
		職員薪金	4,555,000	教職員14人薪金(詳用人費用彙計表)。
		工員工資	205,000	工員1人工資(詳用人費用彙計表)。
		警餉	260,000	校警1人薪金(詳用人費用彙計表)。
		超時工作報酬	675,585	較上年度預算數0元，增加675,585元。
		加班費	675,585	
			600,666	不休假出勤加班費。
			30,000	職員趕辦業務加班費(統籌業務費)。
			44,919	教職員工逾時工作加班費。
		退休及卹償金	492,200	較上年度預算數0元，增加492,200元。
		職員退休及離職金	475,800	提撥退撫基金。
		工員退休及離職金	16,400	提撥勞工退休準備金。
		福利費	631,215	較上年度預算數0元，增加631,215元。
		分擔員工保險費	456,215	分擔公保、勞保、健保費。
		員工通勤交通費	63,000	
			37,800	職員暨工友上下班交通費，12人*5月*630元。
			25,200	職員暨工友上下班交通費，4人*5月*1,260元。
		其他福利費	112,000	休假旅遊補助費。
		服務費用	1,629,000	
		郵電費	40,000	較上年度預算數0元，增加40,000元。
		電話費	40,000	電話費(統籌業務費)。
		一般服務費	938,660	較上年度預算數0元，增加938,660元。
		外包費	938,660	
			240,660	校警勞務外包費，1人*5月*48,132元。
			128,000	消化超額職工8人(技工、工友)業務外包費。
			570,000	工友勞務外包費，3人*5月*38,000元。
		專業服務費	609,340	較上年度預算數0元，增加609,340元。
		其他專業服務費	609,340	
			169,910	校園安全機械定點、機動巡邏等保全費

臺北市地方教育發展基金－臺北市信義區雙永國民小學

基金用途－一般行政管理計畫明細表

中華民國111年度

單位：新臺幣元

前年度 決算數	上年度 預算數	科 目	本 年 度 預 算 數	說 明
			439,430	用。
		公共關係費	41,000	校園安全環境改善設施專案。
		公共關係費	41,000	較上年度預算數0元，增加41,000元。
		材料及用品費	195,000	校長特別費，5月*8,200元。
		用品消耗	195,000	較上年度預算數0元，增加195,000元。
		辦公(事務)用品	187,750	
			186,775	本校奉核定普通班42班、體育班2班、附設 幼兒園14班，補校3班，統籌業務費計算如 下：1,290元*15班*5月=96,750元，810元*15 班*5月=60,750元，640元*28班*5月=89,600 元，645元*3班*5月=9,675元，以上合計 256,775元，除依實際需求移列加班費30,000 元、電話費40,000元外，其餘如列數。
			975	配合預算編列至千元，增列進位數975元。
		服裝	7,250	
			1,100	校警皮鞋1雙。
			2,000	校警冬季大衣1件(成立第1年)。
			2,200	校警冬服1套。
			1,500	校警夏服1套。
			400	校警服裝配備。
			50	校警襪子1雙。

臺北市地方教育發展基金－臺北市信義區雙永國民小學

基金用途－建築及設備計畫明細表

中華民國111年度

單位：新臺幣元

前年度 決算數	上年度 預算數	科 目	本 年 度 預 算 數	說 明
		合計	1,000,000	
		購建固定資產、無形資產及非理財 目的之長期投資	1,000,000	
		購建固定資產	1,000,000	
		專案計畫	1,000,000	
		新興計畫	1,000,000	
		(一) 臺北市立永春國小 與永吉國小兩校合併新建 工程(委託技術服務費)	1,000,000	本工程為111-117年度連續性工 程，委託技術服務費86,673,000 元，連同109年度執行先期規 劃費1,800,000元，總計畫共 88,473,000元，本年度編列第1 年經費1,000,000元，餘 85,673,000元編列於以後年度， 各年度資金需求詳如新興計畫 分年資金需求表。
		擴充改良房屋建築及設 備	1,000,000	
			1,000,000	委託技術服務費。
			(88,473,000)	總工程經費明細如下：
			88,473,000	委託技術服務費

本 頁 空 白

預 算 參 考 表

臺北市地方教育發展基金－臺北市信義區雙永國民小學

預計平衡表

中華民國111年12月31日

單位：新臺幣千元

109年(前年) 12月31日 決算數	科 目	111年12月31日 預計數	110年12月31日 預計數	比較增減(-)
	資產合計	500		500
	資產	500		500
	流動資產	500		500
	現金	500		500
	銀行存款	500		500
	負債及基金餘額合計	500		500
	基金餘額	500		500
	基金餘額	500		500
	基金餘額	500		500
	累積餘額	500		500

註：1.信託代理與保證資產(負債)前年度決算數0元，上年度預計數0元，本年度預計數0元。

2.或有資產(負債)0元。

3.本基金自111年度起，本固定項目分開原則，將屬長期固定帳項，包括固定資產1,000,000元、無形資產0元及長期債務0元等，另立帳類管理，未納入本表。

臺北市地方教育發展基金一

各項費用

中華民國

前年度 決算數	上年度 預算數	計畫別	合計	國民教育計畫
		用途別科目		
		合計	108,572,000	86,849,000
		用人費用	100,613,000	81,930,000
		正式員額薪資	44,837,425	30,060,000
		職員薪金	43,752,425	30,060,000
		工員工資	825,000	
		警餉	260,000	
		聘僱及兼職人員薪資	790,252	790,252
		兼職人員酬金	790,252	790,252
		超時工作報酬	779,190	74,000
		加班費	779,190	74,000
		獎金	118,000	118,000
		考績獎金	118,000	118,000
		退休及卹償金	48,053,560	46,542,000
		職員退休及離職金	48,017,960	46,542,000
		工員退休及離職金	35,600	
		福利費	6,034,573	4,345,748
		分擔員工保險費	3,945,490	2,590,925
		傷病醫藥費	216,000	216,000
		員工通勤交通費	544,320	354,060
		其他福利費	1,328,763	1,184,763
		服務費用	4,450,000	2,758,000
		水電費	1,030,000	1,030,000
		工作場所電費	874,000	874,000
		工作場所水費	156,000	156,000
		郵電費	40,000	
		電話費	40,000	
		旅運費	97,400	97,400
		國內旅費	97,400	97,400
		印刷裝訂與廣告費	15,000	15,000
		印刷及裝訂費	15,000	15,000
		修理保養及保固費	900,000	900,000

臺北市信義區雙永國民小學

彙計表

111年度

單位：新臺幣元

學前教育計畫	一般行政管理計畫	建築及設備計畫			
12,080,000	8,643,000	1,000,000			
11,864,000	6,819,000				
9,757,425	5,020,000				
9,137,425	4,555,000				
620,000	205,000				
	260,000				
29,605	675,585				
29,605	675,585				
1,019,360	492,200				
1,000,160	475,800				
19,200	16,400				
1,057,610	631,215				
898,350	456,215				
127,260	63,000				
32,000	112,000				
63,000	1,629,000				
	40,000				
	40,000				

臺北市地方教育發展基金一

各項費用

中華民國

前年度 決算數	上年度 預算數	計畫別	合計	國民教育計畫
		用途別科目		
		一般房屋修護費	730,000	730,000
		機械及設備修護費	170,000	170,000
		一般服務費	1,286,927	346,267
		佣金、匯費、經理費及手續費	7,582	5,582
		外包費	938,660	
		計時與計件人員酬金	200,685	200,685
		體育活動費	140,000	140,000
		專業服務費	1,039,673	369,333
		講課鐘點、稿費、出席審查及查詢費	197,000	194,000
		委託檢驗(定)試驗認證費	8,000	8,000
		試務甄選費	3,000	3,000
		其他專業服務費	831,673	164,333
		公共關係費	41,000	
		公共關係費	41,000	
		材料及用品費	1,102,000	865,000
		用品消耗	1,102,000	865,000
		辦公(事務)用品	197,750	10,000
		服裝	7,250	
		醫療用品(非醫療院所使用)	13,000	13,000
		其他用品消耗	884,000	842,000
		購建固定資產、無形資產及非理財目的 之長期投資	1,000,000	
		購建固定資產	1,000,000	
		擴充改良房屋建築及設備	1,000,000	
		會費、捐助、補助、分攤、照護、救濟 與交流活動費	1,124,000	1,057,000
		捐助、補助與獎助	10,000	10,000
		獎助學員生給與	10,000	10,000
		補貼、獎勵、慰問、照護與救濟	1,114,000	1,047,000
		獎勵費用	85,800	85,800
		其他補貼、獎勵、慰問、照護與救濟	1,028,200	961,200
		其他	283,000	239,000

臺北市信義區雙永國民小學

彙計表

111年度

單位：新臺幣元

學前教育計畫	一般行政管理計畫	建築及設備計畫			
2,000	938,660				
2,000	938,660				
61,000	609,340				
3,000					
58,000	609,340				
	41,000				
	41,000				
42,000	195,000				
42,000	195,000				
	187,750				
	7,250				
42,000		1,000,000			
		1,000,000			
		1,000,000			
67,000					
67,000					
67,000					
44,000					

臺北市地方教育發展基金一

各項費用

中華民國

前年度 決算數	上年度 預算數	計畫別 用途別科目	合計	國民教育計畫
		其他支出	283,000	239,000
		其他	283,000	239,000

臺北市信義區雙永國民小學

彙計表

111年度

單位：新臺幣元

學前教育計畫	一般行政管理計畫	建築及設備計畫			
44,000 44,000					

臺北市地方教育發展基金－臺北市信義區雙永國民小學

員工人數彙計表

中華民國111年度

單位：人

計 畫 及 項 目	上年度最高可 進用員額數	本年度 增減(-)數	本年度最高可 進用員額數	說 明
合計		143	143	
國民教育計畫部分		92	92	
職員		92	92	
學前教育計畫部分		35	35	
職員		31	31	
技工		4	4	
一般行政管理計畫部分		16	16	
職員		14	14	
駐衛警		1	1	
工友		1	1	

註：1.本表約僱、聘用係指奉准有案之約聘僱人員。

2.外包費編列消化超額職工外包費、工友外包3人、校警外包1人，計93萬8,660元。 3.計時與計件人員酬金編列閩客語教學支援人員鐘點費、體育班外聘教練鐘點費，計20萬685元。

本 頁 空 白

臺北市地方教育發展基金一

用人費用

中華民國

計畫及項目	合計	正式 員額 薪資	聘僱 人員 薪資	超時 工作 報酬	津貼	獎 金		
						年終獎金	考績獎金	其他
合計	100,613,000	44,837,425		779,190			118,000	
國民教育計畫	81,930,000	30,060,000		74,000			118,000	
職員薪金	30,060,000	30,060,000						
兼職人員 酬金	790,252							
加班費	74,000			74,000				
考績獎金	118,000						118,000	
職員退休 及離職金	46,542,000							
分擔員工 保險費	2,590,925							
傷病醫藥 費	216,000							
員工通勤 交通費	354,060							
其他福利 費	1,184,763							
學前教育計畫	11,864,000	9,757,425		29,605				
職員薪金	9,137,425	9,137,425						
工員工資	620,000	620,000						
加班費	29,605			29,605				
職員退休 及離職金	1,000,160							
工員退休 及離職金	19,200							
分擔員工 保險費	898,350							
員工通勤 交通費	127,260							
其他福利 費	32,000							

臺北市信義區雙永國民小學

彙計表

111年度

單位：新臺幣元

退休及卹償金		資遣費	福 利 費					提繳費	兼任 人員 用人 費用
退休金	卹償金		分擔 保險費	傷病 醫藥費	提撥 福利金	員工通勤 交通費	其他		
48,053,560			3,945,490	216,000		544,320	1,328,763		790,252
46,542,000			2,590,925	216,000		354,060	1,184,763		790,252
46,542,000									790,252
			2,590,925						
				216,000					
						354,060			
							1,184,763		
1,019,360			898,350			127,260	32,000		
1,000,160									
19,200									
			898,350						
						127,260			
							32,000		

臺北市地方教育發展基金一

用人費用

中華民國

計畫及項目	合計	正式 員額 薪資	聘僱 人員 薪資	超時 工作 報酬	津貼	獎 金		
						年終獎金	考績獎金	其他
一般行政管理計畫	6,819,000	5,020,000		675,585				
職員薪金	4,555,000	4,555,000						
工員工資	205,000	205,000						
警餉	260,000	260,000						
加班費	675,585			675,585				
職員退休及離職金	475,800							
工員退休及離職金	16,400							
分擔員工保險費	456,215							
員工通勤交通費	63,000							
其他福利費	112,000							

註：1.本表兼任人員用人費用，係學校教職員兼課或請假代課鐘點費。2.外包費編列消化超額職工外包費、工友外包3人、校警外包1人，計93萬8,660元。3.計時與計件人員酬金編列閩客語教學支援人員鐘點費、體育班外聘教練鐘點費，計20萬685元。

臺北市信義區雙永國民小學

彙計表

111年度

單位：新臺幣元

退休及卹償金		資遣費	福 利 費					提繳費	兼任人員用人費用
退休金	卹償金		分擔保險費	傷病醫藥費	提撥福利金	員工通勤交通費	其他		
492,200			456,215			63,000	112,000		
475,800									
16,400			456,215			63,000	112,000		

臺北市地方教育發展基金－臺北市信義區雙永國民小學

單位（或計畫）成本分析表

中華民國111年度

單位：新臺幣千元

計畫別	單位	單位成本(元)或 平均利(費)率	數量	預算數	說明
合計				108,572	
國民教育計畫				86,849	
學前教育計畫				12,080	
一般行政管理計畫				8,643	
建築及設備計畫				1,000	

臺北市地方教育發展基金－臺北市信義區雙永國民小學

5年來主要業務計畫分析表

中華民國111年度

單位：新臺幣千元

年度及項目	單位	數量	單位成本(元)或 平均利(費)率	金額	說明
(本)年度預算數					
國民教育計畫				86,849	
學前教育計畫				12,080	
(上)年度預算數					
國民教育計畫					
學前教育計畫					
(前)年度決算數					
國民教育計畫					
學前教育計畫					

計畫、項目 及計畫期間	計畫內容	全程計畫 總金額	分 年	
			111年度	112年度
合計		88,473,000	1,000,000	18,668,000
建築及設備計畫		88,473,000	1,000,000	18,668,000
專案計畫		88,473,000	1,000,000	18,668,000
(一) 臺北市立永春 國小與永吉國小兩校 合併新建工程(委託技 術服務費) (111-117年度)	以信義區全社區的角度檢視兩 校永春永吉的土地使用今日之 校園，與社區的關係越趨緊密 ，資源共享、榮辱與共。校園 的存在既寄託於社區，則校園 的改建能創造之契機亦應回饋 於社區。兩校合併之整體規劃 ，應從更高更寬的視角看待。 臺北市政府推展EOD理念讓併 校案成為公共設施民眾參與的 典範。	88,473,000	1,000,000	18,668,000

臺北市信義區雙永國民小學

資金需求表

111年度

單位：新臺幣元

資 金 需 求 表				備 註
113年度	114年度	115年度	116年度以後	
22,101,000	7,800,000	7,800,000	29,304,000	含先期規劃費180萬。
22,101,000	7,800,000	7,800,000	29,304,000	
22,101,000	7,800,000	7,800,000	29,304,000	
22,101,000	7,800,000	7,800,000	29,304,000	

臺北市地方教育發展基金－臺北市信義區雙永國民小學

資本資產明細表

中華民國111年度

單位：新臺幣千元

項 目	取得成本 (期初餘額)	以前年度 累計折舊/ 長期投資 評 價	本 年 度 變 動				本年度累計折 舊/長期投資 評價變動數	期末餘額	
			增加		減少				主要增減 原因說明
			金額	類型	金額	類型			
合計			1,000				1,000		
房屋及建築			1,000	增置			1,000		