

中華民國 113 年度

4-0501430

臺北市總預算

臺北市政府教育局主管

臺北市地方教育發展基金

臺北市信義區雙永國民小學附屬單位預算之分預算

(特別收入基金)

臺北市信義區雙永國民小學編

# 臺北市地方教育發展基金－臺北市信義區雙永國民小學

## 目次

中華民國113年度

一、財務摘要 .....	第 1 頁
二、業務計畫及預算概要 .....	第 3 -13 頁
三、預算主要表	
(一) 基金來源、用途及餘絀預計表 .....	第 15 頁
(二) 現金流量預計表 .....	第 16 頁
四、預算明細表	
(一) 基金來源－服務收入明細表 .....	第 17 頁
(二) 基金來源－財產處分收入明細表 .....	第 18 頁
(三) 基金來源－其他財產收入明細表 .....	第 19 頁
(四) 基金來源－公庫撥款收入明細表 .....	第 20 頁
(五) 基金來源－學雜費收入明細表 .....	第 21 頁
(六) 基金來源－雜項收入明細表 .....	第 22 頁
(七) 基金用途－國民教育計畫明細表 .....	第 23 -31 頁
(八) 基金用途－學前教育計畫明細表 .....	第 32 -33 頁
(九) 基金用途－一般行政管理計畫明細表 .....	第 34 -35 頁
(十) 基金用途－建築及設備計畫明細表 .....	第 36 -38 頁
五、預算參考表	
(一) 預計平衡表 .....	第 39 頁
(二) 各項費用彙計表 .....	第 40 -45 頁
(三) 員工人數彙計表 .....	第 46 頁
(四) 用人費用彙計表 .....	第 48 -49 頁
(五) 單位（或計畫）成本分析表 .....	第 50 頁
(六) 5年來主要業務計畫分析表 .....	第 51 頁

# 臺北市地方教育發展基金－臺北市信義區雙永國民小學

## 目 次

中華民國113年度

(七) 繼續性計畫分年資金需求表 .....	第 52 – 53 頁
(八) 新興計畫分年資金需求表 .....	第 54 – 55 頁
(九) 資本資產明細表 .....	第 56 頁
(十) 各項費用分攤表 .....	第 58 – 59 頁

# 臺北市地方教育發展基金－臺北市信義區雙永國民小學

## 財務摘要

中華民國113年度

單位：新臺幣千元

項 目	本 年 度	上 年 度	比較增減數	%
經營成績：				
基金來源	311,070	330,501	-19,431	-5.88
基金用途	326,938	330,001	-3,063	-0.93
賸餘(短絀)	-15,868	500	-16,368	--
餘絀情形：				
基金餘額	5,658	21,526	-15,868	-73.72
現金流量(註)：				
現金及約當現金之淨增(減)	-15,868	500	-16,368	--

附註：現金流量係採現金及約當現金基礎，包括現金及自投資日起3個月內到期或清償之債權證券。

本 頁 空 白

# 業務計畫及預算概要

# 臺北市地方教育發展基金－臺北市信義區雙永國民小學

## 業務計畫及預算概要

中華民國 113 年度

### 壹、基金概況

#### 一、設立宗旨及願景：

- (一) 本校遵照憲法第 158 條及 160 條規定，教育文化應發展國民之民族精神、自治精神，國民道德與健全體格、科學及生活智能，以培養八大學習領域及十大基本能力。
- (二) 本校自 111 年度起依教育經費編列與管理法第 13 條規定設置「臺北市地方教育發展基金」，以促進教育健全發展，提昇教育經費運用績效。
- (三) 在學校願景引領下，全體親師生齊心努力，發展學校特色，提供多元的體驗學習，建立高效能的智慧校園環境。發展學校本位雙語教學特色，建構完整可行雙語教學模式，提升學生學習英語的興趣，達到適性教學之目的，讓孩子逐步與世界接軌，充分發揮自我潛能，成為具有移動力的未來公民。

#### 二、施政重點：

- (一) 開啟多元智慧：尊重每個學生獨特的個性，以多元智慧的觀點協助他找到生命的亮點，肯定天生我才必有用，能知於學，樂於學。
- (二) 培養生活能力：培養學生帶得走的公民關鍵能力，強化自我管理、閱讀理解、理性批判、問題解決、奉獻服務、溝通表達等核心素養。
- (三) 蘊育人文情懷：在溫馨開放的校園文化中，孕育人文情懷，學會尊重、包容；建構生命的價值、完成人性的開展。
- (四) 建置溫馨民主的校園文化：
  1. 以參與式管理、落實行政、教師會、家長會三者的良性互動。
  2. 以學生第一，教學優先的觀念提昇行政服務效率。
  3. 放下威權心態，開啟校園民主之風氣。
- (五) 推動適性教學：
  1. 落實校本課程理念，採多元化、活潑化的教學及評量。
  2. 運用校內外資源，加強多元學習能力。
  3. 關懷相對弱勢學生之教學及輔導。
  4. 推動行動學習，充實學生運用資訊之知能，並提昇教師運用學習載具教學之能力。

# 臺北市地方教育發展基金－臺北市信義區雙永國民小學

## 業務計畫及預算概要

中華民國 113 年度

(六) 辦理發展性的訓輔活動：

1. 辦理各項活動、競賽及展演。
2. 推動校內外學習服務。
3. 發展績優社團及校隊，如羽球隊、武術隊、巧固球隊、韻律體操隊等。
4. 加強新興領域教育的辦理，並融入各科教學以收成效。

三、組織概況：

本校設置校長 1 人，綜理全校校務，下設教務處、學生事務處、總務處、輔導室、會計室、人事室及幼兒園等單位。

內部分層業務如下：

(一) 教務處：秉承校長之命，辦理全校教務事項。

1. 教學組：掌理課程編排、課業考查、學藝競賽、教學研究、教師進修、差假教師調代課及缺補課之查核等事項。
2. 註冊組：掌理註冊、編班、轉學、學籍保管、教科書編選、教學用具之管理、保管及出版學校刊物、各項獎助學金補助成績考查等有關學籍事項。
3. 設備組：掌理教科書編選、教學用具之管理、保管及出版學校刊物等事項。
4. 資訊組：掌理電腦設備及區域網路之管理、保管等事項。

(二) 學生事務處：秉承校長之命，辦理全校學生事務事項。

1. 訓育組：掌理訓育計畫之擬定及辦理各類訓育等活動。
2. 體育組：掌理學生體育活動、體格鍛鍊等事項。
3. 生教組：掌理學生日常生活常規，辦理交通導護各項事項。
4. 衛生組：掌理健康檢查，個人及環境衛生檢查、保健等事項。

(三) 總務處：秉承校長之命，辦理全校總務事項。

1. 事務組：掌理校舍、校具、財產、物品採購保管、工程發包、監工及驗收。
2. 出納組：掌理現金、零用金、票據、契約之保管等收支事項，辦理員工薪津發放及各項扣繳單據證明等。
3. 文書組：掌理文件收發登錄、撰擬繕校、典守學校印信、檔案保



## 業務計畫及預算概要

中華民國 113 年度

管、整理各項會議紀錄及校史等事項。

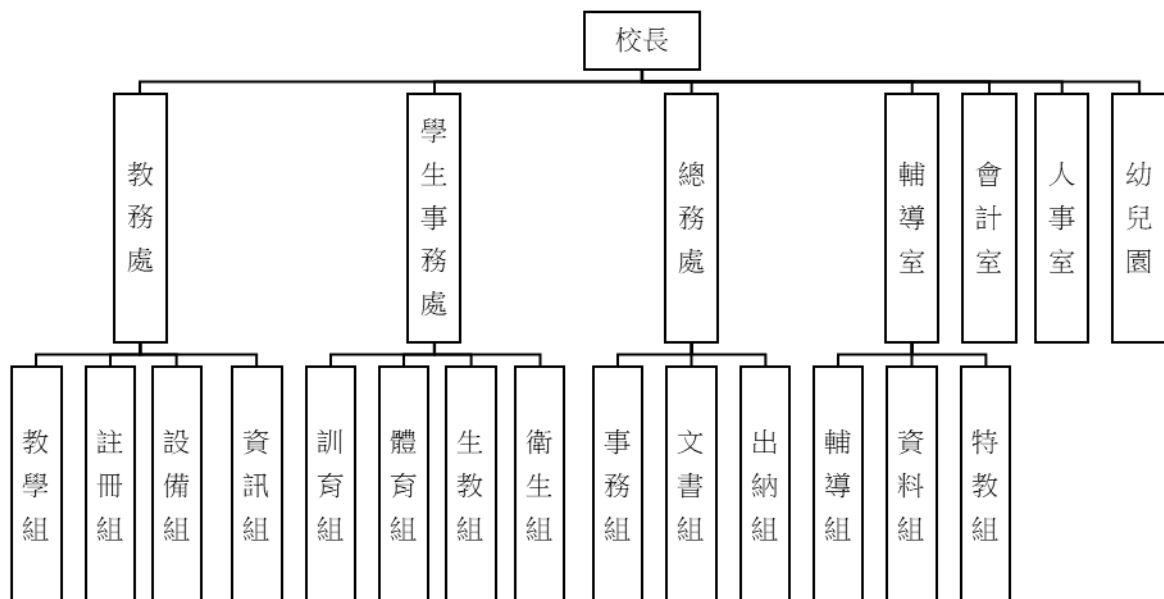
(四) 輔導室：秉承校長之命，辦理全校學生學習輔導、生活輔導、生涯輔導等事項。

1. 輔導組：掌理學生個案建立、學習輔導、生活輔導、生涯輔導及兩性教育、親職教育等事項。
2. 資料組：辦理輔導資料搜集建檔、組訓愛心家長、實施測驗、社區人力整合、出版親職刊物等事項。
3. 特教組：擬訂特殊教育計畫章則、親師輔導諮詢、特教班甄選鑑別、實施各項診斷測驗、特教兒童追蹤輔導等事項。

(五) 會計室：秉承上級主計機關之監督與指導，並受校長之指揮，依法辦理歲計、會計、統計等事項。

(六) 人事室：秉承上級人事機關之監督與指導，並受校長之指揮，依法辦理人事管理查核等事項。

(七) 幼兒園：秉承校長之命，綜理園務、規劃幼兒教學、保育、環境與各項措施。



# 臺北市地方教育發展基金－臺北市信義區雙永國民小學

## 業務計畫及預算概要

中華民國 113 年度

### 四、基金歸類及屬性：

本校地方教育發展基金依據教育經費編列與管理法第 13 條規定設置，本基金為預算法第 4 條第 1 項第 2 款第 5 目所定之特別收入基金，以本府教育局為管理機關。

### 貳、業務計畫

#### 一、基金來源：

單位：新臺幣千元

業務計畫	本年度預算數	實施內容
勞務收入	3	本年度預計辦理教師甄選報名費收入。
財產收入	446	本年度預計辦理財產報廢變賣之殘值收入、教職員工停車收入、校園場地開放收入等。
政府撥入收入	302,583	本年度預計由公庫撥入數。
教學收入	7,088	本年度預計收取幼兒園學生之學費、雜費等收入。
其他收入	950	本年度預計收取數位學生證補卡、收回以前年度支出等收入。

#### 二、基金用途：

單位：新臺幣千元

業務計畫	本年度預算數	實施內容
國民教育計畫	303,718	本年度預計辦理教學事項為： 1. 各項教學、學生事務、圖書及輔導等業務。 2. 新購教具等各科教學設備，充實各科教材及用具。 3. 革新教學方法，提高教學效能。 4. 辦理教師甄選、課後照顧服務人員在職訓練、雙語實驗課程等指定活動。
學前教育計畫	673	本年度預計辦理教學事項為： 1. 幼兒園各項教學及活動。 2. 新購教學用品，革新教學方法，提高教學效能。

臺北市地方教育發展基金 - 臺北市信義區雙永國民小學

業務計畫及預算概要

中華民國 113 年度

			3. 幼兒園各項活動，鍛鍊幼兒強健的身體，增進幼兒各項生活智能。
一般行政管理計畫	3,918		本年度預計辦理事項為： 1. 綜理學校總務、人事、會計等業務。 2. 配合校務推動行政處室支援工作，進而增進校務運作。
建築及設備計畫	18,629		本年度預計辦理事項為： 1. 購置各學科教學課程所需教學設備、圖書館典藏之圖書。 2. 辦理校舍內牆整修工程。 3. 臺北市信義區雙永國民小學校舍暨地下公共停車場新建工程(委託技術服務費)為111-117年度連續性工程，擬配合工程期修正為111-118年度，總委託技術服務費為8,667萬3千元，依參建比例分攤，本校分攤比例為76.38%，共計分攤6,620萬2千元，連同109年度執行先期規劃費180萬元，本校總計畫共計6,800萬2千元。以前年度已編列1,801萬8千元，本年度編列第3年經費1,000萬元，餘3,998萬4千元編列於以後年度，各年度資金需求詳如繼續性計畫分年資金需求表。 4. 臺北市信義區雙永國民小學校舍暨地下公共停車場新建工程(工程費)為113-118 年度連續性工程，總工程費為30億7,969萬7千元，其中施工費30億6,379萬6千元，工程管理費1,590萬1千元，依參建比例分攤，本校分攤比例為76.38%，共計分攤23億5,227萬4千元，施工費23億4,012萬8千元，工程管理費1,214萬6千元。本年度編列第1年經費500萬元，餘23億4,727萬4千元編列於以後年度，各年度資金需求詳如新興計畫分年資金需求表。

臺北市地方教育發展基金 - 臺北市信義區雙永國民小學  
業務計畫及預算概要

中華民國 113 年度

參、預算概要

一、基金來源及用途之預計：

(一) 本年度基金來源：

服務收入 3 千元、財產處分收入 3 萬元、其他財產收入 41 萬 6 千元、公庫撥款收入 3 億 258 萬 3 千元、學雜費收入 708 萬 8 千元、雜項收入 95 萬元。本年度基金來源 3 億 1,107 萬元，較上年度預算數 3 億 3,050 萬 1 千元，減少 1,943 萬 1 千元，約 5.88%，主要係市庫撥款收入減少所致。

(二) 本年度基金用途：

國民教育計畫 3 億 371 萬 8 千元，學前教育計畫 67 萬 3 千元，一般行政管理計畫 391 萬 8 千元，建築及設備計畫 1,862 萬 9 千元。本年度基金用途 3 億 2,693 萬 8 千元，較上年度預算數 3 億 3,000 萬 1 千元，減少 306 萬 3 千元，約 0.93%，主要係減少建築及設備計畫所致。

二、基金餘絀之預計：

本年度基金來源及用途相抵後，差短 1,586 萬 8 千元，較上年度預算數賸餘 50 萬元，相差 1,636 萬 8 千元，將移用以前基金餘額支應。

三、現金流量之預計：

本年度業務活動淨現金流出 1,586 萬 8 千元。

四、補辦預算事項：詳補辦預算明細表

(一) 固定資產之建設改良擴充 50 萬 6 千元

1. 111 年度教育局補助學生自備載具到校學習計畫經費 20 萬元。
2. 111 年度為提升教學品質，且具急迫及必要性，由其他準備金項下支應 24 萬 2 千元。
3. 112 年度為幼兒園教學品質、環境清潔需求，且具急迫及必要性，由學前教育計畫-設備零件項下移列固定資產 6 萬 4 千元。

肆、以前年度計畫實施成果概述：

一、前（111）年度計畫實施成果概述：

(係永吉國小、永春國小、雙永國小合計數)

臺北市地方教育發展基金 - 臺北市信義區雙永國民小學

**業務計畫及預算概要**

中華民國 113 年度

業務計畫	實施概況	實施成果
勞務收入	本年度預計辦理教師甄選報名費收入。	本年度已收取教師甄選報名費 9 千元。
財產收入	本年度預計辦理財產報廢變賣之殘值收入、校園場地開放收入、教職員工停車收入等。	本年度已收取財產報廢變賣殘值收入 7 萬 6 千元、校園場地開放收入 24 萬 2 千元、教職員工停車收入 5 萬 5 千元。
政府撥入收入	本年度預計由公庫撥入數。	本年度已收取公庫撥入數 3 億 188 萬 1 千元及教育部之補助計畫 648 萬 2 千元等。
教學收入	本年度預計收取幼兒園學生之學費、雜費等收入。	本年度已收取幼兒園學生之學費、雜費等收入 693 萬 8 千元。
其他收入	本年度預計收取簡訊費、數位學生證補卡等收入。	本年度已收取簡訊費、數位學生證補卡等收入 273 萬 5 千元。
國民教育計畫	本年度預計辦理教學事項為： <ol style="list-style-type: none"> <li>1. 辦理各項教學、學生事務、圖書及輔導等業務。</li> <li>2. 新購教具、圖書等各科教學設備，充實各科教材及用具。</li> <li>3. 革新教學方法，提高教學效能。</li> <li>4. 辦理教師甄選、指定活動等項目。</li> </ol>	本年度已完成教學事項為： <ol style="list-style-type: none"> <li>1. 辦理各項教學、學生事務、課後社團及輔導等業務。</li> <li>2. 汰換體育器材、新購資源班教具等。</li> <li>3. 辦理環境教育、性別平等及活化教學等教師教學研習，提高教學效能。</li> <li>4. 辦理教師甄選、課後照顧服務人員在職訓練、雙語實驗課程、中小學巧固球賽比賽等指定活動。</li> </ol>
學前教育計畫	本年度預計辦理教學事項為： <ol style="list-style-type: none"> <li>1. 辦理幼兒園各項教學及活動。</li> <li>2. 新購教學用品，革新教</li> </ol>	本年度已完成教學事項為： <ol style="list-style-type: none"> <li>1. 辦理幼兒園各項教學及活動。</li> </ol>

# 臺北市地方教育發展基金 - 臺北市信義區雙永國民小學

## 業務計畫及預算概要

中華民國 113 年度

	學方法,提高教學效能。 3. 辦理幼兒園各項活動,鍛鍊幼兒強健的身體,增進幼兒各項生活智能。	2. 新購圖書、工作櫃、數位相機等教學用品。 3. 辦理幼兒園美感教育、校慶表演等活動。
一般行政管理計畫	本年度預計辦理事項為： 1. 綜理學校總務、人事、會計等業務。 2. 配合校務推動行政處室支援工作，進而增進校務運作。	本年度已完成事項為： 綜理學校總務、人事、會計等業務，並配合校務推動行政處室支援工作，進而增進校務運作，達成預期目標。
建築及設備計畫	本年度預計辦理事項為： 1. 購置教學課程所需教學設備。 2. 辦理安置計畫空間改善工程第二期。 3. 臺北市立永春國小與永吉國小兩校合併新建工程(委託技術服務費)。	本年度已完成事項為： 1. 購置教學課程所需教學設備。 2. 辦理安置計畫空間改善工程第二期。 3. 臺北市立永春國小與永吉國小兩校合併新建工程(委託技術服務費),委託捷運局代辦都市設計及土地使用開發許可審議。

### 二、上年度已過期間（112年1月1日至6月30日止）計畫實施成果概述：

業務計畫	實施概況	實施成果
勞務收入	本年度截至6月30日止預計辦理教師甄選報名費收入。	本年度截至6月30日止已收取教師甄選報名費未達千元。
財產收入	本年度截至6月30日止預計辦理財產報廢變賣之殘值收入、校園場地開放收入、教職員工停車收入等。	本年度截至6月30日止已收取校園場地開放收入31萬7千元、教職員工停車收入2萬8千元。
政府撥入收入	本年度截至6月30日止預計由公庫撥入數。	本年度截至6月30日止已收取公庫撥入數1億8,772萬4千元及教育部之補助計畫522萬5千元。

臺北市地方教育發展基金 - 臺北市信義區雙永國民小學

**業務計畫及預算概要**

中華民國 113 年度

教學收入	本年度截至 6 月 30 日止預計收取幼兒園學生之 1 學期學費、雜費等收入。	本年度截至 6 月 30 日止已收取幼兒園學生 1 學期學費、雜費等收入 332 萬 9 千元。
其他收入	本年度截至 6 月 30 日止預計收取簡訊費、數位學生證補卡等收入。	本年度截至 6 月 30 日止已收取簡訊費、數位學生證補卡等收入 65 萬 2 千元。
國民教育計畫	本年度截至 6 月 30 日止預計辦理教學事項為： 1. 辦理各項教學、學生事務、圖書及輔導等業務。 2. 新購教具、圖書等各科教學設備，充實各科教材及用具。 3. 革新教學方法，提高教學效能。 4. 辦理教師甄選、指定活動等項目。	1. 辦理各項教學、學生事務、課後社團及輔導等業務。 2. 新購體育器材、圖書、自然實驗器材、資源班等各科教學設備。 3. 辦理性別平等及活化教學等教師教學研習，提高教學效能。 4. 辦理教師甄選、雙語實驗課程、中小學巧固球賽比賽等指定活動。
學前教育計畫	本年度截至 6 月 30 日止預計辦理教學事項為： 1. 幼兒園各項教學及活動。 2. 新購教學用品，革新教學方法，提高教學效能。 3. 辦理幼兒園各項活動，鍛鍊幼兒強健的身體，增進幼兒各項生活智能。	1. 幼兒園各項教學及活動。 2. 新購教室電扇、窗簾、書櫃等用品。 3. 辦理幼兒園校外教學體驗活動。
一般行政管理計畫	本年度截至 6 月 30 日止預計辦理事項為： 1. 綜理學校總務、人事、會計等業務。 2. 配合校務推動行政處室支援工作，進而增進校務運作。	持續辦理學校總務、人事、會計等業務，並配合校務推動行政處室支援工作，進而增進校務運作，以達成預期目標。
建築及設備計畫	本年度截至 6 月 30 日止預計辦理事項為：	1. 購置教學課程所需教學設備招標作業。

臺北市地方教育發展基金 - 臺北市信義區雙永國民小學

業務計畫及預算概要

中華民國 113 年度

	<ol style="list-style-type: none"><li>1. 購置教學課程所需教學設備招標作業。</li><li>2. 辦理致善樓屋頂防水改善工程之建築師及工程招標作業。</li><li>3. 臺北市立永春國小與永吉國小兩校合併新建工程(委託技術服務費)。</li></ol>	<ol style="list-style-type: none"><li>2. 辦理致善樓屋頂防水改善工程之建築師及工程招標作業。</li><li>3. 臺北市立永春國小與永吉國小兩校合併新建工程(委託技術服務費)，委託捷運局代辦，都市設計及土地使用開發許可審議案於 112 年 5 月 30 日准予核定；公共設施用地多目標使用案於 112 年 6 月 13 日由教育局同意辦理。</li></ol>
--	--	---



# 臺北市地方教育發展基金－臺北市信義區雙永國民小學

## 補辦預算明細表

中華民國113年度

單位：新臺幣元

項 目	金額	辦理年度	說 明
合計	506,000		
固定資產之建設改良擴充	506,000		
購置機械及設備	417,000	111	
行動載具充電櫃	150,000		教育局補助學生自備載具(BYOD)到校學習計畫經費。
行動載具充電車	50,000		教育局補助學生自備載具(BYOD)到校學習計畫經費。
82吋電子白板	217,000		為提升教學品質，確實需要辦理新購，且具急迫及必要性，所需經費擬由本校其他準備金支應。
購置交通及運輸設備	25,000	111	
HDMI矩陣器	25,000		為辦理創校揭牌儀式活動並改善教學品質，確實需要辦理新購，且具急迫及必要性，所需經費擬由本校其他準備金支應。
購置機械及設備	36,000	112	
數位相機	36,000		為課程教學需求，確實需要汰舊換新，且具急迫及必要性，所需經費擬控留本校學前教育計畫-設備零件支應。
購置雜項設備	28,000	112	
跑步機	13,000		為特幼生教學需求，確實需要汰舊換新，且具急迫及必要性，所需經費擬控留本校學前教育計畫-設備零件支應。
洗衣機	15,000		為幼兒環境清潔需求，確實需要辦理新購，且具急迫及必要性，所需經費擬控留本校學前教育計畫-設備零件支應。

備註：各基金依預算法第88條規定補辦預算，應確係不及編入年度預算，且因經營環境發生重大變遷或正常業務(含執行中央補助款項目)之確實需要，並經主管機關核轉本府核准先行辦理者；不具急迫性之事項，仍應儘可能納入預算辦理。

本 頁 空 白

# 預算主要表

# 臺北市地方教育發展基金－臺北市信義區雙永國民小學

## 基金來源、用途及餘絀預計表

中華民國113年度

單位：新臺幣千元

前年度決算數	項 目	本年度預算數	上年度預算數	比較增減（－）
318,419	基金來源	311,070	330,501	-19,431
9	勞務收入	3	3	
9	服務收入	3	3	
373	財產收入	446	446	
76	財產處分收入	30	30	
297	其他財產收入	416	416	
308,363	政府撥入收入	302,583	322,514	-19,931
301,881	公庫撥款收入	302,583	322,514	-19,931
6,482	政府其他撥入收入			
6,938	教學收入	7,088	7,088	
6,938	學雜費收入	7,088	7,088	
2,735	其他收入	950	450	500
2,735	雜項收入	950	450	500
321,367	基金用途	326,938	330,001	-3,063
299,426	國民教育計畫	303,718	302,273	1,445
5,181	學前教育計畫	673	747	-74
5,303	一般行政管理計畫	3,918	4,942	-1,024
11,457	建築及設備計畫	18,629	22,039	-3,410
-2,948	本期賸餘(短絀)	-15,868	500	-16,368
23,974	期初基金餘額	21,526	17,753	3,773
21,026	期末基金餘額	5,658	18,253	-12,595

註：1.前年度決算數細數之和與總數或略有出入，係四捨五入關係，以下各表同。

2.因永吉國小及永春國小自111年8月1日合併為雙永國小，雙永國小併同調整基金來源與基金用途之前年度決算數，俾有相同比較基礎。

# 臺北市地方教育發展基金－臺北市信義區雙永國民小學

## 現金流量預計表

中華民國113年度

單位：新臺幣千元

項 目	本 預	年 算	度 數	說 明
業務活動之現金流量				
本期賸餘(短絀)			-15,868	
業務活動之淨現金流入(流出)			-15,868	
其他活動之現金流量				
其他活動之淨現金流入(流出)				
現金及約當現金之淨增(淨減)			-15,868	
期初現金及約當現金			33,993	
期末現金及約當現金			18,125	

註：本表係採現金及約當現金基礎，包括現金及自投資日起3個月內到期或清償之債權證券。

# 預算明細表

臺北市地方教育發展基金－臺北市信義區雙永國民小學

基金來源－服務收入明細表

中華民國113年度

單位：新臺幣元

科目	單位	本年度預算數			說明
		數量 業務量	利(費)率	金額	
合計				3,000	
服務收入	人	10	300	3,000	較上年度預算數3,000元，無增減。 教師甄選報名費收入。

臺北市地方教育發展基金－臺北市信義區雙永國民小學

基金來源－財產處分收入明細表

中華民國113年度

單位：新臺幣元

科目	單位	本年度預算數			說明
		數量 業務量	利(費)率	金額	
合計				30,000	
財產處分收入	年	1	30,000	30,000	較上年度預算數30,000元，無增減。 財產報廢變賣收入。



# 臺北市地方教育發展基金－臺北市信義區雙永國民小學

## 基金來源－其他財產收入明細表

中華民國113年度

單位：新臺幣元

科 目	單位	本 年 度 預 算 數			說 明
		數量 業務量	利(費)率	金 額	
合計				416,000	
其他財產收入				416,000	較上年度預算數416,000元，無增減。
	年	1	360,000	360,000	校園場地開放收入(收支對列)。
	年	1	56,000	56,000	教職員工停車收入(收支對列)。

臺北市地方教育發展基金－臺北市信義區雙永國民小學

基金來源－公庫撥款收入明細表

中華民國113年度

單位：新臺幣元

科 目	單位	本 年 度 預 算 數			說 明
		數量 業務量	利(費)率	金 額	
合計				302,583,000	
公庫撥款收入	年	1	302,583,000	302,583,000	較上年度預算數322,514,000元， 減少19,931,000元。 市府補助款。

# 臺北市地方教育發展基金－臺北市信義區雙永國民小學

## 基金來源－學雜費收入明細表

中華民國113年度

單位：新臺幣元

科 目	單位	本 年 度 預 算 數			說 明
		數量 業務量	利(費)率	金 額	
合計				7,088,000	
學雜費收入				7,088,000	較上年度預算數7,088,000元，無增減。
	年	1	40	40	配合預算編列至千元，增列進位數40元。
	人、學期	356x2	2,955	2,103,960	幼兒園全日班雜費收入，預估學生356人。
	人、學期	356x2	7,000	4,984,000	幼兒園全日班學費收入，預估學生356人。

# 臺北市地方教育發展基金－臺北市信義區雙永國民小學

## 基金來源－雜項收入明細表

中華民國113年度

單位：新臺幣元

科 目	單位	本 年 度 預 算 數			說 明
		數量 業務量	利(費)率	金 額	
合計 雜項收入	年	1	950,000	950,000 950,000 950,000	較上年度預算數450,000元，增加500,000元。 數位學生證補卡及收回以前年度支出等收入。

# 臺北市地方教育發展基金－臺北市信義區雙永國民小學

## 基金用途－國民教育計畫明細表

中華民國113年度

單位：新臺幣元

前年度 決算數	上年度 預算數	科 目	本 年 度 預 算 數	說 明
299,425,912	302,273,000	合計	303,718,000	
285,295,763	290,271,000	用人費用	291,246,000	
114,357,550	114,734,700	正式員額薪資	115,443,900	較上年度預算數114,734,700元，增加709,200元。
111,586,241	112,082,700	職員薪金	112,783,020	
			82,961,760	教職員104人薪金(詳用人費用彙計表)(含教育部補助導師費528,000元)(含教育部補助專任輔導教師1,280,000元)。
			6,276,000	特教班教師8人薪金(含幼兒園特教班教師2人)(詳用人費用彙計表)(含教育部補助導師費36,000元)。
			1,416,000	體育班教師2人薪金(詳用人費用彙計表)(含教育部補助導師費24,000元)。
			22,129,260	幼兒園教師20人、主任1人、護理人員1人及教保員7人薪金(詳用人費用彙計表)(含教育部補助教保費168,000元)。
2,148,701	2,028,000	工員工資	2,036,880	
			1,536,000	廚工4人工資(詳用人費用彙計表)。
			500,880	工員1人工資(詳用人費用彙計表)。
622,608	624,000	警餉	624,000	校警1人薪金(詳用人費用彙計表)。
2,519,557	1,895,120	聘僱及兼職人員薪資	2,050,896	較上年度預算數1,895,120元，增加155,776元。
2,519,557	1,895,120	兼職人員酬金	2,050,896	
			42,000	兼任補校行政人員(校長)工作補助費，1人*12月*3,500元。
			108,000	兼任補校行政人員(會計、人事、幹事)工作補助費，3人*12月*3,000元。
			48,384	兼任補校行政人員(校務主任)工作補助費，1人*12月*4,032元。
			108,000	教師兼補校導師費，3人*12月*3,000元。
			16,128	補助調整授課鐘點費之外聘教師勞、健保及勞退費用(教育部補助款)。
			161,280	補助調整授課特教教師鐘點費，6人*2節*40週*336元(教育部補助款)。
			532,224	補校教師授課鐘點費，3班*44週*12節*336元。

# 臺北市地方教育發展基金－臺北市信義區雙永國民小學

## 基金用途－國民教育計畫明細表

中華民國113年度

單位：新臺幣元

前年度 決算數	上年度 預算數	科 目	本 年 度 預 算 數	說 明
			1,034,880	教師代課鐘點費，本校編制教師總人數125人，按9分之1計，編列14人，每人220節，總節數14人*220節=3,080節，每節336元。
1,468,275	1,467,879	加（夜）班費	2,766,713	較上年度預算數1,467,879元，增加1,298,834元。
34,728	83,250	延長工時加班費	83,250	
			9,250	中小學巧固球賽工作人員加班費。
			14,000	課後照顧服務人員(非現職教師)18小時在職訓練工作人員加班費。
			60,000	開放學校場地管理人員加班費(收支對列)。
1,433,547	1,384,629	未休假加班費	2,683,463	
			1,214,405	不休假出勤加班費。
			1,161,726	不休假出勤加班費。
			153,666	不休假出勤加班費。
			153,666	不休假出勤加班費。
26,186,781	28,444,636	獎金	28,353,491	較上年度預算數28,444,636元，減少91,145元。
11,963,840	14,110,895	考績獎金	13,923,000	
			118,000	依考績法規定核發之獎金。
			2,383,040	依考績法規定核發之獎金。
			760,000	依考績法規定核發之獎金。
			10,661,960	依考績法規定核發之獎金。
14,222,941	14,333,741	年終獎金	14,430,491	
			2,958,161	依規定於年節加發之獎金。
			10,510,830	依規定於年節加發之獎金。
			784,500	依規定於年節加發之獎金。
			177,000	依規定於年節加發之獎金。
125,167,021	129,855,660	退休及卹償金	128,353,764	較上年度預算數129,855,660元，減少1,501,896元。
124,965,595	129,767,340	職員退休及離職金	128,264,736	
			8,858,292	提撥退撫基金。
			666,900	提撥退撫基金。
			2,715,144	提撥退撫基金。
			115,884,000	退休人員月退休金，270人*35,100元*12月=113,724,000元；退休遺族遺屬年金(月撫慰

# 臺北市地方教育發展基金－臺北市信義區雙永國民小學

## 基金用途－國民教育計畫明細表

中華民國113年度

單位：新臺幣元

前年度 決算數	上年度 預算數	科 目	本 年 度 預 算 數	說 明
201,426	88,320	工員退休及離職金	140,400	金)，10人*18,000元*12月=2,160,000元；合計115,884,000元。
			89,028	提撥退撫基金。
			40,068	提撥勞工退休準備金。
			48,960	提撥勞工退休準備金。
15,596,579	13,873,005	福利費	14,277,236	較上年度預算數13,873,005元，增加404,231元。
11,427,166	9,954,336	分擔員工保險費	9,984,912	
			117,096	分擔公保、勞保、健保費。
			2,172,900	分擔公保、勞保、健保費。
			530,664	分擔公保、勞保、健保費。
			7,164,252	分擔公保、勞保、健保費。
213,360	483,780	傷病醫藥費	483,780	
			135,000	教職員健康檢查費，30人*4,500元。
			8,400	職業安全衛生健康檢查經費，7人*1,200元。
			6,020	教保員健康檢查費，7人*860元。
			13,500	廚工健康檢查費，3人*4,500元。
			860	廚工健康檢查費，1人*860元。
			320,000	教職員健康檢查費，20人*16,000元。
983,190	1,384,740	員工通勤交通費	1,361,340	
			181,440	教職員工上下班交通費，24人*12月*630元。
			409,500	教師上下班交通費，65人*10月*630元。
			468,000	教師上下班交通費，39人*10月*1,200元。
			302,400	教職員工上下班交通費，21人*12月*1,200元。
2,972,863	2,050,149	其他福利費	2,447,204	
			949,500	喪葬補助費，5人*5月*37,980元。
			261,040	結婚補助費，4人*2月*32,630元。
			630,664	子女教育補助費。
			528,000	休假旅遊補助費。
			48,000	休假旅遊補助費。
			30,000	退休人員三節慰問金，5人*6,000元。

# 臺北市地方教育發展基金－臺北市信義區雙永國民小學

## 基金用途－國民教育計畫明細表

中華民國113年度

單位：新臺幣元

前年度 決算數	上年度 預算數	科 目	本 年 度 預 算 數	說 明
8,131,309	5,787,000	服務費用	5,933,000	
2,271,091	2,217,981	水電費	2,046,653	較上年度預算數2,217,981元，減少171,328元。
1,973,746	1,952,000	工作場所電費	1,780,672	
			694,096	學生在校作息時間內使用冷氣設備電費，52班*13,348元。
			966,576	電費基本費。
			120,000	開放學校場地電費(收支對列)。
297,345	265,981	工作場所水費	265,981	水費基本費。
197,265	99,580	旅運費	99,580	較上年度預算數99,580元，無增減。
151,265	99,580	國內旅費	99,580	
			32,000	體育班參加比賽交通費(體育班業務費)。
			21,080	教職員工因公出差旅費。
			46,500	校外教學隨隊人員出差旅費，10人*3天*1,550元。
40,000		國外旅費		
6,000		其他旅運費		
27,230	25,850	印刷裝訂與廣告費	27,000	較上年度預算數25,850元，增加1,150元。
27,230	25,850	印刷及裝訂費	27,000	
			10,000	課後照顧服務人員(非現職教師)18小時在職訓練研習資料印製。
			17,000	中小學巧固球賽比賽用秩序冊及獎狀印刷費用。
2,146,179	1,929,000	修理保養及保固費	2,014,920	較上年度預算數1,929,000元，增加85,920元。
1,352,296	1,296,000	一般房屋修護費	1,270,000	
			1,270,000	學校校舍及其他建築物等之修護。
793,883	529,000	機械及設備修護費	640,920	
			40,520	電腦設備維護費(電腦專案計畫)。
			56,000	停車場管理相關設施保養維護費(收支對列)。
			544,400	各項教學設備及其他用具等之保養修繕。
	104,000	雜項設備修護費	104,000	冷氣設備維護費，52班*2,000元。
1,524,505	690,689	一般服務費	959,707	較上年度預算數690,689元，增加269,018元。



# 臺北市地方教育發展基金－臺北市信義區雙永國民小學

## 基金用途－國民教育計畫明細表

中華民國113年度

單位：新臺幣元

前年度 決算數	上年度 預算數	科 目	本 年 度 預 算 數	說 明
13,856	11,265	佣金、匯費、經理費及手續費	12,276	
			11,304	委託超商代收學雜費手續費，942人*2學期*6元。
			972	配合預算編列至千元，增列進位數972元。
109,380		外包費		
1,109,269	383,424	計時與計件人員酬金	500,431	
			13,500	中小學巧固球賽防護人員費用，1人*5天*9小時*300元。
			168,000	體育班外聘教練鐘點費，500節*336元(體育班業務費)。
			282,240	閩客語教學支援人員鐘點費，21人*1節*40週*336元(教育部補助款)。
			36,691	閩客語教學支援人員鐘點費之外聘人員勞、健保及勞退費用(教育部補助款)。
292,000	296,000	體育活動費	447,000	
			33,000	文康活動費，本校編列契約進用教保員7人，廚工4人，合計11人，每人編列3,000元(上述人員係幼托整合前得編列文康活動費之人員)。
			414,000	文康活動費，本校編列教職員136人，工員1人，校警1人，合計138人，每人編列3,000元。
1,965,039	823,900	專業服務費	785,140	較上年度預算數823,900元，減少38,760元。
1,222,292	297,800	講課鐘點、稿費、出席審查及查詢費	259,040	
			21,600	特教班教材編輯費，3班*12月*600元。
			10,000	課後照顧服務人員(非現職教師)18小時在職訓練內聘講師鐘點費，10節*1,000元。
			30,000	課後照顧服務人員(非現職教師)18小時在職訓練外聘講師鐘點費，15節*2,000元。
			6,000	綠屋頂計畫外聘講師鐘點費，3節*2,000元。
			50,000	辦理雙語課程研究社群專家出席費，20人次*2,500元。
			13,440	雙語實驗課程跨領域協同教學鐘點費，40

# 臺北市地方教育發展基金－臺北市信義區雙永國民小學

## 基金用途－國民教育計畫明細表

中華民國113年度

單位：新臺幣元

前年度 決算數	上年度 預算數	科 目	本 年 度 預 算 數	說 明
				節*336元。
			32,000	辦理雙語共備會議、教學經驗分享外聘講師鐘點費，16節* 2,000元。
			30,000	辦理雙語共備會議、夏令營、課程發表內聘講師鐘點費，30節*1,000元。
			28,000	教師專業成長研習外聘講師鐘點費，14節* 2,000元。
			10,000	小田園教育體驗學習外聘講師鐘點費，5節* 2,000元。
			8,000	國小家長教育成長暨志工培訓研習外聘講師鐘點費，4節* 2,000元。
			20,000	性別平等教育宣導活動外聘講師鐘點費，10節* 2,000元。
43,050	19,200	委託檢驗(定)試驗認證費	19,200	
			19,200	飲水機水質檢驗費，16臺*1,200元。
18,000	3,000	試務甄選費	3,000	
			3,000	教師甄選試務費用。
415,610		電腦軟體服務費		
266,087	503,900	其他專業服務費	503,900	
			120,000	開放學校場地校園安全保全費(收支對列)。
			165,600	游泳池水電清潔維護費，23班*7,200元。
			45,900	學童午餐指導費(三、四年級)，17班*1人*9月*300元。
			46,800	學童午餐指導費(五、六年級)，13班*1人*9月*400元。
			72,000	工作人員午餐指導費，16人*9月*500元。
			20,000	學生輔導指導費。
			9,000	學童午餐指導費(體育班)，2班*1人*9月*500元。
			12,600	學童午餐指導費(一、二年級)，14班*1人*9月*100元。
			12,000	學童牙齒檢查費。
2,985,661	2,953,000	材料及用品費	2,955,000	
503,717	960,240	使用材料費	993,100	較上年度預算數960,240元，增加32,860元。
503,717	960,240	設備零件	993,100	

# 臺北市地方教育發展基金－臺北市信義區雙永國民小學

## 基金用途－國民教育計畫明細表

中華民國113年度

單位：新臺幣元

前年度 決算數	上年度 預算數	科 目	本 年 度 預 算 數	說 明
			363,600	班級課桌椅，202人*1,800元。
			201,600	電腦設備維護及管理費，32班*6,300元。
			150,000	汰換教師辦公椅，100張*1,500元(新增)。
			60,500	教務處教學用品(由班級設備費移列)。
			36,000	特教班教學用品(由特教班設備費移列)。
			60,500	學務處教學用品(由班級設備費移列)。
			60,500	總務處教學用品(由班級設備費移列)。
			60,400	輔導室教學用品(由班級設備費移列)。
2,481,944	1,992,760	用品消耗	1,961,900	較上年度預算數1,992,760元，減少30,860元。
				。
118,897	16,800	辦公(事務)用品	6,000	
			6,000	課後照顧服務人員(非現職教師)18小時在職訓練文具、紙張、耗材等。
78,861	80,000	報章雜誌		圖書及視聽媒體教材(由班級設備費移列)。
36,877	45,000	醫療用品(非醫療院所使用)	34,000	健康中心藥品費。
2,247,309	1,850,960	其他用品消耗	1,921,900	
			649,540	普通班教學材料費(含補校3班)，47班*13,820元。
			960	配合預算編列至千元，增列進位數960元。
			10,200	教學用教科書，6年級*1,700元。
			50,000	兒童節慶活動費。
			10,500	補校教科書，30人*350元。
			352,500	普通班垃圾袋費用、消毒藥水、衛生清潔用品費、衛生紙、教室佈置費(含補校3班)，47班*7,500元。
			580	配合預算編列至千元，增列進位數580元。
			5,200	課後照顧服務人員(非現職教師)18小時在職訓練光碟、場地布置、茶水等雜支。
			4,800	課後照顧服務人員(非現職教師)18小時在職訓練講師、工作人員逾時誤餐餐盒費用，48人次*100元。
			10,000	中小學巧固球賽比賽防護用品費用。
			48,000	中小學巧固球賽比賽用具、獎盃獎品及會場佈置等。

# 臺北市地方教育發展基金－臺北市信義區雙永國民小學

## 基金用途－國民教育計畫明細表

中華民國113年度

單位：新臺幣元

前年度決算數	上年度預算數	科 目	本 年 度 預 算 數	說 明
			125,000	辦理中小學巧固球賽工作人員逾時誤餐餐盒費用，1250人次*100元。
			41,460	特教班教學材料費，3班*13,820元。
			21,600	特教班清潔用品、文具用品、雜支等，3班*7,200元。
			100,000	體育班參加比賽逾時誤餐餐盒費用，1,000人次*100元(體育班業務費)。
			30,000	體育班教學器材及材料費等(體育班業務費)。
			43,500	綠屋頂計畫園藝用品、雜支等。
			12,000	辦理雙語課程專題講座、發表會、公開授課等活動逾時誤餐餐盒費用，120人次*100元。
			100,000	購置雙語課程相關教材教具、圖書等。
			18,000	辦理雙語課程活動文具紙張、茶水、雜支等。
			44,560	雙語課程大圖輸出、夏令營等相關情境佈置。
			64,000	辦理國小導護志工總隊業務推廣用材料費、雜支等。
			60,000	開放學校場地清潔消毒費、雜支等(收支對列)。
			2,000	教師專業成長研習教材費、雜支等。
			5,000	性別平等教育宣導活動材料費、雜支等。
			48,500	小田園教育體驗學習園藝用品、耗材、雜支等。
			2,000	國小家長教育成長暨志工培訓研習教材費、雜支等。
			62,000	運動會會場佈置材料費、競賽獎品等。
90,560	8,000	租金、償債、利息及相關手續費		
70,560		機器租金		
70,560		機械及設備租金		
20,000	8,000	交通及運輸設備租金		較上年度預算數8,000元，減少8,000元。
20,000	8,000	車租		
2,411,189	2,602,000	會費、捐助、補助、分攤、照	2,773,000	

# 臺北市地方教育發展基金－臺北市信義區雙永國民小學

## 基金用途－國民教育計畫明細表

中華民國113年度

單位：新臺幣元

前年度 決算數	上年度 預算數	科 目	本 年 度 預 算 數	說 明
		護、救濟與交流活動費		
10,000	10,000	捐助、補助與獎助	10,000	較上年度預算數10,000元，無增減。
10,000	10,000	獎助學員生給與	10,000	教育關懷獎每校推薦1名學生獎助金。
2,401,189	2,592,000	補貼、獎勵、慰問、照護與救濟	2,763,000	較上年度預算數2,592,000元，增加171,000元。
98,932	88,800	獎勵費用	296,000	敬師獎勵活動費，148人*2,000元。
2,302,257	2,503,200	其他補貼、獎勵、慰問、照護與救濟	2,467,000	
			85,000	本市市民第3胎就讀國小教育補助費，85人*1,000元。
			249,900	弱勢學生教科書補助費用，147人*1,700元。
			966,000	清寒學生餐費補助，80人*125日*55元+80人*80日*65元。
			260	配合預算編列至千元，增列進位數260元。
			1,165,840	補助學校午餐使用有機蔬菜或有機米計畫，1,121人*40週*26元。
511,430	652,000	其他	811,000	
511,430	652,000	其他支出	811,000	較上年度預算數652,000元，增加159,000元。
511,430	652,000	其他	811,000	
			20,000	退休人員紀念品，4人*5,000元。
			235,600	學生活動費，1,178人*2學期*100元。
			117,800	班級自治費，1,178人*2學期*50元。
			176,200	執行學生路隊安全導護費及導護志工保險費。
			400	配合預算編列至千元，增列進位數400元。
			21,000	體育班參賽報名費(體育班業務費)。
			240,000	中小學巧固球賽裁判費，400人次*600元。

# 臺北市地方教育發展基金－臺北市信義區雙永國民小學

## 基金用途－學前教育計畫明細表

中華民國113年度

單位：新臺幣元

前年度 決算數	上年度 預算數	科 目	本 年 度 預 算 數	說 明
5,181,286	747,000	合 計	673,000	
154,496	137,000	服務費用	137,000	
2,172	3,800	一般服務費	3,800	較上年度預算數3,800元，無增減。
2,172	3,800	佣金、匯費、經理費及手續費	3,800	
			3,420	委託超商代收學雜費手續費，285人*2學期*6元。
			380	配合預算編列至千元，增列進位數380元。
152,324	133,200	專業服務費	133,200	較上年度預算數133,200元，無增減。
7,200	7,200	講課鐘點、稿費、出席審查及查詢費	7,200	
			7,200	特幼班教材編輯費，1班*12月*600元。
145,124	126,000	其他專業服務費	126,000	
			99,000	幼兒午餐指導費，11班*2人*9月*500元。
			27,000	教保員幼兒午餐指導費，6人*9月*500元。
237,848	482,000	材料及用品費	377,000	
167,789	367,380	使用材料費	192,800	較上年度預算數367,380元，減少174,580元。
167,789	367,380	設備零件	192,800	
			42,000	幼兒園無線吸塵器，6臺*7,000元(由幼兒園設備費移列)(新增)。
			9,600	幼兒園特教班三層櫃(長70公分)，2座*4,800元(由特幼班設備費移列)(新增)。
			6,400	幼兒園特教班三層櫃1座(長120公分)(由特幼班設備費移列)(新增)。
			134,800	幼兒園教學用品(由幼兒園設備費移列)。
70,059	114,620	用品消耗	184,200	較上年度預算數114,620元，增加69,580元。
4,400		報章雜誌	50,000	幼兒園班級圖書及視聽媒體教材(由幼兒園設備費移列)(新增)。
		醫療用品(非醫療院所使用)	15,000	幼兒園健康中心藥品費。
65,659	114,620	其他用品消耗	119,200	
			97,500	普通班垃圾袋費用、消毒藥水、衛生清潔用品費、衛生紙、教室佈置費，13班*7,500元。

# 臺北市地方教育發展基金－臺北市信義區雙永國民小學

## 基金用途－學前教育計畫明細表

中華民國113年度

單位：新臺幣元

前年度 決算數	上年度 預算數	科 目	本 年 度 預 算 數	說 明
			13,820	特教班知動及生活訓練相關材料與設備費，1班*13,820元。
			7,200	特幼班垃圾袋費用、消毒藥水、衛生清潔用品費、衛生紙、教室佈置費，1班*7,200元。
			680	配合預算編列至千元，增列進位數680元。
4,707,496	32,000	會費、捐助、補助、分攤、照護、救濟與交流活動費	63,000	
		會費	1,000	較上年度預算數0元，增加1,000元。
		職業團體會費	1,000	幼兒園護理師公會會費1人(統籌業務費)(新增)。
4,707,496	32,000	補貼、獎勵、慰問、照護與救濟	62,000	較上年度預算數32,000元，增加30,000元。
4,707,496	32,000	其他補貼、獎勵、慰問、照護與救濟	62,000	
			560	配合預算編列至千元，增列進位數560元。
			61,440	補助學校午餐使用有機蔬菜或有機米計畫，320人*40週*4.8元。
81,446	96,000	其他	96,000	
81,446	96,000	其他支出	96,000	較上年度預算數96,000元，無增減。
81,446	96,000	其他	96,000	幼兒導護費。

# 臺北市地方教育發展基金－臺北市信義區雙永國民小學

## 基金用途－一般行政管理計畫明細表

中華民國113年度

單位：新臺幣元

前年度 決算數	上年度 預算數	科 目	本 年 度 預 算 數	說 明
5,302,649	4,942,000	合 計	3,918,000	
292,722	175,000	用人費用	175,000	
292,722	175,000	加(夜)班費	175,000	較上年度預算數175,000元，無增減。
292,722	175,000	延長工時加班費	175,000	
			120,000	教職員工逾時工作加班費。
			55,000	職員趕辦業務加班費(統籌業務費)。
4,663,919	4,277,000	服務費用	3,281,000	
107,732	90,000	郵電費	120,000	較上年度預算數90,000元，增加30,000元。
107,732	90,000	電話費	120,000	電話費(統籌業務費)。
2,965,165	2,294,696	一般服務費	2,323,330	較上年度預算數2,294,696元，增加28,634元。
2,965,165	2,294,696	外包費	2,323,330	
			1,368,000	工友勞務外包費，3人*12月*38,000元。
			634,932	校警勞務外包費，1人*12月*52,911元。
			320,000	消化超額職工8人(技工、工友)業務外包費。
			398	配合預算編列至千元，增列進位數398元。
1,466,022	1,793,904	專業服務費	739,270	較上年度預算數1,793,904元，減少1,054,634元。
1,466,022	1,793,904	其他專業服務費	739,270	
			739,270	校園安全機械定點、機動巡邏等保全費用。
125,000	98,400	公共關係費	98,400	較上年度預算數98,400元，無增減。
125,000	98,400	公共關係費	98,400	校長特別費，12月*8,200元。
341,208	486,000	材料及用品費	458,000	
341,208	486,000	用品消耗	458,000	較上年度預算數486,000元，減少28,000元。
326,968	482,950	辦公(事務)用品	452,750	
			930	配合預算編列至千元，增列進位數930元。
			451,820	本校奉核定普通班44班、體育班2班、附設幼兒園14班，補校3班，統籌業務費計算如下：1,290元*15班*12月=232,200元，810元*15班*12月=145,800元，640元*30班*12月=230,400元，645元*3班*12月=23,220元，以上合計631,620元，除依實際需求移列加班費55,000元、電話費120,000元及會費4,800元



# 臺北市地方教育發展基金－臺北市信義區雙永國民小學

## 基金用途－一般行政管理計畫明細表

中華民國113年度

單位：新臺幣元

前年度 決算數	上年度 預算數	科 目	本 年 度 預 算 數	說 明
				外，其餘如列數。
7,250	3,050	服裝	5,250	
			400	校警服裝配備1人。
			50	校警襪子1雙。
			1,100	校警皮鞋1雙。
			2,200	校警冬服1套(新增)。
			1,500	校警夏服1套(成立第3年)。
6,990		其他用品消耗		
4,800	4,000	會費、捐助、補助、分攤、照 護、救濟與交流活動費	4,000	
4,800	4,000	會費	4,000	較上年度預算數4,000元，無增減。
4,800	4,000	職業團體會費	4,000	
			1,800	營養師1人公會會費(統籌業務費)。
			200	配合預算編列至千元，增列進位數200元。
			2,000	護理師公會會費，2人*1,000元(統籌業務費)。 。

# 臺北市地方教育發展基金－臺北市信義區雙永國民小學

## 基金用途－建築及設備計畫明細表

中華民國113年度

單位：新臺幣元

前年度 決算數	上年度 預算數	科 目	本 年 度 預 算 數	說 明
11,456,956	22,039,000	合計	18,629,000	
11,456,956	22,039,000	購建固定資產、無形資產、非理財 目的之長期投資及營舍與設施工程 支出	18,629,000	
2,524,569	16,413,000	購建固定資產	16,111,000	
1,000,000	15,218,000	專案計畫	15,000,000	
1,000,000	15,218,000	繼續性計畫	10,000,000	
1,000,000	15,218,000	(一) 臺北市立永春國小 與永吉國小兩校合併新建 工程(委託技術服務費)	10,000,000	本工程為111-117年度連續性工 程，擬配合工程期修正為 111-118年度，總委託技術服務 費為86,673,000元，依參建比例 分攤，本校分攤比例為 76.38%，共計分攤66,202,000 元，連同109年度執行先期規 劃費1,800,000元，本校總計畫 共計68,002,000元。以前年度已 編列18,018,000元，本年度編列 第3年經費10,000,000元，餘 39,984,000元編列於以後年度， 各年度資金需求詳如繼續性計 畫分年資金需求表。
1,000,000	15,218,000	擴充改良房屋建築及設 備	10,000,000	
		擴充改良房屋建築及設 備	10,000,000	一、委託技術服務費。
		新興計畫	5,000,000	
		(一) 臺北市立永春國小 與永吉國小兩校合併新建 工程(工程費)	5,000,000	本工程為113-118年度連續性工 程，總工程費為3,079,697,000 元，其中施工費3,063,796,000 元，工程管理費15,901,000 元，依參建比例分攤，本校分 攤比例為76.38%，共計分攤 2,352,274,000元，施工費 2,340,128,000元，工程管理費 12,146,000元。本年度編列第1 年經費5,000,000元，餘 2,347,274,000元編列於以後年 度，各年度資金需求詳如新興

# 臺北市地方教育發展基金－臺北市信義區雙永國民小學

## 基金用途－建築及設備計畫明細表

中華民國113年度

單位：新臺幣元

前年度 決算數	上年度 預算數	科 目	本 年 度 預 算 數	說 明
				計畫分年資金需求表。
		擴充改良房屋建築及設備	5,000,000	
			4,550,000	一、施工費。
			450,000	二、工程管理費。
			(2,352,274,000)	總工程經費明細如下：
			2,340,128,000	施工費
			12,146,000	工程管理費
1,524,569	1,195,000	一般建築及設備計畫	1,111,000	
108,900		班級設備	100,000	
		購置機械及設備	20,000	
			20,000	輔導室新購數位攝影機1臺。
37,400		購置交通及運輸設備		
71,500		購置雜項設備	80,000	
			80,000	新購圖書館典藏圖書。
25,000		學校設備		
25,000		購置交通及運輸設備		
13,970		特殊班設備	12,000	
13,970		購置雜項設備	12,000	
			12,000	特教班新購碎紙機1臺(碎紙張數：15張，容量：40公升)。
1,084,699	1,195,000	資訊設備	973,800	
1,084,699	1,195,000	購置機械及設備	973,800	
			683,800	汰換桌上型電腦(含顯示器)，26部*26,300元(電腦專案計畫)。
			203,000	汰換網路及資訊周邊設備(電腦專案計畫)。
			51,000	汰換筆記型電腦，2部*25,500元(電腦專案計畫)。
			36,000	汰換平板電腦，3部*12,000元(電腦專案計畫)。
92,000		幼兒園設備	25,200	
		購置機械及設備	25,200	
			25,200	幼兒園汰換數位相機，2臺*12,600元(2010萬畫素，類單眼

臺北市地方教育發展基金－臺北市信義區雙永國民小學

基金用途－建築及設備計畫明細表

中華民國113年度

單位：新臺幣元

前年度 決算數	上年度 預算數	科 目	本 年 度 預 算 數	說 明
92,000		購置雜項設備		
200,000		校園設備		
200,000		購置機械及設備		
72,000	36,000	購置無形資產	18,000	
72,000	36,000	一般建築及設備計畫	18,000	
72,000	36,000	資訊設備	18,000	
72,000	36,000	購置電腦軟體	18,000	
			18,000	電腦教學軟體費(電腦專案計畫)。
8,860,387	5,590,000	遞延支出	2,500,000	
8,860,387	5,590,000	一般建築及設備計畫	2,500,000	
	5,590,000	校舍內牆整修工程	2,500,000	
	5,590,000	遞延修繕房屋建築支出	2,500,000	
			2,307,500	一、施工費。
			146,350	二、委託技術服務費(總包價法)。
			46,150	三、工程管理費(按施工費約2%提列)。
8,860,387		校園整修工程		
8,860,387		遞延修繕房屋建築支出		

# 預算參考表

# 臺北市地方教育發展基金－臺北市信義區雙永國民小學

## 預計平衡表

中華民國113年12月31日

單位：新臺幣千元

111年(前年) 12月31日 決算數	科 目	113年12月31日 預計數	112年12月31日 預計數	比較增減(-)
45,155	資產合計	29,787	45,655	-15,868
45,155	資產	29,787	45,655	-15,868
33,748	流動資產	18,380	34,248	-15,868
33,493	現金	18,125	33,993	-15,868
33,493	銀行存款	18,125	33,993	-15,868
16	應收款項	16	16	
16	其他應收款	16	16	
238	預付款項	238	238	
238	預付費用	238	238	
8,986	投資、長期應收款項、貸墊款及準備金	8,986	8,986	
8,986	準備金	8,986	8,986	
3,869	退休及離職準備金	3,869	3,869	
5,117	其他準備金	5,117	5,117	
2,421	其他資產	2,421	2,421	
2,421	什項資產	2,421	2,421	
2,421	暫付及待結轉帳項	2,421	2,421	
8,541,418	代管資產	8,541,418	8,541,418	
8,541,418	應付代管資產	8,541,418	8,541,418	
45,155	負債及基金餘額合計	29,787	45,655	-15,868
24,129	負債	24,129	24,129	
13,161	流動負債	13,161	13,161	
13,161	應付款項	13,161	13,161	
12,423	應付代收款	12,423	12,423	
738	應付費用	738	738	
10,968	其他負債	10,968	10,968	
10,968	什項負債	10,968	10,968	
4,195	存入保證金	4,195	4,195	
3,869	應付退休及離職金	3,869	3,869	
2,904	暫收及待結轉帳項	2,904	2,904	
21,026	基金餘額	5,658	21,526	-15,868
21,026	基金餘額	5,658	21,526	-15,868
21,026	基金餘額	5,658	21,526	-15,868
21,026	累積餘額	5,658	21,526	-15,868

註：1.信託代理與保證資產(負債)前年度決算數0元，上年度預計數0元，本年度預計數0元。

2.或有資產(負債)0元。

3.本基金自111年度起，本固定項目分開原則，將屬長期固定帳項，包括固定資產58,114,215元、無形資產34,572元及長期債務0元等，另立帳類管理，未納入本表。

4.因永吉國小及永春國小自111年8月1日合併為雙永國小，雙永國小併同調整基金來源與基金用途之前年度決算數，俾有相同比較基礎。

臺北市地方教育發展基金一

各項費用

中華民國

前年度 決算數	上年度 預算數	計畫別		合計	國民教育計畫
		用途別科目			
321,366,803	330,001,000	合計		326,938,000	303,718,000
285,588,485	290,446,000	用人費用		291,421,000	291,246,000
114,357,550	114,734,700	正式員額薪資		115,443,900	115,443,900
111,586,241	112,082,700	職員薪金		112,783,020	112,783,020
2,148,701	2,028,000	工員工資		2,036,880	2,036,880
622,608	624,000	警餉		624,000	624,000
2,519,557	1,895,120	聘僱及兼職人員薪資		2,050,896	2,050,896
2,519,557	1,895,120	兼職人員酬金		2,050,896	2,050,896
1,760,997	1,642,879	加(夜)班費		2,941,713	2,766,713
327,450	258,250	延長工時加班費		258,250	83,250
1,433,547	1,384,629	未休假加班費		2,683,463	2,683,463
26,186,781	28,444,636	獎金		28,353,491	28,353,491
11,963,840	14,110,895	考績獎金		13,923,000	13,923,000
14,222,941	14,333,741	年終獎金		14,430,491	14,430,491
125,167,021	129,855,660	退休及卹償金		128,353,764	128,353,764
124,965,595	129,767,340	職員退休及離職金		128,264,736	128,264,736
201,426	88,320	工員退休及離職金		89,028	89,028
15,596,579	13,873,005	福利費		14,277,236	14,277,236
11,427,166	9,954,336	分擔員工保險費		9,984,912	9,984,912
213,360	483,780	傷病醫藥費		483,780	483,780
983,190	1,384,740	員工通勤交通費		1,361,340	1,361,340
2,972,863	2,050,149	其他福利費		2,447,204	2,447,204
12,949,724	10,201,000	服務費用		9,351,000	5,933,000
2,271,091	2,217,981	水電費		2,046,653	2,046,653
1,973,746	1,952,000	工作場所電費		1,780,672	1,780,672
297,345	265,981	工作場所水費		265,981	265,981
107,732	90,000	郵電費		120,000	
107,732	90,000	電話費		120,000	
197,265	99,580	旅運費		99,580	99,580
151,265	99,580	國內旅費		99,580	99,580
40,000		國外旅費			

# 臺北市信義區雙永國民小學

## 彙計表

113年度

單位：新臺幣元

學前教育計畫	一般行政管理計畫	建築及設備計畫			
673,000	3,918,000	18,629,000			
	175,000				
	175,000				
	175,000				
137,000	3,281,000				
	120,000				
	120,000				



臺北市地方教育發展基金一

各項費用

中華民國

前年度 決算數	上年度 預算數	計畫別		合計	國民教育計畫
		用途別科目			
6,000		其他旅運費			
27,230	25,850	印刷裝訂與廣告費		27,000	27,000
27,230	25,850	印刷及裝訂費		27,000	27,000
2,146,179	1,929,000	修理保養及保固費		2,014,920	2,014,920
1,352,296	1,296,000	一般房屋修護費		1,270,000	1,270,000
793,883	529,000	機械及設備修護費		640,920	640,920
	104,000	雜項設備修護費		104,000	104,000
4,491,842	2,989,185	一般服務費		3,286,837	959,707
16,028	15,065	佣金、匯費、經理費及手續費		16,076	12,276
3,074,545	2,294,696	外包費		2,323,330	
1,109,269	383,424	計時與計件人員酬金		500,431	500,431
292,000	296,000	體育活動費		447,000	447,000
3,583,385	2,751,004	專業服務費		1,657,610	785,140
1,229,492	305,000	講課鐘點、稿費、出席審查及查詢費		266,240	259,040
43,050	19,200	委託檢驗(定)試驗認證費		19,200	19,200
18,000	3,000	試務甄選費		3,000	3,000
415,610		電腦軟體服務費			
1,877,233	2,423,804	其他專業服務費		1,369,170	503,900
125,000	98,400	公共關係費		98,400	
125,000	98,400	公共關係費		98,400	
3,564,717	3,921,000	材料及用品費		3,790,000	2,955,000
671,506	1,327,620	使用材料費		1,185,900	993,100
671,506	1,327,620	設備零件		1,185,900	993,100
2,893,211	2,593,380	用品消耗		2,604,100	1,961,900
445,865	499,750	辦公(事務)用品		458,750	6,000
83,261	80,000	報章雜誌		50,000	
7,250	3,050	服裝		5,250	
36,877	45,000	醫療用品(非醫療院所使用)		49,000	34,000
2,319,958	1,965,580	其他用品消耗		2,041,100	1,921,900
90,560	8,000	租金、償債、利息及相關手續費			
70,560		機器租金			

# 臺北市信義區雙永國民小學

## 彙計表

113年度

單位：新臺幣元

學前教育計畫	一般行政管理計畫	建築及設備計畫			
3,800	2,323,330				
3,800	2,323,330				
133,200	739,270				
7,200					
126,000	739,270				
	98,400				
	98,400				
377,000	458,000				
192,800					
192,800					
184,200	458,000				
	452,750				
50,000					
	5,250				
15,000					
119,200					

臺北市地方教育發展基金一

各項費用

中華民國

前年度 決算數	上年度 預算數	計畫別	合計	國民教育計畫
		用途別科目		
70,560		機械及設備租金		
20,000	8,000	交通及運輸設備租金		
20,000	8,000	車租		
11,456,956	22,039,000	購建固定資產、無形資產、非理財目的 之長期投資及營舍與設施工程支出	18,629,000	
2,524,569	16,413,000	購建固定資產	16,111,000	
1,000,000	15,218,000	擴充改良房屋建築及設備	15,000,000	
1,284,699	1,195,000	購置機械及設備	1,019,000	
62,400		購置交通及運輸設備		
177,470		購置雜項設備	92,000	
72,000	36,000	購置無形資產	18,000	
72,000	36,000	購置電腦軟體	18,000	
8,860,387	5,590,000	遞延支出	2,500,000	
8,860,387	5,590,000	遞延修繕房屋建築支出	2,500,000	
7,123,485	2,638,000	會費、捐助、補助、分攤、照護、救濟 與交流活動費	2,840,000	2,773,000
4,800	4,000	會費	5,000	
4,800	4,000	職業團體會費	5,000	
10,000	10,000	捐助、補助與獎助	10,000	10,000
10,000	10,000	獎助學員生給與	10,000	10,000
7,108,685	2,624,000	補貼、獎勵、慰問、照護與救濟	2,825,000	2,763,000
98,932	88,800	獎勵費用	296,000	296,000
7,009,753	2,535,200	其他補貼、獎勵、慰問、照護與救濟	2,529,000	2,467,000
592,876	748,000	其他	907,000	811,000
592,876	748,000	其他支出	907,000	811,000
592,876	748,000	其他	907,000	811,000

# 臺北市信義區雙永國民小學

## 彙計表

113年度

單位：新臺幣元

學前教育計畫	一般行政管理計畫	建築及設備計畫			
		18,629,000			
		16,111,000			
		15,000,000			
		1,019,000			
		92,000			
		18,000			
		18,000			
		2,500,000			
		2,500,000			
63,000	4,000				
1,000	4,000				
1,000	4,000				
62,000					
62,000					
96,000					
96,000					
96,000					

# 臺北市地方教育發展基金－臺北市信義區雙永國民小學

## 員工人數彙計表

中華民國113年度

單位：人

計 畫 及 項 目	上年度最高可 進用員額數	本年度 增減(-)數	本年度最高可 進用員額數	說 明
合計	148	1	149	
國民教育計畫部分	148	1	149	
職員	142	1	143	
駐衛警	1		1	
技工	4		4	
工友	1		1	

註：1.本表約僱、聘用係指奉准有案之約聘僱人員。

2.外包費編列消化超額職工8人外包費、工友外包3人、校警外包1人，計232萬3,330元。3.計時與計件人員酬金編列閩客語教學支援人員鐘點費、體育班外聘教練鐘點費等，計50萬431元。

本 頁 空 白

臺北市地方教育發展基金一

用人費用

中華民國

計畫及項目	合計	正式 員額 薪資	聘僱 人員 薪資	加(夜) 班費	津貼	獎 金		
						年終獎金	考績獎金	其他
合計	291,421,000	115,443,900		2,941,713		14,430,491	13,923,000	
國民教育計畫	291,246,000	115,443,900		2,766,713		14,430,491	13,923,000	
正式人員	173,281,104	115,443,900		2,766,713		14,430,491	13,923,000	
兼任人員	2,050,896							
其他人員	115,914,000							
一般行政管理計畫	175,000			175,000				
正式人員	175,000			175,000				

註：1.本表兼任人員用人費用，係學校教職員兼課或請假代課鐘點費。2.外包費編列消化超額職工8人外包費、工友外包3人、校警外包1人，計232萬3,330元。3.計時與計件人員酬金編列閩客語教學支援人員鐘點費、體育班外聘教練鐘點費等，計50萬431元。

# 臺北市信義區雙永國民小學

## 彙計表

113年度

單位：新臺幣元

退休及卹償金		資遣費	福 利 費					提繳費	兼任 人員 用人 費用
退休金	卹償金		分擔 保險費	傷病 醫藥費	提撥 福利金	員工通勤 交通費	其他		
128,353,764			9,984,912	483,780		1,361,340	2,447,204		2,050,896
128,353,764			9,984,912	483,780		1,361,340	2,447,204		2,050,896
12,469,764			9,984,912	483,780		1,361,340	2,417,204		2,050,896
115,884,000							30,000		



臺北市地方教育發展基金－臺北市信義區雙永國民小學

單位（或計畫）成本分析表

中華民國113年度

單位：新臺幣千元

計畫別	單位	單位成本(元)或 平均利(費)率	數量	預算數	說明
合計				326,938	
國民教育計畫				303,718	
學前教育計畫				673	
一般行政管理計畫				3,918	
建築及設備計畫				18,629	

# 臺北市地方教育發展基金－臺北市信義區雙永國民小學

## 5年來主要業務計畫分析表

中華民國113年度

單位：新臺幣千元

年度及項目	單位	數量	單位成本(元)或 平均利(費)率	金額	說明
(本)年度預算數					
國民教育計畫				303,718	
學前教育計畫				673	
(上)年度預算數					
國民教育計畫				302,273	
學前教育計畫				747	
(前)年度決算數					
國民教育計畫				299,426	
學前教育計畫				5,181	
(110)年度決算數					
國民教育計畫				295,472	
學前教育計畫				1,741	
(109)年度決算數					
國民教育計畫					
學前教育計畫					

計畫、項目 及計畫期間	計畫內容	全程計畫 總金額	分 年	
			以前年度 預算數	113年度
合計		68,002,000	18,018,000	10,000,000
建築及設備計畫		68,002,000	18,018,000	10,000,000
專案計畫		68,002,000	18,018,000	10,000,000
(一) 臺北市立永春國小與永吉國小兩校合併新建工程(委託技術服務費) (111-118年度)	以信義區全社區的角度檢視兩校永春永吉的土地使用今日之校園，與社區的關係越趨緊密，資源共享、榮辱與共。校園的存在既寄託於社區，則校園的改建能創造之契機亦應回饋於社區。兩校合併之整體規劃，應從更高更寬的視角看待。臺北市政府推展EOD理念讓併校案成為公共設施民眾參與的典範。	68,002,000	18,018,000	10,000,000

# 臺北市信義區雙永國民小學

## 年資金需求表

113年度

單位：新臺幣元

資 金 需 求 表					備 註
114年度	115年度	116年度	117年度	118年度以後	
9,215,000	9,215,000	9,215,000	9,212,000	3,127,000	含先期規劃費180萬元，113年度起停管處、社會局參建。
9,215,000	9,215,000	9,215,000	9,212,000	3,127,000	
9,215,000	9,215,000	9,215,000	9,212,000	3,127,000	
9,215,000	9,215,000	9,215,000	9,212,000	3,127,000	

計畫、項目 及計畫期間	計畫內容	全程計畫 總金額	分 年	
			113年度	114年度
合計		2,352,274,000	5,000,000	436,189,000
建築及設備計畫		2,352,274,000	5,000,000	436,189,000
專案計畫		2,352,274,000	5,000,000	436,189,000
(一) 臺北市立永春 國小與永吉國小兩校 合併新建工程(工程費) (113-118年度)	以信義區全社區的角度檢視兩校永春永吉的土地使用今日之校園，與社區的關係越趨緊密，資源共享、榮辱與共。校園的存在既寄託於社區，則校園的改建能創造之契機亦應回饋於社區。兩校合併之整體規劃，應從更高更寬的視角看待。臺北市政府推展EOD理念讓併校案成為公共設施民眾參與的典範。	2,352,274,000	5,000,000	436,189,000

# 臺北市信義區雙永國民小學

## 資金需求表

113年度

單位：新臺幣元

資 金 需 求 表				備 註
115年度	116年度	117年度	118年度以後	
452,387,000	468,982,000	486,086,000	503,630,000	113年度起停管處、社會局參建。
452,387,000	468,982,000	486,086,000	503,630,000	
452,387,000	468,982,000	486,086,000	503,630,000	
452,387,000	468,982,000	486,086,000	503,630,000	

臺北市地方教育發展基金－臺北市信義區雙永國民小學

資本資產明細表

中華民國113年度

單位：新臺幣千元

項 目	取得成本 (期初餘額)	以前年度 累計折舊/ 長期投資 評 價	本 年 度 變 動				本年度累計折 舊/長期投資 評價變動數	期末餘額	
			增加		減少				主要增減 原因說明
			金額	類型	金額	類型			
合計	121,322	74,291	16,129		83		4,928	58,149	
土地	591							591	
土地改良物	24,756	21,608					67	3,080	
房屋及建築	15,218		15,000	增置				30,218	
機械及設備	47,776	30,140	1,019	增置			3,377	15,278	
交通及運輸 設備	4,543	3,820					141	582	
雜項設備	27,339	18,722	92	增置			1,343	7,366	
購建中固定 資產	1,000							1,000	
電腦軟體	100		18	增置	83	無形資 產攤銷		35	

本 頁 空 白



臺北市地方教育發展基金一

各項費用

中華民國

科目名稱	預定完成 工作總數		合辦單位	分攤方式	分攤 比率 %	總經費
	單位	數量				
建築及設備計畫						3,168,170,000
臺北市立永春國小與 永吉國小兩校合併新 建工程						3,168,170,000
	平方公尺	28,474.92	臺北市信義區雙永國 民小學	按樓地板面積比率分 攤	76.38	2,420,276,000
	平方公尺	8,063.96	臺北市停車管理工程 處	按樓地板面積比率分 攤	21.63	684,885,000
	平方公尺	741.48	臺北市政府社會局	按樓地板面積比率分 攤	1.99	63,009,000

# 臺北市信義區雙永國民小學

## 分攤表

113年度

單位：新臺幣元

分 攤 標 準				說 明
設 備 及 投 資				
合計	施工費用	工程管理費	委外費用	
29,111,000	17,611,000	500,000	11,000,000	1.主辦。 2.含先期規劃費1,800,000元。
29,111,000	17,611,000	500,000	11,000,000	
15,000,000	4,550,000	450,000	10,000,000	
1,000,000			1,000,000	
13,111,000	13,061,000	50,000		