

中華民國 108 年度 4-0501442

臺北市總預算

臺北市政府教育局主管

臺北市地方教育發展基金

臺北市大安區仁愛國民小學附屬單位預算之分預算

(特別收入基金)

臺北市大安區仁愛國民小學編

臺北市地方教育發展基金－臺北市大安區仁愛國民小學

目次

中華民國108年度

一、財務摘要	第 1 頁
二、業務計畫及預算概要	第 3 -8 頁
三、預算主要表	
(一) 基金來源、用途及餘絀預計表	第 9 頁
(二) 現金流量預計表	第 10 頁
四、預算明細表	
(一) 基金來源－服務收入明細表	第 11 頁
(二) 基金來源－財產處分收入明細表	第 12 頁
(三) 基金來源－其他財產收入明細表	第 13 頁
(四) 基金來源－公庫撥款收入明細表	第 14 頁
(五) 基金來源－學雜費收入明細表	第 15 頁
(六) 基金來源－受贈收入明細表	第 16 頁
(七) 基金來源－雜項收入明細表	第 17 頁
(八) 基金用途－國民教育計畫明細表	第 18 -27 頁
(九) 基金用途－學前教育計畫明細表	第 28 -30 頁
(十) 基金用途－一般行政管理計畫明細表	第 31 -33 頁
(十一) 基金用途－建築及設備計畫明細表	第 34 -36 頁
五、預算參考表	
(一) 預計平衡表	第 37 頁
(二) 各項費用彙計表	第 38 -43 頁
(三) 員工人數彙計表	第 44 頁
(四) 用人費用彙計表	第 46 -49 頁
(五) 聘用及約僱人員明細表	第 50 -51 頁

臺北市地方教育發展基金－臺北市大安區仁愛國民小學

目 次

中華民國108年度

(六) 單位(或計畫)成本分析表	第 52	頁
(七) 5年來主要業務計畫分析表	第 53	頁
(八) 資本資產及長期負債明細表	第 54	頁

臺北市地方教育發展基金－臺北市大安區仁愛國民小學

財務摘要

中華民國108年度

單位：新臺幣千元

項 目	本 年 度	上 年 度	比較增減數	%
經營成績：				
基金來源	378,218	342,121	36,097	10.55
基金用途	382,020	349,556	32,464	9.29
賸餘(短絀)	-3,802	-7,435	3,633	--
餘絀情形：				
基金餘額	6,726	10,528	-3,802	-36.11
現金流量：				
現金及約當現金之淨增(減)	-3,802	-7,435	3,633	--

附註：現金流量係採現金及約當現金基礎，包括現金及自投資日起3個月內到期或清償之債權證券。

本 頁 空 白

業務計畫及預算概要

臺北市地方教育發展基金－臺北市大安區仁愛國民小學

業務計畫及預算概要

中華民國 108 年度

壹、基金概況

一、設立宗旨及願景：

- (一) 本校遵照憲法第 158 條及 160 條規定，教育文化應發展國民之民族精神、自治精神，國民道德與健全體格、科學及生活智能，以培養學童七大學習領域及十大基本能力。
- (二) 本校自 91 年度起依教育經費編列與管理法第 13 條規定設置「臺北市地方教育發展基金」，以促進教育健全發展，提昇教育經費運用績效。

二、施政重點：

- (一) 開啟多元智慧：尊重每個學生獨特的個性，以多元智慧的觀點協助他找到生命的亮點，肯定天生我才必有用，能知於學，樂於學。
- (二) 培養生活能力：因應新世紀知識社會的到來，培養學生帶得走的能力，諸如人際溝通能力、資訊能力、終身學習能力、生涯規畫能力、問題解決能力等。
- (三) 蘊育人文情懷：在溫馨開放的校園文化中，孕育人文情懷，學會尊重、包容；建構生命的價值、完成人性的開展。
- (四) 建置溫馨民主的校園文化：
 1. 以參與式管理、落實行政、教師會、家長會三者的良性互動。
 2. 以學生第一，教學優先的觀念提昇行政服務效率。
 3. 放下威權心態，開啟校園民主之風氣。
- (五) 推動適性教學：
 1. 運用小班優勢，採多元化、活潑化的教學及評量。
 2. 運用校內外資源，加強多元學習能力。
 3. 關懷相對弱勢學生之教學及輔導。
 4. 發展資訊教育，充實學生電腦運用之知能，並提昇教師運用電腦教學之能力。
- (六) 辦理發展性的訓輔活動：
 1. 辦理各項活動、競賽及展演。
 2. 推動校內外學習服務。
 3. 發展績優社團及校隊，如足球隊、桌球隊、羽球隊、籃球隊等。
 4. 加強新興領域教育的辦理，並融入各科教學以收成效。

臺北市地方教育發展基金－臺北市大安區仁愛國民小學

業務計畫及預算概要

中華民國 108 年度

三、組織概況（另附組織系統圖）：

本校設置校長 1 人，綜理全校校務，下設教務處、學生事務處、總務處、輔導室、會計室、人事室及幼兒園等單位。

內部分層業務如下：

（一）教務處：秉承校長之命，辦理全校教務事項。

1. 教學組：掌理課程編排、課業考查、學藝競賽、教學研究、教師進修、差假教師調代課及缺補課之查核等事項。
2. 註冊組：掌理註冊、編班、轉學、學籍保管、各項獎助學金補助及成績考查等有關學籍事項。
3. 設備組：掌理教科書編選、教學用具之管理、保管及出版學校刊物等事項。
4. 資訊組：掌理電腦設備及區域網路之管理、保管等事項。

（二）學生事務處：秉承校長之命，辦理全校學生事務事項。

1. 訓育組：掌理訓育計畫之擬定及辦理各類訓育等活動。
2. 體育組：掌理學生體育活動、體格鍛鍊等事項。
3. 生教組：掌理學生日常生活常規，辦理交通導護各項事項。
4. 衛生組：掌理健康檢查，個人及環境衛生檢查、保健等事項。

（三）總務處：秉承校長之命，辦理全校總務事項。

1. 事務組：掌理校舍、校具、財產、物品採購保管、工程發包、監工及驗收。
2. 文書組：掌理文件收發登錄、撰擬繕校、典守學校印信、檔案保管、整理各項會議紀錄及校史等事項。
3. 出納組：掌理現金、零用金、票據、契約之保管等收支事項，辦理員工薪津發放及各項扣繳單據證明等。

（四）輔導室：秉承校長之命，辦理全校學生學習輔導、生活輔導、生涯輔導等事項。辦理全校總務事項。

1. 輔導組：掌理學生個案建立、學習輔導、生活輔導、生涯輔導及兩性教育、親職教育等事項。
2. 資料組：辦理輔導資料蒐集建檔、組訓愛心家長、實施測驗、社區人力整合、出版親職刊物等事項。
3. 特教組：擬訂特殊教育計畫章則、親師輔導諮詢、特教班甄選鑑別、實施各項診斷測驗、特教兒童追蹤輔導等事項。

臺北市地方教育發展基金 - 臺北市大安區仁愛國民小學

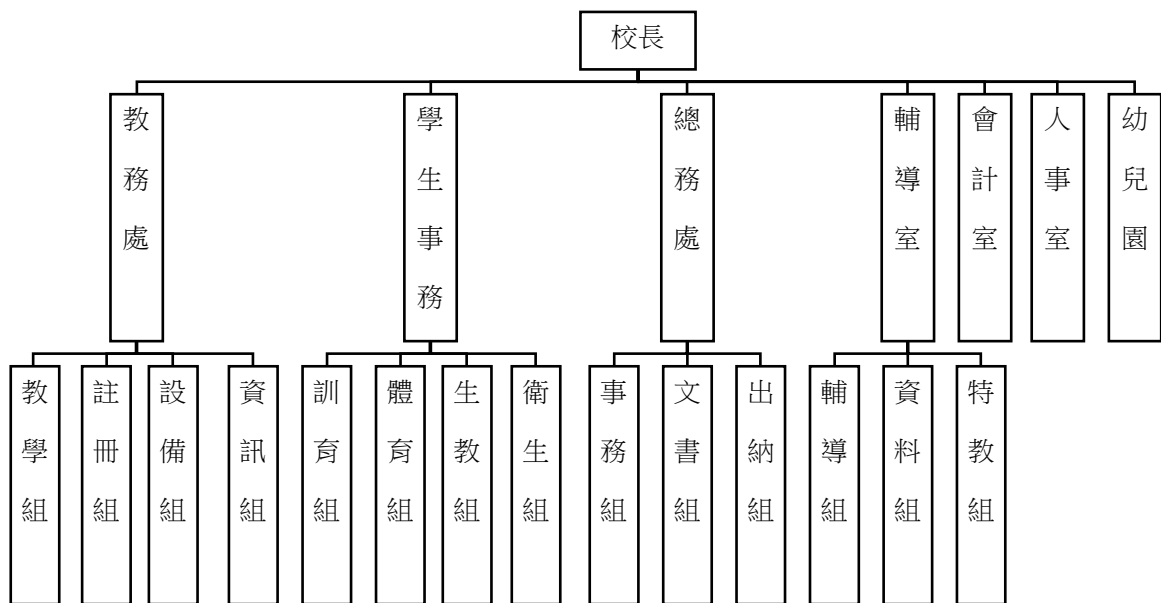
業務計畫及預算概要

中華民國 108 年度

(五) 會計室：秉承上級主計機關之監督與指導，並受校長之指揮，依法辦理歲計、會計、統計等事項。

(六) 人事室：秉承上級人事機關之監督與指導，並受校長之指揮，依法辦理人事管理查核等事項。

(七) 幼兒園：秉承校長之命，綜理園務、規劃幼兒教學、保育、環境與各項設施。



四、基金歸類及屬性：

本校地方教育發展基金依據教育經費編列與管理法第 13 條規定設置，本基金為預算法第 4 條第 1 項第 2 款第 5 目所定之特別收入基金，以本府教育局為管理機關。

臺北市地方教育發展基金 - 臺北市大安區仁愛國民小學

業務計畫及預算概要

中華民國 108 年度

貳、業務計畫

本年度業務計畫重點與預算配合情形及預期績效，詳列如下：

單位：新臺幣千元

業務計畫名稱	計畫重點內容	預算數	預 期 績 效
國民教育計畫	辦理各項教學、學生事務及輔導等業務。	335,970	1. 新購運動器材、教具及圖書等各科教學設備，革新教學方法。 2. 充實各科教材，提高教學效能。 3. 辦理教師甄選、開放夜間及假日停車場地出借及指定活動等項目。 4. 藉由辦理各項活動，以鍛鍊學童強健的身體，增進學童各項生活智能。
學前教育計畫	辦理幼兒園各項業務。	11,153	1. 新購教學設備，革新教學方法，提高教學效能。 2. 辦理幼兒園各項活動，以鍛鍊幼兒強健的身體，增進幼兒各項生活智能。
一般行政管理計畫	綜理學校總務、人事、會計等業務。	24,922	配合校務推動行政處室支援工作，進而增進校務運作。
建築及設備計畫	購置教學所需教學設備等及改善教學環境。	9,975	購置各項教學設備及行政設備，並辦理五育發展中心外牆整修工程，改善教學環境，增進教學效能，並提高行政效率。

臺北市地方教育發展基金－臺北市大安區仁愛國民小學

業務計畫及預算概要

中華民國 108 年度

參、預算概要

一、基金來源及用途之預計：

(一) 本年度基金來源：

服務收入 1 萬 4 千元、財產處分收入 7 萬 6 千元、其他財產收入 139 萬元、公庫撥款收入 3 億 7,414 萬 9 千元、學雜費收入 226 萬 6 千元、受贈收入 2 萬元、雜項收入 30 萬 3 千元，本年度基金來源 3 億 7,821 萬 8 千元，較上年度預算數 3 億 4,212 萬 1 千元，增加 3,609 萬 7 千元，約 10.55%，主要係公庫撥款收入增編所致。

(二) 本年度基金用途：

國民教育計畫 3 億 3,597 萬元，學前教育計畫 1,115 萬 3 千元，一般行政管理計畫 2,492 萬 2 千元，建築及設備計畫 997 萬 5 千元，本年度基金用途 3 億 8,202 萬元，較上年度預算數 3 億 4,955 萬 6 千元，增加 3,246 萬 4 千元，約 9.29%，主要係人事費增編所致。

二、基金餘絀之預計：

本年度基金來源及用途相抵後，差短 380 萬 2 千元，較上年度預算數差短 743 萬 5 千元，減少 363 萬 3 千元，約 48.86%，將移用以前基金餘額 380 萬 2 千元支應。

三、現金流量之預計：

本年度業務活動淨現金流出 380 萬 2 千元。

四、補辦預算事項：無

肆、年度關鍵績效指標：

關鍵策略目標	關鍵績效指標	衡量標準	年度目標值
推動全民運動	學生體適能通過率	通過檢測學生數/全校學生數 x100%(單位：%)	62%

伍、前年度及上年度已過期間實施狀況及成果概述：

一、前（106）年度決算結果及績效達成情形：

(一) 前年度決算結果：

臺北市地方教育發展基金－臺北市大安區仁愛國民小學

業務計畫及預算概要

中華民國 108 年度

1.基金來源：決算數 3 億 2,218 萬 9 千元，較預算數 3 億 1,815 萬 3 千元，計增加 403 萬 6 千元，約 1.27%，主要係因教育局補助收入增加所致。

2.基金用途：決算數 3 億 3,675 萬 7 千元，較預算數 3 億 3,649 萬 4 千元，計增加 26 萬 3 千元，約 0.08%，主要係因執行教育局補助經費所致。

(二) 前年度績效達成情形分析：

年度績效目標	衡量指標	年度目標值	績效衡量暨達成情形分析
推動全民運動	學生體適能通過率	56%	完成檢測 1,110 人，通過 592 人，通過率 56.33%

二、上(107)年度已過期間預算執行情形及績效達成情形：

(一) 上年度預算截至 107 年 5 月 31 日止執行情形：

1.基金來源：實際執行數 1 億 7,908 萬元，較預算數 1 億 7,857 萬 9 千元，計增加 50 萬 1 千元，約 0.28%，主要係因雜項收入增加所致。

2.基金用途：實際執行數 1 億 6,628 萬 8 千元，較預算數 1 億 8,601 萬 4 千元，計減少 1,972 萬 6 千元，約 10.60%，主要係因用人費用提前分配所致。

(二) 上(107)年度績效達成情形分析：

年度績效目標	衡量指標	年度目標值	績效衡量暨達成情形分析
推動全民運動	學生體適能通過率	60%	至 106 年度下學期完成檢測 1,110 人，通過 684 人，通過率 61.62%

陸、其他：無

預算主要表

臺北市地方教育發展基金－臺北市大安區仁愛國民小學

基金來源、用途及餘絀預計表

中華民國108年度

單位：新臺幣千元

前年度決算數	項 目	本年度預算數	上年度預算數	比較增減（－）
322,189	基金來源	378,218	342,121	36,097
7	勞務收入	14	14	1
7	服務收入	14	14	1
1,458	財產收入	1,466	1,467	-1
74	財產處分收入	76	77	-1
1,384	其他財產收入	1,390	1,390	
318,065	政府撥入收入	374,149	338,052	36,097
317,486	公庫撥款收入	374,149	338,052	36,097
579	政府其他撥入收入			
2,231	教學收入	2,266	2,266	
2,231	學雜費收入	2,266	2,266	
428	其他收入	323	323	
	受贈收入	20	20	
428	雜項收入	303	303	
336,757	基金用途	382,020	349,556	32,464
295,906	國民教育計畫	335,970	309,009	26,961
8,684	學前教育計畫	11,153	9,818	1,335
19,136	一般行政管理計畫	24,922	22,138	2,784
13,032	建築及設備計畫	9,975	8,591	1,384
-14,568	本期賸餘(短絀)	-3,802	-7,435	3,633
32,530	期初基金餘額	10,528	14,189	-3,661
17,963	期末基金餘額	6,726	6,754	-28

註：1.前年度決算數及上年度預算數細數之和與總數或略有出入，係四捨五入關係，以下各表同。

臺北市地方教育發展基金－臺北市大安區仁愛國民小學

現金流量預計表

中華民國108年度

單位：新臺幣千元

項 目	本 預	年 算	度 數	說 明
業務活動之現金流量				
本期賸餘(短絀)			-3,802	
業務活動之淨現金流入(流出)			-3,802	
其他活動之現金流量				
其他活動之淨現金流入(流出)				
現金及約當現金之淨增(淨減)			-3,802	
期初現金及約當現金			22,361	
期末現金及約當現金			18,559	

註：1.本表係採現金及約當現金基礎，包括現金及自投資日起3個月內到期或清償之債權證券。

預算明細表

臺北市地方教育發展基金－臺北市大安區仁愛國民小學

基金來源－服務收入明細表

中華民國108年度

單位：新臺幣元

科 目	單 位	本 年 度 預 算 數			說 明
		數 量 業 務 量	利(費)率	金 額	
合計				14,000	
服務收入				14,000	較上年度預算數13,500元，增加500元。 配合預算編列至千元，增列進位數500元。 教師甄選報名費收入(收支對列)。
	年	1	500	500	
	人	27	500	13,500	

臺北市地方教育發展基金－臺北市大安區仁愛國民小學

基金來源－財產處分收入明細表

中華民國108年度

單位：新臺幣元

科目	單位	本年度預算數			說明
		數量 業務量	利(費)率	金額	
合計				76,000	
財產處分收入	年	1	76,000	76,000	較上年度預算數76,771元，減少771元。 財產處分收入。

臺北市地方教育發展基金－臺北市大安區仁愛國民小學

基金來源－其他財產收入明細表

中華民國108年度

單位：新臺幣元

科 目	單位	本 年 度 預 算 數			說 明
		數量 業務量	利(費)率	金 額	
合計				1,390,000	
其他財產收入				1,390,000	較上年度預算數1,390,000元，無增減。
	年	1	20,000	20,000	教職員工停車收入。
	年	1	1,250,000	1,250,000	場地租借費收入(收支對列)。
	年	1	120,000	120,000	開放夜間及假日停車場地出借收入(收支對列)。

臺北市地方教育發展基金－臺北市大安區仁愛國民小學

基金來源－公庫撥款收入明細表

中華民國108年度

單位：新臺幣元

科 目	單位	本 年 度 預 算 數			說 明
		數量 業務量	利(費)率	金 額	
合計				374,149,000	
公庫撥款收入	年	1	374,149,000	374,149,000	較上年度預算數338,051,965元，增加36,097,035元。 市府補助款

臺北市地方教育發展基金－臺北市大安區仁愛國民小學

基金來源－學雜費收入明細表

中華民國108年度

單位：新臺幣元

科 目	單 位	本 年 度 預 算 數			說 明
		數量 業務量	利(費)率	金 額	
合計				2,266,000	
學雜費收入				2,266,000	較上年度預算數2,265,600元，增加400元。
	人、學期	90x2	2,955	531,900	幼兒園全日班雜費收入預估學生90人。
	人、學期	90x2	7,000	1,260,000	幼兒園全日班學費收入預估學生90人。
	人、學期	30x2	2,745	164,700	幼兒園半日班雜費收入預估學生30人。
	人、學期	30x2	5,150	309,000	幼兒園半日班學費收入預估學生30人。
	年	1	400	400	配合預算編列至千元，增列進位數400元。

臺北市地方教育發展基金－臺北市大安區仁愛國民小學

基金來源－受贈收入明細表

中華民國108年度

單位：新臺幣元

科 目	單位	本 年 度 預 算 數			說 明
		數量 業務量	利(費)率	金 額	
合計 受贈收入	年	1	20,000	20,000 20,000 20,000	較上年度預算數20,000元，無增減。 接受各界捐款收入(收支對列)。

臺北市地方教育發展基金－臺北市大安區仁愛國民小學

基金來源－雜項收入明細表

中華民國108年度

單位：新臺幣元

科 目	單位	本 年 度 預 算 數			說 明
		數量 業務量	利(費)率	金 額	
合計				303,000	
雜項收入				303,000	較上年度預算數302,983元，增加17元。
	年	1	65,700	65,700	圖說費收入。
	年	1	172,300	172,300	其他雜項收入。
	年	1	65,000	65,000	中央氣象局及光纖委外機房設置等監測儀器經費分攤(收支對列)。

臺北市地方教育發展基金－臺北市大安區仁愛國民小學

基金用途－國民教育計畫明細表

中華民國108年度

單位：新臺幣元

前年度 決算數	上年度 預算數	科 目	本 年 度 預 算 數	說 明
295,905,529	309,008,635	合計	335,970,000	
285,024,923	294,775,604	用人費用	318,493,000	
125,427,325	135,240,000	正式員額薪資	145,680,000	較上年度預算數135,240,000元，增加10,440,000元。
125,427,325	135,240,000	職員薪金	145,680,000	
			133,992,000	教職員169人薪金(詳用人費用彙計表)(含教育部補助導師費1,092,000元)。
			11,688,000	教職員14人薪金(詳用人費用彙計表)(含教育部補助導師費84,000元)。
2,583,987	1,907,016	聘僱及兼職人員薪資	2,108,104	較上年度預算數1,907,016元，增加201,088元。
499,896	499,896	聘用人員薪金	586,584	
			586,584	專任輔導人員1人薪金(詳聘用及約僱人員明細表)(含教育部補助495,000元)。
2,084,091	1,407,120	兼職人員酬金	1,521,520	
			1,201,200	教師代課鐘點費，本校編制教師總人數191人，按9分之1計，編列21人，每人220節，總節數21人x220節=4,620節，每節260元。
			291,200	補助調整授課特教教師鐘點費(教育部補助款)，14人*2節*40週，每節260元。
			29,120	補助調整授課鐘點費之外聘教師勞、健保及勞退費用(教育部補助款)。
461,468	814,227	超時工作報酬	814,227	較上年度預算數814,227元，無增減。
461,468	814,227	加班費	814,227	
			650,132	不休假出勤加班費。
			14,800	專任輔導人員逾時加班費。
			2,220	教師甄選相關人員加班費(收支對列)。
			133,200	開放場地管理人員加班費(收支對列)。
			4,625	國小家長教育成長暨志工培訓工作人員加班費。
			9,250	退休校長聯誼活動工作人員加班費。
29,181,224	32,642,487	獎金	34,392,323	較上年度預算數32,642,487元，增加1,749,836元。
12,841,053	15,675,000	考績獎金	16,109,000	
			15,017,000	依考績法規定核發之獎金。

臺北市地方教育發展基金－臺北市大安區仁愛國民小學

基金用途－國民教育計畫明細表

中華民國108年度

單位：新臺幣元

前年度 決算數	上年度 預算數	科 目	本 年 度 預 算 數	說 明
16,340,171	16,967,487	年終獎金	1,092,000 18,283,323 16,749,000 1,461,000 73,323	依考績法規定核發之獎金。 依規定於年節加發之獎金。 依規定於年節加發之獎金。 專任輔導人員依規定於年節加發之獎金(含教育部補助33,000元)。
110,129,255	108,176,471	退休及卹償金	118,561,391	較上年度預算數108,176,471元，增加10,384,920元。
109,855,398	106,865,700	職員退休及離職金	117,250,620 11,409,840 1,023,984 104,781,600	提撥退撫基金。 提撥退撫基金。 退休人員月退休金，230人* $37,000$ 元*12月= $102,120,000$ 元;退休遺族月撫慰金，10人x $22,180$ 元x12月= $2,661,600$ 元；合計104,781,600元。
273,857	1,310,771	卹償金	35,196 1,310,771 120,590 1,190,181	專任輔導人員提撥離職儲金。 退休遺族年撫卹金。 教職員遺族撫卹金。
17,241,664	15,995,403	福利費	16,936,955	較上年度預算數15,995,403元，增加941,552元。
12,552,412	11,509,428	分擔員工保險費	12,344,220 11,280,984 994,596 68,640	分擔公保、勞保、健保費。 分擔公保、勞保、健保費。 專任輔導人員分擔勞保、健保費。
188,400	406,500	傷病醫藥費	406,500 256,000 150,500	教職員健康檢查費，16人* $16,000$ 元。 教職員健康檢查費，43人* $3,500$ 元。
1,169,104	1,766,520	員工通勤交通費	1,766,520 340,200 1,045,800 226,800 37,800	教師上下班交通費，54人*10月*1段630元。 教師上下班交通費，83人*10月*2段1,260元。 教師兼行政人員上下班交通費，15人*12月*2段1,260元。 特教教師上下班交通費，6人*10月*1段630

臺北市地方教育發展基金－臺北市大安區仁愛國民小學

基金用途－國民教育計畫明細表

中華民國108年度

單位：新臺幣元

前年度 決算數	上年度 預算數	科 目	本 年 度 預 算 數	說 明
				元。
			100,800	特教教師上下班交通費，8人*10月*2段 1,260元。
			15,120	專任輔導人員上下班交通費，1人*12月*2段 1,260元。
3,331,748	2,312,955	其他福利費	2,419,715	
			240,000	休假旅遊補助費。
			18,000	教職員遺族三節慰問金，3人*6,000元。
			48,000	退休人員三節慰問金，8人*6,000元。
			547,500	喪葬補助(36,500元*5月*3人)。
			188,130	結婚補助(31,355元*2月*3人)。
			1,362,085	子女教育補助費。
			16,000	專任輔導人員休假旅遊補助費。
6,795,634	7,566,710	服務費用	9,865,000	
2,134,559	2,805,288	水電費	3,004,024	較上年度預算數2,805,288元，增加198,736元。 。
1,895,238	2,504,200	工作場所電費	2,703,550	
			2,504,250	電費。
			134,300	開放場地電費(收支對列)。
			61,400	光纖委外機房設置監測儀器電費分攤(收支 對列)。
			3,600	中央氣象局設置監測儀器電費分攤(收支對 列)。
239,321	301,088	工作場所水費	300,474	
			250,474	水費。
			50,000	開放場地水費(收支對列)。
	1,500	郵電費	1,500	較上年度預算數1,500元，無增減。
	1,500	郵費	1,500	
			1,500	開放場地郵寄繳費通知等郵費(收支對列)。
95,883	105,790	旅運費	110,440	較上年度預算數105,790元，增加4,650元。
90,822	105,790	國內旅費	110,440	
			26,350	因公市外出差旅費，17人*1天*1,550元。
			79,050	校外教學隨隊人員出差旅費，17人*3天 *1,550元。
			5,040	專任輔導人員短程車資。

臺北市地方教育發展基金－臺北市大安區仁愛國民小學

基金用途－國民教育計畫明細表

中華民國108年度

單位：新臺幣元

前年度 決算數	上年度 預算數	科 目	本 年 度 預 算 數	說 明
5,061		其他旅運費		
48,800	49,592	印刷裝訂與廣告費	49,592	較上年度預算數49,592元，無增減。
48,800	49,592	印刷及裝訂費	49,592	
			12,592	個別化學習班印刷資源教育有關資料(特教班業務費)。
			10,000	資優班印刷教學及資優教育有關資料(特教班業務費)。
			27,000	退休校長聯誼活動通訊錄、邀請卡、感謝卡等印製。
3,351,221	3,469,400	修理保養及保固費	5,029,200	較上年度預算數3,469,400元，增加1,559,800元。
1,911,174	1,821,600	一般房屋修護費	3,374,200	
			2,930,200	學校校舍及其他建築物之修理。
			424,000	開放場地房屋修繕費(收支對列)。
			20,000	開放夜間及假日停車場使用房屋修繕費(收支對列)。
1,440,047	1,647,800	機械及設備修護費	1,655,000	
			918,400	各項教學設備及其他公用用具等之保養修護。
			57,200	電腦設備維護費(電腦專案計畫)。
			302,400	室內溫水游泳池水電清潔維護費(4-6年級)，42班*7,200元。
			297,000	開放場地器材及設備保養維護費(收支對列)。
			80,000	開放夜間及假日停車場使用器材保養費(收支對列)。
493,090	400,960	一般服務費	921,664	較上年度預算數400,960元，增加520,704元。
45,306	66,960	佣金、匯費、經理費及手續費	66,960	
			66,960	委託超商代收學雜費手續費，1860人*2學期*18元。
131,784		計時與計件人員酬金	520,704	
			59,904	閩客語教學支援人員鐘點費之外聘人員勞、健保及勞退費用(由教育局移列)。
			460,800	閩客語教學支援人員鐘點費，36人*1節*40

臺北市地方教育發展基金－臺北市大安區仁愛國民小學

基金用途－國民教育計畫明細表

中華民國108年度

單位：新臺幣元

前年度 決算數	上年度 預算數	科 目	本 年 度 預 算 數	說 明
316,000	334,000	體育活動費	334,000	週*320元(由教育局移列)。
			304,000	文康活動費，本校編列教師152人，每人編列2,000元。
			28,000	文康活動費，本校編列特教教師14人，每人編列2,000元。
			2,000	文康活動費，本校編列專任輔導人員1人，每人編列2,000元。
672,081	734,180	專業服務費	748,580	較上年度預算數734,180元，增加14,400元。
110,980	135,200	講課鐘點、稿費、出席審查及查詢費	135,200	
			21,600	資優班教材編輯費，3班*12月*600元。
			28,800	個別化學習班教材編輯費，4班*12月*600元。
			6,400	資優班外聘訓練講授鐘點費(特教班業務費)。
			3,200	個別化學習班外聘訓練講授鐘點費(特教班業務費)。
			14,400	推展性別平等教育外聘講座鐘點費(含研習、宣導、行為人性平課程)。
			4,800	小田園教育體驗實習計畫外聘講座鐘點費。
			48,000	教師專業成長暨行動研究外聘講座鐘點費。
			4,800	國小家長教育成長暨志工培訓外聘講座鐘點費。
			3,200	退休校長聯誼活動序曲活動外聘講師鐘點費。
52,200	83,800	委託檢驗(定)試驗認證費	83,800	
			28,800	飲水機水質檢驗費，24臺*1,200元。
			55,000	消防及建物安全檢測費等(班級業務費額度)。
	1,680	試務甄選費	1,680	
			1,680	教師甄選試務費用(收支對列)。
508,901	513,500	其他專業服務費	527,900	
			20,000	學童輔導指導費。

臺北市地方教育發展基金－臺北市大安區仁愛國民小學

基金用途－國民教育計畫明細表

中華民國108年度

單位：新臺幣元

前年度 決算數	上年度 預算數	科 目	本 年 度 預 算 數	說 明
			18,000	學童牙齒檢查費。
			54,000	工作人員午餐指導費，12人*9月*500元。
			72,900	學童午餐指導費(3至4年級)，27班*1人*9月。
			27,000	學童午餐指導費(1至2年級)，30班*1人*9月。
			100,800	學童午餐指導費(5至6年級)，28班*1人*9月。
			25,200	學童午餐指導費，7班*1人*9月*400元。
			150,000	開放學校場地保全系統聯防費(收支對列)。
			60,000	場地開放校園清潔費用(收支對列)。
2,636,790	3,820,753	材料及用品費	4,724,000	
730,394	553,300	使用材料費	742,115	較上年度預算數553,300元，增加188,815元。
730,394	553,300	設備零件	742,115	
			9,120	瑜珈墊，4個*2,280元，(由個別化學習班班級設備費移列)(新增)。
			1,180	鍋寶電動攪拌器，1個*1,180元，(由個別化學習班班級設備費移列)(新增)。
			1,170	穿鞋椅/鞋架，1個*1,170元，(由個別化學習班班級設備費移列)(新增)。
			2,390	藍芽/USB手提CD音響，1臺*2,390元，(由個別化學習班班級設備費移列)(新增)。
			25,000	公播版影片，5片*5,000元，(由班級設備費移列)(新增)。
			74,400	顯微鏡B1-075-2，12臺*6,200元，(由班級設備費移列)(新增)。
			67,200	教學準備桌，14張*4,800元，(由班級設備費移列)(新增)。
			16,000	輕鬆顯微電腦接B1-085-2，2臺*8,000元，(由班級設備費移列)(新增)。
			60,000	額溫槍，20支*3,000元，(由班級設備費移列)(新增)。
			1,300	護貝機1臺*1,300元，(由個別化學習班班級設備費移列)(新增)。
			11,080	教具教材，1批*11,080元，((由個別化學習

臺北市地方教育發展基金－臺北市大安區仁愛國民小學

基金用途－國民教育計畫明細表

中華民國108年度

單位：新臺幣元

前年度 決算數	上年度 預算數	科 目	本 年 度 預 算 數	說 明
				班班級設備費移列)(新增)。
			5,290	密碼鎖文件櫃DU-8809M，1個*5,290元，(由個別化學習班班級設備費移列)(新增)。
			10,740	密碼鎖文件櫃DU-118M，3個*3,580元，(由個別化學習班班級設備費移列)(新增)。
			3,420	密碼鎖文件櫃DU-88M，1個*3,420元，(由個別化學習班班級設備費移列)(新增)。
			5,300	密碼鎖置物櫃DU-315P，1個*5,300元，(由個別化學習班班級設備費移列)(新增)。
			3,580	密碼鎖文件櫃，1個*3,580元，(由個別化學習班班級設備費移列)(新增)。
			60,000	學生課桌椅，30組*2,000元，(由班級設備費移列)(新增)。
			4,760	瑜珈肌肉放鬆器材，2個*2,380元，(由個別化學習班班級設備費移列)(新增)。
			1,680	瑜珈抗力球，1個*1,680元，(由個別化學習班班級設備費移列)(新增)。
			2,005	鬆餅機，1臺*2,005元，(由個別化學習班班級設備費移列)(新增)。
			346,500	電腦設備維護及管理費，55班*6,300元，(電腦專案計畫)。
			30,000	程式設計教學用材料(新增)。
1,906,396	3,267,453	用品消耗	3,981,885	較上年度預算數3,267,453元，增加714,432元。
44,155	37,943	辦公(事務)用品	37,943	
			13,008	個別化學習班用文具用品等(特教班業務費)。
			5,200	資優班文具紙張等(特教班業務費)。
			9,160	小田園教育體驗實習計畫文具紙張等。
			2,000	教師專業成長暨行動研究用文具紙張。
			575	國小家長教育成長暨志工培訓文具紙張。
			8,000	退休校長聯誼活動文具紙張等。
101,432	112,340	報章雜誌	108,192	
			78,192	圖書室圖書(由班級設備費移列)(新增)。
			30,000	學生活動費兒童圖書及訂閱報刊等。
		農業與園藝用品及環境美化	250,000	

臺北市地方教育發展基金－臺北市大安區仁愛國民小學

基金用途－國民教育計畫明細表

中華民國108年度

單位：新臺幣元

前年度 決算數	上年度 預算數	科 目	本 年 度 預 算 數	說 明
		費	250,000	綠屋頂計畫用品及耗材等(教育局移列)。
39,283	71,000	醫療用品(非醫療院所使用)	80,000	80,000 健康中心藥品。
1,721,526	3,046,170	其他用品消耗	3,505,750	60,000 兒童節慶活動費(新增)。
			129,600	敬師活動費，216人*600元(新增)。
			32,000	會議逾時誤餐費用(班級業務費額度)，400 人次*80元。
			1,257,620	班級教學材料費，91班*13,820元。
			212,940	消毒藥水及衛生清潔用品等，91班*2,340元(班級業務費額度)。
			263,900	專用垃圾袋及衛生紙費用等，91班*2,900元(班級業務費額度)。
			81,760	普通班及專科教室佈置費用，2學期*40,880元(班級業務費額度)。
			187,000	弱勢學生用教科書，110人*1,700元。
			166,600	教學用教科書，98班*1,700元。
			55,280	個別化學習班教具製作、實驗器材、教學參考資料等，4班*13,820元(特教班教學材料費)。
			41,460	資優班教具製作、實驗器材、教學參考資料等，3班*13,820元(特教班教學材料費)。
			143,000	電腦耗材(電腦專案計畫)。
			31,500	運動會表演節目、趣味競賽等用品。
			13,020	運動會獎牌、錦旗等。
			41,560	運動會場地佈置等雜支。
			15,920	辦理運動會逾時誤餐費用，199人次*80元。
			278,800	學生各項活動慶典及活動會場佈置、茶水費、教學環境佈置費、衛生保健用品等。
			30,000	課後社團活動經費。
			2,400	辦理性別平等教育宣導活動(含相關專業研習)逾時誤餐費用，30人次*80元。
			3,200	性別平等教育宣導活動(含相關專業研習)活動文具、場地佈置等。

臺北市地方教育發展基金－臺北市大安區仁愛國民小學

基金用途－國民教育計畫明細表

中華民國108年度

單位：新臺幣元

前年度 決算數	上年度 預算數	科 目	本 年 度 預 算 數	說 明
			2,000	小田園教育體驗實習計畫菜苗、種子。
			33,600	小田園教育體驗實習計畫有機培養土，70件*480元。
			20,000	小田園教育體驗實習計畫有機成長肥料，40件*500元。
			20,440	小田園教育體驗實習計畫植栽箱(含防蟲網)，20組*1,022元。
			9,600	辦理教師甄選逾時誤餐費用(收支對列)，120人次*80元。
			20,000	開放夜間及假日停車場使用雜支等(收支對列)。
			348,550	辦理退休校長聯誼活動場地布置、紀念品、活動材料費、餐費等相關費用。
			4,000	辦理退休校長聯誼活動逾時誤餐費用，50人次*80元。
9,600	9,600	租金、償債、利息及相關手續費	9,000	
9,600	9,600	雜項設備租金	9,000	較上年度預算數9,600元，減少600元。
9,600	9,600	雜項設備租金	9,000	
			9,000	電錶月租費(班級業務費額度)。
1,062,818	2,078,368	會費、捐助、補助、分攤、照護、救濟與交流活動費	2,085,000	
	10,000	捐助、補助與獎助	10,000	較上年度預算數10,000元，無增減。
	10,000	獎助學員生給與	10,000	
			10,000	教育關懷獎每校推薦1名學生獎助金。
1,062,818	2,068,368	補貼、獎勵、慰問、照護與救濟	2,075,000	較上年度預算數2,068,368元，增加6,632元。
10,000		慰問金、照護及濟助金		
1,052,818	2,068,368	其他補貼、獎勵、慰問、照護與救濟	2,075,000	
			1,100,000	清寒學生餐費補助，110人*200日*50元。
			110,000	本市市民第3胎就讀國小教育補助費，110人*1,000元。
			844,368	補助學校午餐使用有機蔬菜或有機米計畫，2,513人*42週*1次8元。
			632	配合預算編列至千元，增列進位數632元。
			20,000	接受各界捐款補助費(收支對列)。

臺北市地方教育發展基金－臺北市大安區仁愛國民小學

基金用途－國民教育計畫明細表

中華民國108年度

單位：新臺幣元

前年度 決算數	上年度 預算數	科 目	本 年 度 預 算 數	說 明
375,764	757,600	其他	794,000	
375,764	757,600	其他支出	794,000	較上年度預算數757,600元，增加36,400元。
375,764	757,600	其他	794,000	
			226,800	執行學生路隊安全導護費及導護志工保險費。
			78,400	國小游泳檢測未通過暑期游泳訓練班報名費，14班*5,600元。
			6,500	運動會獎品。
			218,400	學生活動費學生參賽演出等費用。
			263,900	學生班級自治費，2,639人*2學期*50元。

臺北市地方教育發展基金－臺北市大安區仁愛國民小學

基金用途－學前教育計畫明細表

中華民國108年度

單位：新臺幣元

前年度 決算數	上年度 預算數	科 目	本 年 度 預 算 數	說 明
8,684,052	9,818,232	合計	11,153,000	
8,551,850	9,472,037	用人費用	10,667,000	
6,211,000	6,565,860	正式員額薪資	7,333,860	較上年度預算數6,565,860元，增加768,000元。
5,515,000	5,845,860	職員薪金	6,613,860	6,613,860 教職員8人及教保員1人薪金(詳用人費用彙計表)(含教育部補助款教保員381,980元)。
696,000	720,000	工員工資	720,000	720,000 工員2人工資(詳用人費用彙計表)。
49,408	87,672	超時工作報酬	137,815	較上年度預算數87,672元，增加50,143元。
49,408	87,672	加班費	137,815	137,815 幼兒園教師不休假出勤加班費。
1,135,147	1,591,733	獎金	1,796,733	較上年度預算數1,591,733元，增加205,000元。
423,040	771,000	考績獎金	880,000	880,000 依考績法規定核發之獎金。
712,107	820,733	年終獎金	916,733	916,733 依規定於年節加發之獎金。
471,287	517,968	退休及卹償金	602,208	較上年度預算數517,968元，增加84,240元。
421,895	496,368	職員退休及離職金	580,608	580,608 提撥退撫基金。
49,392	21,600	工員退休及離職金	21,600	21,600 提撥勞工退休準備金。
685,008	708,804	福利費	796,384	較上年度預算數708,804元，增加87,580元。
572,286	575,904	分擔員工保險費	647,484	647,484 分擔公保、勞保、健保費。
2,460	6,020	傷病醫藥費	6,020	1,720 幼兒園廚工健康檢查費，2人*860元。 4,300 幼兒園教保人員健康檢查費，5人*860元。
92,462	110,880	員工通勤交通費	110,880	37,800 幼兒園教師上下班交通費，6人*10月*1段630元。 12,600 幼兒園教師上下班交通費，1人*10月*2段1,260元。

臺北市地方教育發展基金－臺北市大安區仁愛國民小學

基金用途－學前教育計畫明細表

中華民國108年度

單位：新臺幣元

前年度 決算數	上年度 預算數	科 目	本 年 度 預 算 數	說 明
			60,480	幼兒園教師兼行政人員、教保員、廚工上下班交通費，4人*12月*2段1,260元。
17,800	16,000	其他福利費	32,000	
			32,000	休假旅遊補助費。
91,807	177,956	服務費用	239,000	
6,190	112,000	修理保養及保固費	173,044	較上年度預算數112,000元，增加61,044元。
	67,200	一般房屋修護費	128,800	
			128,800	幼兒園校舍及其他建築物之修理。
6,190	44,800	機械及設備修護費	44,244	
			44,244	各項教學設備及其他公用用具等之保養修護。
45,117	25,456	一般服務費	25,456	較上年度預算數25,456元，無增減。
942	3,456	佣金、匯費、經理費及手續費	3,456	
			3,456	委託超商代收學雜費手續費，96人*2學期*18元。
22,175		計時與計件人員酬金		
22,000	22,000	體育活動費	22,000	
			16,000	文康活動費，本校編列幼兒園教師8人，每人編列2,000元。
			6,000	文康活動費，本校編列契約進用教保員1人，廚工2人，合計3人，每人編列2,000元（上述人員係幼托整合前得編列文康活動費之人員）
40,500	40,500	專業服務費	40,500	較上年度預算數40,500元，無增減。
40,500	40,500	其他專業服務費	40,500	
			36,000	學童午餐指導費，4班*2人*9月*500元。
			4,500	學童午餐指導費(教保員)，1人*9月*500元。
9,195	37,340	材料及用品費	46,000	
	8,540	使用材料費	14,000	較上年度預算數8,540元，增加5,460元。
	8,540	設備零件	14,000	
			9,000	2000萬畫素高階彩色數位相機1臺(由幼兒園設備費移列)(新增)。
			5,000	1600萬畫素高階彩色數位相機1臺(由幼兒園

臺北市地方教育發展基金－臺北市大安區仁愛國民小學

基金用途－學前教育計畫明細表

中華民國108年度

單位：新臺幣元

前年度 決算數	上年度 預算數	科 目	本 年 度 預 算 數	說 明
				設備費移列)(新增)。
9,195	28,800	用品消耗	32,000	較上年度預算數28,800元，增加3,200元。
		報章雜誌	3,600	
			3,600	幼兒園圖書(由幼兒園設備費移列)(新增)。
9,195	28,800	其他用品消耗	28,400	
			5,540	班級佈置、雜支等(幼兒園班級業務費額度)。
			9,360	消毒水及清潔用品，4班*2,340元(幼兒園班級業務費額度)。
			13,500	專用垃圾袋、衛生紙等，4班*3,375元(幼兒園班級業務費額度)。
	34,899	會費、捐助、補助、分攤、照護、救濟與交流活動費	105,000	
	34,899	補貼、獎勵、慰問、照護與救濟	105,000	較上年度預算數34,899元，增加70,101元。
	34,899	其他補貼、獎勵、慰問、照護與救濟	105,000	
			529	配合預算編列至千元，增列進位數529元。
			81,431	低收入戶家庭幼生月費補助，7人*1學期*11,633元。
			23,040	補助學校午餐使用有機蔬菜或有機米計畫，120人*40週*1次4.8元(新增)。
31,200	96,000	其他	96,000	
31,200	96,000	其他支出	96,000	較上年度預算數96,000元，無增減。
31,200	96,000	其他	96,000	
			96,000	幼兒導護費。

臺北市地方教育發展基金－臺北市大安區仁愛國民小學

基金用途－一般行政管理計畫明細表

中華民國108年度

單位：新臺幣元

前年度 決算數	上年度 預算數	科 目	本 年 度 預 算 數	說 明
19,136,089	22,138,308	合計	24,922,000	
17,910,626	19,972,228	用人費用	22,645,000	
11,776,597	13,116,000	正式員額薪資	13,116,000	較上年度預算數13,116,000元，無增減。
9,122,347	10,632,000	職員薪金	10,632,000	10,632,000 教職員15人薪金(詳用人費用彙計表)。
1,543,560	1,452,000	工員工資	1,452,000	1,452,000 工員4人工資(詳用人費用彙計表)。
1,110,690	1,032,000	警餉	1,032,000	1,032,000 校警2人薪金(詳用人費用彙計表)。
395,725	699,332	超時工作報酬	1,076,233	較上年度預算數699,332元，增加376,901元。
395,725	699,332	加班費	1,076,233	377,129 行政業務逾時加班費(新增)。 662,332 不休假出勤加班費。 36,772 行政人員加班費(統籌業務費)。
2,917,440	3,333,500	獎金	3,333,500	較上年度預算數3,333,500元，無增減。
1,436,896	1,694,000	考績獎金	1,694,000	1,694,000 依考績法規定核發之獎金。
1,480,544	1,639,500	年終獎金	1,639,500	1,639,500 依規定於年節加發之獎金。
1,095,725	1,119,744	退休及卹償金	3,319,615	較上年度預算數1,119,744元，增加2,199,871元。
864,185	1,003,584	職員退休及離職金	3,203,455	2,199,871 校警1人退休一次退休金(新增)。 1,003,584 提撥退撫基金。
231,540	116,160	工員退休及離職金	116,160	116,160 提撥勞工退休準備金。
1,725,139	1,703,652	福利費	1,799,652	較上年度預算數1,703,652元，增加96,000元。
1,228,393	1,191,492	分擔員工保險費	1,191,492	1,191,492 分擔公保、勞保、健保費。
200,756	272,160	員工通勤交通費	272,160	226,800 職員、技工、工友上下班交通費，15人*12月*2段1,260元。

臺北市地方教育發展基金－臺北市大安區仁愛國民小學

基金用途－一般行政管理計畫明細表

中華民國108年度

單位：新臺幣元

前年度 決算數	上年度 預算數	科 目	本 年 度 預 算 數	說 明
			45,360	職員、技工、工友上下班交通費，6人*12月*1段630元。
295,990	240,000	其他福利費	336,000	
			336,000	休假旅遊補助費。
771,966	1,380,000	服務費用	1,430,000	
75,966	634,000	一般服務費	634,000	較上年度預算數634,000元，無增減。
33,966	592,000	外包費	592,000	
			432,000	職工(技工、工友)業務外包費(依105.12.26北市教人字第10542776300號函編列)。
			160,000	消化超額職工4人(技工、工友)業務外包費。
42,000	42,000	體育活動費	42,000	
			42,000	文康活動費，本校編列教職員15人，工員4人，校警2人，合計21人，每人編列2,000元。
570,000	620,000	專業服務費	670,000	較上年度預算數620,000元，增加50,000元。
570,000	620,000	其他專業服務費	670,000	
			670,000	校園安全機械定點、機動巡邏等保全費用。
126,000	126,000	公共關係費	126,000	較上年度預算數126,000元，無增減。
126,000	126,000	公共關係費	126,000	
			126,000	校長特別費，12月*10,500元。
451,497	784,080	材料及用品費	845,000	
451,497	784,080	用品消耗	845,000	較上年度預算數784,080元，增加60,920元。
445,497	769,080	辦公(事務)用品	838,428	
			838,428	本校奉核定普通班 91班、附設幼兒園4班，統籌業務費計算如下：1,290元*15班*12月=232,200元，810元*15班*12月=145,800元，640元*65班*12月=499,200元，以上合計877,200元，除依實際需求移列加班費36,772元及會費2,000元外，其餘如列數。
6,000	15,000	服裝	6,000	
			2,200	校警皮鞋，2人*1雙*1,100元。
			200	校警襪子，2人*1雙*100元。
			600	校警服裝配備，2人*1年*600元。

臺北市地方教育發展基金－臺北市大安區仁愛國民小學

基金用途－一般行政管理計畫明細表

中華民國108年度

單位：新臺幣元

前年度 決算數	上年度 預算數	科 目	本 年 度 預 算 數	說 明
		其他用品消耗	3,000	校警夏服(成立第33年)，2人*1套*1,500元。
			572	
			572	配合預算編列至千元，增列進位數572元。
2,000	2,000	會費、捐助、補助、分攤、照護 、救濟與交流活動費	2,000	
		會費	2,000	較上年度預算數2,000元，無增減。
2,000	2,000	職業團體會費	2,000	
			2,000	護理師公會會費，2人*1年*1,000元(統籌業務費)。

臺北市地方教育發展基金－臺北市大安區仁愛國民小學

基金用途－建築及設備計畫明細表

中華民國108年度

單位：新臺幣元

前年度 決算數	上年度 預算數	科 目	本 年 度 預 算 數	說 明
13,031,645	8,590,967	合計	9,975,000	
13,031,645	8,590,967	購建固定資產、無形資產及非理財 目的之長期投資	9,975,000	
4,405,790	3,855,120	購建固定資產	3,661,000	
4,405,790	3,855,120	一般建築及設備計畫	3,661,000	
2,339,190		高壓電力設備改善工程		
375,271		購置機械及設備		
1,963,919		購置雜項設備		
		校園能源翻新補助計畫	746,000	
		購置雜項設備	746,000	
			46,000	汰舊換新4KW分離式冷氣機2 臺*23,000元。
			224,000	汰舊換新7.1KW窗型冷氣機7臺 *32,000元。
			287,000	汰舊換新7.1KW分離式冷氣機7 臺*41,000元。
			140,000	汰舊換新35KW箱型冷氣機1臺 。
			17,000	汰舊換新4KW窗型冷氣機1臺 。
			32,000	汰舊換新4KW窗型冷氣機1臺 。
462,296		班級設備	375,000	
67,000		購置機械及設備	168,000	
			27,000	汰舊換新單目顯微鏡(B1-081)2 臺*13,500元。
			30,000	汰舊換新紫外線殺菌燈1臺。
			96,000	新購20噸冷卻水塔1座。
			15,000	汰舊換新數位攝影機1臺。
395,296		購置雜項設備	207,000	
			75,000	汰舊換新飲水機3臺*25,000元 。
			132,000	汰舊換新1對1分離式7.1KW冷 氣4臺*33,000元。
345,287		學校設備		
345,287		購置機械及設備		
76,000		特殊班設備	48,000	

臺北市地方教育發展基金－臺北市大安區仁愛國民小學

基金用途－建築及設備計畫明細表

中華民國108年度

單位：新臺幣元

前年度 決算數	上年度 預算數	科 目	本 年 度 預 算 數	說 明
40,000		購置機械及設備	48,000	
			33,000	新購多功能熱昇轉印機(DCH-800)1臺。
			15,000	汰舊換新高規格數位相機(DSC-HX90V)1臺。
36,000		購置雜項設備		
1,083,486	3,232,000	資訊設備	2,432,000	
1,083,486	3,232,000	購置機械及設備	2,432,000	
			950,000	汰舊換新個人電腦38部*25,000元(電腦專案計畫)。
			800,000	汰舊換新電腦教室個人電腦32部*25,000元(電腦專案計畫)。
			396,000	新購平板電腦33臺*12,000元。(電腦專案計畫)。
			286,000	汰舊換新網路及資訊周邊設備(電腦專案計畫)。
99,531		幼兒園設備	60,000	
		購置機械及設備	60,000	
			60,000	新購紫外線殺菌燈2臺*30,000元。
99,531		購置雜項設備		
	623,120	校園設備		
	164,200	購置機械及設備		
	458,920	購置雜項設備		
35,667	36,000	購置無形資產	36,000	
35,667	36,000	一般建築及設備計畫	36,000	
35,667	36,000	資訊設備	36,000	
35,667	36,000	購置電腦軟體	36,000	
			36,000	電腦教學軟體費(電腦專案計畫)。
8,590,188	4,699,847	遞延支出	6,278,000	
8,590,188	4,699,847	一般建築及設備計畫	6,278,000	
4,486,073		五育發展中心廁所整修工程		
4,486,073		遞延修繕房屋建築支出		
2,343,765		高壓電力設備改善工程		
2,343,765		遞延修繕房屋建築支出		

臺北市地方教育發展基金－臺北市大安區仁愛國民小學

基金用途－建築及設備計畫明細表

中華民國108年度

單位：新臺幣元

前年度 決算數	上年度 預算數	科 目	本 年 度 預 算 數	說 明
1,144,089		學校遊戲場修繕汰換工程		
1,144,089		遞延修繕房屋建築支出		
616,261		幼兒園教室整修工程		
616,261		遞延修繕房屋建築支出		
		五育發展中心外牆整修工程	6,278,000	
		遞延修繕房屋建築支出	6,278,000	
			5,876,350	一、施工費
			5,876,350	施工費。
			285,054	二、委託技術服務費(總包價法)。
			116,596	三、工程管理費(依施工費約2%提列)。
	4,699,847	校園整修工程		
	4,699,847	遞延修繕房屋建築支出		

預算參考表

臺北市地方教育發展基金－臺北市大安區仁愛國民小學

預計平衡表

中華民國108年12月31日

單位：新臺幣千元

106年(前年) 12月31日 決算數	科 目	108年12月31日 預計數	107年12月31日 預計數	比較增減(-)
8,990,452	資產合計	8,979,214	8,983,016	-3,802
8,990,452	資產	8,979,214	8,983,016	-3,802
30,397	流動資產	19,159	22,961	-3,802
29,797	現金	18,559	22,361	-3,802
29,797	銀行存款	18,559	22,361	-3,802
600	預付款項	600	600	
600	預付費用	600	600	
9,088	投資、長期應收款項、貸墊款及準備金	9,088	9,088	
9,088	準備金	9,088	9,088	
8,215	退休及離職準備金	8,215	8,215	
873	其他準備金	873	873	
8,950,967	其他資產	8,950,967	8,950,967	
8,950,967	什項資產	8,950,967	8,950,967	
990	暫付及待結轉帳項	990	990	
8,949,977	代管資產	8,949,977	8,949,977	
8,990,452	負債及基金餘額合計	8,979,214	8,983,016	-3,802
8,972,489	負債	8,972,488	8,972,488	
10,851	流動負債	10,850	10,850	
10,851	應付款項	10,850	10,850	
10,780	應付代收款	10,780	10,780	
70	應付費用	70	70	
8,961,638	其他負債	8,961,638	8,961,638	
8,961,638	什項負債	8,961,638	8,961,638	
3,446	存入保證金	3,446	3,446	
8,215	應付退休及離職金	8,215	8,215	
8,949,977	應付代管資產	8,949,977	8,949,977	
	暫收及待結轉帳項			
17,963	基金餘額	6,726	10,528	-3,802
17,963	基金餘額	6,726	10,528	-3,802
17,963	基金餘額	6,726	10,528	-3,802
17,963	累積餘額	6,726	10,528	-3,802

註：1.信託代理與保證資產(負債)前年度決算數83,249元，上年度調整後預計數83,249元，本年度預計數83,249元。2.或有資產(負債)0元。3.本基金自93年度起，本固定項目分開原則，將屬長期固定帳項，包括固定資產18,755,248元、無形資產211,700元及長期債務0元等，另立帳類管理，詳資本資產及長期負債明細表。

臺北市地方教育發展基金一

各項費用

中華民國

前年度 決算數	上年度 預算數	計畫別		合計	國民教育計畫
		用途別科目			
336,757,315	349,556,142	合計		382,020,000	335,970,000
311,487,399	324,219,869	用人費用		351,805,000	318,493,000
143,414,922	154,921,860	正式員額薪資		166,129,860	145,680,000
140,064,672	151,717,860	職員薪金		162,925,860	145,680,000
2,239,560	2,172,000	工員工資		2,172,000	
1,110,690	1,032,000	警餉		1,032,000	
2,583,987	1,907,016	聘僱及兼職人員薪資		2,108,104	2,108,104
499,896	499,896	聘用人員薪金		586,584	586,584
2,084,091	1,407,120	兼職人員酬金		1,521,520	1,521,520
906,601	1,601,231	超時工作報酬		2,028,275	814,227
906,601	1,601,231	加班費		2,028,275	814,227
33,233,811	37,567,720	獎金		39,522,556	34,392,323
14,700,989	18,140,000	考績獎金		18,683,000	16,109,000
18,532,822	19,427,720	年終獎金		20,839,556	18,283,323
111,696,267	109,814,183	退休及卹償金		122,483,214	118,561,391
111,141,478	108,365,652	職員退休及離職金		121,034,683	117,250,620
280,932	137,760	工員退休及離職金		137,760	
273,857	1,310,771	卹償金		1,310,771	1,310,771
19,651,811	18,407,859	福利費		19,532,991	16,936,955
14,353,091	13,276,824	分擔員工保險費		14,183,196	12,344,220
190,860	412,520	傷病醫藥費		412,520	406,500
1,462,322	2,149,560	員工通勤交通費		2,149,560	1,766,520
3,645,538	2,568,955	其他福利費		2,787,715	2,419,715
7,659,407	9,124,666	服務費用		11,534,000	9,865,000
2,134,559	2,805,288	水電費		3,004,024	3,004,024
1,895,238	2,504,200	工作場所電費		2,703,550	2,703,550
239,321	301,088	工作場所水費		300,474	300,474
	1,500	郵電費		1,500	1,500
	1,500	郵費		1,500	1,500
95,883	105,790	旅運費		110,440	110,440
90,822	105,790	國內旅費		110,440	110,440

臺北市大安區仁愛國民小學

彙計表

108年度

單位：新臺幣元

學前教育計畫	一般行政管理計畫	建築及設備計畫			
11,153,000	24,922,000	9,975,000			
10,667,000	22,645,000				
7,333,860	13,116,000				
6,613,860	10,632,000				
720,000	1,452,000				
	1,032,000				
137,815	1,076,233				
137,815	1,076,233				
1,796,733	3,333,500				
880,000	1,694,000				
916,733	1,639,500				
602,208	3,319,615				
580,608	3,203,455				
21,600	116,160				
796,384	1,799,652				
647,484	1,191,492				
6,020					
110,880	272,160				
32,000	336,000				
239,000	1,430,000				

臺北市地方教育發展基金一

各項費用

中華民國

前年度 決算數	上年度 預算數	計畫別	合計	國民教育計畫
		用途別科目		
5,061		其他旅運費		
48,800	49,592	印刷裝訂與廣告費	49,592	49,592
48,800	49,592	印刷及裝訂費	49,592	49,592
3,357,411	3,581,400	修理保養及保固費	5,202,244	5,029,200
1,911,174	1,888,800	一般房屋修護費	3,503,000	3,374,200
1,446,237	1,692,600	機械及設備修護費	1,699,244	1,655,000
614,173	1,060,416	一般服務費	1,581,120	921,664
46,248	70,416	佣金、匯費、經理費及手續費	70,416	66,960
33,966	592,000	外包費	592,000	
153,959		計時與計件人員酬金	520,704	520,704
380,000	398,000	體育活動費	398,000	334,000
1,282,581	1,394,680	專業服務費	1,459,080	748,580
110,980	135,200	講課鐘點、稿費、出席審查及查詢費	135,200	135,200
52,200	83,800	委託檢驗(定)試驗認證費	83,800	83,800
	1,680	試務甄選費	1,680	1,680
1,119,401	1,174,000	其他專業服務費	1,238,400	527,900
126,000	126,000	公共關係費	126,000	
126,000	126,000	公共關係費	126,000	
3,097,482	4,642,173	材料及用品費	5,615,000	4,724,000
730,394	561,840	使用材料費	756,115	742,115
730,394	561,840	設備零件	756,115	742,115
2,367,088	4,080,333	用品消耗	4,858,885	3,981,885
489,652	807,023	辦公(事務)用品	876,371	37,943
101,432	112,340	報章雜誌	111,792	108,192
		農業與園藝用品及環境美化費	250,000	250,000
6,000	15,000	服裝	6,000	
39,283	71,000	醫療用品(非醫療院所使用)	80,000	80,000
1,730,721	3,074,970	其他用品消耗	3,534,722	3,505,750
9,600	9,600	租金、償債、利息及相關手續費	9,000	9,000
9,600	9,600	雜項設備租金	9,000	9,000
9,600	9,600	雜項設備租金	9,000	9,000

臺北市大安區仁愛國民小學

彙計表

108年度

單位：新臺幣元

學前教育計畫	一般行政管理計畫	建築及設備計畫			
173,044					
128,800					
44,244					
25,456	634,000				
3,456					
	592,000				
22,000	42,000				
40,500	670,000				
40,500	670,000				
	126,000				
	126,000				
46,000	845,000				
14,000					
14,000					
32,000	845,000				
	838,428				
3,600					
	6,000				
28,400	572				

臺北市地方教育發展基金一

各項費用

中華民國

前年度 決算數	上年度 預算數	計畫別	合計	國民教育計畫
		用途別科目		
13,031,645	8,590,967	購建固定資產、無形資產及非理財目的 之長期投資	9,975,000	
4,405,790	3,855,120	購建固定資產	3,661,000	
1,911,044	3,396,200	購置機械及設備	2,708,000	
2,494,746	458,920	購置雜項設備	953,000	
35,667	36,000	購置無形資產	36,000	
35,667	36,000	購置電腦軟體	36,000	
8,590,188	4,699,847	遞延支出	6,278,000	
8,590,188	4,699,847	遞延修繕房屋建築支出	6,278,000	
1,064,818	2,115,267	會費、捐助、補助、分攤、照護、救濟 與交流活動費	2,192,000	2,085,000
2,000	2,000	會費	2,000	
2,000	2,000	職業團體會費	2,000	
	10,000	捐助、補助與獎助	10,000	10,000
	10,000	獎助學員生給與	10,000	10,000
1,062,818	2,103,267	補貼、獎勵、慰問、照護與救濟	2,180,000	2,075,000
10,000		慰問金、照護及濟助金		
1,052,818	2,103,267	其他補貼、獎勵、慰問、照護與救 濟	2,180,000	2,075,000
406,964	853,600	其他	890,000	794,000
406,964	853,600	其他支出	890,000	794,000
406,964	853,600	其他	890,000	794,000

臺北市大安區仁愛國民小學

彙計表

108年度

單位：新臺幣元

學前教育計畫	一般行政管理計畫	建築及設備計畫			
		9,975,000			
		3,661,000			
		2,708,000			
		953,000			
		36,000			
		36,000			
		6,278,000			
		6,278,000			
105,000	2,000				
	2,000				
	2,000				
105,000					
105,000					
96,000					
96,000					
96,000					

臺北市地方教育發展基金－臺北市大安區仁愛國民小學

員工人數彙計表

中華民國108年度

單位：人

計 畫 及 項 目	上年度最高可 進用員額數	本年度 增減(-)數	本年度最高可 進用員額數	說 明
合計	199	17	216	
國民教育計畫部分	167	17	184	
正式職員	166	17	183	
臨時職員	1		1	
學前教育計畫部分	11		11	
正式職員	9		9	
正式工員	2		2	
一般行政管理計畫部分	21		21	
正式職員	17		17	
正式工員	4		4	

註：1.本表不包含臨時工員人數。

2.本表臨時職員系指奉准有案之約聘僱人員。

3.本校外包費編列職工業務外包1人，計43萬2,000元。

本 頁 空 白

臺北市地方教育發展基金一

用人費用

中華民國

計畫及項目	合計	正式 員額 薪資	聘僱 人員 薪資	超時 工作 報酬	津貼	獎 金		
						年終獎金	考績獎金	其他
合計	351,805,000	166,129,860	586,584	2,028,275		20,839,556	18,683,000	
國民教育計畫	318,493,000	145,680,000	586,584	814,227		18,283,323	16,109,000	
職員薪金	145,680,000	145,680,000						
聘用人員 薪金	586,584		586,584					
兼職人員 酬金	1,521,520							
加班費	814,227			814,227				
考績獎金	16,109,000						16,109,000	
年終獎金	18,283,323					18,283,323		
職員退休 及離職金	117,250,620							
卹償金	1,310,771							
分擔員工 保險費	12,344,220							
傷病醫藥 費	406,500							
員工通勤 交通費	1,766,520							
其他福利 費	2,419,715							
學前教育計畫	10,667,000	7,333,860		137,815		916,733	880,000	
職員薪金	6,613,860	6,613,860						
工員工資	720,000	720,000						
加班費	137,815			137,815				
考績獎金	880,000						880,000	
年終獎金	916,733					916,733		
職員退休 及離職金	580,608							

臺北市大安區仁愛國民小學

彙計表

108年度

單位：新臺幣元

退休及卹償金		資遣費	福 利 費					提繳費	兼任 人員 用人 費用
退休金	卹償金		分擔 保險費	傷病 醫藥費	提撥 福利金	員工通勤 交通費	其他		
121,172,443	1,310,771		14,183,196	412,520		2,149,560	2,787,715	1,521,520	
117,250,620	1,310,771		12,344,220	406,500		1,766,520	2,419,715	1,521,520	
117,250,620	1,310,771		12,344,220	406,500		1,766,520	2,419,715	1,521,520	
602,208			647,484	6,020		110,880	32,000		
580,608									

臺北市地方教育發展基金一

用人費用

中華民國

計畫及項目	合計	正式 員額 薪資	聘僱 人員 薪資	超時 工作 報酬	津貼	獎 金		
						年終獎金	考績獎金	其他
工員退休 及離職金	21,600							
分擔員工 保險費	647,484							
傷病醫藥 費	6,020							
員工通勤 交通費	110,880							
其他福利 費	32,000							
一般行政管 理計畫	22,645,000	13,116,000		1,076,233		1,639,500	1,694,000	
職員薪金	10,632,000	10,632,000						
工員工資	1,452,000	1,452,000						
警餉	1,032,000	1,032,000						
加班費	1,076,233			1,076,233				
考績獎金	1,694,000						1,694,000	
年終獎金	1,639,500					1,639,500		
職員退休 及離職金	3,203,455							
工員退休 及離職金	116,160							
分擔員工 保險費	1,191,492							
員工通勤 交通費	272,160							
其他福利 費	336,000							

註：1.本表不包含臨時工員薪津。

2.本表兼任人員用人費用，係學校教職員兼課或請假代課鐘點費。3.本校外包費編列職工業務外包1人，計43萬2,000元。

臺北市大安區仁愛國民小學

彙計表

108年度

單位：新臺幣元

退休及卹償金		資遣費	福 利 費					提繳費	兼任人員用人費用
退休金	卹償金		分擔保險費	傷病醫藥費	提撥福利金	員工通勤交通費	其他		
21,600			647,484	6,020		110,880			
3,319,615			1,191,492			272,160	32,000		
3,203,455							336,000		
116,160			1,191,492			272,160			
							336,000		

臺北市地方教育發展基金一

聘用及約僱

中華民國

區分及職稱	人數	擔任工作	聘用或約僱起訖期間	薪點	年需經費
合計	1				779,743
聘用人員小計	1				779,743
專業人員	1				779,743
聘用人員(392)	1	提供學生與其家庭及學校輔導、諮詢	108/1/1-108/12/31	392	779,743

臺北市大安區仁愛國民小學

人員明細表

108年度

單位：新臺幣元

月					支	經費來源 及其科目
小計	折合 金額	勞保 保險費	健康 保險費	離職 儲金		
48,882	48,882				國民教育計畫	

臺北市地方教育發展基金－臺北市大安區仁愛國民小學

單位（或計畫）成本分析表

中華民國108年度

單位：新臺幣千元

計 畫 別	單 位	單位成本(元)或 平均利(費)率	數 量	預 算 數	說 明
合計				382,020	
國民教育計畫				335,970	
學前教育計畫				11,153	
一般行政管理計畫				24,922	
建築及設備計畫				9,975	

臺北市地方教育發展基金－臺北市大安區仁愛國民小學

5年來主要業務計畫分析表

中華民國108年度

單位：新臺幣千元

年度及項目	單位	數量	單位成本(元)或 平均利(費)率	金額	說明
(本)年度預算數					
國民教育計畫				335,970	
學前教育計畫				11,153	
(上)年度預算數					
國民教育計畫				309,009	
學前教育計畫				9,818	
(前)年度決算數					
國民教育計畫				295,906	
學前教育計畫				8,684	
(105)年度決算數					
國民教育計畫				312,005	
學前教育計畫				9,046	
(104)年度決算數					
國民教育計畫				300,783	
學前教育計畫				9,170	

臺北市地方教育發展基金－臺北市大安區仁愛國民小學

資本資產及長期負債明細表

中華民國108年度

單位：新臺幣千元

項 目	取得成本/ 舉債數	以前年度累 計折舊(耗)/ 長期投資評 價/未攤銷溢 (折)價	本 年 度 變 動				主要增減 原因說明	本年度累計折 舊(耗)/長期投 資評價變動數 /攤銷數	期末餘額
			增加		減少				
			金額	類型	金額	類型			
資產	62,029	40,702	3,697				6,058	18,967	
機械及設備	37,739	23,117	2,708	增置			4,564	12,767	
交通及運輸 設備	1,956	1,383					192	381	
雜項設備	20,749	14,900	953	增置			1,195	5,607	
電腦軟體	1,585	1,302	36	增置			107	212	