

中華民國 110 年度

4-0501442

## 臺北市總預算案

臺北市政府教育局主管

臺北市地方教育發展基金

臺北市大安區仁愛國民小學附屬單位預算之分預算

(特別收入基金)

臺北市大安區仁愛國民小學編

# 臺北市地方教育發展基金－臺北市大安區仁愛國民小學

## 目次

中華民國110年度

一、財務摘要 .....	第 1 頁
二、業務計畫及預算概要 .....	第 3 -10 頁
三、預算主要表	
(一) 基金來源、用途及餘絀預計表 .....	第 11 頁
(二) 現金流量預計表 .....	第 12 頁
四、預算明細表	
(一) 基金來源－服務收入明細表 .....	第 13 頁
(二) 基金來源－財產處分收入明細表 .....	第 14 頁
(三) 基金來源－其他財產收入明細表 .....	第 15 頁
(四) 基金來源－公庫撥款收入明細表 .....	第 16 頁
(五) 基金來源－學雜費收入明細表 .....	第 17 頁
(六) 基金來源－雜項收入明細表 .....	第 18 頁
(七) 基金用途－國民教育計畫明細表 .....	第 19 -27 頁
(八) 基金用途－學前教育計畫明細表 .....	第 28 -31 頁
(九) 基金用途－一般行政管理計畫明細表 .....	第 32 -34 頁
(十) 基金用途－建築及設備計畫明細表 .....	第 35 -36 頁
五、預算參考表	
(一) 預計平衡表 .....	第 37 頁
(二) 各項費用彙計表 .....	第 38 -43 頁
(三) 員工人數彙計表 .....	第 44 頁
(四) 用人費用彙計表 .....	第 46 -49 頁
(五) 聘用及約僱人員明細表 .....	第 50 -51 頁
(六) 單位（或計畫）成本分析表 .....	第 52 頁

臺北市地方教育發展基金－臺北市大安區仁愛國民小學

目 次

中華民國110年度

(七) 5年來主要業務計畫分析表 .....	第 53 頁
(八) 資本資產明細表 .....	第 54 頁

# 臺北市地方教育發展基金－臺北市大安區仁愛國民小學

## 財務摘要

中華民國110年度

單位：新臺幣千元

項 目	本 年 度	上 年 度	比較增減數	%
經營成績：				
基金來源	334,939	352,222	-17,283	-4.91
基金用途	356,489	361,869	-5,380	-1.49
賸餘(短絀)	-21,550	-9,647	-11,903	--
餘絀情形：				
基金餘額	1,301	22,851	-21,550	-94.31
現金流量(註)：				
現金及約當現金之淨增(減)	-21,550	-9,647	-11,903	--

附註：現金流量係採現金及約當現金基礎，包括現金及自投資日起3個月內到期或清償之債權證券。

本 頁 空 白

# 業務計畫及預算概要

# 臺北市地方教育發展基金－臺北市大安區仁愛國民小學

## 業務計畫及預算概要

中華民國 110 年度

### 壹、基金概況

#### 一、設立宗旨及願景：

- (一) 本校遵照憲法第 158 條及 160 條規定，教育文化應發展國民之民族精神、自治精神，國民道德與健全體格、科學及生活智能，以培養八大學習領域及十大基本能力。
- (二) 本校自 91 年度起依教育經費編列與管理法第 13 條規定設置「臺北市地方教育發展基金」，以促進教育健全發展，提昇教育經費運用績效。

#### 二、施政重點：

- (一) 開啟多元智慧：尊重每個學生獨特的個性，以多元智慧的觀點協助他找到生命的亮點，肯定天生我才必有用，能知於學，樂於學。
- (二) 培養生活能力：培養學生帶得走的公民關鍵能力，強化自我管理、閱讀理解、理性批判、問題解決、奉獻服務、溝通表達等核心素養。
- (三) 蘊育人文情懷：在溫馨開放的校園文化中，孕育人文情懷，學會尊重、包容；建構生命的價值、完成人性的開展。
- (四) 建置溫馨民主的校園文化：
  1. 以參與式管理、落實行政、教師會、家長會三者的良性互動。
  2. 以學生第一，教學優先的觀念提昇行政服務效率。
  3. 放下威權心態，開啟校園民主之風氣。
- (五) 推動適性教學：
  1. 落實校本課程理念，採多元化、活潑化的教學及評量。
  2. 運用校內、外資源，加強多元學習能力。
  3. 關懷相對弱勢學生之教學及輔導。
  4. 推動行動學習，充實學生運用資訊之知能，並提昇教師運用學習載具教學之能力。
- (六) 辦理發展性的訓輔活動：
  1. 辦理各項活動、競賽及展演。
  2. 推動校內外學習服務。
  3. 發展績優社團及校隊，如合唱團等。
  4. 加強新興領域教育的辦理，並融入各科教學以收成效。

#### 三、組織概況：

# 臺北市地方教育發展基金－臺北市大安區仁愛國民小學

## 業務計畫及預算概要

中華民國 110 年度

本校設置校長 1 人，綜理全校校務，下設教務處、學生事務處、總務處、圖書館、輔導室、會計室、人事室及幼兒園等單位。

內部分層業務如下：

(一) 教務處：秉承校長之命，辦理全校教務事項。

1. 教學組：掌理課程編排、課業考查、學藝競賽、教學研究、教師進修、差假教師調代課及缺補課之查核等事項。
2. 註冊組：掌理註冊、編班、轉學、學籍保管、各項獎助學金補助及成績考查等有關學籍事項。
3. 設備組：掌理教科書編選、教學用具之管理、保管及出版學校刊物等事項。
4. 資訊組：掌理電腦設備及區域網路之管理、保管等事項。

(二) 學生事務處：秉承校長之命，辦理全校學生事務事項。

1. 訓育組：掌理訓育計畫之擬定及辦理各類訓育等活動。
2. 體育組：掌理學生體育活動、體格鍛鍊等事項。
3. 生教組：掌理學生日常生活常規，辦理交通導護各項事項。
4. 衛生組：掌理健康檢查，個人及環境衛生檢查、保健等事項。

(三) 總務處：秉承校長之命，辦理全校總務事項。

1. 事務組：掌理校舍、校具、財產、物品採購保管、工程發包、監工及驗收。
2. 文書組：掌理文件收發登錄、撰擬繕校、典守學校印信、檔案保管、整理各項會議紀錄及校史等事項。
3. 出納組：掌理現金、零用金、票據、契約之保管等收支事項，辦理員工薪津發放及各項扣繳單據證明等。

(四) 輔導室：秉承校長之命，辦理全校學生學習輔導、生活輔導、生涯輔導等事項。

1. 輔導組：掌理學生個案建立、學習輔導、生活輔導、生涯輔導及兩性教育、親職教育等事項。
2. 資料組：辦理輔導資料蒐集建檔、組訓愛心家長、實施測驗、社區人力整合、出版親職刊物等事項。
3. 特教組：擬訂特殊教育計畫章則、親師輔導諮詢、特教班甄選鑑別、實施各項診斷測驗、特教兒童追蹤輔導等事項。

(五) 會計室：秉承上級主計機關之監督與指導，並受校長之指揮，依



# 臺北市地方教育發展基金－臺北市大安區仁愛國民小學

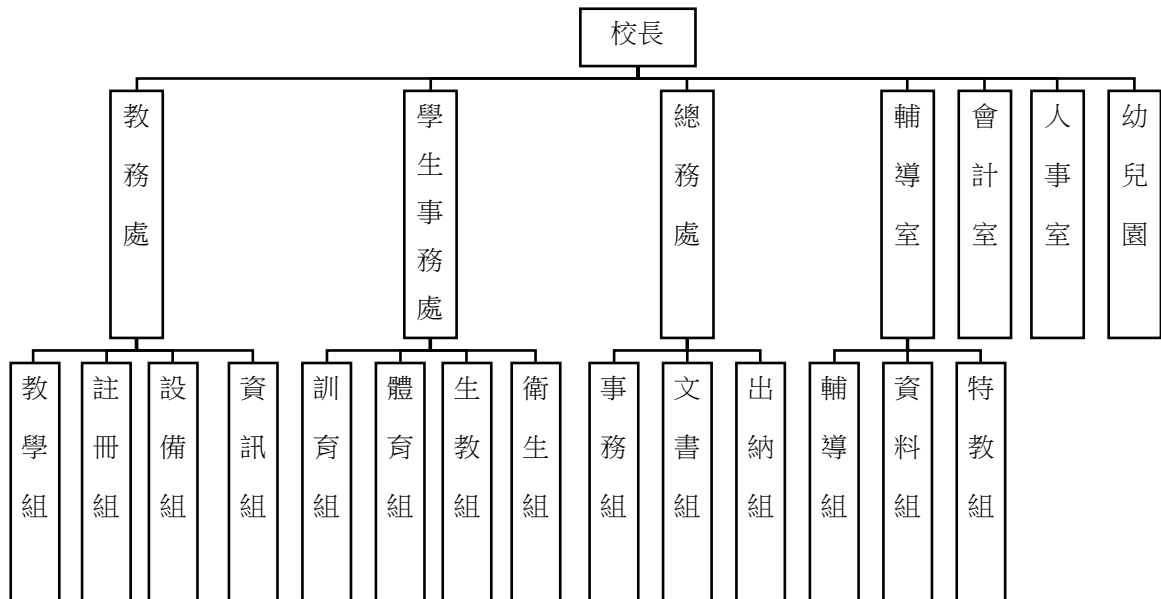
## 業務計畫及預算概要

中華民國 110 年度

法辦理歲計、會計、統計等事項。

(六) 人事室：秉承上級人事機關之監督與指導，並受校長之指揮，依法辦理人事管理查核等事項。

(七) 幼兒園：秉承校長之命，綜理園務、規劃幼兒教學、保育、環境與各項設施。



#### 四、基金歸類及屬性：

本校地方教育發展基金依據教育經費編列與管理法第 13 條規定設置，本基金為預算法第 4 條第 1 項第 2 款第 5 目所定之特別收入基金，以本府教育局為管理機關。

### 貳、業務計畫

#### 一、基金來源：

單位：新臺幣千元

業務計畫	本年度預算數	實施內容
勞務收入	9	本年度預計辦理教師甄選報名費等收入。
財產收入	1,487	本年度預計辦理財產報廢變賣之殘值收入、教職員工停車收入、校園場地開放收入等。
政府撥入收入	330,681	本年度預計由公庫撥入數。

**臺北市地方教育發展基金 - 臺北市大安區仁愛國民小學**

**業務計畫及預算概要**

中華民國 110 年度

教學收入	2,266	本年度預計收取幼兒園之學費、雜費等收入。
其他收入	496	本年度預計收取數位學生證補卡及廠商履約逾期罰款與中央氣象局及光纖委外機房設置監測儀器等收入。

二、基金用途：

單位：新臺幣千元

業務計畫	本年度預算數	實施內容
國民教育計畫	316,581	本年度預計辦理教學事項為： <ol style="list-style-type: none"> <li>1. 各項教學、學生事務、圖書及輔導等業務。</li> <li>2. 新購教具、圖書等各科教學設備，充實各科教材及用具。</li> <li>3. 革新教學方法，提高教學效能。</li> <li>4. 教師甄選業務、指定活動等項目。</li> </ol>
學前教育計畫	11,677	本年度預計辦理教學事項為： <ol style="list-style-type: none"> <li>1. 幼兒園各項教學及活動。</li> <li>2. 新購教學用品，革新教學方法，提高教學效能。</li> <li>3. 幼兒園各項活動，鍛鍊幼兒強健的身體，增進幼兒各項生活智能。</li> </ol>
一般行政管理計畫	22,454	本年度預計辦理事項為： <ol style="list-style-type: none"> <li>1. 綜理學校總務、人事、會計等業務。</li> <li>2. 配合校務推動行政處室支援工作，進而增進校務運作。</li> </ol>
建築及設備計畫	5,777	本年度預計辦理事項為： <ol style="list-style-type: none"> <li>1. 購置各學科教學課程所需教學設備。</li> <li>2. 辦理莊敬樓後段廁所整修工程。</li> <li>3. 辦理圖書館整修工程。</li> </ol>

參、預算概要

一、基金來源及用途之預計：

(一) 本年度基金來源：

服務收入 9 千元、財產處分收入 9 萬 7 千元、其他財產收入 139 萬

# 臺北市地方教育發展基金－臺北市大安區仁愛國民小學

## 業務計畫及預算概要

中華民國 110 年度

元、公庫撥款收入 3 億 3,068 萬 1 千元、學雜費收入 226 萬 6 千元、雜項收入 49 萬 6 千元，本年度基金來源 3 億 3,493 萬 9 千元，較上年度預算數 3 億 5,222 萬 2 千元，減少 1,728 萬 3 千元，約 4.91%，主要係公庫撥款收入減編所致。

### (二) 本年度基金用途：

國民教育計畫 3 億 1,658 萬 1 千元，學前教育計畫 1,167 萬 7 千元，一般行政管理計畫 2,245 萬 4 千元，建築及設備計畫 577 萬 7 千元，本年度基金用途 3 億 5,648 萬 9 千元，較上年度預算數 3 億 6,186 萬 9 千元，減少 538 萬元，約 1.49%，主要係營建及修建工程費減編所致。

### 二、基金餘絀之預計：

本年度基金來源及用途相抵後，差短 2,155 萬元，較上年度預算數差短 964 萬 7 千元，增加 1,190 萬 3 千元，將移用以前基金餘額支應。

### 三、現金流量之預計：

本年度業務活動淨現金流出 2,155 萬元。

### 肆、以前年度計畫實施成果概述：

#### 一、前(108)年度計畫實施成果概述：

業務計畫	實施概況	實施成果
勞務收入	本年度預計辦理教師甄選報名費等收入。	本年度已收取教師甄選報名費 8 千元等。
財產收入	本年度預計辦理財產報廢變賣之殘值收入、教職員工停車收入、校園場地開放收入等。	本年度已收取財產報廢變賣殘值收入 4 萬 3 千元、教職員工停車收入 4 萬 5 千元、校園場地開放收入 174 萬 3 千元等。
政府撥入收入	本年度預計由公庫撥入數。	本年度已收取公庫撥入數 3 億 7,481 萬 6 千元及教育部之補助計畫 20 萬 4 千元。
教學收入	本年度預計收取幼兒園之	本年度已收取幼兒園之學

**臺北市地方教育發展基金 - 臺北市大安區仁愛國民小學**

**業務計畫及預算概要**

中華民國 110 年度

	學費、雜費等收入。	費、雜費等收入 232 萬 4 千元。
其他收入	本年度預計收取數位學生證補卡及廠商履約逾期罰款與中央氣象局及光纖委外機房設置監測儀器等收入。	本年度已收取數位學生證補卡及廠商履約逾期罰款與中央氣象局及光纖委外機房設置監測儀器等收入 40 萬 3 千元。
國民教育計畫	<p>本年度預計辦理教學事項為：</p> <ol style="list-style-type: none"> <li>1. 辦理各項教學、學生事務、圖書及輔導等業務。</li> <li>2. 新購教具、圖書等各科教學設備，充實各科教材及用具。</li> <li>3. 革新教學方法，提高教學效能。</li> <li>4. 辦理教師甄選、指定活動等項目。</li> </ol>	<ol style="list-style-type: none"> <li>1. 推動行動學習、程式教學，完善學校資訊設備。</li> <li>2. 執行環保局延慧舊書回收計畫，增購圖書及書籍殺菌機，推動閱讀計畫。</li> <li>3. 推動電影融入教學、藝文跨領域教學計畫、英語融入健康領域教學等方案。</li> <li>4. 協助教育局辦理 108 學年度臺北市公立幼兒園聯合教師甄試總召及複試工作。</li> </ol>
學前教育計畫	<p>本年度預計辦理教學事項為：</p> <ol style="list-style-type: none"> <li>1. 辦理幼兒園各項教學及活動。</li> <li>2. 新購教學用品，革新教學方法，提高教學效能。</li> <li>3. 辦理幼兒園各項活動，鍛鍊幼兒強健的身體，增進幼兒各項生活智能。</li> </ol>	<ol style="list-style-type: none"> <li>1. 每月慶生會及配合節慶辦理各項活動。</li> <li>2. 充實學習區教具，提供幼兒自由創作。</li> <li>3. 增購閱讀書籍，培養幼兒閱讀興趣。</li> <li>4. 增購體能器材、鍛鍊幼兒強健的身體。</li> </ol>
一般行政管理計畫	<p>本年度預計辦理事項為：</p> <ol style="list-style-type: none"> <li>1. 綜理學校總務、人事、會計等業務。</li> <li>2. 配合校務推動行政處室支援工作，進而增進校務運作。</li> </ol>	綜理學校總務、人事、會計等業務，並配合校務推動行政處室支援工作，進而增進校務運作，達成預期目標。
建築及設備計畫	<p>本年度預計辦理事項為：</p> <ol style="list-style-type: none"> <li>1. 購置各學科教學課程需教學設備。</li> </ol>	<ol style="list-style-type: none"> <li>1. 購置各學科教學課程所需教學設備。</li> <li>2. 辦理五育發展中心外牆</li> </ol>

**臺北市地方教育發展基金 - 臺北市大安區仁愛國民小學**

**業務計畫及預算概要**

中華民國 110 年度

	2.辦理五育發展中心外牆整修工程。	整修工程。
二、上年度已過期間（109年1月1日至5月31日止）計畫實施成果概述：		
業務計畫	實施概況	實施成果
勞務收入	本年度截至5月31日止預計辦理教師甄選報名費等收入。	本年度截至5月31日止已收取教師甄選報名費1千元等。
財產收入	本年度截至5月31日止預計辦理財產報廢變賣之殘值收入、教職員工停車收入、校園場地開放收入等。	本年度截至5月31日止已收取財產報廢變賣殘值收入2千元、教職員工停車收入2萬6千元、校園場地開放收入21萬9千元等。
政府撥入收入	本年度截至5月31日止預計公庫撥入數。	本年度截至5月31日止已收取公庫撥入數1億6,575萬7千元及教育部之補助計畫62萬6千元。
教學收入	本年度截至5月31日止預計收取幼兒園之1學期學費、雜費等收入。	本年度截至5月31日止已收取幼兒園1學期學費、雜費等收入16萬1千元。
其他收入	本年度截至5月31日止預計收取數位學生證補卡及廠商履約逾期罰款等收入。	本年度截至5月31日止已接受數位學生證補卡及廠商履約逾期罰款等收入4萬4千元。
國民教育計畫	本年度截至5月31日止預計辦理教學事項為： <ol style="list-style-type: none"> <li>1. 辦理各項教學、學生事務、圖書及輔導等業務。</li> <li>2. 新購教具、圖書等各科教學設備，充實各科教材及用具。</li> <li>3. 革新教學方法，提高教學效能。</li> <li>4. 辦理教師甄選、指定活動等項目。</li> </ol>	<ol style="list-style-type: none"> <li>1. 推動行動學習、遠距教學，完善學校資訊設備。</li> <li>2. 推動閱讀教學結合 OPM 美術館計畫，規畫設計圖書館改建計畫。</li> <li>3. 推動電影融入教學、藝文跨領域教學計畫、英語融入健康領域教學等方案。</li> <li>4. 協助教育局辦理109學年度臺北市公立幼兒園聯合教師甄試總召及複試工作。</li> </ol>

# 臺北市地方教育發展基金 - 臺北市大安區仁愛國民小學

## 業務計畫及預算概要

中華民國 110 年度

學前教育計畫	本年度截至 5 月 31 日止預計辦理教學事項為： 1. 幼兒園各項教學及活動。 2. 新購教學用品，革新教學方法，提高教學效能。 3. 辦理幼兒園各項活動，鍛鍊幼兒強健的身體，增進幼兒各項生活智能。	1. 每月慶生會及配合節慶辦理各項活動。 2. 充實學習區教具，提供幼兒自由創作。 3. 增購閱讀書籍，培養幼兒閱讀興趣。 4. 增購體能器材、鍛鍊幼兒強健的身體。
一般行政管理計畫	本年度截至 5 月 31 日止預計辦理事項為： 1. 綜理學校總務、人事、會計等業務。 2. 配合校務推動行政處室支援工作，進而增進校務運作。	持續辦理學校總務、人事、會計等業務，並配合校務推動行政處室支援工作，進而增進校務運作，以達成預期目標。
建築及設備計畫	本年度截至 5 月 31 日止預計辦理事項為： 1. 購置各學科教學課程所需教學設備招標作業。 2. 辦理全校校舍各樓層低壓分電盤及管線汰換工程招標作業。 3. 辦理莊敬樓廁所修建工程招標作業。 4. 辦理仁愛樓遮陽設施改善工程招標作業。 5. 辦理自來水管汰換工程招標作業。	1. 購置各學科教學課程所需教學設備招標作業。 2. 辦理全校校舍各樓層低壓分電盤及管線汰換工程招標作業。 3. 辦理莊敬樓廁所修建工程招標作業。 4. 辦理仁愛樓遮陽設施改善工程招標作業。 5. 辦理自來水管汰換工程招標作業。

# 預算主要表

# 臺北市地方教育發展基金－臺北市大安區仁愛國民小學

## 基金來源、用途及餘絀預計表

中華民國110年度

單位：新臺幣千元

前年度決算數	項 目	本年度預算數	上年度預算數	比較增減（－）
379,588	基金來源	334,939	352,222	-17,283
8	勞務收入	9	9	
8	服務收入	9	9	
1,831	財產收入	1,487	1,466	21
43	財產處分收入	97	76	21
1,788	其他財產收入	1,390	1,390	
375,020	政府撥入收入	330,681	348,078	-17,397
374,816	公庫撥款收入	330,681	348,078	-17,397
204	政府其他撥入收入			
2,324	教學收入	2,266	2,266	
2,324	學雜費收入	2,266	2,266	
403	其他收入	496	403	93
403	雜項收入	496	403	93
361,734	基金用途	356,489	361,869	-5,380
321,018	國民教育計畫	316,581	313,623	2,958
9,789	學前教育計畫	11,677	12,189	-512
20,153	一般行政管理計畫	22,454	23,337	-883
10,774	建築及設備計畫	5,777	12,720	-6,943
17,854	本期賸餘(短絀)	-21,550	-9,647	-11,903
14,645	期初基金餘額	22,851	10,843	12,009
32,498	期末基金餘額	1,301	1,196	106

註：前年度決算數細數之和與總數或略有出入，係四捨五入關係，以下各表同。



# 臺北市地方教育發展基金－臺北市大安區仁愛國民小學

## 現金流量預計表

中華民國110年度

單位：新臺幣千元

項 目	本 預	年 算	度 數	說 明
業務活動之現金流量				
本期賸餘(短絀)			-21,550	
業務活動之淨現金流入(流出)			-21,550	
其他活動之現金流量				
其他活動之淨現金流入(流出)				
現金及約當現金之淨增(淨減)			-21,550	
期初現金及約當現金			37,753	
期末現金及約當現金			16,203	

註：本表係採現金及約當現金基礎，包括現金及自投資日起3個月內到期或清償之債權證券。

# 預算明細表

# 臺北市地方教育發展基金－臺北市大安區仁愛國民小學

## 基金來源－服務收入明細表

中華民國110年度

單位：新臺幣元

科 目	單位	本 年 度 預 算 數			說 明
		數量 業務量	利(費)率	金 額	
合計 服務收入	人	30	300	9,000 9,000 9,000	較上年度預算數9,000元，無增減。 教師甄選報名費收入。

# 臺北市地方教育發展基金－臺北市大安區仁愛國民小學

## 基金來源－財產處分收入明細表

中華民國110年度

單位：新臺幣元

科 目	單位	本 年 度 預 算 數			說 明
		數量 業務量	利(費)率	金 額	
合計				97,000	
財產處分收入	年	1	97,000	97,000	較上年度預算數76,000元，增加21,000元。 財產處分收入。

# 臺北市地方教育發展基金－臺北市大安區仁愛國民小學

## 基金來源－其他財產收入明細表

中華民國110年度

單位：新臺幣元

科 目	單位	本 年 度 預 算 數			說 明
		數量 業務量	利(費)率	金 額	
合計				1,390,000	
其他財產收入				1,390,000	較上年度預算數1,390,000元，無增減。
	年	1	20,000	20,000	教職員工停車收入。
	年	1	120,000	120,000	開放夜間及假日停車場地出借收入(收支對列)。
	年	1	1,250,000	1,250,000	場地租借費收入(收支對列)。

# 臺北市地方教育發展基金－臺北市大安區仁愛國民小學

## 基金來源－公庫撥款收入明細表

中華民國110年度

單位：新臺幣元

科 目	單位	本 年 度 預 算 數			說 明
		數量 業務量	利(費)率	金 額	
合計				330,681,000	
公庫撥款收入	年	1	330,681,000	330,681,000	較上年度預算數348,078,000元，減少17,397,000元。 市府補助款。

# 臺北市地方教育發展基金－臺北市大安區仁愛國民小學

## 基金來源－學雜費收入明細表

中華民國110年度

單位：新臺幣元

科 目	單 位	本 年 度 預 算 數			說 明
		數量 業務量	利(費)率	金 額	
合計				2,266,000	
學雜費收入				2,266,000	較上年度預算數2,266,000元，無增減。
	人、學期	90x2	2,955	531,900	幼兒園全日班雜費收入預估學生90人。
	人、學期	90x2	7,000	1,260,000	幼兒園全日班學費收入預估學生90人。
	人、學期	30x2	2,745	164,700	幼兒園半日班雜費收入預估學生30人。
	人、學期	30x2	5,150	309,000	幼兒園半日班學費收入預估學生30人。
	年	1	400	400	配合預算編列至千元，增列進位數400元。

# 臺北市地方教育發展基金－臺北市大安區仁愛國民小學

## 基金來源－雜項收入明細表

中華民國110年度

單位：新臺幣元

科 目	單位	本 年 度 預 算 數			說 明
		數量 業務量	利(費)率	金 額	
合計				496,000	
雜項收入				496,000	較上年度預算數403,000元，增加93,000元。
	年	1	65,700	65,700	圖說費收入。
	年	1	65,000	65,000	中央氣象局及光纖委外機房設置等監測儀器經費分攤(收支對列)。
	年	1	365,300	365,300	其他雜項收入。



# 臺北市地方教育發展基金－臺北市大安區仁愛國民小學

## 基金用途－國民教育計畫明細表

中華民國110年度

單位：新臺幣元

前年度 決算數	上年度 預算數	科 目	本 年 度 預 算 數	說 明
321,017,567	313,623,000	合計	316,581,000	
306,984,174	297,714,000	用人費用	300,914,000	
139,375,944	130,836,000	正式員額薪資	132,312,000	較上年度預算數130,836,000元，增加1,476,000元。
139,375,944	130,836,000	職員薪金	132,312,000	
			120,624,000	教職員169人薪金(詳用人費用彙計表)(含教育部補助導師費996,000元)。
			11,688,000	教職員14人薪金(詳用人費用彙計表)(含教育部補助導師費84,000元)。
3,218,275	2,318,424	聘僱及兼職人員薪資	2,388,824	較上年度預算數2,318,424元，增加70,400元。
466,872	586,584	聘用人員薪金	586,584	
			586,584	專任輔導人員1人薪金(詳聘用及約僱人員明細表)(含教育部補助495,000元)。
2,751,403	1,731,840	兼職人員酬金	1,802,240	
			1,408,000	教師代課鐘點費，本校編制教師總人數177人，按9分之1計，編列20人，每人220節，總節數20人x220節=4,180節，每節320元。
			358,400	補助調整授課特教教師鐘點費(教育部補助款)，14人*2節*40週，每節320元。
			35,840	補助調整授課鐘點費之外聘教師勞、健保及勞退費用(教育部補助款)。
435,135	814,227	超時工作報酬	696,890	較上年度預算數814,227元，減少117,337元。
435,135	814,227	加班費	696,890	
			14,800	專任輔導人員逾時加班費。
			532,795	不休假出勤加班費。
			4,625	國小家長教育成長暨志工培訓工作人員加班費。
			133,200	開放場地管理人員加班費(收支對列)。
			9,250	退休校長聯誼活動工作人員加班費。
			2,220	教師甄選相關人員加班費。
31,287,371	30,789,667	獎金	31,155,167	較上年度預算數30,789,667元，增加365,500元。
13,923,595	14,302,000	考績獎金	14,483,000	
			13,450,000	依考績法規定核發之獎金。

# 臺北市地方教育發展基金－臺北市大安區仁愛國民小學

## 基金用途－國民教育計畫明細表

中華民國110年度

單位：新臺幣元

前年度 決算數	上年度 預算數	科 目	本 年 度 預 算 數	說 明
17,363,776	16,487,667	年終獎金	1,033,000 16,672,167 15,137,844	依考績法規定核發之獎金。 依規定於年節加發之獎金。
			73,323	專任輔導人員依規定於年節加發之獎金(含教育部補助33,000元)。
			1,461,000	依規定於年節加發之獎金。
114,820,500	117,284,687	退休及卹償金	118,340,847	較上年度預算數117,284,687元，增加1,056,160元。
114,285,396	115,973,916	職員退休及離職金	116,030,076	
			1,023,984	提撥退撫基金。
			10,189,296	提撥退撫基金。
			104,781,600	退休人員月退休金，230人*37,000元*12月=102,120,000元;退休遺族月撫慰金，10人x22,180元x12月=2,661,600元；合計104,781,600元。
			35,196	專任輔導人員提撥離職儲金。
		工員退休及離職金	1,000,000	
			1,000,000	工友1人退休一次退休金(新增)。
535,104	1,310,771	卹償金	1,310,771	
			120,590	退休遺族年撫卹金。
			1,190,181	教職員遺族撫卹金。
17,846,949	15,670,995	福利費	16,020,272	較上年度預算數15,670,995元，增加349,277元。
13,163,991	11,089,812	分擔員工保險費	11,188,512	
			10,125,276	分擔公保、勞保、健保費。
			994,596	分擔公保、勞保、健保費。
			68,640	專任輔導人員分擔勞保、健保費。
325,480	406,500	傷病醫藥費	641,600	
			210,000	教職員健康檢查費，60人*3,500元。
			416,000	教職員健康檢查費，26人*16,000元。
			15,600	職業安全衛生健康檢查經費，13人*1,200元(新增)。
1,268,980	1,753,920	員工通勤交通費	1,760,220	
			37,800	特教教師上下班交通費，6人*10月*1段*630元。

# 臺北市地方教育發展基金－臺北市大安區仁愛國民小學

## 基金用途－國民教育計畫明細表

中華民國110年度

單位：新臺幣元

前年度 決算數	上年度 預算數	科 目	本 年 度 預 算 數	說 明
			100,800	特教教師上下班交通費，8人*10月*2段*630元。
			15,120	專任輔導人員上下班交通費，1人*12月*2段*630元。
			1,045,800	教師上下班交通費，83人*10月*2段*630元。
			333,900	教師上下班交通費，53人*10月*1段*630元。
			226,800	教師兼行政人員上下班交通費，15人*12月*2段*630元。
3,088,498	2,420,763	其他福利費	2,429,940	
			547,500	喪葬補助，3人*5月*36,500元。
			188,130	結婚補助，3人*2月*31,355元。
			1,372,310	子女教育補助費。
			240,000	休假旅遊補助費。
			18,000	教職員遺族三節慰問金，3人*6,000元。
			48,000	退休人員三節慰問金，8人*6,000元。
			16,000	專任輔導人員休假旅遊補助費。
8,290,154	8,693,000	服務費用	8,560,000	
2,900,182	2,973,542	水電費	2,973,170	較上年度預算數2,973,542元，減少372元。
2,664,251	2,703,550	工作場所電費	2,703,550	
			2,504,250	電費。
			134,300	開放場地電費(收支對列)。
			61,400	光纖委外機房設置監測儀器電費分攤(收支對列)。
			3,600	中央氣象局設置監測儀器電費分攤(收支對列)。
235,931	269,992	工作場所水費	269,620	
			50,000	開放場地水費(收支對列)。
			219,620	水費。
	1,500	郵電費	1,500	較上年度預算數1,500元，無增減。
	1,500	郵費	1,500	
			1,500	開放場地郵寄繳費通知等郵費(收支對列)。
102,004	115,710	旅運費	105,170	較上年度預算數115,710元，減少10,540元。
102,004	115,710	國內旅費	105,170	

# 臺北市地方教育發展基金－臺北市大安區仁愛國民小學

## 基金用途－國民教育計畫明細表

中華民國110年度

單位：新臺幣元

前年度 決算數	上年度 預算數	科 目	本 年 度 預 算 數	說 明
			5,040	專任輔導人員短程車資。
			21,080	因公市外出差旅費。
			79,050	校外教學隨隊人員出差旅費，17人*3天*1,550元。
52,915	49,192	印刷裝訂與廣告費	49,192	較上年度預算數49,192元，無增減。
52,915	49,192	印刷及裝訂費	49,192	
			12,192	個別化學習班印刷資源教育有關資料(特教班業務費)。
			10,000	資優班印刷教學及資優教育有關資料(特教班業務費)。
			27,000	退休校長聯誼活動通訊錄、邀請卡、感謝卡等印製。
3,749,564	3,988,800	修理保養及保固費	3,490,800	較上年度預算數3,988,800元，減少498,000元。
2,281,787	2,348,200	一般房屋修護費	2,348,200	
			424,000	開放場地房屋修繕費(收支對列)。
			1,904,200	學校校舍及其他建築物之修理。
			20,000	開放夜間及假日停車場使用房屋修繕費(收支對列)。
1,467,777	1,640,600	機械及設備修護費	1,142,600	
			80,000	開放夜間及假日停車場使用器材保養費(收支對列)。
			57,800	電腦設備維護費(電腦專案計畫)。
			419,800	各項教學設備及其他公用用具等之保養修護。
			288,000	室內溫水游泳池水電清潔維護費(4-6年級)，40班*7,200元。
			297,000	開放場地器材及設備保養維護費(收支對列)。
825,315	834,136	一般服務費	854,888	較上年度預算數834,136元，增加20,752元。
47,470	22,824	佣金、匯費、經理費及手續費	23,112	
			23,112	委託超商代收學雜費手續費，1926人*2學期*6元。
443,845	477,312	計時與計件人員酬金	491,776	
			435,200	閩客語教學支援人員鐘點費，34人*1節*40

# 臺北市地方教育發展基金－臺北市大安區仁愛國民小學

## 基金用途－國民教育計畫明細表

中華民國110年度

單位：新臺幣元

前年度 決算數	上年度 預算數	科 目	本 年 度 預 算 數	說 明
				週*320元。
			56,576	閩客語教學支援人員鐘點費之外聘人員勞、健保及勞退費用。
334,000	334,000	體育活動費	340,000	
			310,000	文康活動費，本校編列教師155人，每人編列2,000元。
			2,000	文康活動費，本校編列專任輔導人員1人，每人編列2,000元。
			28,000	文康活動費，本校編列特教教師14人，每人編列2,000元。
660,174	730,120	專業服務費	1,085,280	較上年度預算數730,120元，增加355,160元。
134,000	124,400	講課鐘點、稿費、出席審查及查詢費	154,400	
			21,600	資優班教材編輯費，3班*12月*600元。
			28,800	個別化學習班教材編輯費，4班*12月*600元。
			4,000	個別化學習班講座鐘點費(特教班業務費)，2節*2,000元。
			6,000	資優班講座鐘點費，3節*2,000元(特教班業務費)。
			30,000	教師專業成長外聘講座鐘點費，15節*2,000元。
			20,000	綠屋頂講座鐘點費，10節*2,000元。
			16,000	推展性別平等教育講座鐘點費，8節*2000元。
			4,000	國小家長教育成長暨志工培訓講座鐘點費，2節*2,000元。
			4,000	退休校長聯誼活動序曲活動講座鐘點費，2節*2,000元。
			20,000	小田園教育體驗實習計畫講座鐘點費，10節*2,000元。
85,750	81,400	委託檢驗(定)試驗認證費	83,800	
			55,000	消防及建物安全檢測費等(班級業務費額度)。
			28,800	飲水機水質檢驗費，24臺*1,200元。

# 臺北市地方教育發展基金－臺北市大安區仁愛國民小學

## 基金用途－國民教育計畫明細表

中華民國110年度

單位：新臺幣元

前年度 決算數	上年度 預算數	科 目	本 年 度 預 算 數	說 明
	1,820	試務甄選費	1,880	
			1,880	教師甄選試務費用。
440,424	522,500	其他專業服務費	845,200	
			20,000	學童輔導指導費。
			18,000	學童牙齒檢查費。
			54,000	工作人員午餐指導費，12人*9月*500元。
			75,600	學童午餐指導費(3至4年級)，28班*1人*9月*300元。
			25,200	學童午餐指導費(1至2年級)，28班*1人*9月*100元。
			97,200	學童午餐指導費(5至6年級)，27班*1人*9月*400元。
			25,200	學童午餐指導費，7班*1人*9月*400元。
			320,000	國小南區運動會相關人員值勤、裁判等服務費用(新增)。
			150,000	開放學校場地保全系統聯防費(收支對列)。
			60,000	場地開放校園清潔費用(收支對列)。
4,079,563	4,498,000	材料及用品費	4,200,000	
718,919	1,000,900	使用材料費	531,328	較上年度預算數1,000,900元，減少469,572元。
				。
718,919	1,000,900	設備零件	531,328	
			346,500	電腦設備維護及管理費，55班*6,300元。
			25,000	公播版影片，5片*5,000元(由班級設備費移列)(新增)。
			14,000	雙門冰箱，2臺*7,000元(由班級設備費移列)(新增)。
			2,200	桌遊1批(個別化學習班班級設備費移列)(新增)。
			18,141	L型辦公桌，3張*6,047元(個別化學習班班級設備費移列)(新增)。
			19,600	鋼製木紋系統櫃，2座*9,800元(個別化學習班班級設備費移列)(新增)。
			4,097	桌遊1批(個別化學習班班級設備費移列)(新增)。
			6,990	無線吸塵器1臺(個別化學習班班級設備費移列)(新增)。

# 臺北市地方教育發展基金－臺北市大安區仁愛國民小學

## 基金用途－國民教育計畫明細表

中華民國110年度

單位：新臺幣元

前年度 決算數	上年度 預算數	科 目	本 年 度 預 算 數	說 明
			25,000	辦公桌(主管人員)，5張*5,000元(由班級設備費移列)(新增)。
			58,800	辦公桌(非主管人員)，12張*4,900元(由班級設備費移列)(新增)。
			2,000	辦公椅(主管人員)1張(由班級設備費移列)(新增)。
			9,000	辦公椅(非主管人員)，6張*1,500元(由班級設備費移列)(新增)。
3,360,644	3,497,100	用品消耗	3,668,672	較上年度預算數3,497,100元，增加171,572元。
17,707	27,583	辦公(事務)用品	27,583	
			13,008	個別化學習班文具用品等(特教班業務費)。
			5,200	資優班文具紙張等(特教班業務費)。
			8,000	退休校長聯誼活動文具紙張等。
			1,375	國小家長教育成長暨志工培訓文具紙張。
103,259	110,267	報章雜誌	116,789	
			3,269	圖書(由個別化學習班班級設備費移列)(新增)。
			83,520	圖書(由班級設備費移列)(新增)。
			30,000	學生活動費兒童圖書及訂閱報刊等。
250,000		農業與園藝用品及環境美化費		
47,537	71,000	醫療用品(非醫療院所使用)	72,000	
			72,000	健康中心藥品。
2,942,141	3,288,250	其他用品消耗	3,452,300	
			191,880	消毒藥水及衛生清潔用品等，82班*2,340元(班級業務費額度)。
			237,800	專用垃圾袋及衛生紙費用等，82班*2,900元(班級業務費額度)。
			60,000	兒童節慶活動費。
			81,720	普通班及專科教室佈置費用，2學期*40,860元(班級業務費額度)。
			1,147,060	普通班級教學材料費，83班*13,820元。
			153,000	供給本教科書，90班*1,700元。

# 臺北市地方教育發展基金－臺北市大安區仁愛國民小學

## 基金用途－國民教育計畫明細表

中華民國110年度

單位：新臺幣元

前年度 決算數	上年度 預算數	科 目	本 年 度 預 算 數	說 明
			120,600	敬師活動費，201人*600元。
			22,100	會議逾時誤餐費用(班級業務費額度)，221人次*100元。
			55,280	個別化學習班教具製作、實驗器材、教學參考資料等，4班*13,820元(特教班教學材料費)。
			41,460	資優班教具製作、實驗器材、教學參考資料等，3班*13,820元(特教班教學材料費)。
			31,500	運動會表演節目、趣味競賽等用品。
			13,020	運動會獎牌、錦旗。
			39,080	運動會場地佈置等雜支。
			16,000	辦理運動會逾時誤餐費用，160人次*100元。
			55,000	栽培土、有機肥、種子等耗材。
			258,900	學生各項活動慶典及活動會場佈置、茶水費、教學環境佈置費、衛生保健用品等。
			55,000	栽培土、有機肥、菜苗、布條、植栽箱及網架等耗材。
			347,750	辦理退休校長聯誼活動場地布置、紀念品、活動材料費、餐費等相關費用。
			4,000	辦理退休校長聯誼活動逾時誤餐費用，40人次*100元。
			492,250	國小南區運動會相關用品、耗材及雜支等費用(新增)。
			4,900	辦理教師甄選逾時誤餐費用，49人次*100元。
			20,000	開放夜間及假日停車場使用雜支等(收支對列)。
			1,600	性別平等教育宣導活動(含相關專業研習)活動文具、場地佈置等。
			2,400	辦理性別平等教育宣導活動(含相關專業研習)逾時誤餐費用，24人次*100元。
9,600	9,000	租金、償債、利息及相關手續費	9,000	
9,600	9,000	雜項設備租金	9,000	較上年度預算數9,000元，無增減。
9,600	9,000	雜項設備租金	9,000	
			9,000	電錶月租費(班級業務費額度)。



# 臺北市地方教育發展基金－臺北市大安區仁愛國民小學

## 基金用途－國民教育計畫明細表

中華民國110年度

單位：新臺幣元

前年度 決算數	上年度 預算數	科 目	本 年 度 預 算 數	說 明
1,320,117	1,967,000	會費、捐助、補助、分攤、照護、救濟與交流活動費	2,154,000	
10,000	10,000	捐助、補助與獎助	10,000	較上年度預算數10,000元，無增減。
10,000	10,000	獎助學員生給與	10,000	教育關懷獎每校推薦1名學生獎助金。
1,310,117	1,957,000	補貼、獎勵、慰問、照護與救濟	2,144,000	較上年度預算數1,957,000元，增加187,000元。
1,310,117	1,957,000	其他補貼、獎勵、慰問、照護與救濟	2,144,000	
			1,100,000	清寒學生餐費補助，110人*200日*50元。
			120	配合預算編列至千元，增列進位數120元。
			88,000	弱勢學生冷氣使用費補助費用，110人*800元。
			187,000	弱勢學生教科書補助費用，110人*1,700元。
			110,000	本市市民第3胎就讀國小教育補助費，110人*1,000元。
			658,880	補助學校午餐使用有機蔬菜或有機米計畫，2,059人*40週*1次*8元。
333,959	742,000	其他	744,000	
333,959	742,000	其他支出	744,000	較上年度預算數742,000元，增加2,000元。
333,959	742,000	其他	744,000	
			5,600	運動會獎品。
			192,500	學生活動費學生參賽演出等費用。
			240,700	學生班級自治費，2,407人*2學期*50元。
			226,800	執行學生路隊安全導護費及導護志工保險費。
			78,400	國小游泳檢測未通過暑期游泳訓練班報名費，14班*5,600元。

# 臺北市地方教育發展基金－臺北市大安區仁愛國民小學

## 基金用途－學前教育計畫明細表

中華民國110年度

單位：新臺幣元

前年度 決算數	上年度 預算數	科 目	本 年 度 預 算 數	說 明
9,789,196	12,189,000	合計	11,677,000	
9,337,668	10,677,000	用人費用	10,676,000	
6,738,612	7,333,860	正式員額薪資	7,333,860	較上年度預算數7,333,860元，無增減。
6,017,507	6,613,860	職員薪金	6,613,860	6,613,860 教職員8人及教保員1人薪金(詳用人費用彙計表)(含教育部補助款教保員381,980元)。
721,105	720,000	工員工資	720,000	720,000 工員2人工資(詳用人費用彙計表)。
64,184	147,405	超時工作報酬	146,405	較上年度預算數147,405元，減少1,000元。
64,184	147,405	加班費	146,405	9,250 工作人員加班費。 137,155 幼兒園教師不休假出勤加班費。
1,263,339	1,797,143	獎金	1,797,143	較上年度預算數1,797,143元，無增減。
464,225	880,000	考績獎金	880,000	880,000 依考績法規定核發之獎金。
799,114	917,143	年終獎金	917,143	917,143 依規定於年節加發之獎金。
513,804	602,208	退休及卹償金	602,208	較上年度預算數602,208元，無增減。
465,132	580,608	職員退休及離職金	580,608	580,608 提撥退撫基金。
48,672	21,600	工員退休及離職金	21,600	21,600 提撥勞工退休準備金。
757,729	796,384	福利費	796,384	較上年度預算數796,384元，無增減。
632,537	647,484	分擔員工保險費	647,484	647,484 分擔公保、勞保、健保費。
1,720	6,020	傷病醫藥費	6,020	4,300 幼兒園教保人員健康檢查費，5人*860元。 1,720 幼兒園廚工健康檢查費，2人*860元。
91,472	110,880	員工通勤交通費	110,880	37,800 幼兒園教師上下班交通費，6人*10月*1段*630元。 12,600 幼兒園教師上下班交通費，1人*10月*2段*630元。 60,480 幼兒園教師兼行政人員、教保員、廚工上

# 臺北市地方教育發展基金－臺北市大安區仁愛國民小學

## 基金用途－學前教育計畫明細表

中華民國110年度

單位：新臺幣元

前年度 決算數	上年度 預算數	科 目	本 年 度 預 算 數	說 明
				下班交通費，4人*12月*2段*630元。
32,000	32,000	其他福利費	32,000	
			32,000	休假旅遊補助費。
181,379	1,122,000	服務費用	626,000	
	8,000	印刷裝訂與廣告費	8,000	較上年度預算數8,000元，無增減。
	8,000	印刷及裝訂費	8,000	
			8,000	評鑑說明會手冊等印刷。
117,931	172,384	修理保養及保固費	111,230	較上年度預算數172,384元，減少61,154元。
108,306	128,800	一般房屋修護費	84,000	
			84,000	幼兒園校舍及其他建築物之修理。
9,625	43,584	機械及設備修護費	27,230	
			27,230	各項教學設備及其他公用用具等之保養修護。
22,948	23,116	一般服務費	23,152	較上年度預算數23,116元，增加36元。
948	1,116	佣金、匯費、經理費及手續費	1,152	
			1,152	委託超商代收學雜費手續費，96人*2學期*6元。
22,000	22,000	體育活動費	22,000	
			16,000	文康活動費，本校編列幼兒園教師8人，每人編列2,000元。
			6,000	文康活動費，本校編列契約進用教保員1人，廚工2人，合計3人，每人編列2,000元（上述人員係幼托整合前得編列文康活動費之人員）
40,500	918,500	專業服務費	483,618	較上年度預算數918,500元，減少434,882元。
	878,000	講課鐘點、稿費、出席審查及查詢費	443,118	
			8,118	二代健保補充保費公付額。
			10,000	評鑑說明會講座鐘點費，5節*2,000元。
			425,000	實地評鑑費及委員出席費，170人次*2,500元。
40,500	40,500	其他專業服務費	40,500	
			36,000	學童午餐指導費，4班*2人*9月*500元。

# 臺北市地方教育發展基金－臺北市大安區仁愛國民小學

## 基金用途－學前教育計畫明細表

中華民國110年度

單位：新臺幣元

前年度 決算數	上年度 預算數	科 目	本 年 度 預 算 數	說 明
			4,500	學童午餐指導費(教保員)，1人*9月*500元。
42,134	182,000	材料及用品費	167,000	
14,000	64,680	使用材料費	75,268	較上年度預算數64,680元，增加10,588元。
14,000	64,680	設備零件	75,268	
			3,500	烤箱1臺(由幼兒園設備費移列)(新增)。
			5,000	錄音筆，2支*2,500元(由幼兒園設備費移列)(新增)。
			4,400	兒童相機，4臺*1,100元(由幼兒園設備費移列)(新增)。
			48,800	中空五格櫃，8組*6,100元(由幼兒園設備費移列)(新增)。
			10,000	2層45度弧形櫃，4組*2,500元(由幼兒園設備費移列)(新增)。
			3,568	鬆餅機1臺(由幼兒園設備費移列)(新增)。
28,134	117,320	用品消耗	91,732	較上年度預算數117,320元，減少25,588元。
	14,000	辦公(事務)用品	14,000	
			14,000	文具紙張等辦公用品。
	12,520	報章雜誌	1,900	
			1,900	幼兒園圖書(由幼兒園設備費移列)(新增)。
28,134	90,800	其他用品消耗	75,832	
			34,232	評鑑說明會場地布置、清潔及雜支等。
			12,800	評鑑委員及工作人員逾時誤餐費，128人次*100元。
			9,360	消毒水及清潔用品，4班*2,340元(幼兒園班級業務費額度)。
			13,500	專用垃圾袋、衛生紙等，4班*3,375元(幼兒園班級業務費額度)。
			5,940	班級佈置、雜支等(幼兒園班級業務費額度)。
197,535	112,000	會費、捐助、補助、分攤、照護、救濟與交流活動費	112,000	
197,535	112,000	補貼、獎勵、慰問、照護與救濟	112,000	較上年度預算數112,000元，無增減。
197,535	112,000	其他補貼、獎勵、慰問、照護與救濟	112,000	

# 臺北市地方教育發展基金－臺北市大安區仁愛國民小學

## 基金用途－學前教育計畫明細表

中華民國110年度

單位：新臺幣元

前年度 決算數	上年度 預算數	科 目	本 年 度 預 算 數	說 明
			93,064	低收入戶家庭幼生月費補助，4人*2學期*11,633元。
			504	配合預算編列至千元，增列進位數504元。
			18,432	補助學校午餐使用有機蔬菜或有機米計畫，96人*40週*1次*4.8元。
30,480	96,000	其他	96,000	
30,480	96,000	其他支出	96,000	較上年度預算數96,000元，無增減。
30,480	96,000	其他	96,000	
			96,000	幼兒導護費。

# 臺北市地方教育發展基金－臺北市大安區仁愛國民小學

## 基金用途－一般行政管理計畫明細表

中華民國110年度

單位：新臺幣元

前年度 決算數	上年度 預算數	科 目	本 年 度 預 算 數	說 明
20,153,163	23,337,000	合計	22,454,000	
18,055,522	20,578,000	用人費用	19,677,000	
11,692,015	12,600,000	正式員額薪資	12,624,000	較上年度預算數12,600,000元，增加24,000元。
9,182,424	10,632,000	職員薪金	10,656,000	
			10,656,000	教職員15人薪金(詳用人費用彙計表)。
1,590,480	1,452,000	工員工資	1,452,000	
			1,452,000	工員4人工資(詳用人費用彙計表)。
919,111	516,000	警餉	516,000	
			516,000	校警1人薪金(詳用人費用彙計表)。
569,708	957,807	超時工作報酬	958,116	較上年度預算數957,807元，增加309元。
569,708	957,807	加班費	958,116	
			620,398	不休假出勤加班費。
			36,772	行政人員加班費(統籌業務費)。
			300,946	行政業務逾時加班費。
3,097,716	3,226,000	獎金	3,292,000	較上年度預算數3,226,000元，增加66,000元。
1,604,001	1,651,000	考績獎金	1,714,000	
			1,714,000	依考績法規定核發之獎金。
1,493,715	1,575,000	年終獎金	1,578,000	
			1,578,000	依規定於年節加發之獎金。
965,729	2,078,473	退休及卹償金	1,072,848	較上年度預算數2,078,473元，減少1,005,625元。
846,443	962,304	職員退休及離職金	956,688	
			956,688	提撥退撫基金。
119,286	1,116,169	工員退休及離職金	116,160	
			116,160	提撥勞工退休準備金。
1,730,354	1,715,720	福利費	1,730,036	較上年度預算數1,715,720元，增加14,316元。
1,258,378	1,131,120	分擔員工保險費	1,130,316	
			1,130,316	分擔公保、勞保、健保費。
189,432	264,600	員工通勤交通費	279,720	
			37,800	職員、技工、工友上下班交通費，5人*12月*1段*630元。

# 臺北市地方教育發展基金－臺北市大安區仁愛國民小學

## 基金用途－一般行政管理計畫明細表

中華民國110年度

單位：新臺幣元

前年度 決算數	上年度 預算數	科 目	本 年 度 預 算 數	說 明
			241,920	職員、技工、工友上下班交通費，16人*12月*2段*630元。
282,544	320,000	其他福利費	320,000	
			320,000	休假旅遊補助費。
1,591,489	1,982,000	服務費用	1,994,000	
831,553	1,186,912	一般服務費	1,199,684	較上年度預算數1,186,912元，增加12,772元。
				。
790,360	1,144,912	外包費	1,159,684	
			432,000	職工(技工、工友)業務外包費(依105.12.26北市教人字第10542776300號函編列)。
			160,000	消化超額職工4人(技工、工友)業務外包費。
				。
			567,684	校警勞務外包費，1人*12月*47,307元(依108.5.2北市教人字 第1083040623號函編列)。
				。
41,193	42,000	體育活動費	40,000	
			40,000	文康活動費，本校編列教職員15人，工員4人，校警1人，合計20人，每人編列2,000元。
				。
633,936	669,088	專業服務費	668,316	較上年度預算數669,088元，減少772元。
633,936	669,088	其他專業服務費	668,316	
			668,316	校園安全機械定點、機動巡邏等保全費用。
				。
126,000	126,000	公共關係費	126,000	較上年度預算數126,000元，無增減。
126,000	126,000	公共關係費	126,000	
			126,000	校長特別費，12月*10,500元。
504,152	775,000	材料及用品費	781,000	
504,152	775,000	用品消耗	781,000	較上年度預算數775,000元，增加6,000元。
498,152	769,308	辦公(事務)用品	776,988	
			776,988	本校奉核定普通班 82班、附設幼兒園4班，統籌業務費計算如下：1,290元*15班*12月=232,200元，810元*15班*12月=145,800元，640元*57班*12月=437,760元，以上合計815,760元，除依實際需求移列加班費36,772元及會費2,000元外，其餘如列數。
6,000	5,300	服裝	3,100	

# 臺北市地方教育發展基金－臺北市大安區仁愛國民小學

## 基金用途－一般行政管理計畫明細表

中華民國110年度

單位：新臺幣元

前年度 決算數	上年度 預算數	科 目	本 年 度 預 算 數	說 明
			400	校警服裝配備，1人*1年*400元。
			100	校警襪子，1人*1雙*100元。
			1,500	校警夏服(成立第36年)，1人*1套*1,500元。
			1,100	校警皮鞋，1人*1雙*1,100元。
	392	其他用品消耗	912	
			912	配合預算編列至千元，增列進位數912元。
2,000	2,000	會費、捐助、補助、分攤、照護 、救濟與交流活動費	2,000	
2,000	2,000	會費	2,000	較上年度預算數2,000元，無增減。
2,000	2,000	職業團體會費	2,000	
			2,000	護理師2人公會會費(統籌業務費)。



# 臺北市地方教育發展基金－臺北市大安區仁愛國民小學

## 基金用途－建築及設備計畫明細表

中華民國110年度

單位：新臺幣元

前年度決算數	上年度預算數	科目	本年度預算數	說明
10,774,019	12,720,000	合計	5,777,000	
10,774,019	12,720,000	購建固定資產、無形資產及非理財目的之長期投資	5,777,000	
3,606,564	3,049,000	購建固定資產	1,841,000	
3,606,564	3,049,000	一般建築及設備計畫	1,841,000	
	50,000	全校校舍各樓層低壓分電盤及管線汰換工程		
	50,000	購置機械及設備		
338,336	354,000	班級設備	480,013	
158,884	239,000	購置機械及設備	235,013	
			20,000	新購太陽黑子觀測器1臺。
			104,000	汰換單槍投影機，4臺*26,000元。
			60,000	汰換紫外線殺菌燈，2臺*30,000元。
			51,013	新購電動騎縫機1臺。
	46,000	購置交通及運輸設備		
179,452	69,000	購置雜項設備	245,000	
			95,000	新購木笛1支。
			11,000	新購沙盤收納櫃1張。
			58,000	新購電鋼琴1臺。
			12,000	汰換驗鈔機1臺。
			69,000	汰換飲水機，3臺*23,000元。
47,800	74,000	特殊班設備	57,000	
47,800	58,000	購置機械及設備	57,000	
			57,000	新購多點觸控螢幕1臺。
	16,000	購置雜項設備		
2,428,350	1,236,000	資訊設備	1,303,987	
2,428,350	1,236,000	購置機械及設備	1,303,987	
			550,000	汰換筆記型電腦，20部*27,500元（電腦專案計畫）。
			464,987	汰換桌上型電腦(含顯示器)，19部*24,473元(電腦專案計畫)。
			289,000	汰換網路及資訊周邊設備(電腦專案計畫)。

# 臺北市地方教育發展基金－臺北市大安區仁愛國民小學

## 基金用途－建築及設備計畫明細表

中華民國110年度

單位：新臺幣元

前年度 決算數	上年度 預算數	科 目	本 年 度 預 算 數	說 明
56,000		幼兒園設備		
56,000		購置機械及設備		
736,078	1,335,000	校園設備		
	1,335,000	購置機械及設備		
736,078		購置雜項設備		
36,000	36,000	購置無形資產	36,000	
36,000	36,000	一般建築及設備計畫	36,000	
36,000	36,000	資訊設備	36,000	
36,000	36,000	購置電腦軟體	36,000	
			36,000	電腦教學軟體費(電腦專案計畫)。
7,131,455	9,635,000	遞延支出	3,900,000	
7,131,455	9,635,000	一般建築及設備計畫	3,900,000	
		莊敬樓後段廁所整修工程	2,100,000	
		遞延修繕房屋建築支出	2,100,000	
			1,922,232	一、施工費。
			140,231	二、委託技術服務費(總包價法)。
			37,537	三、工程管理費(依施工費2%提列)。
		圖書館整修工程	1,800,000	
		遞延修繕房屋建築支出	1,800,000	
			1,646,946	一、施工費。
			120,227	二、委託技術服務費(總包價法)。
			32,827	三、工程管理費(依施工費2%提列)。
7,131,455	9,635,000	校園整修工程		
7,131,455	9,635,000	遞延修繕房屋建築支出		

# 預 算 參 考 表

# 臺北市地方教育發展基金－臺北市大安區仁愛國民小學

## 預計平衡表

中華民國110年12月31日

單位：新臺幣千元

108年(前年) 12月31日 決算數	科 目	110年12月31日 預計數	109年12月31日 預計數	比較增減(-)
8,712,035	資產合計	8,680,838	8,702,388	-21,550
8,712,035	資產	8,680,838	8,702,388	-21,550
48,001	流動資產	16,804	38,354	-21,550
47,400	現金	16,203	37,753	-21,550
47,400	銀行存款	16,203	37,753	-21,550
	應收款項			
	其他應收款			
600	預付款項	600	600	
600	預付費用	600	600	
9,906	投資、長期應收款項、貸墊款及準備金	9,906	9,906	
9,906	準備金	9,906	9,906	
9,233	退休及離職準備金	9,233	9,233	
673	其他準備金	673	673	
8,654,129	其他資產	8,654,129	8,654,129	
8,654,129	什項資產	8,654,129	8,654,129	
238	暫付及待結轉帳項	238	238	
8,653,891	代管資產	8,653,891	8,653,891	
8,712,035	負債及基金餘額合計	8,680,838	8,702,388	-21,550
8,679,537	負債	8,679,537	8,679,537	
13,588	流動負債	13,588	13,588	
13,588	應付款項	13,588	13,588	
13,415	應付代收款	13,415	13,415	
173	應付費用	173	173	
8,665,949	其他負債	8,665,949	8,665,949	
8,665,949	什項負債	8,665,949	8,665,949	
2,825	存入保證金	2,825	2,825	
9,233	應付退休及離職金	9,233	9,233	
8,653,891	應付代管資產	8,653,891	8,653,891	
32,498	基金餘額	1,301	22,851	-21,550
32,498	基金餘額	1,301	22,851	-21,550
32,498	基金餘額	1,301	22,851	-21,550
32,498	累積餘額	1,301	22,851	-21,550

註：1.信託代理與保證資產(負債)前年度決算數48,465元，上年度預計數48,465元，本年度預計數48,465元。2.或有資產(負債)0元。3.本基金自93年度起，本固定項目分開原則，將屬長期固定帳項，包括固定資產11,608,420元、無形資產83,631元及長期債務0元等，另立帳類管理，未納入本表。

## 臺北市地方教育發展基金一

## 各項費用

中華民國

前年度 決算數	上年度 預算數	計畫別		合計	國民教育計畫
		用途別科目			
361,733,945	361,869,000	合計		356,489,000	316,581,000
334,377,364	328,969,000	用人費用		331,267,000	300,914,000
157,806,571	150,769,860	正式員額薪資		152,269,860	132,312,000
154,575,875	148,081,860	職員薪金		149,581,860	132,312,000
2,311,585	2,172,000	工員工資		2,172,000	
919,111	516,000	警餉		516,000	
3,218,275	2,318,424	聘僱及兼職人員薪資		2,388,824	2,388,824
466,872	586,584	聘用人員薪金		586,584	586,584
2,751,403	1,731,840	兼職人員酬金		1,802,240	1,802,240
1,069,027	1,919,439	超時工作報酬		1,801,411	696,890
1,069,027	1,919,439	加班費		1,801,411	696,890
35,648,426	35,812,810	獎金		36,244,310	31,155,167
15,991,821	16,833,000	考績獎金		17,077,000	14,483,000
19,656,605	18,979,810	年終獎金		19,167,310	16,672,167
116,300,033	119,965,368	退休及卹償金		120,015,903	118,340,847
115,596,971	117,516,828	職員退休及離職金		117,567,372	116,030,076
167,958	1,137,769	工員退休及離職金		1,137,760	1,000,000
535,104	1,310,771	卹償金		1,310,771	1,310,771
20,335,032	18,183,099	福利費		18,546,692	16,020,272
15,054,906	12,868,416	分擔員工保險費		12,966,312	11,188,512
327,200	412,520	傷病醫藥費		647,620	641,600
1,549,884	2,129,400	員工通勤交通費		2,150,820	1,760,220
3,403,042	2,772,763	其他福利費		2,781,940	2,429,940
10,063,022	11,797,000	服務費用		11,180,000	8,560,000
2,900,182	2,973,542	水電費		2,973,170	2,973,170
2,664,251	2,703,550	工作場所電費		2,703,550	2,703,550
235,931	269,992	工作場所水費		269,620	269,620
	1,500	郵電費		1,500	1,500
	1,500	郵費		1,500	1,500
102,004	115,710	旅運費		105,170	105,170
102,004	115,710	國內旅費		105,170	105,170

# 臺北市大安區仁愛國民小學

## 彙計表

110年度

單位：新臺幣元

學前教育計畫	一般行政管理計畫	建築及設備計畫			
11,677,000	22,454,000	5,777,000			
10,676,000	19,677,000				
7,333,860	12,624,000				
6,613,860	10,656,000				
720,000	1,452,000				
	516,000				
146,405	958,116				
146,405	958,116				
1,797,143	3,292,000				
880,000	1,714,000				
917,143	1,578,000				
602,208	1,072,848				
580,608	956,688				
21,600	116,160				
796,384	1,730,036				
647,484	1,130,316				
6,020					
110,880	279,720				
32,000	320,000				
626,000	1,994,000				

臺北市地方教育發展基金一

各項費用

中華民國

前年度 決算數	上年度 預算數	計畫別		合計	國民教育計畫
		用途別科目			
52,915	57,192	印刷裝訂與廣告費		57,192	49,192
52,915	57,192	印刷及裝訂費		57,192	49,192
3,867,495	4,161,184	修理保養及保固費		3,602,030	3,490,800
2,390,093	2,477,000	一般房屋修護費		2,432,200	2,348,200
1,477,402	1,684,184	機械及設備修護費		1,169,830	1,142,600
1,679,816	2,044,164	一般服務費		2,077,724	854,888
48,418	23,940	佣金、匯費、經理費及手續費		24,264	23,112
790,360	1,144,912	外包費		1,159,684	
443,845	477,312	計時與計件人員酬金		491,776	491,776
397,193	398,000	體育活動費		402,000	340,000
1,334,610	2,317,708	專業服務費		2,237,214	1,085,280
134,000	1,002,400	講課鐘點、稿費、出席審查及查詢費		597,518	154,400
85,750	81,400	委託檢驗(定)試驗認證費		83,800	83,800
	1,820	試務甄選費		1,880	1,880
1,114,860	1,232,088	其他專業服務費		1,554,016	845,200
126,000	126,000	公共關係費		126,000	
126,000	126,000	公共關係費		126,000	
4,625,849	5,455,000	材料及用品費		5,148,000	4,200,000
732,919	1,065,580	使用材料費		606,596	531,328
732,919	1,065,580	設備零件		606,596	531,328
3,892,930	4,389,420	用品消耗		4,541,404	3,668,672
515,859	810,891	辦公(事務)用品		818,571	27,583
103,259	122,787	報章雜誌		118,689	116,789
250,000		農業與園藝用品及環境美化費			
6,000	5,300	服裝		3,100	
47,537	71,000	醫療用品(非醫療院所使用)		72,000	72,000
2,970,275	3,379,442	其他用品消耗		3,529,044	3,452,300
9,600	9,000	租金、償債、利息及相關手續費		9,000	9,000
9,600	9,000	雜項設備租金		9,000	9,000
9,600	9,000	雜項設備租金		9,000	9,000
10,774,019	12,720,000	購建固定資產、無形資產及非理財目的之長期投資		5,777,000	





臺北市地方教育發展基金一

各項費用

中華民國

前年度 決算數	上年度 預算數	計畫別	合計	國民教育計畫
		用途別科目		
3,606,564	3,049,000	購建固定資產	1,841,000	
2,691,034	2,918,000	購置機械及設備	1,596,000	
	46,000	購置交通及運輸設備		
915,530	85,000	購置雜項設備	245,000	
36,000	36,000	購置無形資產	36,000	
36,000	36,000	購置電腦軟體	36,000	
7,131,455	9,635,000	遞延支出	3,900,000	
7,131,455	9,635,000	遞延修繕房屋建築支出	3,900,000	
1,519,652	2,081,000	會費、捐助、補助、分攤、照護、救濟 與交流活動費	2,268,000	2,154,000
2,000	2,000	會費	2,000	
2,000	2,000	職業團體會費	2,000	
10,000	10,000	捐助、補助與獎助	10,000	10,000
10,000	10,000	獎助學員生給與	10,000	10,000
1,507,652	2,069,000	補貼、獎勵、慰問、照護與救濟	2,256,000	2,144,000
1,507,652	2,069,000	其他補貼、獎勵、慰問、照護與救濟	2,256,000	2,144,000
364,439	838,000	其他	840,000	744,000
364,439	838,000	其他支出	840,000	744,000
364,439	838,000	其他	840,000	744,000

# 臺北市大安區仁愛國民小學

## 彙計表

110年度

單位：新臺幣元

學前教育計畫	一般行政管理計畫	建築及設備計畫			
		1,841,000			
		1,596,000			
		245,000			
		36,000			
		36,000			
		3,900,000			
		3,900,000			
112,000	2,000				
	2,000				
	2,000				
112,000					
112,000					
96,000					
96,000					
96,000					

# 臺北市地方教育發展基金－臺北市大安區仁愛國民小學

## 員工人數彙計表

中華民國110年度

單位：人

計 畫 及 項 目	上年度最高可 進用員額數	本年度 增減(-)數	本年度最高可 進用員額數	說 明
合計	196	5	201	
國民教育計畫部分	165	5	170	
職員	164	5	169	
聘用	1		1	
學前教育計畫部分	11		11	
職員	9		9	
技工	2		2	
一般行政管理計畫部分	20		20	
職員	15		15	
駐衛警	1		1	
技工	1		1	
工友	3		3	

註：1.本表約僱、聘用係指奉准有案之約聘僱人員。

2.外包費編列工友外包1人、校警外包1人、消化超額職工業務外包費等，計115萬9,684元。3.計時與計件人員酬金編列閩客語教學支援人員鐘點費、閩客語教學支援人員鐘點費之外聘人員勞、健保及勞退費用等，計49萬1,776元。

本 頁 空 白

臺北市地方教育發展基金一

用人費用

中華民國

計畫及項目	合計	正式 員額 薪資	聘僱 人員 薪資	超時 工作 報酬	津貼	獎 金		
						年終獎金	考績獎金	其他
合計	331,267,000	152,269,860	586,584	1,801,411		19,167,310	17,077,000	
國民教育計畫	300,914,000	132,312,000	586,584	696,890		16,672,167	14,483,000	
職員薪金	132,312,000	132,312,000						
聘用人員 薪金	586,584		586,584					
兼職人員 酬金	1,802,240							
加班費	696,890			696,890				
考績獎金	14,483,000						14,483,000	
年終獎金	16,672,167					16,672,167		
職員退休 及離職金	116,030,076							
工員退休 及離職金	1,000,000							
卹償金	1,310,771							
分擔員工 保險費	11,188,512							
傷病醫藥 費	641,600							
員工通勤 交通費	1,760,220							
其他福利 費	2,429,940							
學前教育計畫	10,676,000	7,333,860		146,405		917,143	880,000	
職員薪金	6,613,860	6,613,860						
工員工資	720,000	720,000						
加班費	146,405			146,405				
考績獎金	880,000						880,000	

# 臺北市大安區仁愛國民小學

## 彙計表

110年度

單位：新臺幣元

退休及卹償金		資遣費	福 利 費					提繳費	兼任 人員 用人 費用
退休金	卹償金		分擔 保險費	傷病 醫藥費	提撥 福利金	員工通勤 交通費	其他		
118,705,132	1,310,771		12,966,312	647,620		2,150,820	2,781,940	1,802,240	
117,030,076	1,310,771		11,188,512	641,600		1,760,220	2,429,940	1,802,240	
116,030,076								1,802,240	
1,000,000									
	1,310,771		11,188,512	641,600		1,760,220	2,429,940		
602,208			647,484	6,020		110,880	32,000		

計畫及項目	合計	正式 員額 薪資	聘僱 人員 薪資	超時 工作 報酬	津貼	獎 金		
						年終獎金	考績獎金	其他
年終獎金	917,143					917,143		
職員退休 及離職金	580,608							
工員退休 及離職金	21,600							
分擔員工 保險費	647,484							
傷病醫藥 費	6,020							
員工通勤 交通費	110,880							
其他福利 費	32,000							
一般行政管 理計畫	19,677,000	12,624,000		958,116		1,578,000	1,714,000	
職員薪金	10,656,000	10,656,000						
工員工資	1,452,000	1,452,000						
警餉	516,000	516,000						
加班費	958,116			958,116				
考績獎金	1,714,000						1,714,000	
年終獎金	1,578,000					1,578,000		
職員退休 及離職金	956,688							
工員退休 及離職金	116,160							
分擔員工 保險費	1,130,316							
員工通勤 交通費	279,720							
其他福利 費	320,000							

註：1.本表兼任人員用人費用，係學校教職員兼課或請假代課鐘點費。

2.外包費編列工友外包1人、校警外包1人、消化超額職工業務外包費等，計115萬9,684元。

3.計時與計件人員酬金編列閩客語教學支援人員鐘點費、閩客語教學支援人員鐘點費之外聘人員勞、健保及勞退費用等，計49萬1,776元。

# 臺北市大安區仁愛國民小學

## 彙計表

110年度

單位：新臺幣元

退休及卹償金		資遣費	福 利 費					提繳費	兼任人員用人費用
退休金	卹償金		分擔保險費	傷病醫藥費	提撥福利金	員工通勤交通費	其他		
580,608									
21,600									
			647,484						
				6,020					
						110,880			
							32,000		
1,072,848			1,130,316			279,720	320,000		
956,688									
116,160									
			1,130,316						
						279,720			
							320,000		



臺北市地方教育發展基金一

聘用及約僱

中華民國

區分及職稱	人數	擔任工作	聘用或約僱起訖期間	薪點	年需經費
合計	1				779,743
聘用人員小計	1				779,743
專業人員	1				779,743
聘用人員(392)	1	提供學生與其家庭及學校輔導、諮詢。	110/1/1-110/12/31	392	779,743

# 臺北市大安區仁愛國民小學

## 人員明細表

110年度

單位：新臺幣元

小計	月 支			離職 儲金	經費來源 及其科目
	折合 金額	勞保 保險費	健康 保險費		
48,882	48,882				國民教育計畫

# 臺北市地方教育發展基金－臺北市大安區仁愛國民小學

## 單位（或計畫）成本分析表

中華民國110年度

單位：新臺幣千元

計 畫 別	單 位	單位成本(元)或 平均利(費)率	數 量	預 算 數	說 明
合計				356,489	
國民教育計畫				316,581	
學前教育計畫				11,677	
一般行政管理計畫				22,454	
建築及設備計畫				5,777	

# 臺北市地方教育發展基金－臺北市大安區仁愛國民小學

## 5年來主要業務計畫分析表

中華民國110年度

單位：新臺幣千元

年度及項目	單位	數量	單位成本(元)或 平均利(費)率	金額	說明
(本)年度預算數					
國民教育計畫				316,581	
學前教育計畫				11,677	
(上)年度預算數					
國民教育計畫				313,623	
學前教育計畫				12,189	
(前)年度決算數					
國民教育計畫				321,018	
學前教育計畫				9,789	
(107)年度決算數					
國民教育計畫				316,010	
學前教育計畫				9,129	
(106)年度決算數					
國民教育計畫				295,906	
學前教育計畫				8,684	

# 臺北市地方教育發展基金－臺北市大安區仁愛國民小學

## 資本資產明細表

中華民國110年度

單位：新臺幣千元

項 目	取得成本 (期初餘額)	以前年度 累計折舊/ 長期投資 評 價	本 年 度 變 動				本年度累計折 舊/長期投資 評價變動數	期末餘額	
			增加		減少				主要增減 原因說明
			金額	類型	金額	類型			
合計	59,939	42,566	1,877		123		7,435	11,692	
機械及設備	36,281	24,728	1,596	增置			5,663	7,486	
交通及運輸 設備	1,951	1,601		增置			149	201	
雜項設備	21,537	16,238	245	增置			1,623	3,921	
電腦軟體	170		36	增置	123	無形資 產攤銷		84	