

中華民國 112 年度 4-0501442

臺北市總預算案

臺北市政府教育局主管

臺北市地方教育發展基金

臺北市大安區仁愛國民小學附屬單位預算之分預算

(特別收入基金)

臺北市大安區仁愛國民小學編

臺北市地方教育發展基金－臺北市大安區仁愛國民小學

目 次

中華民國112年度

一、財務摘要	第 1 頁
二、業務計畫及預算概要	第 3 -12 頁
三、預算主要表	
(一) 基金來源、用途及餘絀預計表	第 13 頁
(二) 現金流量預計表	第 14 頁
四、預算明細表	
(一) 基金來源－服務收入明細表	第 15 頁
(二) 基金來源－財產處分收入明細表	第 16 頁
(三) 基金來源－其他財產收入明細表	第 17 頁
(四) 基金來源－公庫撥款收入明細表	第 18 頁
(五) 基金來源－學雜費收入明細表	第 19 頁
(六) 基金來源－雜項收入明細表	第 20 頁
(七) 基金用途－國民教育計畫明細表	第 21 -31 頁
(八) 基金用途－學前教育計畫明細表	第 32 -33 頁
(九) 基金用途－一般行政管理計畫明細表	第 34 -35 頁
(十) 基金用途－建築及設備計畫明細表	第 36 -37 頁
五、預算參考表	
(一) 預計平衡表	第 39 頁
(二) 各項費用彙計表	第 40 -45 頁
(三) 員工人數彙計表	第 46 頁
(四) 用人費用彙計表	第 48 -49 頁
(五) 聘用及約僱人員明細表	第 50 -51 頁
(六) 單位（或計畫）成本分析表	第 52 頁

臺北市地方教育發展基金－臺北市大安區仁愛國民小學

目 次

中華民國112年度

(七) 5年來主要業務計畫分析表 第 53 頁

(八) 資本資產明細表 第 54 頁

臺北市地方教育發展基金－臺北市大安區仁愛國民小學

財務摘要

中華民國112年度

單位：新臺幣千元

項 目	本 年 度	上 年 度	比較增減數	%
經營成績：				
基金來源	377,366	357,632	19,734	5.52
基金用途	379,645	360,184	19,461	5.40
賸餘(短絀)	-2,279	-2,552	273	--
餘絀情形：				
基金餘額	6,258	8,537	-2,279	-26.70
現金流量(註)：				
現金及約當現金之淨增(減)	-2,279	-2,552	273	--

附註：現金流量係採現金及約當現金基礎，包括現金及自投資日起3個月內到期或清償之債權證券。

本 頁 空 白

業務計畫及預算概要

臺北市地方教育發展基金－臺北市大安區仁愛國民小學

業務計畫及預算概要

中華民國 112 年度

壹、基金概況

一、設立宗旨及願景：

- (一) 本校遵照憲法第 158 條及 160 條規定，教育文化應發展國民之民族精神、自治精神，國民道德與健全體格、科學及生活智能，以培養八大學習領域及十大基本能力。
- (二) 本校自 91 年度起依教育經費編列與管理法第 13 條規定設置「臺北市地方教育發展基金」，以促進教育健全發展，提昇教育經費運用績效。
- (三) 本校以「培育卓越人才」為教育使命，以「仁愛、合作、卓越」為願景，以此建構優質的學習情境，才能發揮境教功能，學生受業茁壯於成功校園，而能才德兼備為「學術人才」「國際人才」「領導人才」，成功啟航揚帆國際。

二、施政重點：

- (一) 開啟多元智慧：尊重每個學生獨特的個性，以多元智慧的觀點協助他找到生命的亮點，肯定天生我才必有用，能知於學，樂於學。
- (二) 培養生活能力：培養學生帶得走的公民關鍵能力，強化自我管理、閱讀理解、理性批判、問題解決、奉獻服務、溝通表達等核心素養。
- (三) 蘊育人文情懷：在溫馨開放的校園文化中，孕育人文情懷，學會尊重、包容；建構生命的價值、完成人性的開展。
- (四) 建置溫馨民主的校園文化：
 1. 以參與式管理、落實行政、教師會、家長會三者的良性互動。
 2. 以學生第一，教學優先的觀念提昇行政服務效率。
 3. 放下威權心態，開啟校園民主之風氣。
- (五) 推動適性教學：
 1. 落實校本課程理念，採多元化、活潑化的教學及評量。
 2. 運用校內、外資源，加強多元學習能力。
 3. 關懷相對弱勢學生之教學及輔導。
 4. 推動行動學習，充實學生運用資訊之知能，並提昇教師運用學習載具教學之能力。
- (六) 辦理發展性的訓輔活動：
 1. 辦理各項活動、競賽及展演。

臺北市地方教育發展基金－臺北市大安區仁愛國民小學

業務計畫及預算概要

中華民國 112 年度

2. 推動校內外學習服務。
3. 發展績優社團及校隊，如桌球、武術、籃球等。
4. 加強新興領域教育的辦理，並融入各科教學以收成效。

三、組織概況：

本校設置校長 1 人，綜理全校校務，下設教務處、學生事務處、總務處、輔導室、會計室、人事室及幼兒園等單位。

內部分層業務如下：

(一) 教務處：秉承校長之命，辦理全校教務事項。

1. 教學組：掌理課程編排、課業考查、學藝競賽、教學研究、教師進修、差假教師調代課及缺補課之查核等事項。
2. 註冊組：掌理註冊、編班、轉學、學籍保管、各項獎助學金補助及成績考查等有關學籍事項。
3. 設備組：掌理教科書編選、教學用具之管理、保管及出版學校刊物等事項。
4. 資訊組：掌理電腦設備及區域網路之管理、保管等事項。

(二) 學生事務處：秉承校長之命，辦理全校學生事務事項。

1. 訓育組：掌理訓育計畫之擬定及辦理各類訓育等活動。
2. 體育組：掌理學生體育活動、體格鍛鍊等事項。
3. 生教組：掌理學生日常生活常規，辦理交通導護各項事項。
4. 衛生組：掌理健康檢查，個人及環境衛生檢查、保健等事項。

(三) 總務處：秉承校長之命，辦理全校總務事項。

1. 事務組：掌理校舍、校具、財產、物品採購保管、工程發包、監工及驗收。
2. 文書組：掌理文件收發登錄、撰擬繕校、典守學校印信、檔案保管、整理各項會議紀錄及校史等事項。
3. 出納組：掌理現金、零用金、票據、契約之保管等收支事項，辦理員工薪津發放及各項扣繳單據證明等。

(四) 輔導室：秉承校長之命，辦理全校學生學習輔導、生活輔導、生涯輔導等事項。

1. 輔導組：掌理學生個案建立、學習輔導、生活輔導、生涯輔導

臺北市地方教育發展基金－臺北市大安區仁愛國民小學

業務計畫及預算概要

中華民國 112 年度

及兩性教育、親職教育等事項。

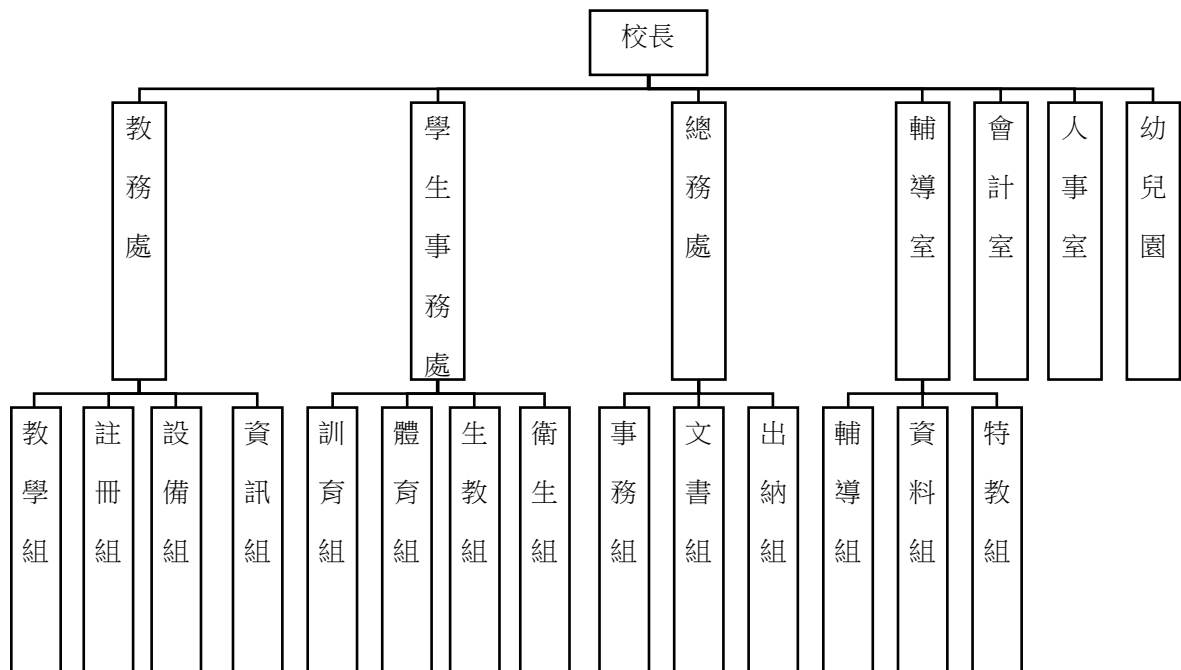
2. 資料組：辦理輔導資料蒐集建檔、組訓愛心家長、實施測驗、社區人力整合、出版親職刊物等事項。

3. 特教組：擬訂特殊教育計畫章則、親師輔導諮詢、特教班甄選鑑別、實施各項診斷測驗、特教兒童追蹤輔導等事項。

(五) 會計室：秉承上級主計機關之監督與指導，並受校長之指揮，依法辦理歲計、會計、統計等事項。

(六) 人事室：秉承上級人事機關之監督與指導，並受校長之指揮，依法辦理人事管理查核等事項。

(七) 幼兒園：秉承校長之命，綜理園務、規劃幼兒教學、保育、環境與各項設施。



四、基金歸類及屬性：

本校地方教育發展基金依據教育經費編列與管理法第 13 條規定設置，本基金為預算法第 4 條第 1 項第 2 款第 5 目所定之特別收入基金，以本府教育局為管理機關。

臺北市地方教育發展基金－臺北市大安區仁愛國民小學

業務計畫及預算概要

中華民國 112 年度

貳、業務計畫

一、基金來源：

單位：新臺幣千元

業務計畫	本年度預算數	實施內容
勞務收入	9	本年度預計辦理教師甄選報名費等收入。
財產收入	1,641	本年度預計辦理財產報廢變賣之殘值收入、教職員工停車收入、校園場地開放收入等。
政府撥入收入	372,965	本年度預計由公庫撥入數。
教學收入	2,266	本年度預計收取幼兒園之學費、雜費等收入。
其他收入	485	本年度預計收取數位學生證補卡及廠商履約逾期罰款與中央氣象局及光纖委外機房設置監測儀器等收入。

二、基金用途：

單位：新臺幣千元

業務計畫	本年度預算數	實施內容
國民教育計畫	367,516	本年度預計辦理教學事項為： 1. 各項教學、學生事務、圖書及輔導等業務。 2. 新購教具、圖書等各科教學設備，充實各科教材及用具。 3. 革新教學方法，提高教學效能。 4. 教師甄選業務、指定活動等項目。
學前教育計畫	335	本年度預計辦理教學事項為： 1. 幼兒園各項教學及活動。 2. 新購教學用品，革新教學方法，提高教學效能。 3. 幼兒園各項活動，鍛鍊幼兒強健的身體，增進幼兒各項生活智能。
一般行政管理計畫	2,808	本年度預計辦理事項為： 1. 綜理學校總務、人事、會計等業務。

臺北市地方教育發展基金 - 臺北市大安區仁愛國民小學
業務計畫及預算概要

中華民國 112 年度

		2. 配合校務推動行政處室支援工作，進而增進校務運作。
建築及設備計畫闡述	8,986	本年度預計辦理事項為： 1. 購置各學科教學課程所需教學設備。 2. 辦理校門排水地坪整修工程。 3. 辦理無障礙電梯工程。

參、預算概要

一、基金來源及用途之預計：

(一) 本年度基金來源：

服務收入 9 千元、財產處分收入 25 萬元、其他財產收入 139 萬 1 千元、公庫撥款收入 3 億 7,296 萬 5 千元、學雜費收入 226 萬 6 千元、雜項收入 48 萬 5 千元，本年度基金來源 3 億 7,736 萬 6 千元，較上年度預算數 3 億 5,763 萬 2 千元，增加 1,973 萬 4 千元，約 5.52%，主要係公庫撥款收入增編所致。

(二) 本年度基金用途：

國民教育計畫 3 億 6,751 萬 6 千元，學前教育計畫 33 萬 5 千元，一般行政管理計畫 280 萬 8 千元，建築及設備計畫 898 萬 6 千元，本年度基金用途 3 億 7,964 萬 5 千元，較上年度預算數 3 億 6,018 萬 4 千元，增加 1,946 萬 1 千元，約 5.4%，主要係營建及修建工程費增編所致。

二、基金餘絀之預計：

本年度基金來源及用途相抵後，差短 227 萬 9 千元，較上年度預算數差短 255 萬 2 千元，增加 27 萬 3 千元，將移用以前基金餘額支應。

三、現金流量之預計：

本年度業務活動淨現金流出 2,279 萬元。

四、補辦預算事項：詳補辦預算明細表。

(一) 固定資產之建設改良擴充 64 萬 3 千元

1. 110 年度教育部補助國民小學身心障礙資源班教學相關設備計

臺北市地方教育發展基金－臺北市大安區仁愛國民小學

業務計畫及預算概要

中華民國 112 年度

畫經費 8 萬 3 千元，學校自籌 1 萬 6 千元，所需經費擬由本校其他準備金支應。

2. 110 年度教育局補助行動學習智慧教學計畫，急需購置平板電腦，所需經費擬由教育局基金餘額支應 9 萬 6 千元。
3. 110 年度為推動混合式教學與視訊教學效率，確實需要辦理新購，且具急迫及必要性，所需經費擬由本校其他準備金支應 3 萬 6 千元。
4. 110 年度教育部補助公立國中小學視聽教室優化計畫經費 16 萬 2 千元。
5. 110 年度教育部補助公立國中小學視聽教室優化計畫經費 12 萬 4 千元。
6. 111 年度為防治嚴重特殊傳染性肺炎，確實需要汰舊換新，且具急迫及必要性，所需經費擬由本校其他準備金支應 8 萬元。
7. 111 年度教育部補助立高級中等以下學校電力系統改善工程執行績效獎勵計畫經費 4 萬 6 千元。

肆、以前年度計畫實施狀況及成果概述：

一、前（110）年度計畫實施成果概述：

業務計畫	實施概況	實施成果
勞務收入	本年度預計辦理教師甄選報名費等收入。	本年度已收取教師甄選報名費 9 千元等。
財產收入	本年度預計辦理財產報廢變賣之殘值收入、教職員工停車收入、校園場地開放收入等。	本年度已收取財產報廢變賣殘值收入 37 萬 2 千元、校園場地開放收入 85 萬 4 千元等。
政府撥入收入	本年度預計由公庫撥入數。	本年度已收取公庫撥入數 3 億 6,051 萬 8 千元及教育部之補助計畫 388 萬 9 千元。
教學收入	本年度預計收取幼兒園之學費、雜費等收入。	本年度已收取幼兒園之學費、雜費等收入 235 萬 4 千元。
其他收入	本年度預計收取數位學生證補卡及廠商履約逾期罰款與中央氣象局及光纖委外機房設置監測儀器等收	本年度已收取數位學生證補卡及廠商履約逾期罰款與中央氣象局及光纖委外機房設置監測儀器等收入

臺北市地方教育發展基金 - 臺北市大安區仁愛國民小學

業務計畫及預算概要

中華民國 112 年度

	入。	48 萬元。
國民教育計畫	<p>本年度預計辦理教學事項為：</p> <ol style="list-style-type: none"> 1. 辦理各項教學、學生事務、圖書及輔導等業務。 2. 新購教具、圖書等各科教學設備，充實各科教材及用具。 3. 革新教學方法，提高教學效能。 4. 辦理教指定活動等項目。 	<ol style="list-style-type: none"> 1. 推動行動學習、程式教學，完善學校資訊設備。 2. 執行環保局延慧舊書回收計畫，增購圖書及書籍殺菌機，推動閱讀計畫。 3. 推動電影融入教學、藝文跨領域教學計畫、英語融入健康領域教學等方案。
學前教育計畫	<p>本年度預計辦理教學事項為：</p> <ol style="list-style-type: none"> 1. 辦理幼兒園各項教學及活動。 2. 新購教學用品，革新教學方法，提高教學效能。 3. 辦理幼兒園各項活動，鍛鍊幼兒強健的身體，增進幼兒各項生活智能。 	<ol style="list-style-type: none"> 1. 每月慶生會及配合節慶辦理各項活動。 2. 充實學習區教具，提供幼兒自由創作。 3. 增購閱讀書籍，培養幼兒閱讀興趣。 4. 增購體能器材、鍛鍊幼兒強健的身體。
一般行政管理計畫	<p>本年度預計辦理事項為：</p> <ol style="list-style-type: none"> 1. 綜理學校總務、人事、會計等業務。 2. 配合校務推動行政處室支援工作，進而增進校務運作。 	<p>綜理學校總務、人事、會計等業務，並配合校務推動行政處室支援工作，進而增進校務運作，達成預期目標。</p>
建築及設備計畫	<p>本年度預計辦理事項為：</p> <ol style="list-style-type: none"> 1. 購置各學科教學課程需教學設備。 2. 辦理校門排水地坪整修工程招標作業。 3. 辦理無障礙電梯工程。 	<ol style="list-style-type: none"> 1. 購置各學科教學課程所需教學設備。 2. 辦理校門排水地坪整修工程招標作業。 3. 辦理無障礙電梯工程。

二、上年度已過期間（111 年 5 月 1 日至 5 月 31 日止）計畫實施成果概述：

臺北市地方教育發展基金 - 臺北市大安區仁愛國民小學

業務計畫及預算概要

中華民國 112 年度

業務計畫	實施概況	實施成果
勞務收入	本年度截至 5 月 31 日止預計辦理教師甄選報名費等收入。	本年度截至 5 月 31 日止尚未收取教師甄選報名費。
財產收入	本年度截至 5 月 31 日止預計辦理財產報廢變賣之殘值收入、教職員工停車收入、校園場地開放收入等。	本年度截至 5 月 31 日止已收取財產報廢變賣殘值收入、教職員工停車收入、校園場地開放收入等 25 萬 6 千元等。
政府撥入收入	本年度截至 5 月 31 日止預計公庫撥入數。	本年度截至 5 月 31 日止已收取公庫撥入數 1 億 7,377 萬 7 千元及教育部之補助計畫 215 萬 3 千元。
教學收入	本年度截至 5 月 31 日止預計預計收取學生之 1 學期學費、雜費等收入。	本年度截至 5 月 31 日止已收取幼兒園 1 學期學費、雜費等收入 117 萬 3 千元。
其他收入	本年度截至 5 月 31 日止預計收取數位學生證補卡及廠商履約逾期罰款及冷氣使用費、維護費轉入等收入。	本年度截至 5 月 31 日止已接受數位學生證補卡及廠商履約逾期罰款及冷氣使用費、維護費等收入 262 萬 7 千元。
國民教育計畫	本年度截至 5 月 31 日止預計辦理教學事項為： 1. 辦理各項教學、學生事務、圖書及輔導等業務。 2. 新購教具、圖書等各科教學設備，充實各科教材及用具。 3. 革新教學方法，提高教學效能。 4. 辦理教師甄選、指定活動等項目。	1. 推動行動學習、遠距教學，完善學校資訊設備。 2. 推動閱讀教學結合 OPM 美術館計畫，規畫設計圖書館改建計畫。 3. 推動電影融入教學、藝文跨領域教學計畫、英語融入健康領域教學等方案。 4. 協助教育局辦理 111 學年度臺北市國小聯合教師甄試複試工作。
學前教育計畫	本年度截至 5 月 31 日止預計辦理教學事項為： 1. 幼兒園各項教學及活動。 2. 新購教學用品，革新教學方法，提高教學效能。	1. 每月慶生會及配合節慶辦理各項活動。 2. 充實學習區教具，提供幼兒自由創作。 3. 增購閱讀書籍，培養幼兒

臺北市地方教育發展基金 - 臺北市大安區仁愛國民小學

業務計畫及預算概要

中華民國 112 年度

		3. 辦理幼兒園各項活動，鍛鍊幼兒強健的身體，增進幼兒各項生活智能。	閱讀興趣。 4. 增購體能器材、鍛鍊幼兒強健的身體。
一般行政管理計畫		本年度截至 5 月 31 日止預計辦理事項為： 1. 綜理學校總務、人事、會計等業務。 2. 配合校務推動行政處室支援工作，進而增進校務運作。	持續辦理學校總務、人事、會計等業務，並配合校務推動行政處室支援工作，進而增進校務運作，以達成預期目標。
建築及設備計畫		本年度截至 5 月 31 日止預計辦理事項為： 1. 購置各學科教學課程所需教學設備招標作業。 2. 辦理五育發展中心周邊排水及地坪整修工程招標作業。 3. 辦理至善樓門窗改善工程。 4. 辦理運動場域照明汰換工程。	1. 購置各學科教學課程所需教學設備招標作業。 2. 辦理五育發展中心周邊排水及地坪整修工程。 3. 辦理至善樓門窗改善工程。 4. 辦理運動場域照明汰換工程。

臺北市地方教育發展基金－臺北市大安區仁愛國民小學

補辦預算明細表

中華民國112年度

單位：新臺幣元

項 目	金額	辦理年度	說 明
合計	643,000		
固定資產之建設改良擴充	643,000		
購置機械及設備	231,000	110	
85吋液晶觸控電視(含安裝及鏡頭)	99,000		教育部補助國民小學身心障礙資源班教學相關設備計畫經費83,385元，學校自籌15,615元，所需經費擬由本校其他準備金支應。
平板電腦(10吋)	96,000		教育局補助行動學習智慧教學計畫，急需購置平板電腦，所需經費擬由教育局基金餘額支應。
光學變焦自動追蹤攝影機	36,000		為推動混合式教學與視訊教學效率，確實需要辦理新購，且具急迫及必要性，所需經費擬由本校其他準備金支應。
購置交通及運輸設備	162,000	110	
廣播錄音音響(含配管線等)	162,000		教育部補助公立國中小學視聽教室優化計畫經費。
購置雜項設備	124,000	110	
1對2分離式冷氣(6.3KW)	72,000		教育部補助公立國中小學視聽教室優化計畫經費。
活動式階梯	52,000		教育部補助公立國中小學視聽教室優化計畫經費。
購置機械及設備	80,000	111	
紅外線熱顯像儀	80,000		為防治嚴重特殊傳染性肺炎，確實需要汰舊換新，且具急迫及必要性，所需經費擬由本校其他準備金支應。
購置雜項設備	46,000	111	
冰箱(299公升)	46,000		教育部補助立高級中等以下學校電力系統改善工程執行績效獎勵計畫經費。

備註：各基金依預算法第88條規定補辦預算，應確係不及編入年度預算，且因經營環境發生重大變遷或正常業務(含執行中央補助款項目)之確實需要，並經主管機關核轉本府核准先行辦理者；不具急迫性之事項，仍應儘可能納入預算辦理。

預算主要表

臺北市地方教育發展基金－臺北市大安區仁愛國民小學

基金來源、用途及餘絀預計表

中華民國112年度

單位：新臺幣千元

前年度決算數	項 目	本年度預算數	上年度預算數	比較增減（－）
368,476	基金來源	377,366	357,632	19,734
9	勞務收入	9	9	
9	服務收入	9	9	
1,226	財產收入	1,641	1,487	154
372	財產處分收入	250	97	153
854	其他財產收入	1,391	1,390	1
364,407	政府撥入收入	372,965	353,374	19,591
360,518	公庫撥款收入	372,965	353,374	19,591
3,889	政府其他撥入收入			
2,354	教學收入	2,266	2,266	
2,354	學雜費收入	2,266	2,266	
480	其他收入	485	496	-11
480	雜項收入	485	496	-11
382,873	基金用途	379,645	360,184	19,461
347,585	國民教育計畫	367,516	348,929	18,587
1,792	學前教育計畫	335	388	-53
2,188	一般行政管理計畫	2,808	2,790	18
31,308	建築及設備計畫	8,986	8,077	909
-14,396	本期賸餘(短絀)	-2,279	-2,552	273
25,485	期初基金餘額	8,537	3,935	4,602
11,089	期末基金餘額	6,258	1,383	4,875

註：前年度決算數細數之和與總數或略有出入，係四捨五入關係，以下各表同。

臺北市地方教育發展基金－臺北市大安區仁愛國民小學

現金流量預計表

中華民國112年度

單位：新臺幣千元

項 目	本 預	年 算	度 數	說 明
業務活動之現金流量				
本期賸餘(短絀)			-2,279	
業務活動之淨現金流入(流出)			-2,279	
其他活動之現金流量				
其他活動之淨現金流入(流出)				
現金及約當現金之淨增(淨減)			-2,279	
期初現金及約當現金			25,832	
期末現金及約當現金			23,553	

註：本表係採現金及約當現金基礎，包括現金及自投資日起3個月內到期或清償之債權證券。

預算明細表

臺北市地方教育發展基金－臺北市大安區仁愛國民小學

基金來源－服務收入明細表

中華民國112年度

單位：新臺幣元

科目	單位	本年度預算數			說明
		數量 業務量	利(費)率	金額	
合計				9,000	
服務收入	人	30	300	9,000	較上年度預算數9,000元，無增減。
				9,000	教師甄選報名費收入。

臺北市地方教育發展基金－臺北市大安區仁愛國民小學

基金來源－財產處分收入明細表

中華民國112年度

單位：新臺幣元

科目	單位	本年度預算數			說明
		數量 業務量	利(費)率	金額	
合計				250,000	
財產處分收入	年	1	250,000	250,000	較上年度預算數97,000元，增加153,000元。 財產處分收入。

臺北市地方教育發展基金－臺北市大安區仁愛國民小學

基金來源－其他財產收入明細表

中華民國112年度

單位：新臺幣元

科 目	單位	本 年 度 預 算 數			說 明
		數量 業務量	利(費)率	金 額	
合計				1,391,000	
其他財產收入				1,391,000	較上年度預算數1,390,000元，增加1,000元。
	年	1	1,250,000	1,250,000	場地租借費收入(收支對列)。
	年	1	20,000	20,000	教職員工停車收入(收支對列)。
	年	1	120,700	120,700	開放夜間及假日停車場地出借收入(收支對列)。
	年	1	300	300	配合預算編列至千元，增列進位數300元。

臺北市地方教育發展基金－臺北市大安區仁愛國民小學

基金來源－公庫撥款收入明細表

中華民國112年度

單位：新臺幣元

科 目	單位	本 年 度 預 算 數			說 明
		數量 業務量	利(費)率	金 額	
合計				372,965,000	
公庫撥款收入	年	1	372,965,000	372,965,000	較上年度預算數353,374,000元，增加19,591,000元。 市府補助款。

臺北市地方教育發展基金－臺北市大安區仁愛國民小學

基金來源－學雜費收入明細表

中華民國112年度

單位：新臺幣元

科 目	單 位	本 年 度 預 算 數			說 明
		數量 業務量	利(費)率	金 額	
合計				2,266,000	
學雜費收入				2,266,000	較上年度預算數2,266,000元，無增減。
	人、學期	90x2	2,955	531,900	幼兒園全日班雜費收入預估學生90人。
	人、學期	90x2	7,000	1,260,000	幼兒園全日班學費收入預估學生90人。
	人、學期	30x2	2,745	164,700	幼兒園半日班雜費收入預估學生30人。
	人、學期	30x2	5,150	309,000	幼兒園半日班學費收入預估學生30人。
	年	1	400	400	配合預算編列至千元，增列進位數400元。

臺北市地方教育發展基金－臺北市大安區仁愛國民小學

基金來源－雜項收入明細表

中華民國112年度

單位：新臺幣元

科 目	單位	本 年 度 預 算 數			說 明
		數量 業務量	利(費)率	金 額	
合計				485,000	
雜項收入				485,000	較上年度預算數496,000元，減少11,000元。
	年	1	65,700	65,700	圖說費收入。
	年	1	4,000	4,000	中央氣象局及光纖委外機房設置等監測儀器經費分攤(收支對列)。
	年	1	415,300	415,300	其他雜項收入。

臺北市地方教育發展基金－臺北市大安區仁愛國民小學

基金用途－國民教育計畫明細表

中華民國112年度

單位：新臺幣元

前年度決算數	上年度預算數	科目	本年度預算數	說明
347,585,264	348,929,000	合計	367,516,000	
333,758,730	334,377,000	用人費用	350,190,000	
163,053,068	158,425,860	正式員額薪資	166,189,860	較上年度預算數158,425,860元，增加7,764,000元。
160,126,878	155,737,860	職員薪金	163,501,860	
			145,200,000	教師156人、專任輔導教師2人、教職人員15人，合計173人薪金(詳用人費用彙計表)(含教育部補助導師費996,000元及專任輔導教師1,280,000元)。
			6,613,860	教職員8人及教保員1人薪金(詳用人費用彙計表)。
			11,688,000	教職員14人薪金(詳用人費用彙計表)(含教育部補助導師費84,000元)。
2,329,490	2,172,000	工員工資	2,172,000	
			1,452,000	工員4人工資(詳用人費用彙計表)。
			720,000	工員2人工資(詳用人費用彙計表)。
596,700	516,000	警餉	516,000	校警1人薪金(詳用人費用彙計表)。
2,386,155	2,412,776	聘僱及兼職人員薪資	2,412,776	較上年度預算數2,412,776元，無增減。
586,560	610,536	聘用人員薪金	610,536	專任輔導人員1人薪金(詳聘用及約僱人員明細表)(含教育部補助680,000元)。
1,799,595	1,802,240	兼職人員酬金	1,802,240	
			1,408,000	教師代課鐘點費，本校編制教師總人數180人，按9分之1計，編列20人，每人220節，總節數20人x220節=4,400節，每節320元。
			358,400	補助調整授課特教教師鐘點費(教育部補助)，14人*2節*40週，每節320元。
			35,840	補助調整授課鐘點費之外聘教師勞、健保及勞退費用(教育部補助)。
1,306,097	1,702,082	超時工作報酬	1,821,536	較上年度預算數1,702,082元，增加119,454元。
1,306,097	1,702,082	加班費	1,821,536	
			4,800	專任輔導人員逾時加班費。
			4,625	國小家長教育成長暨志工培訓工作人員加班費。
			2,220	教師甄選相關人員加班費。
			133,200	開放場地管理人員加班費(收支對列)。

臺北市地方教育發展基金－臺北市大安區仁愛國民小學

基金用途－國民教育計畫明細表

中華民國112年度

單位：新臺幣元

前年度 決算數	上年度 預算數	科 目	本 年 度 預 算 數	說 明
			9,250	退休校長聯誼活動工作人員加班費。
			13,320	工作人員加班費。
			177,053	幼兒園教師不休假出勤加班費。
			1,477,068	不休假出勤加班費。
36,479,744	37,669,804	獎金	40,859,304	較上年度預算數37,669,804元，增加3,189,500元。
16,629,872	17,730,000	考績獎金	19,949,000	
			1,033,000	依考績法規定核發之獎金。
			880,000	依考績法規定核發之獎金。
			18,036,000	依考績法規定核發之獎金。
19,849,872	19,939,804	年終獎金	20,910,304	
			18,455,844	依規定於年節加發之獎金。
			917,143	依規定於年節加發之獎金。
			1,461,000	依規定於年節加發之獎金。
			76,317	專任輔導人員依規定於年節加發之獎金。
110,610,537	114,818,620	退休及卹償金	115,634,316	較上年度預算數114,818,620元，增加815,696元。
110,559,753	112,750,860	職員退休及離職金	114,866,556	
			15,684,180	提撥退撫基金。
			725,760	提撥退撫基金。
			36,636	專任輔導人員提撥離職儲金。
			1,279,980	提撥退撫基金。
			97,140,000	退休人員月退休金，230人*34,500元*12月=95,220,000元;退休遺族遺屬年金(月撫慰金)，10人x16,000元x12月=1,920,000元；合計97,140,000元。
50,784	1,437,760	工員退休及離職金	137,760	
			21,600	提撥勞工退休準備金。
			116,160	提撥勞工退休準備金。
	630,000	卹償金	630,000	
			530,000	退休遺族年撫卹金。
			100,000	教職員遺族撫卹金。
19,923,129	19,347,858	福利費	23,272,208	較上年度預算數19,347,858元，增加3,924,350元。
16,284,187	13,933,620	分擔員工保險費	14,404,332	

臺北市地方教育發展基金－臺北市大安區仁愛國民小學

基金用途－國民教育計畫明細表

中華民國112年度

單位：新臺幣元

前年度 決算數	上年度 預算數	科 目	本 年 度 預 算 數	說 明
158,920	826,120	傷病醫藥費	1,002,372	分擔公保、勞保、健保費。
			80,304	專任輔導人員分擔勞保、健保費。
			662,328	分擔公保、勞保、健保費。
			12,644,328	分擔公保、勞保、健保費。
			15,000	公付二代健保費。
			743,420	
			4,300	幼兒園教保人員健康檢查費，5人*860元。
			1,720	幼兒園廚工健康檢查費，2人*860元。
			297,000	教職員健康檢查費，66人*4,500元。
			8,400	職業安全衛生健康檢查經費，7人*1,200元。
			432,000	教職員健康檢查費，27人*16,000元。
1,143,746	1,701,000	員工通勤交通費	1,701,000	
			113,400	教師兼行政人員上下班交通費，15人*12月*630元。
			1,260,000	教師上下班交通費，100人*10月*1,260元。
			37,800	職員、技工、工友上下班交通費，5人*12月*630元。
			113,400	職員、技工、工友上下班交通費，15人*12月*630元。
			37,800	幼兒園教師上下班交通費，6人*10月*630元。
			30,240	幼兒園教師兼行政人員、教保員、廚工上下班交通費，4人*12月*630元。
			12,600	幼兒園教師上下班交通費，1人*10月*1,260元。
			88,200	特教教師上下班交通費，14人*10月*630元。
			7,560	專任輔導人員上下班交通費，1人*12月*630元。
2,336,276	2,887,118	其他福利費	6,423,456	
			326,300	結婚補助費，5人*2月*32,630元。
			32,000	休假旅遊補助費。
			16,000	專任輔導人員休假旅遊補助費。
			949,500	喪葬補助費，5人*5月*37,980元。

臺北市地方教育發展基金－臺北市大安區仁愛國民小學

基金用途－國民教育計畫明細表

中華民國112年度

單位：新臺幣元

前年度 決算數	上年度 預算數	科 目	本 年 度 預 算 數	說 明
			4,467,656	子女教育補助費。
			18,000	教職員遺族三節慰問金，3人*6,000元。
			54,000	退休人員三節慰問金，9人*6,000元。
			560,000	休假旅遊補助費。
7,701,287	8,378,000	服務費用	9,427,000	
1,179,381	2,886,790	水電費	2,559,744	較上年度預算數2,886,790元，減少327,046元。
				。
1,016,637	2,649,000	工作場所電費	2,397,000	
			135,000	開放場地電費(收支對列)。
			3,600	中央氣象局設置監測儀器電費分攤(收支對列)。
			400	光纖委外機房設置監測儀器電費分攤(收支對列)。
			1,072,080	學生在校作息時間內使用冷氣設備電費，90班*11,912元(新增)。
			1,185,920	電費基本費。
162,744	237,790	工作場所水費	162,744	
			112,744	水費基本費。
			50,000	開放場地水費(收支對列)。
	1,500	郵電費	1,500	較上年度預算數1,500元，無增減。
	1,500	郵費	1,500	開放場地郵寄繳費通知等郵費(收支對列)。
94,400	115,710	旅運費	115,710	較上年度預算數115,710元，無增減。
94,400	115,710	國內旅費	115,710	
			79,050	校外教學隨隊人員出差旅費，17人*3天*1,550元。
			31,620	教職員工因公出差旅費。
			5,040	專任輔導人員短程車資。
53,168	49,192	印刷裝訂與廣告費	49,192	較上年度預算數49,192元，無增減。
53,168	49,192	印刷及裝訂費	49,192	
			27,000	退休校長聯誼活動通訊錄、邀請卡、感謝卡等印製。
			12,192	個別化學習班印刷資源教育有關資料(特教班業務費)。
			10,000	資優班印刷教學及資優教育有關資料(特教班業務費)。

臺北市地方教育發展基金－臺北市大安區仁愛國民小學

基金用途－國民教育計畫明細表

中華民國112年度

單位：新臺幣元

前年度 決算數	上年度 預算數	科 目	本 年 度 預 算 數	說 明
3,318,851	3,643,200	修理保養及保固費	4,033,746	較上年度預算數3,643,200元，增加390,546元。
1,972,322	2,543,160	一般房屋修護費	2,716,056	424,000 開放場地房屋修繕費(收支對列)。
			20,000	開放夜間及假日停車場使用房屋修繕費(收支對列)。
			2,272,056	學校校舍及其他建築物之修理。
1,346,529	1,100,040	機械及設備修護費	1,137,690	400,890 各項教學設備及其他公用用具等之保養修護。
			57,400	電腦設備維護費(電腦專案計畫)。
			302,400	室內溫水游泳池水電清潔維護費(4-6年級)，42班*7,200元。
			80,000	開放夜間及假日停車場使用器材保養費(收支對列)。
			297,000	開放場地器材及設備保養維護費(收支對列)。
		雜項設備修護費	180,000	冷氣設備維護費，90班*2,000元(新增)。
17,771		保險費		
17,771		其他保險費		
1,494,096	926,228	一般服務費	932,308	較上年度預算數926,228元，增加6,080元。
50,390	22,452	佣金、匯費、經理費及手續費	23,532	委託超商代收學雜費手續費，1,961人*2學期*6元。
		外包費	5,000	環境清潔費等。
1,041,706	491,776	計時與計件人員酬金	491,776	56,576 閩客語教學支援人員鐘點費之外聘人員勞、健保及勞退費用。
			435,200	閩客語教學支援人員鐘點費，34人*1節*40週*320元。
402,000	412,000	體育活動費	412,000	320,000 文康活動費，本校編列教師160人，每人編列2,000元。
			40,000	文康活動費，本校編列教職員15人，工員4人，校警1人，合計20人，每人編列2,000元。
			16,000	文康活動費，本校編列幼兒園教師8人，每

臺北市地方教育發展基金－臺北市大安區仁愛國民小學

基金用途－國民教育計畫明細表

中華民國112年度

單位：新臺幣元

前年度決算數	上年度預算數	科 目	本 年 度 預 算 數	說 明
				人編列2,000元。
			6,000	文康活動費，本校編列契約進用教保員1人，廚工2人，合計3人，每人編列2,000元（上述人員係幼托整合前得編列文康活動費之人員）
			28,000	文康活動費，本校編列特教教師14人，每人編列2,000元。
			2,000	文康活動費，本校編列專任輔導人員1人，每人編列2,000元。
1,543,620	755,380	專業服務費	1,734,800	較上年度預算數755,380元，增加979,420元。
795,794	154,400	講課鐘點、稿費、出席審查及查詢費	1,134,400	
			4,000	國小家長教育成長暨志工培訓講座鐘點費，2節*2,000元。
			20,000	綠屋頂講座鐘點費，10節*2,000元。
			16,000	推展性別平等教育講座鐘點費，8節*2,000元。
			20,000	小田園教育體驗實習計畫講座鐘點費，10節*2,000元。
			900,000	評鑑委員會出席費及評鑑費，360人次*2500元。
			16,000	外聘講師鐘點費，8節*2,000元。
			2,000	內聘講師鐘點費，2節*1,000元。
			4,000	退休校長聯誼活動序曲活動講座鐘點費，2節*2,000元。
			48,000	教務工作九大群組精進教學增能研習等外聘講座鐘點費，24節*2,000元。
			9,000	教務工作九大群組精進教學增能研習本市校際內聘講座鐘點費，6節*1,500元。
			5,000	教務工作九大群組行政規劃外聘專家學者出席費，2人次*2,500元。
			30,000	辦理兩公約人權、法治、品德教育、特教、輔導、環教、生命、資訊安全等各類活動外聘講座鐘點費，15節*2,000元。
			21,600	資優班教材編輯費，3班*12月*600元。

臺北市地方教育發展基金－臺北市大安區仁愛國民小學

基金用途－國民教育計畫明細表

中華民國112年度

單位：新臺幣元

前年度決算數	上年度預算數	科 目	本 年 度 預 算 數	說 明
			28,800	個別化學習班教材編輯費，4班*12月*600元。
			4,000	個別化學習班講座鐘點費(特教班業務費)，2節*2,000元。
			6,000	資優班講座鐘點費，3節*2,000元(特教班業務費)。
94,050	83,800	委託檢驗(定)試驗認證費	81,400	
			55,000	消防及建物安全檢測費等(班級業務費額度)。
			26,400	飲水機水質檢驗費，22臺*1,200元。
	1,880	試務甄選費	1,880	教師甄選試務費用。
653,776	515,300	其他專業服務費	517,120	
			150,000	開放學校場地保全系統聯防費(收支對列)。
			60,000	場地開放校園清潔費用(收支對列)。
			20,000	學童輔導指導費。
			18,000	學童牙齒檢查費。
			75,600	學童午餐指導費(3至4年級)，28班*1人*9月*300元。
			43,200	工作人員午餐指導費，12人*9月*400元。
			100,800	學童午餐指導費(5至6年級)，28班*1人*9月*400元。
			24,300	學童午餐指導費(1至2年級)，27班*1人*9月*100元。
			20	配合預算編列至千元，增列進位數20元。
			25,200	學童午餐指導費，7班*1人*9月*400元。
3,880,496	3,538,000	材料及用品費	4,412,000	
604,027	626,462	使用材料費	1,415,435	較上年度預算數626,462元，增加788,973元。
604,027	626,462	設備零件	1,415,435	
			136,080	級任教師授課教學用椅(低中年級)，56張*2,430元(由班級設備費移列)(新增)。
			11,968	學生團體輔導使用桌遊(由班級設備費移列)(新增)。
			4,550	輔導室公務使用裁紙機(由班級設備費移列)(新增)。

臺北市地方教育發展基金－臺北市大安區仁愛國民小學

基金用途－國民教育計畫明細表

中華民國112年度

單位：新臺幣元

前年度 決算數	上年度 預算數	科 目	本 年 度 預 算 數	說 明
			3,900	個學班辦公電腦椅，2張*1,950元(由特教班設備費移列)(新增)。
			10,460	資優班鋼製木紋轉印熱考公文櫃系統廚櫃，2座*5,230元(由特教設備費移列)(新增)。
			11,660	鋼製木紋轉印熱考公文櫃系統廚櫃，2座*5,830(由班級設備費移列)(新增)。
			1,000	水平調整座，2只*500(由特教班設備費移列)(新增)。
			25,000	公播版影片，5片*5,000元(由班級設備費移列)(新增)。
			16,000	個學班可調式課桌椅，8張*2,000元(由特教設備費移列)(新增)。
			6,000	個學教室用無線直立式吸塵器(由特教設備費移列)(新增)。
			28,150	個學班用課程教材、課程教具(特教設備費移列)(新增)。
			1,800	空氣循環扇，2個*900元(由特教設備費移列)(新增)。
			8,667	汰換資訊教室之拉門櫃(由班級設備費移列)(新增)。
			352,800	電腦設備維護及管理費，56班*6,300元。
			756,000	班級課桌椅，420人*1,800元(新增)。
			19,000	照度計(實地評鑑用)，10臺*1,900元。
			22,400	學生活動費表演用器材等費用。
3,276,469	2,911,538	用品消耗	2,996,565	較上年度預算數2,911,538元，增加85,027元。
20,726	27,583	辦公(事務)用品	44,503	
			1,375	國小家長教育成長暨志工培訓文具紙張。
			4,800	教務工作九大群組行政規劃用文具、碳粉等費用。
			8,000	退休校長聯誼活動文具紙張等。
			12,120	文具紙張用品、電腦耗材、電池等。
			13,008	個別化學習班用文具用品等(特教班業務費)。
			5,200	資優班文具紙張等(特教班業務費)。

臺北市地方教育發展基金－臺北市大安區仁愛國民小學

基金用途－國民教育計畫明細表

中華民國112年度

單位：新臺幣元

前年度 決算數	上年度 預算數	科 目	本 年 度 預 算 數	說 明
89,434	101,985	報章雜誌	117,352	
			30,000	學生活動費兒童圖書及訂閱報刊等。
			79,202	圖書(由班級設備費移列)。
			8,150	圖書(由特教班級設備費移列)(新增)。
75,874	73,000	醫療用品(非醫療院所使用)	73,000	健康中心藥品。
)		
3,090,435	2,708,970	其他用品消耗	2,761,710	
			60,000	兒童節慶活動費。
			18,900	會議逾時誤餐餐盒費用(班級業務費額度)，189人次*100元。
			10,200	教學用教科書，6年級*1,700元。
			194,220	消毒藥水及衛生清潔用品等，83班*2,340元(班級業務費額度)。
			240,700	專用垃圾袋及衛生紙費用等，83班*2,900元(班級業務費額度)。
			79,780	普通班及專科教室佈置費用(班級業務費額度)。
			1,147,060	普通班級教學材料費，83班*13,820元。
			55,280	個別化學習班教具製作、實驗器材、教學參考資料等，4班*13,820元(特教班教學材料費)。
			41,460	資優班教具製作、實驗器材、教學參考資料等，3班*13,820元(特教班教學材料費)。
			13,020	運動會獎牌、錦旗。
			39,080	運動會場地佈置等雜支。
			17,200	辦理運動會逾時誤餐餐盒費用，172人次*100元。
			31,500	運動會表演節目、趣味競賽、租用服裝等用品。
			16,060	場地佈置、茶水等雜支。
			39,500	講師、出席人員、評鑑委員及工作人員逾時誤餐餐盒費用，395人次*100元。
			347,750	辦理退休校長聯誼活動場地布置、紀念品、活動材料費、餐費等相關費用。
			4,000	辦理退休校長聯誼活動逾時誤餐餐盒費用，40人次*100元。

臺北市地方教育發展基金－臺北市大安區仁愛國民小學

基金用途－國民教育計畫明細表

中華民國112年度

單位：新臺幣元

前年度 決算數	上年度 預算數	科 目	本 年 度 預 算 數	說 明
			11,200	教務工作九大群組行政規劃用雜支、茶水等。
			7,000	教務工作九大群組行政規劃辦理課程審閱等逾時誤餐餐盒費用，70人次*100元。
			20,000	開放夜間及假日停車場使用雜支等(收支對列)。
			258,900	學生各項活動慶典及活動會場佈置、茶水費、教學環境佈置費、衛生保健用品等。
			4,900	辦理教師甄選逾時誤餐餐盒費用，49人次*100元。
			45,000	栽培土、有機肥、種子等耗材。
			55,000	栽培土、有機肥、菜苗、布條、植栽箱及網架等耗材。
			1,600	性別平等教育宣導活動(含相關專業研習)活動文具、場地佈置等。
			2,400	辦理性別平等教育宣導活動(含相關專業研習)逾時誤餐餐盒費用，24人次*100元。
32,600	9,000	租金、償債、利息及相關手續費	9,000	
23,000		交通及運輸設備租金		
23,000		車租		
9,600	9,000	雜項設備租金	9,000	較上年度預算數9,000元，無增減。
9,600	9,000	雜項設備租金	9,000	電錶月租費(班級業務費額度)。
1,863,070	2,009,000	會費、捐助、補助、分攤、照護、救濟與交流活動費	2,870,000	
10,000	10,000	捐助、補助與獎助	10,000	較上年度預算數10,000元，無增減。
10,000	10,000	獎助學員生給與	10,000	教育關懷獎每校推薦1名學生獎助金。
1,853,070	1,999,000	補貼、獎勵、慰問、照護與救濟	2,860,000	較上年度預算數1,999,000元，增加861,000元。
110,162	123,600	獎勵費用	122,400	
			122,400	敬師獎勵活動費，204人*600元。
1,742,908	1,875,400	其他補貼、獎勵、慰問、照護與救濟	2,737,600	
			128,000	本市市民第3胎就讀國小教育補助費，128人*1,000元。
			917,700	清寒學生餐費補助，76人*125日*55元+76人

臺北市地方教育發展基金－臺北市大安區仁愛國民小學

基金用途－國民教育計畫明細表

中華民國112年度

單位：新臺幣元

前年度 決算數	上年度 預算數	科 目	本 年 度 預 算 數	說 明
				*80日*65元。
			117,300	弱勢學生教科書補助費用，65人*1,700元。
			40	配合預算編列至千元，增列進位數40元。
			1,574,560	補助學校午餐使用有機蔬菜或有機米計畫，1,514人*40週*26元。
349,081	618,000	其他	608,000	
349,081	618,000	其他支出	608,000	較上年度預算數618,000元，減少10,000元。
349,081	618,000	其他	608,000	
			178,900	學生活動費表演之租用服裝等費用。
			186,000	學生班級自治費，1,860人*2學期*50元。
			5,600	運動會獎品。
			10,000	退休人員紀念品，2人*5,000元。
			700	配合預算編列至千元，增列進位數700元。
			226,800	執行學生路隊安全導護費及導護志工保險費。

臺北市地方教育發展基金－臺北市大安區仁愛國民小學

基金用途－學前教育計畫明細表

中華民國112年度

單位：新臺幣元

前年度 決算數	上年度 預算數	科 目	本 年 度 預 算 數	說 明
1,792,065	388,000	合計	335,000	
9,055		用人費用		
9,055		超時工作報酬		
9,055		加班費		
557,127	159,000	服務費用	159,000	
15,700	117,348	修理保養及保固費	117,348	較上年度預算數117,348元，無增減。
12,600	99,960	一般房屋修護費	99,960	幼兒園校舍及其他建築物之修理。
3,100	17,388	機械及設備修護費	17,388	各項教學設備及其他公用用具等之保養修護。
1,800	1,152	一般服務費	1,152	較上年度預算數1,152元，無增減。
1,800	1,152	佣金、匯費、經理費及手續費	1,152	委託超商代收學雜費手續費，96人*2學期*6元。
539,627	40,500	專業服務費	40,500	較上年度預算數40,500元，無增減。
505,769		講課鐘點、稿費、出席審查及查詢費		
33,858	40,500	其他專業服務費	40,500	
			36,000	學童午餐指導費，4班*2人*9月*500元。
			4,500	學童午餐指導費(教保員)，1人*9月*500元。
97,637	91,000	材料及用品費	61,000	
62,880	51,200	使用材料費	31,560	較上年度預算數51,200元，減少19,640元。
62,880	51,200	設備零件	31,560	
			18,000	皇冠椅，30個*600元(由幼兒園設備費移列)(新增)。
			5,990	標籤機(由幼兒園設備費移列)(新增)。
			3,690	幼兒園廚房用烤箱(由幼兒園設備費移列)(新增)。
			3,880	幼兒園廚房用之電鍋(含內鍋)(由幼兒園設備費移列)(新增)。
34,757	39,800	用品消耗	29,440	較上年度預算數39,800元，減少10,360元。
2,970		辦公(事務)用品		
	11,000	報章雜誌		幼兒園圖書(由幼兒園設備費移列)。
31,787	28,800	其他用品消耗	29,440	
			9,360	消毒水及清潔用品，4班*2,340元(幼兒園班級業務費額度)。

臺北市地方教育發展基金－臺北市大安區仁愛國民小學

基金用途－學前教育計畫明細表

中華民國112年度

單位：新臺幣元

前年度 決算數	上年度 預算數	科 目	本 年 度 預 算 數	說 明
			13,500	專用垃圾袋、衛生紙等，4班*3,375元(幼兒園班級業務費額度)。
			5,940	班級佈置、雜支等(幼兒園班級業務費額度)。
			640	配合預算編列至千元，增列進位數640元。
1,103,286	42,000	會費、捐助、補助、分攤、照護、救濟與交流活動費	19,000	
1,103,286	42,000	補貼、獎勵、慰問、照護與救濟	19,000	較上年度預算數42,000元，減少23,000元。
1,103,286	42,000	其他補貼、獎勵、慰問、照護與救濟	19,000	
			18,432	補助學校午餐使用有機蔬菜或有機米計畫，96人*40週*1次*4.8元。
			568	配合預算編列至千元，增列進位數568元。
24,960	96,000	其他	96,000	
24,960	96,000	其他支出	96,000	較上年度預算數96,000元，無增減。
24,960	96,000	其他	96,000	幼兒導護費。

臺北市地方教育發展基金－臺北市大安區仁愛國民小學

基金用途－一般行政管理計畫明細表

中華民國112年度

單位：新臺幣元

前年度 決算數	上年度 預算數	科 目	本 年 度 預 算 數	說 明
2,187,518	2,790,000	合 計	2,808,000	
40,206	170,000	用人費用	170,000	
40,206	170,000	超時工作報酬	170,000	較上年度預算數170,000元，無增減。
40,206	170,000	加班費	170,000	
			170,000	行政人員加班費(統籌業務費)。
1,635,153	1,990,000	服務費用	2,019,000	
75		旅運費		
75		其他旅運費		
884,471	1,193,584	一般服務費	1,222,696	較上年度預算數1,193,584元，增加29,112元。
884,471	1,193,584	外包費	1,222,696	
			160,000	消化超額職工4人(技工、工友)業務外包費。
			456,000	職工(技工、工友)業務外包費。
			606,696	校警勞務外包費，1人*12月*50,558元。
634,332	670,416	專業服務費	670,304	較上年度預算數670,416元，減少112元。
634,332	670,416	其他專業服務費	670,304	
			670,000	校園安全機械定點、機動巡邏等保全費用。
			304	配合預算編列至千元，增列進位數304元。
116,275	126,000	公共關係費	126,000	較上年度預算數126,000元，無增減。
116,275	126,000	公共關係費	126,000	校長特別費，12月*10,500元。
510,159	628,000	材料及用品費	617,000	
55,180		使用材料費		
55,180		設備零件		
454,979	628,000	用品消耗	617,000	較上年度預算數628,000元，減少11,000元。
451,879	620,720	辦公(事務)用品	613,040	本校奉核定普通班83班、附設幼兒園4班，統籌業務費計算如下：1,290元*15班*12月=232,200元，810元*15班*12月=145,800元，640元*53班*12月=407,040元，以上合計785,040元，除依實際需求移列加班費170,000元及會費2,000元外，其餘如列數。
3,100	7,250	服裝	3,050	
			400	校警服裝配備，1人*1年*400元。
			1,100	校警皮鞋，1人*1雙*1,100元。

臺北市地方教育發展基金－臺北市大安區仁愛國民小學

基金用途－一般行政管理計畫明細表

中華民國112年度

單位：新臺幣元

前年度 決算數	上年度 預算數	科 目	本 年 度 預 算 數	說 明
			50	校警襪子，1雙*50元。
			1,500	校警夏服(成立第38年)，1人*1套*1,500元。
	30	其他用品消耗	910	配合預算編列至千元，增列進位數910元。
2,000	2,000	會費、捐助、補助、分攤、照 護、救濟與交流活動費	2,000	
2,000	2,000	會費	2,000	較上年度預算數2,000元，無增減。
2,000	2,000	職業團體會費	2,000	護理師2人公會會費(統籌業務費)。

臺北市地方教育發展基金－臺北市大安區仁愛國民小學

基金用途－建築及設備計畫明細表

中華民國112年度

單位：新臺幣元

前年度 決算數	上年度 預算數	科 目	本 年 度 預 算 數	說 明
31,307,822	8,077,000	合計	8,986,000	
31,307,822	8,077,000	購建固定資產、無形資產及非理財 目的之長期投資	8,986,000	
2,469,404	2,541,000	購建固定資產	4,650,000	
2,469,404	2,541,000	一般建築及設備計畫	4,650,000	
98,100		購置機械及設備		
98,100		推動音樂教育之器材		
167,800		購置雜項設備		
167,800		中小學行動學習智慧教學 計畫		
96,000		購置機械及設備		
425,582	339,614	班級設備	435,180	
207,500	179,000	購置機械及設備	189,280	
			156,000	汰換單槍投影機，6臺*26,000 元。
			20,280	新購紫外線殺菌燈1臺。
			13,000	汰換人事室碎紙機(可自動連 續送紙300張容量20公升以上)1 臺。
218,082	160,614	購置雜項設備	245,900	
			51,900	新購電動大型升降桌，3張 *17,300元。
			45,000	新購自動鋼印機1臺。
			80,000	新購電動關防機1臺。
			69,000	汰換飲水機，3臺*23,000元。
	26,000	特殊班設備	24,880	
	26,000	購置雜項設備	24,880	
			24,880	新購魏氏兒童智力測驗第五版 1套。
1,302,922	1,227,600	資訊設備	1,676,000	
1,302,922	1,227,600	購置機械及設備	1,676,000	
			287,000	汰換網路及資訊周邊設備(電 腦專案計畫)。
			918,000	汰換桌上型電腦(含顯示器)，36部*25,500元(電腦專案計 畫)。

臺北市地方教育發展基金－臺北市大安區仁愛國民小學

基金用途－建築及設備計畫明細表

中華民國112年度

單位：新臺幣元

前年度 決算數	上年度 預算數	科 目	本 年 度 預 算 數	說 明
			420,000	新購平板電腦，35部*12,000元(電腦專案計畫)。
			51,000	汰換筆記型電腦，2部*25,500元(電腦專案計畫)。
		幼兒園設備	38,940	
		購置機械及設備	38,940	
			38,940	新購數位相機(約1,820萬像素)3臺。
36,000				
36,000		購置機械及設備		
57,000	947,786	校園設備		
57,000	93,786	購置機械及設備		
	854,000	購置雜項設備		
286,000				
162,000		購置交通及運輸設備		
124,000		購置雜項設備		
		無障礙電梯工程	2,475,000	
		購置機械及設備	2,475,000	
			2,475,000	一、施工費。
36,000	36,000	購置無形資產	36,000	
36,000	36,000	一般建築及設備計畫	36,000	
36,000	36,000	資訊設備	36,000	
36,000	36,000	購置電腦軟體	36,000	
			36,000	電腦教學軟體費(電腦專案計畫)。
28,802,418	5,500,000	遞延支出	4,300,000	
28,802,418	5,500,000	一般建築及設備計畫	4,300,000	
		校門排水地坪整修工程	4,300,000	
		遞延修繕房屋建築支出	4,300,000	
			3,934,150	一、施工費。
			287,193	二、委託技術服務費(總包價法)。
			78,657	三、工程管理費(依施工費2%提列)。
28,802,418	5,500,000	校園整修工程		
28,802,418	5,500,000	遞延修繕房屋建築支出		

本 頁 空 白

預 算 參 考 表

臺北市地方教育發展基金－臺北市大安區仁愛國民小學

預計平衡表

中華民國112年12月31日

單位：新臺幣千元

110年(前年) 12月31日 決算數	科 目	112年12月31日 預計數	111年12月31日 預計數	比較增減(-)
8,335,648	資產合計	8,330,817	8,333,096	-2,279
8,335,648	資產	8,330,817	8,333,096	-2,279
28,495	流動資產	23,664	25,943	-2,279
28,384	現金	23,553	25,832	-2,279
28,384	銀行存款	23,553	25,832	-2,279
110	應收款項	110	110	
110	其他應收款	110	110	
10,748	投資、長期應收款項、貸墊款及準備金	10,748	10,748	
10,748	準備金	10,748	10,748	
9,830	退休及離職準備金	9,830	9,830	
918	其他準備金	918	918	
8,296,406	其他資產	8,296,406	8,296,406	
8,296,406	什項資產	8,296,406	8,296,406	
90	暫付及待結轉帳項	90	90	
8,296,316	代管資產	8,296,316	8,296,316	
8,335,648	負債及基金餘額合計	8,330,817	8,333,096	-2,279
8,324,559	負債	8,324,559	8,324,559	
14,587	流動負債	14,587	14,587	
14,587	應付款項	14,587	14,587	
14,360	應付代收款	14,360	14,360	
221	應付費用	221	221	
6	應付工程款	6	6	
8,309,972	其他負債	8,309,972	8,309,972	
8,309,972	什項負債	8,309,972	8,309,972	
3,615	存入保證金	3,615	3,615	
9,830	應付退休及離職金	9,830	9,830	
8,296,316	應付代管資產	8,296,316	8,296,316	
212	暫收及待結轉帳項	212	212	
11,089	基金餘額	6,258	8,537	-2,279
11,089	基金餘額	6,258	8,537	-2,279
11,089	基金餘額	6,258	8,537	-2,279
11,089	累積餘額	6,258	8,537	-2,279

註：1.信託代理與保證資產(負債)前年度決算數48,465元，上年度預計數48,465元，本年度預計數48,465元。2.或有資產(負債)0元。3.本基金自93年度起，本固定項目分開原則，將屬長期固定帳項，包括固定資產17,104,079元、無形資產42,701元及長期債務0元等，另立帳類管理，未納入本表。

臺北市地方教育發展基金一

各項費用

中華民國

前年度 決算數	上年度 預算數	計畫別	合計	國民教育計畫
		用途別科目		
382,872,669	360,184,000	合計	379,645,000	367,516,000
333,807,991	334,547,000	用人費用	350,360,000	350,190,000
163,053,068	158,425,860	正式員額薪資	166,189,860	166,189,860
160,126,878	155,737,860	職員薪金	163,501,860	163,501,860
2,329,490	2,172,000	工員工資	2,172,000	2,172,000
596,700	516,000	警餉	516,000	516,000
2,386,155	2,412,776	聘僱及兼職人員薪資	2,412,776	2,412,776
586,560	610,536	聘用人員薪金	610,536	610,536
1,799,595	1,802,240	兼職人員酬金	1,802,240	1,802,240
1,355,358	1,872,082	超時工作報酬	1,991,536	1,821,536
1,355,358	1,872,082	加班費	1,991,536	1,821,536
36,479,744	37,669,804	獎金	40,859,304	40,859,304
16,629,872	17,730,000	考績獎金	19,949,000	19,949,000
19,849,872	19,939,804	年終獎金	20,910,304	20,910,304
110,610,537	114,818,620	退休及卹償金	115,634,316	115,634,316
110,559,753	112,750,860	職員退休及離職金	114,866,556	114,866,556
50,784	1,437,760	工員退休及離職金	137,760	137,760
	630,000	卹償金	630,000	630,000
19,923,129	19,347,858	福利費	23,272,208	23,272,208
16,284,187	13,933,620	分擔員工保險費	14,404,332	14,404,332
158,920	826,120	傷病醫藥費	743,420	743,420
1,143,746	1,701,000	員工通勤交通費	1,701,000	1,701,000
2,336,276	2,887,118	其他福利費	6,423,456	6,423,456
9,893,567	10,527,000	服務費用	11,605,000	9,427,000
1,179,381	2,886,790	水電費	2,559,744	2,559,744
1,016,637	2,649,000	工作場所電費	2,397,000	2,397,000
162,744	237,790	工作場所水費	162,744	162,744
	1,500	郵電費	1,500	1,500
	1,500	郵費	1,500	1,500
94,475	115,710	旅運費	115,710	115,710
94,400	115,710	國內旅費	115,710	115,710

臺北市大安區仁愛國民小學

彙計表

112年度

單位：新臺幣元

學前教育計畫	一般行政管理計畫	建築及設備計畫			
335,000	2,808,000	8,986,000			
	170,000				
	170,000				
	170,000				
159,000	2,019,000				

臺北市地方教育發展基金一

各項費用

中華民國

前年度 決算數	上年度 預算數	計畫別		合計	國民教育計畫
		用途別科目			
75		其他旅運費			
53,168	49,192	印刷裝訂與廣告費		49,192	49,192
53,168	49,192	印刷及裝訂費		49,192	49,192
3,334,551	3,760,548	修理保養及保固費		4,151,094	4,033,746
1,984,922	2,643,120	一般房屋修護費		2,816,016	2,716,056
1,349,629	1,117,428	機械及設備修護費		1,155,078	1,137,690
		雜項設備修護費		180,000	180,000
17,771		保險費			
17,771		其他保險費			
2,380,367	2,120,964	一般服務費		2,156,156	932,308
52,190	23,604	佣金、匯費、經理費及手續費		24,684	23,532
884,471	1,193,584	外包費		1,227,696	5,000
1,041,706	491,776	計時與計件人員酬金		491,776	491,776
402,000	412,000	體育活動費		412,000	412,000
2,717,579	1,466,296	專業服務費		2,445,604	1,734,800
1,301,563	154,400	講課鐘點、稿費、出席審查及查詢費		1,134,400	1,134,400
94,050	83,800	委託檢驗(定)試驗認證費		81,400	81,400
	1,880	試務甄選費		1,880	1,880
1,321,966	1,226,216	其他專業服務費		1,227,924	517,120
116,275	126,000	公共關係費		126,000	
116,275	126,000	公共關係費		126,000	
4,488,292	4,257,000	材料及用品費		5,090,000	4,412,000
722,087	677,662	使用材料費		1,446,995	1,415,435
722,087	677,662	設備零件		1,446,995	1,415,435
3,766,205	3,579,338	用品消耗		3,643,005	2,996,565
475,575	648,303	辦公(事務)用品		657,543	44,503
89,434	112,985	報章雜誌		117,352	117,352
3,100	7,250	服裝		3,050	
75,874	73,000	醫療用品(非醫療院所使用)		73,000	73,000
3,122,222	2,737,800	其他用品消耗		2,792,060	2,761,710
32,600	9,000	租金、償債、利息及相關手續費		9,000	9,000

臺北市大安區仁愛國民小學

彙計表

112年度

單位：新臺幣元

學前教育計畫	一般行政管理計畫	建築及設備計畫			
117,348					
99,960					
17,388					
1,152	1,222,696				
1,152	1,222,696				
40,500	670,304				
40,500	670,304				
	126,000				
	126,000				
61,000	617,000				
31,560					
31,560					
29,440	617,000				
	613,040				
	3,050				
29,440	910				

臺北市地方教育發展基金一

各項費用

中華民國

前年度 決算數	上年度 預算數	計畫別	合計	國民教育計畫
		用途別科目		
23,000		交通及運輸設備租金		
23,000		車租		
9,600	9,000	雜項設備租金	9,000	9,000
9,600	9,000	雜項設備租金	9,000	9,000
31,307,822	8,077,000	購建固定資產、無形資產及非理財目的 之長期投資	8,986,000	
2,469,404	2,541,000	購建固定資產	4,650,000	
1,797,522	1,500,386	購置機械及設備	4,379,220	
162,000		購置交通及運輸設備		
509,882	1,040,614	購置雜項設備	270,780	
36,000	36,000	購置無形資產	36,000	
36,000	36,000	購置電腦軟體	36,000	
28,802,418	5,500,000	遞延支出	4,300,000	
28,802,418	5,500,000	遞延修繕房屋建築支出	4,300,000	
2,968,356	2,053,000	會費、捐助、補助、分攤、照護、救濟 與交流活動費	2,891,000	2,870,000
2,000	2,000	會費	2,000	
2,000	2,000	職業團體會費	2,000	
10,000	10,000	捐助、補助與獎助	10,000	10,000
10,000	10,000	獎助學員生給與	10,000	10,000
2,956,356	2,041,000	補貼、獎勵、慰問、照護與救濟	2,879,000	2,860,000
110,162	123,600	獎勵費用	122,400	122,400
2,846,194	1,917,400	其他補貼、獎勵、慰問、照護與救濟	2,756,600	2,737,600
374,041	714,000	其他	704,000	608,000
374,041	714,000	其他支出	704,000	608,000
374,041	714,000	其他	704,000	608,000

臺北市大安區仁愛國民小學

彙計表

112年度

單位：新臺幣元

學前教育計畫	一般行政管理計畫	建築及設備計畫			
		8,986,000			
		4,650,000			
		4,379,220			
		270,780			
		36,000			
		36,000			
		4,300,000			
		4,300,000			
19,000	2,000				
	2,000				
	2,000				
19,000					
19,000					
96,000					
96,000					
96,000					

臺北市地方教育發展基金－臺北市大安區仁愛國民小學

員工人數彙計表

中華民國112年度

單位：人

計 畫 及 項 目	上年度最高可 進用員額數	本年度 增減(-)數	本年度最高可 進用員額數	說 明
合計	206	-2	204	
國民教育計畫部分	206	-2	204	
職員	198	-2	196	
駐衛警	1		1	
技工	3		3	
工友	3		3	
聘用	1		1	

註：1.本表約僱、聘用係指奉准有案之約聘僱人員。

2.外包費編列工友外包1人、校警外包1人、消化超額職工業務外包費等，計122萬7,696元。3.計時與計件人員酬金編列閩客語教學支援人員鐘點費、閩客語教學支援人員鐘點費之外聘人員勞、健保及勞退費用等，計49萬1,776元。

本 頁 空 白

臺北市地方教育發展基金一

用人費用

中華民國

計畫及項目	合計	正式 員額 薪資	聘僱 人員 薪資	超時 工作 報酬	津貼	獎 金		
						年終獎金	考績獎金	其他
合計	350,360,000	166,189,860	610,536	1,991,536		20,910,304	19,949,000	
國民教育計畫	350,190,000	166,189,860	610,536	1,821,536		20,910,304	19,949,000	
正式人員	249,713,607	166,189,860		1,816,736		20,833,987	19,949,000	
聘僱人員	832,153		610,536	4,800		76,317		
兼任人員	1,802,240							
其他人員	97,842,000							
一般行政管理計畫	170,000			170,000				
正式人員	170,000			170,000				

註：1.本表兼任人員用人費用，係學校教職員兼課或請假代課鐘點費。2.外包費編列工友外包1人、校警外包1人、消化超額職工業務外包費等，計122萬7,696元。3.計時與計件人員酬金編列閩客語教學支援人員鐘點費、閩客語教學支援人員鐘點費之外聘人員勞、健保及勞退費用等，計49萬1,776元。

臺北市大安區仁愛國民小學

彙計表

112年度

單位：新臺幣元

退休及卹償金		資遣費	福 利 費					提繳費	兼任 人員 用人 費用
退休金	卹償金		分擔 保險費	傷病 醫藥費	提撥 福利金	員工通勤 交通費	其他		
115,004,31	630,000		14,404,332	743,420		1,701,000	6,423,456	1,802,240	
115,004,31	630,000		14,404,332	743,420		1,701,000	6,423,456	1,802,240	
17,827,680			14,324,028	743,420		1,693,440	6,335,456		
36,636			80,304			7,560	16,000		
97,140,000	630,000						72,000	1,802,240	

臺北市地方教育發展基金一

聘用及約僱

中華民國

區分及職稱	人數	擔任工作	聘用或約僱起訖期間	薪點	年需經費
合計	1				819,853
聘用人員小計	1				819,853
專業人員	1				819,853
聘用人員(408)	1	提供學生與其家庭及學校輔導、諮詢。	112/1/1-112/12/31	408	819,853

臺北市大安區仁愛國民小學

人員明細表

112年度

單位：新臺幣元

小計	月 支			離職儲金	經費來源及其科目
	折合金額	勞保保險費	健康保險費		
50,878	50,878				國民教育計畫

臺北市地方教育發展基金－臺北市大安區仁愛國民小學

單位（或計畫）成本分析表

中華民國112年度

單位：新臺幣千元

計 畫 別	單 位	單位成本(元)或 平均利(費)率	數 量	預 算 數	說 明
合計				379,645	
國民教育計畫				367,516	
學前教育計畫				335	
一般行政管理計畫				2,808	
建築及設備計畫				8,986	

臺北市地方教育發展基金－臺北市大安區仁愛國民小學

5年來主要業務計畫分析表

中華民國112年度

單位：新臺幣千元

年度及項目	單位	數量	單位成本(元)或平均利(費)率	金額	說明
(本)年度預算數					
國民教育計畫				367,516	
學前教育計畫				335	
(上)年度預算數					
國民教育計畫				348,929	
學前教育計畫				388	
(前)年度決算數					
國民教育計畫				347,585	
學前教育計畫				1,792	
(109)年度決算數					
國民教育計畫				320,327	
學前教育計畫				11,045	
(108)年度決算數					
國民教育計畫				321,018	
學前教育計畫				9,789	

臺北市地方教育發展基金－臺北市大安區仁愛國民小學

資本資產明細表

中華民國112年度

單位：新臺幣千元

項 目	取得成本 (期初餘額)	以前年度 累計折舊/ 長期投資 評 價	本 年 度 變 動				本年度累計折 舊/長期投資 評價變動數	期末餘額	
			增加		減少				主要增減 原因說明
			金額	類型	金額	類型			
合計	60,458	42,794	4,686				5,203	17,147	
機械及設備	39,950	27,548	4,379	增置			3,814	12,967	
交通及運輸 設備	2,058	1,834		增置			78	146	
雜項設備	18,374	13,412	271	增置			1,242	3,991	
電腦軟體	76		36	增置		無形資 產攤銷	69	43	