

中華民國 108 年度 4-0501446

臺北市總預算

臺北市政府教育局主管

臺北市地方教育發展基金

臺北市大安區金華國民小學附屬單位預算之分預算

(特別收入基金)

臺北市大安區金華國民小學編

臺北市地方教育發展基金－臺北市大安區金華國民小學

目 次

中華民國108年度

一、財務摘要	第 1 頁
二、業務計畫及預算概要	第 3 -10 頁
三、預算主要表	
(一) 基金來源、用途及餘絀預計表	第 11 頁
(二) 現金流量預計表	第 12 頁
四、預算明細表	
(一) 基金來源－服務收入明細表	第 13 頁
(二) 基金來源－財產處分收入明細表	第 14 頁
(三) 基金來源－利息收入明細表	第 15 頁
(四) 基金來源－其他財產收入明細表	第 16 頁
(五) 基金來源－公庫撥款收入明細表	第 17 頁
(六) 基金來源－雜項收入明細表	第 18 頁
(七) 基金用途－國民教育計畫明細表	第 19 -27 頁
(八) 基金用途－一般行政管理計畫明細表	第 28 -30 頁
(九) 基金用途－建築及設備計畫明細表	第 31 -32 頁
五、預算參考表	
(一) 預計平衡表	第 33 頁
(二) 各項費用彙計表	第 34 -39 頁
(三) 員工人數彙計表	第 40 頁
(四) 用人費用彙計表	第 42 -45 頁
(五) 單位（或計畫）成本分析表	第 46 頁
(六) 5年來主要業務計畫分析表	第 47 頁
(七) 資本資產及長期負債明細表	第 48 頁

臺北市地方教育發展基金－臺北市大安區金華國民小學

財務摘要

中華民國108年度

單位：新臺幣千元

項 目	本 年 度	上 年 度	比較增減數	%
經營成績：				
基金來源	188,381	197,426	-9,045	-4.58
基金用途	194,173	200,098	-5,925	-2.96
賸餘(短絀)	-5,792	-2,672	-3,120	--
餘絀情形：				
基金餘額	3,858	9,650	-5,792	-60.02
現金流量(註)：				
現金及約當現金之淨增 (減)	-5,792	-2,672	-3,120	--

附註：現金流量係採現金及約當現金基礎，包括現金及自投資日起3個月內到期或清償之債權證券。

本 頁 空 白

業務計畫及預算概要

臺北市地方教育發展基金 - 臺北市大安區金華國民小學

業務計畫及預算概要

中華民國 108 年度

壹、基金概況

一、設立宗旨及願景：

- (一) 本校遵照憲法第 158 及 160 條規定，教育文化應發展民族精神、自治精神，國民道德與健全體格、科學及生活智能，以培養學童七大學習領域及十大基本能力。
- (二) 本校自 91 年度起依教育經費編列與管理法第 13 條規定設置「臺北市地方教育發展基金」，以促進教育健全發展，提昇教育經費運用績效。

二、施政重點：

- (一) 開啟多元智慧：尊重每個學生獨特的個性，以多元智慧的觀點協助他找到生命的亮點，肯定天生我才必有用，能知於學，樂於學。
- (二) 培養生活能力：培養學生帶得走的公民關鍵能力，強化自我管理、閱讀理解、理性批判、問題解決、奉獻服務、溝通表達等核心素養。
- (三) 蘊育人文情懷：在溫馨開放的校園文化中，孕育人文情懷，學會尊重、包容；建構生命的價值、完成人性的開展。
- (四) 建置溫馨民主的校園文化：
 1. 以參與式管理、落實行政、教師會、家長會三者的良性互動。
 2. 以學生第一，教學優先的觀念提昇行政服務效率。
 3. 放下威權心態，開啟校園民主之風氣。
- (五) 推動適性教學：
 1. 落實校本課程理念，採多元化、活潑化的教學及評量。
 2. 運用校內、外資源，加強多元學習能力。
 3. 關懷相對弱勢學生之教學及輔導。
 4. 推動行動學習，充實學生運用資訊之知能，並提昇教師運用學習載具教學之能力。
- (六) 辦理發展性的訓輔活動：
 1. 辦理各項活動、競賽及展演。
 2. 推動校內外學習服務。
 3. 發展績優社團及校隊，如國樂、管樂、合唱、樂儀隊、童軍等。
 4. 加強新興領域教育的辦理，並融入各科教學以收成效。

業務計畫及預算概要

中華民國 108 年度

三、組織概況（另附組織系統圖）：

本校設置校長 1 人，綜理全校校務，下設教務處、學生事務處、總務處、輔導室、會計室及人事室等單位。

內部分層業務如下：

(一)教務處：秉承校長之命，辦理全校教務事項。

1. 教學組：掌理課程編排、課業考查、學藝競賽、教學研究、教師進修、差假、教師調代課及缺補課之查核等事項。
2. 註冊組：掌理註冊、編班、轉學、學籍保管、各項獎助學金補助及成績考查等有關學籍事項。
3. 設備組：掌理教科書編選、教學用具之管理、保管及出版學校刊物等事項。
4. 資訊組：掌理電腦設備及區域網路之管理、保管等事項。

(二)學生事務處：秉承校長之命，辦理全校學生事務事項。

1. 訓育組：掌理訓育計畫之擬定及辦理各類訓育等活動。
2. 體育組：掌理學生體育活動、體格鍛鍊等事項。
3. 生教組：掌理學生日常生活常規，辦理交通導護各項事項。
4. 衛生組：掌理健康檢查，個人及環境衛生檢查、保健等事項。

(三)總務處：秉承校長之命，辦理全校總務事項。

1. 事務組：掌理校舍、校具、財產、物品採購保管、工程發包、監工及驗收。
2. 文書組：掌理文件收發登錄、撰擬繕校、典守學校印信、檔案保管、整理各項會議紀錄及校史等事項。
3. 出納組：掌管現金、零用金、票據、契約之保管等收支事項，辦理員工薪津發放及各項扣繳單據證明等。

(四)輔導室：秉承校長之命，辦理全校學生學習輔導、生活輔導、生涯輔導等事項。

1. 輔導組：掌理學生個案、建立學習輔導、生活輔導、生涯輔導及兩性

業務計畫及預算概要

中華民國 108 年度

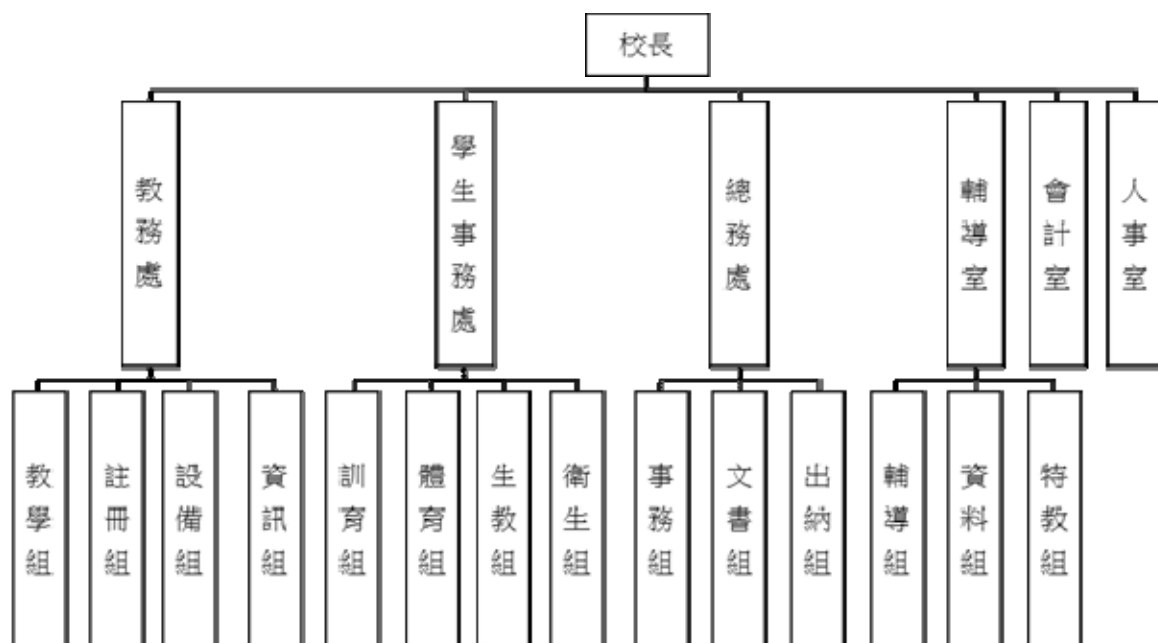
教育、親職教育等事項。

2. 資料組：辦理輔導資料搜集建檔、組訓愛心家長、實施測驗、社區人力整合、出版親職刊物等事項。

3. 特教組：擬訂特殊教育計畫章則、親師輔導諮詢、特教班甄選鑑別、實施各項診斷測驗、特教兒童追蹤輔導等事項。

(五)會計室：秉承上級主計機關之監督與指導，並受校長之指揮，依法辦理歲計、會計、統計等事項。

(六)人事室：秉承上級人事機關之監督與指導，並受校長之指揮，依法辦理人事管理查核等事項。



臺北市地方教育發展基金 - 臺北市大安區金華國民小學

業務計畫及預算概要

中華民國 108 年度

四、基金歸類及屬性：

本校地方教育發展基金依據教育經費編列與管理法第 13 條規定設置，本基金為預算法第 4 條第 1 項第 2 款第 5 目所定之特別收入基金，以本府教育局為管理機關。

貳、業務計畫

本年度業務計畫重點與預算配合情形及預期績效，詳列如下：

單位：新臺幣千元

業務計畫名稱	計畫重點內容	預算數	預期績效
國民教育計畫	辦理各項活動，以鍛鍊學童強健的身體，增進學童各項生活智能。	170,881	1.新購健康中心設備、體育教學器材、數位相機、教具及圖書等各科教學設備，充實各科教材及用具。 2.革新教學方法，提高教學效能。 3.辦教師甄選及指定活動等項目。
一般行政管理計畫	綜理學校總務、人事、會計等業務。	17,181	配合校務推動行政處室支援工作，進而增進校務運作。
建築及設備計畫	購置教學所需教學設備等及改善教學環境。	6,111	購置各項教學課程設備及行政設備，另辦理智樓屋頂更新工程，以改善教學環境，增進教學效能，並提高行政效率。

參、預算概要

一、基金來源及用途之預計：

(一) 本年度基金來源：

服務收入 36 萬 5 千元、財產處分收入 9 千元、利息收入 1 千元、其他財產收入 13 萬 5 千元、公庫撥款收入 1 億 8,773 萬 4 千元、雜項收

臺北市地方教育發展基金 - 臺北市大安區金華國民小學

業務計畫及預算概要

中華民國 108 年度

入 13 萬 7 千元，本年度基金來源 1 億 8,838 萬 1 千元，較上年度預算數 1 億 9,742 萬 6 千元，減少 904 萬 5 千元，約 4.58%，主要係公庫撥款收入減少所致。

(二) 本年度基金用途：

國民教育計畫 1 億 7,088 萬 1 千元、一般行政管理計畫 1,718 萬 1 千元、建築及設備計畫 611 萬 1 千元，本年度基金用途 1 億 9,417 萬 3 千元，較上年度預算數 2 億 9 萬 8 千元，減少 592 萬 5 千元，約 2.96%，主要係校園營建及修建工程減少所致。

二、基金餘絀之預計：

本年度基金來源及用途相抵後，差短 579 萬 2 千元，較上年度預算數差短 267 萬 2 千元，增加 312 萬元，約 116.77%，將移用以前基金餘額 579 萬 2 千元支應。

三、現金流量之預計：

本年度業務活動淨現金流出 579 萬 2 千元。

四、補辦預算事項：詳補辦預算明細表

(一) 購建固定資產 20 萬元

106 年度教育局學校設施改善準備，補助各級學校增設飲水機，內屬設備部分移列固定資產 20 萬元。

肆、年度關鍵績效指標：

關鍵策略目標	關鍵績效指標	衡量標準	年度目標值
提升畢業生素質	國小基本學力檢測達到基礎以上學生比率	國小基本學力檢測各科達基礎、中級及高級總人數/各科參加測驗人數 x100%	國語文：90% 數學：90% 英語：90% (含特殊生)

臺北市地方教育發展基金 - 臺北市大安區金華國民小學

業務計畫及預算概要

中華民國 108 年度

伍、前年度及上年度已過期間實施狀況及成果概述：

一、前（106）年度決算結果及績效達成情形：

（一）前年度決算結果：

- 1.基金來源：決算數 1 億 8,319 萬 7 千元，較預算數 1 億 8,085 萬 7 千元，計增加 234 萬元，約 1.29%，主要係因教育局統籌款補助收入增加所致。
- 2.基金用途：決算數 1 億 8,182 萬 2 千元，較預算數 1 億 8,459 萬 6 千元，計減少 277 萬 4 千元，約 1.50%，主要係因各項計畫依實際需求核實擲節執行所致。

（二）前年度績效達成情形分析：

年度績效目標	衡量指標	年度目標值	績效衡量暨達成情形分析
提升畢業生素質	國小基本學力檢測達到基礎以上學生比率	國語文：90% 數學：90% 英語：90% (含特殊生)	106 年學生參與國小基本學力檢測(105 學年度五年級學生)達到基礎以上學生(含特殊生)比率： 國語文：98.93% 數學：97.86% 英語：97.47%

二、上（107）年度已過期間預算執行情形及績效達成情形：

（一）上年度預算截至 107 年 5 月 31 日止執行情形：

- 1.基金來源：實際執行算 9,530 萬 7 千元，較預算分配數 9,522 萬 6 千元，計增加 8 萬 1 千元，約 0.08%，主要係因雜項收入增加所致。
- 2.基金用途：實際執行數 8,683 萬 1 千元，較預算分配數 9,789 萬 7 千元，計減少 1,106 萬 6 千元，約 11.3%，主要係因各項經費依實際需求核實執行中，惟部分經費尚未核支付款。

臺北市地方教育發展基金 - 臺北市大安區金華國民小學

業務計畫及預算概要

中華民國 108 年度

(二) 上(107)年度績效達成情形分析：

年度績效目標	衡量指標	年度目標值	績效衡量暨達成情形分析
提升畢業生素質	國小基本學力檢測達到基礎以上學生比率	國語文：90% 數學：90% 英語：90% (含特殊生)	107 年學生參與國小基本學力檢測(106 學年度五年級學生)達到基礎以上學生(含特殊生)比率： 國語文：96.88% 數學：98.44% 英語：96.39%

陸、其他：無

臺北市地方教育發展基金－臺北市大安區金華國民小學

補辦預算明細表

中華民國108年度

單位：新臺幣元

項 目	金額	辦理年度	說 明
合計	200,000		
購建固定資產	200,000		
購置雜項設備	200,000	106	
飲水機	200,000		教育局學校設施改善準備，補助臺北市各級公立學校增設飲水機計畫，內屬設備部分移列固定資產。

備註：各管理機關(構)依預算法第 8 8 條規定補辦預算，應確係不及編入年度預算，且因經營環境發生重大變遷或正常業務(含執行中央補助款項目)之確實需要，並經主管機關核轉本府核准先行辦理者；不具急迫性之事項，仍應儘可能納入預算辦理。

預算主要表

臺北市地方教育發展基金－臺北市大安區金華國民小學

基金來源、用途及餘絀預計表

中華民國108年度

單位：新臺幣千元

前年度決算數	項 目	本年度預算數	上年度預算數	比較增減（－）
183,197	基金來源	188,381	197,426	-9,045
239	勞務收入	365	365	
239	服務收入	365	365	
165	財產收入	145	129	16
34	財產處分收入	9	3	6
	利息收入	1	1	
130	其他財產收入	135	125	10
182,471	政府撥入收入	187,734	196,795	-9,061
182,176	公庫撥款收入	187,734	196,795	-9,061
295	政府其他撥入收入			
321	其他收入	137	138	-1
321	雜項收入	137	138	-1
181,822	基金用途	194,173	200,098	-5,925
156,828	國民教育計畫	170,881	166,982	3,899
15,353	一般行政管理計畫	17,181	16,893	288
9,641	建築及設備計畫	6,111	16,223	-10,112
1,375	本期賸餘(短絀)	-5,792	-2,672	-3,120
10,947	期初基金餘額	9,650	7,207	2,443
12,321	期末基金餘額	3,858	4,536	-678

註：前年度決算數及上年度預算數細數之和與總數或略有出入，係四捨五入關係，以下各表同。

臺北市地方教育發展基金－臺北市大安區金華國民小學

現金流量預計表

中華民國108年度

單位：新臺幣千元

項 目	本 預	年 算	度 數	說 明
業務活動之現金流量				
本期賸餘(短絀)			-5,792	
業務活動之淨現金流入(流出)			-5,792	
其他活動之現金流量				
其他活動之淨現金流入(流出)				
現金及約當現金之淨增(淨減)			-5,792	
期初現金及約當現金			18,679	
期末現金及約當現金			12,887	

註：本表係採現金及約當現金基礎，包括現金及自投資日起3個月內到期或清償之債權證券。

預算明細表

臺北市地方教育發展基金－臺北市大安區金華國民小學

基金來源－服務收入明細表

中華民國108年度

單位：新臺幣元

科 目	單 位	本 年 度 預 算 數			說 明
		數 量 業 務 量	利(費)率	金 額	
合計				365,000	
服務收入				365,000	較上年度預算數365,000元，無增減。 教師甄選報名費收入(收支對列)。 暑期游泳訓練班收入(收支對列)。
	人	30	500	15,000	
	人	500	700	350,000	

臺北市地方教育發展基金－臺北市大安區金華國民小學

基金來源－財產處分收入明細表

中華民國108年度

單位：新臺幣元

科 目	單位	本 年 度 預 算 數			說 明
		數量 業務量	利(費)率	金 額	
合計				9,000	
財產處分收入	年	1	9,000	9,000	較上年度預算數3,000元，增加6,000元。 報廢財產處分收入。

臺北市地方教育發展基金－臺北市大安區金華國民小學

基金來源－利息收入明細表

中華民國108年度

單位：新臺幣元

科 目	單位	本 年 度 預 算 數			說 明
		數量 業務量	利(費)率	金 額	
合計 利息收入	年	1	1,000	1,000 1,000 1,000	較上年度預算數600元，增加400元。 教職員工薪津專戶孳息收入。

臺北市地方教育發展基金－臺北市大安區金華國民小學

基金來源－其他財產收入明細表

中華民國108年度

單位：新臺幣元

科 目	單位	本 年 度 預 算 數			說 明
		數量 業務量	利(費)率	金 額	
合計				135,000	
其他財產收入				135,000	較上年度預算數125,000元，增加10,000元。
	年	1	15,000	15,000	教職員工停車收入。
	年	1	120,000	120,000	開放學校場地收入(收支對列)。

臺北市地方教育發展基金－臺北市大安區金華國民小學

基金來源－公庫撥款收入明細表

中華民國108年度

單位：新臺幣元

科 目	單位	本 年 度 預 算 數			說 明
		數量 業務量	利(費)率	金 額	
合計				187,734,000	
公庫撥款收入	年	1	187,734,000	187,734,000	較上年度預算數196,794,555元，減少9,060,555元。 市府補助款。

臺北市地方教育發展基金－臺北市大安區金華國民小學

基金來源－雜項收入明細表

中華民國108年度

單位：新臺幣元

科 目	單位	本 年 度 預 算 數			說 明
		數量 業務量	利(費)率	金 額	
合計				137,000	
雜項收入	年	1	137,000	137,000	較上年度預算數137,900元，減少900元。 數位學生證補卡費及數位學生證簡訊費等收入。

臺北市地方教育發展基金－臺北市大安區金華國民小學

基金用途－國民教育計畫明細表

中華民國108年度

單位：新臺幣元

前年度 決算數	上年度 預算數	科 目	本 年 度 預 算 數	說 明
156,828,326	166,981,630	合計	170,881,000	
143,788,524	150,636,775	用人費用	154,548,000	
63,230,111	67,644,000	正式員額薪資	67,160,000	較上年度預算數67,644,000元，減少484,000元。
63,230,111	67,644,000	職員薪金	67,160,000	
			63,920,000	教職員79人薪金(詳用人費用彙計表)(含教育部補助導師費504,000元)。
			3,240,000	教職員4人薪金(詳用人費用彙計表)(含教育部補助導師費24,000元)。
870,256	663,520	聘僱及兼職人員薪資	663,520	較上年度預算數663,520元，無增減。
870,256	663,520	兼職人員酬金	663,520	
			572,000	教師代課鐘點費，本校編制教師總人數83人，按9分之1計，編列10人，每人220節，總節數10人x220節=2,200節。
			8,320	補助調整授課鐘點費之外聘教師勞、健保及勞退費用(教育部補助款)。
			83,200	補助調整授課特教教師鐘點費，4人*2節*40週。(教育部補助款)。
649,484	592,735	超時工作報酬	1,300,420	較上年度預算數592,735元，增加707,685元。
649,484	592,735	加班費	1,300,420	
			650,132	不休假出勤加班費。
			600,708	教職員工業務逾時加班費。
			14,430	暑期泳訓班工作人員加班費(收支對列)。
			5,550	教師甄選工作人員加班費(收支對列)。
			29,600	開放場地管理人員加班費(收支對列)。
14,746,345	17,301,500	獎金	17,851,500	較上年度預算數17,301,500元，增加550,000元。
6,323,843	8,846,000	考績獎金	9,066,000	
			8,638,000	依考績法規定核發之獎金。
			428,000	依考績法規定核發之獎金。
8,422,502	8,455,500	年終獎金	8,785,500	
			8,380,500	依規定於年節加發之獎金。
			405,000	依規定於年節加發之獎金。
55,969,853	55,475,726	退休及卹償金	58,346,402	較上年度預算數55,475,726元，增加

臺北市地方教育發展基金－臺北市大安區金華國民小學

基金用途－國民教育計畫明細表

中華民國108年度

單位：新臺幣元

前年度 決算數	上年度 預算數	科 目	本 年 度 預 算 數	說 明
55,181,711	55,416,267	職員退休及離職金	58,242,267	2,870,676元。
			5,795,712	提撥退撫基金。
			280,800	提撥退撫基金。
			103,995	遺族年撫卹金。
			52,061,760	退休人員月退休金，114人x@37,510元x12月=51,313,680元；退休遺族月撫慰金，3人x@20,780元x12月=748,080元；合計52,061,760元。
788,142	59,459	工員退休及離職金	104,135	
			104,135	依規定提撥勞工退休準備金不足之差額。
8,322,475	8,959,294	福利費	9,226,158	較上年度預算數8,959,294元，增加266,864元。
6,357,810	5,697,780	分擔員工保險費	5,950,956	
			5,676,372	分擔公保、勞保、健保費。
			274,584	分擔公保、勞保、健保費。
82,000	369,500	傷病醫藥費	369,500	
			240,000	健康檢查補助費，15人* 16,000元。
			129,500	健康檢查補助費，37人* 3,500元。
571,970	711,900	員工通勤交通費	711,900	
			403,200	教師上下班交通費，32人*10月*2段*630元。
			283,500	教師上下班交通費，45*10月*1段*630元。
			25,200	特教教師上下班交通費，4人*10月*1段*630元。
1,310,695	2,180,114	其他福利費	2,193,802	
			240,000	休假旅遊補助費。
			30,000	退休人員三節慰問金，5人* 6,000元。
			365,000	喪葬補助，36,500元*5月*2人。
			125,420	結婚補助，31,355元*2月*2人。
			1,433,382	教職員子女教育補助費。
5,271,204	5,805,277	服務費用	5,486,000	
1,639,191	2,912,033	水電費	2,395,546	較上年度預算數2,912,033元，減少516,487元。
1,288,000	2,139,840	工作場所電費	1,745,600	

臺北市地方教育發展基金－臺北市大安區金華國民小學

基金用途－國民教育計畫明細表

中華民國108年度

單位：新臺幣元

前年度 決算數	上年度 預算數	科 目	本 年 度 預 算 數	說 明
			1,643,400	電費。
			42,200	游泳池電費(游泳池水電清潔維護)。
			40,000	暑期泳訓班電費補助費(室內)(收支對列)。
			20,000	開放學校場地電費(收支對列)。
182,468	187,193	工作場所水費	64,946	
			19,946	水費。
			30,000	游泳池水費(游泳池水電清潔維護)。
			15,000	暑期泳訓班水費補助費(室內)(收支對列)。
168,723	585,000	氣體費	585,000	
			585,000	溫水游泳池燃料費。
909,726	80,310	旅運費	72,220	較上年度預算數80,310元，減少8,090元。
45,026	80,310	國內旅費	72,220	
			15,810	因公市外出差旅費。
			46,500	校外教學隨隊人員出差旅費，10人*3天*1,550元。
			9,910	國民教育輔導團自然與生活科技研習活動短程車資。
864,700		國外旅費		
51,618	59,960	印刷裝訂與廣告費	33,200	較上年度預算數59,960元，減少26,760元。
51,618	59,960	印刷及裝訂費	33,200	
			3,200	特教班(資源班)印刷身障教育有關資料。
			20,000	科學教育計畫發表會或成果等資料印製等。
			10,000	國民教育輔導團自然與生活科技研習活動資料印刷。
1,455,225	1,336,854	修理保養及保固費	1,410,174	較上年度預算數1,336,854元，增加73,320元。
974,365	1,039,600	一般房屋修護費	1,059,600	
			999,600	校舍及其他建築物整修(28,000元x42班x85%)。
			60,000	開放學校場地維護費(收支對列)。
480,860	272,254	機械及設備修護費	270,574	
			176,400	各項教學設備及其他公用用具等之保養修護(28,000元x42班x15%)。
			31,600	電腦設備維護費(電腦專案計畫)。

臺北市地方教育發展基金－臺北市大安區金華國民小學

基金用途－國民教育計畫明細表

中華民國108年度

單位：新臺幣元

前年度 決算數	上年度 預算數	科 目	本 年 度 預 算 數	說 明
			45,000	游泳池機械設備維護費等(游泳池水電清潔維護)。
			17,574	暑期泳訓班場地維護費(收支對列)。
	25,000	雜項設備修護費	80,000	
			25,000	小田園教育園藝器材保養與維修。
			55,000	綠屋頂園藝器材保養與維修(教育局移列)。
5,296	20,000	保險費	20,000	較上年度預算數20,000元，無增減。
5,296	20,000	其他保險費	20,000	
			20,000	暑期泳訓班學員保險費(收支對列)，50人*40元。
620,086	656,520	一般服務費	958,460	較上年度預算數656,520元，增加301,940元。
398,307	455,484	外包費	466,464	
			388,720	游泳池救生員外包費，1人*10月* 38,872元。
			77,744	暑期泳訓班游泳池救生員外包費，1人*2月* 38,872元。
72,779	35,036	計時與計件人員酬金	325,996	
			256,000	補助閩客語教學支援人員鐘點費，20人*1節*40週*320元(由教育局移列)。
			33,280	補助閩客語教學支援人員鐘點費之外聘人員勞、健保及勞退費用(由教育局移列)。
			33,600	暑期泳訓班工讀生薪津(收支對列)，240小時*140元。
			3,116	暑期泳訓班工讀生提撥勞保費及勞工退休準備金等，1人*2月* 1,558元。(收支對列)。
149,000	166,000	體育活動費	166,000	
			158,000	文康活動費，本校編列普通班教師79人，每人編列2,000元。
			8,000	文康活動費，本校編列特教教師4人，每人編列2,000元。
590,062	739,600	專業服務費	596,400	較上年度預算數739,600元，減少143,200元。
349,200	436,000	講課鐘點、稿費、出席審查及查詢費	328,000	
			14,400	資源教材編輯費，2班*12月 x 600元。

臺北市地方教育發展基金－臺北市大安區金華國民小學

基金用途－國民教育計畫明細表

中華民國108年度

單位：新臺幣元

前年度 決算數	上年度 預算數	科 目	本 年 度 預 算 數	說 明
			11,200	特教班(資源班)外聘講座鐘點費。
			16,000	性別平等教育宣導活動外聘講座鐘點費。
			4,800	小田園教育研習外聘講座鐘點費。
			48,000	教師專業成長外聘講座鐘點費。
			180,000	暑期泳訓班教練指導鐘點費(收支對列)，36班*10節*500元。
			9,600	國小家長教育成長研習外聘講座鐘點費。
			28,000	科學教育計畫專家學者出席年度發表會及工作會議指導。
			9,600	科學教育計畫外聘講座鐘點費。
			6,400	國民教育輔導團自然與生活科技研習活動外聘講座鐘點費。
37,750	82,950	委託檢驗(定)試驗認證費	87,750	
			29,550	建物公共安全檢查簽證及申報費(班級業務費提列)。
			45,000	消防安全檢測費(班級業務費提列)。
			13,200	飲水機水質檢驗費，11臺*1,200元。
36,000	44,650	試務甄選費	4,650	
			4,650	教師甄選試務費用(收支對列)。
167,112	176,000	其他專業服務費	176,000	
			12,000	兒童牙齒檢查費(1001人以上)。
			20,000	學生輔導指導費。
			25,200	學童午餐指導費，7班*1人*9月*400元(6年級)。
			25,200	學童午餐指導費，7班*1人*9月*400元(5年級)。
			37,800	學童午餐指導費，14班*1人*9月*300元(3-4年級)。
			12,600	學童午餐指導費，14班*1人*9月*100元(1-2年級)。
			43,200	工作人員午餐指導費，12人*9月*400元(工作人員)。
2,350,323	2,592,590	材料及用品費	2,905,000	
551,090	510,400	使用材料費	776,895	較上年度預算數510,400元，增加266,495元。

臺北市地方教育發展基金－臺北市大安區金華國民小學

基金用途－國民教育計畫明細表

中華民國108年度

單位：新臺幣元

前年度 決算數	上年度 預算數	科 目	本 年 度 預 算 數	說 明
551,090	510,400	設備零件	776,895	
			42,400	音樂教室下置拉門置物櫃，8座*5,300元(含木紋板及水平底座)(由班級設備費移列)(新增)。
			4,500	輔導室特教組二層抽屜櫃1座(由特教設備費移列)(新增)。
			86,000	循環風扇，20組*4,300元(由智樓屋頂更新工程移列)(新增)。
			6,500	輔導室特教組沙箱1組(由特教設備費移列)(新增)。
			26,000	音樂教室上置拉門玻璃櫃，4座*6,500元(由班級設備費移列)(新增)。
			21,200	社會教室下置拉門置物櫃，4座*5,300元(含水平底座)(由班級設備費移列)(新增)。
			27,475	美勞教室圓板凳，35張*785元(由班級設備費移列)(新增)。
			4,200	社會教室水滴桌1張(由班級設備費移列)(新增)。
			9,770	社會教室辦公桌1組(含隔屏、鍵盤架)(由班級設備費移列)(新增)。
			1,550	社會教室活動櫃1座(由班級設備費移列)(新增)。
			21,000	各領域教學設備1批(由班級設備費移列：教務處)(新增)。
			6,000	總務處伸縮型高空鋸1組(由班級設備費移列)(新增)。
			8,400	總務處鏈鋸機1臺(由班級設備費移列)(新增)。
			15,000	(黑板)高功率電子式燈具，15盞*1,000元(含拆除、運棄)(由智樓屋頂更新工程移列)(新增)。
			69,300	(教室)高功率電子式燈具，63盞*1,100元(含拆除、運棄)(由智樓屋頂更新工程移列)(新增)。
			26,000	(走廊)高功率電子式燈具，20盞*1,300元(含拆除、運棄)(由智樓屋頂更新工程移列)(新增)。

臺北市地方教育發展基金－臺北市大安區金華國民小學

基金用途－國民教育計畫明細表

中華民國108年度

單位：新臺幣元

前年度 決算數	上年度 預算數	科 目	本 年 度 預 算 數	說 明
			176,400	電腦設備維護及管理費(電腦專案計畫)。 6,300元x28班(3-6年級)=176,400元。
			96,000	科學教育活動用告示板，16臺* 6,000元。
			99,200	科學教育活動用折合椅堆置車，16臺* 6,200元。
			30,000	程式設計教學用材料。
1,799,233	2,082,190	用品消耗	2,128,105	較上年度預算數2,082,190元，增加45,915元。
47,031	89,380	辦公(事務)用品	61,690	
			42,000	科學教育計畫-購置辦公事務用品等。
			19,690	國民教育輔導團自然與生活科技研習活動文具用品及其他等雜支。
43,695	54,400	報章雜誌	50,205	
			50,205	新購圖書(由班級設備費移列：教務處)。
	51,000	農業與園藝用品及環境美化費	231,000	
			51,000	小田園教育園藝用品及體驗資材。
			85,000	綠屋頂園藝用品及體驗資材(教育局移列)。
			95,000	綠屋頂園藝種植、澆灌用品及防蟲網等用品(教育局移列)。
8,213	27,000	醫療用品(非醫療院所使用)	27,000	
			27,000	健康中心藥品費30班以下基數15,000元超過一班增加1,000元，15,000元+(1,000元x12班)=27,000元。
1,700,294	1,860,410	其他用品消耗	1,758,210	
			40,000	兒童節慶活動費(新增)。
			58,200	敬師活動費，97人*600元(新增)。
			580,440	普通班級教學材料費，42班* 13,820元。
			227,850	班級垃圾袋費用、消毒藥水、衛生清潔用品費、衛生紙及教室佈置等費用，42班* 5,425元(班級業務費提列)。
			85,000	弱勢學生用教科書，50人*1,700元。
			74,800	教學用教科書，44班*1,700元。
			27,640	特教班(資源班)教學材料費，2班*1年*13,820元。

臺北市地方教育發展基金－臺北市大安區金華國民小學

基金用途－國民教育計畫明細表

中華民國108年度

單位：新臺幣元

前年度 決算數	上年度 預算數	科 目	本 年 度 預 算 數	說 明
			79,000	電腦耗材(電腦專案計畫)。
			34,000	游泳池消毒劑等(游泳池水電清潔維護)。
			30,000	運動會班級表演用器材等費用(運動會經費)。
			44,600	運動會用競賽器材、邀請卡、節目單、場地佈置、獎狀、錦旗及獎品等費用(運動會經費)。
			252,000	學生活動費(各項學藝活動、比賽、掃除用具及醫療保健等購置教具及獎品等)，1,260人*2學期*100元。
			30,000	課後社團活動費。
			4,000	性別平等教育宣導活動材料、文具用品等雜支。
			9,200	小田園教育業務文具用品等雜支。
			2,000	教師專業成長場地佈置等雜支。
			15,000	綠屋頂教育業務文具用品等雜支(教育局移列)。
			3,000	暑期泳訓班教學環境佈置費(收支對列)。
			10,000	暑期泳訓班教學器材費(收支對列)。
			5,000	暑期泳訓班招生標語製作費等雜支(收支對列)。
			8,280	暑期泳訓班消毒劑(收支對列)，36班*230元。
			4,800	教師甄選工作人員會議逾時誤餐費用，60人次* 80元(收支對列)。
			10,400	開放學校場地器材用品等(收支對列)。
			400	國小家長教育成長研習場地佈置等雜支。
			68,600	科學教育計畫-購置各項材料及發表會相關布置用品及其他等雜支。
			36,000	科學教育計畫社群會議及方案會議逾時誤餐費用，450人次* 80元。
			18,000	國民教育輔導團自然與生活科技研習活動會議逾時誤餐費用，225人次* 80元。
8,300	13,300	租金、償債、利息及相關手續費	10,000	
3,500	8,500	交通及運輸設備租金	10,000	較上年度預算數8,500元，增加1,500元。
3,500	8,500	車租	10,000	

臺北市地方教育發展基金－臺北市大安區金華國民小學

基金用途－國民教育計畫明細表

中華民國108年度

單位：新臺幣元

前年度 決算數	上年度 預算數	科 目	本 年 度 預 算 數	說 明
			10,000	國民教育輔導團自然與生活科技研習活動車資。
4,800	4,800	雜項設備租金		較上年度預算數4,800元，減少4,800元。
4,800	4,800	雜項設備租金		
429,278	1,017,288	會費、捐助、補助、分攤、照護、救濟與交流活動費	1,015,000	
	10,000	捐助、補助與獎助	10,000	較上年度預算數10,000元，無增減。
	10,000	獎助學員生給與	10,000	
			10,000	教育關懷獎每校推薦1名學生獎助金。
429,278	1,007,288	補貼、獎勵、慰問、照護與救濟	1,005,000	較上年度預算數1,007,288元，減少2,288元。
14,400		獎勵費用		
10,000		慰問金、照護及濟助金		
404,878	1,007,288	其他補貼、獎勵、慰問、照護與救濟	1,005,000	
			440	配合預算編列至千元，增列進位數440元。
			490,000	清寒學生餐費補助，49人*200日* 50元。
			80,000	本市市民第3胎就讀國小教育補助費，80人*1,000元。。
			434,560	補助學校午餐使用有機蔬菜或有機米計畫，1,358人*40週*1次*8元。
4,980,697	6,916,400	其他	6,917,000	
4,980,697	6,916,400	其他支出	6,917,000	較上年度預算數6,916,400元，增加600元。
4,980,697	6,916,400	其他	6,917,000	
			151,200	執行學生路隊安全導護費及導護志工保險費。
			39,200	國小游泳檢測未通過學生暑期游泳訓練班報名費，7班*5,600元。
			126,000	班級自治費，1,260人*2學期*50元。
			6,600,600	科學教育計畫委託學校辦理科學教育等相關計畫。

臺北市地方教育發展基金－臺北市大安區金華國民小學

基金用途－一般行政管理計畫明細表

中華民國108年度

單位：新臺幣元

前年度 決算數	上年度 預算數	科 目	本 年 度 預 算 數	說 明
15,352,957	16,893,045	合計	17,181,000	
13,922,153	15,125,391	用人費用	15,039,000	
9,218,290	9,718,000	正式員額薪資	9,720,000	較上年度預算數9,718,000元，增加2,000元。
7,495,930	8,110,000	職員薪金	8,460,000	8,460,000 教職員11人薪金(詳用人費用彙計表)。
1,143,240	1,092,000	工員工資	744,000	744,000 工員3人工資(詳用人費用彙計表)。
579,120	516,000	警餉	516,000	516,000 校警1人薪金(詳用人費用彙計表)。
370,636	515,550	超時工作報酬	485,900	較上年度預算數515,550元，減少29,650元。
370,636	515,550	加班費	485,900	480,904 不休假出勤加班費。 4,996 校園安全校內同仁例假日人力支援。
2,282,831	2,827,500	獎金	2,726,000	較上年度預算數2,827,500元，減少101,500元。
1,204,178	1,569,000	考績獎金	1,511,000	1,511,000 依考績法規定核發之獎金。
1,078,653	1,258,500	年終獎金	1,215,000	1,215,000 依規定於年節加發之獎金。
807,868	825,960	退休及卹償金	830,880	較上年度預算數825,960元，增加4,920元。
585,112	738,600	職員退休及離職金	771,360	771,360 提撥退撫基金。
222,756	87,360	工員退休及離職金	59,520	59,520 提撥勞工退休準備金。
1,242,528	1,238,381	福利費	1,276,220	較上年度預算數1,238,381元，增加37,839元。
879,979	873,381	分擔員工保險費	863,220	863,220 分擔公保、勞保、健保費。
137,949	189,000	員工通勤交通費	189,000	166,320 職員、工員、校警上下班交通費，11人*12月*2段*630元。 22,680 職員、工員、校警上下班交通費，3人*12月*1段*630元。
224,600	176,000	其他福利費	224,000	

臺北市地方教育發展基金－臺北市大安區金華國民小學

基金用途－一般行政管理計畫明細表

中華民國108年度

單位：新臺幣元

前年度 決算數	上年度 預算數	科 目	本 年 度 預 算 數	說 明
			224,000	休假旅遊補助費。
1,046,632	1,289,994	服務費用	1,668,000	
812,632	713,544	一般服務費	1,150,996	較上年度預算數713,544元，增加437,452元。
25,062	36,288	佣金、匯費、經理費及手續費	36,288	
			36,288	委託超商代收學雜費手續費，1,008人*2學期* 18元。
759,570	647,256	外包費	1,086,708	
			534,708	校警勞務外包費，1人*12月*44,559元。
			120,000	消化超額職工3人(技工、工友)業務外包費，3人*40,000元。
			432,000	職工業務外包費(1070221奉局核准同意辦理)，1人*12月*36,000元(新增)。
28,000	30,000	體育活動費	28,000	
			28,000	文康活動費，本校編列職員11人、工員2人、校警1人，合計14人，每人編列2,000元。
162,000	504,450	專業服務費	445,004	較上年度預算數504,450元，減少59,446元。
162,000	504,450	其他專業服務費	445,004	
			445,004	校園安全機械定點、機動巡邏等保全費用。
72,000	72,000	公共關係費	72,000	較上年度預算數72,000元，無增減。
72,000	72,000	公共關係費	72,000	
			72,000	校長特別費，12月x6,000元。
382,172	475,660	材料及用品費	472,000	
382,172	475,660	用品消耗	472,000	較上年度預算數475,660元，減少3,660元。
379,172	468,160	辦公(事務)用品	469,000	
			468,160	本校奉核定普通班42班，統籌業務費計算如下：普通班42班，1,290元x15班x12月=232,200元，810元x15班x12月=145,800元，640元x12班x12月=92,160元，以上合計470,160元，除依實際需求移列會費2,000元外，其餘如列數。
			840	配合預算編列至千元，增列進位數840元。
3,000	7,500	服裝	3,000	

臺北市地方教育發展基金－臺北市大安區金華國民小學

基金用途－一般行政管理計畫明細表

中華民國108年度

單位：新臺幣元

前年度 決算數	上年度 預算數	科 目	本 年 度 預 算 數	說 明
			100	校警襪子。
			1,100	校警皮鞋。
			300	校警服裝配備。
			1,500	校警夏服(成立第34年)。
2,000	2,000	會費、捐助、補助、分攤、照護 、救濟與交流活動費	2,000	
2,000	2,000	會費	2,000	較上年度預算數2,000元，無增減。
2,000	2,000	職業團體會費	2,000	
			2,000	護理師2人公會會費，2人*1年*1,000元(統籌業務費)。

臺北市地方教育發展基金－臺北市大安區金華國民小學

基金用途－建築及設備計畫明細表

中華民國108年度

單位：新臺幣元

前年度 決算數	上年度 預算數	科 目	本 年 度 預 算 數	說 明
9,640,732	16,222,959	合計	6,111,000	
9,640,732	16,222,959	購建固定資產、無形資產及非理財 目的之長期投資	6,111,000	
1,791,499	8,609,985	購建固定資產	2,291,000	
238,238	7,181,185	專案計畫		
238,238	7,181,185	新興計畫		
238,238	7,181,185	(一) 校園整修工程		
238,238	7,181,185	擴充改良房屋建築及設 備		
1,553,261	1,428,800	一般建築及設備計畫	2,291,000	
		校園能源翻新補助計畫	376,000	
		購置雜項設備	376,000	
			376,000	汰舊換新冷氣機8臺*47,000元(1 對1分離式8.4KW,含安裝及測 試)。
549,400	390,800	班級設備	257,000	
224,800		購置機械及設備		
61,000	60,000	購置交通及運輸設備	60,000	
			24,000	新購2音路揚聲器1組(音樂教室)。
			11,500	新購CD雷射唱盤1臺(音樂教室)。
			24,500	新購立體式混音擴大機1臺(200 瓦*2)(音樂教室)。
263,600	330,800	購置雜項設備	197,000	
			50,000	新購冷氣機2臺*25,000元(窗型 冷氣3噸,含安裝及測試)(舞蹈 教室)。
			82,000	新購冷氣機2臺*41,000元(1對1 分離式7.1KW,含安裝及測試)(智樓1樓視聽教室)。
			65,000	充氣拱門2組*12,000元(學務處)。
183,366		學校設備		
183,366		購置機械及設備		
24,000	32,000	特殊班設備	21,000	
	32,000	購置機械及設備	21,000	

臺北市地方教育發展基金－臺北市大安區金華國民小學

基金用途－建築及設備計畫明細表

中華民國108年度

單位：新臺幣元

前年度 決算數	上年度 預算數	科 目	本 年 度 預 算 數	說 明
			21,000	新購投影機1臺(輔導室特教組)。
24,000		購置雜項設備		
569,000	837,000	資訊設備	1,637,000	
569,000	837,000	購置機械及設備	1,637,000	
			158,000	汰舊換新網路及資訊周邊設備(電腦專案計畫)。
			1,275,000	汰舊換新個人電腦51部*25,000元(電腦專案計畫)。
			204,000	新購平板電腦17臺*12,000元(電腦專案計畫)。
227,495	169,000	校園設備		
170,000	11,000	購置機械及設備		
57,495	158,000	購置雜項設備		
36,000	36,000	購置無形資產	36,000	
36,000	36,000	一般建築及設備計畫	36,000	
36,000	36,000	資訊設備	36,000	
36,000	36,000	購置電腦軟體	36,000	
			36,000	電腦教學軟體費(電腦專案計畫)。
7,813,233	7,576,974	遞延支出	3,784,000	
7,813,233	7,576,974	一般建築及設備計畫	3,784,000	
		智樓屋頂更新工程	3,784,000	
		遞延修繕房屋建築支出	3,784,000	
			3,493,700	一、施工費
			3,493,700	智樓屋頂更新工程。
			221,400	二、委託技術服務費(總包價法)。
			68,900	三、工程管理費(按施工費約2%提列)。
7,813,233	7,576,974	校園整修工程		
7,813,233	7,576,974	遞延修繕房屋建築支出		

預算參考表

臺北市地方教育發展基金－臺北市大安區金華國民小學

預計平衡表

中華民國108年12月31日

單位：新臺幣千元

106年(前年) 12月31日 決算數	科 目	108年12月31日 預計數	107年12月31日 預計數	比較增減(-)
2,948,156	資產合計	2,939,692	2,945,484	-5,792
2,948,156	資產	2,939,692	2,945,484	-5,792
21,801	流動資產	13,337	19,129	-5,792
21,351	現金	12,887	18,679	-5,792
21,351	銀行存款	12,887	18,679	-5,792
450	預付款項	450	450	
450	預付費用	450	450	
3,562	投資、長期應收款項、貸墊款及準備金	3,562	3,562	
3,562	準備金	3,562	3,562	
2,869	退休及離職準備金	2,869	2,869	
693	其他準備金	693	693	
2,922,793	其他資產	2,922,793	2,922,793	
2,922,793	什項資產	2,922,793	2,922,793	
2,922,793	代管資產	2,922,793	2,922,793	
2,948,156	負債及基金餘額合計	2,939,692	2,945,484	-5,792
2,935,835	負債	2,935,834	2,935,834	
8,990	流動負債	8,990	8,990	
8,990	應付款項	8,990	8,990	
8,990	應付代收款	8,990	8,990	
	預收款項			
	預收收入			
2,926,844	其他負債	2,926,844	2,926,844	
2,926,844	什項負債	2,926,844	2,926,844	
1,182	存入保證金	1,182	1,182	
2,869	應付退休及離職金	2,869	2,869	
2,922,793	應付代管資產	2,922,793	2,922,793	
	暫收及待結轉帳項			
12,321	基金餘額	3,858	9,650	-5,792
12,321	基金餘額	3,858	9,650	-5,792
12,321	基金餘額	3,858	9,650	-5,792
12,321	累積餘額	3,858	9,650	-5,792

註：1.信託代理與保證資產(負債)前年度決算數0元，上年度調整後預計數0元，本年度預計數0元。 2.或有資產(負債)0元。
3.本基金自93年度起，本固定項目分開原則，將屬長期固定帳項，包括固定資產16,647,396元、無形資產224,020元及長期債務0元等，另立帳類管理，詳資本資產及長期負債明細表。

臺北市地方教育發展基金一

各項費用

中華民國

前年度 決算數	上年度 預算數	計畫別		合計	國民教育計畫
		用途別科目			
181,822,015	200,097,634	合計		194,173,000	170,881,000
157,710,677	165,762,166	用人費用		169,587,000	154,548,000
72,448,401	77,362,000	正式員額薪資		76,880,000	67,160,000
70,726,041	75,754,000	職員薪金		75,620,000	67,160,000
1,143,240	1,092,000	工員工資		744,000	
579,120	516,000	警餉		516,000	
870,256	663,520	聘僱及兼職人員薪資		663,520	663,520
870,256	663,520	兼職人員酬金		663,520	663,520
1,020,120	1,108,285	超時工作報酬		1,786,320	1,300,420
1,020,120	1,108,285	加班費		1,786,320	1,300,420
17,029,176	20,129,000	獎金		20,577,500	17,851,500
7,528,021	10,415,000	考績獎金		10,577,000	9,066,000
9,501,155	9,714,000	年終獎金		10,000,500	8,785,500
56,777,721	56,301,686	退休及卹償金		59,177,282	58,346,402
55,766,823	56,154,867	職員退休及離職金		59,013,627	58,242,267
1,010,898	146,819	工員退休及離職金		163,655	104,135
9,565,003	10,197,675	福利費		10,502,378	9,226,158
7,237,789	6,571,161	分擔員工保險費		6,814,176	5,950,956
82,000	369,500	傷病醫藥費		369,500	369,500
709,919	900,900	員工通勤交通費		900,900	711,900
1,535,295	2,356,114	其他福利費		2,417,802	2,193,802
6,317,836	7,095,271	服務費用		7,154,000	5,486,000
1,639,191	2,912,033	水電費		2,395,546	2,395,546
1,288,000	2,139,840	工作場所電費		1,745,600	1,745,600
182,468	187,193	工作場所水費		64,946	64,946
168,723	585,000	氣體費		585,000	585,000
909,726	80,310	旅運費		72,220	72,220
45,026	80,310	國內旅費		72,220	72,220
864,700		國外旅費			
51,618	59,960	印刷裝訂與廣告費		33,200	33,200
51,618	59,960	印刷及裝訂費		33,200	33,200

臺北市大安區金華國民小學

彙計表

108年度

單位：新臺幣元

一般行政管理計畫	建築及設備計畫				
17,181,000	6,111,000				
15,039,000					
9,720,000					
8,460,000					
744,000					
516,000					
485,900					
485,900					
2,726,000					
1,511,000					
1,215,000					
830,880					
771,360					
59,520					
1,276,220					
863,220					
189,000					
224,000					
1,668,000					

臺北市地方教育發展基金一

各項費用

中華民國

前年度 決算數	上年度 預算數	計畫別	合計	國民教育計畫
		用途別科目		
1,455,225	1,336,854	修理保養及保固費	1,410,174	1,410,174
974,365	1,039,600	一般房屋修護費	1,059,600	1,059,600
480,860	272,254	機械及設備修護費	270,574	270,574
	25,000	雜項設備修護費	80,000	80,000
5,296	20,000	保險費	20,000	20,000
5,296	20,000	其他保險費	20,000	20,000
1,432,718	1,370,064	一般服務費	2,109,456	958,460
25,062	36,288	佣金、匯費、經理費及手續費	36,288	
1,157,877	1,102,740	外包費	1,553,172	466,464
72,779	35,036	計時與計件人員酬金	325,996	325,996
177,000	196,000	體育活動費	194,000	166,000
752,062	1,244,050	專業服務費	1,041,404	596,400
349,200	436,000	講課鐘點、稿費、出席審查及查詢費	328,000	328,000
37,750	82,950	委託檢驗(定)試驗認證費	87,750	87,750
36,000	44,650	試務甄選費	4,650	4,650
329,112	680,450	其他專業服務費	621,004	176,000
72,000	72,000	公共關係費	72,000	
72,000	72,000	公共關係費	72,000	
2,732,495	3,068,250	材料及用品費	3,377,000	2,905,000
551,090	510,400	使用材料費	776,895	776,895
551,090	510,400	設備零件	776,895	776,895
2,181,405	2,557,850	用品消耗	2,600,105	2,128,105
426,203	557,540	辦公(事務)用品	530,690	61,690
43,695	54,400	報章雜誌	50,205	50,205
	51,000	農業與園藝用品及環境美化費	231,000	231,000
3,000	7,500	服裝	3,000	
8,213	27,000	醫療用品(非醫療院所使用)	27,000	27,000
1,700,294	1,860,410	其他用品消耗	1,758,210	1,758,210
8,300	13,300	租金、償債、利息及相關手續費	10,000	10,000
3,500	8,500	交通及運輸設備租金	10,000	10,000
3,500	8,500	車租	10,000	10,000

臺北市大安區金華國民小學

彙計表

108年度

單位：新臺幣元

一般行政管理計畫	建築及設備計畫				
<p>1,150,996</p> <p>36,288</p> <p>1,086,708</p> <p>28,000</p> <p>445,004</p> <p>445,004</p> <p>72,000</p> <p>72,000</p> <p>472,000</p> <p>472,000</p> <p>469,000</p> <p>3,000</p>					

臺北市地方教育發展基金一

各項費用

中華民國

前年度 決算數	上年度 預算數	計畫別	合計	國民教育計畫
		用途別科目		
4,800	4,800	雜項設備租金		
4,800	4,800	雜項設備租金		
9,640,732	16,222,959	購建固定資產、無形資產及非理財目的 之長期投資	6,111,000	
1,791,499	8,609,985	購建固定資產	2,291,000	
238,238	7,181,185	擴充改良房屋建築及設備		
1,147,166	880,000	購置機械及設備	1,658,000	
61,000	60,000	購置交通及運輸設備	60,000	
345,095	488,800	購置雜項設備	573,000	
36,000	36,000	購置無形資產	36,000	
36,000	36,000	購置電腦軟體	36,000	
7,813,233	7,576,974	遞延支出	3,784,000	
7,813,233	7,576,974	遞延修繕房屋建築支出	3,784,000	
431,278	1,019,288	會費、捐助、補助、分攤、照護、救濟 與交流活動費	1,017,000	1,015,000
2,000	2,000	會費	2,000	
2,000	2,000	職業團體會費	2,000	
	10,000	捐助、補助與獎助	10,000	10,000
	10,000	獎助學員生給與	10,000	10,000
429,278	1,007,288	補貼、獎勵、慰問、照護與救濟	1,005,000	1,005,000
14,400		獎勵費用		
10,000		慰問金、照護及濟助金		
404,878	1,007,288	其他補貼、獎勵、慰問、照護與救 濟	1,005,000	1,005,000
4,980,697	6,916,400	其他	6,917,000	6,917,000
4,980,697	6,916,400	其他支出	6,917,000	6,917,000
4,980,697	6,916,400	其他	6,917,000	6,917,000

臺北市大安區金華國民小學

彙計表

108年度

單位：新臺幣元

一般行政管理計畫	建築及設備計畫				
	6,111,000				
	2,291,000				
	1,658,000				
	60,000				
	573,000				
	36,000				
	36,000				
	3,784,000				
	3,784,000				
2,000					
2,000					
2,000					

臺北市地方教育發展基金－臺北市大安區金華國民小學

員工人數彙計表

中華民國108年度

單位：人

計 畫 及 項 目	上年度最高可 進用員額數	本年度 增減(-)數	本年度最高可 進用員額數	說 明
合計	98	-1	97	
國民教育計畫部分	83		83	
正式職員	83		83	
一般行政管理計畫部分	15	-1	14	
正式職員	12		12	
正式工員	3	-1	2	

註：1.本校外包費編列校警勞務外包1人及職工業務外包1人等相關費用，計96萬6,708元。2.本校計時與計件人員酬金編列1人救生員薪資等相關費用，計38萬8,720元。

本 頁 空 白

臺北市地方教育發展基金一

用人費用

中華民國

計畫及項目	合計	正式 員額 薪資	聘僱 人員 薪資	超時 工作 報酬	津貼	獎 金		
						年終獎金	考績獎金	其他
合計	169,587,000	76,880,000		1,786,320		10,000,500	10,577,000	
國民教育計畫	154,548,000	67,160,000		1,300,420		8,785,500	9,066,000	
職員薪金	67,160,000	67,160,000						
兼職人員 酬金	663,520							
加班費	1,300,420			1,300,420				
考績獎金	9,066,000						9,066,000	
年終獎金	8,785,500					8,785,500		
職員退休 及離職金	58,242,267							
工員退休 及離職金	104,135							
分擔員工 保險費	5,950,956							
傷病醫藥 費	369,500							
員工通勤 交通費	711,900							
其他福利 費	2,193,802							
一般行政管理計畫	15,039,000	9,720,000		485,900		1,215,000	1,511,000	
職員薪金	8,460,000	8,460,000						
工員工資	744,000	744,000						
警餉	516,000	516,000						
加班費	485,900			485,900				
考績獎金	1,511,000						1,511,000	
年終獎金	1,215,000					1,215,000		
職員退休 及離職金	771,360							

臺北市大安區金華國民小學

彙計表

108年度

單位：新臺幣元

退休及卹償金		資遣費	福 利 費					提繳費	兼任 人員 用人 費用
退休金	卹償金		分擔 保險費	傷病 醫藥費	提撥 福利金	員工通勤 交通費	其他		
59,177,282			6,814,176	369,500		900,900	2,417,802		663,520
58,346,402			5,950,956	369,500		711,900	2,193,802		663,520
58,242,267									663,520
104,135			5,950,956						
				369,500		711,900			
							2,193,802		
830,880			863,220			189,000	224,000		
771,360									

臺北市地方教育發展基金一

用人費用

中華民國

計畫及項目	合計	正式 員額 薪資	聘僱 人員 薪資	超時 工作 報酬	津貼	獎 金		
						年終獎金	考績獎金	其他
工員退休 及離職金	59,520							
分擔員工 保險費	863,220							
員工通勤 交通費	189,000							
其他福利 費	224,000							

註：1.本表不包含臨時工員薪津。

2.本表兼任人員用人費用，係學校教職員兼課或請假代課鐘點費。3.本校外包費編列校警勞務外包1人及職工業務外包1人等相關費用，計96萬6,708元。4.本校計時與計件人員酬金編列救生員1人薪資等相關費用，計38萬8,720元。

臺北市大安區金華國民小學

彙計表

108年度

單位：新臺幣元

退休及卹償金		資遣費	福 利 費					提繳費	兼任人員用人費用
退休金	卹償金		分擔保險費	傷病醫藥費	提撥福利金	員工通勤交通費	其他		
59,520			863,220			189,000	224,000		

臺北市地方教育發展基金－臺北市大安區金華國民小學

單位（或計畫）成本分析表

中華民國108年度

單位：新臺幣千元

計 畫 別	單 位	單位成本(元)或 平均利(費)率	數 量	預 算 數	說 明
合計				194,173	
國民教育計畫				170,881	
一般行政管理計畫				17,181	
建築及設備計畫				6,111	

臺北市地方教育發展基金－臺北市大安區金華國民小學

5年來主要業務計畫分析表

中華民國108年度

單位：新臺幣千元

年度及項目	單位	數量	單位成本(元)或 平均利(費)率	金額	說明
(本)年度預算數					
國民教育計畫				170,881	
(上)年度預算數					
國民教育計畫				166,982	
(前)年度決算數					
國民教育計畫				156,828	
(105)年度決算數					
國民教育計畫				158,609	
(104)年度決算數					
國民教育計畫				155,795	

臺北市地方教育發展基金－臺北市大安區金華國民小學

資本資產及長期負債明細表

中華民國108年度

單位：新臺幣千元

項 目	取得成本/ 舉債數	以前年度累 計折舊(耗)/ 長期投資評 價/未攤銷溢 (折)價	本 年 度 變 動				主要增減 原因說明	本年度累計折 舊(耗)/長期投 資評價變動數 /攤銷數	期末餘額
			增加		減少				
			金額	類型	金額	類型			
資產	40,408	22,545	2,565		238		3,318	16,871	
房屋及建築	7,587	7	238	增置			75	7,743	
機械及設備	21,263	15,096	1,658	增置			2,402	5,424	
交通及運輸 設備	2,440	1,710	60	增置			204	586	
雜項設備	8,668	5,713	573	增置			634	2,895	
購建中固定 資產	238				238	其他			
電腦軟體	211	19	36	增置			4	224	