

中華民國 112 年度 4-0501446

臺北市總預算案

臺北市政府教育局主管

臺北市地方教育發展基金

臺北市大安區金華國民小學附屬單位預算之分預算

(特別收入基金)

臺北市大安區金華國民小學編

臺北市地方教育發展基金－臺北市大安區金華國民小學

目 次

中華民國112年度

| | |
|----------------------------|------------|
| 一、財務摘要 | 第 1 頁 |
| 二、業務計畫及預算概要 | 第 3 -11 頁 |
| 三、預算主要表 | |
| (一) 基金來源、用途及餘絀預計表 | 第 13 頁 |
| (二) 現金流量預計表 | 第 14 頁 |
| 四、預算明細表 | |
| (一) 基金來源－服務收入明細表 | 第 15 頁 |
| (二) 基金來源－財產處分收入明細表 | 第 16 頁 |
| (三) 基金來源－其他財產收入明細表 | 第 17 頁 |
| (四) 基金來源－公庫撥款收入明細表 | 第 18 頁 |
| (五) 基金來源－雜項收入明細表 | 第 19 頁 |
| (六) 基金用途－國民教育計畫明細表 | 第 20 -28 頁 |
| (七) 基金用途－一般行政管理計畫明細表 | 第 29 -30 頁 |
| (八) 基金用途－建築及設備計畫明細表 | 第 31 -32 頁 |
| 五、預算參考表 | |
| (一) 預計平衡表 | 第 33 頁 |
| (二) 各項費用彙計表 | 第 34 -39 頁 |
| (三) 員工人數彙計表 | 第 40 頁 |
| (四) 用人費用彙計表 | 第 42 -43 頁 |
| (五) 單位（或計畫）成本分析表 | 第 44 頁 |
| (六) 5年來主要業務計畫分析表 | 第 45 頁 |
| (七) 資本資產明細表 | 第 46 頁 |

臺北市地方教育發展基金－臺北市大安區金華國民小學

財務摘要

中華民國112年度

單位：新臺幣千元

| 項 目 | 本 年 度 | 上 年 度 | 比較增減數 | % |
|---------------|---------|---------|--------|--------|
| 經營成績： | | | | |
| 基金來源 | 195,920 | 197,011 | -1,091 | -0.55 |
| 基金用途 | 198,516 | 198,080 | 436 | 0.22 |
| 賸餘(短絀) | -2,596 | -1,069 | -1,527 | -- |
| 餘絀情形： | | | | |
| 基金餘額 | 995 | 3,591 | -2,596 | -72.29 |
| 現金流量(註)： | | | | |
| 現金及約當現金之淨增(減) | -2,596 | -1,069 | -1,527 | -- |

附註：現金流量係採現金及約當現金基礎，包括現金及自投資日起3個月內到期或清償之債權證券。

本 頁 空 白

業務計畫及預算概要

臺北市地方教育發展基金－臺北市大安區金華國民小學

業務計畫及預算概要

中華民國 112 年度

壹、基金概況

一、設立宗旨及願景：

- (一) 本校遵照憲法第 158 條及 160 條規定，教育文化應發展國民之民族精神、自治精神，國民道德與健全體格、科學及生活智能，以培養八大學習領域及十大基本能力。
- (二) 本校自 91 年度起依教育經費編列與管理法第 13 條規定設置「臺北市地方教育發展基金」，以促進教育健全發展，提昇教育經費運用績效。
- (三) 「健康・和樂・進步」是本校一直以來努力的方向。然而經過多年的實踐與反思，我們將這個願景轉化成學校的核心價值，再從這個核心價值中孕育出學校願景：「金色年華育菁華」。「金色年華」意味著我們的孩子從一到六年級正好是人生最歡樂與學習啟蒙的重要年代，這個時期的孩子充滿精力、好奇心、勇於挑戰與冒險，正處於學習階段的金色年華。「育菁華」則是呈現學校透過教育的作為，讓這群孩子從無知而有知、從純真邁向有智慧的歷程中，淬鍊成未來社會菁英中的菁華。「金華・菁華」展衍出「金色年華育菁華」的學校願景。在這樣的願景下，「金色年華」需要架構在「健康・和樂」的核心價值上，期待金華的孩子在學校學習階段都能健康成長，和樂學習；「育菁華」則期盼孩子透過多元的探索與學習，在時時「進步」的核心價值中，成就終身學習的菁華。

二、施政重點：

- (一) 開啟多元智慧：尊重每個學生獨特的個性，以多元智慧的觀點協助他找到生命的亮點，肯定天生我才必有用，能知於學，樂於學。
- (二) 培養生活能力：培養學生帶得走的公民關鍵能力，強化自我管理、閱讀理解、理性批判、問題解決、奉獻服務、溝通表達等核心素養。
- (三) 蘊育人文情懷：在溫馨開放的校園文化中，孕育人文情懷，學會尊重、包容；建構生命的價值、完成人性的開展。
- (四) 建置溫馨民主的校園文化：
 1. 以參與式管理、落實行政、教師會、家長會三者的良性互動。
 2. 以學生第一，教學優先的觀念提昇行政服務效率。
 3. 放下威權心態，開啟校園民主之風氣。

業務計畫及預算概要

中華民國 112 年度

(五) 推動適性教學：

1. 落實校本課程理念，採多元化、活潑化的教學及評量。
2. 運用校內、外資源，加強多元學習能力。
3. 關懷相對弱勢學生之教學及輔導。
4. 推動行動學習，充實學生運用資訊之知能，並提昇教師運用學習載具教學之能力。

(六) 辦理發展性的訓輔活動：

1. 辦理各項活動、競賽及展演。
2. 推動校內外學習服務。
3. 發展績優社團及校隊，如國樂、管樂、合唱、樂儀隊、童軍等。
4. 加強新興領域教育的辦理，並融入各科教學以收成效。

三、組織概況：

本校設置校長 1 人，綜理全校校務，下設教務處、學生事務處、總務處、輔導室、會計室及人事室等單位。

內部分層業務如下：

(一) 教務處：秉承校長之命，辦理全校教務事項。

1. 教學組：掌理課程編排、課業考查、學藝競賽、教學研究、教師進修、差假、教師調代課及缺補課之查核等事項。
2. 註冊組：掌理註冊、編班、轉學、學籍保管、各項獎助學金補助及成績考查等有關學籍事項。
3. 設備組：掌理教科書編選、教學用具之管理、保管及出版學校刊物等事項。
4. 資訊組：掌理電腦設備及區域網路之管理、保管等事項。

(二) 學生事務處：秉承校長之命，辦理全校學生事務事項。

1. 訓育組：掌理訓育計畫之擬定及辦理各類訓育等活動。
2. 體育組：掌理學生體育活動、體格鍛鍊等事項。
3. 生教組：掌理學生日常生活常規，辦理交通導護各項事項。
4. 衛生組：掌理健康檢查，個人及環境衛生檢查、保健等事項。

(三) 總務處：秉承校長之命，辦理全校總務事項。

1. 事務組：辦理校舍場地佈置及環境美化，監督校舍建築及整修，財物購買保管及分配等事項。

臺北市地方教育發展基金－臺北市大安區金華國民小學

業務計畫及預算概要

中華民國 112 年度

2. 出納組：辦理現金、票據、契約之保管等收支移轉等事項。

3. 文書組：辦理公文收發登記與典守學校印信，撰擬繕校及檔案保管等事項。

(四) 輔導室：秉承校長之命，辦理全校學生學習輔導、生活輔導、生涯輔導等事項。

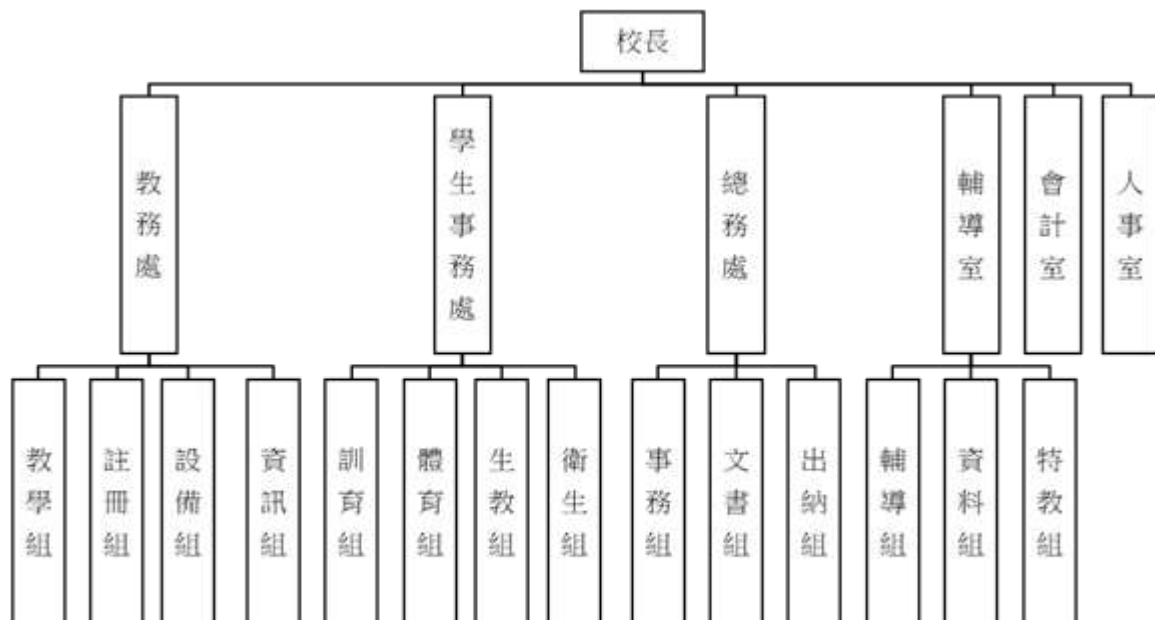
1. 輔導組：掌理學生個案、建立學習輔導、生活輔導、生涯輔導及兩性教育、親職教育等事項。

2. 資料組：辦理輔導資料搜集建檔、組訓愛心家長、實施測驗、社區人力整合、出版親職刊物等事項。

3. 特教組：擬訂特殊教育計畫章則、親師輔導諮詢、特教班甄選鑑別、實施各項診斷測驗、特教兒童追蹤輔導等事項。

(五) 會計室：秉承上級主計機關之監督與指導，並受校長之指揮，依法辦理歲計、會計、統計等事項。

(六) 人事室：秉承上級人事機關之監督與指導，並受校長之指揮，依法辦理人事管理查核等事項。



臺北市地方教育發展基金－臺北市大安區金華國民小學

業務計畫及預算概要

中華民國 112 年度

四、基金歸類及屬性：

本校地方教育發展基金依據教育經費編列與管理法第 13 條規定設置，本基金為預算法第 4 條第 1 項第 2 款第 5 目所定之特別收入基金，以本府教育局為管理機關。

貳、業務計畫

一、基金來源：

單位：新臺幣千元

| 業務計畫 | 本年度預算數 | 實施內容 |
|--------|---------|--|
| 勞務收入 | 283 | 本年度預計辦理教師甄選報名費及暑期游泳訓練班等收入。 |
| 財產收入 | 173 | 本年度預計辦理財產報廢變賣之殘值收入、教職員工停車收入、校園場地開放收入等。 |
| 政府撥入收入 | 195,249 | 本年度預計由公庫撥入數。 |
| 其他收入 | 215 | 本年度預計收取數位學生證補卡費等收入。 |

二、基金用途：

單位：新臺幣千元

| 業務計畫 | 本年度預算數 | 實施內容 |
|----------|---------|---|
| 國民教育計畫 | 188,503 | 本年度預計辦理教學事項為： 1. 各項教學、學生事務及輔導等業務。 2. 新購教具、圖書等各科教學設備，充實各科教材及用具。 3. 革新教學方法，提高教學效能。 4. 教師甄選業務、指定活動等項目。 |
| 一般行政管理計畫 | 3,360 | 本年度預計辦理事項為： 1. 綜理學校總務、人事、會計等業務。 2. 配合校務推動行政處室支援工作，進而增進校務運作。 |
| 建築及設備計畫 | 6,653 | 本年度預計辦理事項為： 1. 購置各學科教學課程所需教學設備。 2. 辦理誠勇樓屋頂防漏工程。 |

臺北市地方教育發展基金 – 臺北市大安區金華國民小學

業務計畫及預算概要

中華民國 112 年度

參、預算概要

一、基金來源及用途之預計：

(一) 本年度基金來源：

服務收入 28 萬 3 千元、財產處分收入 3 萬 8 千元、其他財產收入 13 萬 5 千元、公庫撥款收入 1 億 9,524 萬 9 千元、雜項收入 21 萬 5 千元，本年度基金來源 1 億 9,592 萬元，較上年度預算數 1 億 9,701 萬 1 千元，減少 109 萬 1 千元，約 0.55%，主要係公庫撥款收入減少所致。

(二) 本年度基金用途：

國民教育計畫 1 億 8,850 萬 3 千元，一般行政管理計畫 336 萬元，建築及設備計畫 665 萬 3 千元，本年度基金用途 1 億 9,851 萬 6 千元，較上年度預算數 1 億 9,808 萬元，增加 436 萬元，約 2.20%，主要係用人費用增列及校園修建工程減列所致。

二、基金餘絀之預計：

本年度基金來源及用途相抵後，差短 259 萬 6 千元，較上年度預算數差短 106 萬 9 千元，增加 152 萬 7 千元，將移用以前基金餘額支應。

三、現金流量之預計：

本年度業務活動淨現金流出 259 萬 6 千元。

四、補辦預算事項：詳補辦預算明細表

固定資產之建設改良擴充 67 萬 6 千元

1.110 年度教育部補助公立國民中小學視聽教室優化計畫經費 55 萬 9 千元。

2.110 年度教育局補助行動學習智慧教學計畫經費 9 萬 6 千元。

3.110 年度為防治嚴重特殊傳染性肺炎疫情，避免紙筆簽到退造成接觸傳染確實需要，且具急迫及必要性，由其他準備金項下支應 2 萬 1 千元。

肆、以前年度計畫實施狀況及成果概述：

一、前（110）年度計畫實施成果概述：

| 業務計畫 | 實施概況 | 實施成果 |
|------|------------------------|-----------------------|
| 勞務收入 | 本年度預計辦理教師甄選報名費及暑期游泳訓練班 | 本年度已收取教師甄試報名費收入 2 千元。 |

臺北市地方教育發展基金 - 臺北市大安區金華國民小學

業務計畫及預算概要

中華民國 112 年度

| | | |
|----------|---|--|
| | 等收入。 | |
| 財產收入 | 本年度預計辦理財產報廢變賣之殘值收入、教職員工停車收入、校園場地開放收入等。 | 本年度已收取財產報廢變賣殘值收入 7 千元、教職員工停車收入 2 萬 2 千元、校園場地開放收入 1 萬 4 千元等。 |
| 政府撥入收入 | 本年度預計由公庫撥入數。 | 本年度已收取公庫撥入數 1 億 9,228 萬元及教育部之補助計畫 518 萬 7 千元。 |
| 其他收入 | 本年度預計收取數位學生證補卡費及學生簡訊費等收入。 | 本年度已收取數位學生證補卡費、收回亡故教師遺族撫恤金、撫慰金等收入 25 萬元。 |
| 國民教育計畫 | <p>本年度預計辦理教學事項為：</p> <ol style="list-style-type: none"> 1. 辦理各項教學、學生事務及輔導等業務。 2. 新購教具、圖書等各科教學設備，充實各科教材及用具。 3. 革新教學方法，提高教學效能。 4. 辦理教師甄選、指定活動等項目。 | <ol style="list-style-type: none"> 1. 辦理各項教學、學生事務及輔導等業務。 2. 新購教具、圖書等各科教學設備，充實各科教材及用具。 3. 辦理小田園、綠屋頂、教師專業成長等活動，以提高教學效能。 4. 辦理科學教育指定活動項目。 |
| 一般行政管理計畫 | <p>本年度預計辦理事項為：</p> <ol style="list-style-type: none"> 1. 綜理學校總務、人事、會計等業務。 2. 配合校務推動行政處室支援工作，進而增進校務運作。 | 綜理學校總務、人事、會計等業務，並配合校務推動行政處室支援工作，進而增進校務運作，達成預期目標。 |
| 建築及設備計畫 | <p>本年度預計辦理事項為：</p> <ol style="list-style-type: none"> 1. 購置各學科教學課程所需教學設備。 2. 辦理勇樓、誠樓外牆整修工程。 | <ol style="list-style-type: none"> 1. 購置各學科教學課程所需教學設備。 2. 辦理勇樓、誠樓、仁樓外牆暨圍牆整修工程。 3. 辦理視聽教室整修工程。 |

臺北市地方教育發展基金 - 臺北市大安區金華國民小學

業務計畫及預算概要

中華民國 112 年度

二、上年度已過期間（111 年 1 月 1 日至 5 月 31 日止）計畫實施成果概述：

| 業務計畫 | 實施概況 | 實施成果 |
|----------|---|--|
| 勞務收入 | 本年度截至 5 月 31 日止預計辦理教師甄選報名費等收入。 | 本年度截至 5 月 31 日止已收取教師甄選報名費 1 千元等。 |
| 財產收入 | 本年度截至 5 月 31 日止預計辦理財產報廢變賣之殘值收入、教職員工停車收入、校園場地開放收入等。 | 本年度截至 5 月 31 日止已收取財產報廢變賣殘值收入 1 千元、教職員工停車收入 1 萬 3 千元及校園場地開放收入 0 元。 |
| 政府撥入收入 | 本年度截至 5 月 31 日止預計公庫撥入數。 | 本年度截至 5 月 31 日止已收取公庫撥入數 9,293 萬 3 元及教育部之補助計畫 148 萬 2 千元。 |
| 其他收入 | 本年度截至 5 月 31 日止預計收取數位學生證補卡及學生簡訊費等收入。 | 本年度截至 5 月 31 日止已收取數位學生證補卡等收入 4 千元。 |
| 國民教育計畫 | 本年度截至 5 月 31 日止預計辦理教學事項為： 1. 辦理各項教學、學生事務及輔導等業務。 2. 新購教具、圖書等各科教學設備，充實各科教材及用具。 3. 革新教學方法，提高教學效能。 4. 辦理教師甄選、指定活動等項目。 | 1. 辦理各項教學、學生事務及輔導等業務。 2. 新購教具、圖書等各科教學設備，充實各科教材及用具。 3. 辦理小田園、綠屋頂等活動，以提高教學效能。 4. 辦理科學教育等指定活動項目。 |
| 一般行政管理計畫 | 本年度截至 5 月 31 日止預計辦理事項為： 1. 綜理學校總務、人事、會計等業務。 2. 配合校務推動行政處室支援工作，進而增進校務運作。 | 持續辦理學校總務、人事、會計等業務，並配合校務推動行政處室支援工作，進而增進校務運作，以達成預期目標。 |
| 建築及設備計畫 | 本年度截至 5 月 31 日止預計辦理事項為： | 1. 購置各學科教學課程所需教學設備招標作業。 |

臺北市地方教育發展基金 - 臺北市大安區金華國民小學

業務計畫及預算概要

中華民國 112 年度

| | | | |
|--|--|--|--|
| | | <ol style="list-style-type: none">1. 購置各學科教學課程所需教學設備招標作業。2. 辦理勇樓、誠樓外牆整修工程之建築師及工程招標作業。 | <ol style="list-style-type: none">2. 辦理操場整修工程招標作業。 |
|--|--|--|--|

臺北市地方教育發展基金－臺北市大安區金華國民小學

補辦預算明細表

中華民國112年度

單位：新臺幣元

| 項 目 | 金額 | 辦理 年度 | 說 明 |
|---------------------------|---------|----------|---|
| 合計 | 676,000 | | |
| 固定資產之建設改良擴充 | 676,000 | | |
| 購置機械及設備 | 218,000 | 110 | |
| 液晶觸控顯示器(含資訊整合器、影音分配器及配線等) | 101,000 | | 教育部補助公立國民中小學視聽教室優化計畫經費。 |
| 刷卡機(MIFARE感應式, HTA-860) | 21,000 | | 為防治嚴重特殊傳染性肺炎疫情，避免紙筆簽到退造成接觸傳染確實需要，且具急迫及必要性，由其他準備金項下支應。 |
| 平板電腦(10.2吋) | 96,000 | | 教育局補助行動學習智慧教學計畫，急需購置平板電腦，由教育局基金餘額支應。 |
| 購置交通及運輸設備 | 128,000 | 110 | |
| 雙頻無線麥克風組 | 35,000 | | 教育部補助公立國民中小學視聽教室優化計畫經費。 |
| 播放器(CD/USB/MP3) | 16,000 | | 教育部補助公立國民中小學視聽教室優化計畫經費。 |
| 綜合擴大機(250W/2CH) | 30,000 | | 教育部補助公立國民中小學視聽教室優化計畫經費。 |
| 二音路揚聲器(含吊架) | 47,000 | | 教育部補助公立國民中小學視聽教室優化計畫經費。 |
| 購置雜項設備 | 330,000 | 110 | |
| 折疊三人桌 | 330,000 | | 教育部補助公立國民中小學視聽教室優化計畫經費。 |

備註：各基金依預算法第88條規定補辦預算，應確係不及編入年度預算，且因經營環境發生重大變遷或正常業務(含執行中央補助款項目)之確實需要，並經主管機關核轉本府核准先行辦理者；不具急迫性之事項，仍應儘可能納入預算辦理。

本 頁 空 白

預算主要表

臺北市地方教育發展基金－臺北市大安區金華國民小學

基金來源、用途及餘絀預計表

中華民國112年度

單位：新臺幣千元

| 前年度決算數 | 項 目 | 本年度預算數 | 上年度預算數 | 比較增減（－） |
|---------|----------|---------|---------|---------|
| 197,761 | 基金來源 | 195,920 | 197,011 | -1,091 |
| 2 | 勞務收入 | 283 | 283 | |
| 2 | 服務收入 | 283 | 283 | |
| 43 | 財產收入 | 173 | 173 | |
| 7 | 財產處分收入 | 38 | 38 | |
| 37 | 其他財產收入 | 135 | 135 | |
| 197,466 | 政府撥入收入 | 195,249 | 196,390 | -1,141 |
| 192,280 | 公庫撥款收入 | 195,249 | 196,390 | -1,141 |
| 5,187 | 政府其他撥入收入 | | | |
| 250 | 其他收入 | 215 | 165 | 50 |
| 250 | 雜項收入 | 215 | 165 | 50 |
| 198,999 | 基金用途 | 198,516 | 198,080 | 436 |
| 181,742 | 國民教育計畫 | 188,503 | 184,935 | 3,568 |
| 2,924 | 一般行政管理計畫 | 3,360 | 3,302 | 58 |
| 14,334 | 建築及設備計畫 | 6,653 | 9,843 | -3,190 |
| -1,238 | 本期賸餘(短絀) | -2,596 | -1,069 | -1,527 |
| 5,897 | 期初基金餘額 | 3,591 | 2,084 | 1,506 |
| 4,660 | 期末基金餘額 | 995 | 1,015 | -21 |

註：前年度決算數細數之和與總數或略有出入，係四捨五入關係，以下各表同。

臺北市地方教育發展基金－臺北市大安區金華國民小學

現金流量預計表

中華民國112年度

單位：新臺幣千元

| 項 目 | 本 預 | 年 算 | 度 數 | 說 明 |
|----------------|-----|-----|--------|-----|
| 業務活動之現金流量 | | | | |
| 本期賸餘(短絀) | | | -2,596 | |
| 業務活動之淨現金流入(流出) | | | -2,596 | |
| 其他活動之現金流量 | | | | |
| 其他活動之淨現金流入(流出) | | | | |
| 現金及約當現金之淨增(淨減) | | | -2,596 | |
| 期初現金及約當現金 | | | 10,828 | |
| 期末現金及約當現金 | | | 8,232 | |

註：本表係採現金及約當現金基礎，包括現金及自投資日起3個月內到期或清償之債權證券。

預算明細表

臺北市地方教育發展基金－臺北市大安區金華國民小學

基金來源－服務收入明細表

中華民國112年度

單位：新臺幣元

| 科 目 | 單位 | 本 年 度 預 算 數 | | | 說 明 |
|------|----|-------------|-------|---------|----------------------|
| | | 數量 業務量 | 利(費)率 | 金 額 | |
| 合計 | | | | 283,000 | |
| 服務收入 | | | | 283,000 | 較上年度預算數283,000元，無增減。 |
| | 人 | 10 | 300 | 3,000 | 教師甄選報名費收入。 |
| | 人 | 400 | 700 | 280,000 | 暑期游泳訓練班收入(收支對列)。 |

臺北市地方教育發展基金－臺北市大安區金華國民小學

基金來源－財產處分收入明細表

中華民國112年度

單位：新臺幣元

| 科 目 | 單位 | 本 年 度 預 算 數 | | | 說 明 |
|--------|----|-------------|--------|--------|----------------------------------|
| | | 數量 業務量 | 利(費)率 | 金 額 | |
| 合計 | | | | 38,000 | |
| 財產處分收入 | 年 | 1 | 38,000 | 38,000 | 較上年度預算數38,000元，無增減。 報廢財產處分收入。 |

臺北市地方教育發展基金－臺北市大安區金華國民小學

基金來源－其他財產收入明細表

中華民國112年度

單位：新臺幣元

| 科 目 | 單位 | 本 年 度 預 算 數 | | | 說 明 |
|--------|----|-------------|---------|---------|----------------------|
| | | 數量 業務量 | 利(費)率 | 金 額 | |
| 合計 | | | | 135,000 | |
| 其他財產收入 | | | | 135,000 | 較上年度預算數135,000元，無增減。 |
| | 年 | 1 | 120,000 | 120,000 | 開放學校場地收入(收支對列)。 |
| | 年 | 1 | 15,000 | 15,000 | 教職員工停車收入(收支對列)。 |

臺北市地方教育發展基金－臺北市大安區金華國民小學

基金來源－公庫撥款收入明細表

中華民國112年度

單位：新臺幣元

| 科 目 | 單位 | 本 年 度 預 算 數 | | | 說 明 |
|--------|----|-------------|-------------|-------------|---|
| | | 數量 業務量 | 利(費)率 | 金 額 | |
| 合計 | | | | 195,249,000 | |
| 公庫撥款收入 | 年 | 1 | 195,249,000 | 195,249,000 | 較上年度預算數196,390,000元，減少1,141,000元。 市府補助款。 |

臺北市地方教育發展基金－臺北市大安區金華國民小學

基金來源－雜項收入明細表

中華民國112年度

單位：新臺幣元

| 科 目 | 單位 | 本 年 度 預 算 數 | | | 說 明 |
|------------|----|-------------|---------|-------------------------------|---|
| | | 數量 業務量 | 利(費)率 | 金 額 | |
| 合計 雜項收入 | 年 | 1 | 215,000 | 215,000 215,000 215,000 | 較上年度預算數165,000元，增加50,000元。 數位學生證補卡費及數位學生證簡訊費等收入。 |

臺北市地方教育發展基金－臺北市大安區金華國民小學

基金用途－國民教育計畫明細表

中華民國112年度

單位：新臺幣元

| 前年度 決算數 | 上年度 預算數 | 科 目 | 本 年 度 預 算 數 | 說 明 |
|-------------|-------------|-----------|----------------|---|
| 181,742,064 | 184,935,000 | 合計 | 188,503,000 | |
| 170,231,924 | 173,093,000 | 用人費用 | 175,746,000 | |
| 82,205,434 | 83,126,400 | 正式員額薪資 | 85,130,400 | 較上年度預算數83,126,400元，增加2,004,000元。 |
| 81,799,474 | 82,742,400 | 職員薪金 | 84,746,400 | |
| | | | 81,506,400 | 教師80人薪金及教職員11人薪金(詳用人費用彙計表)(含教育部補助導師費504,000元)(教育部補助專任輔導教師640,000元)。 |
| | | | 3,240,000 | 特教教師4人薪金(詳用人費用彙計表)(含教育部補助導師費24,000元)。 |
| 405,960 | 384,000 | 工員工資 | 384,000 | 工員1人工資(詳用人費用彙計表)。 |
| 1,191,448 | 816,640 | 聘僱及兼職人員薪資 | 816,640 | 較上年度預算數816,640元，無增減。 |
| 1,191,448 | 816,640 | 兼職人員酬金 | 816,640 | |
| | | | 704,000 | 教師代課鐘點費，本校編制教師總人數84人，按9分之1計，編列10人，每人220節，總節數10人*220節=2,200節，每節320元。 |
| | | | 102,400 | 補助調整授課特教教師鐘點費(教育部補助款)，4人*2節*40週*320元。 |
| | | | 10,240 | 補助調整授課鐘點費之外聘教師勞、健保及勞退費用(教育部補助款)。 |
| 1,130,534 | 1,543,315 | 超時工作報酬 | 1,543,315 | 較上年度預算數1,543,315元，無增減。 |
| 1,130,534 | 1,543,315 | 加班費 | 1,543,315 | |
| | | | 483,208 | 教職員工業務逾時加班費。 |
| | | | 1,060,107 | 不休假出勤加班費。 |
| 18,700,446 | 18,407,450 | 獎金 | 18,781,450 | 較上年度預算數18,407,450元，增加374,000元。 |
| 8,479,935 | 8,385,950 | 考績獎金 | 8,552,950 | |
| | | | 428,000 | 依考績法規定核發之獎金。 |
| | | | 8,124,950 | 依考績法規定核發之獎金。 |
| 10,220,511 | 10,021,500 | 年終獎金 | 10,228,500 | |
| | | | 9,823,500 | 依規定於年節加發之獎金。 |
| | | | 405,000 | 依規定於年節加發之獎金。 |
| 56,551,810 | 59,259,927 | 退休及卹償金 | 59,069,523 | 較上年度預算數59,259,927元，減少190,404元。 |
| 56,491,870 | 59,229,207 | 職員退休及離職金 | 59,038,803 | |

臺北市地方教育發展基金－臺北市大安區金華國民小學

基金用途－國民教育計畫明細表

中華民國112年度

單位：新臺幣元

| 前年度 決算數 | 上年度 預算數 | 科 目 | 本 年 度 預 算 數 | 說 明 |
|------------|------------|----------|----------------|---|
| | | | 9,065,160 | 提撥退撫基金。 |
| | | | 351,000 | 提撥退撫基金。 |
| | | | 103,995 | 遺族撫卹金。 |
| | | | 49,518,648 | 退休人員月退休金，114人*35,461元*12月=48,510,648元；退休遺族遺屬年金(月撫慰金)，4人*21,000元*12月=1,008,000元；合計49,518,648元。 |
| 59,940 | 30,720 | 工員退休及離職金 | 30,720 | 提撥勞工退休準備金。 |
| 10,452,252 | 9,939,268 | 福利費 | 10,404,672 | 較上年度預算數9,939,268元，增加465,404元。 |
| 8,095,105 | 6,991,200 | 分擔員工保險費 | 7,346,388 | |
| | | | 276,864 | 分擔公保、勞保、健保費。 |
| | | | 7,069,524 | 分擔公保、勞保、健保費。 |
| 147,000 | 273,400 | 傷病醫藥費 | 363,800 | |
| | | | 224,000 | 健康檢查補助費，14人*16,000元。 |
| | | | 135,000 | 健康檢查補助費，30人*4,500元。 |
| | | | 4,800 | 職業安全衛生健康檢查經費，4人*1,200元。 |
| 570,882 | 724,584 | 員工通勤交通費 | 724,584 | |
| | | | 68,040 | 職員上下班交通費，9人*12月*630元。 |
| | | | 28,224 | 職員上下班交通費，2人*12月*1,176元。 |
| | | | 15,120 | 工員上下班交通費，1人*12月*1,260元。 |
| | | | 390,600 | 教師上下班交通費，62人*10月*630元。 |
| | | | 58,800 | 教師上下班交通費，5人*10月*1,176元。 |
| | | | 100,800 | 教師上下班交通費，10人*10月*1,008元。 |
| | | | 37,800 | 教師上下班交通費，3人*10月*1,260元。 |
| | | | 25,200 | 特教教師上下班交通費，4人*10月*630元。 |
| 1,639,265 | 1,950,084 | 其他福利費 | 1,969,900 | |
| | | | 130,520 | 結婚補助費，2人*2月*32,630元。 |
| | | | 379,800 | 喪葬補助費，2人*5月*37,980元。 |
| | | | 1,013,580 | 教職員子女教育補助費。 |
| | | | 30,000 | 退休人員三節慰問金，5人*6,000元。 |
| | | | 416,000 | 休假旅遊補助費。 |
| 5,049,076 | 5,148,000 | 服務費用 | 5,104,000 | |

臺北市地方教育發展基金－臺北市大安區金華國民小學

基金用途－國民教育計畫明細表

中華民國112年度

單位：新臺幣元

| 前年度 決算數 | 上年度 預算數 | 科 目 | 本 年 度 預 算 數 | 說 明 |
|------------|------------|----------|----------------|------------------------------------|
| 1,586,600 | 2,054,004 | 水電費 | 1,886,654 | 較上年度預算數2,054,004元，減少167,350元。 |
| 1,317,562 | 1,716,000 | 工作場所電費 | 1,583,000 | |
| | | | 20,000 | 游泳池電費(游泳池水電清潔維護)。 |
| | | | 524,128 | 學生在校作息時間內使用冷氣設備電費，44班*11,912元(新增)。 |
| | | | 998,872 | 電費基本費。 |
| | | | 20,000 | 暑期泳訓班電費補助費(室內)(收支對列)。 |
| | | | 20,000 | 開放學校場地電費(收支對列)。 |
| 141,983 | 189,606 | 工作場所水費 | 176,599 | |
| | | | 18,570 | 暑期泳訓班水費補助費(室內)(收支對列)。 |
| | | | 141,829 | 水費基本費。 |
| | | | 16,200 | 游泳池水費(游泳池水電清潔維護)。 |
| 127,055 | 148,398 | 氣體費 | 127,055 | 溫水游泳池燃料費。 |
| 32,475 | 57,040 | 旅運費 | 57,040 | 較上年度預算數57,040元，無增減。 |
| 32,475 | 57,040 | 國內旅費 | 57,040 | |
| | | | 46,500 | 校外教學隨隊人員出差旅費，10人*3天*1,550元。 |
| | | | 10,540 | 教職員工因公出差旅費。 |
| 39,704 | 19,400 | 印刷裝訂與廣告費 | 37,400 | 較上年度預算數19,400元，增加18,000元。 |
| 39,704 | 19,400 | 印刷及裝訂費 | 37,400 | |
| | | | 2,400 | 特教班(資源班)印刷身障教育有關資料(特教班業務費)。 |
| | | | 35,000 | 科學及創新教育計畫發表會或成果資料印製等。 |
| 1,345,120 | 1,355,800 | 修理保養及保固費 | 1,503,800 | 較上年度預算數1,355,800元，增加148,000元。 |
| 831,574 | 1,059,600 | 一般房屋修護費 | 1,109,600 | |
| | | | 999,600 | 校舍及其他建築物整修(28,000元*42班*85%)。 |
| | | | 60,000 | 開放學校場地維護費(收支對列)。 |
| | | | 50,000 | 科學及創新教育計畫活動用教室窗戶及不銹鋼門修繕(新增)。 |
| 471,546 | 290,200 | 機械及設備修護費 | 300,200 | |
| | | | 10,000 | 停車場使用設備維護保養修繕費(收支對列) |

臺北市地方教育發展基金－臺北市大安區金華國民小學

基金用途－國民教育計畫明細表

中華民國112年度

單位：新臺幣元

| 前年度 決算數 | 上年度 預算數 | 科 目 | 本 年 度 預 算 數 | 說 明 |
|------------|------------|-----------|----------------|---|
| | | | | (新增)。 |
| | | | 12,000 | 暑期泳訓班場地維護費(收支對列)。 |
| | | | 176,400 | 各項教學設備及其他公用用具等之保養修護(28,000元*42班*15%)。 |
| | | | 70,000 | 游泳池機械設備維護費等(游泳池水電清潔維護)。 |
| | | | 31,800 | 電腦設備維護費(電腦專案計畫)。 |
| 42,000 | 6,000 | 雜項設備修護費 | 94,000 | |
| | | | 88,000 | 冷氣設備維護費，44班*2,000元(新增)。 |
| | | | 6,000 | 小田園教育竹籬笆、鋤頭、電鋸等園藝器材保養與維修。 |
| 871 | 11,200 | 保險費 | 11,200 | 較上年度預算數11,200元，無增減。 |
| 871 | 11,200 | 其他保險費 | 11,200 | |
| | | | 11,200 | 暑期泳訓班學員保險費，400人*28元(收支對列)。 |
| 1,482,738 | 1,033,266 | 一般服務費 | 1,036,266 | 較上年度預算數1,033,266元，增加3,000元。 |
| 418,600 | 508,656 | 外包費 | 511,656 | |
| | | | 84,776 | 暑期泳訓班救生員外包費，1人*2月* 42,388元。 |
| | | | 3,000 | 停車場使用清潔維護費(收支對列)(新增)。 |
| | | | 423,880 | 游泳池救生員外包費，1人*10月* 42,388元。 |
| 889,138 | 332,610 | 計時與計件人員酬金 | 332,610 | |
| | | | 37,800 | 暑期泳訓班工讀生薪津，225小時*168元(收支對列)。 |
| | | | 5,530 | 提撥暑期泳訓班工讀生勞保費及勞工退休準備金等，1人*2月* 2,765元(收支對列)。 |
| | | | 256,000 | 補助閩客語教學支援人員鐘點費，20人*1節*40週*320元。 |
| | | | 33,280 | 補助閩客語教學支援人員鐘點費之外聘人員勞、健保及勞退費用。 |
| 175,000 | 192,000 | 體育活動費 | 192,000 | |
| | | | 160,000 | 文康活動費，本校編列普通班教師80人，每人編列2,000元。 |
| | | | 24,000 | 文康活動費，本校編列教職員11人、工員1人，合計12人，每人編列2,000元。 |

臺北市地方教育發展基金－臺北市大安區金華國民小學

基金用途－國民教育計畫明細表

中華民國112年度

單位：新臺幣元

| 前年度 決算數 | 上年度 預算數 | 科 目 | 本 年 度 預 算 數 | 說 明 |
|------------|------------|------------------|----------------|---|
| | | | 8,000 | 文康活動費，本校編列特教教師4人，每人編列2,000元。 |
| 561,568 | 617,290 | 專業服務費 | 571,640 | 較上年度預算數617,290元，減少45,650元。 |
| 342,140 | 350,650 | 講課鐘點、稿費、出席審查及查詢費 | 319,400 | |
| | | | 12,000 | 特教班(資源班)外聘講座鐘點費(特教班業務費)，6節*2,000元。 |
| | | | 14,400 | 資源教材編輯費，2班*12月*600元。 |
| | | | 8,000 | 國小家長教育成長研習外聘講座鐘點費，4節*2,000元。 |
| | | | 16,000 | 性別平等教育宣導活動外聘講座鐘點費，8節*2,000元。 |
| | | | 30,000 | 教師專業成長外聘講座鐘點費，15節*2,000元。 |
| | | | 150,000 | 暑期泳訓班教練指導鐘點費，30班*10節*500元(收支對列)。 |
| | | | 4,000 | 綠屋頂園藝課程外聘講座鐘點費，2節*2,000元。 |
| | | | 4,000 | 小田園教育研習外聘講座鐘點費，2節*2,000元。 |
| | | | 20,000 | 科學及創新教育計畫外聘講座鐘點費，10節*2,000元。 |
| | | | 6,000 | 國民教育輔導團自然與生活科技研習活動外聘講座鐘點費，3節*2,000元。 |
| | | | 30,000 | 國民教育輔導團自然與生活科技研習活動外聘講座鐘點費(與主辦機關有隸屬關係人員)，20節*1,500元。 |
| | | | 25,000 | 科學及創新教育計畫專家學者會議出席費，10人次*2,500元。 |
| 45,960 | 89,640 | 委託檢驗(定)試驗認證費 | 75,240 | |
| | | | 13,200 | 飲水機水質檢驗費，11臺*1,200元。 |
| | | | 31,440 | 建物公共安全檢查簽證及申報費(班級業務費提列)。 |
| | | | 30,600 | 消防安全檢測費(班級業務費提列)。 |
| | 1,000 | 試務甄選費 | 1,000 | 教師甄選試務費用。 |
| 36,000 | | 電腦軟體服務費 | | |

臺北市地方教育發展基金－臺北市大安區金華國民小學

基金用途－國民教育計畫明細表

中華民國112年度

單位：新臺幣元

| 前年度 決算數 | 上年度 預算數 | 科 目 | 本 年 度 預 算 數 | 說 明 |
|------------|------------|---------------|----------------|--|
| 137,468 | 176,000 | 其他專業服務費 | 176,000 | 20,000 學生輔導指導費。 37,800 學童午餐指導費，14班*1人*9月*300元(3-4年級)。 43,200 工作人員午餐指導費，12人*9月*400元(工作人員)。 50,400 學童午餐指導費，14班*1人*9月*400元(5-6年級)。 12,600 學童午餐指導費，14班*1人*9月*100元(1-2年級)。 12,000 學童牙齒檢查費。 |
| 2,144,071 | 1,933,000 | 材料及用品費 | 2,391,000 | |
| 683,152 | 253,200 | 使用材料費 | 676,189 | 較上年度預算數253,200元，增加422,989元。 |
| 683,152 | 253,200 | 設備零件 | 676,189 | 378,000 班級課桌椅，210人*1,800元(新增)。 6,000 小田園教育農具、澆水器具、鍋具等物品。 3,000 綠屋頂園藝農具、澆水器具等物品。 99,975 教師座椅(610*660*1150~1280mm)，25張*3,999元(由班級設備費移列)(新增)。 5,514 電冰箱1臺(由班級設備費移列)(新增)。 7,300 學習教室活動高櫃1個(由特教設備費移列)(新增)。 176,400 電腦設備維護及管理費，28班*6,300元。 |
| 1,460,919 | 1,679,800 | 用品消耗 | 1,714,811 | 較上年度預算數1,679,800元，增加35,011元。 |
| 29,979 | 14,000 | 辦公(事務)用品 | 60,000 | 60,000 科學及創新教育計畫購置辦公事務用品等。 |
| 46,456 | 47,110 | 報章雜誌 | 66,071 | 10,100 圖書(由特教設備費移列)(新增)。 55,971 圖書(由班級設備費移列)。 |
| 75,659 | 90,000 | 農業與園藝用品及環境美化費 | 90,000 | |

臺北市地方教育發展基金－臺北市大安區金華國民小學

基金用途－國民教育計畫明細表

中華民國112年度

單位：新臺幣元

| 前年度決算數 | 上年度預算數 | 科 目 | 本 年 度 預 算 數 | 說 明 |
|-----------|-----------|---------------|----------------|---|
| | | | 45,000 | 綠屋頂園藝季節花、菜苗、培養土等用品及體驗資材。 |
| | | | 45,000 | 小田園教育季節花、菜苗、培養土等園藝用品及體驗資材。 |
| 26,999 | 27,000 | 醫療用品(非醫療院所使用) | 27,000 | 健康中心藥品。 |
| 1,281,826 | 1,501,690 | 其他用品消耗 | 1,471,740 | |
| | | | 40,000 | 兒童節慶活動費。 |
| | | | 580,440 | 普通班級教學材料費，42班* 1年*13,820元。 |
| | | | 225,960 | 班級垃圾袋費用、消毒藥水、衛生清潔用品費、衛生紙及教室佈置等費用，42班* 1年*5,380元(班級業務費提列)。 |
| | | | 10,200 | 教學用教科書，6年級*1,700元。 |
| | | | 27,640 | 特教班(資源班)教學材料費，2班*1年*13,820元。 |
| | | | 4,000 | 性別平等教育宣導活動材料、文具用品等雜支。 |
| | | | 2,000 | 國小家長教育成長研習場地佈置等雜支。 |
| | | | 252,000 | 學生活動費(各項學藝活動、比賽、掃除用具及醫療保健等購置教具及獎品等)，1,260人*2學期*100元。 |
| | | | 45,000 | 游泳池消毒劑等(游泳池水電清潔維護)。 |
| | | | 74,600 | 運動會用競賽器材、邀請卡、節目、場地佈置、獎狀、錦旗及獎品等費用(運動會經費)。 |
| | | | 4,000 | 小田園教育業務文具用品等雜支。 |
| | | | 3,000 | 綠屋頂教育業務文具用品等雜支。 |
| | | | 2,000 | 教師甄選工作人員會議逾時誤餐餐盒費用，20人次*100元。 |
| | | | 40,000 | 開放學校場地器材用品等(收支對列)。 |
| | | | 3,000 | 暑期泳訓班教學環境佈置費(收支對列)。 |
| | | | 10,000 | 暑期泳訓班教學器材費(收支對列)。 |
| | | | 5,000 | 暑期泳訓班招生標語製作費等雜支(收支對列)。 |
| | | | 6,900 | 暑期泳訓班消毒劑，30班*230元(收支對列)。 |

臺北市地方教育發展基金－臺北市大安區金華國民小學

基金用途－國民教育計畫明細表

中華民國112年度

單位：新臺幣元

| 前年度 決算數 | 上年度 預算數 | 科 目 | 本 年 度 預 算 數 | 說 明 |
|------------|------------|-----------------------------|----------------|---|
| | | | | 列)。 |
| | | | 23,000 | 國民教育輔導團自然與生活科技研習活動 逾時誤餐餐盒費用，230人次*100元。 |
| | | | 1,000 | 國民教育輔導團自然與生活科技研習活動 文具用品及其他等雜支。 |
| | | | 2,000 | 停車場使用雜支等(收支對列)(新增)。 |
| | | | 30,000 | 科學及創新教育計畫社群會議及方案會議 逾時誤餐餐盒費用，300人次*100元。 |
| | | | 80,000 | 科學及創新教育計畫購置各項材料及發表 會相關布置用品及其他雜支。 |
| | 10,000 | 租金、償債、利息及相關手續 費 | 20,000 | |
| | 10,000 | 交通及運輸設備租金 | 20,000 | 較上年度預算數10,000元，增加10,000元。 |
| | 10,000 | 車租 | 20,000 | 國民教育輔導團自然與生活科技研習活動 參訪車資。 |
| 48,000 | | 稅捐及規費(強制費) | | |
| 48,000 | | 規費 | | |
| 48,000 | | 未足額進用身障人員差額 補助費 | | |
| 812,459 | 839,000 | 會費、捐助、補助、分攤、照 護、救濟與交流活動費 | 1,329,000 | |
| 10,000 | 10,000 | 捐助、補助與獎助 | 10,000 | 較上年度預算數10,000元，無增減。 |
| 10,000 | 10,000 | 獎助學員生給與 | 10,000 | 教育關懷獎每校推薦1名學生獎助金。 |
| 802,459 | 829,000 | 補貼、獎勵、慰問、照護與 救濟 | 1,319,000 | 較上年度預算數829,000元，增加490,000元 。 |
| 71,261 | 57,600 | 獎勵費用 | 72,000 | |
| | | | 57,600 | 敬師獎勵活動費，96人*600元。 |
| | | | 14,400 | 依「臺北市公立高級中等以下學校獎勵教 師獎金發給要點」發放之獎勵，4人*3600元 (班級業務費提列) (新增)。 |
| 731,198 | 771,400 | 其他補貼、獎勵、慰問、 照護與救濟 | 1,247,000 | |
| | | | 57,800 | 弱勢學生教科書補助費用，34人*1,700元。 |
| | | | 92,000 | 本市市民第3胎就讀國小教育補助費，92人 *1,000元。 |
| | | | 265,650 | 清寒學生餐費補助，22人*125日*55元+22人 |

臺北市地方教育發展基金－臺北市大安區金華國民小學

基金用途－國民教育計畫明細表

中華民國112年度

單位：新臺幣元

| 前年度 決算數 | 上年度 預算數 | 科 目 | 本 年 度 預 算 數 | 說 明 |
|------------|------------|------|----------------|----------------------------------|
| | | | | *80日*65元。 |
| | | | 590 | 配合預算編列至千元，增列進位數590元。 |
| | | | 830,960 | 補助學校午餐使用有機蔬菜或有機米計畫，799人*40週*26元。 |
| 3,456,534 | 3,912,000 | 其他 | 3,913,000 | |
| 3,456,534 | 3,912,000 | 其他支出 | 3,913,000 | 較上年度預算數3,912,000元，增加1,000元。 |
| 3,456,534 | 3,912,000 | 其他 | 3,913,000 | |
| | | | 96,600 | 班級自治費，966人*2學期*50元。 |
| | | | 3,655,500 | 科學及創新教育計畫委託學校辦理相關計畫費用。 |
| | | | 150,900 | 執行學生路隊安全導護費及導護志工保險費。 |
| | | | 10,000 | 退休人員紀念品，2人*5000元。 |

臺北市地方教育發展基金－臺北市大安區金華國民小學

基金用途－一般行政管理計畫明細表

中華民國112年度

單位：新臺幣元

| 前年度 決算數 | 上年度 預算數 | 科 目 | 本 年 度 預 算 數 | 說 明 |
|------------|------------|-------------------------|----------------|---|
| 2,923,607 | 3,302,000 | 合 計 | 3,360,000 | |
| 2,561,608 | 2,831,000 | 服務費用 | 2,989,000 | |
| | | 郵電費 | 100,000 | 較上年度預算數0元，增加100,000元。 |
| | | 電話費 | 100,000 | 電話費(統籌業務費)(新增)。 |
| 700 | | 印刷裝訂與廣告費 | | |
| 700 | | 印刷及裝訂費 | | |
| 2,404,908 | 2,199,264 | 一般服務費 | 2,257,488 | 較上年度預算數2,199,264元，增加58,224元。 |
| 14,212 | 12,096 | 佣金、匯費、經理費及手續費 | 12,096 | 委託超商代收學雜費手續費，1,008人*2學期* 6元。 |
| 2,390,696 | 2,187,168 | 外包費 | 2,245,392 | |
| | | | 120,000 | 消化超額職工3人(技工、工友)業務外包費。 |
| | | | 912,000 | 職工業務外包費，2人*12月*38,000元。 |
| | | | 1,213,392 | 校警勞務外包費，2人*12月*50,558元。 |
| 84,000 | 559,736 | 專業服務費 | 559,512 | 較上年度預算數559,736元，減少224元。 |
| 84,000 | 559,736 | 其他專業服務費 | 559,512 | 校園安全機械定點、機動巡邏等保全費用。 |
| 72,000 | 72,000 | 公共關係費 | 72,000 | 較上年度預算數72,000元，無增減。 |
| 72,000 | 72,000 | 公共關係費 | 72,000 | 校長特別費，12月*6,000元。 |
| 338,582 | 469,000 | 材料及用品費 | 369,000 | |
| 338,582 | 469,000 | 用品消耗 | 369,000 | 較上年度預算數469,000元，減少100,000元。 |
| 338,582 | 469,000 | 辦公(事務)用品 | 369,000 | |
| | | | 840 | 配合預算編列至千元，增列進位數840元。 |
| | | | 368,160 | 本校奉核定普通班42班，統籌業務費計算如下：普通班42班，1,290元*15班*12月=232,200元，810元*15班*12月=145,800元，640元*12班*12月=92,160元，以上合計470,160元，除依實際需求移列電話費100,000元及會費2,000元外，其餘如列數。 |
| 1,000 | 2,000 | 會費、捐助、補助、分攤、照護、救濟與交流活動費 | 2,000 | |
| 1,000 | 2,000 | 會費 | 2,000 | 較上年度預算數2,000元，無增減。 |
| 1,000 | 2,000 | 職業團體會費 | 2,000 | 護理師2人公會會費(統籌業務費)。 |

臺北市地方教育發展基金－臺北市大安區金華國民小學

基金用途－一般行政管理計畫明細表

中華民國112年度

單位：新臺幣元

| 前年度 決算數 | 上年度 預算數 | 科 目 | 本 年 度 預 算 數 | 說 明 |
|------------|------------|------|----------------|-----|
| 22,417 | | 其他 | | |
| 22,417 | | 其他支出 | | |
| 22,417 | | 其他 | | |

臺北市地方教育發展基金－臺北市大安區金華國民小學

基金用途－建築及設備計畫明細表

中華民國112年度

單位：新臺幣元

| 前年度 決算數 | 上年度 預算數 | 科 目 | 本 年 度 預 算 數 | 說 明 |
|------------|------------|----------------------------|-------------|--|
| 14,333,679 | 9,843,000 | 合計 | 6,653,000 | |
| 14,333,679 | 9,843,000 | 購建固定資產、無形資產及非理財 目的之長期投資 | 6,653,000 | |
| 1,687,605 | 1,043,000 | 購建固定資產 | 1,137,000 | |
| 1,687,605 | 1,043,000 | 一般建築及設備計畫 | 1,137,000 | |
| | | 班級設備 | 274,900 | |
| | | 購置機械及設備 | 60,000 | |
| | | | 60,000 | 新購全自動身高體重測量器1 臺(學務處)。 |
| | | 購置雜項設備 | 214,900 | |
| | | | 34,000 | 汰換窗型冷氣機7.2KW以上(含 安裝)1臺(總務處)。 |
| | | | 13,300 | 新購牙齒模型1組(學務處)。 |
| | | | 20,000 | 汰換窗型冷氣機2.8KW以上(含 安裝)1臺(總務處)。 |
| | | | 39,000 | 汰換一對一分離式冷氣機 5.0KW以上(含安裝)1臺(總務處) |
| | | | 108,600 | 汰換一對一分離式冷氣機 7.1KW以上(含安裝)，3臺 *36,200元(總務處)。 |
| | | 特殊班設備 | 14,600 | |
| | | 購置雜項設備 | 14,600 | |
| | | | 14,600 | 新購學習教室活動高櫃1個。 |
| | | 資訊設備 | 847,500 | |
| | | 購置機械及設備 | 847,500 | |
| | | | 459,000 | 汰換桌上型電腦(含顯示器)，18部*25,500元(電腦專案計 畫)。 |
| | | | 159,000 | 汰換網路及資訊周邊設備(電 腦專案計畫)。 |
| | | | 204,000 | 汰換平板電腦，17部*12,000元(電腦專案計畫)。 |
| | | | 25,500 | 汰換筆記型電腦1部(電腦專案 計畫)。 |
| 1,687,605 | 1,043,000 | 校園設備 | | |
| 1,066,980 | 723,300 | 購置機械及設備 | | |
| 162,396 | | 購置交通及運輸設備 | | |

臺北市地方教育發展基金－臺北市大安區金華國民小學

基金用途－建築及設備計畫明細表

中華民國112年度

單位：新臺幣元

| 前年度 決算數 | 上年度 預算數 | 科 目 | 本 年 度 預 算 數 | 說 明 |
|------------|------------|------------|-------------|---------------------|
| 458,229 | 319,700 | 購置雜項設備 | | |
| | 36,000 | 購置無形資產 | 36,000 | |
| | 36,000 | 一般建築及設備計畫 | 36,000 | |
| | 36,000 | 資訊設備 | 36,000 | |
| | 36,000 | 購置電腦軟體 | 36,000 | |
| | | | 36,000 | 電腦教學軟體費(電腦專案計畫)。 |
| 12,646,074 | 8,764,000 | 遞延支出 | 5,480,000 | |
| 12,646,074 | 8,764,000 | 一般建築及設備計畫 | 5,480,000 | |
| | | 誠勇樓屋頂防漏工程 | 5,480,000 | |
| | | 遞延修繕房屋建築支出 | 5,480,000 | |
| | | | 5,060,800 | 一、施工費。 |
| | | | 318,648 | 二、委託技術服務費(總包價法)。 |
| | | | 100,552 | 三、工程管理費(按施工費約2%提列)。 |
| 12,646,074 | 8,764,000 | 校園整修工程 | | |
| 12,575,804 | 8,764,000 | 遞延修繕房屋建築支出 | | |
| 70,270 | | 其他遞延支出 | | |

預 算 參 考 表

臺北市地方教育發展基金－臺北市大安區金華國民小學

預計平衡表

中華民國112年12月31日

單位：新臺幣千元

| 110年(前年) 12月31日 決算數 | 科 目 | 112年12月31日 預計數 | 111年12月31日 預計數 | 比較增減(-) |
|---------------------------|-------------------|-------------------|-------------------|---------|
| 3,067,929 | 資產合計 | 3,064,264 | 3,066,860 | -2,596 |
| 3,067,929 | 資產 | 3,064,264 | 3,066,860 | -2,596 |
| 12,185 | 流動資產 | 8,520 | 11,116 | -2,596 |
| 11,897 | 現金 | 8,232 | 10,828 | -2,596 |
| 11,897 | 銀行存款 | 8,232 | 10,828 | -2,596 |
| 288 | 預付款項 | 288 | 288 | |
| 258 | 預付費用 | 258 | 258 | |
| 30 | 其他預付款 | 30 | 30 | |
| 3,163 | 投資、長期應收款項、貸墊款及準備金 | 3,163 | 3,163 | |
| 3,163 | 準備金 | 3,163 | 3,163 | |
| 2,668 | 退休及離職準備金 | 2,668 | 2,668 | |
| 495 | 其他準備金 | 495 | 495 | |
| 3,052,581 | 其他資產 | 3,052,581 | 3,052,581 | |
| 3,052,581 | 什項資產 | 3,052,581 | 3,052,581 | |
| 215 | 暫付及待結轉帳項 | 215 | 215 | |
| 3,052,366 | 代管資產 | 3,052,366 | 3,052,366 | |
| 3,067,929 | 負債及基金餘額合計 | 3,064,264 | 3,066,860 | -2,596 |
| 3,063,270 | 負債 | 3,063,270 | 3,063,270 | |
| 6,781 | 流動負債 | 6,781 | 6,781 | |
| 6,781 | 應付款項 | 6,781 | 6,781 | |
| 6,473 | 應付代收款 | 6,473 | 6,473 | |
| 308 | 應付費用 | 308 | 308 | |
| 3,056,488 | 其他負債 | 3,056,488 | 3,056,488 | |
| 3,056,488 | 什項負債 | 3,056,488 | 3,056,488 | |
| 863 | 存入保證金 | 863 | 863 | |
| 2,668 | 應付退休及離職金 | 2,668 | 2,668 | |
| 3,052,366 | 應付代管資產 | 3,052,366 | 3,052,366 | |
| 591 | 暫收及待結轉帳項 | 591 | 591 | |
| 4,660 | 基金餘額 | 995 | 3,591 | -2,596 |
| 4,660 | 基金餘額 | 995 | 3,591 | -2,596 |
| 4,660 | 基金餘額 | 995 | 3,591 | -2,596 |
| 4,660 | 累積餘額 | 995 | 3,591 | -2,596 |

註：1.信託代理與保證資產(負債)前年度決算數0元，上年度預計數0元，本年度預計數0元。2.或有資產(負債)0元。3.本基金自93年度起，本固定項目分開原則，將屬長期固定帳項，包括固定資產12,825,054元、無形資產60,120元及長期債務0元等，另立帳類管理，未納入本表。

臺北市地方教育發展基金一

各項費用

中華民國

| 前年度 決算數 | 上年度 預算數 | 計畫別 | | 合計 | 國民教育計畫 |
|-------------|-------------|-----------|--|-------------|-------------|
| | | 用途別科目 | | | |
| 198,999,350 | 198,080,000 | 合計 | | 198,516,000 | 188,503,000 |
| 170,231,924 | 173,093,000 | 用人費用 | | 175,746,000 | 175,746,000 |
| 82,205,434 | 83,126,400 | 正式員額薪資 | | 85,130,400 | 85,130,400 |
| 81,799,474 | 82,742,400 | 職員薪金 | | 84,746,400 | 84,746,400 |
| 405,960 | 384,000 | 工員工資 | | 384,000 | 384,000 |
| 1,191,448 | 816,640 | 聘僱及兼職人員薪資 | | 816,640 | 816,640 |
| 1,191,448 | 816,640 | 兼職人員酬金 | | 816,640 | 816,640 |
| 1,130,534 | 1,543,315 | 超時工作報酬 | | 1,543,315 | 1,543,315 |
| 1,130,534 | 1,543,315 | 加班費 | | 1,543,315 | 1,543,315 |
| 18,700,446 | 18,407,450 | 獎金 | | 18,781,450 | 18,781,450 |
| 8,479,935 | 8,385,950 | 考績獎金 | | 8,552,950 | 8,552,950 |
| 10,220,511 | 10,021,500 | 年終獎金 | | 10,228,500 | 10,228,500 |
| 56,551,810 | 59,259,927 | 退休及卹償金 | | 59,069,523 | 59,069,523 |
| 56,491,870 | 59,229,207 | 職員退休及離職金 | | 59,038,803 | 59,038,803 |
| 59,940 | 30,720 | 工員退休及離職金 | | 30,720 | 30,720 |
| 10,452,252 | 9,939,268 | 福利費 | | 10,404,672 | 10,404,672 |
| 8,095,105 | 6,991,200 | 分擔員工保險費 | | 7,346,388 | 7,346,388 |
| 147,000 | 273,400 | 傷病醫藥費 | | 363,800 | 363,800 |
| 570,882 | 724,584 | 員工通勤交通費 | | 724,584 | 724,584 |
| 1,639,265 | 1,950,084 | 其他福利費 | | 1,969,900 | 1,969,900 |
| 7,610,684 | 7,979,000 | 服務費用 | | 8,093,000 | 5,104,000 |
| 1,586,600 | 2,054,004 | 水電費 | | 1,886,654 | 1,886,654 |
| 1,317,562 | 1,716,000 | 工作場所電費 | | 1,583,000 | 1,583,000 |
| 141,983 | 189,606 | 工作場所水費 | | 176,599 | 176,599 |
| 127,055 | 148,398 | 氣體費 | | 127,055 | 127,055 |
| | | 郵電費 | | 100,000 | |
| | | 電話費 | | 100,000 | |
| 32,475 | 57,040 | 旅運費 | | 57,040 | 57,040 |
| 32,475 | 57,040 | 國內旅費 | | 57,040 | 57,040 |
| 40,404 | 19,400 | 印刷裝訂與廣告費 | | 37,400 | 37,400 |
| 40,404 | 19,400 | 印刷及裝訂費 | | 37,400 | 37,400 |

臺北市大安區金華國民小學

彙計表

112年度

單位：新臺幣元

| 一般行政管理計畫 | 建築及設備計畫 | | | | |
|-----------|-----------|--|--|--|--|
| 3,360,000 | 6,653,000 | | | | |
| 2,989,000 | | | | | |
| 100,000 | | | | | |
| 100,000 | | | | | |

臺北市地方教育發展基金一

各項費用

中華民國

| 前年度 決算數 | 上年度 預算數 | 計畫別 | 合計 | 國民教育計畫 |
|------------|------------|------------------|-----------|-----------|
| | | 用途別科目 | | |
| 1,345,120 | 1,355,800 | 修理保養及保固費 | 1,503,800 | 1,503,800 |
| 831,574 | 1,059,600 | 一般房屋修護費 | 1,109,600 | 1,109,600 |
| 471,546 | 290,200 | 機械及設備修護費 | 300,200 | 300,200 |
| 42,000 | 6,000 | 雜項設備修護費 | 94,000 | 94,000 |
| 871 | 11,200 | 保險費 | 11,200 | 11,200 |
| 871 | 11,200 | 其他保險費 | 11,200 | 11,200 |
| 3,887,646 | 3,232,530 | 一般服務費 | 3,293,754 | 1,036,266 |
| 14,212 | 12,096 | 佣金、匯費、經理費及手續費 | 12,096 | |
| 2,809,296 | 2,695,824 | 外包費 | 2,757,048 | 511,656 |
| 889,138 | 332,610 | 計時與計件人員酬金 | 332,610 | 332,610 |
| 175,000 | 192,000 | 體育活動費 | 192,000 | 192,000 |
| 645,568 | 1,177,026 | 專業服務費 | 1,131,152 | 571,640 |
| 342,140 | 350,650 | 講課鐘點、稿費、出席審查及查詢費 | 319,400 | 319,400 |
| 45,960 | 89,640 | 委託檢驗(定)試驗認證費 | 75,240 | 75,240 |
| | 1,000 | 試務甄選費 | 1,000 | 1,000 |
| 36,000 | | 電腦軟體服務費 | | |
| 221,468 | 735,736 | 其他專業服務費 | 735,512 | 176,000 |
| 72,000 | 72,000 | 公共關係費 | 72,000 | |
| 72,000 | 72,000 | 公共關係費 | 72,000 | |
| 2,482,653 | 2,402,000 | 材料及用品費 | 2,760,000 | 2,391,000 |
| 683,152 | 253,200 | 使用材料費 | 676,189 | 676,189 |
| 683,152 | 253,200 | 設備零件 | 676,189 | 676,189 |
| 1,799,501 | 2,148,800 | 用品消耗 | 2,083,811 | 1,714,811 |
| 368,561 | 483,000 | 辦公(事務)用品 | 429,000 | 60,000 |
| 46,456 | 47,110 | 報章雜誌 | 66,071 | 66,071 |
| 75,659 | 90,000 | 農業與園藝用品及環境美化費 | 90,000 | 90,000 |
| 26,999 | 27,000 | 醫療用品(非醫療院所使用) | 27,000 | 27,000 |
| 1,281,826 | 1,501,690 | 其他用品消耗 | 1,471,740 | 1,471,740 |
| | 10,000 | 租金、償債、利息及相關手續費 | 20,000 | 20,000 |
| | 10,000 | 交通及運輸設備租金 | 20,000 | 20,000 |
| | 10,000 | 車租 | 20,000 | 20,000 |

臺北市大安區金華國民小學

彙計表

112年度

單位：新臺幣元

| 一般行政管理計畫 | 建築及設備計畫 | | | | |
|-----------|---------|--|--|--|--|
| 2,257,488 | | | | | |
| 12,096 | | | | | |
| 2,245,392 | | | | | |
| 559,512 | | | | | |
| 559,512 | | | | | |
| 72,000 | | | | | |
| 72,000 | | | | | |
| 369,000 | | | | | |
| 369,000 | | | | | |
| 369,000 | | | | | |

臺北市地方教育發展基金一

各項費用

中華民國

| 前年度 決算數 | 上年度 預算數 | 計畫別 | 合計 | 國民教育計畫 |
|------------|------------|-----------------------------|-----------|-----------|
| | | 用途別科目 | | |
| 14,333,679 | 9,843,000 | 購建固定資產、無形資產及非理財目的 之長期投資 | 6,653,000 | |
| 1,687,605 | 1,043,000 | 購建固定資產 | 1,137,000 | |
| 1,066,980 | 723,300 | 購置機械及設備 | 907,500 | |
| 162,396 | | 購置交通及運輸設備 | | |
| 458,229 | 319,700 | 購置雜項設備 | 229,500 | |
| | 36,000 | 購置無形資產 | 36,000 | |
| | 36,000 | 購置電腦軟體 | 36,000 | |
| 12,646,074 | 8,764,000 | 遞延支出 | 5,480,000 | |
| 12,575,804 | 8,764,000 | 遞延修繕房屋建築支出 | 5,480,000 | |
| 70,270 | | 其他遞延支出 | | |
| 48,000 | | 稅捐及規費(強制費) | | |
| 48,000 | | 規費 | | |
| 48,000 | | 未足額進用身障人員差額補助費 | | |
| 813,459 | 841,000 | 會費、捐助、補助、分攤、照護、救濟 與交流活動費 | 1,331,000 | 1,329,000 |
| 1,000 | 2,000 | 會費 | 2,000 | |
| 1,000 | 2,000 | 職業團體會費 | 2,000 | |
| 10,000 | 10,000 | 捐助、補助與獎助 | 10,000 | 10,000 |
| 10,000 | 10,000 | 獎助學員生給與 | 10,000 | 10,000 |
| 802,459 | 829,000 | 補貼、獎勵、慰問、照護與救濟 | 1,319,000 | 1,319,000 |
| 71,261 | 57,600 | 獎勵費用 | 72,000 | 72,000 |
| 731,198 | 771,400 | 其他補貼、獎勵、慰問、照護與救 濟 | 1,247,000 | 1,247,000 |
| 3,478,951 | 3,912,000 | 其他 | 3,913,000 | 3,913,000 |
| 3,478,951 | 3,912,000 | 其他支出 | 3,913,000 | 3,913,000 |
| 3,478,951 | 3,912,000 | 其他 | 3,913,000 | 3,913,000 |

臺北市大安區金華國民小學

彙計表

112年度

單位：新臺幣元

| 一般行政管理計畫 | 建築及設備計畫 | | | | |
|----------|-----------|--|--|--|--|
| | 6,653,000 | | | | |
| | 1,137,000 | | | | |
| | 907,500 | | | | |
| | 229,500 | | | | |
| | 36,000 | | | | |
| | 36,000 | | | | |
| | 5,480,000 | | | | |
| | 5,480,000 | | | | |
| 2,000 | | | | | |
| 2,000 | | | | | |
| 2,000 | | | | | |

臺北市地方教育發展基金－臺北市大安區金華國民小學

員工人數彙計表

中華民國112年度

單位：人

| 計 畫 及 項 目 | 上年度最高可 進用員額數 | 本年度 增減(-)數 | 本年度最高可 進用員額數 | 說 明 |
|-----------|-----------------|---------------|-----------------|-----|
| 合計 | 96 | | 96 | |
| 國民教育計畫部分 | 96 | | 96 | |
| 職員 | 95 | | 95 | |
| 技工 | 1 | | 1 | |

註：1.本表約僱、聘用係指奉准有案之約聘僱人員。

2.外包費編列救生員1人、工友外包2人、校警外包2人等，計275萬7,048元。3.計時與計件人員酬金編列閩客語教學支援人員鐘點費、暑期泳訓班工讀生時薪等，計33萬2,610元。

本 頁 空 白

臺北市地方教育發展基金一

用人費用

中華民國

| 計畫及項目 | 合計 | 正式 員額 薪資 | 聘僱 人員 薪資 | 超時 工作 報酬 | 津貼 | 獎 金 | | |
|--------|-------------|----------------|----------------|----------------|----|------------|-----------|----|
| | | | | | | 年終獎金 | 考績獎金 | 其他 |
| 合計 | 175,746,000 | 85,130,400 | | 1,543,315 | | 10,228,500 | 8,552,950 | |
| 國民教育計畫 | 175,746,000 | 85,130,400 | | 1,543,315 | | 10,228,500 | 8,552,950 | |
| 正式人員 | 125,276,717 | 85,130,400 | | 1,543,315 | | 10,228,500 | 8,552,950 | |
| 兼任人員 | 816,640 | | | | | | | |
| 其他人員 | 49,652,643 | | | | | | | |

註：1.本表兼任人員用人費用，係學校教職員兼課或請假代課鐘點費。2.外包費編列救生員1人、工友外包2人、校警外包2人等，計275萬7,048元。3.計時與計件人員酬金編列閩客語教學支援人員鐘點費、暑期泳訓班工讀生時薪等，計33萬2,610元。

臺北市大安區金華國民小學

彙計表

112年度

單位：新臺幣元

| 退休及卹償金 | | 資遣費 | 福 利 費 | | | | | 提繳費 | 兼任 人員 用人 費用 |
|------------|-----|-----|-----------|-----------|-----------|-------------|-----------|-----|----------------------|
| 退休金 | 卹償金 | | 分擔 保險費 | 傷病 醫藥費 | 提撥 福利金 | 員工通勤 交通費 | 其他 | | |
| 59,069,523 | | | 7,346,388 | 363,800 | | 724,584 | 1,969,900 | | 816,640 |
| 59,069,523 | | | 7,346,388 | 363,800 | | 724,584 | 1,969,900 | | 816,640 |
| 9,446,880 | | | 7,346,388 | 363,800 | | 724,584 | 1,939,900 | | 816,640 |
| 49,622,643 | | | | | | | 30,000 | | |

臺北市地方教育發展基金－臺北市大安區金華國民小學

單位（或計畫）成本分析表

中華民國112年度

單位：新臺幣千元

| 計 畫 別 | 單 位 | 單位成本(元)或 平均利(費)率 | 數 量 | 預 算 數 | 說 明 |
|----------|-----|---------------------|-----|---------|-----|
| 合計 | | | | 198,516 | |
| 國民教育計畫 | | | | 188,503 | |
| 一般行政管理計畫 | | | | 3,360 | |
| 建築及設備計畫 | | | | 6,653 | |

臺北市地方教育發展基金－臺北市大安區金華國民小學

5年來主要業務計畫分析表

中華民國112年度

單位：新臺幣千元

| 年度及項目 | 單位 | 數量 | 單位成本(元)或 平均利(費)率 | 金額 | 說明 |
|------------|----|----|---------------------|---------|----|
| (本)年度預算數 | | | | | |
| 國民教育計畫 | | | | 188,503 | |
| (上)年度預算數 | | | | | |
| 國民教育計畫 | | | | 184,935 | |
| (前)年度決算數 | | | | | |
| 國民教育計畫 | | | | 181,742 | |
| (109)年度決算數 | | | | | |
| 國民教育計畫 | | | | 171,554 | |
| (108)年度決算數 | | | | | |
| 國民教育計畫 | | | | 168,668 | |

臺北市地方教育發展基金－臺北市大安區金華國民小學

資本資產明細表

中華民國112年度

單位：新臺幣千元

| 項 目 | 取得成本 (期初餘額) | 以前年度 累計折舊/ 長期投資 評 價 | 本 年 度 變 動 | | | | 本年度累計折 舊/長期投資 評價變動數 | 期末餘額 | |
|-------------|----------------|------------------------------|-----------|----|----|------------|---------------------------|--------|--------------|
| | | | 增加 | | 減少 | | | | 主要增減 原因說明 |
| | | | 金額 | 類型 | 金額 | 類型 | | | |
| 合計 | 51,375 | 35,809 | 1,173 | | 11 | | 3,842 | 12,885 | |
| 房屋及建築 | 6,195 | 768 | | | | | 96 | 5,331 | |
| 機械及設備 | 31,032 | 24,640 | 908 | 增置 | | | 2,618 | 4,682 | |
| 交通及運輸 設備 | 2,198 | 1,670 | | | | | 177 | 351 | |
| 雜項設備 | 11,915 | 8,731 | 230 | 增置 | | | 952 | 2,461 | |
| 電腦軟體 | 35 | | 36 | 增置 | 11 | 無形資 產攤銷 | 購置新軟體；無 形資產之攤銷。 | 60 | |