

中華民國 111 年度

4-0501447

臺北市總預算案

臺北市政府教育局主管

臺北市地方教育發展基金

臺北市大安區建安國民小學附屬單位預算之分預算

(特別收入基金)

臺北市大安區建安國民小學編

臺北市地方教育發展基金－臺北市大安區建安國民小學

目 次

中華民國111年度

一、財務摘要	第 1 頁
二、業務計畫及預算概要	第 3 -12 頁
三、預算主要表	
(一) 基金來源、用途及餘絀預計表	第 13 頁
(二) 現金流量預計表	第 14 頁
四、預算明細表	
(一) 基金來源－服務收入明細表	第 15 頁
(二) 基金來源－財產處分收入明細表	第 16 頁
(三) 基金來源－其他財產收入明細表	第 17 頁
(四) 基金來源－公庫撥款收入明細表	第 18 頁
(五) 基金來源－學雜費收入明細表	第 19 頁
(六) 基金來源－受贈收入明細表	第 20 頁
(七) 基金來源－雜項收入明細表	第 21 頁
(八) 基金用途－國民教育計畫明細表	第 22 -33 頁
(九) 基金用途－學前教育計畫明細表	第 34 -36 頁
(十) 基金用途－一般行政管理計畫明細表	第 37 -38 頁
(十一) 基金用途－建築及設備計畫明細表	第 39 -40 頁
五、預算參考表	
(一) 預計平衡表	第 41 頁
(二) 各項費用彙計表	第 42 -47 頁
(三) 員工人數彙計表	第 48 頁
(四) 用人費用彙計表	第 50 -53 頁
(五) 聘用及約僱人員明細表	第 54 -55 頁

臺北市地方教育發展基金－臺北市大安區建安國民小學

目 次

中華民國111年度

(六) 單位(或計畫)成本分析表	第 56	頁
(七) 5年來主要業務計畫分析表	第 57	頁
(八) 資本資產明細表	第 58	頁

臺北市地方教育發展基金－臺北市大安區建安國民小學

財務摘要

中華民國111年度

單位：新臺幣千元

項 目	本 年 度	上 年 度	比較增減數	%
經營成績：				
基金來源	319,563	282,938	36,625	12.94
基金用途	321,703	305,630	16,073	5.26
賸餘(短絀)	-2,140	-22,692	20,552	--
餘絀情形：				
基金餘額	14,617	16,757	-2,140	-12.77
現金流量(註)：				
現金及約當現金之淨增(減)	-2,140	-22,692	20,552	--

附註：現金流量係採現金及約當現金基礎，包括現金及自投資日起3個月內到期或清償之債權證券。

本 頁 空 白

業務計畫及預算概要

臺北市地方教育發展基金 - 臺北市大安區建安國民小學

業務計畫及預算概要

中華民國 111 年度

壹、基金概況

一、設立宗旨及願景：

- (一) 本校遵照憲法第 158 條及 160 條規定，教育文化應發展國民之民族精神、自治精神，國民道德與健全體格、科學及生活智能，以培養八大學習領域及十大基本能力。
- (二) 本校自 91 年度起依教育經費編列與管理法第 13 條規定設置「臺北市地方教育發展基金」，以促進教育健全發展，提昇教育經費運用績效。
- (三) 本校以『藝術情懷；人文關懷』為願景，確信每個孩子都有向上向善的潛能，教師以「團隊學習、專業成長」的信念，家長抱持「理性溝通、服務參與」的精神，戮力共築一個「互信互愛」的美麗園地。

二、施政重點：

- (一) 開啟多元智慧：尊重每個學生獨特的個性，以多元智慧的觀點協助他找到生命的亮點，肯定天生我才必有用，能知於學，樂於學。
- (二) 培養生活能力：培養學生帶得走的公民關鍵能力，強化自我管理、閱讀理解、理性批判、問題解決、奉獻服務、溝通表達等核心素養。
- (三) 蘊育人文情懷：在溫馨開放的校園文化中，孕育人文情懷，學會尊重、包容；建構生命的價值、完成人性的開展。
- (四) 建置溫馨民主的校園文化：
 1. 以參與式管理、落實行政、教師會、家長會三者的良性互動。
 2. 以學生第一，教學優先的觀念提昇行政服務效率。
 3. 放下威權心態，開啟校園民主之風氣。
- (五) 推動適性教學：
 1. 落實校本課程理念，採多元化、活潑化的教學及評量。
 2. 運用校內、外資源，加強多元學習能力。
 3. 關懷相對弱勢學生之教學及輔導。
 4. 推動行動學習，充實學生運用資訊之知能，並提昇教師運用學習載具教學之能力。

業務計畫及預算概要

中華民國 111 年度

(六) 辦理發展性的訓輔活動：

1. 辦理各項活動、競賽及展演。
2. 推動校內外學習服務。
3. 發展績優社團及校隊，如國樂、管樂、合唱、樂儀隊、童軍等。
4. 加強新興領域教育的辦理，並融入各科教學以收成效。

三、組織概況：

本校設置校長 1 人，綜理全校校務，下設教務處、學生事務處、總務處、輔導室、幼兒園、會計室、人事室及補校等單位。

內部分層業務如下：

(一) 教務處：秉承校長之命，辦理全校教務事項。

1. 教學組：掌理課程編排、課業考查、教學研究及教學指導等事項。
2. 註冊組：掌理註冊、編班、轉學、休學及成績考查等有關學籍事項。
3. 設備組：掌理教學設備計畫之擬定、用具之管理、保管等事項。
4. 資訊組：掌理電腦設備及區域網路之管理、保管等事項。

(二) 學生事務處：秉承校長之命，辦理全校學生事務事項。

1. 訓育組：掌理訓育計畫之擬定及辦理各類訓育等活動。
2. 體育組：掌理學生體育活動、體格鍛鍊等事項。
3. 生教組：掌理學生日常生活常規，辦理交通導護各項事項。
4. 衛生組：掌理健康檢查，個人及環境衛生檢查、保健等事項。

(三) 總務處：秉承校長之命，辦理全校總務事項。

1. 事務組：辦理校舍場地佈置及環境美化，監督校舍建築及整修，財物購買保管及分配等事項。
2. 出納組：辦理現金、票據、契約之保管等收支移轉等事項。
3. 文書組：辦理公文收發登記與典守學校印信，撰擬繕校及檔案保管等事項。

(四) 輔導室：秉承校長之命，辦理全校學生學習輔導、生活輔導、生涯輔導等事項。

1. 輔導組：掌理學生個案建立、學習輔導、生活輔導、生涯輔導及性平教育、家暴性侵害防治等事項。

臺北市地方教育發展基金 - 臺北市大安區建安國民小學

業務計畫及預算概要

中華民國 111 年度

2. 資料組：辦理輔導資料搜集建檔、組訓愛心家長、實施測驗、社區人力整合、親職教育等事項。

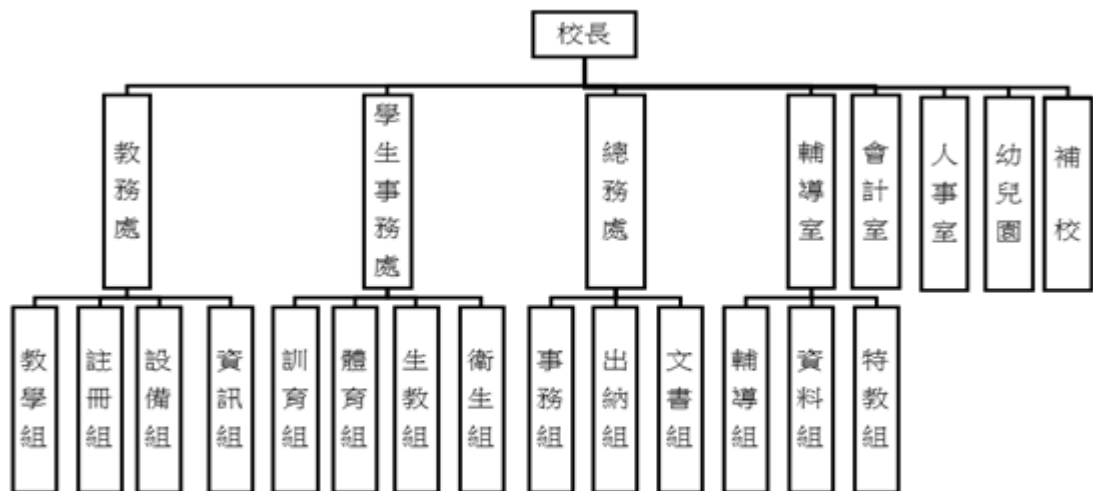
3. 特教組：擬訂特殊教育計畫章則、親師輔導諮詢、特教班甄選鑑別、實施各項診斷測驗、特教兒童追蹤輔導等事項。

(五) 幼兒園：秉承校長之命，綜理園務、規劃幼兒教學、保育、環境與各項措施。

(六) 會計室：秉承上級主計機關之監督與指導，並受校長之指揮，依法辦理歲計、會計、統計等事項。

(七) 人事室：秉承上級人事機關之監督與指導，並受校長之指揮，依法辦理人事管理查核等事項。

(八) 補校：秉承校長之命，辦理國民補習教育業務事項。



四、基金歸類及屬性：

本校地方教育發展基金依據教育經費編列與管理法第 13 條規定設置，本基金為預算法第 4 條第 1 項第 2 款第 5 目所定之特別收入基金，以本府教育局為管理機關。

臺北市地方教育發展基金 - 臺北市大安區建安國民小學

業務計畫及預算概要

中華民國 111 年度

貳、業務計畫

一、基金來源：

單位：新臺幣千元

業務計畫	本年度預算數	實施內容
勞務收入	647	本年度預計辦理教師甄選報名費及暑期泳訓班報名費等收入。
財產收入	286	本年度預計辦理財產報廢變賣之殘值收入、教職員工停車收入、校園場地開放收入等。
政府撥入收入	313,068	本年度預計由公庫撥入數。
教學收入	2,927	本年度預計收取學生之學費、雜費等收入。
其他收入	2,635	本年度預計各界捐款收入、數位學生證補卡及廠商履約逾期罰款等收入。

二、基金用途：

單位：新臺幣千元

業務計畫	本年度預算數	實施內容
國民教育計畫	287,876	本年度預計辦理教學事項為： 1. 各項教學、學生事務、圖書及輔導等業務。 2. 新購教具、圖書等各科教學設備，充實各科教材及用具。 3. 革新教學方法，提高教學效能。 4. 教師甄選業務、指定活動等項目。
學前教育計畫	13,185	本年度預計辦理教學事項為： 1. 幼兒園各項教學及活動。 2. 新購教學用品，革新教學方法，提高教學效能。 3. 幼兒園各項活動，鍛鍊幼兒強健的身體，增進幼兒各項生活智能。
一般行政管理計畫	19,412	本年度預計辦理事項為： 1. 綜理學校總務、人事、會計等業務。 2. 配合校務推動行政處室支援工作，進而增進校務運作。

臺北市地方教育發展基金 - 臺北市大安區建安國民小學

業務計畫及預算概要

中華民國 111 年度

建築及設備計畫	1,230	本年度預計辦理事項為： 1. 購置各學科教學課程所需教學設備。
---------	-------	------------------------------------

參、預算概要

一、基金來源及用途之預計：

(一) 本年度基金來源：

服務收入 64 萬 7 千元、財產處分收入 6 萬元、其他財產收入 22 萬 6 千元、公庫撥款收入 3 億 1,306 萬 8 千元、學雜費收入 292 萬 7 千元、受贈收入 1 千元、雜項收入 263 萬 4 千元，本年度基金來源 3 億 1,956 萬 3 千元，較上年度預算數 2 億 8,293 萬 8 千元，增加 3,662 萬 5 千元，約 12.94%，主要係公庫撥款收入增加所致。

(二) 本年度基金用途：

國民教育計畫 2 億 8,787 萬 6 千元，學前教育計畫 1,318 萬 5 千元，一般行政管理計畫 1,941 萬 2 千元，建築及設備計畫 123 萬元，本年度基金用途 3 億 2,170 萬 3 千元，較上年度預算數 3 億 563 萬元，增加 1,607 萬 3 千元，約 5.26%，主要係增班之相對用人費用等增加所致。

二、基金餘絀之預計：

本年度基金來源及用途相抵後，差短 214 萬元，較上年度預算數差短 2,269 萬 2 千元，減少 2,055 萬 2 千元，將移用以前基金餘額支應。

三、現金流量之預計：

本年度業務活動淨現金流出 214 萬元。

四、補辦預算事項：詳補辦預算明細表

(一) 固定資產之建設改良擴充 21 萬 1 千元

1.109 年度教育部補助藝術才能班教學設備計畫 5 萬 8 千元。

2.110 年度教育部補助改善校園無障礙環境計畫 15 萬 3 千元。

臺北市地方教育發展基金 - 臺北市大安區建安國民小學

業務計畫及預算概要

中華民國 111 年度

肆、以前年度計畫實施成果概述：

一、前（109）年度計畫實施成果概述：

業務計畫	實施概況	實施成果
勞務收入	本年度預計辦理教師甄選報名費等收入。	本年度已收取教師甄選報名費 1 萬 2 千元。
財產收入	本年度預計辦理財產報廢變賣之殘值收入、教職員工停車收入、校園場地開放收入等。	本年度已辦理收取財產報廢變賣殘值收入 5 萬 7 千元、教職員工停車收入 5 萬 5 千元等。
政府撥入收入	本年度預計由公庫撥入數。	本年度已收取公庫撥入數 3 億 405 萬 3 千元及教育部之補助計畫 193 萬 5 千元。
教學收入	本年度預計收取學生之學費、雜費等收入。	本年度已收取學生之學費、雜費等收入 299 萬元。
其他收入	本年度預計收取各界捐款收入、數位學生證補卡及廠商履約逾期罰款等收入。	本年度已收取數位學生證補卡及廠商履約逾期罰款等收入 284 萬 5 千元。
國民教育計畫	本年度預計辦理教學事項為： <ol style="list-style-type: none"> 1. 辦理各項教學、學生事務、圖書及輔導等業務。 2. 新購教具、圖書等各科教學設備，充實各科教材及用具。 3. 革新教學方法，提高教學效能。 4. 辦理教師甄選、指定活動等項目。 	本年度完成各項教學事項為： <ol style="list-style-type: none"> 1. 辦理各項教學、學生事務及輔導等業務。 2. 新購普通教室課桌椅、教學用具及圖書等設備，充實各科教材及用具。 3. 辦理環境教育、性平等教師教學研習，提高教學效能。 4. 辦理教師甄選、指定活動等項目。
學前教育計畫	本年度預計辦理教學事項為： <ol style="list-style-type: none"> 1. 辦理幼兒園各項教學及活動。 2. 新購教學用品，革新教學方法，提高教學效能。 	本年度完成各項教學事項為： <ol style="list-style-type: none"> 1. 辦理幼兒園各項教學及活動需求。 2. 新購教學用品，革新教學方法，提高教學效能。

臺北市地方教育發展基金 - 臺北市大安區建安國民小學

業務計畫及預算概要

中華民國 111 年度

		3.辦理幼兒園各項活動，鍛鍊幼兒強健的身體，增進幼兒各項生活智能。	3.辦理幼兒園各項活動，鍛鍊幼兒強健的身體，增進幼兒各項生活智能。
一般行政管理計畫	本年度預計辦理事項為： 1. 綜理學校總務、人事、會計等業務。 2. 配合校務推動行政處室支援工作，進而增進校務運作。		綜理學校總務、人事、會計等業務，並配合校務推動行政處室支援工作，進而增進校務運作，達成預期目標。
建築及設備計畫	本年度預計辦理事項為： 1. 確實需要辦理新購，購置各學科教學課程所需教學設備。 2. 辦理學文樓北側外牆整修工程。		本年度完成辦理事項為： 1. 購置各學科教學課程所需教學設備。 2. 辦理學文樓北側外牆整修工程。

二、上年度已過期間（110 年 1 月 1 日至 6 月 30 日止）計畫實施成果概述：

業務計畫	實施概況	實施成果
勞務收入	本年度截至 6 月 30 日止預計辦理教師甄選報名費等收入。	本年度截至 6 月 30 日止已收取教師甄選報名費 2 千元。
財產收入	本年度截至 6 月 30 日止預計辦理財產報廢變賣之殘值收入、教職員工停車收入等。	本年度截至 6 月 30 日止已收取開放學校場地出租費收入未達千元。
政府撥入收入	本年度截至 6 月 30 日止預計公庫撥入數。	本年度截至 6 月 30 日止已收取公庫撥入數 1 億 5,339 萬 8 千元及教育部之補助計畫 133 萬 6 千元。
教學收入	本年度截至 6 月 30 日止預計收取學生之 1 學期學費、雜費等收入。	本年度截至 6 月 30 日止已收取學生學費、雜費等收入 127 萬 3 千元。
其他收入	本年度截至 6 月 30 日止預計收取各界捐款收入、數位學生證補卡及廠商履約逾期罰款等收入。	本年度截至 6 月 30 日止已收取數位學生證補卡及廠商履約逾期罰款等收入 235 萬 7 千元。

臺北市地方教育發展基金 - 臺北市大安區建安國民小學

業務計畫及預算概要

中華民國 111 年度

國民教育計畫	本年度截至 6 月 30 日止預計辦理教學事項為： 1. 辦理各項教學、學生事務、圖書及輔導等業務。 2. 新購教具、圖書等各科教學設備，充實各科教材及用具。 3. 革新教學方法，提高教學效能。 4. 辦理教師甄選、指定活動等項目。	本年度截至 6 月 30 日止已辦理教學事項為： 1. 辦理各項教學、學生學習、學生事務、閱讀推動及學生輔導等業務。 2. 新購普通教師課桌椅、教學用具及圖書等各科教學設備，充實各科教材及用具。 3. 辦理環境教育、性平教育等教師教學研習，精進教學知能，提升學生學習效能。 4. 辦教教師甄選、指定活動等項目。
學前教育計畫	本年度截至 6 月 30 日止預計辦理教學事項為： 1. 幼兒園各項教學及活動。 2. 新購教學用品，革新教學方法，提高教學效能。 3. 辦理幼兒園各項活動，鍛鍊幼兒強健的身體，增進幼兒各項生活智能。	本年度截至 6 月 30 日止已辦理教學事項為： 1. 辦理幼兒園各項教學及活動需求。 2. 新購教學用品，革新教學方法，提高教學效能。 3. 辦理幼兒園各項活動，鍛鍊幼兒強健的身體，增進幼兒各項生活智能。
一般行政管理計畫	本年度截至 6 月 30 日止預計辦理事項為： 1. 綜理學校總務、人事、會計等業務。 2. 配合校務推動行政處室支援工作，進而增進校務運作。	持續辦理學校總務、人事、會計等業務，並配合校務推動行政處室支援工作，進而增進校務運作，已達成預期目標。

臺北市地方教育發展基金 - 臺北市大安區建安國民小學

業務計畫及預算概要

中華民國 111 年度

	建築及設備計畫	本年度截至 6 月 30 日止預計辦理事項為： 1.購置各學科教學課程所需教學設備招標作業。 2.辦理育美樓電梯設施設備改善工程招標作業。	本年度截至 6 月 30 日止已辦理事項為： 1.購置各學科教學課程所需教學設備招標作業。 2.辦理育美樓電梯設施設備改善工程招標作業。 3.辦理視聽教室優化工程招標作業。
--	---------	---	---

臺北市地方教育發展基金－臺北市大安區建安國民小學

補辦預算明細表

中華民國111年度

單位：新臺幣元

項 目	金額	辦理 年度	說 明
合計	211,000		
固定資產之建設改良擴充	211,000		
購置機械及設備	42,000	109	
版畫壓印機	42,000		教育部補助藝術才能班教學設備經費。
購置雜項設備	16,000	109	
晾乾架	16,000		教育部補助藝術才能班教學設備經費。
購置雜項設備	153,000	110	
照護床	153,000		教育部補助改善校園無障礙環境經費。

備註：各基金依預算法第88條規定補辦預算，應確係不及編入年度預算，且因經營環境發生重大變遷或正常業務(含執行中央補助款項目)之確實需要，並經主管機關核轉本府核准先行辦理者；不具急迫性之事項，仍應儘可能納入預算辦理。

預算主要表

臺北市地方教育發展基金－臺北市大安區建安國民小學

基金來源、用途及餘絀預計表

中華民國111年度

單位：新臺幣千元

前年度決算數	項 目	本年度預算數	上年度預算數	比較增減（－）
311,947	基金來源	319,563	282,938	36,625
12	勞務收入	647	647	
12	服務收入	647	647	
112	財產收入	286	130	156
57	財產處分收入	60	60	
	利息收入			
56	其他財產收入	226	70	156
305,988	政府撥入收入	313,068	276,824	36,244
304,053	公庫撥款收入	313,068	276,824	36,244
1,935	政府其他撥入收入			
2,990	教學收入	2,927	2,927	
2,990	學雜費收入	2,927	2,927	
2,845	其他收入	2,635	2,410	225
	受贈收入	1	3	-2
2,845	雜項收入	2,634	2,407	227
410,670	基金用途	321,703	305,630	16,073
275,352	國民教育計畫	287,876	271,351	16,525
13,144	學前教育計畫	13,185	12,703	482
18,778	一般行政管理計畫	19,412	19,201	211
103,396	建築及設備計畫	1,230	2,375	-1,145
-98,723	本期賸餘(短絀)	-2,140	-22,692	20,552
138,173	期初基金餘額	16,757	126,424	-109,666
39,449	期末基金餘額	14,617	103,732	-89,114

註：前年度決算數細數之和與總數或略有出入，係四捨五入關係，以下各表同。

臺北市地方教育發展基金－臺北市大安區建安國民小學

現金流量預計表

中華民國111年度

單位：新臺幣千元

項 目	本 預	年 算	度 數	說 明
業務活動之現金流量				
本期賸餘(短絀)			-2,140	
業務活動之淨現金流入(流出)			-2,140	
其他活動之現金流量				
其他活動之淨現金流入(流出)				
現金及約當現金之淨增(淨減)			-2,140	
期初現金及約當現金			46,815	
期末現金及約當現金			44,675	

註：本表係採現金及約當現金基礎，包括現金及自投資日起3個月內到期或清償之債權證券。

預算明細表

臺北市地方教育發展基金－臺北市大安區建安國民小學

基金來源－服務收入明細表

中華民國111年度

單位：新臺幣元

科 目	單 位	本 年 度 預 算 數			說 明
		數 量 業 務 量	利(費)率	金 額	
合計				647,000	
服務收入				647,000	較上年度預算數647,000元，無增減。
	人	30	300	9,000	教師甄選報名費收入。
	人	10	800	8,000	暑期泳訓班普通票收入(收支對列)。
	人	900	700	630,000	暑期泳訓班學生票收入(收支對列)。

臺北市地方教育發展基金－臺北市大安區建安國民小學

基金來源－財產處分收入明細表

中華民國111年度

單位：新臺幣元

科 目	單位	本 年 度 預 算 數			說 明
		數量 業務量	利(費)率	金 額	
合計 財產處分收入	年	1	60,000	60,000 60,000 60,000	較上年度預算數60,000元，無增減。 處分報廢財產收入。

臺北市地方教育發展基金－臺北市大安區建安國民小學

基金來源－其他財產收入明細表

中華民國111年度

單位：新臺幣元

科 目	單位	本 年 度 預 算 數			說 明
		數量 業務量	利(費)率	金 額	
合計				226,000	
其他財產收入				226,000	較上年度預算數70,000元，增加156,000元。
	年	1	10,000	10,000	開放學校場地出租費收入(收支對列)。
	年	1	216,000	216,000	教職員工停車收入。

臺北市地方教育發展基金－臺北市大安區建安國民小學

基金來源－公庫撥款收入明細表

中華民國111年度

單位：新臺幣元

科 目	單位	本 年 度 預 算 數			說 明
		數量 業務量	利(費)率	金 額	
合計				313,068,000	
公庫撥款收入	年	1	313,068,000	313,068,000	較上年度預算數276,824,000元，增加36,244,000元。 市府補助款。

臺北市地方教育發展基金－臺北市大安區建安國民小學

基金來源－學雜費收入明細表

中華民國111年度

單位：新臺幣元

科 目	單 位	本 年 度 預 算 數			說 明
		數 量 業 務 量	利(費)率	金 額	
合計				2,927,000	
學雜費收入				2,927,000	較上年度預算數2,927,000元，無增減。
	人、學期	5x2	5,150	51,500	幼兒園半日班學費收入預估學生5人。
	人、學期	5x2	2,745	27,450	幼兒園半日班雜費收入預估學生5人。
	人、學期	143x2	2,955	845,130	幼兒園全日班雜費收入預估學生143人。
	人、學期	143x2	7,000	2,002,000	幼兒園全日班學費收入預估學生143人
	年	1	920	920	配合預算編列至千元，增列進位數920元。

臺北市地方教育發展基金－臺北市大安區建安國民小學

基金來源－受贈收入明細表

中華民國111年度

單位：新臺幣元

科 目	單位	本 年 度 預 算 數			說 明
		數量 業務量	利(費)率	金 額	
合計				1,000	
受贈收入	年	1	1,000	1,000	較上年度預算數3,000元，減少2,000元。 各界捐款等收入。

臺北市地方教育發展基金－臺北市大安區建安國民小學

基金來源－雜項收入明細表

中華民國111年度

單位：新臺幣元

科 目	單位	本 年 度 預 算 數			說 明
		數量 業務量	利(費)率	金 額	
合計				2,634,000	
雜項收入	年	1	2,634,000	2,634,000	較上年度預算數2,407,000元，增加227,000元。 數位學生證補卡費及工程圖說費等收入。

臺北市地方教育發展基金－臺北市大安區建安國民小學

基金用途－國民教育計畫明細表

中華民國111年度

單位：新臺幣元

前年度 決算數	上年度 預算數	科 目	本 年 度 預 算 數	說 明
275,352,410	271,351,000	合計	287,876,000	
261,168,032	255,975,000	用人費用	272,664,000	
117,845,205	113,640,000	正式員額薪資	126,660,000	較上年度預算數113,640,000元，增加13,020,000元。
117,845,205	113,640,000	職員薪金	126,660,000	
			109,692,000	教職員122人薪金(詳用人費用彙計表)(含教育部補助導師費768,000元)。
			16,968,000	教職員20人薪金(詳用人費用彙計表)(含教育部補助導師費192,000元)。
2,832,798	3,645,128	聘僱及兼職人員薪資	3,715,528	較上年度預算數3,645,128元，增加70,400元。
661,440	610,536	聘用人員薪金	610,536	專任輔導人員1人薪金(詳聘用及約僱人員明細表)(含教育部補助608,000元)。
418,992	418,992	約僱職員薪金	418,992	約僱職員1人薪金(詳聘用及約僱人員明細表)。
1,752,366	2,615,600	兼職人員酬金	2,686,000	
			61,440	補助調整授課鐘點費之外聘教師勞、健保及勞退費用(教育部補助款)。
			614,400	補助調整授課特教教師鐘點費(教育部補助款)，24人*2節*40週*320元。
			38,400	兼任補校行政人員(組長)工作補助費，1人*12月*3,200元。
			46,080	兼任補校行政人員(校務主任)工作補助費，1人*12月*3,840元。
			1,196,800	教師代課鐘點費，本校編制教師總人數152人，按9分之1計，編列17人，每人220節，總節數17人*220節=3,740節，每節320元。
			108,000	教師兼補校導師費(含教育部補助36,000元)，3人*12月*3,000元。
			72,000	兼任補校行政人員(人事、會計)工作補助費，2人*12月*3,000元。
			506,880	補校教師授課鐘點費，3班*44週*12節*320元。
			42,000	兼任補校行政人員(校長)工作補助費，1人*12月*3,500元。
531,865	606,493	超時工作報酬	702,693	較上年度預算數606,493元，增加96,200元。

臺北市地方教育發展基金－臺北市大安區建安國民小學

基金用途－國民教育計畫明細表

中華民國111年度

單位：新臺幣元

前年度 決算數	上年度 預算數	科 目	本 年 度 預 算 數	說 明
531,865	606,493	加班費	702,693	14,800 專任輔導人員加班費。 1,480 國小家長教育成長暨志工培訓工作人員加班費。 500,262 不休假出勤加班費。 40,784 教學活動工作人員逾時加班費。 15,867 不休假出勤加班費。 3,700 教師甄選業務工作人員加班費。 18,500 暑期泳訓班加班費，預計招生級距800~1,199人次，原編139小時，因配合收支對列調整為100小時(收支對列)。 7,400 場地開放加班費(收支對列)。 96,200 學生美術比賽工作人員加班費。 3,700 美術班聯合成果展工作人員加班費。
26,618,964	23,775,191	獎金	26,487,691	較上年度預算數23,775,191元，增加2,712,500元。
12,105,275	9,470,000	考績獎金	10,555,000	9,141,000 依考績法規定核發之獎金。 1,414,000 依考績法規定核發之獎金。
14,513,689	14,305,191	年終獎金	15,932,691	2,092,500 依規定於年節加發之獎金。 52,374 約僱職員依規定於年節加發之獎金。 13,711,500 依規定於年節加發之獎金。 76,317 專任輔導人員依規定於年節加發之獎金。
99,504,050	101,555,520	退休及卹償金	100,432,488	較上年度預算數101,555,520元，減少1,123,032元。
99,504,050	101,555,520	職員退休及離職金	100,432,488	1,729,728 提撥退撫基金。 25,140 約僱職員提撥離職儲金。 10,812,984 提撥退撫基金。 87,828,000 退休人員月退休金，208人*34,250元*12月=85,488,000元；退休遺族遺屬年金(月撫慰金)，10人*19,500元*12月=2,340,000元；合計87,828,000元。 36,636 專任輔導人員提撥離職儲金。

臺北市地方教育發展基金－臺北市大安區建安國民小學

基金用途－國民教育計畫明細表

中華民國111年度

單位：新臺幣元

前年度 決算數	上年度 預算數	科 目	本 年 度 預 算 數	說 明
13,835,150	12,752,668	福利費	14,665,600	較上年度預算數12,752,668元，增加1,912,932元。
10,940,836	9,572,244	分擔員工保險費	11,087,244	
			80,364	專任輔導人員分擔勞保、健保費。
			9,469,944	分擔公保、勞保、健保費。
			1,481,796	分擔公保、勞保、健保費。
			55,140	約僱職員分擔勞保、健保費。
227,850	705,300	傷病醫藥費	800,800	
			10,800	職業安全衛生健康檢查經費，9人*1,200元。
			182,000	教職員健康檢查補助費，52人*3,500元。
			96,000	教職員健康檢查補助費，12人*8,000元。
			512,000	教職員健康檢查補助費，32人*16,000元。
670,912	836,640	員工通勤交通費	836,640	
			15,120	專任輔導人員上下班交通費，1人*12月*1260元。
			15,120	特教約僱職員上下班交通費，1人*12月*630元。
			126,000	特教教師上下班交通費，20人*10月*630元。
			680,400	教師上下班交通費，108人*10月*630元。
1,995,552	1,638,484	其他福利費	1,940,916	
			125,420	結婚補助費，31,355元*2月*2人。
			365,000	喪葬補助費，36,500元*5月*2人。
			1,142,496	子女教育補助費。
			16,000	約僱職員休假旅遊補助。
			16,000	特教教師兼行政休假旅遊補助費。
			224,000	教師兼行政休假旅遊補助費。
			16,000	專任輔導人員休假旅遊補助。
			36,000	退休人員三節慰問金，6人*6,000元。
8,253,381	7,866,000	服務費用	8,800,000	
2,533,791	2,809,066	水電費	3,205,000	較上年度預算數2,809,066元，增加395,934元。
2,360,199	1,892,330	工作場所電費	2,312,000	
			2,172,200	電費。

臺北市地方教育發展基金－臺北市大安區建安國民小學

基金用途－國民教育計畫明細表

中華民國111年度

單位：新臺幣元

前年度 決算數	上年度 預算數	科 目	本 年 度 預 算 數	說 明
			97,200	溫水游泳池電費(游泳池水電清潔維護費)。
			2,600	場地開放電費(收支對列)。
			40,000	暑期泳訓班水電補助費，預計招生級距800~1,299人次，電費40,000(水電補助費室內共60,000元)(收支對列)。
173,592	196,736	工作場所水費	173,000	
			20,000	暑期泳訓班水電補助費，預計招生級距800~1,299人次，水費20,000元(水電補助費室內共60,000元)(收支對列)。
			52,200	溫水游泳池水費(游泳池水電清潔維護費)。
			100,800	水費。
	720,000	氣體費	720,000	溫水游泳池燃料費71~80班級距(包含特教及資源班)。
94,467	96,870	旅運費	138,270	較上年度預算數96,870元，增加41,400元。
94,467	95,870	國內旅費	87,270	
			51,150	校外教學隨隊人員出差旅費：1,550元/人天人：畢業班級數*1.2倍人力(四捨五入)，但畢業班級數12班(含)以下，帶隊師長人力以畢業班級數加3人編列：8班，11人*3天*1,550元。
			21,080	教職員工因公出差旅費。
			5,040	專任輔導人員短程車資。
			10,000	學生美術比賽外聘評審委員交通費。
	1,000	貨物運費	51,000	
			1,000	美術班聯合成果展作品運送費1次。
			50,000	學生美術比賽作品搬運費。
71,070	91,600	印刷裝訂與廣告費	164,400	較上年度預算數91,600元，增加72,800元。
71,070	91,600	印刷及裝訂費	164,400	
			80,000	學生美術比賽實施要點、獎狀、作品光碟封面等印刷製作等。
			1,000	國小家長教育成長暨志工培訓資料印刷費。
			8,400	啟智班教材印刷費(特教班教學材料費)。
			8,400	資源班教材印刷費(特教班教學材料費)。
			21,600	美術班教材及作品等印刷費(特教班教材編

臺北市地方教育發展基金－臺北市大安區建安國民小學

基金用途－國民教育計畫明細表

中華民國111年度

單位：新臺幣元

前年度 決算數	上年度 預算數	科 目	本 年 度 預 算 數	說 明
			45,000	輯費)。 美術班教材及作品等印刷費(特教班教學材料費)。
1,974,501	2,094,002	修理保養及保固費	2,176,243	較上年度預算數2,094,002元，增加82,241元。
982,198	1,659,200	一般房屋修護費	1,706,800	
			40,800	補校校舍及其他建物之修繕，依規定標準編列：16,000元×3班×85%=40,800元(31年以上)。
			1,523,200	學校校舍及其他建物之修繕，依規定標準編列：28,000元×64班×85%=1,523,200元(31年以上)。
			142,800	學校校舍及其他建物之修繕(特教班)，依規定標準編列：28,000元×6班×85%=142,800元(31年以上)。
992,303	434,802	機械及設備修護費	469,443	
			25,200	各項教學設備及其他公用用具之保養修護(特教班)，依規定標準編列：28,000元*6班*15%=25,200元(31年以上)。
			7,200	補校各項教學設備及其他公用用具之保養修護，依規定標準編列：16,000元*3班*15%=7,200元(31年以上)。
			268,800	各項教學設備及其他公用用具之保養修護，依規定標準編列：28,000元×64班×15%=268,800元(31年以上)。
			66,600	溫水游泳池機械設備維護費等(游泳池水電清潔維護費)。
			58,243	學校設置太陽光電發電設備回饋金。
			43,400	電腦設備維護費(電腦專案計畫)。
	25,480	保險費	25,480	較上年度預算數25,480元，無增減。
	25,480	其他保險費	25,480	暑期泳訓班保險費，910人次*28元(收支對列)。
2,202,838	1,715,222	一般服務費	1,737,742	較上年度預算數1,715,222元，增加22,520元。
37,206	17,952	佣金、匯費、經理費及手續費	18,456	委託超商代收學雜費手續費，1,538人*2學期*6元。(依學生人數8成編列：1,923人

臺北市地方教育發展基金－臺北市大安區建安國民小學

基金用途－國民教育計畫明細表

中華民國111年度

單位：新臺幣元

前年度決算數	上年度預算數	科目	本年度預算數	說明
479,750	1,010,496	外包費	1,017,312	x80%=1,538人)
			847,760	游泳池救生員外包費，2人*10月*42,388元。
			169,552	暑期泳訓班救生員外包費，2人*2月*42,388元(收支對列)。
1,432,192	412,774	計時與計件人員酬金	413,974	
			2,338	分擔暑期泳訓班工讀生勞保，1人*2月*1,169元(收支對列)。
			19,200	暑期泳訓班工讀生薪津，120小時*160元(收支對列)。
			1,908	提撥暑期泳訓班工讀生勞退準備金1人*2月*954元(收支對列)。
			44,928	閩客語教學支援人員鐘點費之外聘人員勞、健保及勞退費用。
			345,600	閩客語教學支援人員鐘點費，27人*1節*40週*320元。
253,690	274,000	體育活動費	288,000	
			4,000	文康活動費，本校編列專任輔導教師2人，每人編列2,000元。
			240,000	文康活動費，本校編列教師120人，每人編列2,000元。
			42,000	文康活動費，本校編列特教教師20人，約僱人員1人，合計21人，每人編列2,000元。
			2,000	文康活動費，本校編列專任輔導人員1人，每人編列2,000元。
1,376,714	1,033,760	專業服務費	1,352,865	較上年度預算數1,033,760元，增加319,105元。
1,059,564	635,200	講課鐘點、稿費、出席審查及查詢費	949,600	
			4,000	國小家長教育成長暨志工培訓外聘講授鐘點費，2節*2,000元。
			14,000	性別平等教育宣導活動外聘講授鐘點費，2,000元*7節。
			230,400	美術班教學外聘授課鐘點費，720節*320元(集中式藝術才能美術班鐘點費)。

臺北市地方教育發展基金－臺北市大安區建安國民小學

基金用途－國民教育計畫明細表

中華民國111年度

單位：新臺幣元

前年度 決算數	上年度 預算數	科 目	本 年 度 預 算 數	說 明
			14,400	資源班教學教材編輯費，2班*12月*600元(特教班教材編輯費)。
			14,400	啟智班教學教材編輯費，2班*12月*600元(特教班教材編輯費)。
			6,400	啟智班教學專家學者講座鐘點費(特教班班級業務費)，20節*320元。
			300,000	暑期泳訓班教練指導鐘點費，60人*10節*500元(收支對列)。
			330,000	學生美術比賽評審委員出席費，132人次*2,500元。
			18,000	教師專業成長外聘講授鐘點費，9節*2,000元。
			12,000	教師專業成長內聘講授鐘點費，12節*1,000元。
			6,000	小田園教育體驗學習外聘講授鐘點費，6節*1,000元。
109,200	139,860	委託檢驗(定)試驗認證費	140,965	
			22,800	飲水機水質檢驗費，19臺*1,200元。
			54,000	建物公共安全檢查簽證及申報費(班級業務費)。
			64,165	消防安全檢測費(班級業務費)。
1,500	2,900	試務甄選費	2,900	教師甄選試務費用。
206,450	255,800	其他專業服務費	259,400	
			18,000	學童牙齒檢查費。
			43,200	工作人員午餐指導費，12人*9月*400元。
			57,600	5-6年級學童午餐指導費，16班*1人*9月*400元。
			21,600	1-2年級學童午餐指導費，24班*1人*9月*100元。
			64,800	3-4年級學童午餐指導費，24班*1人*9月，每月300元。
			20,000	學生輔導指導費。
			7,200	5-6年級美術班學童午餐指導費，2班*1人*9月*400元。
			5,400	3-4年級美術班學童午餐指導費，2班*1人*9月*300元。

臺北市地方教育發展基金－臺北市大安區建安國民小學

基金用途－國民教育計畫明細表

中華民國111年度

單位：新臺幣元

前年度 決算數	上年度 預算數	科 目	本 年 度 預 算 數	說 明
			21,600	啟智班、資源班學童午餐指導費，6班*1人*9月*400元。
3,740,653	4,790,000	材料及用品費	3,494,000	
1,214,207	2,315,987	使用材料費	893,000	較上年度預算數2,315,987元，減少1,422,987元。
1,214,207	2,315,987	設備零件	893,000	
			19,200	印表機，4臺*4,800元(藝才班)(由特教班設備移列)(新增)。
			44,800	學生用可調式木頭桌，56張*800元(藝才班)(由特教班設備移列)(新增)。
			49,600	木製課桌椅31套*1,600元(特教班)(由特教班設備移列)(新增)。
			13,600	溝通輔具一批(特教班)(由特教班設備移列)(新增)。
			3,000	理想櫃(玻璃拉門活動二層式)1組(特教班)(由特教班設備移列)(新增)。
			6,000	理想櫃(開棚活動三層式)，2組*3,000元(特教班)(由特教班設備移列)(新增)。
			5,000	樂高桌遊(含收納盒3人)1組(特教班)(由特教班設備移列)(新增)。
			5,800	社會技巧訓練教材組1組(特教班)(由特教班設備移列)(新增)。
			3,200	OA書櫃公文櫃含拉門1組(特教班)(由特教班設備移列)(新增)。
			1,800	學習策略教材組1組(特教班)(由特教班設備移列)(新增)。
			8,000	樂高桌遊組(忍者系列、冰雪奇緣系列)1組(特教班)(由特教班設備移列)(新增)。
			10,000	暑期泳訓班教學器材費，預計招生級距1,499人次以下(收支對列)。
			277,200	電腦設備維護及管理費，44班*6,300元。
			307,200	班級全新印表機，64臺*4,800元(由班級設備移列)(新增)。
			138,600	中、高年級教室固定式紫外線殺菌燈含控制器，21組*6,600元(由班級設備移列)(新增)。

臺北市地方教育發展基金－臺北市大安區建安國民小學

基金用途－國民教育計畫明細表

中華民國111年度

單位：新臺幣元

前年度 決算數	上年度 預算數	科 目	本 年 度 預 算 數	說 明
2,526,446	2,474,013	用品消耗	2,601,000	較上年度預算數2,474,013元，增加126,987元。
102,959	103,240	辦公(事務)用品	180,214	。
			102,000	學生美術比賽文具、材料用品及攝影費等。
			30,394	文具紙張等(班級業務費)。
			19,420	美術班教學文具紙張等(特教班教學材料費)。
			15,500	資源班教學文具紙張等(特教班教學材料費)。
			4,180	啟智班教學文具紙張等(特教班教學材料費)。
			5,200	性別平等教育宣導活動用文具紙張等。
			3,520	國小家長教育成長暨志工培訓文具紙張等。
20,419	76,755	報章雜誌	86,833	。
			63,353	新購圖書設備(由班級設備移列)。
			3,280	啟智班教學訂閱書報費用(特教班教學材料費)。
			10,200	資源班教學訂閱書報費用(特教班教學材料費)。
			10,000	美術班教學訂閱書報費用(特教班教學材料費)。
33,708	61,000	醫療用品(非醫療院所使用)	63,000	健康中心藥品(30班以下基數15,000元，每增1班增加1,000元。計算如下：1,000元*48班+15,000元)。
2,369,360	2,233,018	其他用品消耗	2,270,953	。
			60,000	兒童節慶活動費。
			174,400	消毒藥水及衛生清潔用品費(班級業務費)。
			925,940	教學材料費，67班*13,820元。
			26,250	補校教科書，75人*350元。
			134,241	垃圾袋費用(班級業務費)。
			10,200	教學用教科書，6年級*1,700元。
			28,800	美術班教學教具製作、教學參考資料等，4班*7,200元(特教班班級業務費)。
			28,800	資源班教學教具製作、教學參考資料等，4

臺北市地方教育發展基金－臺北市大安區建安國民小學

基金用途－國民教育計畫明細表

中華民國111年度

單位：新臺幣元

前年度 決算數	上年度 預算數	科 目	本 年 度 預 算 數	說 明
				班*7,200元(特教班班級業務費)。
			8,000	啟智班教學教具製作、教學參考資料等，2
				班*4,000元(特教班班級業務費)。
			429,600	國小學生活動費，2,148人*2學期，每學期
				100元。
			800	性別平等教育宣導活動逾時誤餐餐盒費用
				，8人次*100元。
			50,000	運動會場地佈置(運動會經費，61班以上
				80,000元/年另按班級數每班增加300元/班
				，80,000元+300元*78班，依實際需要移列
				雜支53,400元)。
			53,400	雜支(運動會經費)。
			13,300	美術班聯合成果展場地佈置、作品裱框、
				茶點、攝錄影等。
			2,000	辦理美術班聯合成果展逾時誤餐餐盒費用
				，20人次*100元。
			72,000	學生美術比賽工作人員逾時誤餐餐盒費用
				，720人次*100元。
			85,800	學生美術比賽會場佈置、茶水等雜支。
			3,000	暑期游訓班教學環境佈置費(收支對列)。
			5,000	暑期泳訓班雜支，預計招生1,499人以下(收
				支對列)。
			9,222	暑期泳訓班場地維護費，預計招生級距500
				至1,499人次，因配合收支對列調整為9,222
				元。
			13,800	暑期游泳訓練班消毒劑，60班*230元(收支
				對列)。
			2,400	辦理教師甄選業務會議逾時誤餐餐盒費用
				24人次*100元。
			65,000	綠屋頂平臺種植。
			10,000	小田園教育體驗學習有機肥，10式*1,000元
				。
			6,000	小田園教育體驗學習農事體驗種子，200式
				*30元。
			15,000	小田園教育體驗學習農事體驗實作菜苗
				，500包*30元。

臺北市地方教育發展基金－臺北市大安區建安國民小學

基金用途－國民教育計畫明細表

中華民國111年度

單位：新臺幣元

前年度決算數	上年度預算數	科 目	本 年 度 預 算 數	說 明
			17,000	小田園教育體驗學習製作海報、名牌、文具用品、罐裝瓦斯及烹調材料等雜支。
			21,000	小田園教育體驗學習培養土等園藝資材，60組*350元。
1,858,133	2,289,000	會費、捐助、補助、分攤、照護、救濟與交流活動費	2,589,000	
10,000	10,000	捐助、補助與獎助	22,000	較上年度預算數10,000元，增加12,000元。
10,000	10,000	獎助學員生給與	22,000	
			10,000	臺北市教育關懷獎獎助學金-校內推薦學生。
			12,000	學生美術比賽學生工讀金(收退件名冊校對)，75小時*160元。
1,848,133	2,279,000	補貼、獎勵、慰問、照護與救濟	2,567,000	較上年度預算數2,279,000元，增加288,000元。
111,687		獎勵費用	130,800	
			105,600	敬師活動費，176人*600元。
			25,200	依「臺北市公立高級中等以下學校獎勵教師獎金發給要點」發放之獎勵，7人*3,600元(班級業務費)。
1,736,446	2,279,000	其他補貼、獎勵、慰問、照護與救濟	2,436,200	
			1,000	急難救助款。
			90,000	本市市民第3胎就讀國小教育補助費，90人*1,000元。
			28,000	弱勢學生冷氣使用費補助費用，35人*800元。
			1,170,000	清寒學生餐費補助，117人*200日*50元。
			187,000	弱勢學生教科書補助費用，110人*1,700元。
			200	配合預算編列至千元，增列進位數200元。
			960,000	補助學校午餐使用有機蔬菜或有機米計畫，1500人*40週*16元。
332,211	431,000	其他	329,000	
332,211	431,000	其他支出	329,000	較上年度預算數431,000元，減少102,000元。
332,211	431,000	其他	329,000	

臺北市地方教育發展基金－臺北市大安區建安國民小學

基金用途－國民教育計畫明細表

中華民國111年度

單位：新臺幣元

前年度 決算數	上年度 預算數	科 目	本 年 度 預 算 數	說 明
			142,400	國小班級自治費，1,424人*2期*50元。
			10,000	退休人員紀念品，2人*5,000元(由教育局移列)。
			176,400	執行學生路隊安全導護費及導護志工保險費，60-79班（按7人計算）176,400元/年。
			200	配合預算編列至千元，增列進位數200元。

臺北市地方教育發展基金－臺北市大安區建安國民小學

基金用途－學前教育計畫明細表

中華民國111年度

單位：新臺幣元

前年度 決算數	上年度 預算數	科 目	本 年 度 預 算 數	說 明
13,144,024	12,703,000	合計	13,185,000	
12,717,683	12,233,000	用人費用	12,760,000	
9,139,652	8,593,860	正式員額薪資	8,857,860	較上年度預算數8,593,860元，增加264,000元。
8,385,655	7,873,860	職員薪金	8,137,860	教職員10人及教保員1人薪金(詳用人費用彙計表)。
753,997	720,000	工員工資	720,000	廚工2人工資(詳用人費用彙計表)。
43,440	92,856	超時工作報酬	92,856	較上年度預算數92,856元，無增減。
43,440	92,856	加班費	92,856	
			91,006	不休假出勤加班費。
			1,850	性別平等重點學校加班費。
1,856,583	1,936,812	獎金	1,999,976	較上年度預算數1,936,812元，增加63,164元。
697,920	868,000	考績獎金	901,000	依考績法規定核發之獎金。
1,158,663	1,068,812	年終獎金	1,098,976	依規定於年節加發之獎金。
724,515	701,424	退休及卹償金	847,488	較上年度預算數701,424元，增加146,064元。
678,220	679,824	職員退休及離職金	825,888	提撥退撫基金。
46,295	21,600	工員退休及離職金	21,600	提撥勞工退休準備金。
953,493	908,048	福利費	961,820	較上年度預算數908,048元，增加53,772元。
840,339	750,588	分擔員工保險費	804,360	分擔公保、勞保、健保費。
1,720	24,660	傷病醫藥費	24,660	
			3,500	教職員健康檢查補助費，1人*3,500元。
			16,000	教職員健康檢查補助費，1人*16,000元。
			3,440	幼兒園教保人員健康檢查費，4人*860元。
			1,720	幼兒園廚工健康檢查費，2人*860元。
79,434	100,800	員工通勤交通費	100,800	
			63,000	教職員及教保員上下班交通費，10人*10月*630元。
			37,800	教職員及教保員上下班交通費，3人*10月*1,260元。
32,000	32,000	其他福利費	32,000	休假旅遊補助費。
206,662	229,000	服務費用	228,000	
131,700	140,000	修理保養及保固費	139,060	較上年度預算數140,000元，減少940元。
118,750	119,000	一般房屋修護費	118,060	幼兒園校舍及其他建物之修繕，依規定標

臺北市地方教育發展基金－臺北市大安區建安國民小學

基金用途－學前教育計畫明細表

中華民國111年度

單位：新臺幣元

前年度決算數	上年度預算數	科 目	本 年 度 預 算 數	說 明
				準編列：23,612元×5班=118,060元(31年以上)。
12,950	21,000	機械及設備修護費	21,000	幼兒園各項教學設備及其他公用用具之保養修護，依規定標準編列：28,000元×5班×15%=21,000元(31年以上)。
26,382	27,440	一般服務費	27,440	較上年度預算數27,440元，無增減。
1,382	1,440	佣金、匯費、經理費及手續費	1,440	委託超商代收學雜費手續費，120人*2學期*6元。
25,000	26,000	體育活動費	26,000	
			20,000	文康活動費，本校編列幼兒園教師10人，每人編列2,000元。
			6,000	文康活動費，本校編列契約進用教保員1人，廚工2人，合計3人，每人編列2,000元(上述人員係幼托整合前得編列文康活動費之人員)。
48,580	61,560	專業服務費	61,500	較上年度預算數61,560元，減少60元。
	12,000	講課鐘點、稿費、出席審查及查詢費	12,000	性別平等重點學校外聘教師鐘點費，6節*2,000元。
48,580	49,560	其他專業服務費	49,500	
			49,500	幼兒園學童午餐指導費，11人*9月*500元。
117,526	75,000	材料及用品費	54,000	
49,980		使用材料費		
49,980		設備零件		
67,546	75,000	用品消耗	54,000	較上年度預算數75,000元，減少21,000元。
6,356	7,500	辦公(事務)用品	7,500	文具紙張等(幼兒園班級業務費)。
31,536	20,000	報章雜誌		
29,654	47,500	其他用品消耗	46,500	
			11,700	消毒藥水及衛生清潔用品費(幼兒園班級業務費)，5班*2,340元。
			16,650	專用垃圾袋費(班級業務費)。
			12,150	性別平等重點學校研習活動場地布置、茶水、教具、參考書籍等雜支。
			6,000	性別平等重點學校研習活動逾時誤餐餐盒費用，60人次* 100元。
82,553	70,000	會費、捐助、補助、分攤、照護、救濟與交流活動費	47,000	

臺北市地方教育發展基金－臺北市大安區建安國民小學

基金用途－學前教育計畫明細表

中華民國111年度

單位：新臺幣元

前年度 決算數	上年度 預算數	科 目	本 年 度 預 算 數	說 明
82,553	70,000	補貼、獎勵、慰問、照護與救濟	47,000	較上年度預算數70,000元，減少23,000元。
82,553	70,000	其他補貼、獎勵、慰問、照護與救濟	47,000	
			23,266	低收入戶家庭幼生月費補助，1人*2學期*11,633元。
			694	配合預算編列至千元，增列進位數694元。
			23,040	補助學校午餐使用有機蔬菜或有機米計畫，120人*40週*1次*4.8元。
19,600	96,000	其他	96,000	
19,600	96,000	其他支出	96,000	較上年度預算數96,000元，無增減。
19,600	96,000	其他	96,000	導護費(國小附幼4班以上按4人計算96,000元/年)。

臺北市地方教育發展基金－臺北市大安區建安國民小學

基金用途－一般行政管理計畫明細表

中華民國111年度

單位：新臺幣元

前年度 決算數	上年度 預算數	科 目	本 年 度 預 算 數	說 明
18,777,851	19,201,000	合計	19,412,000	
16,128,095	16,373,000	用人費用	16,546,000	
10,732,764	10,776,000	正式員額薪資	10,788,000	較上年度預算數10,776,000元，增加12,000元。
9,172,044	9,252,000	職員薪金	9,408,000	教職員15人薪金(詳用人費用彙計表)。
1,560,720	1,524,000	工員工資	1,380,000	工員4人工資(詳用人費用彙計表)。
2,984		聘僱及兼職人員薪資		
2,984		兼職人員酬金		
459,939	591,375	超時工作報酬	570,441	較上年度預算數591,375元，減少20,934元。
459,939	591,375	加班費	570,441	
			126,540	職員加班費(統籌業務費)。
			24,000	技工工友加班費(統籌業務費)。
			419,901	不休假出勤加班費。
2,612,022	2,752,617	獎金	2,750,539	較上年度預算數2,752,617元，減少2,078元。
1,329,559	1,469,000	考績獎金	1,440,000	依考績法規定核發之獎金。
1,282,463	1,283,617	年終獎金	1,310,539	依規定於年節加發之獎金。
958,199	928,752	退休及卹償金	1,060,440	較上年度預算數928,752元，增加131,688元。
724,103	806,832	職員退休及離職金	950,040	提撥退撫基金。
234,096	121,920	工員退休及離職金	110,400	提撥勞工退休準備金。
1,362,187	1,324,256	福利費	1,376,580	較上年度預算數1,324,256元，增加52,324元。
1,002,512	964,176	分擔員工保險費	1,000,500	分擔公保、勞保、健保費。
121,450	136,080	員工通勤交通費	136,080	職員、技工、工友上下班交通費，18人*12月*630元。
238,225	224,000	其他福利費	240,000	休假旅遊補助費。
2,369,515	2,247,000	服務費用	2,269,000	
105,075	54,632	郵電費	54,832	較上年度預算數54,632元，增加200元。
105,075	54,632	電話費	54,832	校園安全保全專線電話費用等。
4,500		旅運費		
4,500		貨物運費		
1,496,980	1,291,368	一般服務費	1,313,168	較上年度預算數1,291,368元，增加21,800元。
1,465,980	1,255,368	外包費	1,275,168	

臺北市地方教育發展基金－臺北市大安區建安國民小學

基金用途－一般行政管理計畫明細表

中華民國111年度

單位：新臺幣元

前年度 決算數	上年度 預算數	科 目	本 年 度 預 算 數	說 明
			120,000	消化超額職工3人(技工、工友)業務外包費。
			1,155,168	校警勞務外包費，2人*12月*48,132元。
31,000	36,000	體育活動費	38,000	文康活動費，本校編列職員15人，工員4人，合計19人，每人編列2,000元。
636,960	775,000	專業服務費	775,000	較上年度預算數775,000元，無增減。
636,960	775,000	其他專業服務費	775,000	校園安全機械定點、機動巡邏等保全費用。
126,000	126,000	公共關係費	126,000	較上年度預算數126,000元，無增減。
126,000	126,000	公共關係費	126,000	校長特別費，12月*10,500元。
278,241	579,000	材料及用品費	595,000	
278,241	579,000	用品消耗	595,000	較上年度預算數579,000元，增加16,000元。
278,241	579,000	辦公(事務)用品	595,000	
			594,280	統籌業務費計算如下：普通班64班、藝才班4班、集中式特教班2班、附設幼兒園5班，1,290元×15班×12月=232,200元，810元×15班×12月=145,800元，640元×45班×12月=345,600元，補校3班，645元×3班×12月=23,220元，以上合計746,820元，除依實際需求移列加班費150,540元及護理師公會會費2,000元外，其餘如列數。
			720	配合預算編列至千元，增列進位數720元。
2,000	2,000	會費、捐助、補助、分攤、照護、救濟與交流活動費	2,000	
2,000	2,000	會費	2,000	較上年度預算數2,000元，無增減。
2,000	2,000	職業團體會費	2,000	護理師2人公會會費(統籌業務費)。

臺北市地方教育發展基金－臺北市大安區建安國民小學

基金用途－建築及設備計畫明細表

中華民國111年度

單位：新臺幣元

前年度 決算數	上年度 預算數	科 目	本 年 度 預 算 數	說 明
103,395,755	2,375,000	合計	1,230,000	
103,395,755	2,375,000	購建固定資產、無形資產及非理財 目的之長期投資	1,230,000	
92,636,223	2,339,000	購建固定資產	1,194,000	
88,073,323		專案計畫		
88,073,323		新興計畫		
88,073,323		(一) 校園整修工程		
88,073,323		擴充改良房屋建築及設 備		
4,562,900	2,339,000	一般建築及設備計畫	1,194,000	
470,000	92,000	班級設備	87,000	
470,000	92,000	購置雜項設備	87,000	
			69,000	新購飲水機，3臺*23,000元(總 務處)。
			18,000	汰換變頻冰箱1臺(總務處)。
2,438,000	1,049,568	資訊設備	1,010,000	
2,438,000	1,049,568	購置機械及設備	1,010,000	
			217,000	汰換網路及資訊周邊設備(電 腦專案計畫)。
			738,000	汰換桌上型電腦(含顯示器)，30部*24,600元(電腦專案計 畫)。
			55,000	新購筆記型電腦，2部*27,500 元(電腦專案計畫)。
		幼兒園設備	97,000	
		購置機械及設備	97,000	
			58,160	新購照相機，2臺*29,080元 (2010萬像素以上，大光圈，高 速自動對焦，光學防手震，4K HDR錄影模式)
			17,940	新購運動攝影機1臺(高像素， 預錄拍攝，防水防震)。
			20,900	新購除濕機1臺(日除濕能力 16.0L以上，抗菌消臭)。
1,654,900	1,197,432	校園設備		
1,280,600	952,432	購置機械及設備		
32,000		購置交通及運輸設備		

臺北市地方教育發展基金－臺北市大安區建安國民小學

基金用途－建築及設備計畫明細表

中華民國111年度

單位：新臺幣元

前年度 決算數	上年度 預算數	科 目	本 年 度 預 算 數	說 明
342,300	245,000	購置雜項設備		
36,000	36,000	購置無形資產	36,000	
36,000	36,000	一般建築及設備計畫	36,000	
36,000	36,000	資訊設備	36,000	
36,000	36,000	購置電腦軟體	36,000	
			36,000	電腦教學軟體費(電腦專案計畫)。
10,723,532		遞延支出		
10,723,532		一般建築及設備計畫		
10,723,532		校園整修工程		
9,026,344		遞延修繕房屋建築支出		
1,697,188		其他遞延支出		

預 算 參 考 表

臺北市地方教育發展基金－臺北市大安區建安國民小學

預計平衡表

中華民國111年12月31日

單位：新臺幣千元

109年(前年) 12月31日 決算數	科 目	111年12月31日 預計數	110年12月31日 預計數	比較增減(-)
8,744,022	資產合計	8,719,190	8,721,330	-2,140
8,744,022	資產	8,719,190	8,721,330	-2,140
72,281	流動資產	47,449	49,589	-2,140
69,507	現金	44,675	46,815	-2,140
69,507	銀行存款	44,675	46,815	-2,140
2,774	預付款項	2,774	2,774	
2,774	預付費用	2,774	2,774	
11,314	投資、長期應收款項、貸墊款及準備金	11,314	11,314	
11,314	準備金	11,314	11,314	
5,878	退休及離職準備金	5,878	5,878	
5,435	其他準備金	5,435	5,435	
8,660,427	其他資產	8,660,427	8,660,427	
8,660,427	什項資產	8,660,427	8,660,427	
1,011	暫付及待結轉帳項	1,011	1,011	
8,659,416	代管資產	8,659,416	8,659,416	
8,744,022	負債及基金餘額合計	8,719,190	8,721,330	-2,140
8,704,573	負債	8,704,573	8,704,573	
34,668	流動負債	34,668	34,668	
34,668	應付款項	34,668	34,668	
33,452	應付代收款	33,452	33,452	
565	應付費用	565	565	
651	應付工程款	651	651	
8,669,905	其他負債	8,669,905	8,669,905	
8,669,905	什項負債	8,669,905	8,669,905	
3,925	存入保證金	3,925	3,925	
5,878	應付退休及離職金	5,878	5,878	
8,659,416	應付代管資產	8,659,416	8,659,416	
685	暫收及待結轉帳項	685	685	
39,449	基金餘額	14,617	16,757	-2,140
39,449	基金餘額	14,617	16,757	-2,140
39,449	基金餘額	14,617	16,757	-2,140
39,449	累積餘額	14,617	16,757	-2,140

註：1.信託代理與保證資產(負債)前年度決算數0元，上年度預計數0元，本年度預計數0元。2.或有資產(負債)0元。3.本基金自93年度起，本固定項目分開原則，將屬長期固定帳項，包括固定資產490,477,619元、無形資產120,895元及長期債務0元等，另立帳類管理，未納入本表。

臺北市地方教育發展基金一

各項費用

中華民國

前年度 決算數	上年度 預算數	計畫別		合計	國民教育計畫
		用途別科目			
410,670,040	305,630,000	合計		321,703,000	287,876,000
290,013,810	284,581,000	用人費用		301,970,000	272,664,000
137,717,621	133,009,860	正式員額薪資		146,305,860	126,660,000
135,402,904	130,765,860	職員薪金		144,205,860	126,660,000
2,314,717	2,244,000	工員工資		2,100,000	
2,835,782	3,645,128	聘僱及兼職人員薪資		3,715,528	3,715,528
661,440	610,536	聘用人員薪金		610,536	610,536
418,992	418,992	約僱職員薪金		418,992	418,992
1,755,350	2,615,600	兼職人員酬金		2,686,000	2,686,000
1,035,244	1,290,724	超時工作報酬		1,365,990	702,693
1,035,244	1,290,724	加班費		1,365,990	702,693
31,087,569	28,464,620	獎金		31,238,206	26,487,691
14,132,754	11,807,000	考績獎金		12,896,000	10,555,000
16,954,815	16,657,620	年終獎金		18,342,206	15,932,691
101,186,764	103,185,696	退休及卹償金		102,340,416	100,432,488
100,906,373	103,042,176	職員退休及離職金		102,208,416	100,432,488
280,391	143,520	工員退休及離職金		132,000	
16,150,830	14,984,972	福利費		17,004,000	14,665,600
12,783,687	11,287,008	分擔員工保險費		12,892,104	11,087,244
229,570	729,960	傷病醫藥費		825,460	800,800
871,796	1,073,520	員工通勤交通費		1,073,520	836,640
2,265,777	1,894,484	其他福利費		2,212,916	1,940,916
10,829,558	10,342,000	服務費用		11,297,000	8,800,000
2,533,791	2,809,066	水電費		3,205,000	3,205,000
2,360,199	1,892,330	工作場所電費		2,312,000	2,312,000
173,592	196,736	工作場所水費		173,000	173,000
	720,000	氣體費		720,000	720,000
105,075	54,632	郵電費		54,832	
105,075	54,632	電話費		54,832	
98,967	96,870	旅運費		138,270	138,270
94,467	95,870	國內旅費		87,270	87,270

臺北市大安區建安國民小學

彙計表

111年度

單位：新臺幣元

學前教育計畫	一般行政管理計畫	建築及設備計畫			
13,185,000	19,412,000	1,230,000			
12,760,000	16,546,000				
8,857,860	10,788,000				
8,137,860	9,408,000				
720,000	1,380,000				
92,856	570,441				
92,856	570,441				
1,999,976	2,750,539				
901,000	1,440,000				
1,098,976	1,310,539				
847,488	1,060,440				
825,888	950,040				
21,600	110,400				
961,820	1,376,580				
804,360	1,000,500				
24,660					
100,800	136,080				
32,000	240,000				
228,000	2,269,000				
	54,832				
	54,832				

臺北市地方教育發展基金一

各項費用

中華民國

前年度 決算數	上年度 預算數	計畫別		合計	國民教育計畫
		用途別科目			
4,500	1,000	貨物運費		51,000	51,000
71,070	91,600	印刷裝訂與廣告費		164,400	164,400
71,070	91,600	印刷及裝訂費		164,400	164,400
2,106,201	2,234,002	修理保養及保固費		2,315,303	2,176,243
1,100,948	1,778,200	一般房屋修護費		1,824,860	1,706,800
1,005,253	455,802	機械及設備修護費		490,443	469,443
	25,480	保險費		25,480	25,480
	25,480	其他保險費		25,480	25,480
3,726,200	3,034,030	一般服務費		3,078,350	1,737,742
38,588	19,392	佣金、匯費、經理費及手續費		19,896	18,456
1,945,730	2,265,864	外包費		2,292,480	1,017,312
1,432,192	412,774	計時與計件人員酬金		413,974	413,974
309,690	336,000	體育活動費		352,000	288,000
2,062,254	1,870,320	專業服務費		2,189,365	1,352,865
1,059,564	647,200	講課鐘點、稿費、出席審查及查詢費		961,600	949,600
109,200	139,860	委託檢驗(定)試驗認證費		140,965	140,965
1,500	2,900	試務甄選費		2,900	2,900
891,990	1,080,360	其他專業服務費		1,083,900	259,400
126,000	126,000	公共關係費		126,000	
126,000	126,000	公共關係費		126,000	
4,136,420	5,444,000	材料及用品費		4,143,000	3,494,000
1,264,187	2,315,987	使用材料費		893,000	893,000
1,264,187	2,315,987	設備零件		893,000	893,000
2,872,233	3,128,013	用品消耗		3,250,000	2,601,000
387,556	689,740	辦公(事務)用品		782,714	180,214
51,955	96,755	報章雜誌		86,833	86,833
33,708	61,000	醫療用品(非醫療院所使用)		63,000	63,000
2,399,014	2,280,518	其他用品消耗		2,317,453	2,270,953
103,395,755	2,375,000	購建固定資產、無形資產及非理財目的之長期投資		1,230,000	
92,636,223	2,339,000	購建固定資產		1,194,000	
88,073,323		擴充改良房屋建築及設備			

臺北市大安區建安國民小學

彙計表

111年度

單位：新臺幣元

學前教育計畫	一般行政管理計畫	建築及設備計畫			
139,060					
118,060					
21,000					
27,440	1,313,168				
1,440					
	1,275,168				
26,000	38,000				
61,500	775,000				
12,000					
49,500	775,000				
	126,000				
	126,000				
54,000	595,000				
54,000	595,000				
7,500	595,000				
46,500					
		1,230,000			
		1,194,000			

臺北市地方教育發展基金一

各項費用

中華民國

前年度 決算數	上年度 預算數	計畫別	合計	國民教育計畫
		用途別科目		
3,718,600	2,002,000	購置機械及設備	1,107,000	
32,000		購置交通及運輸設備		
812,300	337,000	購置雜項設備	87,000	
36,000	36,000	購置無形資產	36,000	
36,000	36,000	購置電腦軟體	36,000	
10,723,532		遞延支出		
9,026,344		遞延修繕房屋建築支出		
1,697,188		其他遞延支出		
1,942,686	2,361,000	會費、捐助、補助、分攤、照護、救濟 與交流活動費	2,638,000	2,589,000
2,000	2,000	會費	2,000	
2,000	2,000	職業團體會費	2,000	
10,000	10,000	捐助、補助與獎助	22,000	22,000
10,000	10,000	獎助學員生給與	22,000	22,000
1,930,686	2,349,000	補貼、獎勵、慰問、照護與救濟	2,614,000	2,567,000
111,687		獎勵費用	130,800	130,800
1,818,999	2,349,000	其他補貼、獎勵、慰問、照護與救濟	2,483,200	2,436,200
351,811	527,000	其他	425,000	329,000
351,811	527,000	其他支出	425,000	329,000
351,811	527,000	其他	425,000	329,000

臺北市大安區建安國民小學

彙計表

111年度

單位：新臺幣元

學前教育計畫	一般行政管理計畫	建築及設備計畫			
		1,107,000			
		87,000			
		36,000			
		36,000			
47,000	2,000				
	2,000				
	2,000				
47,000					
47,000					
96,000					
96,000					
96,000					

臺北市地方教育發展基金－臺北市大安區建安國民小學

員工人數彙計表

中華民國111年度

單位：人

計 畫 及 項 目	上年度最高可 進用員額數	本年度 增減(-)數	本年度最高可 進用員額數	說 明
合計	168	8	176	
國民教育計畫部分	137	7	144	
職員	135	7	142	
聘用	1		1	
約僱	1		1	
學前教育計畫部分	13		13	
職員	11		11	
技工	2		2	
一般行政管理計畫部分	18	1	19	
職員	14	1	15	
技工	1		1	
工友	3		3	

註：1.本表約僱、聘用係指奉准有案之約聘僱人員。

2.外包費編列救生員2人、工友外包3人、校警外包2人等，計229萬2,480元。3.計時與計件人員酬金編列閩客語教學支援人員鐘點費，勞、健保及勞退費用等、暑期泳池工讀生時薪等，計41萬3,974元。

本 頁 空 白

臺北市地方教育發展基金一

用人費用

中華民國

計畫及項目	合計	正式 員額 薪資	聘僱 人員 薪資	超時 工作 報酬	津貼	獎 金		
						年終獎金	考績獎金	其他
合計	301,970,000	146,305,860	1,029,528	1,365,990		18,342,206	12,896,000	
國民教育計畫	272,664,000	126,660,000	1,029,528	702,693		15,932,691	10,555,000	
職員薪金	126,660,000	126,660,000						
聘用人員 薪金	610,536		610,536					
約僱職員 薪金	418,992		418,992					
兼職人員 酬金	2,686,000							
加班費	702,693			702,693				
考績獎金	10,555,000						10,555,000	
年終獎金	15,932,691					15,932,691		
職員退休 及離職金	100,432,488							
分擔員工 保險費	11,087,244							
傷病醫藥 費	800,800							
員工通勤 交通費	836,640							
其他福利 費	1,940,916							
學前教育計畫	12,760,000	8,857,860		92,856		1,098,976	901,000	
職員薪金	8,137,860	8,137,860						
工員工資	720,000	720,000						
加班費	92,856			92,856				
考績獎金	901,000						901,000	
年終獎金	1,098,976					1,098,976		

臺北市大安區建安國民小學

彙計表

111年度

單位：新臺幣元

退休及卹償金		資遣費	福 利 費					提繳費	兼任 人員 用人 費用
退休金	卹償金		分擔 保險費	傷病 醫藥費	提撥 福利金	員工通勤 交通費	其他		
102,340,416			12,892,104	825,460		1,073,520	2,212,916	2,686,000	
100,432,488			11,087,244	800,800		836,640	1,940,916	2,686,000	
100,432,488			11,087,244	800,800		836,640	1,940,916	2,686,000	
847,488			804,360	24,660		100,800	32,000		

計畫及項目	合計	正式 員額 薪資	聘僱 人員 薪資	超時 工作 報酬	津貼	獎 金		
						年終獎金	考績獎金	其他
職員退休 及離職金	825,888							
工員退休 及離職金	21,600							
分擔員工 保險費	804,360							
傷病醫藥 費	24,660							
員工通勤 交通費	100,800							
其他福利 費	32,000							
一般行政管 理計畫	16,546,000	10,788,000		570,441		1,310,539	1,440,000	
職員薪金	9,408,000	9,408,000						
工員工資	1,380,000	1,380,000						
加班費	570,441			570,441				
考績獎金	1,440,000						1,440,000	
年終獎金	1,310,539					1,310,539		
職員退休 及離職金	950,040							
工員退休 及離職金	110,400							
分擔員工 保險費	1,000,500							
員工通勤 交通費	136,080							
其他福利 費	240,000							

註：1.本表兼任人員用人費用，係學校教職員兼課或請假代課鐘點費。2.外包費編列救生員2人、工友外包3人、校警外包2人等，計229萬2,480元。3.計時與計件人員酬金編列閩客語教學支援人員鐘點費，勞、健保及勞退費用等、暑期泳池工讀生時薪等，計41萬3,974元。

臺北市大安區建安國民小學

彙計表

111年度

單位：新臺幣元

退休及卹償金		資遣費	福 利 費					提繳費	兼任人員用人費用
退休金	卹償金		分擔保險費	傷病醫藥費	提撥福利金	員工通勤交通費	其他		
825,888									
21,600			804,360	24,660		100,800			
							32,000		
1,060,440			1,000,500			136,080	240,000		
950,040									
110,400			1,000,500			136,080			
							240,000		

臺北市地方教育發展基金一

聘用及約僱

中華民國

區分及職稱	人數	擔任工作	聘用或約僱 起訖期間	薪點	年需經費
合計	2				1,387,499
聘用人員小計	1				819,853
專業人員	1				819,853
聘用人員(408)	1	擔任本校及駐點學校專任 輔導員及駐區服務	111/1/1-111/12/31	408	819,853
約僱人員小計	1				567,646
約僱人員(280)	1	從事特殊教育班學生生活 輔導工作	111/1/1-111/12/31	280	567,646

臺北市大安區建安國民小學

人員明細表

111年度

單位：新臺幣元

小計	月 支			經費來源 及其科目
	折合 金額	勞保 保險費	健康 保險費	
50,878	50,878			國民教育計畫
34,916	34,916			國民教育計畫

臺北市地方教育發展基金－臺北市大安區建安國民小學

單位（或計畫）成本分析表

中華民國111年度

單位：新臺幣千元

計 畫 別	單 位	單位成本(元)或 平均利(費)率	數 量	預 算 數	說 明
合計				321,703	
國民教育計畫				287,876	
學前教育計畫				13,185	
一般行政管理計畫				19,412	
建築及設備計畫				1,230	

臺北市地方教育發展基金－臺北市大安區建安國民小學

5年來主要業務計畫分析表

中華民國111年度

單位：新臺幣千元

年度及項目	單位	數量	單位成本(元)或 平均利(費)率	金額	說明
(本)年度預算數					
國民教育計畫				287,876	
學前教育計畫				13,185	
(上)年度預算數					
國民教育計畫				271,351	
學前教育計畫				12,703	
(前)年度決算數					
國民教育計畫				275,352	
學前教育計畫				13,144	
(108)年度決算數					
國民教育計畫				272,260	
學前教育計畫				12,900	
(107)年度決算數					
國民教育計畫				264,777	
學前教育計畫				12,226	

臺北市地方教育發展基金－臺北市大安區建安國民小學

資本資產明細表

中華民國111年度

單位：新臺幣千元

項 目	取得成本 (期初餘額)	以前年度 累計折舊/ 長期投資 評 價	本 年 度 變 動				本年度累計折 舊/長期投資 評價變動數	期末餘額	
			增加		減少				主要增減 原因說明
			金額	類型	金額	類型			
合計	546,783	52,270	483,421		482,228		5,108	490,599	
土地改良物	3,101	3,070						31	
房屋及建築			482,191	增置				482,191	
機械及設備	38,704	30,892	1,107	增置			3,546	5,373	
交通及運輸 設備	3,000	2,521					425	54	
雜項設備	19,665	15,787	87	增置			1,136	2,829	
購建中固定 資產	482,191				482,191	其他			
電腦軟體	122		36	增置	37	無形資 產攤銷		121	