

中華民國 108 年度 4-0501448

臺北市總預算

臺北市政府教育局主管

臺北市地方教育發展基金

臺北市大安區新生國民小學附屬單位預算之分預算

(特別收入基金)

臺北市大安區新生國民小學編

臺北市地方教育發展基金－臺北市大安區新生國民小學

目次

中華民國108年度

一、財務摘要	第 1 頁
二、業務計畫及預算概要	第 3 -11 頁
三、預算主要表	
(一) 基金來源、用途及餘絀預計表	第 13 頁
(二) 現金流量預計表	第 14 頁
四、預算明細表	
(一) 基金來源－服務收入明細表	第 15 頁
(二) 基金來源－財產處分收入明細表	第 16 頁
(三) 基金來源－其他財產收入明細表	第 17 頁
(四) 基金來源－公庫撥款收入明細表	第 18 頁
(五) 基金來源－學雜費收入明細表	第 19 頁
(六) 基金來源－雜項收入明細表	第 20 頁
(七) 基金用途－國民教育計畫明細表	第 21 -29 頁
(八) 基金用途－學前教育計畫明細表	第 30 -32 頁
(九) 基金用途－一般行政管理計畫明細表	第 33 -35 頁
(十) 基金用途－建築及設備計畫明細表	第 36 -38 頁
五、預算參考表	
(一) 預計平衡表	第 39 頁
(二) 各項費用彙計表	第 40 -45 頁
(三) 員工人數彙計表	第 46 頁
(四) 用人費用彙計表	第 48 -51 頁
(五) 單位（或計畫）成本分析表	第 52 頁
(六) 5年來主要業務計畫分析表	第 53 頁

臺北市地方教育發展基金－臺北市大安區新生國民小學

目 次

中華民國108年度

(七) 資本資產及長期負債明細表	第 54 頁
------------------------	--------

臺北市地方教育發展基金－臺北市大安區新生國民小學

財務摘要

中華民國108年度

單位：新臺幣千元

項 目	本 年 度	上 年 度	比較增減數	%
經營成績：				
基金來源	158,857	147,979	10,878	7.35
基金用途	158,778	151,187	7,591	5.02
賸餘(短絀)	79	-3,208	3,287	--
餘絀情形：				
基金餘額	5,540	5,461	79	1.45
現金流量(註)：				
現金及約當現金之淨增(減)	79	-3,208	3,287	--

附註：現金流量係採現金及約當現金基礎，包括現金及自投資日起3個月內到期或清償之債權證券。

本 頁 空 白

業務計畫及預算概要

臺北市地方教育發展基金 - 臺北市大安區新生國民小學

業務計畫及預算概要

中華民國 108 年度

壹、基金概況

一、設立宗旨及願景：

- (一) 本校遵照憲法第 158 及 160 條規定，教育文化應發展民族精神、自治精神，國民道德與健全體格、科學及生活智能，以培養學童七大學習領域及十大基本能力。
- (二) 本校自 91 年度起依教育經費編列與管理法第 13 條規定設置「臺北市地方教育發展基金」，以促進教育健全發展，提昇教育經費運用績效。

二、施政重點：

- (一) 開啟多元智慧：尊重每個學生獨特的個性，以多元智慧的觀點協助他找到生命的亮點，肯定天生我才必有用，能知於學，樂於學。
- (二) 培養生活能力：培養學生帶得走的公民關鍵能力，強化自我管理、閱讀理解、理性批判、問題解決、奉獻服務、溝通表達等核心素養。
- (三) 蘊育人文情懷：在溫馨開放的校園文化中，孕育人文情懷，學會尊重、包容；建構生命的價值、完成人性的開展。
- (四) 建置溫馨民主的校園文化：
 1. 以參與式管理、落實行政、教師會、家長會三者的良性互動。
 2. 以學生第一，教學優先的觀念提昇行政服務效率。
 3. 放下威權心態，開啟校園民主之風氣。
- (五) 推動適性教學：
 1. 運用小班優勢，採多元化、活潑化的教學及評量。
 2. 運用校內外資源，加強多元學習能力。
 3. 關懷相對弱勢學生之教學及輔導。
 4. 推動行動學習，充實學生運用資訊之知能，並提昇教師運用電腦教學之能力。
- (六) 辦理發展的訓輔活動：
 1. 辦理各項活動、競賽及展演。
 2. 推動校內外學習服務。
 3. 發展績優社團及校隊，如游泳隊、桌球隊、舞蹈團、弦樂團、合唱團、排球隊、田徑隊等。
 4. 加強新興領域教育的辦理，並融入各科教學以收成效。

臺北市地方教育發展基金 - 臺北市大安區新生國民小學

業務計畫及預算概要

中華民國 108 年度

三、組織概況（另附組織系統圖）：

本校設置校長 1 人，綜理全校校務，下設教務處、學生事務處、總務處、輔導室、會計室、人事室及幼兒園等單位。

內部分層業務如下：

(一)教務處：秉承校長之命，辦理全校教務事項。

1. 教學組：掌理課程編排、課業考查、學藝競賽、教學研究、教師進修、差假、教師調代課及缺補課之查核等事項。
2. 註冊組：掌理註冊、編班、轉學、學籍保管、各項獎助學金補助及成績考查等有關學籍事項。
3. 設備組：掌理教科書編選、教學用具之管理、保管及出版學校刊物等事項。
4. 資訊組：掌理電腦設備及區域網路之管理、保管等事項。

(二)學生事務處：秉承校長之命，辦理全校學生事務事項。

1. 訓育組：掌理訓育計畫之擬定及辦理各類訓育等活動。
2. 體育組：掌理學生體育活動、體格鍛鍊等事項。
3. 生教組：掌理學生日常生活常規，辦理交通導護各項事項。
4. 衛生組：掌理健康檢查，個人及環境衛生檢查、保健等事項。

(三)總務處：秉承校長之命，辦理全校總務事項。

1. 事務組：掌理校舍、校具、財產、物品採購保管、工程發包、監工及驗收。
2. 文書組：掌理文件收發登錄、撰擬繕校、典守學校印信、檔案保管、整理各項會議紀錄及校史等事項。
3. 出納組：掌管現金、零用金、票據、契約之保管等收支事項，辦理員工薪津發放及各項扣繳單據證明等。

(四)輔導室：秉承校長之命，辦理全校學生學習輔導、生活輔導、生涯輔導等事項。

1. 輔導組：掌理學生個案、建立學習輔導、生活輔導、生涯輔導及兩性教育、親職教育等事項。
2. 資料組：辦理輔導資料搜集建檔、組訓愛心家長、實施測驗、社區人力整合、出版親職刊物等事項。

臺北市地方教育發展基金 - 臺北市大安區新生國民小學

業務計畫及預算概要

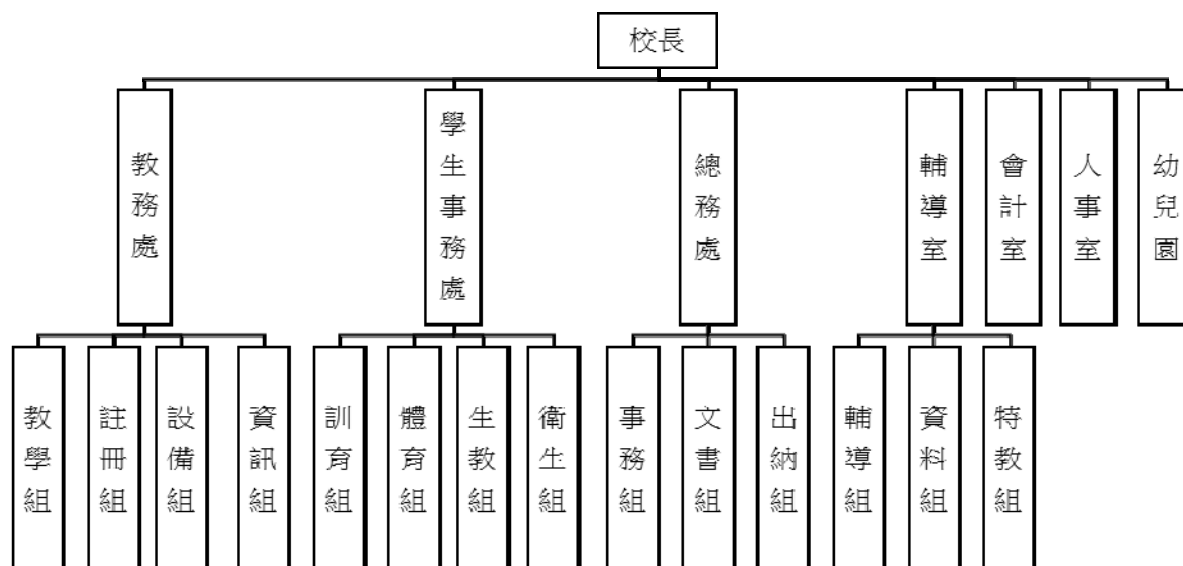
中華民國 108 年度

3. 特教組：擬訂特殊教育計畫章則、親師輔導諮詢、特教班甄選鑑別、實施各項診斷測驗、特教兒童追蹤輔導等事項。

(五)會計室：秉承上級主計機關之監督與指導，並受校長之指揮，依法辦理歲計、會計、統計等事項。

(六)人事室：秉承上級人事機關之監督與指導，並受校長之指揮，依法辦理人事管理查核等事項。

(七)幼兒園：秉承校長之命，綜理園務、規劃幼兒教學、保育、環境與各項措施。



四、基金歸類及屬性：

本校地方教育發展基金依據教育經費編列與管理法第 13 條規定設置，本基金為預算法第 4 條第 1 項第 2 款第 5 目所定之特別收入基金，以本府教育局為管理機關。

臺北市地方教育發展基金 - 臺北市大安區新生國民小學

業務計畫及預算概要

中華民國 108 年度

貳、業務計畫

本年度業務計畫重點與預算配合情形及預期績效，詳列如下：

單位：新臺幣千元

業務計畫名稱	計畫重點內容	預算數	預 期 績 效
國民教育計畫	辦理各項活動，以鍛鍊學童強健的身體，增進學童各項生活智能。	118,633	1.新購學生課桌椅、教具及圖書等各科教學設備，充實各科教材及用具。 2.革新教學方法，提高教學效能。 3.辦理常年泳訓、暑期泳訓、教師甄選及指定活動等項目。
學前教育計畫	辦理各項活動，以鍛鍊幼兒強健的身體，增進幼兒各項生活智能。	11,432	1.新購教學設備，充實各科教材及用具。 2.革新教學方法，提高教學效能。
一般行政管理計畫	綜理學校總務、人事、會計等業務。	19,954	配合校務推動行政處室支援工作，進而增進校務運作。
建築及設備計畫	購置教學所需教學設備等及改善教學環境。	8,759	購置各項教學設備及行政設備，另辦理行政教學大樓漏水修復工程、廚房設施與設備改善工程，以改善教學環境，增進教學效能，並提高行政效率。

參、預算概要

一、基金來源及用途之預計：

(一) 本年度基金來源：

服務收入 160 萬 2 千元、財產處分收入 1 萬 9 千元、其他財產收入 45 萬 7 千元、公庫撥款收入 1 億 5,305 萬 1 千元、學雜費收入 237 萬 7 千元、雜項收入 135 萬 1 千元，本年度基金來源 1 億 5,885 萬 7 千元，

臺北市地方教育發展基金 - 臺北市大安區新生國民小學
業務計畫及預算概要

中華民國 108 年度

較上年度預算數 1 億 4,797 萬 9 千元，增加 1,087 萬 8 千元，約 7.35 %，主要係公庫撥款收入增編所致。

(二) 本年度基金用途：

國民教育計畫 1 億 1,863 萬 3 千元、學前教育計畫 1,143 萬 2 千元、一般行政管理計畫 1,995 萬 4 千元、建築及設備計畫 875 萬 9 千元，本年度基金用途 1 億 5,877 萬 8 千元，較上年度預算數 1 億 5,118 萬 7 千元，增加 759 萬 1 千元，約 5.02%，主要係人事費用調漲所致。

二、基金餘絀之預計：

本年度基金來源及用途相抵後，賸餘 7 萬 9 千元，較上年度預算數差短 320 萬 8 千元，增加 328 萬 7 千元，約 102.46%，備供以後年度財源。

三、現金流量之預計：

本年度業務活動淨現金流入 7 萬 9 千元。

四、補辦預算事項：詳補辦預算明細表

(一) 購建固定資產 41 萬 2 千元

1. 106 年度為跑道整修工程相關鑄內外緣石修繕，確實需要辦理汰舊換新土地改良物，且具急迫及必要性，所需經費擬由本校其他準備金支應 24 萬元。
2. 106 年度為多功能教室教學使用，確實需要辦理新購電子白板一片，且具急迫及必要性，所需經費擬由本校其他準備金支應 2 萬元。
3. 106 年度為輔導室銷毀個案資料，確實需要辦理新購碎紙機一臺，且具急迫及必要性，所需經費擬由本校其他準備金支應 1 萬 2 千元。
4. 107 年度為音樂教學使用，確實需要辦理新購爵士鼓一套，且具急迫及必要性，所需經費擬由本校其他準備金支應 3 萬元。
5. 107 年度為配合高壓變壓器汰換工程加裝機房冷氣機一臺，以防止

臺北市地方教育發展基金 - 臺北市大安區新生國民小學

業務計畫及預算概要

中華民國 108 年度

溫度上升，確實需要辦理新購，且具急迫及必要性，所需經費擬由本校其他準備金支應 11 萬元。

肆、年度關鍵績效指標：

關鍵策略目標	關鍵績效指標	衡量標準	年度目標值
提升畢業生素質	國小基本學力檢測達到基礎以上學生比率	國小基本學力檢測各科達基礎、中級及高級總人數/各科參加測驗人數 x100% 單位：%	100%
推動全民運動	學生體適能通過率	通過檢測學生數/全校學生數 x100% 單位：%	60%
建構安全友善校園	校園場地開放使用人次	校園場地開放使用人次 單位：人次	場地租借使用人次:6,276 人次 場地免費開放使用人次:4 萬 4,070 人次

伍、前年度及上年度已過期間實施狀況及成果概述：

一、前（106）年度決算結果及績效達成情形：

（一）前年度決算結果：

- 1.基金來源：決算數 1 億 5,074 萬 3 千元，較預算數 1 億 3,271 萬 8 千元，計增加 1,802 萬 5 千元，約 13.58%，主要係因教育局統籌款補助收入增加所致。
- 2.基金用途：決算數 1 億 5,539 萬 5 千元，較預算數 1 億 3,704 萬 8 千元，計增加 1,834 萬 7 千元，約 13.39%，主要係因執行統籌款補助工程所致。

臺北市地方教育發展基金 - 臺北市大安區新生國民小學
業務計畫及預算概要

中華民國 108 年度

(二) 前年度績效達成情形分析：

年度績效目標	衡量指標	年度目標值	績效衡量暨達成情形分析
提升畢業生素質	國小基本學力檢測達到基礎以上學生比率	100%	(1) 國語文未達基礎級為 0，基礎級為 8.11%，中級為 47.97%，高級為 43.92%。 (2) 數學未達基礎級為 0，基礎級為 18.92%，中級為 50.00%，高級為 31.08%。 (3) 英語未達基礎級為 0，基礎級為 42%，進階級為 58%。
推動全民運動	學生體適能通過率	60%	(1)本校 4-6 年級上傳率為 96.24%。 (2)完成四項檢測通過常模百分等級 25 以上為 63.02%，已達原訂目標值。
建構安全友善校園	校園場地開放使用人次	場地租借使用人次:6,000 人次 場地免費開放使用人次:4 萬人次	場地租借使用人次:6,276 人次 場地免費開放使用人次:4 萬 4,070 人次

二、上(107)年度已過期間預算執行情形及績效達成情形：

(一) 上年度預算截至 107 年 5 月 31 日止執行情形：

- 基金來源：實際執行算 7,385 萬 6 千元，較預算分配數 7,297 萬 6 千元，計增加 88 萬元，約 1.21%，主要係因教育部補助收入增加所致。

臺北市地方教育發展基金 - 臺北市大安區新生國民小學

業務計畫及預算概要

中華民國 108 年度

2.基金用途：實際執行數 7,213 萬 1 千元，較預算分配數 7,618 萬 4 千元，計減少 405 萬 3 千元，約 5.32%，主要係因人事費用預算數提前分配所致。

(二) 上(107)年度績效達成情形分析：

年度績效目標	衡量指標	年度目標值	績效衡量暨達成情形分析
提升畢業生素質	國小基本學力檢測達到基礎以上學生比率	100%	107 年度基本學力檢測日期為 107/10/16。預估值 100%
推動全民運動	學生體適能通過率	60%	(1)本校 4-6 年級上傳率預估為 96%。 (2)完成四項檢測通過常模百分等級 25 以上預估值通過率為 63%。
建構安全友善校園	校園場地開放使用人次	場地租借使用人次:6,000 人次 場地免費開放使用人次:4 萬人次	截至 107 年 5 月,學校社區資源共享,場地租借使用人次約:2,615 人次。 夜間及假日到校休閒運動,場地免費開放使用人次約:2 萬 1,070 人次。

陸、其他：無

臺北市地方教育發展基金－臺北市大安區新生國民小學

補辦預算明細表

中華民國108年度

單位：新臺幣元

項 目	金額	辦理 年度	說 明
合計	411,600		
購建固定資產	411,600		
興建土地改良物	239,600	106	
人工跑道整修工程	239,600		為跑道整修工程相關鑄內外緣石修繕，確實需要辦理汰舊換新，且具急迫及必要性，所需經費擬由本校其他準備金支應。
購置機械及設備	32,000	106	
電子白板	20,000		為多功能教室教學使用，確實需要辦理新購電子白板，且具急迫及必要性，所需經費擬由本校其他準備金支應。
碎紙機	12,000		為輔導室銷毀個案資料，確實需要辦理新購，且具急迫及必要性，所需經費擬由本校其他準備金支應。
購置雜項設備	140,000	107	
一對一變頻分離式冷氣室外機	110,000		為配合高壓變壓器汰換工程加裝機房冷氣機，以防止溫度上升，確實需要辦理新購，且具急迫及必要性，所需經費擬由本校其他準備金支應。
爵士鼓	30,000		為音樂教學使用，確實需要辦理新購，且具急迫及必要性，所需經費擬由本校其他準備金支應。

備註：各管理機關(構)依預算法第 8 8 條規定補辦預算，應確係不及編入年度預算，且因經營環境發生重大變遷或正常業務(含執行中央補助款項目)之確實需要，並經主管機關核轉本府核准先行辦理者；不具急迫性之事項，仍應儘可能納入預算辦理。

本 頁 空 白

預算主要表

臺北市地方教育發展基金－臺北市大安區新生國民小學

基金來源、用途及餘絀預計表

中華民國108年度

單位：新臺幣千元

前年度決算數	項 目	本年度預算數	上年度預算數	比較增減（－）
150,744	基金來源	158,857	147,979	10,878
1,748	勞務收入	1,602	1,584	18
1,748	服務收入	1,602	1,584	18
481	財產收入	476	473	3
30	財產處分收入	19	16	3
452	其他財產收入	457	457	
144,501	政府撥入收入	153,051	142,194	10,857
143,201	公庫撥款收入	153,051	142,194	10,857
1,300	政府其他撥入收入			
2,310	教學收入	2,377	2,377	
2,310	學雜費收入	2,377	2,377	
1,704	其他收入	1,351	1,351	
1,704	雜項收入	1,351	1,351	
155,395	基金用途	158,778	151,187	7,591
118,724	國民教育計畫	118,633	115,312	3,321
11,436	學前教育計畫	11,432	10,183	1,249
16,775	一般行政管理計畫	19,954	18,233	1,721
8,461	建築及設備計畫	8,759	7,460	1,299
-4,652	本期賸餘(短絀)	79	-3,208	3,287
13,321	期初基金餘額	5,461	8,992	-3,531
8,670	期末基金餘額	5,540	5,784	-244

註：前年度決算數及上年度預算數細數之和與總數或略有出入，係四捨五入關係，以下各表同。

臺北市地方教育發展基金－臺北市大安區新生國民小學

現金流量預計表

中華民國108年度

單位：新臺幣千元

項 目	本 預	年 算	度 數	說 明
業務活動之現金流量				
本期賸餘(短絀)			79	
業務活動之淨現金流入(流出)			79	
其他活動之現金流量				
其他活動之淨現金流入(流出)				
現金及約當現金之淨增(淨減)			79	
期初現金及約當現金			12,373	
期末現金及約當現金			12,452	

註：本表係採現金及約當現金基礎，包括現金及自投資日起3個月內到期或清償之債權證券。

預算明細表

臺北市地方教育發展基金－臺北市大安區新生國民小學

基金來源－服務收入明細表

中華民國108年度

單位：新臺幣元

科 目	單 位	本 年 度 預 算 數			說 明
		數 量 業 務 量	利(費)率	金 額	
合計				1,602,000	
服務收入				1,602,000	較上年度預算數1,584,220元，增加17,780元。
	人	20	500	10,000	教師甄選報名費收入(收支對列)。
	人、學期	200x2	2,560	1,024,000	常年泳訓班收入(收支對列)。
	人	10	800	8,000	暑期泳訓班普通票收入(收支對列)。
	人	800	700	560,000	暑期泳訓班學生票收入(收支對列)。

臺北市地方教育發展基金－臺北市大安區新生國民小學

基金來源－財產處分收入明細表

中華民國108年度

單位：新臺幣元

科目	單位	本年度預算數			說明
		數量 業務量	利(費)率	金額	
合計				19,000	
財產處分收入	年	1	19,000	19,000	較上年度預算數16,000元，增加3,000元。 財產報廢變賣收入。

臺北市地方教育發展基金－臺北市大安區新生國民小學

基金來源－其他財產收入明細表

中華民國108年度

單位：新臺幣元

科 目	單位	本 年 度 預 算 數			說 明
		數量 業務量	利(費)率	金 額	
合計				457,000	
其他財產收入				457,000	較上年度預算數457,000元，無增減。 停車費收入。 學校場地(含活動中心)開放使用收入(收支對列)。
	年	1	67,000	67,000	
	年	1	390,000	390,000	

臺北市地方教育發展基金－臺北市大安區新生國民小學

基金來源－公庫撥款收入明細表

中華民國108年度

單位：新臺幣元

科 目	單位	本 年 度 預 算 數			說 明
		數量 業務量	利(費)率	金 額	
合計				153,051,000	
公庫撥款收入	年	1	153,051,000	153,051,000 153,051,000	較上年度預算數142,193,911元，增加10,857,089元。 市府補助款。

臺北市地方教育發展基金－臺北市大安區新生國民小學

基金來源－學雜費收入明細表

中華民國108年度

單位：新臺幣元

科 目	單位	本 年 度 預 算 數			說 明
		數量 業務量	利(費)率	金 額	
合計				2,377,000	
學雜費收入				2,377,000	較上年度預算數2,376,840元，增加160元。
	人、學期	3x2	2,745	16,470	幼兒園半日班雜費收入預估學生3人。
	人、學期	117x2	2,955	691,470	幼兒園全日班雜費收入預估學生117人。
	人、學期	3x2	5,150	30,900	幼兒園半日班學費收入預估學生3人。
	人、學期	117x2	7,000	1,638,000	幼兒園全日班學費收入預估學生117人。
	年	1	160	160	配合預算編列至千元，增列進位數160元。

臺北市地方教育發展基金－臺北市大安區新生國民小學

基金來源－雜項收入明細表

中華民國108年度

單位：新臺幣元

科 目	單位	本 年 度 預 算 數			說 明
		數量 業務量	利(費)率	金 額	
合計				1,351,000	
雜項收入	年	1	1,351,000	1,351,000	較上年度預算數1,351,200元，減少200元。 廠商逾期罰款等。

臺北市地方教育發展基金－臺北市大安區新生國民小學

基金用途－國民教育計畫明細表

中華民國108年度

單位：新臺幣元

前年度 決算數	上年度 預算數	科 目	本 年 度 預 算 數	說 明
118,723,898	115,311,679	合計	118,633,000	
106,012,039	104,360,705	用人費用	108,130,000	
67,988,631	66,732,000	正式員額薪資	69,057,600	較上年度預算數66,732,000元，增加2,325,600元。
67,988,631	66,732,000	職員薪金	69,057,600	
			65,775,120	教師77人薪金(詳用人費用彙計表)(含教育部補助導師費432,000元)。
			3,282,480	教師4人薪金(詳用人費用彙計表)(含教育部補助導師費24,000元)。
898,566	669,760	聘僱及兼職人員薪資	669,760	較上年度預算數669,760元，無增減。
898,566	669,760	兼職人員酬金	669,760	
			572,000	教師代課鐘點費，本校編制教師總人數89人，按9分之1計，編列10人，每人220節，總節數10人x220節=2,200節，每節260元。
			8,320	補助調整授課鐘點費之外聘教師勞、健保及勞退費用(教育部補助款)。
			83,200	補助調整授課特教教師鐘點費，4人*2節*40週*260元(教育部補助款)。
			6,240	行為人8小時性平課程鐘點費，24節*260元(性別平等教育宣導活動)。
632,417	652,786	超時工作報酬	624,494	較上年度預算數652,786元，減少28,292元。
632,417	652,786	加班費	624,494	
			570,204	不休假出勤加班費。
			640	國小家長教育成長暨志工培訓工作人員加班費。
			740	教師甄選工作人員加班費(收支對列)。
			41,070	開放場地管理人員加班費(收支對列)。
			11,840	常年泳訓班工作人員加班費(收支對列)。
14,879,843	14,068,500	獎金	14,227,800	較上年度預算數14,068,500元，增加159,300元。
6,557,515	5,727,000	考績獎金	5,836,800	
			5,563,260	依考績法規定核發之獎金。
			273,540	依考績法規定核發之獎金。
8,322,328	8,341,500	年終獎金	8,391,000	
			7,986,000	依規定於年節加發之獎金。

臺北市地方教育發展基金－臺北市大安區新生國民小學

基金用途－國民教育計畫明細表

中華民國108年度

單位：新臺幣元

前年度 決算數	上年度 預算數	科 目	本 年 度 預 算 數	說 明
			405,000	依規定於年節加發之獎金。
12,413,650	12,943,153	退休及卹償金	13,891,796	較上年度預算數12,943,153元，增加948,643元。
12,413,650	12,093,648	職員退休及離職金	13,652,544	
			5,643,744	提撥退撫基金。
			284,160	提撥退撫基金。
			7,724,640	退休人員月退休金，22人*29,260元*12月。
	849,505	工員退休及離職金	239,252	
			239,252	依規定提撥勞工退休準備金不足之差額。
9,198,932	9,294,506	福利費	9,658,550	較上年度預算數9,294,506元，增加364,044元。
6,475,648	5,615,796	分擔員工保險費	5,832,864	
			5,554,800	分擔公保、勞保、健保費。
			278,064	分擔公保、勞保、健保費。
193,000	293,500	傷病醫藥費	293,500	
			192,000	教職人員健康檢查費，12人* 16,000元(50歲以上)。
			101,500	教職人員健康檢查費，29人* 3,500元(40歲以上)。
659,218	902,160	員工通勤交通費	894,600	
			151,200	教師兼行政上下班交通費，10人*12月* 2段1260元。
			37,800	教師兼行政上下班交通費，5人*12月* 1段630元。
			126,000	教師上下班交通費，20人*10月* 1段630元。
			529,200	教師上下班交通費，42人*10月* 2段1260元。
			50,400	特教教師上下班交通費，4人*10月* 2段1260元。
1,871,066	2,483,050	其他福利費	2,637,586	
			240,000	休假旅遊補助費。
			313,550	結婚補助費，31,355元*2月*5人。
			1,095,000	喪葬補助費，36,500元*5月*6人。
			129,720	生育補助費，32,430元*2月*2人。

臺北市地方教育發展基金－臺北市大安區新生國民小學

基金用途－國民教育計畫明細表

中華民國108年度

單位：新臺幣元

前年度 決算數	上年度 預算數	科 目	本 年 度 預 算 數	說 明
			859,316	子女教育補助費。
7,589,890	8,115,184	服務費用	7,337,000	
3,198,685	3,263,600	水電費	3,368,478	較上年度預算數3,263,600元，增加104,878元。
2,351,467	2,334,000	工作場所電費	2,325,744	
			1,956,800	電費(基本數540,000+35,420*40班)。
			43,200	溫水游泳池電費(游泳池水電清潔維護費)。
			19,144	暑期泳訓班電費補助費(室內)(收支對列)。
			160,000	開放場地活動中心電費(收支對列)。
			146,600	常年泳訓班電費(收支對列)。
445,712	389,600	工作場所水費	502,734	
			445,134	水費。
			21,600	溫水游泳池水費(游泳池水電清潔維護費)。
			6,000	暑期泳訓班水費補助費(室內)(收支對列)。
			30,000	開放場地活動中心水費(收支對列)。
401,506	540,000	氣體費	540,000	
			540,000	溫水游泳池燃料費。
84		郵電費		
84		郵費		
55,692	57,660	旅運費	57,660	較上年度預算數57,660元，無增減。
43,902	57,660	國內旅費	57,660	
			15,810	因公市外出差旅費。
			41,850	校外教學隨隊人員出差旅費，9人*3天*1,550元。
11,790		其他旅運費		
63,546	67,420	印刷裝訂與廣告費	28,240	較上年度預算數67,420元，減少39,180元。
63,546	67,420	印刷及裝訂費	28,240	
			25,240	學生獎狀及學校日資料印刷等(班級業務費)。
			3,000	學習單影印及講義等(小田園教育體驗實習計畫)。
1,587,830	2,136,004	修理保養及保固費	1,298,250	較上年度預算數2,136,004元，減少837,754元。
432,339	765,000	一般房屋修護費	765,000	

臺北市地方教育發展基金－臺北市大安區新生國民小學

基金用途－國民教育計畫明細表

中華民國108年度

單位：新臺幣元

前年度 決算數	上年度 預算數	科 目	本 年 度 預 算 數	說 明
633,521	1,371,004	機械及設備修護費	765,000	各項校舍及其他建築物等之修理，36班*21,250元(85%)(建物年齡19年)。
			533,250	
			135,000	各項教學設備及其他公用用具等之保養修護，36班*3,750元(15%)(建物年齡19年)。
			33,400	電腦設備維護費(電腦專案計畫)。
			151,200	電腦設備維護及管理費，24班*6,300元(電腦專案計畫)。
			64,800	溫水游泳池場地維護費(游泳池水電清潔維護費)。
			6,290	暑期泳訓班場地維護費(收支對列)。
			100,000	開放場地器材之保養維護(收支對列)。
			42,560	常年泳訓班泳池設備維護費(收支對列)。
47,410		交通及運輸設備修護費		
474,560		雜項設備修護費		
27,153	32,000	保險費	32,000	較上年度預算數32,000元，無增減。
27,153	32,000	其他保險費	32,000	
			32,000	暑期泳訓班學生保險費，800人*40元(收支對列)。
722,214	745,420	一般服務費	1,042,262	較上年度預算數745,420元，增加296,842元。
9,942	32,400	佣金、匯費、經理費及手續費	32,400	
			32,400	委託超商代收學雜費手續費，900人*2學期*18元。
446,000	455,484	外包費	466,464	
			388,720	游泳池救生員外包費，1人*10月* 38,872元。
			77,744	暑期泳訓班救生員外包費，1人*2月* 38,872元(室內)。
105,272	93,536	計時與計件人員酬金	381,398	
			230,400	閩客語教學支援人員鐘點費，18人*1節*40週*320元(由教育局移列)。
			29,952	閩客語教學支援人員鐘點費之外聘人員勞、健保及勞退費用(由教育局移列)。
			44,800	暑期泳訓班工讀生薪津，1人*320小時*140

臺北市地方教育發展基金－臺北市大安區新生國民小學

基金用途－國民教育計畫明細表

中華民國108年度

單位：新臺幣元

前年度決算數	上年度預算數	科 目	本 年 度 預 算 數	說 明
				元(收支對列)。
			1,908	提撥暑期泳訓班工讀生勞退準備金，1人*2月*954元(收支對列)。
			2,338	提撥暑期泳訓班工讀生勞保，1人*2月*1,169元(收支對列)。
			72,000	常年泳訓班救生員工資，320節*225元(收支對列)。
161,000	164,000	體育活動費	162,000	
			154,000	文康活動費，本校編列教師77人，每人編列2,000元。
			8,000	文康活動費，本校編列特教教師4人，每人編列2,000元。
1,934,686	1,813,080	專業服務費	1,510,110	較上年度預算數1,813,080元，減少302,970元。
1,461,447	1,471,970	講課鐘點、稿費、出席審查及查詢費	1,187,400	
			14,400	資源班教材編輯費，2班*12月*600元。
			8,000	資源班外聘講授鐘點費(特教班業務費)。
			4,000	舉辦研習活動外聘專家學者講師鐘點費(性別平等教育宣導活動)。
			8,000	舉辦宣導活動外聘專家學者講師鐘點費(性別平等教育宣導活動)。
			8,000	外聘教師鐘點費(小田園教育體驗實習計畫)。
			36,000	研習講座鐘點費(含特教、輔導、環境教育、生命等專題進修外聘講師費用)(教師專業成長)。
			10,000	內聘講師鐘點費講師鐘點費(教師專業成長)。
			6,000	國小家長教育成長暨志工培訓外聘講座鐘點費。
			3,000	國小家長教育成長暨志工培訓外聘講座鐘點費(與主管機關有隸屬關係者)。
			450,000	暑期泳訓班教練指導鐘點費，900節*500元(收支對列)。
			640,000	常年泳訓班教練鐘點費，1,280節*500元(收

臺北市地方教育發展基金－臺北市大安區新生國民小學

基金用途－國民教育計畫明細表

中華民國108年度

單位：新臺幣元

前年度 決算數	上年度 預算數	科 目	本 年 度 預 算 數	說 明
62,560	63,200	委託檢驗(定)試驗認證費	63,200	支對列)。
			50,000	消防安全檢測費(班級業務費)。
			13,200	飲水機水質檢驗費，11臺*1,200元。
	6,400	試務甄選費	8,000	
			8,000	教師甄選試務費用，2人*2場*2,000元(收支對列)。
54,465	20,000	電腦軟體服務費		
356,214	251,510	其他專業服務費	251,510	
			12,000	學童牙齒檢查費。
			20,000	學生輔導指導費
			43,200	學童午餐指導費，12班*1人*9月*400元(1-2年級)。
			86,400	學童午餐指導費，24班*1人*9月*400元(3-6年級)。
			72,000	工作人員午餐指導費，16人*9月*500元。
			2,500	行動研究報名費用(教師專業成長)。
			15,410	開放場地夜間保全服務費(收支對列)。
1,877,574	2,030,690	材料及用品費	2,313,000	
552,065	168,080	使用材料費	418,920	較上年度預算數168,080元，增加250,840元。
				。
552,065	168,080	設備零件	418,920	
			1,000	知動教室用吸塵器(特教班設備費移列)(新增)。
			1,500	收納推車，2臺*750元(特教班設備費移列)(新增)。
			1,500	書櫃，2個*750元(特教班設備費移列)(新增)。
				。
			1,790	教師教學用高腳椅(由班級設備費移列)(新增)。
			6,500	除濕機(諮商室使用)(由班級設備費移列)(新增)。
			9,000	移動揭示板，3組*3,000元(由班級設備費移列)(新增)。
			4,800	教師教學用高腳椅，3張*1,600元(由班級設

臺北市地方教育發展基金－臺北市大安區新生國民小學

基金用途－國民教育計畫明細表

中華民國108年度

單位：新臺幣元

前年度 決算數	上年度 預算數	科 目	本 年 度 預 算 數	說 明
				備費移列)(新增)。
			27,600	無線麥克風，3組*9,200元(演奏廳用，含手握麥克風、耳掛麥克風)(由班級設備費移列)(新增)。
			17,200	專業PA喇叭，4組*4,300元(演奏廳用)(由班級設備費移列)(新增)。
			61,200	學生課桌椅，34套*1,800元(音樂教室用)(由班級設備費移列)(新增)。
			1,710	桌上型書架，2個*855元(由班級設備費移列)(新增)。
			25,200	學生課桌椅，14套*1,800元(客語教室用)(由班級設備費移列)(新增)。
			28,800	學生課桌椅，16套*1,800元(語教教室用)(由班級設備費移列)(新增)。
			30,600	小鏟子、圓鋤、水桶、澆水器、竹竿、耙子、尼龍繩、鋤頭、栽種箱盆等等，10組*3,060元(小田園教育體驗實習計畫)(新增)。
			15,000	農市教育的烹飪器具等等，10組*1,500元(小田園教育體驗實習計畫)(新增)。
			72,000	普通教室汰換燈管，60盞*1,200元(新增)。
			43,520	開放場地器材之設備零件更新(收支對列)(新增)。
			40,000	常年泳訓班教學器材費(收支對列)(新增)。
			30,000	程式設計教學用材料(新增)。
1,325,509	1,862,610	用品消耗	1,894,080	較上年度預算數1,862,610元，增加31,470元。
31,599	50,380	辦公(事務)用品	6,860	
			6,400	資源班文具用品(特教班業務費)。
			460	教師甄選試務文具用品費用(收支對列)。
116,877	100,000	報章雜誌	99,980	
			99,980	推廣閱讀活動用圖書(由班級設備費移列)。
16,170	25,000	醫療用品(非醫療院所使用)	25,000	
			25,000	健康中心藥品,30班以下基數15,000元,每超過一班增1000元。1000元x10班+15,000元=25,000元。
1,160,863	1,687,230	其他用品消耗	1,762,240	

臺北市地方教育發展基金－臺北市大安區新生國民小學

基金用途－國民教育計畫明細表

中華民國108年度

單位：新臺幣元

前年度 決算數	上年度 預算數	科 目	本 年 度 預 算 數	說 明
			119,800	消毒藥水及衛生清潔用品(班級業務費)。
			92,960	專用垃圾袋費(班級業務費)。
			66,000	敬師活動費，110人*600元(新增)。
			552,800	教學材料費，40班*13,820元。
			64,600	教學用教科書，38班*1,700元。
			30,600	弱勢學生用教科書，18人*1,700元。
			36,000	兒童節慶活動費(新增)。
			27,640	資源班教學材料費，2班*13,820元。
			83,500	電腦耗材(電腦專案計畫)。
			74,000	運動會佈置場地、獎牌、獎杯、獎品等經費，按每班300元計算，另加基數62,000元。 300元x40班+62,000元=74,000元。
			220,000	小學學生活動費，1,100人*2學期*100元。
			30,000	課外社團活動費。
			1,760	講師交通費及相關文具等雜支(性別平等教育宣導活動)。
			33,400	農事體驗實作培養土、肥料、菜苗、種子等園藝資材(小田園教育體驗實習計畫)。
			1,500	研習會場佈置、茶水、電池等雜項支出(教師專業成長)。
			250,000	綠屋頂等相關經費(由教育局移列)。
			360	國小家長教育成長暨志工培訓茶水等。
			5,520	暑期泳訓班消毒劑，24班*230元(收支對列)。
			800	教師甄選工作人員逾時誤餐費用，10人次*80元(收支對列)。
			71,000	常年泳訓班消毒劑. 場地佈置(收支對列)。
36,000		租金、償債、利息及相關手續費		
18,000		機器租金		
18,000		機械及設備租金		
18,000		雜項設備租金		
18,000		雜項設備租金		
274,310	533,000	會費、捐助、補助、分攤、照護、救濟與交流活動費	583,000	
	10,000	捐助、補助與獎助	10,000	較上年度預算數10,000元，無增減。

臺北市地方教育發展基金－臺北市大安區新生國民小學

基金用途－國民教育計畫明細表

中華民國108年度

單位：新臺幣元

前年度 決算數	上年度 預算數	科 目	本 年 度 預 算 數	說 明
	10,000	獎助學員生給與	10,000	
			10,000	教育關懷獎每校推薦1名學生獎助金(由教育局移列)。
274,310	523,000	補貼、獎勵、慰問、照護與救濟	573,000	較上年度預算數523,000元，增加50,000元。
274,310	523,000	其他補貼、獎勵、慰問、照護與救濟	573,000	
			136	配合預算編列至千元，增列進位數136元。
			100,000	清寒學生餐費補助，10人*200日*50元。
			70,000	本市市民第3胎就讀國小教育補助費，70人*1,000元。
			402,864	補助學校午餐使用有機蔬菜或有機米計畫，1,199人*42週*1次*8元。
2,934,085	272,100	其他	270,000	
2,934,085	272,100	其他支出	270,000	較上年度預算數272,100元，減少2,100元。
2,934,085	272,100	其他	270,000	
			400	配合預算編列至千元，增列進位數400元。
			33,600	國小游泳檢測未通過學生暑期游泳訓練班報名費，6班*5,600元。
			126,000	執行學生路隊安全導護及義工保險費，2學期*20週*5日*2次*63元*5人。
			110,000	班級自治費，1,100人*2學期*50元。

臺北市地方教育發展基金－臺北市大安區新生國民小學

基金用途－學前教育計畫明細表

中華民國108年度

單位：新臺幣元

前年度 決算數	上年度 預算數	科 目	本 年 度 預 算 數	說 明
11,436,196	10,182,820	合計	11,432,000	
10,833,096	9,769,276	用人費用	11,072,000	
7,657,537	6,889,860	正式員額薪資	7,824,120	較上年度預算數6,889,860元，增加934,260元。
7,310,987	6,517,860	職員薪金	7,104,120	
			7,104,120	教師8人及教保員1人薪金(詳用人費用彙計表)(含教育部補助款教保員381,980元)。
346,550	372,000	工員工資	720,000	
			720,000	幼兒園專任廚工2人工資(詳用人費用彙計表)(含教育部補助款220,090元)。
50,861		聘僱及兼職人員薪資		
50,861		兼職人員酬金		
41,685	135,011	超時工作報酬	147,465	較上年度預算數135,011元，增加12,454元。
41,685	135,011	加班費	147,465	
			147,465	不休假出勤加班費。
1,563,837	1,401,233	獎金	1,558,143	較上年度預算數1,401,233元，增加156,910元。
672,840	540,000	考績獎金	602,410	
			602,410	依考績法規定核發之獎金
890,997	861,233	年終獎金	955,733	
			955,733	依規定於年節加發之獎金。
638,876	579,024	退休及卹償金	662,064	較上年度預算數579,024元，增加83,040元。
617,060	567,504	職員退休及離職金	640,464	
			640,464	提撥退撫基金。
21,816	11,520	工員退休及離職金	21,600	
			21,600	提撥勞工退休準備金。
880,300	764,148	福利費	880,208	較上年度預算數764,148元，增加116,060元。
752,448	596,868	分擔員工保險費	696,948	
			696,948	分擔公保、勞保、健保費。
860	1,720	傷病醫藥費	2,580	
			860	幼兒園教保人員健康檢查費，1人* 860元(每2人編1人)。
			1,720	幼兒園廚工健康檢查費，2人* 860元。
94,992	133,560	員工通勤交通費	148,680	

臺北市地方教育發展基金－臺北市大安區新生國民小學

基金用途－學前教育計畫明細表

中華民國108年度

單位：新臺幣元

前年度 決算數	上年度 預算數	科 目	本 年 度 預 算 數	說 明
			88,200	幼兒園教師上下班交通費，7人*10月* 2段1260元。
			60,480	幼兒園主任、教保員、廚工上下班交通費，4人*12月* 2段1260元。
32,000	32,000	其他福利費	32,000	
			32,000	休假旅遊補助費。
273,775	163,956	服務費用	165,000	
5,040		旅運費		
5,040		其他旅運費		
97,960		印刷裝訂與廣告費		
97,960		印刷及裝訂費		
110,901	100,000	修理保養及保固費	100,000	較上年度預算數100,000元，無增減。
46,349	85,000	一般房屋修護費	85,000	
			85,000	各項校舍及其他建築物等之修理，4班*21,250元(85%)(保固期滿-19年)
32,148	15,000	機械及設備修護費	15,000	
			15,000	各項教學設備及其他公用用具等之保養修護，4班*3,750元(15%)(保固期滿-19年)。
32,404		雜項設備修護費		
17,224	23,456	一般服務費	24,500	較上年度預算數23,456元，增加1,044元。
1,224	3,456	佣金、匯費、經理費及手續費	2,500	
			2,500	委託超商代收學雜費手續費。
16,000	20,000	體育活動費	22,000	
			16,000	文康活動費，本校編列幼教教師8人，每人編列2,000元。
			6,000	文康活動費，本校編列契約進用教保員1人，廚工2人，合計3人，每人編列2,000元（上述人員係幼托整合前得編列文康活動費之人員）。
42,650	40,500	專業服務費	40,500	較上年度預算數40,500元，無增減。
2,400		講課鐘點、稿費、出席審查及查詢費		
1,000		委託檢驗(定)試驗認證費		
39,250	40,500	其他專業服務費	40,500	

臺北市地方教育發展基金－臺北市大安區新生國民小學

基金用途－學前教育計畫明細表

中華民國108年度

單位：新臺幣元

前年度 決算數	上年度 預算數	科 目	本 年 度 預 算 數	說 明
			36,000	輔導幼兒園學童用餐午餐指導費，4班*2人*9月*500元(帶班老師)。
			4,500	輔導幼兒園學童用餐午餐指導費，1人*9月*500元(教保員)。
185,949	65,700	材料及用品費	9,000	
22,610	33,200	使用材料費		較上年度預算數33,200元，減少33,200元。
22,610	33,200	設備零件		
163,339	32,500	用品消耗	9,000	較上年度預算數32,500元，減少23,500元。
13,882		辦公(事務)用品		
15,000	8,500	報章雜誌	5,000	
			5,000	幼教圖書(由班級設備費移列)(新增)。
134,457	24,000	其他用品消耗	4,000	
			4,000	兒童節慶活動費(新增)。
23,266	87,888	會費、捐助、補助、分攤、照護、救濟與交流活動費	90,000	
23,266	87,888	補貼、獎勵、慰問、照護與救濟	90,000	較上年度預算數87,888元，增加2,112元。
23,266	87,888	其他補貼、獎勵、慰問、照護與救濟	90,000	
			18,090	危機家庭幼生餐點月費補助，1人*9月*2,010元。
			69,798	低收入戶家庭幼生月費補助，3人*2學期*11,633元。
			2,112	補助學校午餐使用有機蔬菜或有機米計畫，11人*40週*1次*4.8元(新增)。
120,110	96,000	其他	96,000	
120,110	96,000	其他支出	96,000	較上年度預算數96,000元，無增減。
120,110	96,000	其他	96,000	
			96,000	幼兒導護費，2學期*20週*5日*2次*60元*4人。

臺北市地方教育發展基金－臺北市大安區新生國民小學

基金用途－一般行政管理計畫明細表

中華民國108年度

單位：新臺幣元

前年度 決算數	上年度 預算數	科 目	本 年 度 預 算 數	說 明
16,774,572	18,233,010	合計	19,954,000	
15,277,518	16,385,554	用人費用	18,056,000	
9,851,679	10,968,000	正式員額薪資	12,063,360	較上年度預算數10,968,000元，增加1,095,360元。
7,805,799	9,072,000	職員薪金	10,382,400	
			10,382,400	教職員13人薪金(詳用人費用彙計表)。
1,514,700	1,452,000	工員工資	1,124,760	
			1,124,760	工員3人工資(詳用人費用彙計表)。
531,180	444,000	警餉	556,200	
			556,200	校警1人薪金(詳用人費用彙計表)。
5,403		聘僱及兼職人員薪資		
5,403		兼職人員酬金		
356,204	561,198	超時工作報酬	601,293	較上年度預算數561,198元，增加40,095元。
356,204	561,198	加班費	601,293	
			601,293	不休假出勤加班費。
2,432,644	2,519,500	獎金	2,797,335	較上年度預算數2,519,500元，增加277,835元。
				。
1,197,690	1,148,500	考績獎金	1,333,335	
			1,333,335	依考績法規定核發之獎金。
1,234,954	1,371,000	年終獎金	1,464,000	
			1,464,000	依規定於年節加發之獎金。
988,772	919,200	退休及卹償金	1,011,816	較上年度預算數919,200元，增加92,616元。
761,564	803,040	職員退休及離職金	921,840	
			921,840	提撥退撫基金。
227,208	116,160	工員退休及離職金	89,976	
			89,976	提撥勞工退休準備金。
1,642,816	1,417,656	福利費	1,582,196	較上年度預算數1,417,656元，增加164,540元。
				。
1,001,120	983,736	分擔員工保險費	1,068,276	
			1,068,276	分擔公保、勞保、健保費。
176,276	241,920	員工通勤交通費	241,920	
			15,120	職員上下班交通費，2人*12月* 1段630元。
			226,800	職員、技工、工友上下班交通費，15人*12月* 2段1260元。

臺北市地方教育發展基金－臺北市大安區新生國民小學

基金用途－一般行政管理計畫明細表

中華民國108年度

單位：新臺幣元

前年度 決算數	上年度 預算數	科 目	本 年 度 預 算 數	說 明
465,420	192,000	其他福利費	272,000	
			272,000	休假旅遊補助費。
1,383,387	1,389,656	服務費用	1,437,000	
90,856		郵電費		
8,224		郵費		
82,632		電話費		
7,528		旅運費		
7,528		國內旅費		
2,807		印刷裝訂與廣告費		
2,807		印刷及裝訂費		
12,090		修理保養及保固費		
1,800		機械及設備修護費		
10,290		雜項設備修護費		
1,045,561	681,256	一般服務費	728,708	較上年度預算數681,256元，增加47,452元。
2,668		佣金、匯費、經理費及手續費		
1,010,893	647,256	外包費	694,708	
			160,000	消化超額職工(技工、工友)業務外包費，4人* 40,000元。
			534,708	校警勞務外包費，1人*12月*44,559元。
32,000	34,000	體育活動費	34,000	
			34,000	文康活動費，本校編列校長1人、職員12人，工員3人，校警1人，合計17人，每人編列2,000元。
126,145	610,000	專業服務費	609,892	較上年度預算數610,000元，減少108元。
2,000		講課鐘點、稿費、出席審查及查詢費		
124,145	610,000	其他專業服務費	609,892	
			270,000	校園安全例假日駐警保全費。
			100,000	校園安全機械定點保全費用。
			239,892	校園安全夜間駐警保全費。
98,400	98,400	公共關係費	98,400	較上年度預算數98,400元，無增減。
98,400	98,400	公共關係費	98,400	
			98,400	校長特別費，12月*8,200元。

臺北市地方教育發展基金－臺北市大安區新生國民小學

基金用途－一般行政管理計畫明細表

中華民國108年度

單位：新臺幣元

前年度 決算數	上年度 預算數	科 目	本 年 度 預 算 數	說 明
109,867	454,000	材料及用品費	457,000	
10,550		使用材料費		
10,550		設備零件		
99,317	454,000	用品消耗	457,000	較上年度預算數454,000元，增加3,000元。
89,737	451,000	辦公(事務)用品	451,500	
			451,000	統籌業務費計算如下：國小普通班36班、附設幼兒園4班，1290元x15班X12月=232,200元，810元X15班X12月=145,800元，640元X10班X12月=76,800元，以上合計454,800元，除依實際需求移列會費3,800元外，其餘如列數。
			500	配合預算編列至千元，增列進位數500元。
5,500	3,000	服裝	5,500	
			100	校警襪子，1雙*100元。
			300	校警服裝配備，1人*1年*300元。
			1,500	校警夏服，1人*1套*1,500元(成立第19年)。
			2,500	校警冬服，1人*1套*2,500元(新增)。
			1,100	校警皮鞋，1人*1雙*1,100元。
4,080		其他用品消耗		
3,800	3,800	會費、捐助、補助、分攤、照護、救濟與交流活動費	4,000	
		會費	4,000	較上年度預算數3,800元，增加200元。
3,800	3,800	職業團體會費	4,000	
			2,000	護理師公會會費，2人*1,000元(統籌業務費)。
			1,800	營養師公會會費，1人*1,800元(統籌業務費)。
			200	配合預算編列至千元，增列進位數200元。

臺北市地方教育發展基金－臺北市大安區新生國民小學

基金用途－建築及設備計畫明細表

中華民國108年度

單位：新臺幣元

前年度 決算數	上年度 預算數	科 目	本 年 度 預 算 數	說 明
8,460,551	7,459,793	合計	8,759,000	
8,460,551	7,459,793	購建固定資產、無形資產及非理財 目的之長期投資	8,759,000	
6,691,281	3,691,000	購建固定資產	2,873,000	
6,691,281	3,691,000	一般建築及設備計畫	2,873,000	
4,139,481		校園整修工程		
4,139,481		興建土地改良物		
		廚房設施與設備改善工程	1,490,000	
		購置雜項設備	1,490,000	
			290,000	汰舊換新不銹鋼蒸氣迴轉鍋。
			450,000	汰舊換新蒸氣鍋爐(500kg/cm) 。
			250,000	汰舊換新蒸氣鍋爐(350kg/cm) 。
			200,000	汰舊換新熱水鍋爐。
			300,000	新購直立式冷氣機(10-15KW 數)(含管線)。
		校園能源翻新補助計畫	246,000	
		購置雜項設備	246,000	
			23,000	汰舊換新分離式冷氣機 (2.6KW)。
			23,000	汰舊換新分離式冷氣機(4KW) 。
			200,000	汰舊換新箱型冷氣機(14KW)。
	997,800	校園數位氣象網設備汰換		
	997,800	購置交通及運輸設備		
12,000	181,800	班級設備	153,000	
12,000	23,800	購置機械及設備		
		購置交通及運輸設備	15,000	
			15,000	汰舊換新綜合擴大機(演奏廳 用)。
	158,000	購置雜項設備	138,000	
			138,000	汰舊換新黑板6組(三片滑動式 ，供教學使用)。
20,000		學校設備		
20,000		購置機械及設備		
12,500	17,000	特殊班設備	28,000	

臺北市地方教育發展基金－臺北市大安區新生國民小學

基金用途－建築及設備計畫明細表

中華民國108年度

單位：新臺幣元

前年度 決算數	上年度 預算數	科 目	本 年 度 預 算 數	說 明
12,500	17,000	購置機械及設備	28,000	
		購置雜項設備	17,000	新購牆面防護墊(知動教室使用)。
			11,000	汰舊換新43吋彩色液晶電視機(語言教室使用)。
942,800	884,000	資訊設備	884,000	
942,800	884,000	購置機械及設備	884,000	
			167,000	汰舊換新網路及資訊周邊設備(電腦專案計畫)。
			192,000	新購平板電腦16臺*12,000元(電腦專案計畫)。
			525,000	汰舊換新個人電腦21部*25,000元(電腦專案計畫)。
36,500	11,900	幼兒園設備	72,000	
13,500	11,900	購置機械及設備		
		購置交通及運輸設備	47,000	
			47,000	汰換更新廣播系統設備(幼兒園使用)。
23,000		購置雜項設備	25,000	
			25,000	汰舊換新飲水機(幼兒園使用)。
1,528,000	1,598,500	校園設備		
58,000	1,598,500	購置機械及設備		
1,341,000		購置交通及運輸設備		
129,000		購置雜項設備		
	36,000	購置無形資產	36,000	
	36,000	一般建築及設備計畫	36,000	
	36,000	資訊設備	36,000	
	36,000	購置電腦軟體	36,000	
			36,000	電腦教學軟體費(電腦專案計畫)。
1,769,270	3,732,793	遞延支出	5,850,000	
1,769,270	3,732,793	一般建築及設備計畫	5,850,000	
		行政教學大樓漏水修復工程	3,279,000	
		遞延修繕房屋建築支出	3,279,000	

臺北市地方教育發展基金－臺北市大安區新生國民小學

基金用途－建築及設備計畫明細表

中華民國108年度

單位：新臺幣元

前年度 決算數	上年度 預算數	科 目	本 年 度 預 算 數	說 明
			3,036,900	一、施工費
			3,036,900	行政教學大樓損害及漏水修復工程。
			182,214	二、委託技術服務費(總包價法)。
			59,886	三、工程管理費(按施工費約2%提列)。
		廚房設施與設備改善工程	2,571,000	
		遞延修繕房屋建築支出	2,571,000	
			2,333,860	一、施工費
			2,333,860	地坪整修及鍋爐蒸氣管線更新整修工程。
			191,193	二、委託技術服務費(總包價法)。
			45,947	三、工程管理費(按施工費約2%提列)。
1,769,270	3,732,793	校園整修工程		
	2,088,601	遞延修繕房屋建築支出		
1,769,270	1,644,192	其他遞延支出		

預算參考表

臺北市地方教育發展基金－臺北市大安區新生國民小學

預計平衡表

中華民國108年12月31日

單位：新臺幣千元

106年(前年) 12月31日 決算數	科 目	108年12月31日 預計數	107年12月31日 預計數	比較增減(-)
11,669,420	資產合計	11,666,291	11,666,212	79
11,669,420	資產	11,666,291	11,666,212	79
17,112	流動資產	13,983	13,904	79
15,581	現金	12,452	12,373	79
15,581	銀行存款	12,452	12,373	79
	應收款項			
	其他應收款			
1,531	預付款項	1,531	1,531	
1,531	預付費用	1,531	1,531	
7,874	投資、長期應收款項、貸墊款及準備金	7,874	7,874	
7,874	準備金	7,874	7,874	
3,693	退休及離職準備金	3,693	3,693	
4,181	其他準備金	4,181	4,181	
11,644,433	其他資產	11,644,434	11,644,434	
11,644,433	什項資產	11,644,434	11,644,434	
46	暫付及待結轉帳項	46	46	
11,644,388	代管資產	11,644,388	11,644,388	
11,669,420	負債及基金餘額合計	11,666,291	11,666,212	79
11,660,750	負債	11,660,751	11,660,751	
10,594	流動負債	10,595	10,595	
10,515	應付款項	10,515	10,515	
10,365	應付代收款	10,365	10,365	
150	應付費用	150	150	
80	預收款項	80	80	
80	預收收入	80	80	
11,650,156	其他負債	11,650,156	11,650,156	
11,650,156	什項負債	11,650,156	11,650,156	
2,075	存入保證金	2,075	2,075	
3,693	應付退休及離職金	3,693	3,693	
11,644,388	應付代管資產	11,644,388	11,644,388	
	暫收及待結轉帳項			
8,670	基金餘額	5,540	5,461	79
8,670	基金餘額	5,540	5,461	79
8,670	基金餘額	5,540	5,461	79
8,670	累積餘額	5,540	5,461	79

註：1.信託代理與保證資產(負債)前年度決算數0元，上年度調整後預計數0元，本年度預計數0元。2.或有資產(負債)0元。
3.本基金自93年度起，本固定項目分開原則，將屬長期固定帳項，包括固定資產15,550,110元、無形資產24,000元及長期債務0元等，另立帳類管理，詳資本資產及長期負債明細表。

臺北市地方教育發展基金一

各項費用

中華民國

前年度 決算數	上年度 預算數	計畫別		合計	國民教育計畫
		用途別科目			
155,395,217	151,187,302	合計		158,778,000	118,633,000
132,122,653	130,515,535	用人費用		137,258,000	108,130,000
85,497,847	84,589,860	正式員額薪資		88,945,080	69,057,600
83,105,417	82,321,860	職員薪金		86,544,120	69,057,600
1,861,250	1,824,000	工員工資		1,844,760	
531,180	444,000	警餉		556,200	
954,830	669,760	聘僱及兼職人員薪資		669,760	669,760
954,830	669,760	兼職人員酬金		669,760	669,760
1,030,306	1,348,995	超時工作報酬		1,373,252	624,494
1,030,306	1,348,995	加班費		1,373,252	624,494
18,876,324	17,989,233	獎金		18,583,278	14,227,800
8,428,045	7,415,500	考績獎金		7,772,545	5,836,800
10,448,279	10,573,733	年終獎金		10,810,733	8,391,000
14,041,298	14,441,377	退休及卹償金		15,565,676	13,891,796
13,792,274	13,464,192	職員退休及離職金		15,214,848	13,652,544
249,024	977,185	工員退休及離職金		350,828	239,252
11,722,048	11,476,310	福利費		12,120,954	9,658,550
8,229,216	7,196,400	分擔員工保險費		7,598,088	5,832,864
193,860	295,220	傷病醫藥費		296,080	293,500
930,486	1,277,640	員工通勤交通費		1,285,200	894,600
2,368,486	2,707,050	其他福利費		2,941,586	2,637,586
9,247,052	9,668,796	服務費用		8,939,000	7,337,000
3,198,685	3,263,600	水電費		3,368,478	3,368,478
2,351,467	2,334,000	工作場所電費		2,325,744	2,325,744
445,712	389,600	工作場所水費		502,734	502,734
401,506	540,000	氣體費		540,000	540,000
90,940		郵電費			
8,308		郵費			
82,632		電話費			
68,260	57,660	旅運費		57,660	57,660
51,430	57,660	國內旅費		57,660	57,660

臺北市大安區新生國民小學

彙計表

108年度

單位：新臺幣元

學前教育計畫	一般行政管理計畫	建築及設備計畫			
11,432,000	19,954,000	8,759,000			
11,072,000	18,056,000				
7,824,120	12,063,360				
7,104,120	10,382,400				
720,000	1,124,760				
	556,200				
147,465	601,293				
147,465	601,293				
1,558,143	2,797,335				
602,410	1,333,335				
955,733	1,464,000				
662,064	1,011,816				
640,464	921,840				
21,600	89,976				
880,208	1,582,196				
696,948	1,068,276				
2,580					
148,680	241,920				
32,000	272,000				
165,000	1,437,000				

臺北市地方教育發展基金一

各項費用

中華民國

前年度 決算數	上年度 預算數	計畫別		合計	國民教育計畫
		用途別科目			
16,830		其他旅運費			
164,313	67,420	印刷裝訂與廣告費		28,240	28,240
164,313	67,420	印刷及裝訂費		28,240	28,240
1,710,821	2,236,004	修理保養及保固費		1,398,250	1,298,250
478,688	850,000	一般房屋修護費		850,000	765,000
667,469	1,386,004	機械及設備修護費		548,250	533,250
47,410		交通及運輸設備修護費			
517,254		雜項設備修護費			
27,153	32,000	保險費		32,000	32,000
27,153	32,000	其他保險費		32,000	32,000
1,784,999	1,450,132	一般服務費		1,795,470	1,042,262
13,834	35,856	佣金、匯費、經理費及手續費		34,900	32,400
1,456,893	1,102,740	外包費		1,161,172	466,464
105,272	93,536	計時與計件人員酬金		381,398	381,398
209,000	218,000	體育活動費		218,000	162,000
2,103,481	2,463,580	專業服務費		2,160,502	1,510,110
1,465,847	1,471,970	講課鐘點、稿費、出席審查及查詢費		1,187,400	1,187,400
63,560	63,200	委託檢驗(定)試驗認證費		63,200	63,200
	6,400	試務甄選費		8,000	8,000
54,465	20,000	電腦軟體服務費			
519,609	902,010	其他專業服務費		901,902	251,510
98,400	98,400	公共關係費		98,400	
98,400	98,400	公共關係費		98,400	
2,173,390	2,550,390	材料及用品費		2,779,000	2,313,000
585,225	201,280	使用材料費		418,920	418,920
585,225	201,280	設備零件		418,920	418,920
1,588,165	2,349,110	用品消耗		2,360,080	1,894,080
135,218	501,380	辦公(事務)用品		458,360	6,860
131,877	108,500	報章雜誌		104,980	99,980
5,500	3,000	服裝		5,500	
16,170	25,000	醫療用品(非醫療院所使用)		25,000	25,000

臺北市大安區新生國民小學

彙計表

108年度

單位：新臺幣元

學前教育計畫	一般行政管理計畫	建築及設備計畫			
100,000					
85,000					
15,000					
24,500	728,708				
2,500	694,708				
22,000	34,000				
40,500	609,892				
40,500	609,892				
	98,400				
	98,400				
9,000	457,000				
9,000	457,000				
	451,500				
5,000	5,500				

臺北市地方教育發展基金一

各項費用

中華民國

前年度 決算數	上年度 預算數	計畫別	合計	國民教育計畫
		用途別科目		
1,299,400	1,711,230	其他用品消耗	1,766,240	1,762,240
36,000		租金、償債、利息及相關手續費		
18,000		機器租金		
18,000		機械及設備租金		
18,000		雜項設備租金		
18,000		雜項設備租金		
8,460,551	7,459,793	購建固定資產、無形資產及非理財目的 之長期投資	8,759,000	
6,691,281	3,691,000	購建固定資產	2,873,000	
4,139,481		興建土地改良物		
1,058,800	2,518,200	購置機械及設備	884,000	
1,341,000	997,800	購置交通及運輸設備	62,000	
152,000	175,000	購置雜項設備	1,927,000	
	36,000	購置無形資產	36,000	
	36,000	購置電腦軟體	36,000	
1,769,270	3,732,793	遞延支出	5,850,000	
	2,088,601	遞延修繕房屋建築支出	5,850,000	
1,769,270	1,644,192	其他遞延支出		
301,376	624,688	會費、捐助、補助、分攤、照護、救濟 與交流活動費	677,000	583,000
3,800	3,800	會費	4,000	
3,800	3,800	職業團體會費	4,000	
	10,000	捐助、補助與獎助	10,000	10,000
	10,000	獎助學員生給與	10,000	10,000
297,576	610,888	補貼、獎勵、慰問、照護與救濟	663,000	573,000
297,576	610,888	其他補貼、獎勵、慰問、照護與救濟	663,000	573,000
3,054,195	368,100	其他	366,000	270,000
3,054,195	368,100	其他支出	366,000	270,000
3,054,195	368,100	其他	366,000	270,000

臺北市大安區新生國民小學

彙計表

108年度

單位：新臺幣元

學前教育計畫	一般行政管理計畫	建築及設備計畫			
4,000					
		8,759,000			
		2,873,000			
		884,000			
		62,000			
		1,927,000			
		36,000			
		36,000			
		5,850,000			
		5,850,000			
90,000	4,000				
	4,000				
	4,000				
90,000					
90,000					
96,000					
96,000					
96,000					

臺北市地方教育發展基金－臺北市大安區新生國民小學

員工人數彙計表

中華民國108年度

單位：人

計 畫 及 項 目	上年度最高可 進用員額數	本年度 增減(-)數	本年度最高可 進用員額數	說 明
合計	109		109	
國民教育計畫部分	82	-1	81	
正式職員	82	-1	81	
學前教育計畫部分	10	1	11	
正式職員	9		9	
正式工員	1	1	2	
一般行政管理計畫部分	17		17	
正式職員	13	1	14	
正式工員	4	-1	3	

註：1.本校外包費編列救生員1人、校警勞務外包1人、消化超額職工業務外包等相關費用，計116萬1,172元。2.計時與計件人員酬金編列泳訓救生員1人、閩客語教學支援人員鐘點費等相關費用，計38萬1,398元。

本 頁 空 白

臺北市地方教育發展基金一

用人費用

中華民國

計畫及項目	合計	正式 員額 薪資	聘僱 人員 薪資	超時 工作 報酬	津貼	獎 金		
						年終獎金	考績獎金	其他
合計	137,258,000	88,945,080		1,373,252		10,810,733	7,772,545	
國民教育計畫	108,130,000	69,057,600		624,494		8,391,000	5,836,800	
職員薪金	69,057,600	69,057,600						
兼職人員 酬金	669,760							
加班費	624,494			624,494				
考績獎金	5,836,800						5,836,800	
年終獎金	8,391,000					8,391,000		
職員退休 及離職金	13,652,544							
工員退休 及離職金	239,252							
分擔員工 保險費	5,832,864							
傷病醫藥 費	293,500							
員工通勤 交通費	894,600							
其他福利 費	2,637,586							
學前教育計畫	11,072,000	7,824,120		147,465		955,733	602,410	
職員薪金	7,104,120	7,104,120						
工員工資	720,000	720,000						
加班費	147,465			147,465				
考績獎金	602,410						602,410	
年終獎金	955,733					955,733		
職員退休 及離職金	640,464							

臺北市大安區新生國民小學

彙計表

108年度

單位：新臺幣元

退休及卹償金		資遣費	福 利 費					提繳費	兼任 人員 用人 費用
退休金	卹償金		分擔 保險費	傷病 醫藥費	提撥 福利金	員工通勤 交通費	其他		
15,565,676			7,598,088	296,080		1,285,200	2,941,586	669,760	
13,891,796			5,832,864	293,500		894,600	2,637,586	669,760	
13,652,544								669,760	
239,252			5,832,864	293,500		894,600	2,637,586		
662,064			696,948	2,580		148,680	32,000		
640,464									

臺北市地方教育發展基金一

用人費用

中華民國

計畫及項目	合計	正式 員額 薪資	聘僱 人員 薪資	超時 工作 報酬	津貼	獎 金		
						年終獎金	考績獎金	其他
工員退休 及離職金	21,600							
分擔員工 保險費	696,948							
傷病醫藥 費	2,580							
員工通勤 交通費	148,680							
其他福利 費	32,000							
一般行政管 理計畫	18,056,000	12,063,360		601,293		1,464,000	1,333,335	
職員薪金	10,382,400	10,382,400						
工員工資	1,124,760	1,124,760						
警餉	556,200	556,200						
加班費	601,293			601,293				
考績獎金	1,333,335						1,333,335	
年終獎金	1,464,000					1,464,000		
職員退休 及離職金	921,840							
工員退休 及離職金	89,976							
分擔員工 保險費	1,068,276							
員工通勤 交通費	241,920							
其他福利 費	272,000							

註：1.本表不包含臨時工員薪津。

2.本表兼任人員用人費用，係學校教職員兼課或請假代課鐘點費。3.本校外包費編列救生員1人、校警勞務外包1人、消化超額職工業務外包等相關費用，計116萬1,172元。4.計時與計件人員酬金編列泳訓救生員1人、閩客語教學支援人員鐘點費等相關費用，計38萬1,398元。

臺北市大安區新生國民小學

彙計表

108年度

單位：新臺幣元

退休及卹償金		資遣費	福 利 費					提繳費	兼任人員用人費用
退休金	卹償金		分擔保險費	傷病醫藥費	提撥福利金	員工通勤交通費	其他		
21,600			696,948	2,580		148,680			
1,011,816			1,068,276			241,920	32,000		
921,840							272,000		
89,976			1,068,276			241,920			
							272,000		

臺北市地方教育發展基金－臺北市大安區新生國民小學

單位（或計畫）成本分析表

中華民國108年度

單位：新臺幣千元

計 畫 別	單 位	單位成本(元)或 平均利(費)率	數 量	預 算 數	說 明
合計				158,778	
國民教育計畫				118,633	
學前教育計畫				11,432	
一般行政管理計畫				19,954	
建築及設備計畫				8,759	

臺北市地方教育發展基金－臺北市大安區新生國民小學

5年來主要業務計畫分析表

中華民國108年度

單位：新臺幣千元

年度及項目	單位	數量	單位成本(元)或 平均利(費)率	金額	說明
(本)年度預算數					
國民教育計畫				118,633	
學前教育計畫				11,432	
(上)年度預算數					
國民教育計畫				115,312	
學前教育計畫				10,183	
(前)年度決算數					
國民教育計畫				118,724	
學前教育計畫				11,436	
(105)年度決算數					
國民教育計畫				120,696	
學前教育計畫				11,847	
(104)年度決算數					
國民教育計畫				113,719	
學前教育計畫				11,450	

臺北市地方教育發展基金－臺北市大安區新生國民小學

資本資產及長期負債明細表

中華民國108年度

單位：新臺幣千元

項 目	取得成本/ 舉債數	以前年度累 計折舊(耗)/ 長期投資評 價/未攤銷溢 (折)價	本 年 度 變 動				主要增減 原因說明	本年度累計折 舊(耗)/長期投 資評價變動數 /攤銷數	期末餘額
			增加		減少				
			金額	類型	金額	類型			
資產	105,078	88,977	2,909				3,437	15,574	
土地改良物	4,139	546					410	3,183	
機械及設備	43,624	35,087	884	增置			2,027	7,393	
交通及運輸 設備	9,191	7,483	62	增置			315	1,455	
雜項設備	47,739	45,475	1,927	增置			672	3,519	
電腦軟體	385	385	36	增置			12	24	