

中華民國 112 年度

4-0501448

臺北市總預算案

臺北市政府教育局主管

臺北市地方教育發展基金

臺北市大安區新生國民小學附屬單位預算之分預算

(特別收入基金)

臺北市大安區新生國民小學編

臺北市地方教育發展基金－臺北市大安區新生國民小學

目 次

中華民國112年度

一、財務摘要	第 1 頁
二、業務計畫及預算概要	第 3 -12 頁
三、預算主要表	
(一) 基金來源、用途及餘絀預計表	第 13 頁
(二) 現金流量預計表	第 14 頁
四、預算明細表	
(一) 基金來源－服務收入明細表	第 15 頁
(二) 基金來源－財產處分收入明細表	第 16 頁
(三) 基金來源－其他財產收入明細表	第 17 頁
(四) 基金來源－公庫撥款收入明細表	第 18 頁
(五) 基金來源－學雜費收入明細表	第 19 頁
(六) 基金來源－雜項收入明細表	第 20 頁
(七) 基金用途－國民教育計畫明細表	第 21 -29 頁
(八) 基金用途－學前教育計畫明細表	第 30 -31 頁
(九) 基金用途－一般行政管理計畫明細表	第 32 -33 頁
(十) 基金用途－建築及設備計畫明細表	第 34 -35 頁
五、預算參考表	
(一) 預計平衡表	第 37 頁
(二) 各項費用彙計表	第 38 -43 頁
(三) 員工人數彙計表	第 44 頁
(四) 用人費用彙計表	第 46 -47 頁
(五) 單位（或計畫）成本分析表	第 48 頁
(六) 5年來主要業務計畫分析表	第 49 頁

臺北市地方教育發展基金－臺北市大安區新生國民小學

目次

中華民國112年度

(七) 資本資產明細表	第 50 頁
-------------------	--------

臺北市地方教育發展基金－臺北市大安區新生國民小學

財務摘要

中華民國112年度

單位：新臺幣千元

項 目	本 年 度	上 年 度	比較增減數	%
經營成績：				
基金來源	162,320	154,768	7,552	4.88
基金用途	164,352	157,484	6,868	4.36
賸餘(短絀)	-2,032	-2,716	684	--
餘絀情形：				
基金餘額	6,121	8,153	-2,032	-24.92
現金流量(註)：				
現金及約當現金之淨增(減)	-2,032	-2,716	684	--

附註：現金流量係採現金及約當現金基礎，包括現金及自投資日起3個月內到期或清償之債權證券。

本 頁 空 白

業務計畫及預算概要

臺北市地方教育發展基金 - 臺北市大安區新生國民小學

業務計畫及預算概要

中華民國 112 年度

壹、基金概況

一、設立宗旨及願景：

- (一) 本校遵照憲法第 158 條及 160 條規定，教育文化應發展國民之民族精神、自治精神，國民道德與健全體格、科學及生活智能，以培養八大學習領域及十大基本能力。
- (二) 本校自 91 年度起依教育經費編列與管理法第 13 條規定設置「臺北市地方教育發展基金」，以促進教育健全發展，提昇教育經費運用績效。
- (三) 「快樂學習，自在成長」為本校的核心價值，「每個孩子都能具備經營幸福人生及推動社會進步的憧憬與能力」是學校的願景。發展校本課程，扎根於閱讀教育，重視人文美感教育與體能的培養，營造多元文化情境，期許學生擁有國際視野。

二、施政重點：

- (一) 開啟多元智慧：尊重每個學生獨特的個性，以多元智慧的觀點協助他找到生命的亮點，肯定天生我才必有用，能知於學，樂於學。
- (二) 培養生活能力：培養學生帶得走的公民關鍵能力，強化自我管理、閱讀理解、理性批判、問題解決、奉獻服務、溝通表達等核心素養。
- (三) 蘊育人文情懷：在溫馨開放的校園文化中，孕育人文情懷，學會尊重、包容；建構生命的價值、完成人性的開展。
- (四) 建置溫馨民主的校園文化：
 1. 以參與式管理、落實行政、教師會、家長會三者的良性互動。
 2. 以學生第一，教學優先的觀念提昇行政服務效率。
 3. 放下威權心態，開啟校園民主之風氣。
- (五) 推動適性教學：
 1. 落實校本課程理念，採多元化、活潑化的教學及評量。
 2. 運用校內、外資源，加強多元學習能力。
 3. 關懷相對弱勢學生之教學及輔導。
 4. 推動行動學習，充實學生運用資訊之知能，並提昇教師運用學習載具教學之能力。
- (六) 辦理發展性的訓輔活動：

臺北市地方教育發展基金 - 臺北市大安區新生國民小學

業務計畫及預算概要

中華民國 112 年度

1. 辦理各項活動、競賽及展演。
2. 推動校內外學習服務。
3. 發展績優社團及校隊，如弦樂團、舞蹈團、游泳隊、桌球隊、排球隊、田徑隊等。
4. 加強新興領域教育的辦理，並融入各科教學以收成效。

三、組織概況：

本校設置校長 1 人，綜理全校校務，下設教務處、學生事務處、總務處、輔導室、會計室、人事室及幼兒園等單位單位。

內部分層業務如下：

(一) 教務處：秉承校長之命，辦理全校教務事項。

1. 教學組：掌理課程編排、課業考查、學藝競賽、教學研究、教師進修、差假、教師調代課及缺補課之查核等事項。
2. 註冊組：掌理註冊、編班、轉學、學籍保管、各項獎助學金補助及成績考查等有關學籍事項。
3. 設備組：掌理教科書編選、教學用具之管理、保管及出版學校刊物等事項。
4. 資訊組：掌理電腦設備及區域網路之管理、保管等事項。

(二) 學生事務處：秉承校長之命，辦理全校學生事務事項。

1. 訓育組：掌理訓育計畫之擬定及辦理各類訓育等活動。
2. 體育組：掌理學生體育活動、體格鍛鍊等事項。
3. 生教組：掌理學生日常生活常規，辦理交通導護各項事項。
4. 衛生組：掌理健康檢查，個人及環境衛生檢查、保健等事項。

(三) 總務處：秉承校長之命，辦理全校總務事項。

1. 事務組：掌理校舍、校具、財產、物品採購保管、工程發包、監工及驗收。
2. 出納組：掌管現金、零用金、票據、契約之保管等收支事項，辦理員工薪津發放及各項扣繳單據證明等。
3. 文書組：掌理文件收發登錄、撰擬繕校、典守學校印信、檔案保管、整理各項會議紀錄及校史等事項。

(四) 輔導室：秉承校長之命，辦理全校學生學習輔導、生活輔導等事項。

1. 輔導組：掌理學生個案、建立學習輔導、生活輔導及兩性教育、

臺北市地方教育發展基金 - 臺北市大安區新生國民小學

業務計畫及預算概要

中華民國 112 年度

親職教育等事項。

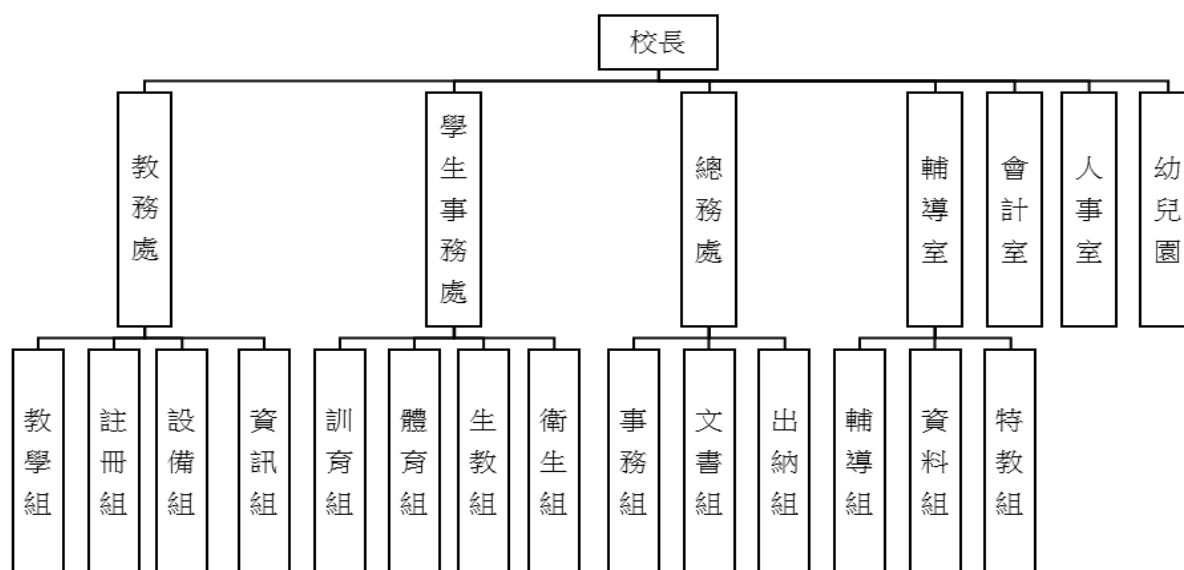
2. 資料組：辦理輔導資料搜集建檔、組訓愛心家長、實施測驗、出版親職刊物等事項。

3. 特教組：擬訂特殊教育計畫章則、親師輔導諮詢、特教班甄選鑑別、實施各項診斷測驗、特教兒童追蹤輔導等事項。

(五) 會計室：秉承上級主計機關之監督與指導，並受校長之指揮，依法辦理歲計、會計、統計等事項。

(六) 人事室：秉承上級人事機關之監督與指導，並受校長之指揮，依法辦理人事管理查核等事項。

(七) 幼兒園：秉承校長之命，綜理園務、規劃幼兒教學、保育、環境與各項措施。



四、基金歸類及屬性：

本校地方教育發展基金依據教育經費編列與管理法第 13 條規定設置，本基金為預算法第 4 條第 1 項第 2 款第 5 目所定之特別收入基金，以本府教育局為管理機關。

臺北市地方教育發展基金 - 臺北市大安區新生國民小學

業務計畫及預算概要

中華民國 112 年度

貳、業務計畫

一、基金來源：

單位：新臺幣千元

業務計畫	本年度預算數	實施內容
勞務收入	1,752	本年度預計辦理 2 學期收取常年泳訓、暑期泳訓、教師甄選報名費等收入。
財產收入	575	本年度預計辦理財產報廢變賣之殘值收入、教職員工停車收入、校園場地開放收入等。
政府撥入收入	155,414	本年度預計由公庫撥入數。
教學收入	2,377	本年度預計收取幼兒園之學費、雜費等收入。
其他收入	2,202	本年度預計收取數位學生證補卡及廠商履約逾期罰款等收入。

二、基金用途：

單位：新臺幣千元

業務計畫	本年度預算數	實施內容
國民教育計畫	156,571	本年度預計辦理教學事項為： 1. 各項教學、學生事務、圖書及輔導等業務。 2. 新購教學用品，充實各科教材及用具。 3. 革新教學方法，提高教學效能。 4. 辦理暑期泳訓班、教師甄選、指定活動等項目。
學前教育計畫	340	本年度預計辦理教學事項為： 1. 幼兒園各項教學及活動。 2. 新購教學用品，革新教學方法，提高教學效能。 3. 幼兒園各項活動，鍛鍊幼兒強健的身體，增進幼兒各項生活智能。
一般行政管理計畫	2,137	本年度預計辦理事項為： 1. 綜理學校總務、人事、會計等業務。 2. 配合校務推動行政處室支援工作，進而增進校務運作。

臺北市地方教育發展基金 - 臺北市大安區新生國民小學

業務計畫及預算概要

中華民國 112 年度

建築及設備計畫	5,304	本年度預計辦理事項為： 1. 購置各學科教學課程所需教學設備。 2. 辦理消防廣播系統改善工程。 3. 辦理教學大樓遮陽設施改善工程。
---------	-------	--

參、預算概要

一、基金來源及用途之預計：

(一) 本年度基金來源：

服務收入 175 萬 2 千元、財產處分收入 3 萬 5 千元、其他財產收入 54 萬元、公庫撥款收入 1 億 5,541 萬 4 千元、學雜費收入 237 萬 7 千元、雜項收入 220 萬 2 千元，本年度基金來源 1 億 6,232 萬元，較上年度預算數 1 億 5,476 萬 8 千元，增加 755 萬 2 千元，約 4.88%，主要係公庫撥款收入增編所致。

(二) 本年度基金用途：

國民教育計畫 1 億 5,657 萬 1 千元、學前教育計畫 34 萬元、一般行政管理計畫 213 萬 7 千元、建築及設備計畫 530 萬 4 千元，本年度基金用途 1 億 6,435 萬 2 千元，較上年度預算數 1 億 5,748 萬 4 千元，增加 686 萬 8 千元，約 4.36%，主要係增編用人費用等所致。

二、基金餘絀之預計：

本年度基金來源及用途相抵後，差短 203 萬 2 千元，較上年度預算數差短 271 萬 6 千元，增加 68 萬 4 千元，備供以後年度財源。

三、現金流量之預計：

本年度業務活動淨現金流出 203 萬 2 千元。

四、補辦預算事項：詳補辦預算明細表

(一) 固定資產之建設改良擴充 25 萬 5 千元

- 110 年度教育局急需購置平板電腦，補助行動學習智慧教學計畫 9 萬 6 千元。
- 110 年度教育部補助專職原住民族語教師教學設施設備 4 萬 2 千元。
- 110 年度教育部補助視聽教室優化計畫 6 萬 4 千元。

臺北市地方教育發展基金 - 臺北市大安區新生國民小學

業務計畫及預算概要

中華民國 112 年度

- 110 年度為活動中心及聯合辦公室飲水機年代久遠且已損壞，確實需要汰舊換新，且具急迫及必要性，由其他準備金項下支應 3 萬 2 千元。
- 111 年度為辦理教職員差勤確實需要刷卡機，且具急迫及必要性，由其他準備金支應 2 萬 1 千元。

肆、以前年度計畫實施成果概述：

一、前（110）年度計畫實施成果概述：

業務計畫	實施概況	實施成果
勞務收入	本年度預計辦理 2 學期收取常年泳訓、暑期泳訓、教師甄選報名費等收入。	本年度已收取 2 學期常年泳訓報名費計 38 萬 7 千元及教師甄選報名費 8 千元等。
財產收入	本年度預計辦理財產報廢變賣之殘值收入、教職員工停車收入、校園場地開放收入等。	本年度已辦理收取財產報廢變賣殘值收入 3 萬 5 千元、教職員工停車收入 15 萬 9 千元、校園場地開放收入 33 萬 8 千元等。
政府撥入收入	本年度預計由公庫撥入數。	本年度已收取公庫撥入數 1 億 5,844 萬 8 千元、教育部之補助計畫 427 萬 4 千元。
教學收入	本年度預計收取幼兒園之學費、雜費等收入。	本年度已收取幼兒園學生之學費、雜費收入 237 萬 3 千元。
其他收入	本年度預計收取數位學生證補卡及廠商履約逾期罰款等收入。	本年度已收取數位學生證補卡及廠商履約逾期罰款等收入 168 萬 2 千元。
國民教育計畫	本年度預計辦理教學事項為： 1. 辦理各項教學、學生事務、圖書及輔導等業務。 2. 新購教具、圖書等各科教學設備，充實各科教材及用具。 3. 革新教學方法，提高教	本年度完成各項教學事項為： 1. 辦理各項教學、學生事務、圖書及輔導等業務。 2. 汰換音樂教室課桌椅、LED 燈管、教學用具及圖書等設備。 3. 辦理環境教育、性平及社

臺北市地方教育發展基金 - 臺北市大安區新生國民小學

業務計畫及預算概要

中華民國 112 年度

	學效能。 4. 辦理教師甄選、指定活動等項目。	群領域等教師研習,提升教學效能。 4.辦理教師甄選及教學訪問教師、轉銜課程等指定活動。
學前教育計畫	本年度預計辦理教學事項為： 1. 辦理幼兒園各項教學及活動。 2. 新購教學用品，革新教學方法，提高教學效能。 3. 辦理幼兒園各項活動，鍛鍊幼兒強健的身體，增進幼兒各項生活智能。	本年度完成各項教學事項為： 1.每月慶生會及配合節慶辦理各項活動。 2.補充學習區教具，提供幼兒自由創作。 3.汰換破損書籍，培養幼兒閱讀興趣。 4.增購體能器材、鍛鍊幼兒強健的身體。
一般行政管理計畫	本年度預計辦理事項為： 1.綜理學校總務、人事、會計等業務。 2. 配合校務推動行政處室支援工作，進而增進校務運作。	綜理學校總務、人事、會計等業務，並配合校務推動行政處室支援工作，進而增進校務運作，達成預期目標。
建築及設備計畫	本年度預計辦理事項為： 1.購置各學科教學課程所需教學設備。 2.辦理活動中心空調汰換工程。 3.辦理中央廚房設備更新。 4.辦理廣播系統改善工程。	1.購置各學科教學課程所需教學設備。 2.辦理活動中心空調汰換工程。 3.辦理中央廚房設備更新。 4.辦理廣播系統改善工程。 5.辦理行動學習智慧教學計畫。 6.辦理視聽教室優化計畫。 7.辦理午餐廚房精進計畫。

臺北市地方教育發展基金 - 臺北市大安區新生國民小學

業務計畫及預算概要

中華民國 112 年度

二、上年度已過期間（111 年 1 月 1 日至 5 月 31 日止）計畫實施成果概述：

業務計畫	實施概況	實施成果
勞務收入	本年度截至 5 月 31 日止預計辦理 1 學期收取常年泳訓報名費等收入。	本年度截至 5 月 31 日止常年泳訓報名因新冠肺炎疫情停課。
財產收入	本年度截至 5 月 31 日止預計辦理財產報廢變賣之殘值收入、教職員工停車收入、校園場地開放收入等。	本年度截至 5 月 31 日止已辦理收取校園場地開放收入 6 萬 5 千元、停車費收入 6 萬 9 千元。
政府撥入收入	本年度截至 5 月 31 日止預計公庫撥入數。	本年度截至 5 月 31 日止已收取公庫撥入數 7,306 萬 3 千元、教育部之補助計畫 348 萬 5 千元。
教學收入	本年度截至 5 月 31 日止預計收取幼兒園之學費、雜費等收入。	本年度截至 5 月 31 日止已收取幼兒園之雜費等收入 116 萬 4 千元。
其他收入	本年度截至 5 月 31 日止預計收取數位學生證補卡及廠商履約逾期罰款等收入。	本年度截至 5 月 31 日止已收取數位學生證補卡到離校簡訊費等收入 15 萬 5 千元。
國民教育計畫	本年度截至 5 月 31 日止預計辦理教學事項為： 1. 辦理各項教學、學生事務、圖書及輔導等業務。 2. 新購教具、圖書等各科教學設備，充實各科教材及用具。 3. 革新教學方法，提高教學效能。 4. 教師甄選、指定活動等項目。	本年度截至 5 月 31 日止已辦理： 1. 辦理各項教學、學生事務、圖書及輔導等業務。 2. 推動行動學習、遠距教學，完善學校資訊設備。 3. 辦理性平及社群領域等教師研習，提升教學效能。 4. 辦理教師甄選、轉銜課程、北市輔導團、攜手激勵班等指定活動。
學前教育計畫	本年度截至 5 月 31 日止預計辦理教學事項為： 1. 幼兒園各項教學及活動。	本年度截至 5 月 31 日止已辦理： 1. 每月慶生會及配合節慶辦理各項活動。

臺北市地方教育發展基金 - 臺北市大安區新生國民小學

業務計畫及預算概要

中華民國 112 年度

		<p>2. 新購教學用品，革新教學方法，提高教學效能。</p> <p>3. 幼兒園各項活動，鍛鍊幼兒強健的身體，增進幼兒各項生活智能。</p>	<p>2. 補充學習區教具，提供幼兒自由創作。</p> <p>3. 汰換破損書籍，培養幼兒閱讀興趣。</p> <p>4. 增購體能器材，鍛鍊幼兒強健的身體。</p>
一般行政管理計畫	<p>本年度截至 5 月 31 日止預計辦理事項為：</p> <p>1. 綜理學校總務、人事、會計等業務。</p> <p>2. 校務推動行政處室支援工作，進而增進校務運作。</p>	<p>持續辦理學校總務、人事、會計等業務，並配合校務推動行政處室支援工作，進而增進校務運作，以達成預期目標。</p>	
建築及設備計畫	<p>本年度截至 5 月 31 日止預計辦理事項為：</p> <p>1. 購置各學科教學課程所需教學設備。</p> <p>2. 辦理消防廣播系統改善工程。</p> <p>3. 辦理教學大樓遮陽設施改善工程。</p>	<p>本年度截至 5 月 31 日止已辦理：</p> <p>1. 購置各學科教學課程所需教學設備招標作業。</p> <p>2. 辦理消防廣播系統改善工程之建築師及工程招標作業。</p> <p>3. 辦理教學大樓遮陽設施改善工程之建築師及工程招標作業。</p>	

臺北市地方教育發展基金－臺北市大安區新生國民小學

補辦預算明細表

中華民國112年度

單位：新臺幣元

項 目	金額	辦理年度	說 明
合計	255,000		
固定資產之建設改良擴充	255,000		
購置機械及設備	176,000	110	
平板電腦(10.2吋)	96,000		教育局補助行動學習智慧教學計畫，急需購置平板電腦，所需經費擬由教育局基金餘額支應。
筆記型電腦	30,000		教育部補助充實110年專職原住民族語老師教學設施設備經費。
數位相機(DIGIC 8數位影像處理器、5軸防震、4K UHD錄影及40倍光學變焦功能)	12,000		教育部補助充實110年專職原住民族語老師教學設施設備經費。
電子講桌	38,000		教育部補助視聽教室優化計畫經費。
購置雜項設備	58,000	110	
磁性白膜玻璃書寫板	26,000		教育部補助視聽教室優化計畫經費。
飲水機	16,000		為活動中心外飲水機年代久遠已損壞，確實需要汰舊換新，且具急迫及必要性，所需經費擬由本校其他準備金支應。
飲水機	16,000		為聯合辦公室飲水機年代久遠已損壞，確實需要汰舊換新，且具急迫及必要性，所需經費擬由本校其他準備金支應。
購置機械及設備	21,000	111	
刷卡機	21,000		為辦理教職員差勤所需，確實需要辦理新購，且具急迫及必要性，所需經費擬由本校其他準備金支應。

備註：各基金依預算法第88條規定補辦預算，應確係不及編入年度預算，且因經營環境發生重大變遷或正常業務(含執行中央補助款項目)之確實需要，並經主管機關核轉本府核准先行辦理者；不具急迫性之事項，仍應儘可能納入預算辦理。

預算主要表

臺北市地方教育發展基金－臺北市大安區新生國民小學

基金來源、用途及餘絀預計表

中華民國112年度

單位：新臺幣千元

前年度決算數	項 目	本年度預算數	上年度預算數	比較增減（－）
167,705	基金來源	162,320	154,768	7,552
395	勞務收入	1,752	1,752	
395	服務收入	1,752	1,752	
532	財產收入	575	487	88
35	財產處分收入	35	30	5
497	其他財產收入	540	457	83
162,723	政府撥入收入	155,414	148,000	7,414
158,448	公庫撥款收入	155,414	148,000	7,414
4,274	政府其他撥入收入			
2,373	教學收入	2,377	2,377	
2,373	學雜費收入	2,377	2,377	
1,682	其他收入	2,202	2,152	50
1,682	雜項收入	2,202	2,152	50
164,727	基金用途	164,352	157,484	6,868
151,561	國民教育計畫	156,571	150,226	6,345
957	學前教育計畫	340	296	44
1,897	一般行政管理計畫	2,137	2,064	73
10,312	建築及設備計畫	5,304	4,898	406
2,978	本期賸餘(短絀)	-2,032	-2,716	684
7,891	期初基金餘額	8,153	7,920	233
10,869	期末基金餘額	6,121	5,204	917

註：前年度決算數細數之和與總數或略有出入，係四捨五入關係，以下各表同。

臺北市地方教育發展基金－臺北市大安區新生國民小學

現金流量預計表

中華民國112年度

單位：新臺幣千元

項 目	本 預	年 算	度 數	說 明
業務活動之現金流量				
本期賸餘(短絀)			-2,032	
業務活動之淨現金流入(流出)			-2,032	
其他活動之現金流量				
其他活動之淨現金流入(流出)				
現金及約當現金之淨增(淨減)			-2,032	
期初現金及約當現金			15,135	
期末現金及約當現金			13,103	

註：本表係採現金及約當現金基礎，包括現金及自投資日起3個月內到期或清償之債權證券。

預算明細表

臺北市地方教育發展基金－臺北市大安區新生國民小學

基金來源－服務收入明細表

中華民國112年度

單位：新臺幣元

科 目	單位	本 年 度 預 算 數			說 明
		數量 業務量	利(費)率	金 額	
合計				1,752,000	
服務收入				1,752,000	較上年度預算數1,752,000元，無增減。
	人	10	800	8,000	暑期泳訓班普通票收入(收支對列)。
	人	20	300	6,000	教師甄選報名費收入。
	人、學期	216x2	2,560	1,105,920	常年泳訓班收入(收支對列)。
	年	1	80	80	配合預算編列至千元，增列進位數80元。
	人	800	790	632,000	暑期泳訓班學生票收入(收支對列)。

臺北市地方教育發展基金－臺北市大安區新生國民小學

基金來源－財產處分收入明細表

中華民國112年度

單位：新臺幣元

科 目	單位	本 年 度 預 算 數			說 明
		數量 業務量	利(費)率	金 額	
合計				35,000	
財產處分收入	年	1	35,000	35,000	較上年度預算數30,000元，增加5,000元。 財產報廢變賣收入。

臺北市地方教育發展基金－臺北市大安區新生國民小學

基金來源－其他財產收入明細表

中華民國112年度

單位：新臺幣元

科 目	單位	本 年 度 預 算 數			說 明
		數量 業務量	利(費)率	金 額	
合計				540,000	
其他財產收入				540,000	較上年度預算數457,000元，增加83,000元。
	年	1	390,000	390,000	場地開放使用費收入(收支對列)。
	年	1	150,000	150,000	停車場管理收入(收支對列)(新增)。

臺北市地方教育發展基金－臺北市大安區新生國民小學

基金來源－公庫撥款收入明細表

中華民國112年度

單位：新臺幣元

科 目	單位	本 年 度 預 算 數			說 明
		數量 業務量	利(費)率	金 額	
合計				155,414,000	
公庫撥款收入	年	1	155,414,000	155,414,000	較上年度預算數148,000,000元，增加7,414,000元。 市府補助款。

臺北市地方教育發展基金－臺北市大安區新生國民小學

基金來源－學雜費收入明細表

中華民國112年度

單位：新臺幣元

科 目	單 位	本 年 度 預 算 數			說 明
		數量 業務量	利(費)率	金 額	
合計				2,377,000	
學雜費收入				2,377,000	較上年度預算數2,377,000元，無增減。
	人、學期	3x2	2,745	16,470	幼兒園半日班雜費收入預估學生3人。
	人、學期	117x2	2,955	691,470	幼兒園全日班雜費收入預估學生117人。
	人、學期	3x2	5,150	30,900	幼兒園半日班學費收入預估學生3人。
	年	1	160	160	配合預算編列至千元，增列進位數160元。
	人、學期	117x2	7,000	1,638,000	幼兒園全日班學費收入預估學生117人。

臺北市地方教育發展基金－臺北市大安區新生國民小學

基金來源－雜項收入明細表

中華民國112年度

單位：新臺幣元

科 目	單位	本 年 度 預 算 數			說 明
		數量 業務量	利(費)率	金 額	
合計				2,202,000	
雜項收入	年	1	2,202,000	2,202,000	較上年度預算數2,152,000元，增加50,000元。 廠商逾期罰款等。

臺北市地方教育發展基金－臺北市大安區新生國民小學

基金用途－國民教育計畫明細表

中華民國112年度

單位：新臺幣元

前年度決算數	上年度預算數	科目	本年度預算數	說明
151,560,726	150,226,000	合計	156,571,000	
140,204,147	139,491,000	用人費用	144,705,000	
89,885,464	91,474,380	正式員額薪資	93,630,420	較上年度預算數91,474,380元，增加2,156,040元。
87,633,891	89,194,380	職員薪金	91,266,420	
			81,990,720	教職員90人薪金(詳用人費用彙計表)(含教育部補助導師費432,000元、教育部補助專任輔導教師640,000元)。
			3,208,320	教師4人薪金(詳用人費用彙計表)(含教育部補助導師費24,000元)。
			6,067,380	教師8人及教保員1人薪金(詳用人費用彙計表)。
1,654,873	1,788,000	工員工資	1,824,000	
			720,000	廚工2人工資(詳用人費用彙計表)。
			1,104,000	工員3人工資(詳用人費用彙計表)。
596,700	492,000	警餉	540,000	校警1人薪金(詳用人費用彙計表)。
730,372	824,320	聘僱及兼職人員薪資	824,320	較上年度預算數824,320元，無增減。
730,372	824,320	兼職人員酬金	824,320	
			102,400	補助調整授課特教教師鐘點費，4人*2節*40週*320元(教育部補助)。
			10,240	補助調整授課鐘點費之外聘教師勞、健保及勞退費用(教育部補助)。
			704,000	教師代課鐘點費，本校編制教師總人數89人，按9分之1計，編列10人，每人220節，總節數10人*220節=2,200節，每節320元。
			7,680	性別平等教育宣導活動行為人8小時性平課程鐘點費，24節*320元。
1,327,669	1,393,916	超時工作報酬	1,388,345	較上年度預算數1,393,916元，減少5,571元。
1,327,669	1,393,916	加班費	1,388,345	
			70	開放場地人員加班費(收支對列)。
			41,440	常年泳訓班工作人員加班費(收支對列)。
			640	國小家長教育成長暨志工培訓工作人員加班費。
			137,578	不休假出勤加班費。
			1,208,617	不休假出勤加班費。

臺北市地方教育發展基金－臺北市大安區新生國民小學

基金用途－國民教育計畫明細表

中華民國112年度

單位：新臺幣元

前年度 決算數	上年度 預算數	科 目	本 年 度 預 算 數	說 明
20,487,403	19,062,963	獎金	19,066,133	較上年度預算數19,062,963元，增加3,170元。
9,602,888	7,905,730	考績獎金	7,634,400	
			7,373,580	依考績法規定核發之獎金。
			145,460	依考績法規定核發之獎金。
			115,360	依考績法規定核發之獎金。
10,884,515	11,157,233	年終獎金	11,431,733	
			10,191,000	依規定於年節加發之獎金。
			844,733	依規定於年節加發之獎金。
			396,000	依規定於年節加發之獎金。
15,680,121	14,786,629	退休及卹償金	17,465,152	較上年度預算數14,786,629元，增加2,678,523元。
15,074,207	14,559,260	職員退休及離職金	17,167,124	
			355,224	提撥退撫基金。
			9,114,996	提撥退撫基金。
			6,999,720	退休人員月退休金，26人*22,435元*12月。
			656,376	提撥退撫基金。
			40,808	常年泳訓班教練勞退(收支對列)。
605,914	227,369	工員退休及離職金	298,028	
			188,108	依規定提撥勞工退休準備金不足之差額。
			21,600	提撥勞工退休準備金。
			88,320	提撥勞工退休準備金。
12,093,118	11,948,792	福利費	12,330,630	較上年度預算數11,948,792元，增加381,838元。
9,045,619	7,905,916	分擔員工保險費	8,211,868	
			50,440	常年泳訓班教練勞保(收支對列)。
			612,960	分擔公保、勞保、健保費。
			7,272,300	分擔公保、勞保、健保費。
			276,168	分擔公保、勞保、健保費。
267,960	318,480	傷病醫藥費	334,680	
			192,000	健康檢查補助費，12人*16,000元。
			130,500	健康檢查補助費，29人*4,500元。
			9,600	職業安全衛生健康檢查經費，8人*1,200元。

臺北市地方教育發展基金－臺北市大安區新生國民小學

基金用途－國民教育計畫明細表

中華民國112年度

單位：新臺幣元

前年度 決算數	上年度 預算數	科 目	本 年 度 預 算 數	說 明
			860	幼兒園教保人員健康檢查補助費，1人*860元(每2人編1人)。
			1,720	幼兒園廚工健康檢查補助費，2人*860元。
748,138	883,512	員工通勤交通費	883,512	
			84,672	職員上下班交通費，6人*12月*1,176元。
			60,480	教師兼行政上下班交通費，4人*12月*1,260元。
			63,000	教師上下班交通費，5人*10月*1,260元。
			166,320	教師兼行政、職員、技工、工友上下班交通費，22人*12月*630元。
			296,100	教師上下班交通費，47人*10月*630元。
			100,800	教師上下班交通費，10人*10月*1,008元。
			37,800	幼兒園主任、組長、教保員、廚工上下班交通費，5人*12月*630元。
			37,800	幼兒園教師上下班交通費，6人*10月*630元。
			30,240	特教教師上下班交通費，3人*10月*1,008元。
			6,300	特教教師上下班交通費，1人*10月*630元。
2,031,401	2,840,884	其他福利費	2,900,570	
			48,000	休假旅遊補助費。
			6,000	退休人員三節慰問金(新增)。
			326,300	結婚補助費，5人*2月*32,630元。
			1,139,400	喪葬補助費，6人*5月*37,980元。
			868,870	子女教育補助費。
			512,000	休假旅遊補助費。
7,521,775	7,864,000	服務費用	8,305,000	
3,097,427	3,847,712	水電費	4,016,773	較上年度預算數3,847,712元，增加169,061元。
2,321,752	2,992,000	工作場所電費	3,106,000	
			452,656	學生在校作息時間內使用冷氣設備電費，38班*11,912元(新增)。
			2,430,344	電費基本費。
			43,000	溫水游泳池電費(游泳池水電清潔維護費)。
			160,000	開放場地活動中心電費(收支對列)。

臺北市地方教育發展基金－臺北市大安區新生國民小學

基金用途－國民教育計畫明細表

中華民國112年度

單位：新臺幣元

前年度 決算數	上年度 預算數	科 目	本 年 度 預 算 數	說 明
448,045	473,510	工作場所水費	20,000 473,773	暑期泳訓班電費補助費(室內)(收支對列)。 30,000 開放場地活動中心水費(收支對列)。 21,600 溫水游泳池水費(游泳池水電清潔維護費)。 422,173 水費基本費。
327,630	382,202	氣體費	437,000	溫水游泳池燃料費。
250		郵電費		
250		郵費		
122,369	52,390	旅運費	52,390	較上年度預算數52,390元，無增減。
90,062	52,390	國內旅費	52,390	
			41,850	校外教學隨隊人員出差旅費，9人*3天*1,550元。
			10,540	教職員工因公出差旅費。
32,307		其他旅運費		
34,289	31,240	印刷裝訂與廣告費	31,240	較上年度預算數31,240元，無增減。
34,289	31,240	印刷及裝訂費	31,240	
			25,240	學生獎狀及學校日資料印刷等(班級業務費)。
			6,000	小田園教育體驗學習影印紙及講義等。
1,562,074	1,181,086	修理保養及保固費	1,451,149	較上年度預算數1,181,086元，增加270,063元。
653,927	793,104	一般房屋修護費	795,897	
			765,000	各項校舍及其他建築物等之修理，36班*21,250元(85%)(建物年齡23年)。
			30,897	太陽光電發電設備售電回饋金分攤維護費。
547,365	387,982	機械及設備修護費	579,252	
			65,000	溫水游泳池場地維護費(游泳池水電清潔維護費)。
			27,000	電腦設備維護費(電腦專案計畫)。
			135,000	各項教學設備及其他公用用具等之保養修護，36班*3,750元(15%)(建物年齡23年)。
			156,480	開放場地器材之保養維護(收支對列)。
			150,000	停車場管理維護費(收支對列)(新增)。
			45,772	常年泳訓班泳池設備維護費(收支對列)。

臺北市地方教育發展基金－臺北市大安區新生國民小學

基金用途－國民教育計畫明細表

中華民國112年度

單位：新臺幣元

前年度 決算數	上年度 預算數	科 目	本 年 度 預 算 數	說 明
92,350		交通及運輸設備修護費		
268,432		雜項設備修護費	76,000	
			76,000	冷氣設備維護費，38班*2,000元(新增)。
11,904	48,860	保險費	48,860	較上年度預算數48,860元，無增減。
11,904	48,860	其他保險費	48,860	
			26,460	常年泳訓班學生保險費，490人*54元(收支對列)。
			22,400	暑期泳訓班學生保險費，800人*28元(收支對列)。
1,054,936	1,115,312	一般服務費	1,117,172	較上年度預算數1,115,312元，增加1,860元。
20,018	10,560	佣金、匯費、經理費及手續費	10,020	
			10,020	委託超商代收學雜費手續費，835人*2學期*6元。
516,878	508,656	外包費	508,656	
			423,880	游泳池救生員外包費，1人*10月*42,388元。
			84,776	暑期泳訓班救生員外包費，1人*2月*42,388元(非屬收支對列)。
309,040	378,096	計時與計件人員酬金	380,496	
			2,880	提撥暑期泳訓班工讀生勞退準備金，1人*2月*1,440元(收支對列)。
			3,864	提撥暑期泳訓班工讀生勞保，1人*2月*1,932元(收支對列)。
			50,400	暑期泳訓班工讀生薪津，300小時*168元(收支對列)。
			63,000	常年泳訓班救生員薪津，280節*225元(收支對列)。
			230,400	閩客語教學支援人員鐘點費，18人*1節*40週*320元。
			29,952	閩客語教學支援人員鐘點費之外聘人員勞、健保及勞退費用。
209,000	218,000	體育活動費	218,000	
			16,000	文康活動費，本校編列幼教教師8人，每人編列2,000元。
			6,000	文康活動費，本校編列契約進用教保員1

臺北市地方教育發展基金－臺北市大安區新生國民小學

基金用途－國民教育計畫明細表

中華民國112年度

單位：新臺幣元

前年度 決算數	上年度 預算數	科 目	本 年 度 預 算 數	說 明
				人，廚工2人，合計3人，每人編列2,000元 (上述人員係幼托整合前得編列文康活動 費之人員)。
			8,000	文康活動費，本校編列特教教師4人，每人 編列2,000元。
			188,000	文康活動費，本校編列教職員90人，工員3 人，校警1人，合計94人，每人編列2,000元 。
1,638,526	1,587,400	專業服務費	1,587,416	較上年度預算數1,587,400元，增加16元。
1,309,639	1,251,400	講課鐘點、稿費、出席審 查及查詢費	1,251,400	
			14,400	特教班教材編輯費，2班*12月*600元。
			8,000	特教班講座鐘點費，4節*2,000元(特教班業 務費)。
			6,000	國小家長教育成長暨志工培訓講座鐘點費 ，3節*2,000元。
			3,000	國小家長教育成長暨志工培訓講座鐘點費 ，2節*1,500元。
			8,000	小田園教育體驗學習講座鐘點費，4節 *2,000元。
			4,000	性別平等教育研習活動講座鐘點費，2節 *2,000元。
			8,000	性別平等教育宣導活動講座鐘點費，4節 *2,000元。
			720,000	常年泳訓班教練鐘點費，1,440節*500元(收 支對列)。
			450,000	暑期泳訓班教練指導鐘點費，900節*500元(收支對列)。
			30,000	專業成長研習講座鐘點費，15節*2,000元。
51,150	65,000	委託檢驗(定)試驗認證費	65,016	
			50,000	消防安全檢測費(班級業務費)。
			12,000	飲水機水質檢驗費，10臺*1,200元。
			3,016	暑期泳訓班泳池水質檢驗費(收支對列)。
	5,000	試務甄選費	5,000	教師甄選試務費用，1人*2場*2,500元。
36,000		電腦軟體服務費		
241,737	266,000	其他專業服務費	266,000	

臺北市地方教育發展基金－臺北市大安區新生國民小學

基金用途－國民教育計畫明細表

中華民國112年度

單位：新臺幣元

前年度 決算數	上年度 預算數	科 目	本 年 度 預 算 數	說 明
			12,000	學童牙齒檢查費。
			20,000	學生輔導指導費
			162,000	學童午餐指導費，36班*1人*9月*500元。
			72,000	工作人員午餐指導費，16人*9月*500元。
2,685,462	1,893,000	材料及用品費	2,161,000	
1,123,716	640,180	使用材料費	804,336	較上年度預算數640,180元，增加164,156元。
1,123,716	640,180	設備零件	804,336	
			302,400	班級課桌椅，168人*1,800元(新增)。
			10,000	小田園教育體驗學習農事教育的烹飪器具等。
			20,000	小田園教育體驗學習小鏟子、圓鋤、水桶、澆水器、竹竿、耙子、尼龍繩、鋤頭、栽種箱盆等。
			151,200	電腦設備維護及管理費，24班*6,300元。
			237,286	各領域教具，2學期*118,785元(由班級設備費移列)-284元預算調整數。月飲用水保養-惠普公司
			40,000	常年泳訓班教學器材費1批(收支對列)。
			43,450	開放場地器材之設備零件更新(收支對列)。
1,561,746	1,252,820	用品消耗	1,356,664	較上年度預算數1,252,820元，增加103,844元。
604	6,400	辦公(事務)用品	6,400	特教班文具用品(特教班業務費)。
79,088	9,900	報章雜誌	90,000	
			90,000	圖書館圖書報刊，2學期*45,000元(由班級設備費移列)。
29,885		服裝		
24,703	25,000	醫療用品(非醫療院所使用)	25,000	健康中心藥品。
1,427,466	1,211,520	其他用品消耗	1,235,264	
			497,520	教學材料費，36班*13,820元。
			36,000	兒童節慶活動費。
			119,800	消毒藥水及衛生清潔用品(班級業務費)。
			92,960	專用垃圾袋費(班級業務費)。
			10,200	教學用教科書，6年級*1,700元。

臺北市地方教育發展基金－臺北市大安區新生國民小學

基金用途－國民教育計畫明細表

中華民國112年度

單位：新臺幣元

前年度決算數	上年度預算數	科 目	本年度預算數	說 明
			27,640	特教班教學材料費，2班*13,820元。
			74,000	運動會佈置場地、獎牌、獎杯、獎品等經費。
			360	國小家長教育成長暨志工培訓茶水等。
			21,000	小田園教育體驗學習農事體驗實作培養土、肥料、菜苗、種子等園藝資材。
			320	性別平等教育宣導活動相關文具等雜支。
			78,000	常年泳訓班消毒劑、使用耗材等(收支對列)。
			1,000	教師甄選工作人員逾時誤餐餐盒費用，10人次*100元。
			65,000	綠屋頂等相關經費(南方松種植木箱、自動澆水系統材料、培養土、菜苗等)。
			208,800	學生活動費，1,044人*2學期*100元。
			2,664	暑期泳訓班消毒劑，24班*111元(收支對列)。
80,400		租金、償債、利息及相關手續費		
35,900		交通及運輸設備租金		
35,900		車租		
44,500		雜項設備租金		
44,500		雜項設備租金		
577,699	754,000	會費、捐助、補助、分攤、照護、救濟與交流活動費	1,166,000	
	10,000	捐助、補助與獎助	10,000	較上年度預算數10,000元，無增減。
	10,000	獎助學員生給與	10,000	教育關懷獎每校推薦1名學生獎助金。
577,699	744,000	補貼、獎勵、慰問、照護與救濟	1,156,000	較上年度預算數744,000元，增加412,000元。
62,071	65,400	獎勵費用	65,400	敬師獎勵活動費，109人*600元。
515,628	678,600	其他補貼、獎勵、慰問、照護與救濟	1,090,600	
			80,000	本市市民第3胎就讀國小教育補助費，80人*1,000元。
			27,200	弱勢學生教科書補助費用，16人*1,700元。
			313,950	清寒學生餐費補助，26人*125日*55元+26人*80日*65元。

臺北市地方教育發展基金－臺北市大安區新生國民小學

基金用途－國民教育計畫明細表

中華民國112年度

單位：新臺幣元

前年度 決算數	上年度 預算數	科 目	本 年 度 預 算 數	說 明
			730	配合預算編列至千元，增列進位數730元。
			668,720	補助學校午餐使用有機蔬菜或有機米計畫，643人*40週*26元。
491,243	224,000	其他	234,000	
491,243	224,000	其他支出	234,000	較上年度預算數224,000元，增加10,000元。
491,243	224,000	其他	234,000	
			125,700	執行學生路隊安全導護費及導護志工保險費-300元預算調整數。
			88,300	班級自治費，883人*2學期*50元。
			20,000	退休人員紀念品，4人*5,000元。

臺北市地方教育發展基金－臺北市大安區新生國民小學

基金用途－學前教育計畫明細表

中華民國112年度

單位：新臺幣元

前年度 決算數	上年度 預算數	科 目	本 年 度 預 算 數	說 明
957,341	296,000	合計	340,000	
71,693	142,000	服務費用	142,000	
338		印刷裝訂與廣告費		
338		印刷及裝訂費		
31,825	99,148	修理保養及保固費	99,148	較上年度預算數99,148元，無增減。
2,000	84,148	一般房屋修護費	84,148	各項校舍及其他建築物等之修理，4班 *21,250元-852元預算調整數(85%)(建物年齡 23年)。
12,075	15,000	機械及設備修護費	15,000	各項教學設備及其他公用用具等之保養修 護，4班*3,750元(15%)(建物年齡23年)。
2,000		交通及運輸設備修護費		
15,750		雜項設備修護費		
1,780	1,152	一般服務費	1,152	較上年度預算數1,152元，無增減。
1,780	1,152	佣金、匯費、經理費及手 續費	1,152	委託超商代收學雜費手續費，96人*2學期*6 元。
37,750	41,700	專業服務費	41,700	較上年度預算數41,700元，無增減。
4,000	1,200	委託檢驗(定)試驗認證費	1,200	飲水機水質檢驗費，1臺*1,200元。
33,750	40,500	其他專業服務費	40,500	
			36,000	輔導幼兒園學童用餐午餐指導費，4班*2人 *9月*500元(帶班老師)。
			4,500	輔導幼兒園學童用餐午餐指導費，1人*9月 *500元(教保員)。
68,437	14,000	材料及用品費	82,000	
57,037		使用材料費	69,276	較上年度預算數0元，增加69,276元。
57,037		設備零件	69,276	幼兒園教具，4班*17,319元(由班級設備費移 列)。
11,400	14,000	用品消耗	12,724	較上年度預算數14,000元，減少1,276元。
7,400	10,000	報章雜誌	8,724	幼教圖書(由班級設備費移列)。
4,000	4,000	其他用品消耗	4,000	
			4,000	兒童節慶活動費。
121,558	44,000	會費、捐助、補助、分攤、照 護、救濟與交流活動費	20,000	
121,558	44,000	補貼、獎勵、慰問、照護與 救濟	20,000	較上年度預算數44,000元，減少24,000元。
121,558	44,000	其他補貼、獎勵、慰問、	20,000	

臺北市地方教育發展基金－臺北市大安區新生國民小學

基金用途－學前教育計畫明細表

中華民國112年度

單位：新臺幣元

前年度 決算數	上年度 預算數	科 目	本 年 度 預 算 數	說 明
		照護與救濟		
			32	配合預算編列至千元，增列進位數32元。
			19,968	補助學校午餐使用有機蔬菜或有機米計畫，104人*40週*1次*4.8元。
695,653	96,000	其他	96,000	
695,653	96,000	其他支出	96,000	較上年度預算數96,000元，無增減。
695,653	96,000	其他	96,000	
			96,000	幼兒導護費，4人*2學期*20週*5日*2次*60元。

臺北市地方教育發展基金－臺北市大安區新生國民小學

基金用途－一般行政管理計畫明細表

中華民國112年度

單位：新臺幣元

前年度 決算數	上年度 預算數	科 目	本 年 度 預 算 數	說 明
1,896,853	2,064,000	合 計	2,137,000	
		用人費用	41,000	
		超時工作報酬	41,000	較上年度預算數0元，增加41,000元。
		加班費	41,000	趕辦各項業務加班費。
1,642,134	1,605,000	服務費用	1,635,000	
93,351		郵電費		
21,665		郵費		
71,686		電話費		校園安全保全專線電話費用等。
5,540		旅運費		
5,540		其他旅運費		
4,780		保險費		
4,780		其他保險費		
940,053	737,584	一般服務費	766,696	較上年度預算數737,584元，增加29,112元。
262		佣金、匯費、經理費及手續費		
939,791	737,584	外包費	766,696	
			160,000	消化超額職工4人(技工、工友)業務外包費。
			606,696	校警勞務外包費，1人*12月*50,558元。
500,195	769,016	專業服務費	769,904	較上年度預算數769,016元，增加888元。
500,195	769,016	其他專業服務費	769,904	校園安全機械定點保全費用。
98,215	98,400	公共關係費	98,400	較上年度預算數98,400元，無增減。
98,215	98,400	公共關係費	98,400	校長特別費，12月*8,200元。
250,919	455,000	材料及用品費	457,000	
250,919	455,000	用品消耗	457,000	較上年度預算數455,000元，增加2,000元。
243,619	451,000	辦公(事務)用品	451,000	統籌業務費計算如下：國小普通班36班、附設幼兒園4班，1,290元*15班*12月=232,200元，810元*15班*12月=145,800元，640元*10班*12月=76,800元，以上合計454,800元，除依實際需求移列會費3,800元外，其餘如列數。
7,300	4,000	服裝	6,000	
			1,100	校警皮鞋，1人*1雙*1,100元。
			400	校警服裝配備，1人*1年*400元。
			50	校警襪子，1雙*50元。

臺北市地方教育發展基金－臺北市大安區新生國民小學

基金用途－一般行政管理計畫明細表

中華民國112年度

單位：新臺幣元

前年度 決算數	上年度 預算數	科 目	本 年 度 預 算 數	說 明
			1,500	校警夏服，1人*1套*1,500元(成立第23年)。
			2,200	校警冬服，1人*1套*2,200元(新增)。
			750	配合預算編列至千元，增列進位數750元。
3,800	4,000	會費、捐助、補助、分攤、照 護、救濟與交流活動費	4,000	
3,800	4,000	會費	4,000	較上年度預算數4,000元，無增減。
3,800	4,000	職業團體會費	4,000	
			2,000	護理師2人公會會費(統籌業務費)。
			1,800	營養師1人公會會費(統籌業務費)。
			200	配合預算編列至千元，增列進位數200元。

臺北市地方教育發展基金－臺北市大安區新生國民小學

基金用途－建築及設備計畫明細表

中華民國112年度

單位：新臺幣元

前年度決算數	上年度預算數	科目	本年度預算數	說明
10,311,985	4,898,000	合計	5,304,000	
10,311,985	4,898,000	購建固定資產、無形資產及非理財目的之長期投資	5,304,000	
5,258,930	897,000	購建固定資產	990,000	
5,258,930	897,000	一般建築及設備計畫	990,000	
		班級設備	70,900	
		購置機械及設備	46,900	
			12,000	新購抽氣式骨折固定板1組。
			34,900	新購單眼相機1臺。
		購置雜項設備	24,000	
			24,000	汰舊換新電冰箱1臺(485L、雙門、變頻等)
		特殊班設備	32,000	
		購置雜項設備	32,000	
			32,000	新購置物櫃1臺(91.4*61*201.8cm)。
		資訊設備	887,100	
		購置機械及設備	887,100	
			216,000	汰換平板電腦，18部*12,000元(電腦專案計畫)。
			510,000	汰換桌上型電腦(含顯示器)，20部*25,500元(電腦專案計畫)。
			135,000	汰換網路及資訊周邊設備(電腦專案計畫)。
			25,500	汰換筆記型電腦，1部*25,500元(電腦專案計畫)。
			600	配合預算編列至千元，增列進位數600元。
5,258,930	897,000	校園設備		
3,736,792	699,000	購置機械及設備		
25,000	150,000	購置交通及運輸設備		
1,497,138	48,000	購置雜項設備		
	36,000	購置無形資產	36,000	
	36,000	一般建築及設備計畫	36,000	
		資訊設備	36,000	
		購置電腦軟體	36,000	

臺北市地方教育發展基金－臺北市大安區新生國民小學

基金用途－建築及設備計畫明細表

中華民國112年度

單位：新臺幣元

前年度 決算數	上年度 預算數	科 目	本 年 度 預 算 數	說 明
			36,000	電腦教學軟體費(電腦專案計畫)。
	36,000	校園軟體設備		
	36,000	購置電腦軟體		
5,053,055	3,965,000	遞延支出	4,278,000	
5,053,055	3,965,000	一般建築及設備計畫	4,278,000	
		消防火警設施改善工程	4,278,000	
		其他遞延支出	4,278,000	
			3,914,400	一、施工費。
			285,751	二、委託技術服務費(總包價法)。
			77,849	三、工程管理費(按施工費約2%提列)。
5,053,055	3,965,000	校園整修工程		
5,053,055	3,965,000	其他遞延支出		

本 頁 空 白

預算參考表

臺北市地方教育發展基金－臺北市大安區新生國民小學

預計平衡表

中華民國112年12月31日

單位：新臺幣千元

110年(前年) 12月31日 決算數	科 目	112年12月31日 預計數	111年12月31日 預計數	比較增減(-)
11,453,938	資產合計	11,449,190	11,451,222	-2,032
11,453,938	資產	11,449,190	11,451,222	-2,032
17,906	流動資產	13,158	15,190	-2,032
17,851	現金	13,103	15,135	-2,032
17,851	銀行存款	13,103	15,135	-2,032
22	應收款項	22	22	
22	其他應收款	22	22	
33	預付款項	33	33	
33	預付費用	33	33	
9,754	投資、長期應收款項、貸墊款及準備金	9,754	9,754	
9,754	準備金	9,754	9,754	
4,132	退休及離職準備金	4,132	4,132	
5,622	其他準備金	5,622	5,622	
11,426,278	其他資產	11,426,278	11,426,278	
11,426,278	什項資產	11,426,278	11,426,278	
249	暫付及待結轉帳項	249	249	
11,426,029	代管資產	11,426,029	11,426,029	
11,453,938	負債及基金餘額合計	11,449,190	11,451,222	-2,032
11,443,068	負債	11,443,068	11,443,068	
10,017	流動負債	10,017	10,017	
10,017	應付款項	10,017	10,017	
9,460	應付代收款	9,460	9,460	
557	應付費用	557	557	
11,433,051	其他負債	11,433,051	11,433,051	
11,433,051	什項負債	11,433,051	11,433,051	
1,613	存入保證金	1,613	1,613	
4,132	應付退休及離職金	4,132	4,132	
11,426,029	應付代管資產	11,426,029	11,426,029	
1,278	暫收及待結轉帳項	1,278	1,278	
10,869	基金餘額	6,121	8,153	-2,032
10,869	基金餘額	6,121	8,153	-2,032
10,869	基金餘額	6,121	8,153	-2,032
10,869	累積餘額	6,121	8,153	-2,032

註：1.信託代理與保證資產(負債)前年度決算數1,000,000元，上年度預計數1,000,000元，本年度預計數1,000,000元。2.或有資產(負債)0元。3.本基金自93年度起，本固定項目分開原則，將屬長期固定帳項，包括固定資產12,885,538元、無形資產68,400元及長期債務0元等，另立帳類管理，未納入本表。

臺北市地方教育發展基金一

各項費用

中華民國

前年度 決算數	上年度 預算數	計畫別		合計	國民教育計畫
		用途別科目			
164,726,905	157,484,000	合計		164,352,000	156,571,000
140,204,147	139,491,000	用人費用		144,746,000	144,705,000
89,885,464	91,474,380	正式員額薪資		93,630,420	93,630,420
87,633,891	89,194,380	職員薪金		91,266,420	91,266,420
1,654,873	1,788,000	工員工資		1,824,000	1,824,000
596,700	492,000	警餉		540,000	540,000
730,372	824,320	聘僱及兼職人員薪資		824,320	824,320
730,372	824,320	兼職人員酬金		824,320	824,320
1,327,669	1,393,916	超時工作報酬		1,429,345	1,388,345
1,327,669	1,393,916	加班費		1,429,345	1,388,345
20,487,403	19,062,963	獎金		19,066,133	19,066,133
9,602,888	7,905,730	考績獎金		7,634,400	7,634,400
10,884,515	11,157,233	年終獎金		11,431,733	11,431,733
15,680,121	14,786,629	退休及卹償金		17,465,152	17,465,152
15,074,207	14,559,260	職員退休及離職金		17,167,124	17,167,124
605,914	227,369	工員退休及離職金		298,028	298,028
12,093,118	11,948,792	福利費		12,330,630	12,330,630
9,045,619	7,905,916	分擔員工保險費		8,211,868	8,211,868
267,960	318,480	傷病醫藥費		334,680	334,680
748,138	883,512	員工通勤交通費		883,512	883,512
2,031,401	2,840,884	其他福利費		2,900,570	2,900,570
9,235,602	9,611,000	服務費用		10,082,000	8,305,000
3,097,427	3,847,712	水電費		4,016,773	4,016,773
2,321,752	2,992,000	工作場所電費		3,106,000	3,106,000
448,045	473,510	工作場所水費		473,773	473,773
327,630	382,202	氣體費		437,000	437,000
93,601		郵電費			
21,915		郵費			
71,686		電話費			
127,909	52,390	旅運費		52,390	52,390
90,062	52,390	國內旅費		52,390	52,390

臺北市大安區新生國民小學

彙計表

112年度

單位：新臺幣元

學前教育計畫	一般行政管理計畫	建築及設備計畫			
340,000	2,137,000	5,304,000			
	41,000				
	41,000				
	41,000				
142,000	1,635,000				

臺北市地方教育發展基金一

各項費用

中華民國

前年度 決算數	上年度 預算數	計畫別		合計	國民教育計畫
		用途別科目			
37,847		其他旅運費			
34,627	31,240	印刷裝訂與廣告費		31,240	31,240
34,627	31,240	印刷及裝訂費		31,240	31,240
1,593,899	1,280,234	修理保養及保固費		1,550,297	1,451,149
655,927	877,252	一般房屋修護費		880,045	795,897
559,440	402,982	機械及設備修護費		594,252	579,252
94,350		交通及運輸設備修護費			
284,182		雜項設備修護費		76,000	76,000
16,684	48,860	保險費		48,860	48,860
16,684	48,860	其他保險費		48,860	48,860
1,996,769	1,854,048	一般服務費		1,885,020	1,117,172
22,060	11,712	佣金、匯費、經理費及手續費		11,172	10,020
1,456,669	1,246,240	外包費		1,275,352	508,656
309,040	378,096	計時與計件人員酬金		380,496	380,496
209,000	218,000	體育活動費		218,000	218,000
2,176,471	2,398,116	專業服務費		2,399,020	1,587,416
1,309,639	1,251,400	講課鐘點、稿費、出席審查及查詢費		1,251,400	1,251,400
55,150	66,200	委託檢驗(定)試驗認證費		66,216	65,016
	5,000	試務甄選費		5,000	5,000
36,000		電腦軟體服務費			
775,682	1,075,516	其他專業服務費		1,076,404	266,000
98,215	98,400	公共關係費		98,400	
98,215	98,400	公共關係費		98,400	
3,004,818	2,362,000	材料及用品費		2,700,000	2,161,000
1,180,753	640,180	使用材料費		873,612	804,336
1,180,753	640,180	設備零件		873,612	804,336
1,824,065	1,721,820	用品消耗		1,826,388	1,356,664
244,223	457,400	辦公(事務)用品		457,400	6,400
86,488	19,900	報章雜誌		98,724	90,000
37,185	4,000	服裝		6,000	
24,703	25,000	醫療用品(非醫療院所使用)		25,000	25,000

臺北市大安區新生國民小學

彙計表

112年度

單位：新臺幣元

學前教育計畫	一般行政管理計畫	建築及設備計畫			
99,148					
84,148					
15,000					
1,152	766,696				
1,152	766,696				
41,700	769,904				
1,200					
40,500	769,904				
	98,400				
	98,400				
82,000	457,000				
69,276					
69,276					
12,724	457,000				
	451,000				
8,724					
	6,000				

臺北市地方教育發展基金一

各項費用

中華民國

前年度 決算數	上年度 預算數	計畫別	合計	國民教育計畫
		用途別科目		
1,431,466	1,215,520	其他用品消耗	1,239,264	1,235,264
80,400		租金、償債、利息及相關手續費		
35,900		交通及運輸設備租金		
35,900		車租		
44,500		雜項設備租金		
44,500		雜項設備租金		
10,311,985	4,898,000	購建固定資產、無形資產及非理財目的 之長期投資	5,304,000	
5,258,930	897,000	購建固定資產	990,000	
3,736,792	699,000	購置機械及設備	934,000	
25,000	150,000	購置交通及運輸設備		
1,497,138	48,000	購置雜項設備	56,000	
	36,000	購置無形資產	36,000	
	36,000	購置電腦軟體	36,000	
5,053,055	3,965,000	遞延支出	4,278,000	
5,053,055	3,965,000	其他遞延支出	4,278,000	
703,057	802,000	會費、捐助、補助、分攤、照護、救濟 與交流活動費	1,190,000	1,166,000
3,800	4,000	會費	4,000	
3,800	4,000	職業團體會費	4,000	
	10,000	捐助、補助與獎助	10,000	10,000
	10,000	獎助學員生給與	10,000	10,000
699,257	788,000	補貼、獎勵、慰問、照護與救濟	1,176,000	1,156,000
62,071	65,400	獎勵費用	65,400	65,400
637,186	722,600	其他補貼、獎勵、慰問、照護與救 濟	1,110,600	1,090,600
1,186,896	320,000	其他	330,000	234,000
1,186,896	320,000	其他支出	330,000	234,000
1,186,896	320,000	其他	330,000	234,000

臺北市大安區新生國民小學

彙計表

112年度

單位：新臺幣元

學前教育計畫	一般行政管理計畫	建築及設備計畫			
4,000					
		5,304,000			
		990,000			
		934,000			
		56,000			
		36,000			
		36,000			
		4,278,000			
		4,278,000			
20,000	4,000				
	4,000				
	4,000				
20,000					
20,000					
96,000					
96,000					
96,000					

臺北市地方教育發展基金－臺北市大安區新生國民小學

員工人數彙計表

中華民國112年度

單位：人

計 畫 及 項 目	上年度最高可 進用員額數	本年度 增減(-)數	本年度最高可 進用員額數	說 明
合計	109		109	
國民教育計畫部分	109		109	
職員	103		103	
駐衛警	1		1	
技工	3		3	
工友	2		2	

註：1.本表約僱、聘用係指奉准有案之約聘僱人員。

2.外包費編列救生員1人、校警外包1人、消化超額職工業務外包費等，計127萬5,352元。3.計時與計件人員酬金編列閩客語教學支援人員鐘點費、常年泳訓救生員時薪、暑期泳訓工讀生時薪等，計38萬496元。

本 頁 空 白

臺北市地方教育發展基金一

用人費用

中華民國

計畫及項目	合計	正式 員額 薪資	聘僱 人員 薪資	超時 工作 報酬	津貼	獎 金		
						年終獎金	考績獎金	其他
合計	144,746,000	93,630,420		1,429,345		11,431,733	7,634,400	
國民教育計畫	144,705,000	93,630,420		1,388,345		11,431,733	7,634,400	
正式人員	136,874,960	93,630,420		1,388,345		11,431,733	7,634,400	
兼任人員	824,320							
其他人員	7,005,720							
一般行政管理計畫	41,000			41,000				
正式人員	41,000			41,000				

註：1.本表兼任人員用人費用，係學校教職員兼課或請假代課鐘點費。2.外包費編列救生員1人、校警外包1人、消化超額職工業務外包費等，計127萬5,352元。3.計時與計件人員酬金編列閩客語教學支援人員鐘點費、常年泳訓救生員時薪、暑期泳訓工讀生時薪等，計38萬496元。

臺北市大安區新生國民小學

彙計表

112年度

單位：新臺幣元

退休及卹償金		資遣費	福 利 費					提繳費	兼任 人員 用人 費用
退休金	卹償金		分擔 保險費	傷病 醫藥費	提撥 福利金	員工通勤 交通費	其他		
17,465,152			8,211,868	334,680		883,512	2,900,570		824,320
17,465,152			8,211,868	334,680		883,512	2,900,570		824,320
10,465,432			8,211,868	334,680		883,512	2,894,570		824,320
6,999,720							6,000		

臺北市地方教育發展基金－臺北市大安區新生國民小學

單位（或計畫）成本分析表

中華民國112年度

單位：新臺幣千元

計 畫 別	單 位	單位成本(元)或 平均利(費)率	數 量	預 算 數	說 明
合計				164,352	
國民教育計畫				156,571	
學前教育計畫				340	
一般行政管理計畫				2,137	
建築及設備計畫				5,304	

臺北市地方教育發展基金－臺北市大安區新生國民小學

5年來主要業務計畫分析表

中華民國112年度

單位：新臺幣千元

年度及項目	單位	數量	單位成本(元)或 平均利(費)率	金額	說明
(本)年度預算數					
國民教育計畫				156,571	
學前教育計畫				340	
(上)年度預算數					
國民教育計畫				150,226	
學前教育計畫				296	
(前)年度決算數					
國民教育計畫				151,561	
學前教育計畫				957	
(109)年度決算數					
國民教育計畫				123,460	
學前教育計畫				12,045	
(108)年度決算數					
國民教育計畫				127,807	
學前教育計畫				11,068	

臺北市地方教育發展基金－臺北市大安區新生國民小學

資本資產明細表

中華民國112年度

單位：新臺幣千元

項 目	取得成本 (期初餘額)	以前年度 累計折舊/ 長期投資 評 價	本 年 度 變 動				本年度累計折 舊/長期投資 評價變動數	期末餘額	
			增加		減少				主要增減 原因說明
			金額	類型	金額	類型			
合計	104,881	87,704	1,026				5,250	12,954	
土地改良物	4,139	2,083					410	1,646	
機械及設備	47,720	36,382	934	增置			3,874	8,398	
交通及運輸 設備	7,098	6,512					165	421	
雜項設備	45,888	42,727	56	增置			798	2,420	
電腦軟體	36		36	增置		無形資 產攤銷	4	68	