

中華民國 108 年度 4-0501449

臺北市總預算

臺北市政府教育局主管

臺北市地方教育發展基金

臺北市大安區銘傳國民小學附屬單位預算之分預算

(特別收入基金)

臺北市大安區銘傳國民小學編

臺北市地方教育發展基金－臺北市大安區銘傳國民小學

目次

中華民國108年度

一、財務摘要	第 1 頁
二、業務計畫及預算概要	第 3 -10 頁
三、預算主要表	
(一) 基金來源、用途及餘絀預計表	第 11 頁
(二) 現金流量預計表	第 12 頁
四、預算明細表	
(一) 基金來源－服務收入明細表	第 13 頁
(二) 基金來源－財產處分收入明細表	第 14 頁
(三) 基金來源－其他財產收入明細表	第 15 頁
(四) 基金來源－公庫撥款收入明細表	第 16 頁
(五) 基金來源－學雜費收入明細表	第 17 頁
(六) 基金來源－雜項收入明細表	第 18 頁
(七) 基金用途－國民教育計畫明細表	第 19 -26 頁
(八) 基金用途－學前教育計畫明細表	第 27 -29 頁
(九) 基金用途－一般行政管理計畫明細表	第 30 -32 頁
(十) 基金用途－建築及設備計畫明細表	第 33 -35 頁
五、預算參考表	
(一) 預計平衡表	第 37 頁
(二) 各項費用彙計表	第 38 -43 頁
(三) 員工人數彙計表	第 44 頁
(四) 用人費用彙計表	第 46 -49 頁
(五) 聘用及約僱人員明細表	第 50 -51 頁
(六) 單位(或計畫)成本分析表	第 52 頁

臺北市地方教育發展基金－臺北市大安區銘傳國民小學

目 次

中華民國108年度

(七) 5年來主要業務計畫分析表	第 53 頁
(八) 資本資產及長期負債明細表	第 54 頁

臺北市地方教育發展基金－臺北市大安區銘傳國民小學

財務摘要

中華民國108年度

單位：新臺幣千元

項 目	本 年 度	上 年 度	比較增減數	%
經營成績：				
基金來源	108,323	106,078	2,245	2.12
基金用途	112,825	106,999	5,826	5.44
賸餘(短絀)	-4,502	-922	-3,580	--
餘絀情形：				
基金餘額	4,367	8,869	-4,502	-50.76
現金流量(註)：				
現金及約當現金之淨增(減)	-4,502	-922	-3,580	--

附註：現金流量係採現金及約當現金基礎，包括現金及自投資日起3個月內到期或清償之債權證券。

本 頁 空 白

業務計畫及預算概要

臺北市地方教育發展基金 - 臺北市大安區銘傳國民小學

業務計畫及預算概要

中華民國 108 年度

壹、基金概況

一、設立宗旨及願景：

- (一) 本校遵照憲法第 158 條及 160 條規定，教育文化應發展國民之民族精神、自治精神，國民道德與健全體格、科學及生活智能，以培養青少年七大學習領域及十大基本能力。
- (二) 本校自 91 年度起依教育經費編列與管理法第 13 條規定設置「臺北市地方教育發展基金」，以促進教育健全發展，提昇教育經費運用績效。
- (三) 「培育德術兼修、全人發展的世界公民」，其核心價值為：1.智慧：提供多元適性的學習機會，鼓勵學生探索並學習解決問題的能力，培育未來的世界公民。2.活力：提供健康安全的學習環境，鼓勵學生追求內在幸福及關懷生命，培養全人發展的兒童。3.團隊：提供與人合作的學習情境，鼓勵學生透過參與實作學習自我調適及挑戰，成就自我實現。

二、施政重點：

- (一) 開啟多元智慧：尊重每個學生獨特的個性，以多元智慧的觀點協助學生找到生命的亮點，肯定天生我才必有用，能知於學，樂於學。
- (二) 培養生活能力：因應新世紀知識社會的到來，培養學生帶得走的能力，諸如人際溝通能力、資訊能力、終身學習能力、生涯規劃能力、問題解決能力等。
- (三) 蘊育人文情懷：在溫馨開放的校園文化中，孕育人文情懷，學會尊重、包容；建構生命的價值、完成人性的開展。
- (四) 建置溫馨民主的校園文化：
 1. 以參與式管理、落實行政、教師會、家長會三者的良性互動。
 2. 以學生第一，教學優先的觀念提昇行政服務效率。
 3. 放下威權心態，開啟校園民主之風氣。
- (五) 推動適性教學：
 1. 落實校本課程理念，採多元化、活潑化的教學及評量。
 2. 運用校內外資源，加強多元學習能力。

業務計畫及預算概要

中華民國 108 年度

3. 關懷相對弱勢學生之教學及輔導。

4. 推動行動學習，充實學生運用資訊之知能，並提昇教師運用學習載具教學之能力。

(六) 辦理發展性的訓輔活動：

1. 辦理各項活動、競賽及展演。

2. 推動校內外學習服務。

3. 發展績優社團及校隊，如直排輪、管樂團、羽球、烏克麗麗、桌球、直笛、田徑、毬球等。

4. 加強新興領域教育的辦理，並融入各科教學以收成效。

(七) 辦理特色課程：

1. 配合十二年國民基本教育，發展特色課程，透過特色課程之實施，達成適性揚才之目的。

2. 透過教師專業發展及學校資源統整，改變教師教學方式及學生學習模式，永續精進發展特色課程。

三、組織概況（另附組織系統圖）：

本校設置校長 1 人，綜理全校校務，下設教務處、學生事務處、總務處、輔導室、會計室、人事室及幼兒園等單位。

內部分層業務如下：

(一) 教務處：秉承校長之命，辦理全校教務事項。

1. 教學組：掌理課程編排、課業考查、學藝競賽、教學研究、教師進修、差假教師調代課及缺補課之查核等事項。

2. 註冊組：掌理註冊、編班、轉學、學籍保管、各項獎助學金補助及成績考查等有關學籍事項。

3. 資訊組：掌理電腦設備及區域網路之管理、保管等事項。

(二) 學生事務處：秉承校長之命，辦理全校學生事務事項。

1. 訓育組：掌理訓育計畫之擬定及辦理各類訓育等活動。

2. 體育組：掌理學生體育活動、體格鍛鍊等事項。

3. 衛生組：掌理健康檢查，個人及環境衛生檢查、保健等事項。

(三) 總務處：秉承校長之命，辦理全校總務事項。

1. 事務組：辦理校舍場地佈置及環境美化，監督校舍建築及整修，財物購買保管及分配等事項。

臺北市地方教育發展基金 - 臺北市大安區銘傳國民小學

業務計畫及預算概要

中華民國 108 年度

2. 文書出納組：辦理公文收發登記與典守學校印信，撰擬繕校及檔案保管等事項；辦理現金、票據、契約之保管等收支移轉事項。

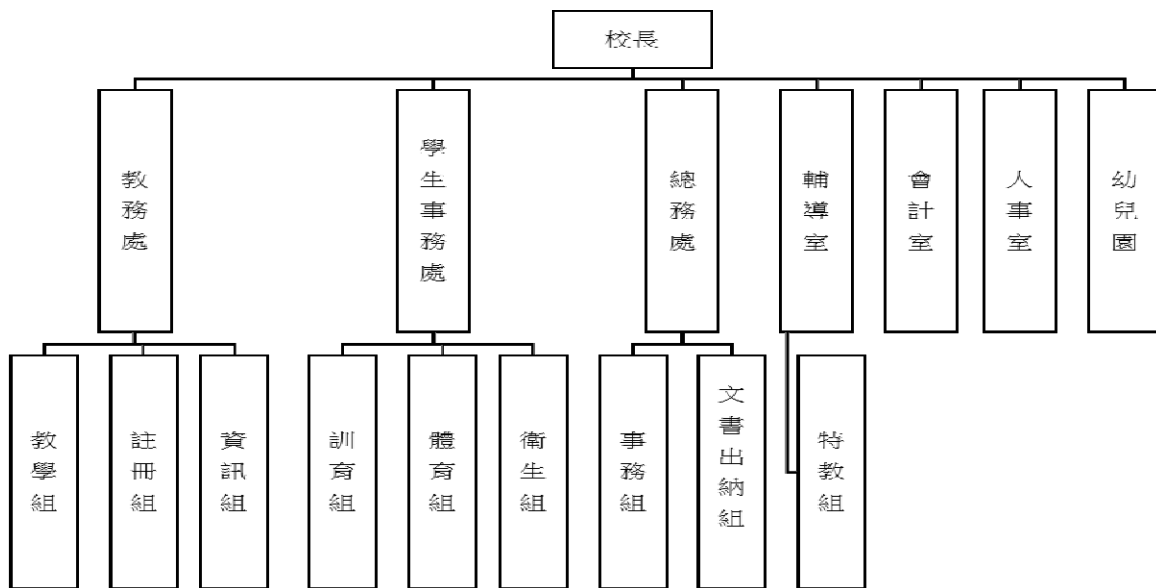
(四) 輔導室：秉承校長之命，辦理全校學生學習輔導、生活輔導、生涯輔導等事項。

特教組：擬訂特殊教育計畫章則、親師輔導諮詢、特教班甄選鑑別、實施各項診斷測驗、特教兒童追蹤輔導等事項。

(五) 會計室：秉承上級主計機關之監督與指導，並受校長之指揮，依法辦理歲計、會計、統計等事項。

(六) 人事室：秉承上級人事機關之監督與指導，並受校長之指揮，依法辦理人事管理查核等事項。

(七) 幼兒園：秉承校長之命，綜理園務、規劃幼兒教學、保育、環境與各項措施。



四、基金歸類及屬性：

本校地方教育發展基金依據教育經費編列與管理法第 13 條規定設置，本基金為預算法第 4 條第 1 項第 2 款第 5 目所定之特別收入基金，以本府教育局為管理機關。

臺北市地方教育發展基金 - 臺北市大安區銘傳國民小學

業務計畫及預算概要

中華民國 108 年度

貳、業務計畫

本年度業務計畫重點與預算配合情形及預期績效，詳列如下：

單位：新臺幣千元

業務計畫名稱	計畫重點內容	預算數	預 期 績 效
國民教育計畫	辦理各項教學、學生事務及輔導等業務。	81,519	1.新購運動器材、樂器及圖書等各科教學設備，充實各科教材及用具。 2.革新教學方法，提高教學效能。 3.辦理教師甄選、指定活動等項目。
學前教育計畫	規劃幼兒教學、保育、環境與各項措施。	6,902	1.新購教學設備，充實教材及用具。 2.革新教學方法，提高教學效能。
一般行政管理計畫	綜理學校總務、人事、會計等業務。	13,748	配合校務推動行政處室支援工作，進而增進校務運作。
建築及設備計畫	購置教學所需教學設備等及改善教學環境。	10,656	辦理各學科因應教學課程需要購置教學設備，另辦理校園電梯改善工程、自來水管改善工程，幼兒園教學環境改善工程、銘傳樓電源改善工程，以改善教學環境，增進教學效能，並提高行政效率。

臺北市地方教育發展基金 - 臺北市大安區銘傳國民小學
業務計畫及預算概要

中華民國 108 年度

參、預算概要

一、基金來源及用途之預計：

(一) 本年度基金來源：

服務收入 3 千元、財產處分收入 9 千元、其他財產收入 84 萬 4 千元、公庫撥款收入 1 億 614 萬 7 千元、學雜費收入 115 萬 9 千元、雜項收入 16 萬 1 千元，本年度基金來源 1 億 832 萬 3 千元，較上年度預算數 1 億 607 萬 8 千元，增加 224 萬 5 千元，約 2.12%，主要係公庫撥款收入增編所致。

(二) 本年度基金用途：

國民教育計畫 8,151 萬 9 千元，學前教育計畫 690 萬 2 千元，一般行政管理計畫 1,374 萬 8 千元，建築及設備計畫 1,065 萬 6 千元，本年度基金用途 1 億 1,282 萬 5 千元，較上年度預算數 1 億 699 萬 9 千元，增加 582 萬 6 千元，約 5.44%，主要係增編修建工程所致。

二、基金餘絀之預計：

本年度基金來源及用途相抵後，差短 450 萬 2 千元，較上年度預算數差短 92 萬 2 千元，增加 358 萬元，約 388.29%，將移用以前基金餘額 450 萬 2 千元支應。

三、現金流量之預計：

本年度業務活動淨現金流出 450 萬 2 千元。

四、補辦預算事項：詳補辦預算明細表

購建固定資產 84 萬 5 千元

1.106 年度教育局學校設施改善準備，補助校園設置雨水回收系統計畫，內屬設備部分移列固定資產 4 萬元。

2.106 年度教育局學校設施改善準備，補助各級公立學校運動場域照明設備更新計畫，內屬設備部分移列固定資產 80 萬 5 千元。

臺北市地方教育發展基金 - 臺北市大安區銘傳國民小學
業務計畫及預算概要

中華民國 108 年度

肆、年度關鍵績效指標：

關鍵策略目標	關鍵績效指標	衡量標準	年度目標值
推動全民運動	學生體適能通過率	通過檢測學生數 /4-6 年級學生數 x100% 單位：%	65%

伍、前年度及上年度已過期間實施狀況及成果概述：

一、前（106）年度決算結果及績效達成情形：

（一）前年度決算結果：

- 1.基金來源：決算數 1 億 610 萬 1 千元，較預算數 9,696 萬 3 千元，計增加 913 萬 8 千元，約 9.42%，主要係因教育部補助收入增加所致。
- 2.基金用途：決算數 1 億 526 萬 5 千元，較預算數 9,832 萬 1 千元，計增加 694 萬 4 千元，約 7.06%，主要係因執行教育部補助非營利幼兒園整修工程等經費所致。

（二）前年度績效達成情形分析：

年度績效目標	衡量指標	年度目標值	績效衡量暨達成情形分析
推動全民運動	學生體適能通過率	65%	通過檢測學生數計 117 人，占 4-6 年級學生數 169 人，比率為 69.23%，達原訂目標值。

二、上（107）年度已過期間預算執行情形及績效達成情形：

（一）上年度預算截至 107 年 5 月 31 日止執行情形：

- 1.基金來源：實際執行數 5,112 萬 4 千元，較預算分配數 5,055 萬 4 千元，計增加 57 萬元，約 1.13%，主要係因教育部補助收入增加所致。
- 2.基金用途：實際執行數 4,870 萬 4 千元，較預算分配數 5,147 萬 6

臺北市地方教育發展基金 - 臺北市大安區銘傳國民小學
業務計畫及預算概要

中華民國 108 年度

千元，計減少 277 萬 2 千元，約 5.38%，主要係因用人費用等覈實支用所致。

(二) 上(107)年度績效達成情形分析：

年度績效目標	衡量指標	年度目標值	績效衡量暨達成情形分析
推動全民運動	學生體適能通過率	65%	通過檢測學生數計 119 人，占 4-6 年級學生數 170 人，比率为 70%，達原訂目標值。

陸、其他：無

臺北市地方教育發展基金－臺北市大安區銘傳國民小學

補辦預算明細表

中華民國108年度

單位：新臺幣元

項 目	金額	辦理年度	說 明
合計	844,604		
購建固定資產	844,604		
購置機械及設備	40,000	106	
雨水回收直式儲水桶	40,000		教育局學校設施改善準備，補助校園設置雨水回收系統計畫，內屬設備部分移列固定資產。
購置交通及運輸設備	65,900	106	
LED訊號分配器	65,900		教育局學校設施改善準備，補助各級公立學校運動場域照明設備更新計畫，內屬設備部分移列固定資產。
購置雜項設備	738,704	106	
LED泛光燈(360W)	140,640		教育局學校設施改善準備，補助各級公立學校運動場域照明設備更新計畫，內屬設備部分移列固定資產。
LED聚光燈(108W)	204,120		教育局學校設施改善準備，補助各級公立學校運動場域照明設備更新計畫，內屬設備部分移列固定資產。
LED染色聚光燈(108W)	349,920		教育局學校設施改善準備，補助各級公立學校運動場域照明設備更新計畫，內屬設備部分移列固定資產。
LED燈光控制器	44,024		教育局學校設施改善準備，補助各級公立學校運動場域照明設備更新計畫，內屬設備部分移列固定資產。

備註：各管理機關(構)依預算法第 8 8 條規定補辦預算，應確係不及編入年度預算，且因經營環境發生重大變遷或正常業務(含執行中央補助款項目)之確實需要，並經主管機關核轉本府核准先行辦理者；不具急迫性之事項，仍應儘可能納入預算辦理。

預算主要表

臺北市地方教育發展基金－臺北市大安區銘傳國民小學

基金來源、用途及餘絀預計表

中華民國108年度

單位：新臺幣千元

前年度決算數	項 目	本年度預算數	上年度預算數	比較增減（－）
106,101	基金來源	108,323	106,078	2,245
7	勞務收入	3	3	1
7	服務收入	3	3	1
853	財產收入	853	1,038	-185
10	財產處分收入	9	9	
843	其他財產收入	844	1,029	-185
103,559	政府撥入收入	106,147	103,718	2,429
102,840	公庫撥款收入	106,147	103,718	2,429
719	政府其他撥入收入			
1,152	教學收入	1,159	1,158	1
1,152	學雜費收入	1,159	1,158	1
530	其他收入	161	161	
530	雜項收入	161	161	
105,265	基金用途	112,825	106,999	5,826
75,450	國民教育計畫	81,519	80,922	597
5,726	學前教育計畫	6,902	6,903	-1
10,861	一般行政管理計畫	13,748	13,267	481
13,228	建築及設備計畫	10,656	5,907	4,749
836	本期賸餘(短絀)	-4,502	-922	-3,580
8,954	期初基金餘額	8,869	7,596	1,273
9,790	期末基金餘額	4,367	6,674	-2,307

註：前年度決算數及上年度預算數細數之和與總數或略有出入，係四捨五入關係，以下各表同。

臺北市地方教育發展基金－臺北市大安區銘傳國民小學

現金流量預計表

中華民國108年度

單位：新臺幣千元

項 目	本 年 度 預 算 數	說 明
業務活動之現金流量		
本期賸餘(短絀)	-4,502	
業務活動之淨現金流入(流出)	-4,502	
其他活動之現金流量		
其他活動之淨現金流入(流出)		
現金及約當現金之淨增(淨減)	-4,502	
期初現金及約當現金	10,433	
期末現金及約當現金	5,931	

註：本表係採現金及約當現金基礎，包括現金及自投資日起3個月內到期或清償之債權證券。

預算明細表

臺北市地方教育發展基金－臺北市大安區銘傳國民小學

基金來源－服務收入明細表

中華民國108年度

單位：新臺幣元

科目	單位	本年度預算數			說明
		數量 業務量	利(費)率	金額	
合計				3,000	
服務收入	人	6	500	3,000	較上年度預算數2,500元，增加500元。
				3,000	教師甄選報名費(收支對列)。

臺北市地方教育發展基金－臺北市大安區銘傳國民小學

基金來源－財產處分收入明細表

中華民國108年度

單位：新臺幣元

科 目	單位	本 年 度 預 算 數			說 明
		數量 業務量	利(費)率	金 額	
合計 財產處分收入	年	1	9,000	9,000 9,000 9,000	較上年度預算數9,000元，無增減。 報廢財產及物品殘值變賣收入。

臺北市地方教育發展基金－臺北市大安區銘傳國民小學

基金來源－其他財產收入明細表

中華民國108年度

單位：新臺幣元

科 目	單位	本 年 度 預 算 數			說 明
		數量 業務量	利(費)率	金 額	
合計				844,000	
其他財產收入				844,000	較上年度預算數1,029,000元，減少185,000元。
	年	1	16,000	16,000	教職員工停車收入。
	年	1	828,000	828,000	活動中心場地租金(收支對列)。收入明細如下:750元*4時*276日=828,000元。

臺北市地方教育發展基金－臺北市大安區銘傳國民小學

基金來源－公庫撥款收入明細表

中華民國108年度

單位：新臺幣元

科 目	單位	本 年 度 預 算 數			說 明
		數量 業務量	利(費)率	金 額	
合計				106,147,000	
公庫撥款收入	年	1	106,147,000	106,147,000	較上年度預算數103,717,931元，增加2,429,069元。 市府補助款。

臺北市地方教育發展基金－臺北市大安區銘傳國民小學

基金來源－學雜費收入明細表

中華民國108年度

單位：新臺幣元

科 目	單 位	本 年 度 預 算 數			說 明
		數量 業務量	利(費)率	金 額	
合計				1,159,000	
學雜費收入				1,159,000	較上年度預算數1,158,210元，增加790元。
	人、學期	55x2	7,000	770,000	幼兒園全日班學費收入預估學生55人。
	人、學期	4x2	5,150	41,200	幼兒園半日班學費收入預估學生4人。
	人、學期	55x2	2,955	325,050	幼兒園全日班雜費收入預估學生55人。
	人、學期	4x2	2,745	21,960	幼兒園半日班雜費收入預估學生4人。
	年	1	790	790	配合預算編列至千元，增列進位數790元。

臺北市地方教育發展基金－臺北市大安區銘傳國民小學

基金來源－雜項收入明細表

中華民國108年度

單位：新臺幣元

科 目	單位	本 年 度 預 算 數			說 明
		數量 業務量	利(費)率	金 額	
合計				161,000	
雜項收入				161,000	較上年度預算數161,000元，無增減。
	年	1	1,000	1,000	工程圖說等收入。
	年	1	160,000	160,000	數位學生證補卡費、簡訊費等收入。

臺北市地方教育發展基金－臺北市大安區銘傳國民小學

基金用途－國民教育計畫明細表

中華民國108年度

單位：新臺幣元

前年度 決算數	上年度 預算數	科 目	本 年 度 預 算 數	說 明
75,449,753	80,921,538	合計	81,519,000	
72,172,207	76,406,465	用人費用	76,161,000	
27,535,181	29,412,000	正式員額薪資	32,028,000	較上年度預算數29,412,000元，增加2,616,000元。
27,535,181	29,412,000	職員薪金	32,028,000	
			28,788,000	教師32人薪金(詳用人費用彙計表)(含教育部補助導師費192,000元)。
			3,240,000	教師4人薪金(詳用人費用彙計表)(含教育部補助導師費24,000元)。
1,428,583	784,416	聘僱及兼職人員薪資	796,512	較上年度預算數784,416元，增加12,096元。
406,896	406,896	約僱職員薪金	418,992	
			418,992	約僱充實行政人力1人薪金(詳聘用及約僱人員明細表)(教育部補助款)。
1,021,687	377,520	兼職人員酬金	377,520	
			286,000	教師代課鐘點費，本校編制教師總人數40人，按9分之1計，編列5人，每人220節，總節數5人*220節=1,100節，每節260元。
			8,320	補助調整授課鐘點費之外聘教師勞、健保及勞退費用(教育部補助款)。
			83,200	補助調整授課特教教師鐘點費，4人*2節*40週*260元(教育部補助款)。
301,424	430,923	超時工作報酬	440,773	較上年度預算數430,923元，增加9,850元。
301,424	430,923	加班費	440,773	
			402,663	不休假出勤加班費。
			2,960	國小家長教育成長暨志工培訓工作人員加班費。
			29,600	開放場地管理人員加班費(收支對列)。
			5,550	國小資優班鑑定安置工作人員加班費。
6,196,538	8,078,360	獎金	8,129,872	較上年度預算數8,078,360元，增加51,512元。
2,502,112	4,351,000	考績獎金	4,074,000	
			3,534,000	依考績法規定核發之獎金。
			540,000	依考績法規定核發之獎金。
3,694,426	3,727,360	年終獎金	4,055,872	
			3,598,500	依規定於年節加發之獎金。

臺北市地方教育發展基金－臺北市大安區銘傳國民小學

基金用途－國民教育計畫明細表

中華民國108年度

單位：新臺幣元

前年度 決算數	上年度 預算數	科 目	本 年 度 預 算 數	說 明
			405,000	依規定於年節加發之獎金。
			52,372	約僱充實行政人力依規定於年節加發之獎金(教育部補助款)。
32,116,837	33,458,328	退休及卹償金	30,218,712	較上年度預算數33,458,328元，減少3,239,616元。
32,116,837	33,458,328	職員退休及離職金	30,218,712	
			2,499,120	提撥退撫基金。
			280,800	提撥退撫基金。
			27,423,576	退休人員月退休金：71人* $31,338$ 元*12月=26,699,976元；退休遺族月撫慰金，3人@ $20,100$ 元*12月=723,600元；合計27,423,576元。
			15,216	約僱充實行政人力提撥離職儲金(教育部補助款)。
4,593,644	4,242,438	福利費	4,547,131	較上年度預算數4,242,438元，增加304,693元。
2,977,426	2,505,168	分擔員工保險費	2,749,212	
			2,441,208	分擔公保、勞保、健保費。
			274,584	分擔公保、勞保、健保費。
			33,420	約僱充實行政人力分擔勞保、健保費(教育部補助款)。
126,500	97,500	傷病醫藥費	150,000	
			80,000	教職員健康檢查費，5人* $16,000$ 元。
			70,000	教職員健康檢查費，20人* $3,500$ 元。
268,282	289,800	員工通勤交通費	284,760	
			83,160	教師上下班交通費，11人*12月*1段630元。
			75,600	教師上下班交通費，6人*10月*2段1,260元。
			94,500	教師上下班交通費，15人*10月*1段630元。
			18,900	特教教師上下班交通費，3人*10月*1段630元。
			12,600	特教教師上下班交通費，1人*10月*2段1,260元。
1,221,436	1,349,970	其他福利費	1,363,159	
			176,000	休假旅遊補助費。

臺北市地方教育發展基金－臺北市大安區銘傳國民小學

基金用途－國民教育計畫明細表

中華民國108年度

單位：新臺幣元

前年度 決算數	上年度 預算數	科 目	本 年 度 預 算 數	說 明
			78,000	退休人員三節慰問金，13人* 6,000元。
			365,000	喪葬補助，36,500元*5月*2人。
			125,420	結婚補助，31,355元*2月*2人。
			618,739	子女教育補助費。
2,120,175	2,761,313	服務費用	2,816,000	
903,056	1,017,599	水電費	1,053,756	較上年度預算數1,017,599元，增加36,157元。
781,641	880,550	工作場所電費	902,700	
			798,700	電費。
			104,000	開放場地電費(收支對列)。
121,415	137,049	工作場所水費	151,056	
			121,056	水費。
			30,000	開放場地水費(收支對列)。
32,670	41,590	旅運費	46,240	較上年度預算數41,590元，增加4,650元。
32,670	41,590	國內旅費	46,240	
			10,540	因公市外出差旅費。
			27,900	校外教學隨隊人員出差旅費，6人*3天*1,550元。
			7,800	國民教育輔導團(生活領域)教職員工赴各校輔導短程車資。
703,514	1,092,200	修理保養及保固費	944,200	較上年度預算數1,092,200元，減少148,000元。
250,294	168,000	一般房屋修護費	199,200	
			179,200	學校校舍及其他建築物等修理。
			20,000	開放場地校舍建築等修理維護(收支對列)。
453,220	924,200	機械及設備修護費	745,000	
			268,800	各項教學設備及其他公用用具等保養修護。
			15,800	電腦設備維護費(電腦專案計畫)。
			460,400	開放場地器具保養修護費(收支對列)。
92,625	84,224	一般服務費	257,304	較上年度預算數84,224元，增加173,080元。
3,540	10,224	佣金、匯費、經理費及手續費	11,736	
			11,736	委託超商代收學雜費手續費，326人*2學期*18元。

臺北市地方教育發展基金－臺北市大安區銘傳國民小學

基金用途－國民教育計畫明細表

中華民國108年度

單位：新臺幣元

前年度 決算數	上年度 預算數	科 目	本 年 度 預 算 數	說 明
17,105		計時與計件人員酬金	173,568	
			19,968	閩客語教學支援人員鐘點費之外聘人員勞、健保及勞退費用(由教育局移列)。
			153,600	閩客語教學支援人員鐘點費，12人*1節*40週*320元(由教育局移列)。
71,980	74,000	體育活動費	72,000	
			64,000	文康活動費，本校編列教師32人，每人編列2,000元。
			8,000	文康活動費，本校編列教師4人，每人編列2,000元。
388,310	525,700	專業服務費	514,500	較上年度預算數525,700元，減少11,200元。
101,329	161,400	講課鐘點、稿費、出席審查及查詢費	138,200	
			7,200	資優班教材編輯費，1班*12月*600元。
			7,200	身心障礙資源班教材編輯費，1班*12月*600元。
			6,400	資優班外聘講座鐘點費(特教班業務費)。
			6,400	身心障礙資源班外聘講座鐘點費(特教班業務費)。
			14,400	性別平等教育宣傳活動外聘講座鐘點費。
			9,600	小田園教育體驗實習外聘講座鐘點費。
			14,400	教師專業學習社群內聘講座鐘點費。
			33,600	教師專業成長暨教育行動研究外聘講座鐘點費。
			4,800	國小家長教育成長暨志工培訓外聘講座鐘點費。
			3,000	國小資優班鑑定安置家長代表出席費。
			12,000	國小資優班鑑定安置專家學者出席費。
			19,200	國民教育輔導團(生活領域)外聘講座鐘點費。
29,000	24,000	委託檢驗(定)試驗認證費	25,200	
			6,000	飲水機水質檢驗費，5臺*1,200元。
			19,200	建物安全檢測及消防安全檢測費等(班級業務費)。
2,000	100	試務甄選費	1,000	

臺北市地方教育發展基金－臺北市大安區銘傳國民小學

基金用途－國民教育計畫明細表

中華民國108年度

單位：新臺幣元

前年度 決算數	上年度 預算數	科 目	本 年 度 預 算 數	說 明
255,981	340,200	其他專業服務費	1,000 350,100	教師甄選試務費用(收支對列)。 牙醫師檢查費(500人以下)。
			5,000	學生輔導指導費。
			20,000	學童午餐指導費(3、4年級)，6班*1人*9月*300元。
			16,200	學童午餐指導費(5、6年級)，5班*1人*9月*400元。
			18,000	學童午餐指導費(1、2年級)，5班*1人*9月*100元。
			4,500	工作人員午餐指導費，8人*9月*400元。
			28,800	游泳池水電清潔維護。
			57,600	開放場地校園安全保全費用(收支對列)。
796,104	1,139,180	材料及用品費	200,000 1,896,000	較上年度預算數255,860元，增加447,340元。
225,508	255,860	使用材料費	703,200	
225,508	255,860	設備零件	703,200	
			340,000	銘傳樓電源改善工程高亮度LED (kWh)，40只*8,500元(新增)。
			108,000	銘傳樓電源改善工程插卡計費器，40只*2,700元(新增)。
			12,000	銘傳樓電源改善工程IC晶片卡，80片*150元(新增)。
			2,540	美勞教學人像鏡，2個*1,270元(由班級設備費移列)(新增)。
			3,800	健康中心用血糖機1臺(由班級設備費移列)(新增)。
			70,560	教室捲簾，1,120才*63元(由班級設備費移列)(新增)。
			23,800	迴轉椅，14張*1,700元(由班級設備費移列)(新增)。
			69,300	電腦設備維護及管理費(電腦專案計畫)。
			43,200	小田園教育體驗實習溫室材料及水耕材料等。
			30,000	程式設計教學用材料(新增)。
570,596	883,320	用品消耗	1,192,800	較上年度預算數883,320元，增加309,480

臺北市地方教育發展基金－臺北市大安區銘傳國民小學

基金用途－國民教育計畫明細表

中華民國108年度

單位：新臺幣元

前年度 決算數	上年度 預算數	科 目	本 年 度 預 算 數	說 明
				元。
	26,000	辦公(事務)用品	11,150	
			3,850	國小資優班鑑定安置工作手冊、講義、文具及紙張等費用。
			7,300	國民教育輔導團(生活領域)文具紙張等用品。
40,840	41,640	報章雜誌	48,500	
			48,500	新購圖書(由班級設備費移列)。
4,685	15,000	醫療用品(非醫療院所使用)	15,000	
			15,000	健康中心藥品。
525,071	800,680	其他用品消耗	1,118,150	
			20,000	兒童節慶活動費(新增)。
			221,120	普通班教學材料費。
			33,000	敬師活動費，55人*600元(新增)。
			127,500	弱勢學生用教科書，75人*1,700元。
			30,600	教學用教科書，18班*1,700元。
			96,000	專用垃圾袋費、消毒藥水、衛生清潔用品費、衛生紙及教室佈置費(班級業務費)。
			800	資優班班級業務費。
			13,820	資優班教學材料費。
			13,820	身心障礙資源班教學材料費。
			800	身心障礙資源班班級業務費。
			39,500	電腦耗材(電腦專案計畫)。
			39,250	運動會各班表演所需材料、獎牌、邀請函、場地佈置等。
			10,000	運動會工作人員逾時誤餐費用，125人次*80元。
			81,600	國小學生活動費，408人*2學期*100元。
			30,000	課後社團活動經費。
			5,600	性別平等教育宣傳活動場地佈置及茶水、成果報告等費用。
			37,200	小田園教育體驗實習水耕菜苗及液肥等。
			2,000	教師專業成長暨教育行動研究場地佈置及茶水等。
			250,000	綠屋頂計畫資材費等(由教育局移列)。

臺北市地方教育發展基金－臺北市大安區銘傳國民小學

基金用途－國民教育計畫明細表

中華民國108年度

單位：新臺幣元

前年度 決算數	上年度 預算數	科 目	本 年 度 預 算 數	說 明
			1,440	國小家長教育成長暨志工培訓場地佈置及茶水等。
			800	國小家長教育成長暨志工培訓工作人員逾時誤餐費用，10人次* 80元。
			2,000	教師甄選工作人員逾時誤餐費用，25人次* 80元(收支對列)。
			13,600	國小資優班鑑定安置會議工作人員逾時誤餐費用，170人次* 80元。
			24,500	國民教育輔導團(生活領域)教具製作材料、輔導教材資料印製等用品。
			12,000	國民教育輔導團(生活領域)外阜參觀教學相關費用。
			11,200	辦理國民教育輔導團(生活領域)會議逾時誤餐費用，140人次* 80元。
187,492	467,080	會費、捐助、補助、分攤、照護、救濟與交流活動費	487,000	
	10,000	捐助、補助與獎助	10,000	較上年度預算數10,000元，無增減。
	10,000	獎助學員生給與	10,000	
			10,000	教育關懷獎每校推薦1名學生獎助金。
187,492	457,080	補貼、獎勵、慰問、照護與救濟	477,000	較上年度預算數457,080元，增加19,920元。
187,492	457,080	其他補貼、獎勵、慰問、照護與救濟	477,000	
			432	配合預算編列至千元，增列進位數432元。
			300,000	清寒學生餐費補助，30人*200日*50元。
			155,568	補助學校午餐使用有機蔬菜或有機米計畫，463人*42週*1次*8元。
			21,000	本市市民第3胎就讀國小教育補助費，21人*1,000元。
173,775	147,500	其他	159,000	
173,775	147,500	其他支出	159,000	較上年度預算數147,500元，增加11,500元。
173,775	147,500	其他	159,000	
			600	配合預算編列至千元，增列進位數600元。
			100,800	執行學生路隊安全導護費及導護志工保險費19班以下按4人計算，按每學期20週，每週5日，每日2次，每次63元編列(4人*2學期

臺北市地方教育發展基金－臺北市大安區銘傳國民小學

基金用途－國民教育計畫明細表

中華民國108年度

單位：新臺幣元

前年度 決算數	上年度 預算數	科 目	本 年 度 預 算 數	說 明
				*20週*5日*2次*63元)。
			16,800	國小游泳檢測未通過學生暑期游泳訓練班報名費，3班*5,600元。
			40,800	班級自治費，408人*2學期*50元。

臺北市地方教育發展基金－臺北市大安區銘傳國民小學

基金用途－學前教育計畫明細表

中華民國108年度

單位：新臺幣元

前年度 決算數	上年度 預算數	科 目	本 年 度 預 算 數	說 明
5,725,888	6,903,325	合計	6,902,000	
5,616,063	6,686,667	用人費用	6,702,000	
3,809,818	4,453,860	正式員額薪資	4,453,860	較上年度預算數4,453,860元，無增減。
3,556,302	4,093,860	職員薪金	4,093,860	4,093,860 教職員5人薪金(詳用人費用彙計表)(含教育部補助款教保員381,980元)。
253,516	360,000	工員工資	360,000	360,000 廚工1人工資(詳用人費用彙計表)(含教育部補助款220,090元)。
43,904	104,288	超時工作報酬	104,288	較上年度預算數104,288元，無增減。
43,904	104,288	加班費	104,288	104,288 不休假出勤加班費。
979,237	1,261,543	獎金	1,260,876	較上年度預算數1,261,543元，減少667元。
404,750	712,310	考績獎金	712,310	712,310 依考績法規定核發之獎金。
574,487	549,233	年終獎金	548,566	548,566 依規定於年節加發之獎金。
324,438	394,848	退休及卹償金	394,848	較上年度預算數394,848元，無增減。
306,682	384,048	職員退休及離職金	384,048	384,048 提撥退撫基金。
17,756	10,800	工員退休及離職金	10,800	10,800 提撥勞工退休準備金。
458,666	472,128	福利費	488,128	較上年度預算數472,128元，增加16,000元。
393,430	399,828	分擔員工保險費	399,828	399,828 分擔公保、勞保、健保費。
	860	傷病醫藥費	860	860 幼兒園廚工健康檢查費，1人* 860元。
49,236	55,440	員工通勤交通費	55,440	25,200 教師上下班交通費，4人*10月*1段630元。 30,240 教職員上下班交通費，2人*12月*2段1,260元。
16,000	16,000	其他福利費	32,000	32,000 休假旅遊補助費。
88,008	92,192	服務費用	93,000	

臺北市地方教育發展基金－臺北市大安區銘傳國民小學

基金用途－學前教育計畫明細表

中華民國108年度

單位：新臺幣元

前年度 決算數	上年度 預算數	科 目	本 年 度 預 算 數	說 明
56,000	56,000	修理保養及保固費	56,772	較上年度預算數56,000元，增加772元。
36,425	22,400	一般房屋修護費	23,172	
			22,400	學校校舍及其他建築物等修理。
			772	配合預算編列至千元，增列進位數772元。
19,575	33,600	機械及設備修護費	33,600	
			33,600	各項教學設備及其他公用用具等保養修護。
12,408	13,692	一般服務費	13,728	較上年度預算數13,692元，增加36元。
408	1,692	佣金、匯費、經理費及手續費	1,728	
			1,728	委託超商代收學雜費手續費，48人*2學期*18元。
12,000	12,000	體育活動費	12,000	
			8,000	文康活動費，本校編列教師4人，每人編列2,000元。
			4,000	文康活動費，本校編列契約進用教保員1人，廚工1人，合計2人，每人編列2,000元（上述人員係幼托整合前得編列文康活動費之人員）。
19,600	22,500	專業服務費	22,500	較上年度預算數22,500元，無增減。
1,600		講課鐘點、稿費、出席審查及查詢費		
18,000	22,500	其他專業服務費	22,500	
			22,500	學童午餐指導費(幼兒園)，5人*9月*500元。
10,357	53,200	材料及用品費	23,000	
	38,800	使用材料費	8,600	較上年度預算數38,800元，減少30,200元。
	38,800	設備零件	8,600	
			6,100	空壓機1臺(由班級設備費移列)(新增)。
			2,500	伸縮銀幕1臺(由班級設備費移列)(新增)。
10,357	14,400	用品消耗	14,400	較上年度預算數14,400元，無增減。
10,357	14,400	其他用品消耗	14,400	
			14,400	專用垃圾袋費、消毒藥水、衛生清潔用品費、衛生紙及教室佈置費(班級業務費)。
	23,266	會費、捐助、補助、分攤、照	36,000	

臺北市地方教育發展基金－臺北市大安區銘傳國民小學

基金用途－學前教育計畫明細表

中華民國108年度

單位：新臺幣元

前年度 決算數	上年度 預算數	科 目	本 年 度 預 算 數	說 明
		護、救濟與交流活動費		
	23,266	補貼、獎勵、慰問、照護與救濟	36,000	較上年度預算數23,266元，增加12,734元。
	23,266	其他補貼、獎勵、慰問、照護與救濟	36,000	
			62	配合預算編列至千元，增列進位數62元。
			12,672	補助學校午餐使用有機蔬菜或有機米計畫，66人*40週*1次*4.8元(新增)。
			23,266	低收入戶家庭幼生月費補助，1人*2學期*11,633元。
11,460	48,000	其他	48,000	
11,460	48,000	其他支出	48,000	較上年度預算數48,000元，無增減。
11,460	48,000	其他	48,000	
			48,000	幼兒導護費(2人*2學期*20週*5日*2次*60元)。

臺北市地方教育發展基金－臺北市大安區銘傳國民小學

基金用途－一般行政管理計畫明細表

中華民國108年度

單位：新臺幣元

前年度 決算數	上年度 預算數	科 目	本 年 度 預 算 數	說 明
10,860,524	13,267,179	合計	13,748,000	
10,032,964	12,284,539	用人費用	12,614,000	
6,363,595	7,896,000	正式員額薪資	7,896,000	較上年度預算數7,896,000元，無增減。
4,783,345	6,144,000	職員薪金	6,144,000	6,144,000 教職員8人薪金(詳用人費用彙計表)。
681,010	720,000	工員工資	720,000	720,000 工員2人工資(詳用人費用彙計表)。
899,240	1,032,000	警餉	1,032,000	1,032,000 校警2人薪金(詳用人費用彙計表)。
317,448	419,067	超時工作報酬	512,957	較上年度預算數419,067元，增加93,890元。
317,448	419,067	加班費	512,957	419,067 不休假出勤加班費。
			93,890	因應颱風等實際需要及適用勞基法人員國定假日加班費(新增)。
1,755,918	2,303,000	獎金	2,302,539	較上年度預算數2,303,000元，減少461元。
824,045	1,316,000	考績獎金	1,316,000	1,316,000 依考績法規定核發之獎金。
931,873	987,000	年終獎金	986,539	986,539 依規定於年節加發之獎金。
588,332	681,168	退休及卹償金	853,200	較上年度預算數681,168元，增加172,032元。
476,888	623,568	職員退休及離職金	623,568	623,568 提撥退撫基金。
111,444	57,600	工員退休及離職金	229,632	229,632 提撥勞工退休準備金。
1,007,671	985,304	福利費	1,049,304	較上年度預算數985,304元，增加64,000元。
717,453	728,784	分擔員工保險費	728,784	728,784 分擔公保、勞保、健保費。
106,848	128,520	員工通勤交通費	128,520	37,800 職員、工友上下班交通費，5人*12月*1段630元。
			90,720	職員、工友上下班交通費，6人*12月*2段1,260元。
183,370	128,000	其他福利費	192,000	

臺北市地方教育發展基金－臺北市大安區銘傳國民小學

基金用途－一般行政管理計畫明細表

中華民國108年度

單位：新臺幣元

前年度 決算數	上年度 預算數	科 目	本 年 度 預 算 數	說 明
			192,000	休假旅遊補助費。
580,890	716,000	服務費用	836,000	
		修理保養及保固費	50,000	新增項目
		一般房屋修護費	50,000	
			50,000	非營利幼兒園校舍建築等修理維護(新增)。
98,890	184,000	一般服務費	204,000	較上年度預算數184,000元，增加20,000元。
76,890	160,000	外包費	180,000	
			160,000	消化超額職工4人(技工、工友)業務外包費。
			20,000	辦理非營利幼兒園業務用安全、清潔、文書處理等(新增)。
22,000	24,000	體育活動費	24,000	
			24,000	文康活動費，本校編列教職員8人、工員2人、校警2人，合計12人，每人編列2,000元。
410,000	460,000	專業服務費	510,000	較上年度預算數460,000元，增加50,000元。
410,000	460,000	其他專業服務費	510,000	
			510,000	校園安全機械定點、機動巡邏保全費用。
72,000	72,000	公共關係費	72,000	較上年度預算數72,000元，無增減。
72,000	72,000	公共關係費	72,000	
			72,000	校長特別費，12月*6,000元。
245,670	265,640	材料及用品費	297,000	
245,670	265,640	用品消耗	297,000	較上年度預算數265,640元，增加31,360元。
237,110	242,000	辦公(事務)用品	266,720	
			251,720	本校奉核定普通班16班、附設幼兒園2班，統籌業務費計算如下:1,290元*15班*12月=232,200元，810元*3班*12月=29,160元，以上合計261,360元，除依實際需求移列誤餐費8,640元及護理師公會會費1,000元外，其餘如列數。
			15,000	辦理非營利幼兒園業務用購置文具用品等(新增)。
6,000	15,000	服裝	6,000	
			2,200	校警皮鞋，2人*1雙*1,100元。
			3,000	校警夏服，2人*1套*1,500元(成立第34年)。

臺北市地方教育發展基金－臺北市大安區銘傳國民小學

基金用途－一般行政管理計畫明細表

中華民國108年度

單位：新臺幣元

前年度 決算數	上年度 預算數	科 目	本 年 度 預 算 數	說 明
			600	校警服裝配備，2人*300元。
			200	校警襪子，2雙*100元。
2,560	8,640	其他用品消耗	24,280	
			8,640	辦理學校日等活動逾時誤餐費用，108人次*80元(統籌業務費)。
			640	配合預算編列至千元，增列進位數640元。
			15,000	辦理非營利幼兒園業務用專用垃圾袋、衛生器材、衛生紙等(新增)。
1,000	1,000	會費、捐助、補助、分攤、照護、救濟與交流活動費	1,000	
		會費	1,000	較上年度預算數1,000元，無增減。
1,000	1,000	職業團體會費	1,000	
			1,000	護理師1人公會會費(統籌業務費)。

臺北市地方教育發展基金－臺北市大安區銘傳國民小學

基金用途－建築及設備計畫明細表

中華民國108年度

單位：新臺幣元

前年度 決算數	上年度 預算數	科 目	本 年 度 預 算 數	說 明
13,228,469	5,907,234	合計	10,656,000	
13,228,469	5,907,234	購建固定資產、無形資產及非理財 目的之長期投資	10,656,000	
1,600,799	724,700	購建固定資產	3,218,000	
1,600,799	724,700	一般建築及設備計畫	3,218,000	
		幼兒園教學環境改善工程	100,000	
		購置雜項設備	100,000	
			100,000	空調設備1間(含安裝、配管、 配線及測試)。
		校園能源翻新補助計畫	765,000	
		購置雜項設備	765,000	
			765,000	汰舊換新冷氣機9臺*85,000元(一對一分離式14KW含安裝費) 。
		班級設備	211,000	
		購置機械及設備	27,000	
			27,000	汰舊換新單槍投影機1臺(短焦 3000流明含安裝費)。
		購置交通及運輸設備	33,000	
			33,000	汰舊換新推拉式音響2臺 *16,500元。
		購置雜項設備	151,000	
			25,000	汰舊換新冰箱1臺(600L)。
			15,000	汰舊換新除草機1臺。
			14,000	新購冰箱1臺(2門170L)。
			50,000	汰舊換新飲水機2臺*25,000元(冰溫熱三用)。
			47,000	新購冷氣機1臺(一對一分離式 8.0KW含安裝費)。
		特殊班設備	32,000	
		購置雜項設備	32,000	
			32,000	新購冷氣機1臺(一對一分離式 7.1KW含安裝費)。
		資訊設備	413,000	
		購置機械及設備	413,000	
			79,000	汰舊換新網路及資訊周邊設備 (電腦專案計畫)。

臺北市地方教育發展基金－臺北市大安區銘傳國民小學

基金用途－建築及設備計畫明細表

中華民國108年度

單位：新臺幣元

前年度 決算數	上年度 預算數	科 目	本 年 度 預 算 數	說 明
			250,000	汰舊換新個人電腦10部*25,000元(電腦專案計畫)。
			84,000	新購平板電腦7臺*12,000元(電腦專案計畫)。
		幼兒園設備	30,000	
		購置機械及設備	30,000	
			30,000	新購相機2臺*15,000元(2020萬像素、28mm廣角3倍光學變焦鏡頭、3吋104萬點電容觸控式螢幕、f/2.0大光圈)。
1,600,799	724,700	校園設備		
607,595	594,200	購置機械及設備		
65,900		購置交通及運輸設備		
927,304	130,500	購置雜項設備		
		校園電梯改善工程	1,667,000	
		購置機械及設備	1,667,000	
			1,543,700	一、施工費
			1,543,700	施工費。
			92,622	二、委託技術服務費(總包價法)。
			30,678	三、工程管理費(按施工費約2%提列)。
36,000	36,000	購置無形資產	36,000	
36,000	36,000	一般建築及設備計畫	36,000	
36,000	36,000	資訊設備	36,000	
36,000	36,000	購置電腦軟體	36,000	
			36,000	電腦教學軟體費(電腦專案計畫)。
11,591,670	5,146,534	遞延支出	7,402,000	
11,591,670	5,146,534	一般建築及設備計畫	7,402,000	
		自來水管改善工程	530,000	
		遞延修繕房屋建築支出	530,000	
			495,580	一、施工費
			495,580	施工費。
			24,779	二、委託技術服務費(總包價法)。
			9,641	三、工程管理費(按施工費約

臺北市地方教育發展基金－臺北市大安區銘傳國民小學

基金用途－建築及設備計畫明細表

中華民國108年度

單位：新臺幣元

前年度 決算數	上年度 預算數	科 目	本 年 度 預 算 數	說 明
		幼兒園教學環境改善工程 遞延修繕房屋建築支出	2,585,000 2,585,000 2,388,708 2,388,708 149,322 46,970	2%提列)。 一、施工費 施工費。 二、委託技術服務費(總包價 法)。 三、工程管理費(按施工費約 2%提列)。
		銘傳樓電源改善工程 遞延修繕房屋建築支出	4,287,000 4,287,000 3,944,250 3,944,250 264,255 78,495	一、施工費 施工費。 二、委託技術服務費(總包價 法)。 三、工程管理費(按施工費約 2%提列)。
11,591,670	5,146,534	校園整修工程		
11,591,670	5,146,534	遞延修繕房屋建築支出		

本 頁 空 白

預 算 參 考 表

臺北市地方教育發展基金－臺北市大安區銘傳國民小學

預計平衡表

中華民國108年12月31日

單位：新臺幣千元

106年(前年) 12月31日 決算數	科 目	108年12月31日 預計數	107年12月31日 預計數	比較增減(-)
2,450,231	資產合計	2,444,807	2,449,309	-4,502
2,450,231	資產	2,444,807	2,449,309	-4,502
11,655	流動資產	6,231	10,733	-4,502
11,355	現金	5,931	10,433	-4,502
11,355	銀行存款	5,931	10,433	-4,502
300	預付款項	300	300	
300	預付費用	300	300	
4,720	投資、長期應收款項、貸墊款及準備金	4,720	4,720	
4,720	準備金	4,720	4,720	
2,812	退休及離職準備金	2,812	2,812	
1,908	其他準備金	1,908	1,908	
2,433,856	其他資產	2,433,856	2,433,856	
2,433,856	什項資產	2,433,856	2,433,856	
21	暫付及待結轉帳項	21	21	
2,433,835	代管資產	2,433,835	2,433,835	
2,450,231	負債及基金餘額合計	2,444,807	2,449,309	-4,502
2,440,440	負債	2,440,440	2,440,440	
2,808	流動負債	2,808	2,808	
2,808	應付款項	2,808	2,808	
2,757	應付代收款	2,757	2,757	
51	應付費用	51	51	
2,437,632	其他負債	2,437,632	2,437,632	
2,437,632	什項負債	2,437,632	2,437,632	
981	存入保證金	981	981	
2,812	應付退休及離職金	2,812	2,812	
2,433,835	應付代管資產	2,433,835	2,433,835	
4	暫收及待結轉帳項	4	4	
9,790	基金餘額	4,367	8,869	-4,502
9,790	基金餘額	4,367	8,869	-4,502
9,790	基金餘額	4,367	8,869	-4,502
9,790	累積餘額	4,367	8,869	-4,502

註：1.信託代理與保證資產(負債)前年度決算數0元，上年度調整後預計數0元，本年度預計數0元。2.或有資產(負債)0元。
3.本基金自93年度起，本固定項目分開原則，將屬長期固定帳項，包括固定資產8,410,722元、無形資產86,122元及長期債務0元等，另立帳類管理，詳資本資產及長期負債明細表。

臺北市地方教育發展基金一

各項費用

中華民國

前年度 決算數	上年度 預算數	計畫別		合計	國民教育計畫
		用途別科目			
105,264,634	106,999,276	合計		112,825,000	81,519,000
87,821,234	95,377,671	用人費用		95,477,000	76,161,000
37,708,594	41,761,860	正式員額薪資		44,377,860	32,028,000
35,874,828	39,649,860	職員薪金		42,265,860	32,028,000
934,526	1,080,000	工員工資		1,080,000	
899,240	1,032,000	警餉		1,032,000	
1,428,583	784,416	聘僱及兼職人員薪資		796,512	796,512
406,896	406,896	約僱職員薪金		418,992	418,992
1,021,687	377,520	兼職人員酬金		377,520	377,520
662,776	954,278	超時工作報酬		1,058,018	440,773
662,776	954,278	加班費		1,058,018	440,773
8,931,693	11,642,903	獎金		11,693,287	8,129,872
3,730,907	6,379,310	考績獎金		6,102,310	4,074,000
5,200,786	5,263,593	年終獎金		5,590,977	4,055,872
33,029,607	34,534,344	退休及卹償金		31,466,760	30,218,712
32,900,407	34,465,944	職員退休及離職金		31,226,328	30,218,712
129,200	68,400	工員退休及離職金		240,432	
6,059,981	5,699,870	福利費		6,084,563	4,547,131
4,088,309	3,633,780	分擔員工保險費		3,877,824	2,749,212
126,500	98,360	傷病醫藥費		150,860	150,000
424,366	473,760	員工通勤交通費		468,720	284,760
1,420,806	1,493,970	其他福利費		1,587,159	1,363,159
2,789,073	3,569,505	服務費用		3,745,000	2,816,000
903,056	1,017,599	水電費		1,053,756	1,053,756
781,641	880,550	工作場所電費		902,700	902,700
121,415	137,049	工作場所水費		151,056	151,056
32,670	41,590	旅運費		46,240	46,240
32,670	41,590	國內旅費		46,240	46,240
759,514	1,148,200	修理保養及保固費		1,050,972	944,200
286,719	190,400	一般房屋修護費		272,372	199,200
472,795	957,800	機械及設備修護費		778,600	745,000

臺北市大安區銘傳國民小學

彙計表

108年度

單位：新臺幣元

學前教育計畫	一般行政管理計畫	建築及設備計畫			
6,902,000	13,748,000	10,656,000			
6,702,000	12,614,000				
4,453,860	7,896,000				
4,093,860	6,144,000				
360,000	720,000				
	1,032,000				
104,288	512,957				
104,288	512,957				
1,260,876	2,302,539				
712,310	1,316,000				
548,566	986,539				
394,848	853,200				
384,048	623,568				
10,800	229,632				
488,128	1,049,304				
399,828	728,784				
860					
55,440	128,520				
32,000	192,000				
93,000	836,000				
56,772	50,000				
23,172	50,000				
33,600					

臺北市地方教育發展基金一

各項費用

中華民國

前年度 決算數	上年度 預算數	計畫別		合計	國民教育計畫
		用途別科目			
203,923	281,916	一般服務費		475,032	257,304
3,948	11,916	佣金、匯費、經理費及手續費		13,464	11,736
76,890	160,000	外包費		180,000	
17,105		計時與計件人員酬金		173,568	173,568
105,980	110,000	體育活動費		108,000	72,000
817,910	1,008,200	專業服務費		1,047,000	514,500
102,929	161,400	講課鐘點、稿費、出席審查及查詢費		138,200	138,200
29,000	24,000	委託檢驗(定)試驗認證費		25,200	25,200
2,000	100	試務甄選費		1,000	1,000
683,981	822,700	其他專業服務費		882,600	350,100
72,000	72,000	公共關係費		72,000	
72,000	72,000	公共關係費		72,000	
1,052,131	1,458,020	材料及用品費		2,216,000	1,896,000
225,508	294,660	使用材料費		711,800	703,200
225,508	294,660	設備零件		711,800	703,200
826,623	1,163,360	用品消耗		1,504,200	1,192,800
237,110	268,000	辦公(事務)用品		277,870	11,150
40,840	41,640	報章雜誌		48,500	48,500
6,000	15,000	服裝		6,000	
4,685	15,000	醫療用品(非醫療院所使用)		15,000	15,000
537,988	823,720	其他用品消耗		1,156,830	1,118,150
13,228,469	5,907,234	購建固定資產、無形資產及非理財目的之長期投資		10,656,000	
1,600,799	724,700	購建固定資產		3,218,000	
607,595	594,200	購置機械及設備		2,137,000	
65,900		購置交通及運輸設備		33,000	
927,304	130,500	購置雜項設備		1,048,000	
36,000	36,000	購置無形資產		36,000	
36,000	36,000	購置電腦軟體		36,000	
11,591,670	5,146,534	遞延支出		7,402,000	
11,591,670	5,146,534	遞延修繕房屋建築支出		7,402,000	
188,492	491,346	會費、捐助、補助、分攤、照護、救濟與交流活動費		524,000	487,000

臺北市大安區銘傳國民小學

彙計表

108年度

單位：新臺幣元

學前教育計畫	一般行政管理計畫	建築及設備計畫			
13,728	204,000				
1,728	180,000				
12,000	24,000				
22,500	510,000				
22,500	510,000				
	72,000				
	72,000				
23,000	297,000				
8,600					
8,600					
14,400	297,000				
	266,720				
	6,000				
14,400	24,280				
		10,656,000			
		3,218,000			
		2,137,000			
		33,000			
		1,048,000			
		36,000			
		36,000			
		7,402,000			
		7,402,000			
36,000	1,000				

臺北市地方教育發展基金一

各項費用

中華民國

前年度 決算數	上年度 預算數	計畫別	合計	國民教育計畫
		用途別科目		
1,000	1,000	會費	1,000	
1,000	1,000	職業團體會費	1,000	
	10,000	捐助、補助與獎助	10,000	10,000
	10,000	獎助學員生給與	10,000	10,000
187,492	480,346	補貼、獎勵、慰問、照護與救濟	513,000	477,000
187,492	480,346	其他補貼、獎勵、慰問、照護與救濟	513,000	477,000
185,235	195,500	其他	207,000	159,000
185,235	195,500	其他支出	207,000	159,000
185,235	195,500	其他	207,000	159,000

臺北市大安區銘傳國民小學

彙計表

108年度

單位：新臺幣元

學前教育計畫	一般行政管理計畫	建築及設備計畫			
	1,000				
	1,000				
36,000					
36,000					
48,000					
48,000					
48,000					

臺北市地方教育發展基金－臺北市大安區銘傳國民小學

員工人數彙計表

中華民國108年度

單位：人

計 畫 及 項 目	上年度最高可 進用員額數	本年度 增減(-)數	本年度最高可 進用員額數	說 明
合計	56	-1	55	
國民教育計畫部分	38	-1	37	
正式職員	37	-1	36	
臨時職員	1		1	
學前教育計畫部分	6		6	
正式職員	5		5	
正式工員	1		1	
一般行政管理計畫部分	12		12	
正式職員	10		10	
正式工員	2		2	

註：本校計時與計件人員酬金編列閩客語教學支援人員鐘點費等相關費用，計17萬3,568元。

本 頁 空 白

臺北市地方教育發展基金一

用人費用

中華民國

計畫及項目	合計	正式 員額 薪資	聘僱 人員 薪資	超時 工作 報酬	津貼	獎 金		
						年終獎金	考績獎金	其他
合計	95,477,000	44,377,860	418,992	1,058,018		5,590,977	6,102,310	
國民教育計畫	76,161,000	32,028,000	418,992	440,773		4,055,872	4,074,000	
職員薪金	32,028,000	32,028,000						
約僱職員 薪金	418,992		418,992					
兼職人員 酬金	377,520							
加班費	440,773			440,773				
考績獎金	4,074,000						4,074,000	
年終獎金	4,055,872					4,055,872		
職員退休 及離職金	30,218,712							
分擔員工 保險費	2,749,212							
傷病醫藥 費	150,000							
員工通勤 交通費	284,760							
其他福利 費	1,363,159							
學前教育計畫	6,702,000	4,453,860		104,288		548,566	712,310	
職員薪金	4,093,860	4,093,860						
工員工資	360,000	360,000						
加班費	104,288			104,288				
考績獎金	712,310						712,310	
年終獎金	548,566					548,566		
職員退休 及離職金	384,048							

臺北市大安區銘傳國民小學

彙計表

108年度

單位：新臺幣元

退休及卹償金		資遣費	福 利 費					提繳費	兼任 人員 用人 費用
退休金	卹償金		分擔 保險費	傷病 醫藥費	提撥 福利金	員工通勤 交通費	其他		
31,466,760			3,877,824	150,860		468,720	1,587,159		377,520
30,218,712			2,749,212	150,000		284,760	1,363,159		377,520
30,218,712			2,749,212	150,000		284,760	1,363,159		377,520
394,848			399,828	860		55,440	32,000		
384,048									

臺北市地方教育發展基金一

用人費用

中華民國

計畫及項目	合計	正式 員額 薪資	聘僱 人員 薪資	超時 工作 報酬	津貼	獎 金		
						年終獎金	考績獎金	其他
工員退休 及離職金	10,800							
分擔員工 保險費	399,828							
傷病醫藥 費	860							
員工通勤 交通費	55,440							
其他福利 費	32,000							
一般行政管 理計畫	12,614,000	7,896,000		512,957		986,539	1,316,000	
職員薪金	6,144,000	6,144,000						
工員工資	720,000	720,000						
警餉	1,032,000	1,032,000						
加班費	512,957			512,957				
考績獎金	1,316,000						1,316,000	
年終獎金	986,539					986,539		
職員退休 及離職金	623,568							
工員退休 及離職金	229,632							
分擔員工 保險費	728,784							
員工通勤 交通費	128,520							
其他福利 費	192,000							

註：1.本表不包含臨時工員薪津。

2.本表兼任人員用人費用，係學校教職員兼課或請假代課鐘點費。3.本校計時與計件人員酬金編列閩客語教學支援人員鐘點費等相關費用，計17萬3,568元。

臺北市大安區銘傳國民小學

彙計表

108年度

單位：新臺幣元

退休及卹償金		資遣費	福 利 費					提繳費	兼任人員用人費用
退休金	卹償金		分擔保險費	傷病醫藥費	提撥福利金	員工通勤交通費	其他		
10,800			399,828	860		55,440	32,000		
853,200			728,784			128,520	192,000		
623,568									
229,632			728,784			128,520	192,000		

臺北市地方教育發展基金一

聘用及約僱

中華民國

區分及職稱	人數	擔任工作	聘用或約僱 起訖期間	薪點	年需經費
合計	1				520,000
約僱人員小計	1				520,000
約僱人員(280)	1	辦理學校行政事務	108/1/1-108/12/31	280	520,000

臺北市大安區銘傳國民小學

人員明細表

108年度

單位：新臺幣元

月					支	經費來源 及其科目
小計	折合 金額	勞保 保險費	健康 保險費	離職 儲金		
34,916	34,916				國民教育計畫	

臺北市地方教育發展基金－臺北市大安區銘傳國民小學

單位（或計畫）成本分析表

中華民國108年度

單位：新臺幣千元

計畫別	單位	單位成本(元)或 平均利(費)率	數量	預算數	說明
合計				112,825	
國民教育計畫				81,519	
學前教育計畫				6,902	
一般行政管理計畫				13,748	
建築及設備計畫				10,656	

臺北市地方教育發展基金－臺北市大安區銘傳國民小學

5年來主要業務計畫分析表

中華民國108年度

單位：新臺幣千元

年度及項目	單位	數量	單位成本(元)或 平均利(費)率	金額	說明
(本)年度預算數					
國民教育計畫				81,519	
學前教育計畫				6,902	
(上)年度預算數					
國民教育計畫				80,922	
學前教育計畫				6,903	
(前)年度決算數					
國民教育計畫				75,450	
學前教育計畫				5,726	
(105)年度決算數					
國民教育計畫				83,442	
學前教育計畫				6,413	
(104)年度決算數					
國民教育計畫				80,179	
學前教育計畫				6,616	

臺北市地方教育發展基金－臺北市大安區銘傳國民小學

資本資產及長期負債明細表

中華民國108年度

單位：新臺幣千元

項 目	取得成本/ 舉債數	以前年度累 計折舊(耗)/ 長期投資評 價/未攤銷溢 (折)價	本 年 度 變 動				主要增減 原因說明	本年度累計折 舊(耗)/長期投 資評價變動數 /攤銷數	期末餘額
			增加		減少				
			金額	類型	金額	類型			
資產	25,522	18,290	3,254				1,989	8,497	
土地改良物	1,296	1,283						13	
機械及設備	14,812	11,070	2,137	增置			1,091	4,788	
交通及運輸 設備	1,576	1,197	33	增置			121	290	
雜項設備	7,696	4,678	1,048	增置			746	3,320	
電腦軟體	143	62	36	增置			31	86	