

中華民國 110 年度

4-0501462

臺北市總預算案

臺北市政府教育局主管

臺北市地方教育發展基金

臺北市中山區大直國民小學附屬單位預算之分預算

(特別收入基金)

臺北市中山區大直國民小學編

臺北市地方教育發展基金－臺北市中山區大直國民小學

目 次

中華民國110年度

| | |
|----------------------------|------------|
| 一、財務摘要 | 第 1 頁 |
| 二、業務計畫及預算概要 | 第 3 -11 頁 |
| 三、預算主要表 | |
| (一) 基金來源、用途及餘絀預計表 | 第 13 頁 |
| (二) 現金流量預計表 | 第 14 頁 |
| 四、預算明細表 | |
| (一) 基金來源－服務收入明細表 | 第 15 頁 |
| (二) 基金來源－財產處分收入明細表 | 第 16 頁 |
| (三) 基金來源－利息收入明細表 | 第 17 頁 |
| (四) 基金來源－其他財產收入明細表 | 第 18 頁 |
| (五) 基金來源－公庫撥款收入明細表 | 第 19 頁 |
| (六) 基金來源－學雜費收入明細表 | 第 20 頁 |
| (七) 基金來源－雜項收入明細表 | 第 21 頁 |
| (八) 基金用途－國民教育計畫明細表 | 第 22 -31 頁 |
| (九) 基金用途－學前教育計畫明細表 | 第 32 -34 頁 |
| (十) 基金用途－一般行政管理計畫明細表 | 第 35 -37 頁 |
| (十一) 基金用途－建築及設備計畫明細表 | 第 38 -40 頁 |
| 五、預算參考表 | |
| (一) 預計平衡表 | 第 41 頁 |
| (二) 各項費用彙計表 | 第 42 -47 頁 |
| (三) 員工人數彙計表 | 第 48 頁 |
| (四) 用人費用彙計表 | 第 50 -53 頁 |
| (五) 聘用及約僱人員明細表 | 第 54 -55 頁 |

臺北市地方教育發展基金－臺北市中山區大直國民小學

目 次

中華民國110年度

| | | |
|------------------------|------|---|
| (六) 單位（或計畫）成本分析表 | 第 56 | 頁 |
| (七) 5年來主要業務計畫分析表 | 第 57 | 頁 |
| (八) 資本資產明細表 | 第 58 | 頁 |

臺北市地方教育發展基金－臺北市中山區大直國民小學

財務摘要

中華民國110年度

單位：新臺幣千元

| 項 目 | 本 年 度 | 上 年 度 | 比較增減數 | % |
|-------------------|---------|---------|--------|--------|
| 經營成績： | | | | |
| 基金來源 | 160,457 | 155,643 | 4,814 | 3.09 |
| 基金用途 | 162,214 | 159,934 | 2,280 | 1.43 |
| 賸餘(短絀) | -1,757 | -4,291 | 2,534 | -- |
| 餘絀情形： | | | | |
| 基金餘額 | 6,002 | 7,759 | -1,757 | -22.64 |
| 現金流量(註)： | | | | |
| 現金及約當現金之淨增 (減) | -1,757 | -4,291 | 2,534 | -- |

附註：現金流量係採現金及約當現金基礎，包括現金及自投資日起3個月內到期或清償之債權證券。

本 頁 空 白

業務計畫及預算概要

臺北市地方教育發展基金－臺北市中山區大直國民小學

業務計畫及預算概要

中華民國 110 年度

壹、基金概況

一、設立宗旨及願景：

- (一) 本校遵照憲法第 158 條及 160 條規定，教育文化應發展國民之民族精神、自治精神，國民道德與健全體格、科學及生活智能，以培養七大學習領域及十大基本能力。
- (二) 本校自 91 年度起依教育經費編列與管理法第 13 條規定設置「臺北市地方教育發展基金」，以促進教育健全發展，提昇教育經費運用績效。
- (三) 以「打造一個沒有危機的學校、共塑一所具感動力的校園」為願景，「健康快樂、認真負責、關懷尊重、創新卓越」為教育核心價值，積極在空間活化、資源整合、課程革新、創新實驗與教學翻轉的正向發展中，成為具有特色的優質學校。

二、施政重點：

- (一) 開啟多元智慧：尊重每個學生獨特的個性，以多元智慧的觀點協助他找到生命的亮點，肯定天生我才必有用，能知於學，樂於學。
- (二) 培養生活能力：培養學生帶得走的公民關鍵能力，強化自我管理、閱讀理解、理性批判、問題解決、奉獻服務、溝通表達等核心素養。
- (三) 蘊育人文情懷：在溫馨開放的校園文化中，孕育人文情懷，學會尊重、包容；建構生命的價值、完成人性的開展。
- (四) 建置溫馨民主的校園文化：
 1. 以參與式管理、落實行政、教師會、家長會三者的良性互動。
 2. 以學生第一，教學優先的觀念提昇行政服務效率。
 3. 放下威權心態，開啟校園民主之風氣。
- (五) 推動適性教學：
 1. 落實校本課程理念，採多元化、活潑化的教學及評量。
 2. 運用校內、外資源，加強多元學習能力。
 3. 關懷相對弱勢學生之教學及輔導。
 4. 推動行動學習，充實學生運用資訊之知能，並提昇教師運用學習載具教學之能力。

臺北市地方教育發展基金－臺北市中山區大直國民小學

業務計畫及預算概要

中華民國 110 年度

(六) 辦理發展性的訓輔活動：

1. 辦理各項活動、競賽及展演。
2. 推動校內外學習服務。
3. 發展績優社團及校隊，如國樂、管樂、合唱、樂儀隊、童軍等。
4. 加強新興領域教育的辦理，並融入各科教學以收成效。

三、組織概況：

本校設置校長 1 人，綜理全校校務，下設教務處、學生事務處、總務處、輔導室、會計室、人事室及幼兒園等單位。

內部分層業務如下：

(一) 教務處：秉承校長之命，辦理全校教務事項。

1. 教學組：掌理課程編排、課業考查、學藝競賽、教學研究、教師進修、差假教師調代課及缺補課之查核等事項。
2. 註冊組：掌理註冊、編班、轉學、學籍保管、各項獎助學金補助及成績考查等有關學籍事項。
3. 設備組：掌理教科書編選、教學用具之管理、保管及出版學校刊物等事項。
4. 資訊組：掌理電腦設備及區域網路之管理、保管等事項。

(二) 學生事務處：秉承校長之命，辦理全校學生事務事項。

1. 訓育組：掌理訓育計畫之擬定及辦理各類訓育等活動。
2. 體育組：掌理學生體育活動、體格鍛鍊等事項。
3. 生教組：掌理學生日常生活常規，辦理交通導護各項事項。
4. 衛生組：掌理健康檢查，個人及環境衛生檢查、保健等事項。

(三) 總務處：秉承校長之命，辦理全校總務事項。

1. 事務組：掌理校舍、校具、財產、物品採購保管、工程發包、監工及驗收。
2. 文書組：掌理文件收發登錄、撰擬繕校、典守學校印信、檔案保管、整理各項會議紀錄及校史等事項。
3. 出納組：掌理現金、零用金、票據、契約之保管等收支事項，辦理員工薪津發放及各項扣繳單據證明等。

臺北市地方教育發展基金－臺北市中山區大直國民小學

業務計畫及預算概要

中華民國 110 年度

(四) 輔導室：秉承校長之命，辦理全校學生學習輔導、生活輔導、生涯輔導等事項。

1. 輔導組：掌理學生個案建立、學習輔導、生活輔導、生涯輔導及兩性教育、親職教育等事項。

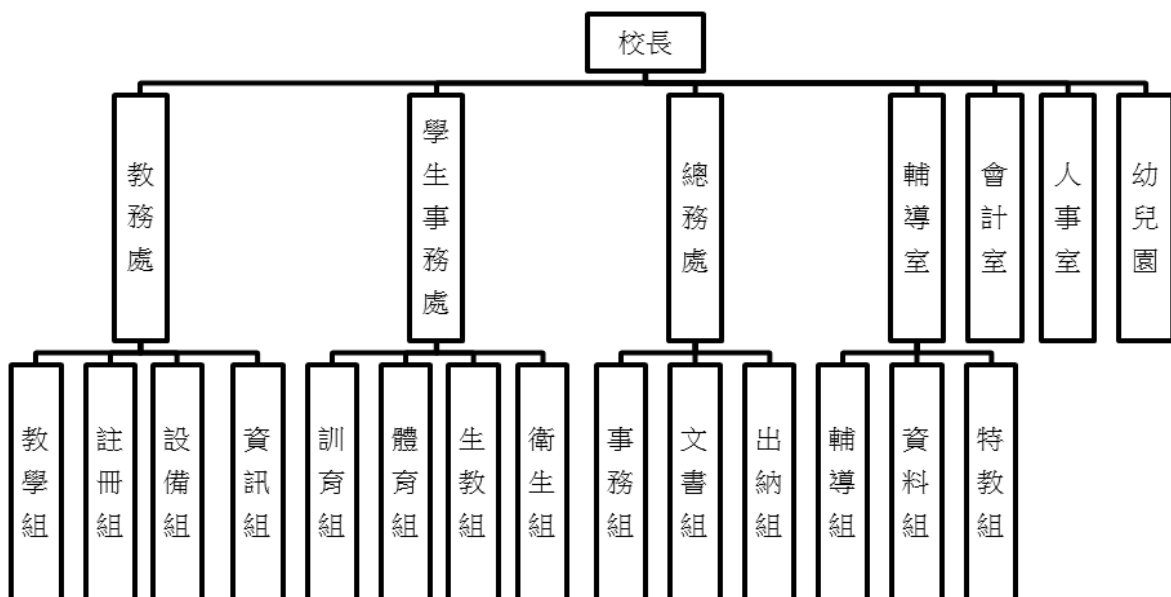
2. 資料組：辦理輔導資料搜集建檔、組訓愛心家長、實施測驗、社區人力整合、出版親職刊物等事項。

3. 特教組：擬訂特殊教育計畫章則、親師輔導諮詢、特教班甄選鑑別、實施各項診斷測驗、特教兒童追蹤輔導等事項。

(五) 會計室：秉承上級主計機關之監督與指導，並受校長之指揮，依法辦理歲計、會計、統計等事項。

(六) 人事室：秉承上級人事機關之監督與指導，並受校長之指揮，依法辦理人事管理查核等事項。

(七) 幼兒園：秉承校長之命，綜理園務、規劃幼兒教學、保育、環境與各項措施。



四、基金歸類及屬性：

本校地方教育發展基金依據教育經費編列與管理法第 13 條規定設置，本基金為預算法第 4 條第 1 項第 2 款第 5 目所定之特別收入基金，以本府教育局為管理機關。

臺北市地方教育發展基金－臺北市中山區大直國民小學

業務計畫及預算概要

中華民國 110 年度

貳、業務計畫

一、基金來源：

單位：新臺幣千元

| 業務計畫 | 本年度預算數 | 實施內容 |
|--------|---------|---|
| 勞務收入 | 778 | 本年度預計辦理暑期泳訓班報名費及教師甄選報名費等收入。 |
| 財產收入 | 53 | 本年度預計辦理財產報廢變賣之殘值收入、利息收入、教職員工停車收入、校園場地開放收入等。 |
| 政府撥入收入 | 157,223 | 本年度預計由公庫撥入數。 |
| 教學收入 | 2,099 | 本年度預計收取學生之學費、雜費等收入。 |
| 其他收入 | 304 | 本年度預計收取工程圖說費收入、數位學生證補卡及廠商履約逾期罰款等收入。 |

二、基金用途：

單位：新臺幣千元

| 業務計畫 | 本年度預算數 | 實施內容 |
|--------|---------|--|
| 國民教育計畫 | 129,415 | 本年度預計辦理教學事項為： 1. 各項教學、學生事務、圖書及輔導等業務。 2. 新購教具、圖書等各科教學設備，充實各科教材及用具。 3. 革新教學方法，提高教學效能。 4. 教師甄選業務、指定活動等項目。 |
| 學前教育計畫 | 8,750 | 本年度預計辦理教學事項為： 1. 幼兒園各項教學及活動。 2. 新購教學用品，革新教學方法，提高教學效能。 3. 幼兒園各項活動，鍛鍊幼兒強健的身體，增進幼兒各項生活智能。 |

臺北市地方教育發展基金 - 臺北市中山區大直國民小學
業務計畫及預算概要

中華民國 110 年度

| | | |
|----------|--------|---|
| 一般行政管理計畫 | 13,173 | 本年度預計辦理事項為： 1. 綜理學校總務、人事、會計等業務。 2. 配合校務推動行政處室支援工作，進而增進校務運作。 |
| 建築及設備計畫 | 10,876 | 本年度預計辦理事項為： 1. 購置各學科教學課程所需教學設備。 2. 辦理視聽教室整修工程。 3. 辦理行政大樓走廊地坪整修工程。 4. 辦理幼兒園遮陽工程。 5. 辦理運動場域照明汰換工程。 6. 辦理活動中心空調汰換工程。 |

參、預算概要

一、基金來源及用途之預計：

(一) 本年度基金來源：

服務收入 77 萬 8 千元、財產處分收入 3 萬元、利息收入 1 千元、其他財產收入 2 萬 2 千元、公庫撥款收入 1 億 5,722 萬 3 千元、學雜費收入 209 萬 9 千元、雜項收入 30 萬 4 千元，本年度基金來源 1 億 6,045 萬 7 千元，較上年度預算數 1 億 5,564 萬 3 千元，增加 481 萬 4 千元，約 3.09%，主要係市庫撥款收入增編所致。

(二) 本年度基金用途：

國民教育計畫 1 億 2,941 萬 5 千元，學前教育計畫 875 萬元，一般行政管理計畫 1,317 萬 3 千元，建築及設備計畫 1,087 萬 6 千元，本年度基金用途 1 億 6,221 萬 4 千元，較上年度預算數 1 億 5,993 萬 4 千元，增加 228 萬元，約 1.43%，主要係因業務需要核實增列所致。

二、基金餘絀之預計：

本年度基金來源及用途相抵後，差短 175 萬 7 千元，較上年度預算數差短 429 萬 1 千元，減少 253 萬 4 千元，將移用以前基金餘額支應。

三、現金流量之預計：

本年度業務活動淨現金流出 175 萬 7 千元。

四、補辦預算事項：無。

臺北市地方教育發展基金 - 臺北市中山區大直國民小學

業務計畫及預算概要

中華民國 110 年度

肆、以前年度計畫實施成果概述：

一、前（108）年度計畫實施成果概述：

| 業務計畫 | 實施概況 | 實施成果 |
|--------|---|---|
| 勞務收入 | 本年度預計辦理暑期泳訓班報名費及教師甄選報名費等收入。 | 本年度已收取暑期泳訓班報名費及教師甄選報名費等收入 112 萬 4 千元等。 |
| 財產收入 | 本年度預計辦理財產報廢變賣之殘值收入、利息收入、教職員工停車收入、校園場地開放收入等。 | 本年度已收取財產報廢變賣殘值收入 4 萬 6 千元、利息收入 1 千元、教職員工停車收入及校園場地開放收入 4 萬 4 千元等。 |
| 政府撥入收入 | 本年度預計由公庫撥入數。 | 本年度已收取公庫撥入數 1 億 6,498 萬 7 千元及教育部之補助計畫 13 萬 5 千元。 |
| 教學收入 | 本年度預計收取學生之學費、雜費等收入。 | 本年度已收取學生之學費、雜費等收入 206 萬 6 千元。 |
| 其他收入 | 本年度預計收取工程圖說費收入、數位學生證補卡及廠商履約逾期罰款等收入。 | 本年度已收取工程圖說費收入、數位學生證補卡及廠商履約逾期罰款等收入 37 萬 4 千元。 |
| 國民教育計畫 | 本年度預計辦理教學事項為： <ol style="list-style-type: none"> 1. 辦理各項教學、學生事務、圖書及輔導等業務。 2. 新購教具、圖書等各科教學設備，充實各科教材及用具。 3. 革新教學方法，提高教學效能。 4. 辦理教師甄選、指定活動等項目。 | 本年度已辦理教學事項為： <ol style="list-style-type: none"> 1. 新購圖書一批共 586 本，新購不插電資訊課教材共 8 組。 2. 建構 7 間大屏智慧教室與 1 間 IRS 即時回饋系統教室，引進智慧教育互動教學模式，提升教師教學效能。 3. 參與臺北市創新實驗計畫、數學能力重建工作坊計畫，引進邏輯編程 |

臺北市地方教育發展基金 - 臺北市中山區大直國民小學

業務計畫及預算概要

中華民國 110 年度

| | | |
|----------|---|---|
| | | <p>機器人、OSMO擴增實境體驗軟體，運用新科技載具融入教學。</p> <p>4. 辦理普通科、本土語代理代課教師甄選。</p> |
| 學前教育計畫 | <p>本年度預計辦理教學事項為：</p> <ol style="list-style-type: none"> 1. 辦理幼兒園各項教學及活動。 2. 新購教學用品，革新教學方法，提高教學效能。 3. 辦理幼兒園各項活動，鍛鍊幼兒強健的身體，增進幼兒各項生活智能。 | <p>本年度已辦理教學事項為：</p> <ol style="list-style-type: none"> 1. 新購教學設備與用品，提升教學效能。 2. 提供安全有機米供餐，增進供餐品質。 3. 辦理幼兒園各項活動，拓展多元學習，增進幼兒各項能力。 |
| 一般行政管理計畫 | <p>本年度預計辦理事項為：</p> <ol style="list-style-type: none"> 1. 綜理學校總務、人事、會計等業務。 2. 配合校務推動行政處室支援工作，進而增進校務運作。 | <p>本年度已辦理事項為：</p> <p>綜理學校總務、人事、會計等業務，並配合校務推動行政處室支援工作，進而增進校務運作，達成預期目標。</p> |
| 建築及設備計畫 | <p>本年度預計辦理事項為：</p> <ol style="list-style-type: none"> 1. 購置各學科教學課程需教學設備。 2. 辦理行政辦公處室設施設備整修工程。 3. 辦理活動中心音響布幕整修工程。 | <p>本年度已辦理事項為：</p> <ol style="list-style-type: none"> 1. 購置各學科教學課程需教學設備。 2. 辦理行政辦公處室設施設備整修工程。 3. 辦理活動中心音響布幕整修工程。 |

臺北市地方教育發展基金－臺北市中山區大直國民小學

業務計畫及預算概要

中華民國 110 年度

二、上年度已過期間（109 年 1 月 1 日至 5 月 31 日止）計畫實施成果概述：

| 業務計畫 | 實施概況 | 實施成果 |
|--------|--|--|
| 勞務收入 | 本年度截至 5 月 31 日止預計辦理 1 學期教科書採購收取之作業管理費、收取體育班甄選報名費及教師甄選報名費等收入。 | 本年度截至 5 月 31 日止暑期泳訓班報名費及教師甄選報名費等收入尚未入庫。 |
| 財產收入 | 本年度截至 5 月 31 日止預計辦理運動設施場館委外營運土地及房租出租之租金及權利金收入、財產報廢變賣之殘值收入、教職員工停車收入、校園場地開放收入等。 | 本年度截至 5 月 31 日止已收取財產報廢變賣殘值收入 4 千元、教職員工停車收入及校園場地開放收入 2 萬 1 千元等。 |
| 政府撥入收入 | 本年度截至 5 月 31 日止預計公庫撥入數。 | 本年度截至 5 月 31 日止已收取公庫撥入數 7,112 萬 2 千元及教育部之補助計畫 37 萬 3 千元。 |
| 教學收入 | 本年度截至 5 月 31 日止預計預計收取學生之 1 學期學費、雜費等收入。 | 本年度截至 5 月 31 日止已收取學生之學費、雜費等收入尚未入庫。 |
| 其他收入 | 本年度截至 5 月 31 日止預計收取各界捐款收入、數位學生證補卡及廠商履約逾期罰款等收入。 | 本年度截至 5 月 31 日止已收取工程圖說費收入、數位學生證補卡及廠商履約逾期罰款等收入 74 萬 2 千元。 |
| 國民教育計畫 | 本年度截至 5 月 31 日止預計辦理教學事項為： 1. 辦理各項教學、學生事務、圖書及輔導等業務。 2. 新購教具、圖書等各科教學設備，充實各科教材及用具。 3. 革新教學方法，提高教學效能。 4. 辦理教師甄選、指定活動等項目。 | 本年度截至 5 月 31 日止已辦理教學事項為： 1. 新購圖書共 114 本，新購國際教育地球儀共 8 組，新購凸板壓印機 1 組。 2. 辦理大屏智慧教室與 IRS 即時回饋系統教室教育訓練，提升教師智慧教育教學知能。 3. 辦理線上直播、酷課雲研習，提升教師停課不 |

臺北市地方教育發展基金 - 臺北市中山區大直國民小學

業務計畫及預算概要

中華民國 110 年度

| | | | |
|----------|---|--|--|
| | | | <p>停學線上教學知能。</p> <p>4. 持續參與臺北市創新實驗計畫、數學能力重建工作坊計畫，引進邏輯編程機器人、OSMO擴增實境體驗軟體，運用新科技載具融入教學。</p> |
| 學前教育計畫 | <p>本年度截至 5 月 31 日止預計辦理教學事項為：</p> <p>1. 幼兒園各項教學及活動。</p> <p>2. 新購教學用品，革新教學方法，提高教學效能。</p> <p>3. 辦理幼兒園各項活動，鍛鍊幼兒強健的身體，增進幼兒各項生活智能。</p> | <p>本年度截至 5 月 31 日止已辦理教學事項為：</p> <p>1. 新購教學設備與用品，提升教學效能。</p> <p>2. 添購消耗用品，維護其衛生環境。</p> <p>3. 提供安全有機米供餐，增進供餐品質。</p> <p>4. 辦理幼兒園各項活動，拓展多元學習，增進幼兒各項能力。</p> | |
| 一般行政管理計畫 | <p>本年度截至 5 月 31 日止預計辦理事項為：</p> <p>1. 綜理學校總務、人事、會計等業務。</p> <p>2. 配合校務推動行政處室支援工作，進而增進校務運作。</p> | <p>本年度截至 5 月 31 日止已辦理事項為：</p> <p>持續辦理學校總務、人事、會計等業務，並配合校務推動行政處室支援工作，進而增進校務運作，以達成預期目標。</p> | |
| 建築及設備計畫 | <p>本年度截至 5 月 31 日止預計辦理事項為：</p> <p>1. 購置各學科教學課程需教學設備招標作業。</p> <p>2. 辦理活動中心地坪暨週邊整修工程之建築師及工程招標作業。</p> <p>3. 辦理自愛樓鋁門窗更新工程之建築師及工程招標作業。</p> | <p>本年度截至 5 月 31 日止已辦理事項為：</p> <p>1. 購置各學科教學課程需教學設備招標作業。</p> <p>2. 辦理活動中心地坪暨週邊整修工程之建築師及工程招標作業。</p> <p>3. 辦理自愛樓鋁門窗更新工程之建築師及工程招標作業。</p> | |

本 頁 空 白

預算主要表

臺北市地方教育發展基金－臺北市中山區大直國民小學

基金來源、用途及餘絀預計表

中華民國110年度

單位：新臺幣千元

| 前年度決算數 | 項 目 | 本年度預算數 | 上年度預算數 | 比較增減（－） |
|---------|----------|---------|---------|---------|
| 168,777 | 基金來源 | 160,457 | 155,643 | 4,814 |
| 1,124 | 勞務收入 | 778 | 764 | 14 |
| 1,124 | 服務收入 | 778 | 764 | 14 |
| 91 | 財產收入 | 53 | 48 | 5 |
| 46 | 財產處分收入 | 30 | 12 | 18 |
| | 利息收入 | 1 | 1 | |
| 44 | 其他財產收入 | 22 | 35 | -13 |
| 165,122 | 政府撥入收入 | 157,223 | 152,523 | 4,700 |
| 164,987 | 公庫撥款收入 | 157,223 | 152,523 | 4,700 |
| 135 | 政府其他撥入收入 | | | |
| 2,066 | 教學收入 | 2,099 | 2,099 | |
| 2,066 | 學雜費收入 | 2,099 | 2,099 | |
| 374 | 其他收入 | 304 | 209 | 95 |
| 374 | 雜項收入 | 304 | 209 | 95 |
| 173,063 | 基金用途 | 162,214 | 159,934 | 2,280 |
| 132,646 | 國民教育計畫 | 129,415 | 131,821 | -2,406 |
| 8,717 | 學前教育計畫 | 8,750 | 8,713 | 37 |
| 12,598 | 一般行政管理計畫 | 13,173 | 13,684 | -511 |
| 19,102 | 建築及設備計畫 | 10,876 | 5,716 | 5,160 |
| -4,286 | 本期賸餘(短絀) | -1,757 | -4,291 | 2,534 |
| 16,336 | 期初基金餘額 | 7,759 | 12,000 | -4,241 |
| 12,050 | 期末基金餘額 | 6,002 | 7,709 | -1,707 |

註：前年度決算數細數之和與總數或略有出入，係四捨五入關係，以下各表同。

臺北市地方教育發展基金－臺北市中山區大直國民小學

現金流量預計表

中華民國110年度

單位：新臺幣千元

| 項 目 | 本 預 | 年 算 | 度 數 | 說 明 |
|----------------|-----|-----|--------|-----|
| 業務活動之現金流量 | | | | |
| 本期賸餘(短絀) | | | -1,757 | |
| 業務活動之淨現金流入(流出) | | | -1,757 | |
| 其他活動之現金流量 | | | | |
| 其他活動之淨現金流入(流出) | | | | |
| 現金及約當現金之淨增(淨減) | | | -1,757 | |
| 期初現金及約當現金 | | | 8,959 | |
| 期末現金及約當現金 | | | 7,202 | |

註：本表係採現金及約當現金基礎，包括現金及自投資日起3個月內到期或清償之債權證券。

預算明細表

臺北市地方教育發展基金－臺北市中山區大直國民小學

基金來源－服務收入明細表

中華民國110年度

單位：新臺幣元

| 科 目 | 單位 | 本 年 度 預 算 數 | | | 說 明 |
|------|----|-------------|-------|---------|----------------------------|
| | | 數量 業務量 | 利(費)率 | 金 額 | |
| 合計 | | | | 778,000 | |
| 服務收入 | | | | 778,000 | 較上年度預算數764,000元，增加14,000元。 |
| | 人 | 10 | 300 | 3,000 | 教師甄選報名費收入。 |
| | 人 | 50 | 800 | 40,000 | 暑期游泳訓練班普通票報名費收入(收支對列)。 |
| | 人 | 1,050 | 700 | 735,000 | 暑期游泳訓練班學生票報名費收入(收支對列)。 |

臺北市地方教育發展基金－臺北市中山區大直國民小學

基金來源－財產處分收入明細表

中華民國110年度

單位：新臺幣元

| 科目 | 單位 | 本年度預算數 | | | 說明 |
|--------|----|-----------|--------|--------|--|
| | | 數量 業務量 | 利(費)率 | 金額 | |
| 合計 | | | | 30,000 | |
| 財產處分收入 | 年 | 1 | 30,000 | 30,000 | 較上年度預算數12,000元，增加18,000元。 財產報廢殘值收入。 |

臺北市地方教育發展基金－臺北市中山區大直國民小學

基金來源－利息收入明細表

中華民國110年度

單位：新臺幣元

| 科目 | 單位 | 本年度預算數 | | | 說明 |
|------|----|-----------|-------|-------|---------------------------------|
| | | 數量 業務量 | 利(費)率 | 金額 | |
| 合計 | | | | 1,000 | |
| 利息收入 | 年 | 1 | 1,000 | 1,000 | 較上年度預算數1,000元，無增減。 銀行專戶利息收入。 |

臺北市地方教育發展基金－臺北市中山區大直國民小學

基金來源－其他財產收入明細表

中華民國110年度

單位：新臺幣元

| 科 目 | 單位 | 本 年 度 預 算 數 | | | 說 明 |
|--------|----|-------------|--------|--------|---------------------------|
| | | 數量 業務量 | 利(費)率 | 金 額 | |
| 合計 | | | | 22,000 | |
| 其他財產收入 | | | | 22,000 | 較上年度預算數35,000元，減少13,000元。 |
| | 年 | 1 | 12,000 | 12,000 | 開放場地使用收入(收支對列)。 |
| | 年 | 1 | 10,000 | 10,000 | 教職員工停車收入。 |

臺北市地方教育發展基金－臺北市中山區大直國民小學

基金來源－公庫撥款收入明細表

中華民國110年度

單位：新臺幣元

| 科 目 | 單位 | 本 年 度 預 算 數 | | | 說 明 |
|--------|----|-------------|-------------|-------------|---|
| | | 數量 業務量 | 利(費)率 | 金 額 | |
| 合計 | | | | 157,223,000 | |
| 公庫撥款收入 | 年 | 1 | 157,223,000 | 157,223,000 | 較上年度預算數152,523,000元，增加4,700,000元。 市府補助款。 |

臺北市地方教育發展基金－臺北市中山區大直國民小學

基金來源－學雜費收入明細表

中華民國110年度

單位：新臺幣元

| 科 目 | 單位 | 本 年 度 預 算 數 | | | 說 明 |
|-------|------|-------------|-------|-----------|------------------------|
| | | 數量 業務量 | 利(費)率 | 金 額 | |
| 合計 | | | | 2,099,000 | |
| 學雜費收入 | | | | 2,099,000 | 較上年度預算數2,099,000元，無增減。 |
| | 年 | 1 | 900 | 900 | 配合預算編列至千元，增列進位數900元。 |
| | 人、學期 | 3x2 | 2,745 | 16,470 | 幼兒園半日班雜費收入預估學生3人。 |
| | 人、學期 | 3x2 | 5,150 | 30,900 | 幼兒園半日班學費收入預估學生3人。 |
| | 人、學期 | 103x2 | 2,955 | 608,730 | 幼兒園全日班雜費收入預估學生103人。 |
| | 人、學期 | 103x2 | 7,000 | 1,442,000 | 幼兒園全日班學費收入預估學生103人。 |

臺北市地方教育發展基金－臺北市中山區大直國民小學

基金來源－雜項收入明細表

中華民國110年度

單位：新臺幣元

| 科 目 | 單位 | 本 年 度 預 算 數 | | | 說 明 |
|------|----|-------------|---------|---------|----------------------------|
| | | 數量 業務量 | 利(費)率 | 金 額 | |
| 合計 | | | | 304,000 | |
| 雜項收入 | | | | 304,000 | 較上年度預算數209,000元，增加95,000元。 |
| | 次 | 5 | 200 | 1,000 | 工程圖說費收入。 |
| | 年 | 1 | 303,000 | 303,000 | 其他零星收入。 |

臺北市地方教育發展基金－臺北市中山區大直國民小學

基金用途－國民教育計畫明細表

中華民國110年度

單位：新臺幣元

| 前年度 決算數 | 上年度 預算數 | 科 目 | 本 年 度 預 算 數 | 說 明 |
|-------------|-------------|-----------|----------------|---|
| 132,645,588 | 131,821,000 | 合計 | 129,415,000 | |
| 123,721,837 | 123,021,000 | 用人費用 | 120,085,000 | |
| 50,416,523 | 47,666,496 | 正式員額薪資 | 47,677,644 | 較上年度預算數47,666,496元，增加11,148元。 |
| 50,416,523 | 47,666,496 | 職員薪金 | 47,677,644 | |
| | | | 44,762,400 | 教師54人薪金(詳用人費用彙計表)(含教育部補助導師費324,000元)。 |
| | | | 2,915,244 | 教師4人薪金(詳用人費用彙計表)(含教育部補助導師費60,000元)。 |
| 1,048,112 | 1,012,336 | 聘僱及兼職人員薪資 | 1,001,440 | 較上年度預算數1,012,336元，減少10,896元。 |
| 418,992 | 406,896 | 約僱職員薪金 | 396,000 | |
| | | | 396,000 | 約僱人員1人薪金(詳聘用及約僱人員明細表)。 |
| 629,120 | 605,440 | 兼職人員酬金 | 605,440 | |
| | | | 10,240 | 補助調整授課鐘點費之外聘教師勞、健保及勞退費用(教育部補助款)。 |
| | | | 102,400 | 補助調整授課特教教師鐘點費(教育部補助款)，4人*2節*40週*320元。 |
| | | | 492,800 | 教師代課鐘點費，本校編制教師總人數62人，按9分之1計，編列7人，每人220節，總節數7人*220節=1,540節，每節320元。 |
| 501,888 | 520,835 | 超時工作報酬 | 415,314 | 較上年度預算數520,835元，減少105,521元。 |
| 501,888 | 520,835 | 加班費 | 415,314 | |
| | | | 17,600 | 不休假出勤加班費。 |
| | | | 355,199 | 不休假出勤加班費。 |
| | | | 25,715 | 暑期泳訓班工作人員加班費(收支對列)。 |
| | | | 14,800 | Scratch貓咪盃工作人員加班費(新增)。 |
| | | | 2,000 | 開放學校場地管理人員加班費(收支對列)。 |
| 10,971,569 | 12,953,409 | 獎金 | 10,544,889 | 較上年度預算數12,953,409元，減少2,408,520元。 |
| 4,841,850 | 6,926,908 | 考績獎金 | 5,233,074 | |
| | | | 4,756,200 | 依考績法規定核發之獎金。 |
| | | | 443,874 | 依考績法規定核發之獎金。 |

臺北市地方教育發展基金－臺北市中山區大直國民小學

基金用途－國民教育計畫明細表

中華民國110年度

單位：新臺幣元

| 前年度 決算數 | 上年度 預算數 | 科 目 | 本 年 度 預 算 數 | 說 明 |
|------------|------------|----------|----------------|---|
| | | | 33,000 | 依考績法規定核發之獎金。 |
| 6,129,719 | 6,026,501 | 年終獎金 | 5,311,815 | |
| | | | 384,529 | 依規定於年節加發之獎金。 |
| | | | 50,000 | 依規定於年節加發之獎金。 |
| | | | 4,877,286 | 依規定於年節加發之獎金。 |
| 54,006,500 | 53,835,336 | 退休及卹償金 | 52,970,472 | 較上年度預算數53,835,336元，減少864,864元。 |
| 54,006,500 | 53,835,336 | 職員退休及離職金 | 52,970,472 | |
| | | | 245,112 | 提撥退撫基金。 |
| | | | 23,760 | 提撥離職儲金。 |
| | | | 4,003,200 | 提撥退撫基金。 |
| | | | 48,698,400 | 退休人員月退休金，109人*36,300元*12月=47,480,400元；退休遺族月撫慰金，5人*20,200元*12月=1,218,000元；合計48,698,400元。 |
| 6,777,245 | 7,032,588 | 福利費 | 7,475,241 | 較上年度預算數7,032,588元，增加442,653元。 |
| 4,841,367 | 4,171,188 | 分擔員工保險費 | 4,598,868 | |
| | | | 4,312,608 | 分擔公保、勞保、健保費。 |
| | | | 244,260 | 分擔公保、勞保、健保費。 |
| | | | 42,000 | 分擔公保、勞保、健保費。 |
| 154,000 | 223,000 | 傷病醫藥費 | 275,400 | |
| | | | 8,400 | 職業安全衛生健康檢查經費，7人*1,200元(新增)。 |
| | | | 91,000 | 教職員健康檢查費，26人*3,500元。 |
| | | | 176,000 | 教職員健康檢查費，11人*16,000元。 |
| 505,444 | 661,500 | 員工通勤交通費 | 602,280 | |
| | | | 25,200 | 特教教師及約僱人員上下班交通費，4人*10月*1段*630元。 |
| | | | 12,600 | 特教教師及約僱人員上下班交通費，1人*10月*2段*630元。 |
| | | | 211,680 | 行政教師上下班交通費，14人*12月*2段*630元。 |
| | | | 126,000 | 教師上下班交通費，20人*10月*1段*630元。 |

臺北市地方教育發展基金－臺北市中山區大直國民小學

基金用途－國民教育計畫明細表

中華民國110年度

單位：新臺幣元

| 前年度 決算數 | 上年度 預算數 | 科 目 | 本 年 度 預 算 數 | 說 明 |
|------------|------------|----------|----------------|-------------------------------|
| | | | 226,800 | 教師上下班交通費，18人*10月*2段*630元。 |
| 1,276,434 | 1,976,900 | 其他福利費 | 1,998,693 | 。 |
| | | | 16,000 | 休假旅遊補助費。 |
| | | | 240,000 | 休假旅遊補助費。 |
| | | | 30,000 | 退休人員三節慰問金，5人*6,000元。 |
| | | | 250,840 | 結婚補助費，4人*2月*31,355元。 |
| | | | 730,000 | 喪葬補助費，4人*5月*36,500元。 |
| | | | 731,853 | 子女教育補助費。 |
| 5,970,696 | 6,000,000 | 服務費用 | 6,325,000 | |
| 2,462,937 | 2,574,074 | 水電費 | 2,462,779 | 較上年度預算數2,574,074元，減少111,295元。 |
| | | | | 。 |
| 1,700,304 | 1,572,000 | 工作場所電費 | 1,700,304 | |
| | | | 40,000 | 暑期泳訓班電費補助費(室內)(收支對列)。 |
| | | | 1,660,304 | 班級電費。 |
| 276,478 | 462,074 | 工作場所水費 | 276,320 | |
| | | | 256,320 | 班級水費。 |
| | | | 20,000 | 暑期泳訓班水費補助費(室內)(收支對列)。 |
| 486,155 | 540,000 | 氣體費 | 486,155 | |
| | | | 486,155 | 溫水游泳池燃料費。 |
| 43,952 | 50,090 | 旅運費 | 92,740 | 較上年度預算數50,090元，增加42,650元。 |
| 35,140 | 43,090 | 國內旅費 | 47,740 | |
| | | | 10,540 | 因公市外出差旅費。 |
| | | | 37,200 | 畢業班校外教學隨隊人員出差旅費，8人*3天*1,550元。 |
| 8,812 | 7,000 | 其他旅運費 | 45,000 | |
| | | | 7,000 | 學生參加各項展覽、活動競賽等短程車資。 |
| | | | | 。 |
| | | | 38,000 | Scratch貓咪盃車資(新增)。 |
| 32,480 | | 印刷裝訂與廣告費 | 20,000 | 較上年度預算數0元，增加20,000元。 |
| 32,480 | | 印刷及裝訂費 | 20,000 | |
| | | | 20,000 | Scratch貓咪盃比賽手冊及獎狀(新增)。 |
| 1,269,481 | 1,155,480 | 修理保養及保固費 | 1,325,360 | 較上年度預算數1,155,480元，增加169,880元。 |
| | | | | 。 |

臺北市地方教育發展基金－臺北市中山區大直國民小學

基金用途－國民教育計畫明細表

中華民國110年度

單位：新臺幣元

| 前年度 決算數 | 上年度 預算數 | 科 目 | 本 年 度 預 算 數 | 說 明 |
|------------|------------|---------------|----------------|--|
| 967,075 | 906,760 | 一般房屋修護費 | 1,074,320 | 40,000 綠屋頂計畫修護費。 200,000 游泳池水電清潔維護費。 824,320 學校校舍及其他建築等之修理費，32班*23,760元。 10,000 開放學校場地場地維護費(收支對列)。 |
| 302,406 | 248,720 | 機械及設備修護費 | 251,040 | 206,080 各項教學設備及公用用具之保養修理，32班*6,440元。 20,600 電腦設備維護費(電腦專案計畫)。 9,360 Scratch貓咪盃場地維護費(新增)。 15,000 暑期泳訓班場地維護費(收支對列)。 |
| 24,768 | 19,600 | 保險費 | 31,800 | 較上年度預算數19,600元，增加12,200元。 |
| 24,768 | 19,600 | 其他保險費 | 31,800 | 30,800 暑期泳訓班保險費，1,100人*28元(收支對列)。 1,000 Scratch貓咪盃全國賽保險費(新增)。 |
| 1,329,248 | 1,353,056 | 一般服務費 | 1,444,648 | 較上年度預算數1,353,056元，增加91,592元。 |
| 7,168 | 7,020 | 佣金、匯費、經理費及手續費 | 6,720 | 6,720 委託超商代收學雜費手續費，560人*2學期*6元。 |
| 878,010 | 932,928 | 外包費 | 1,010,496 | 842,080 游泳池救生員外包費，2人*10月*42,104元。 168,416 暑期泳訓班救生員外包費，2人*2月*42,104元。 |
| 329,050 | 293,108 | 計時與計件人員酬金 | 313,432 | 7,992 提撥暑期泳訓班工讀生勞退準備金，2人*2個月*1,998元(收支對列)。 88,480 暑期泳訓班工讀生薪津，560小時*158元(收支對列)。 192,000 閩客語教學支援人員鐘點費，15人*1節*40週*320元。 |

臺北市地方教育發展基金－臺北市中山區大直國民小學

基金用途－國民教育計畫明細表

中華民國110年度

單位：新臺幣元

| 前年度 決算數 | 上年度 預算數 | 科 目 | 本 年 度 預 算 數 | 說 明 |
|------------|------------|------------------|----------------|---|
| | | | 24,960 | 閩客語教學支援人員鐘點費之外聘人員勞、健保及勞退費用。 |
| 115,020 | 120,000 | 體育活動費 | 114,000 | |
| | | | 104,000 | 文康活動費，本校編列教師52人，每人編列2,000元。 |
| | | | 10,000 | 文康活動費，本校編列教師4人及約僱人員1人，合計5人，每人編列2,000元。 |
| 807,830 | 847,700 | 專業服務費 | 947,673 | 較上年度預算數847,700元，增加99,973元。 |
| 596,000 | 463,900 | 講課鐘點、稿費、出席審查及查詢費 | 713,400 | |
| | | | 14,400 | 集中式及分散式特教班教材編輯費，2班*12月*600元。 |
| | | | 12,000 | 集中式及分散式特教班外聘講座鐘點費(特教班業務費)，6節*2,000元。 |
| | | | 460,000 | 暑期泳訓班教練指導鐘點費(收支對列)。 |
| | | | 8,000 | 家長教育成長研習及志工培訓外聘講座鐘點費，4節*2,000元。 |
| | | | 16,000 | 推展性別平等教育外聘講座鐘點費(含辦理課程、研習、宣導、處理及調查校園性別事件、聘請諮商心理師等專業人員、當事人教育輔導、因處理及調查校園性別事件涉訟者等)，8節*2,000元。 |
| | | | 9,000 | 辦理兩公約人權、法治、品德教育、特教、輔導、環教、生命等各類依法宣導活動外聘與主辦機關有隸屬關係人員講座鐘點費，6節*1,500元(專業成長經費)。 |
| | | | 12,000 | 辦理兩公約人權、法治、品德教育、特教、輔導、環教、生命等各類依法宣導活動外聘講座鐘點費，6節*2,000元(專業成長經費)。 |
| | | | 6,000 | 辦理兩公約人權、法治、品德教育、特教、輔導、環教、生命等各類依法宣導活動內聘講座鐘點費，6節*1,000元(專業成長經費)。 |
| | | | 80,000 | Scratch貓咪盃初賽審件費，1,000件*80元(新增)。 |
| | | | 45,000 | Scratch貓咪盃決賽審件費，300件*150元(新 |

臺北市地方教育發展基金－臺北市中山區大直國民小學

基金用途－國民教育計畫明細表

中華民國110年度

單位：新臺幣元

| 前年度 決算數 | 上年度 預算數 | 科 目 | 本 年 度 預 算 數 | 說 明 |
|------------|------------|--------------|----------------|--|
| | | | | 增)。 |
| | | | 15,000 | Scratch貓咪盃評審會議出席費，6人次*2,500元(新增)。 |
| | | | 24,000 | Scratch貓咪盃全國賽培訓外聘講座鐘點費，12節*2,000元(新增)。 |
| | | | 12,000 | 小田園教育體驗實習外聘講座鐘點費，6節*2,000元。 |
| 45,380 | 43,000 | 委託檢驗(定)試驗認證費 | 45,380 | |
| | | | 34,580 | 公共安全檢查簽證及申報費(班級業務費)。 |
| | | | 10,800 | 飲水機水質檢驗費，9臺*1,200元。 |
| | 3,000 | 試務甄選費 | 6,840 | |
| | | | 3,840 | Scratch貓咪盃命題費，8件*480元(新增)。 |
| | | | 3,000 | 教師甄選試務費用。 |
| 36,000 | | 電腦軟體服務費 | | |
| 130,450 | 337,800 | 其他專業服務費 | 182,053 | |
| | | | 7,200 | 學童午餐指導費(集中式特教班，雙導師制)，1班*2人*9月*400元。 |
| | | | 36,000 | 工作人員午餐指導費，10人*9月*400元。 |
| | | | 8,000 | 學童牙齒檢查費。 |
| | | | 9,000 | 學童午餐指導費(1、2年級級任教師)，10班*1人*9月*100元。 |
| | | | 21,600 | 學童午餐指導費(3、4年級級任教師)，8班*1人*9月*300元。 |
| | | | 32,400 | 學童午餐指導費(5、6年級級任教師)，9班*1人*9月*400元。 |
| | | | 20,000 | 學生輔導指導費。 |
| | | | 47,853 | 暑期泳訓班校園安全機械定點、機動巡邏等保全費用(收支對列)(新增)。 |
| 1,587,749 | 1,556,000 | 材料及用品費 | 1,510,000 | |
| 360,417 | 365,320 | 使用材料費 | 405,020 | 較上年度預算數365,320元，增加39,700元。 |
| 360,417 | 365,320 | 設備零件 | 405,020 | |
| | | | 108,000 | Scratch貓咪盃耳機及麥克風等設備零件(新增)。 |
| | | | 7,500 | 特教班用空氣清淨機1臺(由班級設備費移列)(新增)。 |

臺北市地方教育發展基金－臺北市中山區大直國民小學

基金用途－國民教育計畫明細表

中華民國110年度

單位：新臺幣元

| 前年度 決算數 | 上年度 預算數 | 科 目 | 本 年 度 預 算 數 | 說 明 |
|------------|------------|---------------|----------------|---|
| | | | 36,600 | 幼兒園教學教具1批(由班級設備費移列)。 |
| | | | 9,700 | 電子血壓計1臺(由班級設備費移列)(新增)。 |
| | | | 8,500 | 特教班用微電腦語言溝通板1臺(由班級設備費移列)(新增)。 |
| | | | 121,320 | 普通班教學教具1批(由班級設備費移列)。 |
| | | | 113,400 | 電腦設備維護及管理費，電腦課班級數18班*6,300元。 |
| 1,227,332 | 1,190,680 | 用品消耗 | 1,104,980 | 較上年度預算數1,190,680元，減少85,700元。 |
| | | | | |
| 13,387 | 41,400 | 辦公(事務)用品 | 72,200 | |
| | | | 25,000 | 學生參加各項展覽、活動競賽等文具用材料。 |
| | | | 7,200 | 文具用品(集中式及分散式特教班)，2班*1年*3,600元。 |
| | | | 33,000 | Scratch貓咪盃文具用品及紙張(新增)。 |
| | | | 3,000 | 辦理兩公約人權、法治、品德教育、特教、輔導、環教、生命等各類依法宣導活動用文具紙張等(專業成長經費)。 |
| | | | 2,000 | 性別平等教育宣導活動用文具紙張、教材印刷等。 |
| | | | 2,000 | 家長教育成長研習及志工培訓活動用文具紙張等。 |
| 34,144 | 42,000 | 報章雜誌 | 39,920 | |
| | | | 2,000 | 性別平等教育宣導活動用圖書一批。 |
| | | | 37,920 | 圖書及雜誌(由班級設備費移列)。 |
| 12,256 | 18,000 | 醫療用品(非醫療院所使用) | 17,000 | |
| | | | 17,000 | 健康中心藥品，按30班以下15,000元，每超過一班增加1,000元(15,000元+1,000元*2班=17,000元)。 |
| 1,167,545 | 1,089,280 | 其他用品消耗 | 975,860 | |
| | | | 373,140 | 教學材料費，27班*13,820元。 |
| | | | 152,620 | 普通班垃圾袋費用、消毒藥水、衛生清潔用品費、衛生紙及教室佈置費等。普通班級業務費計算如下:27班*7,200元=194,400元，除依實際需求移列公共安全檢查簽證及申報費34,580元和獎勵教師獎金7,200元 |

臺北市地方教育發展基金－臺北市中山區大直國民小學

基金用途－國民教育計畫明細表

中華民國110年度

單位：新臺幣元

| 前年度 決算數 | 上年度 預算數 | 科 目 | 本 年 度 預 算 數 | 說 明 |
|------------|------------|----------------|----------------|--|
| | | | | 外，其餘如列數。 |
| | | | 49,300 | 教學用供給本教科書，29班*1,700元。 |
| | | | 30,000 | 兒童節慶活動費。 |
| | | | 48,000 | 敬師活動費，80人*600元。 |
| | | | 2,400 | 特教班垃圾袋費用、消毒藥水、衛生清潔用品費、衛生紙及教室佈置費等。集中式及分散式特教班業務費計算如下:2班*7,200元=14,400元，除依實際需求移列特教班外聘講座鐘點費12,000元外，其餘如列數。 |
| | | | 27,640 | 集中式及分散式特教班教學材料費，2班*1年*13,820元。 |
| | | | 21,600 | 國小教學環境佈置及學生參加各項展覽、活動競賽等學生活動用經費。 |
| | | | 30,400 | 學生參加各項展覽、活動競賽等逾時誤餐費用，304人次*100元。 |
| | | | 16,000 | 運動會用邀請卡、獎狀、錦旗及獎品等費用(運動會經費)。 |
| | | | 55,600 | 運動會班級表演用器材、競賽器材及場地佈置等費用(運動會經費)。 |
| | | | 5,000 | 暑期泳訓班報名表格等雜支費用(收支對列)。 |
| | | | 3,000 | 暑期泳訓班教學環境佈置費(收支對列)。 |
| | | | 10,000 | 暑期泳訓班教學器材費(收支對列)。 |
| | | | 21,160 | 暑期泳訓班消毒劑，92班*230元(收支對列)。 |
| | | | 32,000 | Scratch貓咪盃工作人員逾時誤餐餐盒費用，320人次*100元(新增)。 |
| | | | 63,000 | 小田園教育農事體驗實作種子、菜苗、土壤、培養土、肥料、澆水器、植物立牌等園藝相關耗材，2學期*31,500元。 |
| | | | 35,000 | 綠屋頂計畫相關耗材。 |
| 25,970 | 57,000 | 租金、償債、利息及相關手續費 | 303,000 | |
| | | 機器租金 | 246,000 | 較上年度預算數0元，增加246,000元。 |
| | | 電腦租金及使用費 | 156,000 | |
| | | | 156,000 | Scratch貓咪盃比賽專用機租金(含設備安裝定位、軟體測試安裝、備機及廠商現場人 |

臺北市地方教育發展基金－臺北市中山區大直國民小學

基金用途－國民教育計畫明細表

中華民國110年度

單位：新臺幣元

| 前年度 決算數 | 上年度 預算數 | 科 目 | 本 年 度 預 算 數 | 說 明 |
|------------|------------|-------------------------|----------------|--------------------------------------|
| | | 機械及設備租金 | 90,000 | 力支援)，120臺*1,300元(新增)。 |
| | | | 90,000 | Scratch貓咪盃比賽場地臨時電力設備配置(含配線及施工費)(新增)。 |
| 25,970 | 57,000 | 交通及運輸設備租金 | 57,000 | 較上年度預算數57,000元，無增減。 |
| 25,970 | 57,000 | 車租 | 57,000 | 學生參加各項展覽、活動競賽等租用車輛，15輛*3,800元。 |
| 1,179,646 | 893,000 | 會費、捐助、補助、分攤、照護、救濟與交流活動費 | 891,000 | |
| 629,223 | 10,000 | 捐助、補助與獎助 | 10,000 | 較上年度預算數10,000元，無增減。 |
| 561,866 | 10,000 | 獎助學員生給與 | 10,000 | |
| 67,357 | | 其他捐助、補助與獎助 | 10,000 | 教育關懷獎每校推薦1名學生獎助金。 |
| 550,423 | 883,000 | 補貼、獎勵、慰問、照護與救濟 | 881,000 | 較上年度預算數883,000元，減少2,000元。 |
| | | 獎勵費用 | 7,200 | |
| | | | 7,200 | 獎勵教師獎金，2人*3,600元(班級業務費)(新增)。 |
| 550,423 | 883,000 | 其他補貼、獎勵、慰問、照護與救濟 | 873,800 | |
| | | | 40,000 | 弱勢學生冷氣使用費補助費用，50人*800元。 |
| | | | 500,000 | 清寒學生餐費補助，50人*200日*50元。 |
| | | | 50,000 | 本市市民第3胎就讀國小教育補助費，50人*1,000元。 |
| | | | 85,000 | 弱勢學生教科書補助費用，50人*1,700元。 |
| | | | 198,400 | 補助學校午餐使用有機蔬菜或有機米計畫，620人*40週*1次*8元。 |
| | | | 400 | 配合預算編列至千元，增列進位數400元。 |
| 13,008 | 37,000 | 短絀與賠償給付 | 37,000 | |
| 13,008 | 37,000 | 賠償給付 | 37,000 | 較上年度預算數37,000元，無增減。 |
| 13,008 | 37,000 | 一般賠償 | 37,000 | |
| | | | 37,000 | 勞保投保薪資及新制勞工退休金賠償經費(第5年，共5年)。 |

臺北市地方教育發展基金－臺北市中山區大直國民小學

基金用途－國民教育計畫明細表

中華民國110年度

單位：新臺幣元

| 前年度 決算數 | 上年度 預算數 | 科 目 | 本 年 度 預 算 數 | 說 明 |
|------------|------------|------|----------------|--------------------------------|
| 146,682 | 257,000 | 其他 | 264,000 | |
| 146,682 | 257,000 | 其他支出 | 264,000 | 較上年度預算數257,000元，增加7,000元。 |
| 146,682 | 257,000 | 其他 | 264,000 | |
| | | | 126,000 | 執行學生路隊安全導護費及導護志工保險費。 |
| | | | 28,000 | 國小游泳檢測未通過暑期游泳訓練班報名費，5班*5,600元。 |
| | | | 40,000 | Scratch貓咪盃獎品(新增)。 |
| | | | 70,000 | 班級自治費，700人*2學期*50元。 |

臺北市地方教育發展基金－臺北市中山區大直國民小學

基金用途－學前教育計畫明細表

中華民國110年度

單位：新臺幣元

| 前年度 決算數 | 上年度 預算數 | 科 目 | 本 年 度 預 算 數 | 說 明 |
|------------|------------|----------|----------------|---|
| 8,717,474 | 8,713,000 | 合計 | 8,750,000 | |
| 8,453,853 | 8,242,000 | 用人費用 | 8,414,000 | |
| 6,203,765 | 5,781,600 | 正式員額薪資 | 6,025,200 | 較上年度預算數5,781,600元，增加243,600元。 |
| 5,479,673 | 5,061,600 | 職員薪金 | 5,305,200 | |
| | | | 5,283,600 | 教師6人及教保員3人薪金(詳用人費用彙計表)(含教育部補助款教保員381,980元)。 |
| | | | 21,600 | 幼兒園2歲專班教保員教保費，2人*12月*900元。 |
| 724,092 | 720,000 | 工員工資 | 720,000 | |
| | | | 720,000 | 幼兒園專任廚工2人工資(詳用人費用彙計表)。 |
| 67,500 | 43,639 | 超時工作報酬 | 94,376 | 較上年度預算數43,639元，增加50,737元。 |
| 67,500 | 43,639 | 加班費 | 94,376 | |
| | | | 88,826 | 不休假出勤加班費。 |
| | | | 5,550 | 辦理公立幼兒園遴選工作人員加班費(新增)。 |
| 1,015,947 | 1,187,465 | 獎金 | 1,041,304 | 較上年度預算數1,187,465元，減少146,161元。 |
| 311,990 | 597,465 | 考績獎金 | 335,300 | |
| | | | 335,300 | 依考績法規定核發之獎金。 |
| 703,957 | 590,000 | 年終獎金 | 706,004 | |
| | | | 706,004 | 依規定於年節加發之獎金。 |
| 382,772 | 527,040 | 退休及卹償金 | 402,000 | 較上年度預算數527,040元，減少125,040元。 |
| 338,076 | 505,440 | 職員退休及離職金 | 351,600 | |
| | | | 351,600 | 提撥退撫基金。 |
| 44,696 | 21,600 | 工員退休及離職金 | 50,400 | |
| | | | 50,400 | 提撥勞工退休準備金。 |
| 783,869 | 702,256 | 福利費 | 851,120 | 較上年度預算數702,256元，增加148,864元。 |
| 664,929 | 539,976 | 分擔員工保險費 | 696,000 | |
| | | | 696,000 | 分擔公保、勞保、健保費。 |
| 1,720 | 5,160 | 傷病醫藥費 | 4,300 | |
| | | | 2,580 | 幼兒園教保人員健康檢查費，3人*860元。 |

臺北市地方教育發展基金－臺北市中山區大直國民小學

基金用途－學前教育計畫明細表

中華民國110年度

單位：新臺幣元

| 前年度 決算數 | 上年度 預算數 | 科 目 | 本 年 度 預 算 數 | 說 明 |
|------------|------------|------------------|------------------|--|
| 85,220 | 141,120 | 員工通勤交通費 | 1,720 134,820 | 幼兒園廚工健康檢查費，2人*860元。 教師上下班交通費，3人*10月*1段*630元。 |
| | | | 25,200 | 教師上下班交通費，2人*10月*2段*630元。 |
| | | | 90,720 | 行政教師、教保員及廚工上下班交通費，6人*12月*2段*630元。 |
| 32,000 | 16,000 | 其他福利費 | 16,000 | 16,000 休假旅遊補助費。 |
| 100,624 | 140,000 | 服務費用 | 102,000 | |
| | | 修理保養及保固費 | 8,420 | 較上年度預算數26,480元，減少18,060元。 |
| | | 機械及設備修護費 | 8,420 | 8,420 辦理公立幼兒園遴選業務場地維護費。 |
| 19,520 | 23,020 | 一般服務費 | 23,080 | 較上年度預算數23,020元，增加60元。 |
| 600 | 1,020 | 佣金、匯費、經理費及手續費 | 1,080 | 1,080 委託超商代收學雜費手續費，90人*2學期*6元。 |
| 18,920 | 22,000 | 體育活動費 | 22,000 | |
| | | | 10,000 | 文康活動費，本校編列契約進用教保員3人，廚工2人，合計5人，每人編列2,000元(上述人員係幼托整合前得編列文康活動費之人員)。 |
| | | | 12,000 | 文康活動費，本校編列教師6人，每人編列2,000元。 |
| 81,104 | 90,500 | 專業服務費 | 70,500 | 較上年度預算數90,500元，減少20,000元。 |
| 40,604 | 50,000 | 講課鐘點、稿費、出席審查及查詢費 | 30,000 | 30,000 辦理公立幼兒園遴選業務專家學者出席費，12人*1次*2,500元。 |
| 40,500 | 40,500 | 其他專業服務費 | 40,500 | 27,000 學童午餐指導費(幼兒園導師)，3班*2人*9月*500元。 |
| | | | 13,500 | 學童午餐指導費(教保員)，1班*3人*9月*500元。 |
| 34,179 | 53,000 | 材料及用品費 | 50,000 | |

臺北市地方教育發展基金－臺北市中山區大直國民小學

基金用途－學前教育計畫明細表

中華民國110年度

單位：新臺幣元

| 前年度 決算數 | 上年度 預算數 | 科 目 | 本 年 度 預 算 數 | 說 明 |
|------------|------------|-------------------------|----------------|--|
| 34,179 | 53,000 | 用品消耗 | 50,000 | 較上年度預算數53,000元，減少3,000元。 |
| | 10,000 | 辦公(事務)用品 | 4,630 | |
| | | | 4,630 | 辦理公立幼兒園遴選業務文具用品。 |
| 34,179 | 43,000 | 其他用品消耗 | 45,370 | |
| | | | 3,600 | 辦理公立幼兒園遴選業務環境佈置費。 |
| | | | 12,800 | 辦理公立幼兒園遴選業務工作人員逾時誤餐餐盒費用，128人次*100元。 |
| | | | 28,800 | 幼兒園垃圾袋費用、消毒藥水、衛生清潔用品費、衛生紙及教室佈置費等。幼兒園班級業務費計算如下:4班*7,200元。 |
| | | | 170 | 配合預算編列至千元，增列進位數170元。 |
| 92,618 | 182,000 | 會費、捐助、補助、分攤、照護、救濟與交流活動費 | 88,000 | |
| 92,618 | 182,000 | 補貼、獎勵、慰問、照護與救濟 | 88,000 | 較上年度預算數182,000元，減少94,000元。 |
| 92,618 | 182,000 | 其他補貼、獎勵、慰問、照護與救濟 | 88,000 | |
| | | | 69,798 | 低收入戶家庭幼生月費補助，3人*2學期11,633元。 |
| | | | 538 | 配合預算編列至千元，增列進位數538元。 |
| | | | 17,664 | 補助學校午餐使用有機蔬菜或有機米計畫，92人*40週*1次*4.8元。 |
| 36,200 | 96,000 | 其他 | 96,000 | |
| 36,200 | 96,000 | 其他支出 | 96,000 | 較上年度預算數96,000元，無增減。 |
| 36,200 | 96,000 | 其他 | 96,000 | |
| | | | 96,000 | 幼兒導護費(4班以上以4人計算)。 |

臺北市地方教育發展基金－臺北市中山區大直國民小學

基金用途－一般行政管理計畫明細表

中華民國110年度

單位：新臺幣元

| 前年度 決算數 | 上年度 預算數 | 科 目 | 本 年 度 預 算 數 | 說 明 |
|------------|------------|----------|----------------|--------------------------------|
| 12,598,127 | 13,684,000 | 合計 | 13,173,000 | |
| 10,884,230 | 11,881,000 | 用人費用 | 11,355,000 | |
| 7,372,496 | 7,896,000 | 正式員額薪資 | 7,649,640 | 較上年度預算數7,896,000元，減少246,360元。 |
| 6,010,316 | 6,552,000 | 職員薪金 | 6,281,640 | 職員9人薪金(詳用人費用彙計表)。 |
| 765,480 | 768,000 | 工員工資 | 768,000 | 工員2人工資(詳用人費用彙計表)。 |
| 596,700 | 576,000 | 警餉 | 600,000 | 校警1人薪金(詳用人費用彙計表)。 |
| 234,456 | 370,467 | 超時工作報酬 | 315,899 | 較上年度預算數370,467元，減少54,568元。 |
| 234,456 | 370,467 | 加班費 | 315,899 | 不休假出勤加班費。 |
| 1,691,655 | 1,947,673 | 獎金 | 1,770,637 | 較上年度預算數1,947,673元，減少177,036元。 |
| 822,839 | 961,000 | 考績獎金 | 895,905 | 依考績法規定核發之獎金。 |
| 868,816 | 986,673 | 年終獎金 | 874,732 | 依規定於年節加發之獎金。 |
| 622,799 | 663,504 | 退休及卹償金 | 629,712 | 較上年度預算數663,504元，減少33,792元。 |
| 518,130 | 602,064 | 職員退休及離職金 | 521,712 | 提撥退撫基金。 |
| 104,669 | 61,440 | 工員退休及離職金 | 108,000 | 提撥勞工退休準備金。 |
| 962,824 | 1,003,356 | 福利費 | 989,112 | 較上年度預算數1,003,356元，減少14,244元。 |
| 719,402 | 708,156 | 分擔員工保險費 | 724,152 | 分擔公保、勞保、健保費。 |
| 101,262 | 151,200 | 員工通勤交通費 | 120,960 | 職員、技工、工友上下班交通費，8人*12月*1段*630元。 |
| | | | 60,480 | 職員、技工、工友上下班交通費，4人*12月*2段*630元。 |

臺北市地方教育發展基金－臺北市中山區大直國民小學

基金用途－一般行政管理計畫明細表

中華民國110年度

單位：新臺幣元

| 前年度 決算數 | 上年度 預算數 | 科 目 | 本 年 度 預 算 數 | 說 明 |
|------------|------------|---------------|----------------|---|
| 142,160 | 144,000 | 其他福利費 | 144,000 | |
| | | | 144,000 | 休假旅遊補助費。 |
| 1,332,622 | 1,428,000 | 服務費用 | 1,443,000 | |
| 1,043,255 | 776,912 | 一般服務費 | 791,684 | 較上年度預算數776,912元，增加14,772元。 |
| 1,019,255 | 752,912 | 外包費 | 767,684 | |
| | | | 200,000 | 消化超額職工5人(技工、工友)業務外包費，5人*1年*40,000元。 |
| | | | 567,684 | 校警勞務外包費，1人*12月*47,307元。 |
| 24,000 | 24,000 | 體育活動費 | 24,000 | |
| | | | 24,000 | 文康活動費，本校編列職員9人、工員2人及校警1人，合計12人，每人編列2,000元。 |
| 217,367 | 579,088 | 專業服務費 | 579,316 | 較上年度預算數579,088元，增加228元。 |
| 217,367 | 579,088 | 其他專業服務費 | 579,316 | |
| | | | 579,316 | 校園安全機械定點、機動巡邏等保全費用。 |
| 72,000 | 72,000 | 公共關係費 | 72,000 | 較上年度預算數72,000元，無增減。 |
| 72,000 | 72,000 | 公共關係費 | 72,000 | |
| | | | 72,000 | 校長特別費，12月*6,000元。 |
| 380,275 | 374,000 | 材料及用品費 | 374,000 | |
| 380,275 | 374,000 | 用品消耗 | 374,000 | 較上年度預算數374,000元，無增減。 |
| 377,275 | 370,160 | 辦公(事務)用品 | 370,160 | |
| | | | 370,160 | 本校奉核定普通班27班，集中式特教班1班，附設幼兒園4班，統籌業務費計算如下：1,290元*15班*12月=232,200元，810元*15班*12月=145,800元，640元*2班*12月=15,360元，以上合計393,360元，除依實際需求移列加班費22,200元及會費1,000元外，其餘如列數。 |
| 3,000 | 3,840 | 服裝 | 3,840 | |
| | | | 740 | 配合預算編列至千元，增列進位數740元。 |
| | | | 1,500 | 校警夏服，1人*1套*1,500元(成立第36年)。 |
| | | | 100 | 校警襪子，1人*1雙*100元。 |
| | | | 1,100 | 校警皮鞋，1人*1雙*1,100元。 |
| | | | 400 | 校警服裝配備，1人*400元。 |
| 1,000 | 1,000 | 會費、捐助、補助、分攤、照 | 1,000 | |

臺北市地方教育發展基金－臺北市中山區大直國民小學

基金用途－一般行政管理計畫明細表

中華民國110年度

單位：新臺幣元

| 前年度 決算數 | 上年度 預算數 | 科 目 | 本 年 度 預 算 數 | 說 明 |
|------------|------------|------------|----------------|--------------------|
| | | 護、救濟與交流活動費 | | |
| 1,000 | 1,000 | 會費 | 1,000 | 較上年度預算數1,000元，無增減。 |
| 1,000 | 1,000 | 職業團體會費 | 1,000 | |
| | | | 1,000 | |

臺北市地方教育發展基金－臺北市中山區大直國民小學

基金用途－建築及設備計畫明細表

中華民國110年度

單位：新臺幣元

| 前年度 決算數 | 上年度 預算數 | 科 目 | 本 年 度 預 算 數 | 說 明 |
|------------|------------|----------------------------|-------------|---------------------------------------|
| 19,102,146 | 5,716,000 | 合計 | 10,876,000 | |
| 19,102,146 | 5,716,000 | 購建固定資產、無形資產及非理財 目的之長期投資 | 10,876,000 | |
| 2,630,000 | 1,486,000 | 購建固定資產 | 3,162,000 | |
| 2,630,000 | 1,486,000 | 一般建築及設備計畫 | 3,162,000 | |
| | | 學校設備 | 266,689 | |
| | | 購置機械及設備 | 30,689 | |
| | | | 14,500 | 汰換碎紙機1臺。 |
| | | | 16,189 | 新購體感控制遊戲機1臺(特教 班)。 |
| | | 購置雜項設備 | 236,000 | |
| | | | 40,000 | 新購數位多媒體定時播放機1 臺。 |
| | | | 64,000 | 汰換窗型冷氣機(7.1KW)(含安 裝費)，2臺*32,000元。 |
| | | | 41,000 | 新購一對一分離式冷氣 (7.1KW)(含安裝費)1臺。 |
| | | | 69,000 | 汰換飲水機，3臺*23,000元。 |
| | | | 22,000 | 汰換打洞機1臺。 |
| | | 資訊設備 | 494,311 | |
| | | 購置機械及設備 | 494,311 | |
| | | | 103,000 | 汰換網路及資訊周邊設備(電 腦專案計畫)。 |
| | | | 220,000 | 新購筆記型電腦，8部*27,500 元(電腦專案計畫)(新增)。 |
| | | | 171,311 | 汰換桌上型電腦(含顯示器)，7 部*24,473元(電腦專案計畫)。 |
| 2,630,000 | 1,486,000 | 校園設備 | | |
| 1,615,000 | 916,000 | 購置機械及設備 | | |
| 702,000 | | 購置交通及運輸設備 | | |
| 313,000 | 570,000 | 購置雜項設備 | | |
| | | 運動場域照明汰換工程 | 675,000 | |
| | | 購置機械及設備 | 675,000 | |
| | | | 675,000 | 新購150瓦數LED燈具，45組 *15,000元。 |
| | | 活動中心空調汰換工程 | 1,726,000 | |
| | | 購置機械及設備 | 276,000 | |

臺北市地方教育發展基金－臺北市中山區大直國民小學

基金用途－建築及設備計畫明細表

中華民國110年度

單位：新臺幣元

| 前年度 決算數 | 上年度 預算數 | 科 目 | 本 年 度 預 算 數 | 說 明 |
|------------|------------|------------------|-------------|--------------------------------|
| | | | 126,000 | 新購同軸式低噪音水泵，2組 *63,000元。 |
| | | | 150,000 | 新購圓型逆流式冷卻水塔1組 。 |
| | | 購置雜項設備 | 1,450,000 | |
| | | | 1,300,000 | 新購水冷式箱型冷氣機20噸 ，4臺*325,000元。 |
| | | | 150,000 | 新購水冷式箱型冷氣機10噸1 臺。 |
| | 36,000 | 購置無形資產 | 36,000 | |
| | 36,000 | 一般建築及設備計畫 | 36,000 | |
| | 36,000 | 資訊設備 | 36,000 | |
| | 36,000 | 購置電腦軟體 | 36,000 | |
| | | | 36,000 | 電腦教學軟體費(電腦專案計 畫)。 |
| 16,472,146 | 4,194,000 | 遞延支出 | 7,678,000 | |
| 16,472,146 | 4,194,000 | 一般建築及設備計畫 | 7,678,000 | |
| | | 視聽教室整修工程 | 2,050,000 | |
| | | 遞延修繕房屋建築支出 | 2,050,000 | |
| | | | 1,875,576 | 一、施工費。 |
| | | | 136,917 | 二、委託技術服務費(總包價 法)。 |
| | | | 37,507 | 三、工程管理費(按施工費約 2%提列)。 |
| | | 行政大樓走廊地坪整修工 程 | 1,800,000 | |
| | | 遞延修繕房屋建築支出 | 1,800,000 | |
| | | | 1,647,300 | 一、施工費。 |
| | | | 120,253 | 二、委託技術服務費(總包價 法)。 |
| | | | 32,447 | 三、工程管理費(按施工費約 2%提列)。 |
| | | 幼兒園遮陽工程 | 1,224,000 | |
| | | 遞延修繕房屋建築支出 | 1,224,000 | |
| | | | 1,130,194 | 一、施工費。 |
| | | | 71,202 | 二、委託技術服務費(總包價 法)。 |

臺北市地方教育發展基金－臺北市中山區大直國民小學

基金用途－建築及設備計畫明細表

中華民國110年度

單位：新臺幣元

| 前年度 決算數 | 上年度 預算數 | 科 目 | 本 年 度 預 算 數 | 說 明 |
|------------|------------|------------|-------------|-------------------------|
| | | | 22,604 | 三、工程管理費(按施工費2% 提列)。 |
| | | 運動場域照明汰換工程 | 216,000 | |
| | | 遞延修繕房屋建築支出 | 216,000 | |
| | | | 152,625 | 一、施工費。 |
| | | | 60,343 | 二、委託技術服務費(總包價 法)。 |
| | | | 3,032 | 三、工程管理費(按施工費約 2%提列)。 |
| | | 活動中心空調汰換工程 | 2,388,000 | |
| | | 遞延修繕房屋建築支出 | 2,388,000 | |
| | | | 2,069,535 | 一、施工費。 |
| | | | 277,074 | 二、委託技術服務費(總包價 法)。 |
| | | | 41,391 | 三、工程管理費(按施工費約 2%提列)。 |
| 16,472,146 | 4,194,000 | 校園整修工程 | | |
| 6,840,158 | 4,194,000 | 遞延修繕房屋建築支出 | | |
| 9,631,988 | | 其他遞延支出 | | |

預 算 參 考 表

臺北市地方教育發展基金－臺北市中山區大直國民小學

預計平衡表

中華民國110年12月31日

單位：新臺幣千元

| 108年(前年) 12月31日 決算數 | 科 目 | 110年12月31日 預計數 | 109年12月31日 預計數 | 比較增減(-) |
|---------------------------|-------------------|-------------------|-------------------|---------|
| 6,530,078 | 資產合計 | 6,524,030 | 6,525,787 | -1,757 |
| 6,530,078 | 資產 | 6,524,030 | 6,525,787 | -1,757 |
| 13,650 | 流動資產 | 7,602 | 9,359 | -1,757 |
| 13,250 | 現金 | 7,202 | 8,959 | -1,757 |
| 13,250 | 銀行存款 | 7,202 | 8,959 | -1,757 |
| 400 | 預付款項 | 400 | 400 | |
| 400 | 預付費用 | 400 | 400 | |
| 6,747 | 投資、長期應收款項、貸墊款及準備金 | 6,747 | 6,747 | |
| 6,747 | 準備金 | 6,747 | 6,747 | |
| 1,244 | 退休及離職準備金 | 1,244 | 1,244 | |
| 5,502 | 其他準備金 | 5,502 | 5,502 | |
| 6,509,681 | 其他資產 | 6,509,681 | 6,509,681 | |
| 6,509,681 | 什項資產 | 6,509,681 | 6,509,681 | |
| 27 | 暫付及待結轉帳項 | 27 | 27 | |
| 6,509,654 | 代管資產 | 6,509,654 | 6,509,654 | |
| 6,530,078 | 負債及基金餘額合計 | 6,524,030 | 6,525,787 | -1,757 |
| 6,518,028 | 負債 | 6,518,028 | 6,518,028 | |
| 5,352 | 流動負債 | 5,352 | 5,352 | |
| 5,352 | 應付款項 | 5,352 | 5,352 | |
| 5,290 | 應付代收款 | 5,290 | 5,290 | |
| 63 | 應付費用 | 63 | 63 | |
| 6,512,676 | 其他負債 | 6,512,676 | 6,512,676 | |
| 6,512,676 | 什項負債 | 6,512,676 | 6,512,676 | |
| 1,778 | 存入保證金 | 1,778 | 1,778 | |
| 1,244 | 應付退休及離職金 | 1,244 | 1,244 | |
| 6,509,654 | 應付代管資產 | 6,509,654 | 6,509,654 | |
| 12,050 | 基金餘額 | 6,002 | 7,759 | -1,757 |
| 12,050 | 基金餘額 | 6,002 | 7,759 | -1,757 |
| 12,050 | 基金餘額 | 6,002 | 7,759 | -1,757 |
| 12,050 | 累積餘額 | 6,002 | 7,759 | -1,757 |

註：1.信託代理與保證資產(負債)前年度決算數249,451元，上年度預計數249,451元，本年度預計數138,749元。2.或有資產(負債)0元。3.本基金自93年度起，本固定項目分開原則，將屬長期固定帳項，包括固定資產13,298,469元、無形資產94,851元及長期債務0元等，另立帳類管理，未納入本表。

臺北市地方教育發展基金一

各項費用

中華民國

| 前年度 決算數 | 上年度 預算數 | 計畫別 | | 合計 | 國民教育計畫 |
|-------------|-------------|-----------|--|-------------|-------------|
| | | 用途別科目 | | | |
| 173,063,335 | 159,934,000 | 合計 | | 162,214,000 | 129,415,000 |
| 143,059,920 | 143,144,000 | 用人費用 | | 139,854,000 | 120,085,000 |
| 63,992,784 | 61,344,096 | 正式員額薪資 | | 61,352,484 | 47,677,644 |
| 61,906,512 | 59,280,096 | 職員薪金 | | 59,264,484 | 47,677,644 |
| 1,489,572 | 1,488,000 | 工員工資 | | 1,488,000 | |
| 596,700 | 576,000 | 警餉 | | 600,000 | |
| 1,048,112 | 1,012,336 | 聘僱及兼職人員薪資 | | 1,001,440 | 1,001,440 |
| 418,992 | 406,896 | 約僱職員薪金 | | 396,000 | 396,000 |
| 629,120 | 605,440 | 兼職人員酬金 | | 605,440 | 605,440 |
| 803,844 | 934,941 | 超時工作報酬 | | 825,589 | 415,314 |
| 803,844 | 934,941 | 加班費 | | 825,589 | 415,314 |
| 13,679,171 | 16,088,547 | 獎金 | | 13,356,830 | 10,544,889 |
| 5,976,679 | 8,485,373 | 考績獎金 | | 6,464,279 | 5,233,074 |
| 7,702,492 | 7,603,174 | 年終獎金 | | 6,892,551 | 5,311,815 |
| 55,012,071 | 55,025,880 | 退休及卹償金 | | 54,002,184 | 52,970,472 |
| 54,862,706 | 54,942,840 | 職員退休及離職金 | | 53,843,784 | 52,970,472 |
| 149,365 | 83,040 | 工員退休及離職金 | | 158,400 | |
| 8,523,938 | 8,738,200 | 福利費 | | 9,315,473 | 7,475,241 |
| 6,225,698 | 5,419,320 | 分擔員工保險費 | | 6,019,020 | 4,598,868 |
| 155,720 | 228,160 | 傷病醫藥費 | | 279,700 | 275,400 |
| 691,926 | 953,820 | 員工通勤交通費 | | 858,060 | 602,280 |
| 1,450,594 | 2,136,900 | 其他福利費 | | 2,158,693 | 1,998,693 |
| 7,403,942 | 7,568,000 | 服務費用 | | 7,870,000 | 6,325,000 |
| 2,462,937 | 2,574,074 | 水電費 | | 2,462,779 | 2,462,779 |
| 1,700,304 | 1,572,000 | 工作場所電費 | | 1,700,304 | 1,700,304 |
| 276,478 | 462,074 | 工作場所水費 | | 276,320 | 276,320 |
| 486,155 | 540,000 | 氣體費 | | 486,155 | 486,155 |
| 43,952 | 50,090 | 旅運費 | | 92,740 | 92,740 |
| 35,140 | 43,090 | 國內旅費 | | 47,740 | 47,740 |
| 8,812 | 7,000 | 其他旅運費 | | 45,000 | 45,000 |
| 32,480 | | 印刷裝訂與廣告費 | | 20,000 | 20,000 |

臺北市中山區大直國民小學

彙計表

110年度

單位：新臺幣元

| 學前教育計畫 | 一般行政管理計畫 | 建築及設備計畫 | | | |
|-----------|------------|------------|--|--|--|
| 8,750,000 | 13,173,000 | 10,876,000 | | | |
| 8,414,000 | 11,355,000 | | | | |
| 6,025,200 | 7,649,640 | | | | |
| 5,305,200 | 6,281,640 | | | | |
| 720,000 | 768,000 | | | | |
| | 600,000 | | | | |
| 94,376 | 315,899 | | | | |
| 94,376 | 315,899 | | | | |
| 1,041,304 | 1,770,637 | | | | |
| 335,300 | 895,905 | | | | |
| 706,004 | 874,732 | | | | |
| 402,000 | 629,712 | | | | |
| 351,600 | 521,712 | | | | |
| 50,400 | 108,000 | | | | |
| 851,120 | 989,112 | | | | |
| 696,000 | 724,152 | | | | |
| 4,300 | | | | | |
| 134,820 | 120,960 | | | | |
| 16,000 | 144,000 | | | | |
| 102,000 | 1,443,000 | | | | |

臺北市地方教育發展基金一

各項費用

中華民國

| 前年度 決算數 | 上年度 預算數 | 計畫別 | 合計 | 國民教育計畫 |
|------------|------------|------------------|-----------|-----------|
| | | 用途別科目 | | |
| 32,480 | | 印刷及裝訂費 | 20,000 | 20,000 |
| 1,269,481 | 1,181,960 | 修理保養及保固費 | 1,333,780 | 1,325,360 |
| 967,075 | 906,760 | 一般房屋修護費 | 1,074,320 | 1,074,320 |
| 302,406 | 275,200 | 機械及設備修護費 | 259,460 | 251,040 |
| 24,768 | 19,600 | 保險費 | 31,800 | 31,800 |
| 24,768 | 19,600 | 其他保險費 | 31,800 | 31,800 |
| 2,392,023 | 2,152,988 | 一般服務費 | 2,259,412 | 1,444,648 |
| 7,768 | 8,040 | 佣金、匯費、經理費及手續費 | 7,800 | 6,720 |
| 1,897,265 | 1,685,840 | 外包費 | 1,778,180 | 1,010,496 |
| 329,050 | 293,108 | 計時與計件人員酬金 | 313,432 | 313,432 |
| 157,940 | 166,000 | 體育活動費 | 160,000 | 114,000 |
| 1,106,301 | 1,517,288 | 專業服務費 | 1,597,489 | 947,673 |
| 636,604 | 513,900 | 講課鐘點、稿費、出席審查及查詢費 | 743,400 | 713,400 |
| 45,380 | 43,000 | 委託檢驗(定)試驗認證費 | 45,380 | 45,380 |
| | 3,000 | 試務甄選費 | 6,840 | 6,840 |
| 36,000 | | 電腦軟體服務費 | | |
| 388,317 | 957,388 | 其他專業服務費 | 801,869 | 182,053 |
| 72,000 | 72,000 | 公共關係費 | 72,000 | |
| 72,000 | 72,000 | 公共關係費 | 72,000 | |
| 2,002,203 | 1,983,000 | 材料及用品費 | 1,934,000 | 1,510,000 |
| 360,417 | 365,320 | 使用材料費 | 405,020 | 405,020 |
| 360,417 | 365,320 | 設備零件 | 405,020 | 405,020 |
| 1,641,786 | 1,617,680 | 用品消耗 | 1,528,980 | 1,104,980 |
| 390,662 | 421,560 | 辦公(事務)用品 | 446,990 | 72,200 |
| 34,144 | 42,000 | 報章雜誌 | 39,920 | 39,920 |
| 3,000 | 3,840 | 服裝 | 3,840 | |
| 12,256 | 18,000 | 醫療用品(非醫療院所使用) | 17,000 | 17,000 |
| 1,201,724 | 1,132,280 | 其他用品消耗 | 1,021,230 | 975,860 |
| 25,970 | 57,000 | 租金、償債、利息及相關手續費 | 303,000 | 303,000 |
| | | 機器租金 | 246,000 | 246,000 |
| | | 電腦租金及使用費 | 156,000 | 156,000 |

臺北市中山區大直國民小學

彙計表

110年度

單位：新臺幣元

| 學前教育計畫 | 一般行政管理計畫 | 建築及設備計畫 | | | |
|--------|----------|---------|--|--|--|
| 8,420 | | | | | |
| 8,420 | | | | | |
| 23,080 | 791,684 | | | | |
| 1,080 | 767,684 | | | | |
| 22,000 | 24,000 | | | | |
| 70,500 | 579,316 | | | | |
| 30,000 | | | | | |
| 40,500 | 579,316 | | | | |
| | 72,000 | | | | |
| | 72,000 | | | | |
| 50,000 | 374,000 | | | | |
| 50,000 | 374,000 | | | | |
| 4,630 | 370,160 | | | | |
| | 3,840 | | | | |
| 45,370 | | | | | |

臺北市地方教育發展基金一

各項費用

中華民國

| 前年度 決算數 | 上年度 預算數 | 計畫別 | 合計 | 國民教育計畫 |
|------------|------------|-----------------------------|------------|---------|
| | | 用途別科目 | | |
| | | 機械及設備租金 | 90,000 | 90,000 |
| 25,970 | 57,000 | 交通及運輸設備租金 | 57,000 | 57,000 |
| 25,970 | 57,000 | 車租 | 57,000 | 57,000 |
| 19,102,146 | 5,716,000 | 購建固定資產、無形資產及非理財目的 之長期投資 | 10,876,000 | |
| 2,630,000 | 1,486,000 | 購建固定資產 | 3,162,000 | |
| 1,615,000 | 916,000 | 購置機械及設備 | 1,476,000 | |
| 702,000 | | 購置交通及運輸設備 | | |
| 313,000 | 570,000 | 購置雜項設備 | 1,686,000 | |
| | 36,000 | 購置無形資產 | 36,000 | |
| | 36,000 | 購置電腦軟體 | 36,000 | |
| 16,472,146 | 4,194,000 | 遞延支出 | 7,678,000 | |
| 6,840,158 | 4,194,000 | 遞延修繕房屋建築支出 | 7,678,000 | |
| 9,631,988 | | 其他遞延支出 | | |
| 1,273,264 | 1,076,000 | 會費、捐助、補助、分攤、照護、救濟 與交流活動費 | 980,000 | 891,000 |
| 1,000 | 1,000 | 會費 | 1,000 | |
| 1,000 | 1,000 | 職業團體會費 | 1,000 | |
| 629,223 | 10,000 | 捐助、補助與獎助 | 10,000 | 10,000 |
| 561,866 | 10,000 | 獎助學員生給與 | 10,000 | 10,000 |
| 67,357 | | 其他捐助、補助與獎助 | | |
| 643,041 | 1,065,000 | 補貼、獎勵、慰問、照護與救濟 | 969,000 | 881,000 |
| | | 獎勵費用 | 7,200 | 7,200 |
| 643,041 | 1,065,000 | 其他補貼、獎勵、慰問、照護與救 濟 | 961,800 | 873,800 |
| 13,008 | 37,000 | 短絀與賠償給付 | 37,000 | 37,000 |
| 13,008 | 37,000 | 賠償給付 | 37,000 | 37,000 |
| 13,008 | 37,000 | 一般賠償 | 37,000 | 37,000 |
| 182,882 | 353,000 | 其他 | 360,000 | 264,000 |
| 182,882 | 353,000 | 其他支出 | 360,000 | 264,000 |
| 182,882 | 353,000 | 其他 | 360,000 | 264,000 |

臺北市中山區大直國民小學

彙計表

110年度

單位：新臺幣元

| 學前教育計畫 | 一般行政管理計畫 | 建築及設備計畫 | | | |
|--------|----------|------------|--|--|--|
| | | 10,876,000 | | | |
| | | 3,162,000 | | | |
| | | 1,476,000 | | | |
| | | 1,686,000 | | | |
| | | 36,000 | | | |
| | | 36,000 | | | |
| | | 7,678,000 | | | |
| | | 7,678,000 | | | |
| 88,000 | 1,000 | | | | |
| | 1,000 | | | | |
| | 1,000 | | | | |
| 88,000 | | | | | |
| 88,000 | | | | | |
| 96,000 | | | | | |
| 96,000 | | | | | |
| 96,000 | | | | | |

臺北市地方教育發展基金－臺北市中山區大直國民小學

員工人數彙計表

中華民國110年度

單位：人

| 計 畫 及 項 目 | 上年度最高可 進用員額數 | 本年度 增減(-)數 | 本年度最高可 進用員額數 | 說 明 |
|------------|-----------------|---------------|-----------------|-----|
| 合計 | 83 | -3 | 80 | |
| 國民教育計畫部分 | 60 | -3 | 57 | |
| 職員 | 59 | -3 | 56 | |
| 約僱 | 1 | | 1 | |
| 學前教育計畫部分 | 11 | | 11 | |
| 職員 | 9 | | 9 | |
| 技工 | 2 | | 2 | |
| 一般行政管理計畫部分 | 12 | | 12 | |
| 職員 | 9 | | 9 | |
| 駐衛警 | 1 | | 1 | |
| 工友 | 2 | | 2 | |

註：1.本表約僱、聘用係指奉准有案之約聘僱人員。

2.外包費編列游泳池救生員外包費2人、暑期泳訓班救生員2人、消化超額職工業務外包費5人、校警勞務外包費1人等，計177萬8,180元。3.計時與計件人員酬金編列閩客語教學支援人員鐘點費及暑期泳訓班工讀生薪津等，計31萬3,432元。

本 頁 空 白

臺北市地方教育發展基金一

用人費用

中華民國

| 計畫及項目 | 合計 | 正式 員額 薪資 | 聘僱 人員 薪資 | 超時 工作 報酬 | 津貼 | 獎 金 | | |
|--------------|-------------|----------------|----------------|----------------|----|-----------|-----------|----|
| | | | | | | 年終獎金 | 考績獎金 | 其他 |
| 合計 | 139,854,000 | 61,352,484 | 396,000 | 825,589 | | 6,892,551 | 6,464,279 | |
| 國民教育計畫 | 120,085,000 | 47,677,644 | 396,000 | 415,314 | | 5,311,815 | 5,233,074 | |
| 職員薪金 | 47,677,644 | 47,677,644 | | | | | | |
| 約僱職員 薪金 | 396,000 | | 396,000 | | | | | |
| 兼職人員 酬金 | 605,440 | | | | | | | |
| 加班費 | 415,314 | | | 415,314 | | | | |
| 考績獎金 | 5,233,074 | | | | | | 5,233,074 | |
| 年終獎金 | 5,311,815 | | | | | 5,311,815 | | |
| 職員退休 及離職金 | 52,970,472 | | | | | | | |
| 分擔員工 保險費 | 4,598,868 | | | | | | | |
| 傷病醫藥 費 | 275,400 | | | | | | | |
| 員工通勤 交通費 | 602,280 | | | | | | | |
| 其他福利 費 | 1,998,693 | | | | | | | |
| 學前教育計畫 | 8,414,000 | 6,025,200 | | 94,376 | | 706,004 | 335,300 | |
| 職員薪金 | 5,305,200 | 5,305,200 | | | | | | |
| 工員工資 | 720,000 | 720,000 | | | | | | |
| 加班費 | 94,376 | | | 94,376 | | | | |
| 考績獎金 | 335,300 | | | | | | 335,300 | |
| 年終獎金 | 706,004 | | | | | 706,004 | | |
| 職員退休 及離職金 | 351,600 | | | | | | | |

臺北市中山區大直國民小學

彙計表

110年度

單位：新臺幣元

| 退休及卹償金 | | 資遣費 | 福 利 費 | | | | | 提繳費 | 兼任 人員 用人 費用 |
|------------|-----|-----|-----------|-----------|-----------|-------------|-----------|---------|----------------------|
| 退休金 | 卹償金 | | 分擔 保險費 | 傷病 醫藥費 | 提撥 福利金 | 員工通勤 交通費 | 其他 | | |
| 54,002,184 | | | 6,019,020 | 279,700 | | 858,060 | 2,158,693 | 605,440 | |
| 52,970,472 | | | 4,598,868 | 275,400 | | 602,280 | 1,998,693 | 605,440 | |
| 52,970,472 | | | 4,598,868 | 275,400 | | 602,280 | 1,998,693 | 605,440 | |
| 402,000 | | | 696,000 | 4,300 | | 134,820 | 16,000 | | |
| 351,600 | | | | | | | | | |

臺北市地方教育發展基金一

用人費用

中華民國

| 計畫及項目 | 合計 | 正式 員額 薪資 | 聘僱 人員 薪資 | 超時 工作 報酬 | 津貼 | 獎 金 | | |
|--------------|------------|----------------|----------------|----------------|----|---------|---------|----|
| | | | | | | 年終獎金 | 考績獎金 | 其他 |
| 工員退休 及離職金 | 50,400 | | | | | | | |
| 分擔員工 保險費 | 696,000 | | | | | | | |
| 傷病醫藥 費 | 4,300 | | | | | | | |
| 員工通勤 交通費 | 134,820 | | | | | | | |
| 其他福利 費 | 16,000 | | | | | | | |
| 一般行政管 理計畫 | 11,355,000 | 7,649,640 | | 315,899 | | 874,732 | 895,905 | |
| 職員薪金 | 6,281,640 | 6,281,640 | | | | | | |
| 工員工資 | 768,000 | 768,000 | | | | | | |
| 警餉 | 600,000 | 600,000 | | | | | | |
| 加班費 | 315,899 | | | 315,899 | | | | |
| 考績獎金 | 895,905 | | | | | | 895,905 | |
| 年終獎金 | 874,732 | | | | | 874,732 | | |
| 職員退休 及離職金 | 521,712 | | | | | | | |
| 工員退休 及離職金 | 108,000 | | | | | | | |
| 分擔員工 保險費 | 724,152 | | | | | | | |
| 員工通勤 交通費 | 120,960 | | | | | | | |
| 其他福利 費 | 144,000 | | | | | | | |

註：1.本表兼任人員用人費用，係學校教職員兼課或請假代課鐘點費。

2.外包費編列游泳池救生員外包費2人、暑期泳訓班救生員2人、消化超額職工業務外包費5人、校警勞務外包費1人等，計177萬8,180元。

3.計時與計件人員酬金編列閩客語教學支援人員鐘點費及暑期泳訓班工讀生薪津等，計31萬3,432元。

臺北市中山區大直國民小學

彙計表

110年度

單位：新臺幣元

| 退休及卹償金 | | 資遣費 | 福 利 費 | | | | | 提繳費 | 兼任人員用人費用 |
|---------|-----|-----|---------|-------|-------|---------|---------|-----|----------|
| 退休金 | 卹償金 | | 分擔保險費 | 傷病醫藥費 | 提撥福利金 | 員工通勤交通費 | 其他 | | |
| 50,400 | | | 696,000 | 4,300 | | 134,820 | | | |
| 629,712 | | | 724,152 | | | 120,960 | 16,000 | | |
| 521,712 | | | | | | | 144,000 | | |
| 108,000 | | | 724,152 | | | 120,960 | | | |
| | | | | | | | 144,000 | | |

臺北市地方教育發展基金一

聘用及約僱

中華民國

| 區分及職稱 | 人數 | 擔任工作 | 聘用或約僱 起訖期間 | 薪點 | 年需經費 |
|-----------|----|--------------|-------------------|-----|---------|
| 合計 | 1 | | | | 582,692 |
| 約僱人員小計 | 1 | | | | 582,692 |
| 約僱人員(280) | 1 | 從事特教學生生活輔導工作 | 110/1/1-110/12/31 | 280 | 582,692 |

臺北市中山區大直國民小學

人員明細表

110年度

單位：新臺幣元

| 小計 | 月 支 | | | 離職 儲金 | 經費來源 及其科目 |
|--------|----------|-----------|-----------|----------|--------------|
| | 折合 金額 | 勞保 保險費 | 健康 保險費 | | |
| 33,000 | 33,000 | | | | 國民教育計畫 |

臺北市地方教育發展基金－臺北市中山區大直國民小學

單位（或計畫）成本分析表

中華民國110年度

單位：新臺幣千元

| 計畫別 | 單位 | 單位成本(元)或 平均利(費)率 | 數量 | 預算數 | 說明 |
|----------|----|---------------------|----|---------|----|
| 合計 | | | | 162,214 | |
| 國民教育計畫 | | | | 129,415 | |
| 學前教育計畫 | | | | 8,750 | |
| 一般行政管理計畫 | | | | 13,173 | |
| 建築及設備計畫 | | | | 10,876 | |

臺北市地方教育發展基金－臺北市中山區大直國民小學

5年來主要業務計畫分析表

中華民國110年度

單位：新臺幣千元

| 年度及項目 | 單位 | 數量 | 單位成本(元)或平均利(費)率 | 金額 | 說明 |
|------------|----|----|-----------------|---------|----|
| (本)年度預算數 | | | | | |
| 國民教育計畫 | | | | 129,415 | |
| 學前教育計畫 | | | | 8,750 | |
| (上)年度預算數 | | | | | |
| 國民教育計畫 | | | | 131,821 | |
| 學前教育計畫 | | | | 8,713 | |
| (前)年度決算數 | | | | | |
| 國民教育計畫 | | | | 132,646 | |
| 學前教育計畫 | | | | 8,717 | |
| (107)年度決算數 | | | | | |
| 國民教育計畫 | | | | 132,148 | |
| 學前教育計畫 | | | | 8,030 | |
| (106)年度決算數 | | | | | |
| 國民教育計畫 | | | | 128,452 | |
| 學前教育計畫 | | | | 7,292 | |

臺北市地方教育發展基金－臺北市中山區大直國民小學

資本資產明細表

中華民國110年度

單位：新臺幣千元

| 項 目 | 取得成本 (期初餘額) | 以前年度 累計折舊/ 長期投資 評 價 | 本 年 度 變 動 | | | | 本年度累計折 舊/長期投資 評價變動數 | 期末餘額 | |
|-------------|----------------|------------------------------|-----------|----|----|------------|---------------------------|--------|--------------|
| | | | 增加 | | 減少 | | | | 主要增減 原因說明 |
| | | | 金額 | 類型 | 金額 | 類型 | | | |
| 合計 | 42,584 | 28,885 | 3,198 | | 11 | | 3,492 | 13,393 | |
| 土地改良物 | 8,433 | 4,529 | | | | | 926 | 2,979 | |
| 機械及設備 | 17,756 | 13,703 | 1,476 | 增置 | | | 1,542 | 3,987 | |
| 交通及運輸 設備 | 4,975 | 2,734 | | | | | 368 | 1,872 | |
| 雜項設備 | 11,349 | 7,919 | 1,686 | 增置 | | | 656 | 4,461 | |
| 電腦軟體 | 70 | | 36 | 增置 | 11 | 無形資 產攤銷 | | 95 | |

註：預算數細數之和與總數或略有出入，係四捨五入關係。