

中華民國 112 年度

4-0501463

臺北市總預算案

臺北市政府教育局主管

臺北市地方教育發展基金

臺北市中山區中山國民小學附屬單位預算之分預算

(特別收入基金)

臺北市中山區中山國民小學編

# 臺北市地方教育發展基金－臺北市中山區中山國民小學

## 目次

中華民國112年度

一、財務摘要 .....	第 1 頁
二、業務計畫及預算概要 .....	第 3 -12 頁
三、預算主要表	
(一) 基金來源、用途及餘絀預計表 .....	第 13 頁
(二) 現金流量預計表 .....	第 14 頁
四、預算明細表	
(一) 基金來源-服務收入明細表 .....	第 15 頁
(二) 基金來源－財產處分收入明細表 .....	第 16 頁
(三) 基金來源－其他財產收入明細表 .....	第 17 頁
(四) 基金來源－公庫撥款收入明細表 .....	第 18 頁
(五) 基金來源－學雜費收入明細表 .....	第 19 頁
(六) 基金來源－雜項收入明細表 .....	第 20 頁
(七) 基金用途－國民教育計畫明細表 .....	第 21 -31 頁
(八) 基金用途－學前教育計畫明細表 .....	第 32 頁
(九) 基金用途－一般行政管理計畫明細表 .....	第 33 -34 頁
(十) 基金用途－建築及設備計畫明細表 .....	第 35 -36 頁
五、預算參考表	
(一) 預計平衡表 .....	第 37 頁
(二) 各項費用彙計表 .....	第 38 -43 頁
(三) 員工人數彙計表 .....	第 44 頁
(四) 用人費用彙計表 .....	第 46 -47 頁
(五) 聘用及約僱人員明細表 .....	第 48 -49 頁
(六) 單位（或計畫）成本分析表 .....	第 50 頁

臺北市地方教育發展基金－臺北市中山區中山國民小學

目 次

中華民國112年度

(七) 5年來主要業務計畫分析表 .....	第 51 頁
(八) 資本資產明細表 .....	第 52 頁

# 臺北市地方教育發展基金－臺北市中山區中山國民小學

## 財務摘要

中華民國112年度

單位：新臺幣千元

項 目	本 年 度	上 年 度	比較增減數	%
經營成績：				
基金來源	352,384	328,483	23,901	7.28
基金用途	353,982	328,965	25,017	7.60
賸餘(短絀)	-1,598	-482	-1,116	--
餘絀情形：				
基金餘額	6,118	7,716	-1,598	-20.71
現金流量(註)：				
現金及約當現金之淨增(減)	-1,598	-482	-1,116	--

附註：現金流量係採現金及約當現金基礎，包括現金及自投資日起3個月內到期或清償之債權證券。

本 頁 空 白

# 業務計畫及預算概要

# 臺北市地方教育發展基金－臺北市中山區中山國民小學

## 業務計畫及預算概要

中華民國 112 年度

### 壹、基金概況

#### 一、設立宗旨及願景：

- (一) 本校遵照憲法第 158 條及 160 條規定，教育文化應發展國民之民族精神、自治精神，國民道德與健全體格、科學及生活智能，以培養八大學習領域及十大基本能力。
- (二) 本校自 91 年度起依教育經費編列與管理法第 13 條規定設置「臺北市地方教育發展基金」，以促進教育健全發展，提昇教育經費運用績效。
- (三) 本校以「追求卓越、展現優質」為共同信念，建立在全體中山人的「合心、和氣、協力、互愛」、「健康、快樂、卓越」旨在變化氣質，營造寬柔敦厚的學校風氣，培養帶得走能力及優良品德的新世紀卓越國民，是為中山人的圖像。

#### 二、施政重點：

- (一) 開啟多元智慧：尊重每個學生獨特的個性，以多元智慧的觀點協助他找到生命的亮點，肯定天生我才必有用，能知於學，樂於學。
- (二) 培養生活能力：培養學生帶得走的公民關鍵能力，強化自我管理、閱讀理解、理性批判、問題解決、奉獻服務、溝通表達等核心素養。
- (三) 蘊育人文情懷：在溫馨開放的校園文化中，孕育人文情懷，學會尊重、包容；建構生命的價值、完成人性的開展。
- (四) 建置溫馨民主的校園文化：
  1. 以參與式管理、落實行政、教師會、家長會三者的良性互動。
  2. 以學生第一，教學優先的觀念提昇行政服務效率。
  3. 放下威權心態，開啟校園民主之風氣。
- (五) 推動適性教學：
  1. 落實校本課程理念，採多元化、活潑化的教學及評量。
  2. 運用校內、外資源，加強多元學習能力。
  3. 關懷相對弱勢學生之教學及輔導。
  4. 推動行動學習，充實學生運用資訊之知能，並提昇教師運用學習載具教學之能力。
- (六) 辦理發展性的訓輔活動：
  1. 辦理各項活動、競賽及展演。

# 臺北市地方教育發展基金－臺北市中山區中山國民小學

## 業務計畫及預算概要

中華民國 112 年度

2. 推動校內外學習服務。
3. 發展績優社團及校隊，如合唱、羽球、網球、童軍等。
4. 加強新興領域教育的辦理，並融入各科教學以收成效。

### 三、組織概況：

本校設置校長 1 人，綜理全校校務，下設教務處、學生事務處、總務處、輔導室、會計室及人事室等單位。

內部分層業務如下：

(一) 教務處：秉承校長之命，辦理全校教務事項。

1. 教學組：掌理課程編排、課業考查、教學研究及教學指導等事項。
2. 註冊組：掌理註冊、編班、轉學、休學及成績考查等有關學籍事項。
3. 設備組：掌理教學設備計畫之擬定、用具之管理、保管等事項。
4. 資訊組：掌理電腦設備及區域網路之管理、保管等事項。

(二) 學生事務處：秉承校長之命，辦理全校學生事務事項。

1. 訓育組：掌理訓育計畫之擬定，並透過各項活動，實施性別教育、人權教育與群己關係之教育。
2. 體育組：加強學生體能訓練，重視團隊合作精神與良好運動風度之養成。
3. 生教組：掌理學生日常生活常規，辦理交通導護各項事項。
4. 衛生組：重視校園環境之整理與美化，配合宣導實施防災意識、環保教育與人口教育。

(三) 總務處：秉承校長之命，辦理全校總務事項。

1. 事務組：辦理校舍場地佈置及環境美化，監督校舍建築及整修，財物購買保管及分配等事項。
2. 出納組：辦理現金、票據、契約之保管等收支移轉等事項。
3. 文書組：辦理公文收發登記與典守學校印信，撰擬繕校及檔案保管等事項。

(四) 輔導室：秉承校長之命，視學生身心狀況及需求提供發展性輔導，介入性輔導或處理性輔導，並掌理學生輔導與諮商，實施適性生涯輔導等事項。

1. 輔導組：掌理學生個案建立、學習輔導、生活輔導、生涯輔導及



# 臺北市地方教育發展基金－臺北市中山區中山國民小學

## 業務計畫及預算概要

中華民國 112 年度

兩性教育、親職教育等事項。

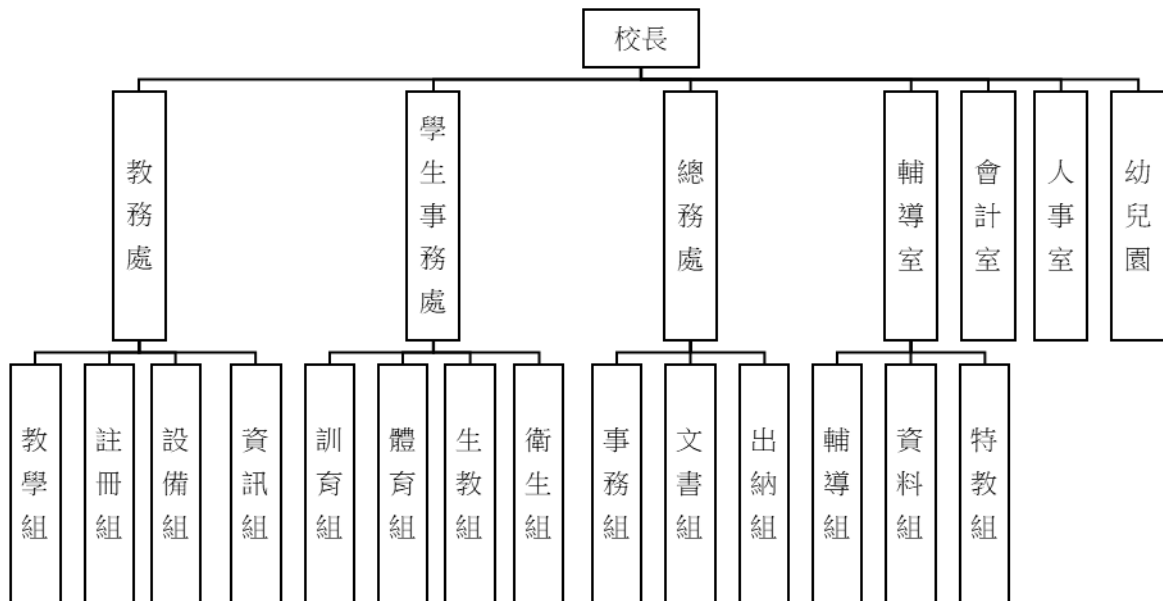
2. 資料組：辦理輔導資料搜集建檔、組訓愛心家長、實施測驗、社區人力整合、出版親職刊物等事項。

3. 特教組：擬訂特殊教育計畫章則、親師輔導諮詢、特教班甄選鑑別、實施各項診斷測驗、特教兒童追蹤輔導等事項。

(五) 會計室：秉承上級主計機關之監督與指導，並受校長之指揮，依法辦理歲計、會計、統計等事項。

(六) 人事室：秉承上級人事機關之監督與指導，並受校長之指揮，依法辦理人事管理查核等事項。

(七) 幼兒園：秉承校長之命，綜理園務、規劃幼兒教學、保育、環境與各項措施。



#### 四、基金歸類及屬性：

本校地方教育發展基金依據教育經費編列與管理法第 13 條規定設置，本基金為預算法第 4 條第 1 項第 2 款第 5 目所定之特別收入基金，以本府教育局為管理機關。

# 臺北市地方教育發展基金－臺北市中山區中山國民小學

## 業務計畫及預算概要

中華民國 112 年度

### 貳、業務計畫

#### 一、基金來源：

單位：新臺幣千元

業務計畫	本年度預算數	實施內容
勞務收入	3	本年度預計辦理收取教師甄選報名費收入。
財產收入	1,344	本年度預計辦理財產報廢變賣之殘值收入、教職員工停車收入、校園場地開放收入等。
政府撥入收入	346,336	本年度預計由公庫撥入數。
教學收入	3,701	本年度預計收取幼兒園學生之學費、雜費等收入。
其他收入	1,000	本年度預計收取數位學生證補卡及其他雜項收入等收入。

#### 二、基金用途：

單位：新臺幣千元

業務計畫	本年度預算數	實施內容
國民教育計畫	343,272	本年度預計辦理教學事項為： 1. 各項教學、學生事務、圖書及輔導等業務。 2. 新購教具、圖書等各科教學設備，充實各科教材及用具。 3. 革新教學方法，提高教學效能。 4. 教師甄選業務、指定活動等項目。
學前教育計畫	355	本年度預計辦理教學事項為： 1. 幼兒園各項教學及活動。 2. 新購教學用品，革新教學方法，提高教學效能。 3. 幼兒園各項活動，鍛鍊幼兒強健的身體，增進幼兒各項生活智能。
一般行政管理計畫	2,729	本年度預計辦理事項為： 1. 綜理學校總務、人事、會計等業務。 2. 配合校務推動行政處室支援工作，進而增進校務運作。

**臺北市地方教育發展基金 – 臺北市中山區中山國民小學**  
**業務計畫及預算概要**

中華民國 112 年度

建築及設備計畫	7,626	本年度預計辦理事項為： 1. 購置各學科教學課程所需教學設備。 2. 辦理大勇樓屋頂防漏整修工程。
---------	-------	---------------------------------------------------------

**參、預算概要**

一、基金來源及用途之預計：

(一) 本年度基金來源：

服務收入 3 千元、財產處分收入 1 萬元、其他財產收入 133 萬 4 千元、公庫撥款收入 3 億 4,633 萬 6 千元、學雜費收入 370 萬 1 千元、雜項收入 100 萬元，本年度基金來源 3 億 5,238 萬 4 千元，較上年度預算數 3 億 2,848 萬 3 千元，增加 2,390 萬 1 千元，約 7.28%，主要係公庫撥款收入增編所致。

(二) 本年度基金用途：

國民教育計畫 3 億 4,327 萬 2 千元，學前教育計畫 35 萬 5 千元，一般行政管理計畫 272 萬 9 千元，建築及設備計畫 762 萬 6 千元，本年度基金用途 3 億 5,398 萬 2 千元，較上年度預算數 3 億 2,896 萬 5 千元，增加 2,501 萬 7 千元，約 7.60%，主要係用人費用覈實增編所致。

二、基金餘絀之預計：

本年度基金來源及用途相抵後，差短 159 萬 8 千元，較上年度預算數差短 48 萬 2 千元，增加 111 萬 6 千元，將移用以前基金餘額支應。

三、現金流量之預計：

本年度業務活動淨現金流出 159 萬 8 千元。

四、補辦預算事項：詳補辦預算明細表

(一) 固定資產之建設改良擴充 19 萬 4 千元

1.110 年度教育局補助行動學習智慧教學計畫，補助購置平板電腦 9 萬 6 千元。

2.110 年度為防範新冠肺炎病毒確實需要，且具急迫及必要性，由其他準備金項下支應 9 萬 8 千元。

臺北市地方教育發展基金－臺北市中山區中山國民小學

業務計畫及預算概要

中華民國 112 年度

肆、以前年度計畫實施成果概述：

一、前（110）年度計畫實施成果概述：

業務計畫	實施概況	實施成果
勞務收入	本年度預計辦理教師甄選報名費收入。	本年度已收取教師甄選報名費 2 千元。
財產收入	本年度預計辦理財產報廢變賣之殘值收入、教職員工停車收入、校園場地開放收入等。	本年度已收取財產報廢變賣殘值收入 1 萬 2 千元、教職員工停車收入 4 萬 2 千元、校園場地開放收入 54 萬 5 千元等。
政府撥入收入	本年度預計由公庫撥入數。	本年度已收取公庫撥入數 3 億 2,278 萬 6 千元及教育部之補助計畫 741 萬 1 千元。
教學收入	本年度預計收取幼兒園學生之學費、雜費等收入。	本年度已收取幼兒園學生之學費、雜費等收入 357 萬 9 千元。
其他收入	本年度預計收取數位學生證補卡、廠商履約逾期罰款及其他雜項收入等收入。	本年度已收取廠商履約逾期罰款 5 萬 5 千元、數位學生證補卡 1 萬 1 千元、幼兒園各項代收代辦費剩餘款等收入 127 萬 2 千元等。
國民教育計畫	本年度預計辦理教學事項為： <ol style="list-style-type: none"> <li>1. 辦理各項教學、學生事務、圖書及輔導等業務。</li> <li>2. 新購教具、圖書等各科教學設備，充實各科教材及用具。</li> <li>3. 革新教學方法，提高教學效能。</li> <li>4. 辦理教師甄選、指定活動等項目。</li> </ol>	本年度完成各項教學事項為： <ol style="list-style-type: none"> <li>1. 辦理各項教學、學生事務、圖書及輔導等業務。</li> <li>2. 新購教學用具及圖書等設備，充實各科教材及用具。</li> <li>3. 辦理環境教育、性平、小田園及活化教學等教師教學研習，提高教學效能。</li> <li>4. 辦理教師甄選及性別平等教育重點學校等指定</li> </ol>

臺北市地方教育發展基金 - 臺北市中山區中山國民小學

業務計畫及預算概要

中華民國 112 年度

		活動。
學前教育計畫	本年度預計辦理教學事項為： 1. 辦理幼兒園各項教學及活動。 2. 新購教學用品，革新教學方法，提高教學效能。 3. 辦理幼兒園各項活動，鍛鍊幼兒強健的身體，增進幼兒各項生活智能。	本年度完成各項教學事項為： 1. 辦理幼兒園各項教學及活動。 2. 新購教學用品，革新教學方法，提高教學效能。 3. 辦理幼兒園各項活動，鍛鍊幼兒強健的身體，增進幼兒各項生活智能。
一般行政管理計畫	本年度預計辦理事項為： 1. 綜理學校總務、人事、會計等業務。 2. 配合校務推動行政處室支援工作，進而增進校務運作。	綜理學校總務、人事、會計等業務，並配合校務推動行政處室支援工作，進而增進校務運作，達成預期目標。
建築及設備計畫	本年度預計辦理事項為： 1. 購置各學科教學課程所需教學設備。 2. 辦理明道樓屋頂、女兒牆防水整修工程。 3. 辦理全校電話系統改善工程。	1. 購置各學科教學課程所需教學設備。 2. 辦理明道樓屋頂、女兒牆防水整修工程。 3. 辦理全校電話系統改善工程。

二、上年度已過期間（111 年 1 月 1 日至 5 月 31 日止）計畫實施成果概述：

業務計畫	實施概況	實施成果
勞務收入	本年度截至 5 月 31 日止預計收取教師甄選報名費等收入。	本年度截至 5 月 31 日止尚未收取教師甄選報名費。
財產收入	本年度截至 5 月 31 日止預計辦理財產報廢變賣之殘值收入、教職員工停車收入、校園場地開放收入等。	本年度截至 5 月 31 日止已收取財產報廢變賣殘值收入 1 千元、校園場地開放收入 5 千元等。
政府撥入收入	本年度截至 5 月 31 日止預計公庫撥入數。	本年度截至 5 月 31 日止已收取公庫撥入數 1 億 6,084

臺北市地方教育發展基金－臺北市中山區中山國民小學

業務計畫及預算概要

中華民國 112 年度

		萬 4 千元及教育部之補助計畫 306 萬 8 千元。
教學收入	本年度截至 5 月 31 日止預計收取幼兒園學生之 1 學期學費、雜費等收入。	本年度截至 5 月 31 日止已收取幼兒園學生 1 學期學費、雜費等收入 177 萬 1 千元。
其他收入	本年度截至 5 月 31 日止預計收取數位學生證補卡及班級冷氣設備維護費轉其他準備金等收入。	本年度截至 5 月 31 日止已收取數位學生證補 3 千元及班級冷氣設備維護費轉其他準備金 3 萬元等。
國民教育計畫	本年度截至 5 月 31 日止預計辦理教學事項為： 1. 辦理各項教學、學生事務、圖書及輔導等業務。 2. 新購教具、圖書等各科教學設備，充實各科教材及用具。 3. 革新教學方法，提高教學效能。 4. 辦理教師甄選、指定活動等項目。	本年度截至 5 月 31 日止已執行教學事項為： 1. 辦理各項教學、學生事務、圖書及輔導等業務。 2. 新購教學用具及圖書等設備，充實各科教材及用具。 3. 辦理環境教育、性平、小田園及活化教學等教師教學研習，提高教學效能。 4. 辦理教師甄選及性別平等教育重點學校等指定活動。
學前教育計畫	本年度截至 5 月 31 日止預計辦理教學事項為： 1. 幼兒園各項教學及活動。 2. 新購教學用品，革新教學方法，提高教學效能。 3. 辦理幼兒園各項活動，鍛鍊幼兒強健的身體，增進幼兒各項生活智能。	本年度截至 5 月 31 日止已執行教學事項為： 1. 辦理幼兒園各項教學及活動。 2. 新購教學用品，革新教學方法，提高教學效能。 3. 辦理幼兒園各項活動，鍛鍊幼兒強健的身體，增進幼兒各項生活智能。
一般行政管理計畫	本年度截至 5 月 31 日止預計辦理事項為：	持續辦理學校總務、人事、會計等業務，並配合

臺北市地方教育發展基金 - 臺北市中山區中山國民小學

業務計畫及預算概要

中華民國 112 年度

		<ol style="list-style-type: none"><li>1. 綜理學校總務、人事、會計等業務。</li><li>2. 配合校務推動行政處室支援工作，進而增進校務運作。</li></ol>	校務推動行政處室支援工作，進而增進校務運作，以達成預期目標。
建築及設備計畫	本年度截至 5 月 31 日止預計辦理事項為： <ol style="list-style-type: none"><li>1. 購置各學科教學課程所需教學設備招標作業。</li><li>2. 辦理大仁樓女兒牆防水整修工程之建築師及工程招標作業。</li><li>3. 辦理幼兒園 2 歲班工程之建築師及工程招標作業。</li><li>4. 辦理教室修繕工程之建築師及工程招標作業。</li></ol>	<ol style="list-style-type: none"><li>1. 購置各學科教學課程所需教學設備招標作業。</li><li>2. 辦理大仁樓女兒牆防水整修工程之建築師及工程招標作業。</li><li>3. 辦理幼兒園 2 歲班工程之建築師及工程招標作業。</li><li>4. 辦理教室修繕工程之建築師及工程招標作業。</li></ol>	

臺北市地方教育發展基金－臺北市中山區中山國民小學

補辦預算明細表

中華民國112年度

單位：新臺幣元

項 目	金額	辦理 年度	說 明
合計	194,000		
固定資產之建設改良擴充	194,000		
購置機械及設備	194,000	110	
平板電腦(10.2吋)	96,000		教育局補助行動學習智慧教學計畫，急需購置平板電腦，所需經費擬由教育局基金餘額支應。 為因應防範新冠肺炎病毒，確實需要辦理新購，且具急迫及必要性，所需經費擬由本校其他準備金支應。
圖書滅菌機	98,000		

備註：各基金依預算法第88條規定補辦預算，應確係不及編入年度預算，且因經營環境發生重大變遷或正常業務(含執行中央補助款項目)之確實需要，並經主管機關核轉本府核准先行辦理者；不具急迫性之事項，仍應儘可能納入預算辦理。



# 預算主要表

# 臺北市地方教育發展基金－臺北市中山區中山國民小學

## 基金來源、用途及餘絀預計表

中華民國112年度

單位：新臺幣千元

前年度決算數	項 目	本年度預算數	上年度預算數	比較增減（－）
335,716	基金來源	352,384	328,483	23,901
2	勞務收入	3	6	-3
2	服務收入	3	6	-3
599	財產收入	1,344	1,340	4
12	財產處分收入	10	10	
587	其他財產收入	1,334	1,330	4
330,197	政府撥入收入	346,336	322,731	23,605
322,786	公庫撥款收入	346,336	322,731	23,605
7,411	政府其他撥入收入			
3,579	教學收入	3,701	3,431	270
3,579	學雜費收入	3,701	3,431	270
1,338	其他收入	1,000	975	25
1,338	雜項收入	1,000	975	25
339,457	基金用途	353,982	328,965	25,017
325,986	國民教育計畫	343,272	320,820	22,452
2,223	學前教育計畫	355	289	66
1,944	一般行政管理計畫	2,729	2,274	455
9,305	建築及設備計畫	7,626	5,582	2,044
-3,741	本期賸餘(短絀)	-1,598	-482	-1,116
11,939	期初基金餘額	7,716	6,953	763
8,198	期末基金餘額	6,118	6,471	-353

註：前年度決算數細數之和與總數或略有出入，係四捨五入關係，以下各表同。

# 臺北市地方教育發展基金－臺北市中山區中山國民小學

## 現金流量預計表

中華民國112年度

單位：新臺幣千元

項 目	本 預	年 算	度 數	說 明
業務活動之現金流量				
本期賸餘(短絀)			-1,598	
業務活動之淨現金流入(流出)			-1,598	
其他活動之現金流量				
其他活動之淨現金流入(流出)				
現金及約當現金之淨增(淨減)			-1,598	
期初現金及約當現金			12,744	
期末現金及約當現金			11,146	

註：本表係採現金及約當現金基礎，包括現金及自投資日起3個月內到期或清償之債權證券。

# 預算明細表

# 臺北市地方教育發展基金－臺北市中山區中山國民小學

## 基金來源－服務收入明細表

中華民國112年度

單位：新臺幣元

科 目	單位	本 年 度 預 算 數			說 明
		數量 業務量	利(費)率	金 額	
合計				3,000	
服務收入	人	10	300	3,000	較上年度預算數6,000元，減少3,000元。 教師甄選報名費收入。
				3,000	

# 臺北市地方教育發展基金－臺北市中山區中山國民小學

## 基金來源－財產處分收入明細表

中華民國112年度

單位：新臺幣元

科 目	單位	本 年 度 預 算 數			說 明
		數量 業務量	利(費)率	金 額	
合計				10,000	
財產處分收入	年	1	10,000	10,000	較上年度預算數10,000元，無增減。 財產報廢變賣之殘值收入。

# 臺北市地方教育發展基金－臺北市中山區中山國民小學

## 基金來源－其他財產收入明細表

中華民國112年度

單位：新臺幣元

科 目	單位	本 年 度 預 算 數			說 明
		數量 業務量	利(費)率	金 額	
合計				1,334,000	
其他財產收入				1,334,000	較上年度預算數1,330,000元，增加4,000元。
	年	1	1,300,000	1,300,000	場地出借費收入(收支對列)。
	年	1	34,000	34,000	教職員工停車收入(收支對列)(新增)。

# 臺北市地方教育發展基金－臺北市中山區中山國民小學

## 基金來源－公庫撥款收入明細表

中華民國112年度

單位：新臺幣元

科 目	單位	本 年 度 預 算 數			說 明
		數量 業務量	利(費)率	金 額	
合計				346,336,000	
公庫撥款收入	年	1	346,336,000	346,336,000	較上年度預算數322,731,000元，增加23,605,000元。 市府補助款。



# 臺北市地方教育發展基金－臺北市中山區中山國民小學

## 基金來源－學雜費收入明細表

中華民國112年度

單位：新臺幣元

科 目	單 位	本 年 度 預 算 數			說 明
		數量 業務量	利(費)率	金 額	
合計				3,701,000	
學雜費收入				3,701,000	較上年度預算數3,431,000元，增加270,000元。
	人、學期	170x2	2,955	1,004,700	幼兒園全日班雜費收入預估學生170人。
	人、學期	20x2	5,150	206,000	幼兒園半日班學費收入預估學生20人。
	人、學期	170x2	7,000	2,380,000	幼兒園全日班學費收入預估學生170人。
	人、學期	20x2	2,745	109,800	幼兒園半日班雜費收入預估學生20人。
	年	1	500	500	配合預算編列至千元，增列進位數500元。

臺北市地方教育發展基金－臺北市中山區中山國民小學

基金來源－雜項收入明細表

中華民國112年度

單位：新臺幣元

科 目	單位	本 年 度 預 算 數			說 明
		數量 業務量	利(費)率	金 額	
合計				1,000,000	
雜項收入	年	1	1,000,000	1,000,000	較上年度預算數975,000元，增加25,000元。 數位學生證及其他雜項收入等。

# 臺北市地方教育發展基金－臺北市中山區中山國民小學

## 基金用途－國民教育計畫明細表

中華民國112年度

單位：新臺幣元

前年度決算數	上年度預算數	科 目	本年度預算數	說 明
325,985,625	320,820,000	合 計	343,272,000	
308,878,957	306,336,000	用人費用	326,542,000	
146,834,701	145,374,408	正式員額薪資	159,001,620	較上年度預算數145,374,408元，增加13,627,212元。
144,499,874	142,826,628	職員薪金	156,217,740	
			115,313,760	教職員126人(含體育班教師4人及專任運動教練1人)薪金(詳用人費用彙計表)(教育部補助導師費696,000元)(教育部補助專任輔導教師1,280,000元)。
			28,324,800	特教班教師30人薪金(詳用人費用彙計表)(教育部補助導師費432,000元)。
			12,557,580	幼兒園教師13人及教保員3人薪金(詳用人費用彙計表)。
			21,600	2歲專班教保員教保費，2人*12月*900元。
1,203,167	1,515,780	工員工資	1,581,240	
			1,152,000	廚工3人工資(詳用人費用彙計表)。
			429,240	工員1人工資(詳用人費用彙計表)。
1,131,660	1,032,000	警餉	1,202,640	校警2人薪金(詳用人費用彙計表)。
5,775,497	6,279,426	聘僱及兼職人員薪資	6,518,346	較上年度預算數6,279,426元，增加238,920元。
561,600	586,584	聘用人員薪金	635,016	專任輔導人員1人薪金(詳聘用及約僱人員明細表)(教育部補助635,016元)。
1,774,728	1,786,992	約僱職員薪金	1,923,720	
			482,484	約僱人員1人薪金(詳聘用及約僱人員明細表)。
			1,441,236	約僱特教教師助理員2人及約僱護理師1人薪金(詳聘用及約僱人員明細表)。
3,439,169	3,905,850	兼職人員酬金	3,959,610	
			768,000	補助調整授課特教教師鐘點費，30人*2節*40週*320元(教育部補助款)。
			76,800	補助調整授課鐘點費之外聘教師勞、健保及勞退費用(教育部補助款)。
			182,250	課後訓練教練鐘點費，405節*450元(體育班級業務費)。
			51,200	課後輔導鐘點費，160節*320元(體育班級業務費)。

# 臺北市地方教育發展基金－臺北市中山區中山國民小學

## 基金用途－國民教育計畫明細表

中華民國112年度

單位：新臺幣元

前年度 決算數	上年度 預算數	科 目	本 年 度 預 算 數	說 明
			1,182,720	補校教師授課鐘點費，7班*44週*12節*320元。
			108,000	兼任補校行政人員(人事、會計、幹事)工作補助費，3人*12月*3,000元。
			42,000	兼任補校行政人員(校長)工作補助費，1人*12月*3,500元。
			252,000	教師兼補校導師費，7班*1人*12月*3,000元(含教育部補助84,000元)。
			53,760	兼任補校行政人員(校務主任)工作補助費，1人*12月*4,480元。
			46,080	兼任補校行政人員(組長)工作補助費，1人*12月*3,840元。
			1,196,800	教師代課鐘點費，本校編制教師總人數152人，按9分之1計，編列17人，每人220節，總節數17人*220節=3,740節，每節320元。
1,305,785	1,323,794	超時工作報酬	1,709,435	較上年度預算數1,323,794元，增加385,641元。
1,305,785	1,323,794	加班費	1,709,435	
			12,765	專任輔導人員逾時加班費。
			99,111	不休假出勤加班費。
			26,805	約僱人員不休假出勤加班費。
			1,334,880	不休假出勤加班費。
			24,840	補校工友加班費。
			171,000	因業務需要加班費。
			40,034	約僱特教教師助理員2人及約僱護理師1人不休假出勤加班費。
34,669,594	35,119,088	獎金	38,202,178	較上年度預算數35,119,088元，增加3,083,090元。
16,638,424	16,492,099	考績獎金	18,519,262	
			2,678,800	依考績法規定核發之獎金。
			14,742,462	依考績法規定核發之獎金。
			1,098,000	依考績法規定核發之獎金。
18,031,170	18,626,989	年終獎金	19,682,916	
			14,115,779	依規定於年節加發之獎金。
			60,311	約僱人員依規定於年節加發之獎金。

# 臺北市地方教育發展基金－臺北市中山區中山國民小學

## 基金用途－國民教育計畫明細表

中華民國112年度

單位：新臺幣元

前年度 決算數	上年度 預算數	科 目	本 年 度 預 算 數	說 明
			1,713,699	依規定於年節加發之獎金。
			3,540,600	依規定於年節加發之獎金。
			173,150	約僱特教教師助理員2人及約僱護理師1人 依規定於年節加發之獎金。
			79,377	專任輔導人員依規定於年節加發之獎金(教育 部補助44,984元)。
100,934,201	101,018,696	退休及卹償金	102,346,465	較上年度預算數101,018,696元，增加 1,327,769元。
100,405,312	100,933,916	職員退休及離職金	102,275,401	
			38,100	專任輔導人員提撥離職儲金。
			3,321,396	提撥退撫基金。
			86,472	約僱特教教師助理員2人及約僱護理師1人 提撥離職儲金。
			1,536,120	提撥退撫基金。
			57,865	退休人員年終慰問金。
			83,899,704	退休人員月退休金，201人*33,572元*12月 =80,975,664元；退休遺族遺屬年金(月撫慰 金)，14人*17,405元*12月=2,924,040元，合 計83,899,704元。
			13,306,800	提撥退撫基金。
			28,944	約僱人員提撥離職儲金。
528,889	84,780	工員退休及離職金	71,064	
			36,720	提撥勞工退休準備金。
			34,344	提撥勞工退休準備金。
19,359,179	17,220,588	福利費	18,763,956	較上年度預算數17,220,588元，增加 1,543,368元。
14,523,547	13,123,428	分擔員工保險費	14,350,056	
			10,256,592	分擔公保、勞保、健保費。
			63,456	約僱人員分擔勞保、健保費。
			2,486,436	分擔公保、勞保、健保費。
			189,528	約僱特教教師助理員2人及約僱護理師1人 分擔勞保、健保費。
			1,270,524	分擔公保、勞保、健保費。
			83,520	專任輔導人員分擔勞保、健保費。
196,700	345,520	傷病醫藥費	654,340	

# 臺北市地方教育發展基金－臺北市中山區中山國民小學

## 基金用途－國民教育計畫明細表

中華民國112年度

單位：新臺幣元

前年度 決算數	上年度 預算數	科 目	本 年 度 預 算 數	說 明
			261,000	健康檢查補助費，58人*4,500元。
			368,000	健康檢查補助費，23人*16,000元。
			3,440	幼兒園教保人員健康檢查補助費，4人*860元。
			13,500	幼兒園廚工健康檢查補助費，3人*4,500元。
			8,400	職業安全衛生健康檢查經費，7人*1,200元。
1,194,296	1,407,420	員工通勤交通費	1,378,440	
			352,800	教師上下班交通費，35人*10月*1,008元。
			30,240	約僱人員上下班交通費，4人*12月*630元。
			211,680	教職員上下班交通費，28人*12月*630元。
			120,960	教職員上下班交通費，8人*12月*1,260元。
			138,600	教師上下班交通費，11人*10月*1,260元。
			516,600	教師上下班交通費，82人*10月*630元。
			7,560	專任輔導人員上下班交通費，1人*12月*630元。
3,444,636	2,344,220	其他福利費	2,381,120	
			379,800	喪葬補助費，2人*5月*37,980元。
			130,520	結婚補助費，2人*2月*32,630元。
			1,072,000	子女教育補助費。
			48,000	約僱特教教師助理員2人及約僱護理師1人 休假旅遊補助費。
			16,000	約僱人員休假旅遊補助費。
			544,000	休假旅遊補助費。
			16,000	專任輔導人員休假旅遊補助費。
			32,000	休假旅遊補助費。
			64,800	退休人員三節特別照護金(單身)。
			78,000	退休人員三節慰問金，13人*6,000元。
9,374,477	7,844,000	服務費用	8,381,000	
1,926,614	2,134,322	水電費	2,293,133	較上年度預算數2,134,322元，增加158,811元。
1,596,206	1,782,000	工作場所電費	1,963,000	
			952,960	學生在校作息時間內使用冷氣設備電費，80班*11,912元(新增)。

# 臺北市地方教育發展基金－臺北市中山區中山國民小學

## 基金用途－國民教育計畫明細表

中華民國112年度

單位：新臺幣元

前年度 決算數	上年度 預算數	科 目	本 年 度 預 算 數	說 明
			1,010,040	電費基本費。
330,408	352,322	工作場所水費	330,133	水費基本費。
71,765	91,220	旅運費	91,220	較上年度預算數91,220元，無增減。
71,765	91,220	國內旅費	91,220	
			21,080	教職員工因公出差旅費。
			65,100	校外教學隨隊人員出差旅費，14人*3天*1,550元。
			5,040	專任輔導人員短程車資。
1,788,289	2,780,000	修理保養及保固費	3,008,789	較上年度預算數2,780,000元，增加228,789元。
1,248,170	2,257,520	一般房屋修護費	2,281,040	
			470,000	開放場地建築物等修繕費用(收支對列)。
			1,693,440	學校校舍及其他建築物等修繕費用，72班*23,520元。
			117,600	補校校舍及其他建物等修繕費用，7班*16,800元。
540,119	522,480	機械及設備修護費	567,749	
			423,360	各項教學設備及其他公用具等之保養修護，72班*5,880元。
			39,389	太陽光電發電設備售電回饋學校設備修繕費(新增)。
			45,000	電腦設備維護費(電腦專案計畫)。
			60,000	開放場地器材維護費等(收支對列)。
		雜項設備修護費	160,000	冷氣設備維護費，80班*2,000元(新增)。
1,541,492	1,391,208	一般服務費	1,422,908	較上年度預算數1,391,208元，增加31,700元。
31,898	16,608	佣金、匯費、經理費及手續費	16,608	委託超商代收學雜費手續費，1,384人*2學期*6元。
1,181,594	1,014,600	計時與計件人員酬金	1,040,300	
			41,600	閩客語教學支援人員鐘點費之外聘人員勞、健保及勞退費用。
			320,000	閩客語教學支援人員鐘點費，25人*1節*40週*320元。
			678,700	聘用臨時特教教師助理員經費。
328,000	360,000	體育活動費	366,000	

# 臺北市地方教育發展基金－臺北市中山區中山國民小學

## 基金用途－國民教育計畫明細表

中華民國112年度

單位：新臺幣元

前年度 決算數	上年度 預算數	科 目	本 年 度 預 算 數	說 明
			12,000	文康活動費，本校編列契約進用教保員3人，廚工3人，合計6人，每人編列2,000元(上述人員係幼托整合前得編列文康活動費之人員)。
			352,000	文康活動費，本校編列教職員169人，工員1人，校警2人，約僱人員4人，合計176人，每人編列2,000元。
			2,000	文康活動費，本校編列專任輔導人員1人，每人編列2,000元。
4,046,317	1,447,250	專業服務費	1,564,950	較上年度預算數1,447,250元，增加117,700元。
3,570,785	186,450	講課鐘點、稿費、出席審查及查詢費	283,750	
			8,000	國小家長教育成長暨志工培訓講座鐘點費，4節*2,000元。
			4,000	辦理兩公約人權、法治、品德教育、特教、輔導、環教、生命、資訊安全等講座鐘點費，4節*1000元。
			20,000	辦理兩公約人權、法治、品德教育、特教、輔導、環教、生命、資訊安全等講座鐘點費，10節*2000元。
			6,000	辦理兩公約人權、法治、品德教育、特教、輔導、環教、生命、資訊安全等外講座鐘點費，4節*1,500元。
			4,950	運動會舞蹈指導老師鐘點費，11節*450元。
			6,000	性別平等教育宣導活動研習講座鐘點費，3節*2,000元。
			10,000	性別平等事件諮詢會議專家學者出席費，4人次*2,500元。
			100,800	特教班教材編輯費，14班*12月*600元。
			58,000	教務工作九大群組講座鐘點費，29節*2,000元。
			27,000	教務工作九大群組講座鐘點費，18節*1,500元。
			6,000	性別平等教育重點學校講座鐘點費，3節*2,000元。
			6,000	幼兒園性別平等教育重點學校講座鐘點



# 臺北市地方教育發展基金－臺北市中山區中山國民小學

## 基金用途－國民教育計畫明細表

中華民國112年度

單位：新臺幣元

前年度 決算數	上年度 預算數	科 目	本 年 度 預 算 數	說 明
				費，3節*2,000元。
			7,500	性別平等教育重點學校講座鐘點費，5節*1,500元。
			7,500	幼兒園性別平等教育重點學校講座鐘點費，5節*1,500元。
			6,000	性別平等教育重點學校講座鐘點費，6節*1,000元。
			6,000	幼兒園性別平等教育重點學校講座鐘點費，6節*1,000元。
21,500	24,000	委託檢驗(定)試驗認證費	24,000	飲水機水質檢驗費，20臺*1,200元。
3,600	6,000	試務甄選費	3,000	
			3,000	教師甄選試務費用。
24,460		電腦軟體服務費		
425,972	1,230,800	其他專業服務費	1,254,200	
			770,000	開放場地人力保全費用(收支對列)。
			216,000	游泳池水電清潔維護費，30班*7,200元。
			20,000	學生輔導指導費。
			16,000	學童牙齒檢查費。
			54,000	工作人員午餐指導費，12人*9月*500元。
			16,200	學童午餐指導費，18班*1人*9月*100元(1-2年級)。
			72,000	學童午餐指導費，20班*1人*9月*400元(5-6年級)。
			54,000	學童午餐指導費，20班*1人*9月*300元(3-4年級)。
			3,600	學童午餐指導費，2班*2人*9月*100元(特教班1-2年級)。
			10,800	學童午餐指導費，2班*2人*9月*300元(特教班3-4年級)。
			21,600	學童午餐指導費，3班*2人*9月*400元(特教班5-6年級)。
3,899,787	3,157,000	材料及用品費	3,521,000	
1,475,692	556,840	使用材料費	877,410	較上年度預算數556,840元，增加320,570元。
				。
1,475,692	556,840	設備零件	877,410	

# 臺北市地方教育發展基金－臺北市中山區中山國民小學

## 基金用途－國民教育計畫明細表

中華民國112年度

單位：新臺幣元

前年度 決算數	上年度 預算數	科 目	本 年 度 預 算 數	說 明
			14,000	天花板循環扇(含安裝)，5臺*2,800元(由資優班設備費移列)(新增)。
			27,000	掃地機器人，3臺*9,000元(由特教班設備費移列)(新增)。
			17,000	可調式課桌椅，8組*2,125元(由資源班設備費移列)(新增)。
			3,600	滑步機1臺(由特教班設備費移列)(新增)。
			3,800	紫外線殺菌烘乾機1臺(由特教班設備費移列)(新增)。
			1,700	冷暖循環扇1臺(由特教班設備費移列)(新增)。
			12,000	運動地墊，2張*6,000元(由特教班設備費移列)(新增)。
			11,710	教輔具(由班級設備費移列)(新增)。
			513,000	班級課桌椅，285人*1,800元(新增)。
			21,600	運動會各項競賽用品號碼衣、釘鞋等。
			252,000	電腦設備維護及管理費，40班*6,300元。
2,424,095	2,600,160	用品消耗	2,643,590	較上年度預算數2,600,160元，增加43,430元。
5,090	3,600	辦公(事務)用品	41,200	
			3,600	性別平等教育重點學校手冊、辦公事務用品、紙張、電腦耗材等費用。
			3,600	幼兒園性別平等教育重點學校手冊、辦公事務用品、紙張、電腦耗材等費用。
			34,000	停車場管理所需文具用品等(收支對列)(新增)。
157,200	150,000	報章雜誌	150,000	
			150,000	有聲書、圖書等(由班級設備費移列)。
75,000	65,000	農業與園藝用品及環境美化費	65,000	綠屋頂計畫栽植鋁框爬藤植物棚架、植栽箱、攀爬網、肥料、培養土、菜苗等。
84,949	63,000	醫療用品(非醫療院所使用)	64,000	健康中心藥品。
2,101,856	2,318,560	其他用品消耗	2,323,390	
			60,000	兒童節慶活動費。
			870,660	普通班級教學材料費，63班*13,820元(含補校)。

# 臺北市地方教育發展基金－臺北市中山區中山國民小學

## 基金用途－國民教育計畫明細表

中華民國112年度

單位：新臺幣元

前年度決算數	上年度預算數	科目	本年度預算數	說明
			10,200	教學用教科書，6年級*1,700元。
			428,400	垃圾袋費用、消毒藥水、衛生清潔用品費、衛生紙及教室佈置費等，63班*7,200元(普通班級業務費453,600元，依實際需求移列獎勵教師獎金25,200元，其餘如列數)。
			61,950	補校教科書，177人*350元。
			4,900	性別平等教育重點學校場地佈置及茶水等費用。
			1,900	幼兒園性別平等教育重點學校場地佈置及茶水等費用。
			7,000	性別平等教育重點學校活動逾時誤餐餐盒費用，70人次*100元。
			7,000	幼兒園性別平等教育重點學校活動逾時誤餐餐盒費用，70人次*100元。
			75,000	小田園教育體驗學習菜苗、種子、植栽、農具、培養土及其他費用等。
			4,000	性別平等教育宣導活動獎品、獎狀、講義、文具等。
			35,250	運動會學生趣味競賽獎勵品、錦旗、獎牌等
			22,100	運動會表演器材、會場佈置等。
			18,100	運動會逾時誤餐餐盒費用，181人次*100元。
			1,700	運動會邀請卡、節目單等。
			2,000	國小家長教育成長暨志工培訓會場佈置、茶水等。
			310,000	國小學生活動費，1,550人*2學期*100元。
			108,000	垃圾袋費用、消毒藥水、衛生清潔用品費、衛生紙及教室佈置費等，15班*7,200元(特教班級業務費)。
			193,480	特教班教學材料費，14班*13,820元。
			20,000	網球-練習用球，500顆*40元(體育班級業務費)。
			15,000	羽毛球-練習用球，50打*300元(體育班級業務費)。
			22,500	羽毛球-比賽用球，50打*450元(體育班級業

# 臺北市地方教育發展基金－臺北市中山區中山國民小學

## 基金用途－國民教育計畫明細表

中華民國112年度

單位：新臺幣元

前年度 決算數	上年度 預算數	科 目	本 年 度 預 算 數	說 明
				務費)。
			17,000	橄欖球，20顆*850元(體育班級業務費)。
			7,400	橄欖球隊用TAG帶-比賽用，20條*370元(體育班級業務費)。
			19,850	網球-比賽用球，397顆*50元(體育班級業務費)。
50,007		稅捐及規費(強制費)		
2,007		土地稅		
2,007		一般土地地價稅		
48,000		規費		
48,000		未足額進用身障人員差額補助費		
3,281,500	3,190,000	會費、捐助、補助、分攤、照護、救濟與交流活動費	4,535,000	
10,000	10,000	捐助、補助與獎助	10,000	較上年度預算數10,000元，無增減。
10,000	10,000	獎助學員生給與	10,000	教育關懷獎每校推薦1名學生獎助金。
3,271,500	3,180,000	補貼、獎勵、慰問、照護與救濟	4,525,000	較上年度預算數3,180,000元，增加1,345,000元。
127,785	133,200	獎勵費用	135,000	
			25,200	依「臺北市公立高級中等以下學校獎勵教師獎金發給要點」發放之獎勵，7人*3,600元(班級業務費)。
			109,800	敬師獎勵活動費，183人*600元。
3,143,715	3,046,800	其他補貼、獎勵、慰問、照護與救濟	4,390,000	
			116,000	本市市民第3胎就讀國小教育補助費，116人*1,000元。
			2,668,575	清寒學生餐費補助，221人*125日*55元+221人*80日*65元。
			348,500	弱勢學生教科書補助費用，205人*1,700元。
			605	配合預算編列至千元，增列進位數605元。
			1,256,320	補助學校午餐使用有機蔬菜或有機米計畫，1,208人*40週*26元。
500,897	293,000	其他	293,000	
500,897	293,000	其他支出	293,000	較上年度預算數293,000元，無增減。

# 臺北市地方教育發展基金－臺北市中山區中山國民小學

## 基金用途－國民教育計畫明細表

中華民國112年度

單位：新臺幣元

前年度 決算數	上年度 預算數	科 目	本 年 度 預 算 數	說 明
500,897	293,000	其他	293,000	
			15,800	參加比賽相關經費(體育班級業務費)。
			151,200	執行學生路隊安全導護費及導護志工保險費。
			121,000	班級自治費，1,210人*2學期*50元。
			5,000	退休人員紀念品，1人*5,000元。

# 臺北市地方教育發展基金－臺北市中山區中山國民小學

## 基金用途－學前教育計畫明細表

中華民國112年度

單位：新臺幣元

前年度 決算數	上年度 預算數	科 目	本 年 度 預 算 數	說 明
2,222,611	289,000	合計	355,000	
451,600	59,000	服務費用	68,000	
406,600		修理保養及保固費		
406,600		一般房屋修護費		
45,000	59,000	專業服務費	68,000	較上年度預算數59,000元，增加9,000元。
45,000	59,000	其他專業服務費	68,000	
			500	配合預算編列至千元，增列進位數500元。
			54,000	學童午餐指導費，6班*2人*9月*500元(幼兒園)。
			13,500	學童午餐指導費，1班*3人*9月*500元(幼兒園3歲專班-2位帶班導師及教保員)。
109,192	44,000	材料及用品費	167,000	
		使用材料費	116,400	較上年度預算數0元，增加116,400元。
		設備零件	116,400	木製課桌椅，97組*1,200元(由幼兒園設備費移列)(新增)。
109,192	44,000	用品消耗	50,600	較上年度預算數44,000元，增加6,600元。
109,192	44,000	其他用品消耗	50,600	
			50,400	幼兒園垃圾袋費用、消毒藥水、衛生清潔用品費、衛生紙及教室佈置費等，7班*7,200元(普通班級業務費)。
			200	配合預算編列至千元，增列進位數200元。
1,641,679	90,000	會費、捐助、補助、分攤、照護、救濟與交流活動費	24,000	
1,641,679	90,000	補貼、獎勵、慰問、照護與救濟	24,000	較上年度預算數90,000元，減少66,000元。
1,641,679	90,000	其他補貼、獎勵、慰問、照護與救濟	24,000	
			23,616	補助學校午餐使用有機蔬菜或有機米計畫，123人*40週*1次*4.8元。
			384	配合預算編列至千元，增列進位數384元。
20,140	96,000	其他	96,000	
20,140	96,000	其他支出	96,000	較上年度預算數96,000元，無增減。
20,140	96,000	其他	96,000	
			96,000	幼兒導護費。

# 臺北市地方教育發展基金－臺北市中山區中山國民小學

## 基金用途－一般行政管理計畫明細表

中華民國112年度

單位：新臺幣元

前年度 決算數	上年度 預算數	科 目	本 年 度 預 算 數	說 明
1,944,196	2,274,000	合 計	2,729,000	
46,742	60,000	用人費用	60,000	
46,742	60,000	超時工作報酬	60,000	較上年度預算數60,000元，無增減。
46,742	60,000	加班費	60,000	因業務需要加班費(統籌業務費)。
1,225,500	1,512,000	服務費用	1,968,000	
369,500	656,000	一般服務費	1,112,000	較上年度預算數656,000元，增加456,000元。
369,500	656,000	外包費	1,112,000	
			200,000	消化超額職工5人(技工、工友)業務外包費。
			912,000	工友業務外包費，2人*12月*38,000元。
730,000	730,000	專業服務費	730,000	較上年度預算數730,000元，無增減。
730,000	730,000	其他專業服務費	730,000	校園安全機械定點、機動巡邏等保全費用。
126,000	126,000	公共關係費	126,000	較上年度預算數126,000元，無增減。
126,000	126,000	公共關係費	126,000	校長特別費，12月*10,500元。
630,534	699,000	材料及用品費	698,000	
630,534	699,000	用品消耗	698,000	較上年度預算數699,000元，減少1,000元。
624,334	684,500	辦公(事務)用品	691,900	
			160	配合預算編列至千元，增列進位數160元。
			691,740	統籌業務費計算如下：普通班56班、體育班2班、集中式特教班7班、附設幼兒園7班，1,290元*15班*12月=232,200元，810元*15班*12月=145,800元，640元*42班*12月=322,560元，補校7班，645元*7班*12月=54,180元，以上合計754,740元，除依實際需求移列加班費60,000元及會費3,000元外，其餘如列數。
6,200	14,500	服裝	6,100	
			2,200	校警皮鞋，2人*1雙*1,100元。
			3,000	校警夏服，2人*1套*1,500元(成立第38年)。
			100	校警襪子，2雙*50元。
			800	校警服裝配備，2人*400元。
3,000	3,000	會費、捐助、補助、分攤、照護、救濟與交流活動費	3,000	

# 臺北市地方教育發展基金－臺北市中山區中山國民小學

## 基金用途－一般行政管理計畫明細表

中華民國112年度

單位：新臺幣元

前年度 決算數	上年度 預算數	科 目	本 年 度 預 算 數	說 明
3,000	3,000	會費	3,000	較上年度預算數3,000元，無增減。
3,000	3,000	職業團體會費	3,000	護理師3人公會會費(統籌業務費)。
38,420		其他		
38,420		其他支出		
38,420		其他		



# 臺北市地方教育發展基金－臺北市中山區中山國民小學

## 基金用途－建築及設備計畫明細表

中華民國112年度

單位：新臺幣元

前年度 決算數	上年度 預算數	科 目	本 年 度 預 算 數	說 明
9,304,810	5,582,000	合計	7,626,000	
9,304,810	5,582,000	購建固定資產、無形資產及非理財 目的之長期投資	7,626,000	
2,552,837	1,523,000	購建固定資產	2,061,000	
2,552,837	1,523,000	一般建築及設備計畫	2,061,000	
		班級設備	408,800	
		購置機械及設備	408,800	
			130,000	新購單槍投影機，5臺*26,000 元。
			80,800	汰換微電腦液晶視力檢查儀1 臺。
			198,000	新購觸控大屏，2臺*99,000元 。
		特殊班設備	160,900	
		購置機械及設備	74,900	
			26,000	新購單槍投影機1臺。
			48,900	汰換電動跑步機1臺。
		購置雜項設備	86,000	
			40,000	汰換冰箱(350L)，2臺*20,000元 。
			32,000	新購任天堂遊戲組，2組 *16,000元。
			14,000	新購升降桌1張。
		資訊設備	1,426,500	
		購置機械及設備	1,426,500	
			225,000	汰換網路及資訊周邊設備(電 腦專案計畫)。
			790,500	汰換桌上型電腦(含顯示器 )，31部*25,500元(電腦專案計 畫)。
			51,000	汰換筆記型電腦，2部*25,500 元(電腦專案計畫)。
			360,000	汰換平板電腦，30部*12,000元( 電腦專案計畫)。
		幼兒園設備	64,800	
		購置機械及設備	47,400	
			21,400	新購數位相機(2,010萬像素層

# 臺北市地方教育發展基金－臺北市中山區中山國民小學

## 基金用途－建築及設備計畫明細表

中華民國112年度

單位：新臺幣元

前年度 決算數	上年度 預算數	科 目	本 年 度 預 算 數	說 明
				疊式CMOS影像感應器)1臺。
		購置雜項設備	26,000	新購單槍投影機1臺。
			17,400	
			17,400	新購冰箱(250L)1臺。
2,552,837	1,523,000	校園設備		
1,679,599	1,116,000	購置機械及設備		
465,000		購置交通及運輸設備		
408,238	407,000	購置雜項設備		
11,300	36,000	購置無形資產	36,000	
11,300	36,000	一般建築及設備計畫	36,000	
11,300	36,000	資訊設備	36,000	
11,300	36,000	購置電腦軟體	36,000	
			36,000	電腦教學軟體費(電腦專案計畫)。
6,740,673	4,023,000	遞延支出	5,529,000	
6,740,673	4,023,000	一般建築及設備計畫	5,529,000	
		大勇樓屋頂防漏整修工程	5,529,000	
		遞延修繕房屋建築支出	5,529,000	
			5,105,940	一、施工費。
			321,356	二、委託技術服務費(總包價法)。
			101,704	三、工程管理費(按施工費約2%提列)。
6,740,673	4,023,000	校園整修工程		
6,740,673	4,023,000	遞延修繕房屋建築支出		

# 預 算 參 考 表

# 臺北市地方教育發展基金－臺北市中山區中山國民小學

## 預計平衡表

中華民國112年12月31日

單位：新臺幣千元

110年(前年) 12月31日 決算數	科 目	112年12月31日 預計數	111年12月31日 預計數	比較增減(-)
7,383,859	資產合計	7,381,779	7,383,377	-1,598
7,383,859	資產	7,381,779	7,383,377	-1,598
13,226	流動資產	11,146	12,744	-1,598
13,226	現金	11,146	12,744	-1,598
13,226	銀行存款	11,146	12,744	-1,598
7,731	投資、長期應收款項、貸墊款及準備金	7,731	7,731	
7,731	準備金	7,731	7,731	
2,113	退休及離職準備金	2,113	2,113	
5,618	其他準備金	5,618	5,618	
7,362,902	其他資產	7,362,902	7,362,902	
7,362,902	什項資產	7,362,902	7,362,902	
271	暫付及待結轉帳項	271	271	
7,362,631	代管資產	7,362,631	7,362,631	
7,383,859	負債及基金餘額合計	7,381,779	7,383,377	-1,598
7,375,661	負債	7,375,661	7,375,661	
8,934	流動負債	8,934	8,934	
8,759	應付款項	8,759	8,759	
8,484	應付代收款	8,484	8,484	
275	應付費用	275	275	
175	預收款項	175	175	
175	預收收入	175	175	
7,366,727	其他負債	7,366,727	7,366,727	
7,366,727	什項負債	7,366,727	7,366,727	
1,698	存入保證金	1,698	1,698	
2,113	應付退休及離職金	2,113	2,113	
7,362,631	應付代管資產	7,362,631	7,362,631	
285	暫收及待結轉帳項	285	285	
8,198	基金餘額	6,118	7,716	-1,598
8,198	基金餘額	6,118	7,716	-1,598
8,198	基金餘額	6,118	7,716	-1,598
8,198	累積餘額	6,118	7,716	-1,598

註：1.信託代理與保證資產(負債)前年度決算數0元，上年度預計數0元，本年度預計數0元。2.或有資產(負債)0元。3.本基金自93年度起，本固定項目分開原則，將屬長期固定帳項，包括固定資產18,006,324元、無形資產78,293元及長期債務0元等，另立帳類管理，未納入本表。

## 臺北市地方教育發展基金一

## 各項費用

中華民國

前年度 決算數	上年度 預算數	計畫別		合計	國民教育計畫
		用途別科目			
339,457,242	328,965,000	合計		353,982,000	343,272,000
308,925,699	306,396,000	用人費用		326,602,000	326,542,000
146,834,701	145,374,408	正式員額薪資		159,001,620	159,001,620
144,499,874	142,826,628	職員薪金		156,217,740	156,217,740
1,203,167	1,515,780	工員工資		1,581,240	1,581,240
1,131,660	1,032,000	警餉		1,202,640	1,202,640
5,775,497	6,279,426	聘僱及兼職人員薪資		6,518,346	6,518,346
561,600	586,584	聘用人員薪金		635,016	635,016
1,774,728	1,786,992	約僱職員薪金		1,923,720	1,923,720
3,439,169	3,905,850	兼職人員酬金		3,959,610	3,959,610
1,352,527	1,383,794	超時工作報酬		1,769,435	1,709,435
1,352,527	1,383,794	加班費		1,769,435	1,709,435
34,669,594	35,119,088	獎金		38,202,178	38,202,178
16,638,424	16,492,099	考績獎金		18,519,262	18,519,262
18,031,170	18,626,989	年終獎金		19,682,916	19,682,916
100,934,201	101,018,696	退休及卹償金		102,346,465	102,346,465
100,405,312	100,933,916	職員退休及離職金		102,275,401	102,275,401
528,889	84,780	工員退休及離職金		71,064	71,064
19,359,179	17,220,588	福利費		18,763,956	18,763,956
14,523,547	13,123,428	分擔員工保險費		14,350,056	14,350,056
196,700	345,520	傷病醫藥費		654,340	654,340
1,194,296	1,407,420	員工通勤交通費		1,378,440	1,378,440
3,444,636	2,344,220	其他福利費		2,381,120	2,381,120
11,051,577	9,415,000	服務費用		10,417,000	8,381,000
1,926,614	2,134,322	水電費		2,293,133	2,293,133
1,596,206	1,782,000	工作場所電費		1,963,000	1,963,000
330,408	352,322	工作場所水費		330,133	330,133
71,765	91,220	旅運費		91,220	91,220
71,765	91,220	國內旅費		91,220	91,220
2,194,889	2,780,000	修理保養及保固費		3,008,789	3,008,789
1,654,770	2,257,520	一般房屋修護費		2,281,040	2,281,040

# 臺北市中山區中山國民小學

## 彙計表

112年度

單位：新臺幣元

學前教育計畫	一般行政管理計畫	建築及設備計畫			
355,000	2,729,000 60,000	7,626,000			
	60,000 60,000				
68,000	1,968,000				

臺北市地方教育發展基金一

各項費用

中華民國

前年度 決算數	上年度 預算數	計畫別		合計	國民教育計畫
		用途別科目			
540,119	522,480	機械及設備修護費		567,749	567,749
		雜項設備修護費		160,000	160,000
1,910,992	2,047,208	一般服務費		2,534,908	1,422,908
31,898	16,608	佣金、匯費、經理費及手續費		16,608	16,608
369,500	656,000	外包費		1,112,000	
1,181,594	1,014,600	計時與計件人員酬金		1,040,300	1,040,300
328,000	360,000	體育活動費		366,000	366,000
4,821,317	2,236,250	專業服務費		2,362,950	1,564,950
3,570,785	186,450	講課鐘點、稿費、出席審查及查詢費		283,750	283,750
21,500	24,000	委託檢驗(定)試驗認證費		24,000	24,000
3,600	6,000	試務甄選費		3,000	3,000
24,460		電腦軟體服務費			
1,200,972	2,019,800	其他專業服務費		2,052,200	1,254,200
126,000	126,000	公共關係費		126,000	
126,000	126,000	公共關係費		126,000	
4,639,513	3,900,000	材料及用品費		4,386,000	3,521,000
1,475,692	556,840	使用材料費		993,810	877,410
1,475,692	556,840	設備零件		993,810	877,410
3,163,821	3,343,160	用品消耗		3,392,190	2,643,590
629,424	688,100	辦公(事務)用品		733,100	41,200
157,200	150,000	報章雜誌		150,000	150,000
75,000	65,000	農業與園藝用品及環境美化費		65,000	65,000
6,200	14,500	服裝		6,100	
84,949	63,000	醫療用品(非醫療院所使用)		64,000	64,000
2,211,048	2,362,560	其他用品消耗		2,373,990	2,323,390
9,304,810	5,582,000	購建固定資產、無形資產及非理財目的之長期投資		7,626,000	
2,552,837	1,523,000	購建固定資產		2,061,000	
1,679,599	1,116,000	購置機械及設備		1,957,600	
465,000		購置交通及運輸設備			
408,238	407,000	購置雜項設備		103,400	
11,300	36,000	購置無形資產		36,000	

# 臺北市中山區中山國民小學

## 彙計表

112年度

單位：新臺幣元

學前教育計畫	一般行政管理計畫	建築及設備計畫			
	1,112,000				
	1,112,000				
68,000	730,000				
68,000	730,000				
	126,000				
	126,000				
167,000	698,000				
116,400					
116,400					
50,600	698,000				
	691,900				
	6,100				
50,600					
		7,626,000			
		2,061,000			
		1,957,600			
		103,400			
		36,000			



臺北市地方教育發展基金一

各項費用

中華民國

前年度 決算數	上年度 預算數	計畫別	合計	國民教育計畫
		用途別科目		
11,300	36,000	購置電腦軟體	36,000	
6,740,673	4,023,000	遞延支出	5,529,000	
6,740,673	4,023,000	遞延修繕房屋建築支出	5,529,000	
50,007		稅捐及規費(強制費)		
2,007		土地稅		
2,007		一般土地地價稅		
48,000		規費		
48,000		未足額進用身障人員差額補助費		
4,926,179	3,283,000	會費、捐助、補助、分攤、照護、救濟 與交流活動費	4,562,000	4,535,000
3,000	3,000	會費	3,000	
3,000	3,000	職業團體會費	3,000	
10,000	10,000	捐助、補助與獎助	10,000	10,000
10,000	10,000	獎助學員生給與	10,000	10,000
4,913,179	3,270,000	補貼、獎勵、慰問、照護與救濟	4,549,000	4,525,000
127,785	133,200	獎勵費用	135,000	135,000
4,785,394	3,136,800	其他補貼、獎勵、慰問、照護與救 濟	4,414,000	4,390,000
559,457	389,000	其他	389,000	293,000
559,457	389,000	其他支出	389,000	293,000
559,457	389,000	其他	389,000	293,000

# 臺北市中山區中山國民小學

## 彙計表

112年度

單位：新臺幣元

學前教育計畫	一般行政管理計畫	建築及設備計畫			
		36,000			
		5,529,000			
		5,529,000			
24,000	3,000				
	3,000				
	3,000				
24,000					
24,000					
96,000					
96,000					
96,000					

# 臺北市地方教育發展基金－臺北市中山區中山國民小學

## 員工人數彙計表

中華民國112年度

單位：人

計 畫 及 項 目	上年度最高可 進用員額數	本年度 增減(-)數	本年度最高可 進用員額數	說 明
合計	180	3	183	
國民教育計畫部分	180	3	183	
職員	169	3	172	
駐衛警	2		2	
技工	3	1	4	
工友	1	-1		
聘用	1		1	
約僱	4		4	

註：1.本表約僱、聘用係指奉准有案之約聘僱人員。

2.外包費編列工友外包2人、消化超額職工業務外包費等，計111萬2,000元。 3.計時與計件人員酬金編列閩客語教學支援人員鐘點費、特教助理員時薪等，計104萬300元。

本 頁 空 白

臺北市地方教育發展基金一

用人費用

中華民國

計畫及項目	合計	正式 員額 薪資	聘僱 人員 薪資	超時 工作 報酬	津貼	獎 金		
						年終獎金	考績獎金	其他
合計	326,602,000	159,001,620	2,558,736	1,769,435		19,682,916	18,519,262	
國民教育計畫	326,542,000	159,001,620	2,558,736	1,709,435		19,682,916	18,519,262	
正式人員	234,923,023	159,001,620		1,629,831		19,370,078	18,519,262	
聘僱人員	3,558,998		2,558,736	79,604		312,838		
兼任人員	3,959,610							
其他人員	84,100,369							
一般行政管理計畫	60,000			60,000				
正式人員	60,000			60,000				

註：1.本表兼任人員用人費用，係學校教職員兼課或請假代課鐘點費。2.外包費編列工友外包2人、消化超額職工業務外包費等，計111萬2,000元。3.計時與計件人員酬金編列閩客語教學支援人員鐘點費、特教助理員時薪等，計104萬300元。

# 臺北市中山區中山國民小學

## 彙計表

112年度

單位：新臺幣元

退休及卹償金		資遣費	福 利 費					提繳費	兼任 人員 用人 費用
退休金	卹償金		分擔 保險費	傷病 醫藥費	提撥 福利金	員工通勤 交通費	其他		
102,346,465			14,350,056	654,340		1,378,440	2,381,120		3,959,610
102,346,465			14,350,056	654,340		1,378,440	2,381,120		3,959,610
18,235,380			14,013,552	654,340		1,340,640	2,158,320		
153,516			336,504			37,800	80,000		
83,957,569							142,800		3,959,610

臺北市地方教育發展基金一

聘用及約僱

中華民國

區分及職稱	人數	擔任工作	聘用或約僱起訖期間	薪點	年需經費
合計	5				3,508,433
聘用人員小計	3				2,323,755
專業人員	3				2,323,755
聘用人員(408)	1	心理師擔任本校及駐點學校專任輔導人員及駐區服務	112/1/1-112/12/31	408	852,013
聘用人員(330)	1	約聘護理師照護侵入性治療學生護理工作	112/1/1-112/12/31	330	793,742
聘用人員(310)	1	協助學校運動團隊指導及辦理行政工作	112/1/1-112/12/31	310	678,000
約僱人員小計	2				1,184,678
約僱人員(280)	2	特教教師助理員2人協助處理特教學生	112/1/1-112/12/31	280	1,184,678

# 臺北市中山區中山國民小學

## 人員明細表

112年度

單位：新臺幣元

小計	月 支			經費來源 及其科目
	折合 金額	勞保 保險費	健康 保險費	
52,918	52,918			國民教育計畫
48,767	48,767			國民教育計畫
40,207	40,207			國民教育計畫
35,668	35,668			國民教育計畫



# 臺北市地方教育發展基金－臺北市中山區中山國民小學

## 單位（或計畫）成本分析表

中華民國112年度

單位：新臺幣千元

計 畫 別	單 位	單位成本(元)或 平均利(費)率	數 量	預 算 數	說 明
合計				353,982	
國民教育計畫				343,272	
學前教育計畫				355	
一般行政管理計畫				2,729	
建築及設備計畫				7,626	

臺北市地方教育發展基金－臺北市中山區中山國民小學

5年來主要業務計畫分析表

中華民國112年度

單位：新臺幣千元

年度及項目	單位	數量	單位成本(元)或 平均利(費)率	金額	說明
(本)年度預算數					
國民教育計畫				343,272	
學前教育計畫				355	
(上)年度預算數					
國民教育計畫				320,820	
學前教育計畫				289	
(前)年度決算數					
國民教育計畫				325,986	
學前教育計畫				2,223	
(109)年度決算數					
國民教育計畫				288,564	
學前教育計畫				16,275	
(108)年度決算數					
國民教育計畫				275,207	
學前教育計畫				17,831	

# 臺北市地方教育發展基金－臺北市中山區中山國民小學

## 資本資產明細表

中華民國112年度

單位：新臺幣千元

項 目	取得成本 (期初餘額)	以前年度 累計折舊/ 長期投資 評 價	本 年 度 變 動				本年度累計折 舊/長期投資 評價變動數	期末餘額	
			增加		減少				主要增減 原因說明
			金額	類型	金額	類型			
合計	75,621	53,819	2,097		15		5,800	18,085	
土地改良物	9,769	9,672						98	
房屋及建築	3,498	635					63	2,800	
機械及設備	36,356	26,896	1,958	增置			3,686	7,731	
交通及運輸 設備	1,580	967					121	492	
雜項設備	23,668	15,650	103	增置			1,929	6,192	
購建中固定 資產	693							693	
電腦軟體	57		36	增置	15	無形資 產攤銷		78	