

中華民國 110 年度

4-0501467

## 臺北市總預算案

臺北市政府教育局主管

臺北市地方教育發展基金

臺北市中山區吉林國民小學附屬單位預算之分預算

(特別收入基金)

臺北市中山區吉林國民小學編

# 臺北市地方教育發展基金－臺北市中山區吉林國民小學

## 目次

中華民國110年度

一、財務摘要 .....	第 1 頁
二、業務計畫及預算概要 .....	第 3 -11 頁
三、預算主要表	
(一) 基金來源、用途及餘絀預計表 .....	第 13 頁
(二) 現金流量預計表 .....	第 14 頁
四、預算明細表	
(一) 基金來源－服務收入明細表 .....	第 15 頁
(二) 基金來源－財產處分收入明細表 .....	第 16 頁
(三) 基金來源－租金收入明細表 .....	第 17 頁
(四) 基金來源－其他財產收入明細表 .....	第 18 頁
(五) 基金來源－公庫撥款收入明細表 .....	第 19 頁
(六) 基金來源－學雜費收入明細表 .....	第 20 頁
(七) 基金來源－雜項收入明細表 .....	第 21 頁
(八) 基金用途－國民教育計畫明細表 .....	第 22 -32 頁
(九) 基金用途－學前教育計畫明細表 .....	第 33 -36 頁
(十) 基金用途－一般行政管理計畫明細表 .....	第 37 -39 頁
(十一) 基金用途－建築及設備計畫明細表 .....	第 40 -42 頁
五、預算參考表	
(一) 預計平衡表 .....	第 43 頁
(二) 各項費用彙計表 .....	第 44 -49 頁
(三) 員工人數彙計表 .....	第 50 頁
(四) 用人費用彙計表 .....	第 52 -55 頁
(五) 聘用及約僱人員明細表 .....	第 56 -57 頁

# 臺北市地方教育發展基金－臺北市中山區吉林國民小學

## 目 次

中華民國110年度

(六) 單位(或計畫)成本分析表 .....	第 58	頁
(七) 5年來主要業務計畫分析表 .....	第 59	頁
(八) 資本資產明細表 .....	第 60	頁

# 臺北市地方教育發展基金－臺北市中山區吉林國民小學

## 財務摘要

中華民國110年度

單位：新臺幣千元

項 目	本 年 度	上 年 度	比較增減數	%
經營成績：				
基金來源	191,458	208,747	-17,289	-8.28
基金用途	211,075	218,250	-7,175	-3.29
賸餘(短絀)	-19,617	-9,503	-10,114	--
餘絀情形：				
基金餘額	997	20,614	-19,617	-95.16
現金流量(註)：				
現金及約當現金之淨增(減)	-19,617	-9,503	-10,114	--

附註：現金流量係採現金及約當現金基礎，包括現金及自投資日起3個月內到期或清償之債權證券。

本 頁 空 白

# 業務計畫及預算概要

# 臺北市地方教育發展基金－臺北市中山區吉林國民小學

## 業務計畫及預算概要

中華民國 110 年度

### 壹、基金概況

#### 一、設立宗旨及願景：

- (一) 本校遵照憲法第 158 條及 160 條規定，教育文化應發展國民之民族精神、自治精神，國民道德與健全體格、科學及生活智能，以培養七大學習領域及十大基本能力。
- (二) 本校自 91 年度起依教育經費編列與管理法第 13 條規定設置「臺北市地方教育發展基金」，以促進教育健全發展，提昇教育經費運用績效。
- (三) 「前瞻、關愛、成長」為本校教育願景，本校在教育潮流及政策的引領下，致力發展各領域創意教學，積極建構精緻的教育環境以豐富學生學習內涵。

#### 二、施政重點：

- (一) 開啟多元智慧：尊重每個學生獨特的個性，以多元智慧的觀點協助他找到生命的亮點，肯定天生我才必有用，能知於學，樂於學。
- (二) 培養生活能力：培養學生帶得走的公民關鍵能力，強化自我管理、閱讀理解、理性批判、問題解決、奉獻服務、溝通表達等核心素養。
- (三) 蘊育人文情懷：在溫馨開放的校園文化中，孕育人文情懷，學會尊重、包容；建構生命的價值、完成人性的開展。
- (四) 建置溫馨民主的校園文化：
  1. 以參與式管理、落實行政、教師會、家長會三者的良性互動。
  2. 以學生第一，教學優先的觀念提昇行政服務效率。
  3. 放下威權心態，開啟校園民主之風氣。
- (五) 推動適性教學：
  1. 落實校本課程理念，採多元化、活潑化的教學及評量。
  2. 運用校內、外資源，加強多元學習能力。
  3. 關懷相對弱勢學生之教學及輔導。
  4. 推動行動學習，充實學生運用資訊之知能，並提昇教師運用學習載具教學之能力。
- (六) 辦理發展性的訓輔活動：
  1. 辦理各項活動、競賽及展演。
  2. 推動校內外學習服務。

# 臺北市地方教育發展基金－臺北市中山區吉林國民小學

## 業務計畫及預算概要

中華民國 110 年度

- 3.發展績優社團及校隊，如國樂、管樂、合唱、樂儀隊、童軍等。
- 4.加強新興領域教育的辦理，並融入各科教學以收成效。

### 三、組織概況：

本校設置校長 1 人，綜理全校校務，下設教務處、學生事務處、總務處、輔導室、會計室、人事室及幼兒園等單位。

內部分層業務如下：

#### (一) 教務處：秉承校長之命，辦理全校教務事項。

- 1.教學組：掌理課程編排、課業考查、學藝競賽、教學研究、教師進修、差假教師調代課及缺補課之查核等事項。
- 2.註冊組：掌理註冊、編班、轉學、學籍保管、各項獎助學金補助及成績考查等有關學籍事項。
- 3.設備組：掌理教科書編選、教學用具之管理、保管及出版學校刊物等事項。
- 4.資訊組：掌理電腦設備及區域網路之管理、保管等事項。

#### (二) 學生事務處：秉承校長之命，辦理全校學生事務事項。

- 1.訓育組：掌理訓育計畫之擬定及辦理各類訓育等活動。
- 2.體育組：掌理學生體育活動、體格鍛鍊等事項。
- 3.生教組：掌理學生日常生活常規，辦理交通導護各項事項。
- 4.衛生組：掌理健康檢查，個人及環境衛生檢查、保健等事項。

#### (三) 總務處：秉承校長之命，辦理全校總務事項。

- 1.事務組：掌理校舍、校具、財產、物品採購保管、工程發包、監工及驗收。
- 2.出納組：掌理現金、零用金、票據、契約之保管等收支事項，辦理員工薪津發放及各項扣繳單據證明等。
- 3.文書組：掌理文件收發登錄、撰擬繕校、典守學校印信、檔案保管、整理各項會議紀錄及校史等事項。

#### (四) 輔導室：秉承校長之命，辦理全校學生學習輔導、生活輔導、生涯輔導等事項。

- 1.輔導組：掌理學生個案建立、學習輔導、生活輔導、生涯輔導及兩性教育、親職教育等事項。
- 2.資料組：辦理輔導資料搜集建檔、組訓愛心家長、實施測驗、社



# 臺北市地方教育發展基金 - 臺北市中山區吉林國民小學

## 業務計畫及預算概要

中華民國 110 年度

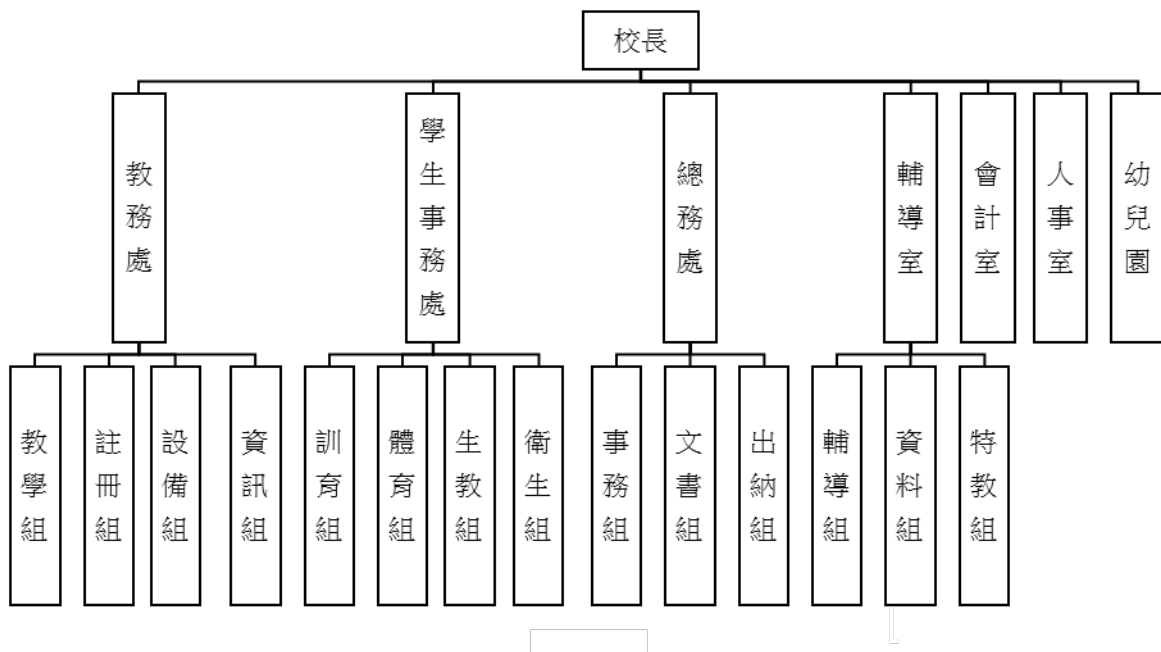
區人力整合、出版親職刊物等事項。

3.特教組：擬訂特殊教育計畫章則、親師輔導諮詢、特教班甄選鑑別、實施各項診斷測驗、特教兒童追蹤輔導等事項。

(五)會計室：秉承上級主計機關之監督與指導，並受校長之指揮，依法辦理歲計、會計、統計等事項。

(六)人事室：秉承上級人事機關之監督與指導，並受校長之指揮，依法辦理人事管理查核等事項。

(七)幼兒園：秉承校長之命，綜理園務、規劃幼兒教學、保育、環境與各項措施。



#### 四、基金歸類及屬性：

本校地方教育發展基金依據教育經費編列與管理法第 13 條規定設置，本基金為預算法第 4 條第 1 項第 2 款第 5 目所定之特別收入基金，以本府教育局為管理機關。

# 臺北市地方教育發展基金－臺北市中山區吉林國民小學

## 業務計畫及預算概要

中華民國 110 年度

### 貳、業務計畫

#### 一、基金來源：

單位：新臺幣千元

業務計畫	本年度預算數	實施內容
勞務收入	496	本年度預計辦理暑期游泳訓練班學生票收入及教師甄選報名費等收入。
財產收入	880	本年度預計辦理財產報廢變賣之殘值收入、教職員工停車收入、校園場地開放收入等。
政府撥入收入	186,263	本年度預計由公庫撥入數。
教學收入	3,444	本年度預計收取學生之學費、雜費等收入。
其他收入	375	本年度預計收取數位學生證補卡及廠商履約逾期罰款等收入。

#### 二、基金用途：

單位：新臺幣千元

業務計畫	本年度預算數	實施內容
國民教育計畫	170,767	本年度預計辦理教學事項為： 1. 各項教學、學生事務、圖書及輔導等業務。 2. 新購教具、圖書等各科教學設備，充實各科教材及用具。 3. 革新教學方法，提高教學效能。 4. 教師甄選業務、指定活動等項目。
學前教育計畫	15,829	本年度預計辦理教學事項為： 1. 幼兒園各項教學及活動。 2. 新購教學用品，革新教學方法，提高教學效能。 3. 幼兒園各項活動，鍛鍊幼兒強健的身體，增進幼兒各項生活智能。
一般行政管理計畫	19,567	本年度預計辦理事項為： 1. 綜理學校總務、人事、會計等業務。 2. 配合校務推動行政處室支援工作，進而增進校務運作。

臺北市地方教育發展基金 - 臺北市中山區吉林國民小學  
業務計畫及預算概要

中華民國 110 年度

建築及設備計畫	4,912	本年度預計辦理事項為： 1. 購置各學科教學課程所需教學設備。 2. 辦理活動中心前庭整修工程。 3. 辦理活動中心照明汰換工程。 4. 辦理普通教室照明汰換工程。
---------	-------	--

參、預算概要

一、基金來源及用途之預計：

(一) 本年度基金來源：

服務收入 49 萬 6 千元、財產處分收入 1 萬元、租金收入 10 萬元、其他財產收入 77 萬元、公庫撥款收入 1 億 8,626 萬 3 千元、學雜費收入 344 萬 4 千元、雜項收入 37 萬 5 千元，本年度基金來源 1 億 9,145 萬 8 千元，較上年度預算數 2 億 874 萬 7 千元，減少 1,728 萬 9 千元，約 8.28%，主要係公庫撥款收入減少所致。

(二) 本年度基金用途：

國民教育計畫 1 億 7,076 萬 7 千元，學前教育計畫 1,582 萬 9 千元，一般行政管理計畫 1,956 萬 7 千元，建築及設備計畫 491 萬 2 千元，本年度基金用途 2 億 1,107 萬 5 千元，較上年度預算數 2 億 1,825 萬元，減少 717 萬 5 千元，約 3.29%，主要係建築及設備計畫預算數減少所致。

二、基金餘絀之預計：

本年度基金來源及用途相抵後，差短 1,961 萬 7 千元，較上年度預算數差短 950 萬 3 千元，增加 1,011 萬 4 千元，將移用以前基金餘額支應。

三、現金流量之預計：

本年度業務活動淨現金流出 1,961 萬 7 千元。

四、補辦預算事項：無。

臺北市地方教育發展基金 - 臺北市中山區吉林國民小學

業務計畫及預算概要

中華民國 110 年度

肆、以前年度計畫實施成果概述：

一、前（108）年度計畫實施成果概述：

業務計畫	實施概況	實施成果
勞務收入	本年度預計辦理暑期泳訓班報名費、游泳池使用費及教師甄選報名費等收入。	本年度已收取暑期泳訓班報名費計 62 萬 3 千元、游泳池使用費 6 萬 5 千元及教師甄選報名費 5 千元等。
財產收入	本年度預計辦理財產報廢變賣之殘值收入、教職員工停車收入、校園場地開放收入等。	本年度已收取財產報廢變賣殘值收入 2 千元、教職員工停車收入 3 萬 8 千元、校園場地開放收入 82 萬 8 千元等。
政府撥入收入	本年度預計由公庫撥入數。	本年度已收取公庫撥入數 2 億 1,796 萬 2 千元及教育部之補助計畫 103 萬 1 千元。
教學收入	本年度預計收取學生之學費、雜費等收入。	本年度已收取學生之學費、雜費等收入 329 萬 7 千元。
其他收入	本年度預計收取數位學生證補卡及廠商履約逾期罰款等收入。	本年度已接受數位學生證補卡及廠商履約逾期罰款等收入 25 萬 4 千元。
國民教育計畫	本年度預計辦理教學事項為： 1. 辦理各項教學、學生事務、圖書及輔導等業務。 2. 新購教具、圖書等各科教學設備，充實各科教材及用具。 3. 革新教學方法，提高教學效能。 4. 辦理教師甄選、指定活動等項目。	新購運動器材、教具、樂器、測驗及圖書等各科教學設備；辦理各項教學、學生輔導等業務，提高教學效能並辦理教師甄選、指定活動等項目，達成預期目標。
學前教育計畫	本年度預計辦理教學事項為： 1. 辦理幼兒園各項教學及	新購教學設備、圖書等，充實幼兒園教材及用具、提高教學效能，並透過各項活動

臺北市地方教育發展基金 - 臺北市中山區吉林國民小學

業務計畫及預算概要

中華民國 110 年度

	<p>活動。</p> <p>2. 新購教學用品，革新教學方法，提高教學效能。</p> <p>3. 辦理幼兒園各項活動，鍛鍊幼兒強健的身體，增進幼兒各項生活智能。</p>	<p>鍛鍊幼兒強健的身體，增進幼兒各項生活智能，達成預期目標。</p>
一般行政管理計畫	<p>本年度預計辦理事項為：</p> <p>1. 綜理學校總務、人事、會計等業務。</p> <p>2. 配合校務推動行政處室支援工作，進而增進校務運作。</p>	<p>綜理學校總務、人事、會計等業務，並配合校務推動行政處室支援工作，進而增進校務運作，達成預期目標。</p>
建築及設備計畫	<p>本年度預計辦理事項為：</p> <p>1. 購置各學科教學課程所需教學設備。</p> <p>2. 辦理多功能學生學習暨課程發展中心空間改善工程。</p>	<p>1. 購置各學科教學課程所需教學設備。</p> <p>2. 多功能學生學習暨課程發展中心空間改善工程於 108 年 10 月完工啟用。</p>

二、上年度已過期間（109 年 1 月 1 日至 5 月 31 日止）計畫實施成果概述：

業務計畫	實施概況	實施成果
勞務收入	<p>本年度截至 5 月 31 日止預計收取教師甄選報名費收入。</p>	<p>本年度截至 5 月 31 日止尚未教師甄選報名費收入。</p>
財產收入	<p>本年度截至 5 月 31 日止預計辦理財產報廢變賣之殘值收入、教職員工停車收入、校園場地開放收入等。</p>	<p>本年度截至 5 月 31 日止已收取財產報廢變賣殘值收入 1 萬 2 千元、教職員工停車收入 4 萬 1 千元、校園場地開放收入 25 萬 1 千元等。</p>
政府撥入收入	<p>本年度截至 5 月 31 日止預計公庫撥入數。</p>	<p>本年度截至 5 月 31 日止已收取公庫撥入數 9,574 萬 6 千元及教育部之補助計畫 108 萬 8 千元。</p>
教學收入	<p>本年度截至 5 月 31 日止預</p>	<p>本年度截至 5 月 31 日止已</p>

臺北市地方教育發展基金 - 臺北市中山區吉林國民小學

業務計畫及預算概要

中華民國 110 年度

	計預計收取學生之 1 學期學費、雜費等收入。	收取學生 1 學期學費、雜費等收入 24 萬 4 千元。
其他收入	本年度截至 5 月 31 日止預計收取數位學生證補卡及廠商履約逾期罰款等收入。	本年度截至 5 月 31 日止已收取數位學生證補卡及廠商履約逾期罰款等收入 8 千元。
國民教育計畫	<p>本年度截至 5 月 31 日止預計辦理教學事項為：</p> <ol style="list-style-type: none"> <li>1. 辦理各項教學、學生事務、圖書及輔導等業務。</li> <li>2. 新購教具、圖書等各科教學設備，充實各科教材及用具。</li> <li>3. 革新教學方法，提高教學效能。</li> <li>4. 辦理教師甄選、指定活動等項目。</li> </ol>	持續新購運動器材、教具、樂器、測驗及圖書等各科教學設備；辦理各項教學、學生輔導等業務，提高教學效能並辦理教師甄選、指定活動等項目，以達成預期目標。
學前教育計畫	<p>本年度截至 5 月 31 日止預計辦理教學事項為：</p> <ol style="list-style-type: none"> <li>1. 幼兒園各項教學及活動。</li> <li>2. 新購教學用品，革新教學方法，提高教學效能。</li> <li>3. 辦理幼兒園各項活動，鍛鍊幼兒強健的身體，增進幼兒各項生活智能。</li> </ol>	持續新購教學設備、圖書等，充實幼兒園教材及用具、提高教學效能，並透過各項活動鍛鍊幼兒強健的身體，增進幼兒各項生活智能，以達成預期目標。
一般行政管理計畫	<p>本年度截至 5 月 31 日止預計辦理事項為：</p> <ol style="list-style-type: none"> <li>1. 綜理學校總務、人事、會計等業務。</li> <li>2. 配合校務推動行政處室支援工作，進而增進校務運作。</li> </ol>	持續辦理學校總務、人事、會計等業務，並配合校務推動行政處室支援工作，進而增進校務運作，以達成預期目標。
建築及設備計畫	<p>本年度截至 5 月 31 日止預計辦理事項為：</p> <ol style="list-style-type: none"> <li>1. 購置各學科教學課程所需教學設備招標作業。</li> </ol>	<ol style="list-style-type: none"> <li>1. 購置各學科教學課程所需教學設備招標作業。</li> <li>2. 辦理游泳池整修工程相關作業，預計於本(109)</li> </ol>

臺北市地方教育發展基金 - 臺北市中山區吉林國民小學  
業務計畫及預算概要

中華民國 110 年度

	2. 辦理游泳池整修工程招標作業。 3. 辦理圖書館空間改善工程招標作業。	年度完工啟用。 3. 辦理圖書館空間改善工程相關作業，預計於本(109)年度完工啟用。
--	--	--

本 頁 空 白



# 預算主要表

# 臺北市地方教育發展基金－臺北市中山區吉林國民小學

## 基金來源、用途及餘絀預計表

中華民國110年度

單位：新臺幣千元

前年度決算數	項 目	本年度預算數	上年度預算數	比較增減（－）
224,106	基金來源	191,458	208,747	-17,289
694	勞務收入	496	496	
694	服務收入	496	496	
868	財產收入	880	736	144
2	財產處分收入	10	6	4
	租金收入	100		100
866	其他財產收入	770	730	40
218,993	政府撥入收入	186,263	204,014	-17,751
217,962	公庫撥款收入	186,263	204,014	-17,751
1,031	政府其他撥入收入			
3,297	教學收入	3,444	3,126	318
3,297	學雜費收入	3,444	3,126	318
254	其他收入	375	375	
254	雜項收入	375	375	
208,103	基金用途	211,075	218,250	-7,175
168,295	國民教育計畫	170,767	170,363	404
16,977	學前教育計畫	15,829	15,984	-155
18,261	一般行政管理計畫	19,567	19,578	-11
4,570	建築及設備計畫	4,912	12,325	-7,413
16,003	本期賸餘(短絀)	-19,617	-9,503	-10,114
14,114	期初基金餘額	20,614	10,471	10,143
30,117	期末基金餘額	997	968	29

註：前年度決算數細數之和與總數或略有出入，係四捨五入關係，以下各表同。

# 臺北市地方教育發展基金－臺北市中山區吉林國民小學

## 現金流量預計表

中華民國110年度

單位：新臺幣千元

項 目	本 預	年 算	度 數	說 明
業務活動之現金流量				
本期賸餘(短絀)			-19,617	
業務活動之淨現金流入(流出)			-19,617	
其他活動之現金流量				
其他活動之淨現金流入(流出)				
現金及約當現金之淨增(淨減)			-19,617	
期初現金及約當現金			31,857	
期末現金及約當現金			12,240	

註：本表係採現金及約當現金基礎，包括現金及自投資日起3個月內到期或清償之債權證券。

# 預算明細表

# 臺北市地方教育發展基金－臺北市中山區吉林國民小學

## 基金來源－服務收入明細表

中華民國110年度

單位：新臺幣元

科 目	單位	本 年 度 預 算 數			說 明
		數量 業務量	利(費)率	金 額	
合計				496,000	
服務收入				496,000	較上年度預算數496,000元，無增減。
	人	700	700	490,000	暑期游泳訓練班學生票收入(收支對列)。
	人	20	300	6,000	教師甄選報名費收入(收支對列)。

# 臺北市地方教育發展基金－臺北市中山區吉林國民小學

## 基金來源－財產處分收入明細表

中華民國110年度

單位：新臺幣元

科 目	單位	本 年 度 預 算 數			說 明
		數量 業務量	利(費)率	金 額	
合計				10,000	
財產處分收入	年	1	10,000	10,000	較上年度預算數6,000元，增加4,000元。 財產處分收入。

# 臺北市地方教育發展基金－臺北市中山區吉林國民小學

## 基金來源－租金收入明細表

中華民國110年度

單位：新臺幣元

科 目	單位	本 年 度 預 算 數			說 明
		數量 業務量	利(費)率	金 額	
合計				100,000	
租金收入	年	1	100,000	100,000	較上年度預算數0元，增加100,000元。 活化校園餘裕空間租金收入(收支對列)。

# 臺北市地方教育發展基金－臺北市中山區吉林國民小學

## 基金來源－其他財產收入明細表

中華民國110年度

單位：新臺幣元

科 目	單位	本 年 度 預 算 數			說 明
		數量 業務量	利(費)率	金 額	
合計				770,000	
其他財產收入				770,000	較上年度預算數730,000元，增加40,000元。
	年	1	690,000	690,000	場地開放收入(收支對列)。
	年	1	80,000	80,000	教職員工停車收入。



# 臺北市地方教育發展基金－臺北市中山區吉林國民小學

## 基金來源－公庫撥款收入明細表

中華民國110年度

單位：新臺幣元

科 目	單位	本 年 度 預 算 數			說 明
		數量 業務量	利(費)率	金 額	
合計				186,263,000	
公庫撥款收入	年	1	186,263,000	186,263,000	較上年度預算數204,014,000元，減少17,751,000元。 市府補助款。

# 臺北市地方教育發展基金－臺北市中山區吉林國民小學

## 基金來源－學雜費收入明細表

中華民國110年度

單位：新臺幣元

科 目	單 位	本 年 度 預 算 數			說 明
		數量 業務量	利(費)率	金 額	
合計				3,444,000	
學雜費收入				3,444,000	較上年度預算數3,126,000元，增加318,000元。
	人、學期	5x2	5,150	51,500	幼兒園半日班學費收入預估學生5人。
	人、學期	5x2	2,745	27,450	幼兒園半日班雜費收入預估學生5人。
	人、學期	169x2	2,955	998,790	幼兒園全日班雜費收入預估學生169人。
	年	1	260	260	配合預算編列至千元，增列進位數260元。
	人、學期	169x2	7,000	2,366,000	幼兒園全日班學費收入預估學生169人。

# 臺北市地方教育發展基金－臺北市中山區吉林國民小學

## 基金來源－雜項收入明細表

中華民國110年度

單位：新臺幣元

科 目	單位	本 年 度 預 算 數			說 明
		數量 業務量	利(費)率	金 額	
合計 雜項收入	年	1	375,000	375,000 375,000 375,000	較上年度預算數375,000元，無增減。 數位學生證補卡費及簡訊服務費等預估收入。

# 臺北市地方教育發展基金－臺北市中山區吉林國民小學

## 基金用途－國民教育計畫明細表

中華民國110年度

單位：新臺幣元

前年度 決算數	上年度 預算數	科 目	本 年 度 預 算 數	說 明
168,294,734	170,363,000	合計	170,767,000	
153,171,535	155,797,000	用人費用	156,780,000	
67,747,179	59,292,000	正式員額薪資	60,024,000	較上年度預算數59,292,000元，增加732,000元。
67,747,179	59,292,000	職員薪金	60,024,000	
			47,844,000	教師66人薪金(詳用人費用彙計表)(含教育部補助導師費408,000元)。
			3,972,000	教師5人薪金(詳用人費用彙計表)(含教育部補助導師費24,000元)。
			8,208,000	教師10人薪金(詳用人費用彙計表)(含教育部補助導師費96,000元)。
1,491,078	1,392,496	聘僱及兼職人員薪資	1,392,496	較上年度預算數1,392,496元，無增減。
418,992	406,896	約僱職員薪金	406,896	
			406,896	約僱人員1人薪金，協助啟智班教學、評量及生活輔導等事宜，約僱期間自110年1月1日至110年12月31日止(詳聘用及約僱人員明細表)。
1,072,086	985,600	兼職人員酬金	985,600	
			25,600	補助調整授課鐘點費之外聘教師勞、健保及勞退費用(教育部補助款)。
			256,000	補助調整授課特教教師鐘點費，10人*2節*40週*320元(教育部補助款)。
			704,000	教師代課鐘點費，本校編制教師總人數92人，按9分之1計，編列10人，每人220節，總節數10人*220節=2,200節，每節320元。
481,886	762,701	超時工作報酬	762,701	較上年度預算數762,701元，無增減。
481,886	762,701	加班費	762,701	
			140,000	教學活動工作人員業務逾時加班費。
			564,796	不休假出勤加班費。
			2,960	國小家長教育成長暨志工培訓工作人員加班費。
			24,975	暑期游泳訓練班工作人員加班費(收支對列)。
			29,970	開放學校場地管理人員所需加班費(收支對列)。
14,242,051	17,345,410	獎金	17,436,910	較上年度預算數17,345,410元，增加91,500

# 臺北市地方教育發展基金－臺北市中山區吉林國民小學

## 基金用途－國民教育計畫明細表

中華民國110年度

單位：新臺幣元

前年度 決算數	上年度 預算數	科 目	本 年 度 預 算 數	說 明
5,765,505	9,882,000	考績獎金	9,882,000	元。
			1,368,000	依考績法規定核發之獎金。
			540,000	依考績法規定核發之獎金。
			7,974,000	依考績法規定核發之獎金。
8,476,546	7,463,410	年終獎金	7,554,910	
			5,980,698	依規定於年節加發之獎金。
			496,500	依規定於年節加發之獎金。
			50,862	依規定於年節加發之獎金。
			1,026,850	依規定於年節加發之獎金。
60,842,377	69,643,329	退休及卹償金	69,710,721	較上年度預算數69,643,329元，增加67,392元。
60,842,377	69,643,329	職員退休及離職金	69,710,721	
			3,978,000	提撥退撫基金。
			348,192	提撥退撫基金。
			38,337	退休人員年終慰問金。
			64,606,680	退休人員月退休金，139人x37,510元x12月=62,566,680元；退休遺族月撫慰金，6人x17,000元x12月=1,224,000元；退休遺族年撫慰金，2人x408,000元x1年=816,000元；合計64,606,680元。
			715,104	提撥退撫基金。
			24,408	提撥退撫基金。
8,366,964	7,361,064	福利費	7,453,172	較上年度預算數7,361,064元，增加92,108元。
6,379,553	5,011,944	分擔員工保險費	5,075,424	
			47,616	分擔公保、勞保、健保費。
			696,996	分擔公保、勞保、健保費。
			338,064	分擔公保、勞保、健保費。
			3,992,748	分擔公保、勞保、健保費。
159,000	300,000	傷病醫藥費	313,200	
			160,000	健康檢查補助費(50歲以上含機關首長)，10人*16,000元。
			140,000	健康檢查補助費(40歲以上)，40人*3,500元。

# 臺北市地方教育發展基金－臺北市中山區吉林國民小學

## 基金用途－國民教育計畫明細表

中華民國110年度

單位：新臺幣元

前年度 決算數	上年度 預算數	科 目	本 年 度 預 算 數	說 明
683,898	686,700	員工通勤交通費	13,200 686,700	職業安全衛生健康檢查經費，11人*1,200元(新增)。 教師上下班交通費(特殊教育)，6人*10月*2段*630元。
			75,600	教師上下班交通費(特殊教育)，5人*10月*1段*630元。
			31,500	教師上下班交通費，36人*10月*1段*630元。
			226,800	教師上下班交通費，28人*10月*2段*630元。
			352,800	
1,144,513	1,362,420	其他福利費	1,377,848	
			240,000	休假旅遊補助費。
			16,000	休假旅遊補助費。
			16,000	詳用人費用明細
			42,000	退休人員三節慰問金，7人*6,000元。
			54,000	退休人員三節特別照護金(單身)。
			365,000	喪葬補助費，36,500元*5月*2人。
			125,420	結婚補助費，31,355元*2月*2人。
			519,428	子女教育補助費。
9,996,647	9,891,000	服務費用	9,635,000	
1,911,258	2,128,440	水電費	2,128,368	較上年度預算數2,128,440元，減少72元。
1,690,044	1,900,000	工作場所電費	1,900,000	
			1,900,000	班級電費基本費。
215,214	218,440	工作場所水費	218,368	
			218,368	班級水費基本費。
6,000	10,000	氣體費	10,000	
			10,000	溫水游泳池燃料費。
151,274	249,890	旅運費	249,690	較上年度預算數249,890元，減少200元。
151,274	249,890	國內旅費	249,690	
			41,850	校外教學隨隊人員差旅費9人*3天*1,550元。
			10,340	因公市外出差旅費。
			100,000	輔導工作小組外埠參訪學習車輛租賃、交通費等。

# 臺北市地方教育發展基金－臺北市中山區吉林國民小學

## 基金用途－國民教育計畫明細表

中華民國110年度

單位：新臺幣元

前年度 決算數	上年度 預算數	科 目	本 年 度 預 算 數	說 明
			20,000	學生輔導諮商中心接待教育參訪人員及緊急任務出勤短程車資。
			77,500	學生輔導諮商中心人員市外出差差旅費，5人*10天*1,550元。
528,508	411,800	印刷裝訂與廣告費	398,000	較上年度預算數411,800元，減少13,800元。
528,508	411,800	印刷及裝訂費	398,000	
			200,000	學生輔導諮商中心資料影印、手冊、成果、文宣品(含海報、摺頁、宣傳筆、資料夾、便條紙、光碟圖卡等)印刷。
			82,800	學生輔導諮商中心影印機使用費，1臺*12月*11,500張*0.6元。
			115,200	輔導工作小組手冊、材料、海報、文具紙張、墨水匣、印刷等。
1,588,958	1,636,650	修理保養及保固費	1,598,850	較上年度預算數1,636,650元，減少37,800元。
1,282,795	1,318,400	一般房屋修護費	1,291,030	
			930,580	學校校舍及建築物等之修理，34班*27,370元。
			32,200	學校校舍及建築物等之修理。
			253,250	開放學校場地(活動中心等)校舍維修(收支對列)。
			75,000	綠屋頂計畫。
306,163	318,250	機械及設備修護費	307,820	
			72,000	學生輔導諮商中心水電維修費、事務設備等維修費用等，12月*6,000元。
			164,220	各項教學設備及其他公用用具之保養修護，34班*4,830元。
			27,600	電腦設備維護費(電腦專案計畫)。
			44,000	游泳池場地設施維護費(游泳池水電清潔維護費)。
13,352	14,700	保險費	14,700	較上年度預算數14,700元，無增減。
13,352	14,700	其他保險費	14,700	
			14,700	暑期泳訓班學員保險費(收支對列)，525人*28元。
1,424,124	1,448,180	一般服務費	1,606,052	較上年度預算數1,448,180元，增加157,872元。

# 臺北市地方教育發展基金－臺北市中山區吉林國民小學

## 基金用途－國民教育計畫明細表

中華民國110年度

單位：新臺幣元

前年度 決算數	上年度 預算數	科 目	本 年 度 預 算 數	說 明
13,306	8,544	佣金、匯費、經理費及手續費	8,544	
			8,544	委託超商代收學雜費手續費，712人*2學期*6元。
813,147	891,184	外包費	1,046,496	
			842,080	游泳池救生員外包費，2人*10月*42,104元。
			168,416	暑期泳訓班救生員外包費，2人*2月*42,104元(收支對列)。
			36,000	開放學校場地清潔費(收支對列)。
437,663	386,452	計時與計件人員酬金	389,012	
			60,000	學生輔導諮商中心文宣卡片設計完稿版權費，12件*5,000元。
			3,636	提撥暑期泳訓班工讀生勞退準備金(收支對列)，1人*2月*1,818元。
			50,560	暑期泳訓班工讀生薪津(收支對列)，1人*40天*8小時*158元。
			243,200	閩客語教學支援人員鐘點費，19人*1節*40週*320元。
			31,616	閩客語教學支援人員鐘點費之外聘人員勞、健保及勞退費用。
160,008	162,000	體育活動費	162,000	
			22,000	文康活動費，本校編列特教教師10人，約僱人員1人，合計11人，每人編列2,000元。
			140,000	文康活動費，本校編列教職員70人，每人編列2,000元。
4,379,173	4,001,340	專業服務費	3,639,340	較上年度預算數4,001,340元，減少362,000元。
3,753,200	3,440,500	講課鐘點、稿費、出席審查及查詢費	3,078,500	
			22,000	特教專業親子講座(特教班級業務費)。
			14,400	身心障礙資源班教材編輯費，2班*12月*600元。
			14,400	資優教育班教材編輯費，2班*12月*600元。
			7,200	特教教育班教材編輯費，1班*12月*600元。
			6,000	國小家長教育成長暨志工培訓講座鐘點



# 臺北市地方教育發展基金－臺北市中山區吉林國民小學

## 基金用途－國民教育計畫明細表

中華民國110年度

單位：新臺幣元

前年度 決算數	上年度 預算數	科 目	本 年 度 預 算 數	說 明
				費，3節*2,000元。
			6,000	性別平等教育宣導活動講座鐘點費，3節*2,000元。
			2,000	行為人8小時性平課程講座鐘點費，1節*2,000元。
			5,000	性別平等調查委員出席費，2人次*2,500元。
			6,000	性別平等教育研習講座鐘點費，3節*2,000元。
			270,000	體育班教練鐘點費，135節*2,000元。
			222,000	暑期泳訓班教練鐘點費(收支對列)，111節*2,000元。
			30,000	小田園教育體驗實習計畫講座鐘點費，15節*2,000元。
			30,000	辦理兩公約人權、法治、品德教育、特教、輔導、環教、生命等各類依法宣導活動之外聘講座鐘點費，15節*2,000元。
			332,000	學生輔導諮商中心講座鐘點費，166節*2,000元。
			80,000	學生輔導諮商中心學者專家出席費，32人次*2,500元。
			197,500	輔導工作小組專家學者出席費，79人次*2,500元。
			1,834,000	輔導工作小組講座鐘點費，917節*2,000元。
78,925	103,260	委託檢驗(定)試驗認證費	103,260	
			88,860	消防安全檢測費、電氣設備檢驗費等(普通班班級業務費)。
			14,400	飲水機水質檢驗費，12臺*1,200元。
4,200	6,000	試務甄選費	6,000	
			6,000	教師甄選試務費用。
36,000		電腦軟體服務費		
506,848	451,580	其他專業服務費	451,580	
			12,000	牙醫師檢查費。
			20,000	學生輔導指導費。
			43,200	學童午餐指導費(5、6年級)，12班*1人*9月

# 臺北市地方教育發展基金－臺北市中山區吉林國民小學

## 基金用途－國民教育計畫明細表

中華民國110年度

單位：新臺幣元

前年度 決算數	上年度 預算數	科 目	本 年 度 預 算 數	說 明
				*400元。
			32,400	學童午餐指導費(3、4年級)，12班*1人*9月*300元。
			10,800	學童午餐指導費(1、2年級)，12班*1人*9月*100元。
			43,200	工作人員午餐指導費，12人*9月*400元。
			18,000	學童午餐指導費(特教、身障、資優班)，5班*1人*9月*400元。
			242,280	開放學校場地安全機械定點保全費用(收支對列)。
			29,700	開放學校場地安全機械定點保全值勤費(收支對列)，198小時*150元。
3,385,366	3,034,000	材料及用品費	2,544,000	
1,182,265	738,855	使用材料費	374,927	較上年度預算數738,855元，減少363,928元。
1,182,265	738,855	設備零件	374,927	
			22,000	體育班運動器材。
			20,000	電腦設備用耗材及零組件。
			14,400	排風扇，3個*4800元。
			17,000	植物照明燈，5組*3,400元。
			9,400	電源控制箱1組。
			6,000	桌球隊用密碼鎖櫃1座(由班級設備費移列)(新增)。
			15,000	團隊比賽用展示架，5組*3,000元(由班級設備費移列)(新增)。
			8,000	傳真機1臺(由班級設備費移列)(新增)。
			3,200	維修用手提式線鋸機1臺(由班級設備費移列)(新增)。
			6,500	諮商室吸塵器1臺(由班級設備費移列)。
			3,000	特教班鞋櫃1個(由班級設備費移列)(新增)。
			3,800	特教班重量背心(國小)1件(由班級設備費移列)(新增)。
			3,600	特教班重量背心(學齡)1件(由班級設備費移列)(新增)。
			5,600	特教班兒童滑板，4臺*1,400元(由班級設備費移列)(新增)。

# 臺北市地方教育發展基金－臺北市中山區吉林國民小學

## 基金用途－國民教育計畫明細表

中華民國110年度

單位：新臺幣元

前年度 決算數	上年度 預算數	科 目	本 年 度 預 算 數	說 明
			24,800	諮商與團輔輔具(由班級設備費移列)。
			4,000	桌球專任教練用辦公桌1張(由班級設備費移列)(新增)。
			24,627	體育器材物品1批(由班級設備費移列)(新增)。
			151,200	電腦設備維護及管理費，24班*6300元。
			32,800	溫水游泳池教學用器材等(游泳池水電清潔維護費)。
2,203,101	2,295,145	用品消耗	2,169,073	較上年度預算數2,295,145元，減少126,072元。
74,511	110,000	辦公(事務)用品	110,000	
			95,000	學生輔導諮商中心會議、活動材料費及其他文具用品、碳粉匣等。
			4,000	特教宣導業務用雜支(特教班級業務費)。
			4,000	資優教育班文具用品，2班*2,000元。
			4,000	身心障礙資源班文具用品，2班*2,000元。
			2,000	特教教育班文具用品，1班*2,000元。
			1,000	性別平等教育宣導活動文具用品。
65,333	82,000	報章雜誌	46,880	
			12,000	輔導與特教圖書1批(由班級設備費移列)(新增)。
			10,000	特教、多元文化公播版影片1批(由班級設備費移列)(新增)。
			24,880	魏氏兒童智力量表1套(由班級設備費移列)(新增)。
30,000	30,000	醫療用品(非醫療院所使用)	30,000	
			30,000	藥品。30班以下基數15,000元,每超一班增1,000元。
2,033,257	2,073,145	其他用品消耗	1,982,193	
			69,000	敬師活動費，115人*600元。
			59,500	教學用教科書，35班*1,700元。
			40,000	兒童節慶活動費。
			469,880	普通班級教學材料費，34班*13,820元。
			280,000	普通班級業務費(含垃圾袋費用、消毒藥水、衛生清潔用品費、衛生紙及教室佈置

# 臺北市地方教育發展基金－臺北市中山區吉林國民小學

## 基金用途－國民教育計畫明細表

中華民國110年度

單位：新臺幣元

前年度 決算數	上年度 預算數	科 目	本 年 度 預 算 數	說 明
				費)，40班*7,000元。
			27,640	身心障礙資源班教學材料費，2班*13,820元。
			27,640	資優教育班教學材料費，2班*13,820元。
			13,820	特教教育班教學材料費，1班*13,820元。
			59,000	體育班訓練用營養食品、醫療用品、衛生清潔用品及校際各項活動等相關經費。
			500	國小家長教育成長暨志工培訓工作人員逾時誤餐費用，5人次*100元。
			60,000	游泳池管理消毒劑(游泳池水電清潔維護費)，12月*5,000元。
			10,800	運動會用錦旗、獎牌等經費。
			6,000	西區運動會隊職員制服，3套*2,000元。
			21,500	運動會各班表演用材料購置等，43班*500元。
			22,600	運動會用競賽器材及佈置用材料等。
			14,000	運動會工作人員逾時誤餐費用，140人次*100元。
			153,300	輔導工作小組郵資、茶水、場地布置、誤餐費等。
			21,300	舉辦展覽及布展雜支。
			4,000	辦理展覽布展工作人員提供逾時誤餐費用，40人次*100元。
			34,700	舉辦展覽布展場地佈置費。
			4,200	小田園教育體驗實習計畫文具用品等。
			3,600	暑期泳訓班教學用雜支(收支對列)。
			2,113	暑期泳訓班教學環境佈置等(收支對列)。
			60,000	學生輔導諮商中心書籍、測驗、諮商活動媒材等。
			100,000	辦理學生輔導諮商中心辦理活動、開會等工作人員及與會人員逾時誤餐費用，1,000人次*100元。
			318,300	學生輔導諮商中心活動場地佈置、茶水、攝影、紅布條等雜支。
			98,800	開放學校場地開放文具用品、環境佈置用品(收支對列)。

# 臺北市地方教育發展基金－臺北市中山區吉林國民小學

## 基金用途－國民教育計畫明細表

中華民國110年度

單位：新臺幣元

前年度 決算數	上年度 預算數	科 目	本 年 度 預 算 數	說 明
4,400	5,000	租金、償債、利息及相關手續費	5,000	
4,400	5,000	雜項設備租金	5,000	較上年度預算數5,000元，無增減。
4,400	5,000	雜項設備租金	5,000	
			4,800	電錶月租費，12月*400元(普通班班級業務費)。
			200	配合預算編列至千元，增列進位數200元。
23,202		稅捐及規費(強制費)		
23,202		土地稅		
23,202		一般土地地價稅		
1,292,753	1,175,000	會費、捐助、補助、分攤、照護、救濟與交流活動費	1,343,000	
	10,000	捐助、補助與獎助	10,000	較上年度預算數10,000元，無增減。
	10,000	獎助學員生給與	10,000	
			10,000	教育關懷獎每校推薦1名學生獎助金。
1,292,753	1,165,000	補貼、獎勵、慰問、照護與救濟	1,333,000	較上年度預算數1,165,000元，增加168,000元。
14,400		獎勵費用		
1,278,353	1,165,000	其他補貼、獎勵、慰問、照護與救濟	1,333,000	
			940	配合預算編列至千元，增列進位數940元。
			147,900	弱勢學生教科書補助費用，87人*1,700元。
			38,400	弱勢學生冷氣使用費補助費用，48人*800元。
			44,000	本市市民第3胎就讀國小教育補助費，44人*1,000元。
			800,000	清寒學生餐費補助，80人*200日*50元。
			301,760	補助學校午餐使用有機蔬菜或有機米計畫，943人*40週*1次*8元。
420,831	461,000	其他	460,000	
420,831	461,000	其他支出	460,000	較上年度預算數461,000元，減少1,000元。
420,831	461,000	其他	460,000	
			440	國小家長教育成長暨志工培訓場地佈置茶水等。
			186,000	學生活動所需費用，930人*2學期*100元。
			93,000	班級自治費，930人*2學期*50元。

# 臺北市地方教育發展基金－臺北市中山區吉林國民小學

## 基金用途－國民教育計畫明細表

中華民國110年度

單位：新臺幣元

前年度 決算數	上年度 預算數	科 目	本 年 度 預 算 數	說 明
			15,360	學生輔導諮商中心繼續教育認證(研習時數)申請費。
			126,000	執行學生路隊安全導護費及導護志工保險費。35班以5人計算，按2學期x20週x5日x2次x63元。
			39,200	國小游泳檢測未通過學生暑期游泳訓練班報名費，7班*5,600元。

# 臺北市地方教育發展基金－臺北市中山區吉林國民小學

## 基金用途－學前教育計畫明細表

中華民國110年度

單位：新臺幣元

前年度 決算數	上年度 預算數	科 目	本 年 度 預 算 數	說 明
16,977,441	15,984,000	合計	15,829,000	
16,035,402	15,184,000	用人費用	15,184,000	
11,515,167	10,623,180	正式員額薪資	10,623,180	較上年度預算數10,623,180元，無增減。
10,796,787	9,903,180	職員薪金	9,903,180	
			8,465,580	教師11人及教保員3人薪金(詳用人費用彙計表)(含教育部補助款教保員38萬1,980元)。
			21,600	2歲專班教保費。
			1,416,000	教師2人薪金(詳用人費用彙計表)。
718,380	720,000	工員工資	720,000	
			720,000	廚工2人工資(詳用人費用彙計表)。
59,456	71,733	超時工作報酬	71,733	較上年度預算數71,733元，無增減。
59,456	71,733	加班費	71,733	
			71,733	不休假出勤加班費。
2,219,050	2,367,847	獎金	2,367,847	較上年度預算數2,367,847元，無增減。
875,040	1,043,000	考績獎金	1,043,000	
			118,000	依考績法規定核發之獎金。
			925,000	依考績法規定核發之獎金。
1,344,010	1,324,847	年終獎金	1,324,847	
			1,147,847	依規定於年節加發之獎金。
			177,000	依規定於年節加發之獎金。
920,941	896,688	退休及卹償金	896,688	較上年度預算數896,688元，無增減。
877,309	875,088	職員退休及離職金	875,088	
			762,768	提撥退撫基金。
			112,320	提撥退撫基金。
43,632	21,600	工員退休及離職金	21,600	
			21,600	提撥勞工退休準備金。
1,320,788	1,224,552	福利費	1,224,552	較上年度預算數1,224,552元，無增減。
1,126,652	928,572	分擔員工保險費	928,572	
			812,388	分擔公保、勞保、健保費。
			116,184	分擔公保、勞保、健保費。
4,230	4,300	傷病醫藥費	4,300	
			2,580	幼兒園教保人員健康檢查費，3人*860元。
			1,720	幼兒園廚工健康檢查費，2人*860元。
173,906	211,680	員工通勤交通費	211,680	

# 臺北市地方教育發展基金－臺北市中山區吉林國民小學

## 基金用途－學前教育計畫明細表

中華民國110年度

單位：新臺幣元

前年度 決算數	上年度 預算數	科 目	本 年 度 預 算 數	說 明
			25,200	教師上下班交通費(特殊教育)，2人*10月*2段*630元。
			22,680	教師、教保員及廚工上下班交通費(幼兒園)，3人*12月*1段*630元。
			163,800	教師、教保員及廚工上下班交通費(幼兒園)，13人*10月*2段*630元。
16,000	80,000	其他福利費	80,000	80,000 休假旅遊補助費。
306,981	324,000	服務費用	323,000	
190,500	193,200	修理保養及保固費	192,488	較上年度預算數193,200元，減少712元。
166,350	169,050	一般房屋修護費	168,338	31,488 學校校舍及建築物等之維修費。
			136,850	學校校舍及建築物等之維修費，5班*27,370元。
24,150	24,150	機械及設備修護費	24,150	24,150 各項教學設備及其他公用用具之保養修護，5班*4,830元。
37,830	37,512	一般服務費	37,512	較上年度預算數37,512元，無增減。
1,830	1,512	佣金、匯費、經理費及手續費	1,512	1,512 委託超商代收學雜費手續費，126人*2學期*6元。
36,000	36,000	體育活動費	36,000	22,000 文康活動費，本校編列教師11人，每人編列2,000元。
			10,000	文康活動費，本校編列契約進用教保員3人，廚工2人，合計5人，每人編列2,000元（上述人員係幼托整合前得編列文康活動費之人員）。
			4,000	文康活動費，本校編列特教教師2人，每人編列2,000元。
78,651	93,288	專業服務費	93,000	較上年度預算數93,288元，減少288元。
9,151	12,000	講課鐘點、稿費、出席審查及查詢費	12,000	7,200 特教幼兒班教材編輯費，1班*12月*600元。
			4,800	特教專業親子講座(特幼班級業務費)。



# 臺北市地方教育發展基金－臺北市中山區吉林國民小學

## 基金用途－學前教育計畫明細表

中華民國110年度

單位：新臺幣元

前年度 決算數	上年度 預算數	科 目	本 年 度 預 算 數	說 明
69,500	81,288	其他專業服務費	81,000	
			9,000	學童午餐指導費(特教幼兒班)，1班*2人*9月*500元。
			18,000	學童午餐指導費(幼兒園教保員)及工作人員午餐指導費(幼兒園主任)，4人*9月*500元。
			54,000	學童午餐指導費(幼兒園導師)，6班*2人*9月*500元。
176,891	99,000	材料及用品費	171,000	
128,210	46,680	使用材料費	118,680	較上年度預算數46,680元，增加72,000元。
128,210	46,680	設備零件	118,680	
			30,200	幼兒6人桌，4張*7,550元(由幼兒園設備費移列)(新增)。
			13,300	幼兒4人桌，2張*6,650元(由幼兒園設備費移列)(新增)。
			47,400	幼兒椅(高27公分)，30張*1,580元(由幼兒園設備費移列)(新增)。
			3,280	幼兒椅(高29公分)，2張*1,640元(由幼兒園設備費移列)(新增)。
			16,000	無線吸塵器，2臺*8,000元(由幼兒園設備費移列)(新增)。
			8,500	擴音機1臺(由幼兒園設備費移列)(新增)。
48,681	52,320	用品消耗	52,320	較上年度預算數52,320元，無增減。
2,295	2,500	辦公(事務)用品	2,500	
			2,500	特教幼兒班文具用品，1班*2,500元。
46,386	49,820	其他用品消耗	49,820	
			13,820	知動及生活訓練相關材料與設備費，1班*13,820元。
			36,000	普通班級業務費(含垃圾袋費用、消毒藥水、衛生清潔用品費、衛生紙及教室佈置費)，5班*7,200元。
367,507	281,000	會費、捐助、補助、分攤、照護、救濟與交流活動費	55,000	
367,507	281,000	補貼、獎勵、慰問、照護與救濟	55,000	較上年度預算數281,000元，減少226,000元。
367,507	281,000	其他補貼、獎勵、慰問、照	55,000	

# 臺北市地方教育發展基金－臺北市中山區吉林國民小學

## 基金用途－學前教育計畫明細表

中華民國110年度

單位：新臺幣元

前年度 決算數	上年度 預算數	科 目	本 年 度 預 算 數	說 明
		護與救濟		
			730	配合預算編列至千元，增列進位數730元。
			54,270	危機家庭幼生餐點月費補助，3人*9月*2,010元。
90,660	96,000	其他	96,000	
90,660	96,000	其他支出	96,000	較上年度預算數96,000元，無增減。
90,660	96,000	其他	96,000	
			96,000	幼兒導護費，6班以4人計算，按2學期*20週*5日*2次*60元。

# 臺北市地方教育發展基金－臺北市中山區吉林國民小學

## 基金用途－一般行政管理計畫明細表

中華民國110年度

單位：新臺幣元

前年度 決算數	上年度 預算數	科 目	本 年 度 預 算 數	說 明
18,261,222	19,578,000	合計	19,567,000	
14,718,375	14,898,000	用人費用	14,898,000	
9,685,320	9,663,840	正式員額薪資	9,663,840	較上年度預算數9,663,840元，無增減。
7,696,680	7,779,840	職員薪金	7,779,840	7,779,840 教職員12人薪金(詳用人費用彙計表)。
795,240	732,000	工員工資	732,000	732,000 工員2人工資(詳用人費用彙計表)。
1,193,400	1,152,000	警餉	1,152,000	1,152,000 校警2人薪金(詳用人費用彙計表)。
401,424	511,648	超時工作報酬	511,648	較上年度預算數511,648元，無增減。
401,424	511,648	加班費	511,648	502,768 不休假出勤加班費。 8,880 校園安全校內同仁例假日人力支援。
2,444,429	2,635,004	獎金	2,635,004	較上年度預算數2,635,004元，無增減。
1,227,747	1,453,640	考績獎金	1,453,640	1,453,640 依考績法規定核發之獎金。
1,216,682	1,181,364	年終獎金	1,181,364	1,181,364 依規定於年節加發之獎金。
859,968	809,664	退休及卹償金	809,664	較上年度預算數809,664元，無增減。
685,620	751,104	職員退休及離職金	751,104	751,104 提撥退撫基金。
174,348	58,560	工員退休及離職金	58,560	58,560 提撥勞工退休準備金。
1,327,234	1,277,844	福利費	1,277,844	較上年度預算數1,277,844元，無增減。
953,470	874,164	分擔員工保險費	874,164	874,164 分擔公保、勞保、健保費。
181,764	211,680	員工通勤交通費	211,680	30,240 職員、技工、工友上下班交通費，4人*12月*1段*630元。 181,440 職員、技工、工友上下班交通費，12人*12月*2段*630元。
192,000	192,000	其他福利費	192,000	192,000 休假旅遊補助費。
3,175,146	4,100,000	服務費用	4,100,000	

# 臺北市地方教育發展基金－臺北市中山區吉林國民小學

## 基金用途－一般行政管理計畫明細表

中華民國110年度

單位：新臺幣元

前年度 決算數	上年度 預算數	科 目	本 年 度 預 算 數	說 明
524,484	708,600	水電費	708,600	較上年度預算數708,600元，無增減。
493,263	552,000	工作場所電費	552,000	552,000 臺北市教育研究發展中心電費，12月*46,000元。
31,221	156,600	工作場所水費	156,600	156,600 臺北市教育研究發展中心水費，12月*13,050元。
99,015	315,000	修理保養及保固費	315,000	較上年度預算數315,000元，無增減。
45,255	189,000	一般房屋修護費	189,000	189,000 臺北市教育研究發展中心房舍維護費(60%)，12月*15,750元。
53,760	126,000	機械及設備修護費	126,000	126,000 臺北市教育研究發展中心機械設備保養、維護費(40%)，12月*10,500元。
939,250	1,464,000	一般服務費	1,464,000	較上年度預算數1,464,000元，無增減。
910,250	1,432,000	外包費	1,432,000	800,000 臺北市教育研究發展中心委外清潔費。 432,000 職工(技工、工友)業務外包費。 200,000 消化超額職工5人(技工、工友)業務外包費。
29,000	32,000	體育活動費	32,000	32,000 文康活動費，本校編列職員12人，工員2人，校警2人，合計16人，每人編列2,000元。
1,514,000	1,514,000	專業服務費	1,514,000	較上年度預算數1,514,000元，無增減。
1,514,000	1,514,000	其他專業服務費	1,514,000	564,000 臺北市教育研究發展中心駐警人員管理費，12月*47,000元。 300,000 臺北市教育研究發展中心機械保全費，12月*25,000元。 650,000 校園安全機械定點、機動巡邏等保全費用。
98,397	98,400	公共關係費	98,400	較上年度預算數98,400元，無增減。
98,397	98,400	公共關係費	98,400	98,400 校長特別費，12月*8,200元。

# 臺北市地方教育發展基金－臺北市中山區吉林國民小學

## 基金用途－一般行政管理計畫明細表

中華民國110年度

單位：新臺幣元

前年度 決算數	上年度 預算數	科 目	本 年 度 預 算 數	說 明
351,765	538,000	材料及用品費	527,000	
351,765	538,000	用品消耗	527,000	較上年度預算數538,000元，減少11,000元。
325,959	491,200	辦公(事務)用品	485,520	
			485,520	統籌業務費計算如下：普通班34班、體育班2班、特教專班2班、附設幼兒園6班， $1,290\text{元} \times 15\text{班} \times 12\text{月} = 232,200\text{元}$ ， $810\text{元} \times 15\text{班} \times 12\text{月} = 145,800\text{元}$ ， $640\text{元} \times 14\text{班} \times 12\text{月} = 107,520\text{元}$ ，以上合計485,520元，除依實際需求移列會費2,000元外，其餘如列數。
11,000	10,600	服裝	6,200	
			2,200	校警皮鞋，2人*1雙*1,100元。
			200	校警襪子，2雙*100元。
			3,000	校警夏服(成立第35年)，2人*1套*1,500元。
			800	校警服裝配備，2人*400元。
14,806	36,200	其他用品消耗	35,280	
			280	配合預算編列至千元，增列進位數280元。
			35,000	活化校園餘裕空間雜支(收支對列)(新增)。
4,400	5,000	租金、償債、利息及相關手續費	5,000	
4,400	5,000	雜項設備租金	5,000	較上年度預算數5,000元，無增減。
4,400	5,000	雜項設備租金	5,000	
			4,800	臺北市教育研究發展中心電錶月租費，12月*400元。
			200	配合預算編列至千元，增列進位數200元。
9,536	35,000	稅捐及規費(強制費)	35,000	
	25,000	土地稅	25,000	較上年度預算數25,000元，無增減。
	25,000	一般土地地價稅	25,000	
			25,000	活化校園餘裕空間地價稅(收支對列)。
9,536	10,000	房屋稅	10,000	較上年度預算數10,000元，無增減。
9,536	10,000	一般房屋稅	10,000	
			10,000	活化校園餘裕空間房屋稅(收支對列)。
2,000	2,000	會費、捐助、補助、分攤、照護、救濟與交流活動費	2,000	
2,000	2,000	會費	2,000	較上年度預算數2,000元，無增減。
2,000	2,000	職業團體會費	2,000	
			2,000	護理師2人公會會費(統籌業務費)。

# 臺北市地方教育發展基金－臺北市中山區吉林國民小學

## 基金用途－建築及設備計畫明細表

中華民國110年度

單位：新臺幣元

前年度 決算數	上年度 預算數	科 目	本 年 度 預 算 數	說 明
4,569,929	12,325,000	合計	4,912,000	
4,569,929	12,325,000	購建固定資產、無形資產及非理財 目的之長期投資	4,912,000	
2,241,501	3,854,000	購建固定資產	1,241,000	
2,241,501	3,854,000	一般建築及設備計畫	1,241,000	
	1,545,000	教育局(處)其他設備		
	1,545,000	購置機械及設備		
487,672		多功能學生學習暨課程發 展中心空間改善工程		
28,786		購置交通及運輸設備		
458,886		購置雜項設備		
37,800	99,800	臺北市學生輔導諮商中心 運作經費		
37,800	99,800	購置機械及設備		
82,589	232,400	班級設備	300,797	
	98,000	購置機械及設備	78,400	
			78,400	新購圖書紫外線除菌設備1臺。 。
82,589	134,400	購置雜項設備	222,397	
			26,000	新購碎紙機2臺*13,000元。
			18,000	新購沙發1組。
			69,000	汰換飲水機，3臺*23,000元。
			61,297	新購各項宣導用廣告機1臺。
			20,000	新購變頻電冰箱1臺。
			15,100	汰換消防廣播設備(警衛室)(桌 上型、300W、全區)，1臺 *15,100元。
			13,000	汰換消防廣播設備(游泳池)(桌 上型、150W、全區)，1臺 *13,000元。
30,750	43,000	特殊班設備	75,500	
30,750	17,000	購置機械及設備	19,400	
			19,400	新購掃地機器人1臺。
	26,000	購置雜項設備	56,100	
			11,500	新購走廊公佈欄1個。
			32,000	新購置物櫃1個。

臺北市地方教育發展基金－臺北市中山區吉林國民小學

基金用途－建築及設備計畫明細表

中華民國110年度

單位：新臺幣元

前年度 決算數	上年度 預算數	科 目	本 年 度 預 算 數	說 明
			12,600	新購圖護貝機1臺。
1,602,690	1,441,000	資訊設備	709,703	
1,602,690	1,441,000	購置機械及設備	709,703	
			269,203	汰換桌上型電腦(含顯示器)，11部*24,473元(電腦專案計畫)。
			138,000	汰換網路及資訊周邊設備(電腦專案計畫)。
			302,500	新購筆記型電腦，11部*27,500元(電腦專案計畫)。
	70,000	幼兒園設備		
	70,000	購置雜項設備		
		充實資優班數位學習資源設備	155,000	
		購置機械及設備	155,000	
			50,000	樂高EV3機器人教育組，2組*25,000元(新增)。
			80,000	雷射雕刻機1臺(新增)。
			25,000	掃圖裁藝機1臺(新增)。
	422,800	圖書館空間改善工程		
	37,800	購置交通及運輸設備		
	385,000	購置雜項設備		
	36,000	購置無形資產	36,000	
	36,000	一般建築及設備計畫	36,000	
	36,000	資訊設備	36,000	
	36,000	購置電腦軟體	36,000	
			36,000	電腦教學軟體費(電腦專案計畫)。
2,328,428	8,435,000	遞延支出	3,635,000	
2,328,428	8,435,000	一般建築及設備計畫	3,635,000	
		活動中心前庭整修工程	2,529,000	
		遞延修繕房屋建築支出	2,529,000	
			2,313,996	一、施工費。
			168,922	二、委託技術服務費(總包價法)。
			46,082	三、工程管理費(按施工費約2%提列)。

# 臺北市地方教育發展基金－臺北市中山區吉林國民小學

## 基金用途－建築及設備計畫明細表

中華民國110年度

單位：新臺幣元

前年度 決算數	上年度 預算數	科 目	本 年 度 預 算 數	說 明
		運動場域照明	600,000	
		遞延修繕房屋建築支出	600,000	
			600,000	一、施工費
			600,000	活動中心照明汰換工程。
		普通教室照明	506,000	
		遞延修繕房屋建築支出	506,000	
			506,000	一、施工費
			506,000	普通教室照明汰換工程。
2,328,428	8,435,000	校園整修工程		
1,944,544	8,435,000	遞延修繕房屋建築支出		
383,884		其他遞延支出		



# 預 算 參 考 表

# 臺北市地方教育發展基金－臺北市中山區吉林國民小學

## 預計平衡表

中華民國110年12月31日

單位：新臺幣千元

108年(前年) 12月31日 決算數	科 目	110年12月31日 預計數	109年12月31日 預計數	比較增減(-)
7,271,106	資產合計	7,241,986	7,261,603	-19,617
7,271,106	資產	7,241,986	7,261,603	-19,617
41,710	流動資產	12,590	32,207	-19,617
41,360	現金	12,240	31,857	-19,617
41,360	銀行存款	12,240	31,857	-19,617
350	預付款項	350	350	
350	預付費用	350	350	
2,538	投資、長期應收款項、貸墊款及準備金	2,538	2,538	
2,538	準備金	2,538	2,538	
2,041	退休及離職準備金	2,041	2,041	
497	其他準備金	497	497	
7,226,857	其他資產	7,226,857	7,226,857	
7,226,857	什項資產	7,226,857	7,226,857	
426	暫付及待結轉帳項	426	426	
7,226,432	代管資產	7,226,432	7,226,432	
7,271,106	負債及基金餘額合計	7,241,986	7,261,603	-19,617
7,240,989	負債	7,240,989	7,240,989	
10,958	流動負債	10,958	10,958	
10,958	應付款項	10,958	10,958	
9,920	應付代收款	9,920	9,920	
620	應付費用	620	620	
419	應付工程款	419	419	
	預收款項			
	預收收入			
7,230,031	其他負債	7,230,031	7,230,031	
7,230,031	什項負債	7,230,031	7,230,031	
1,558	存入保證金	1,558	1,558	
2,041	應付退休及離職金	2,041	2,041	
7,226,432	應付代管資產	7,226,432	7,226,432	
30,117	基金餘額	997	20,614	-19,617
30,117	基金餘額	997	20,614	-19,617
30,117	基金餘額	997	20,614	-19,617
30,117	累積餘額	997	20,614	-19,617

註：1.信託代理與保證資產(負債)前年度決算數66,000元，上年度預計數66,000元，本年度預計數66,000元。2.或有資產(負債)0元。3.本基金自93年度起，本固定項目分開原則，將屬長期固定帳項，包括固定資產9,501,067元、無形資產67,696元及長期債務0元等，另立帳類管理，未納入本表。

## 臺北市地方教育發展基金一

## 各項費用

中華民國

前年度 決算數	上年度 預算數	計畫別		合計	國民教育計畫
		用途別科目			
208,103,326	218,250,000	合計		211,075,000	170,767,000
183,925,312	185,879,000	用人費用		186,862,000	156,780,000
88,947,666	79,579,020	正式員額薪資		80,311,020	60,024,000
86,240,646	76,975,020	職員薪金		77,707,020	60,024,000
1,513,620	1,452,000	工員工資		1,452,000	
1,193,400	1,152,000	警餉		1,152,000	
1,491,078	1,392,496	聘僱及兼職人員薪資		1,392,496	1,392,496
418,992	406,896	約僱職員薪金		406,896	406,896
1,072,086	985,600	兼職人員酬金		985,600	985,600
942,766	1,346,082	超時工作報酬		1,346,082	762,701
942,766	1,346,082	加班費		1,346,082	762,701
18,905,530	22,348,261	獎金		22,439,761	17,436,910
7,868,292	12,378,640	考績獎金		12,378,640	9,882,000
11,037,238	9,969,621	年終獎金		10,061,121	7,554,910
62,623,286	71,349,681	退休及卹償金		71,417,073	69,710,721
62,405,306	71,269,521	職員退休及離職金		71,336,913	69,710,721
217,980	80,160	工員退休及離職金		80,160	
11,014,986	9,863,460	福利費		9,955,568	7,453,172
8,459,675	6,814,680	分擔員工保險費		6,878,160	5,075,424
163,230	304,300	傷病醫藥費		317,500	313,200
1,039,568	1,110,060	員工通勤交通費		1,110,060	686,700
1,352,513	1,634,420	其他福利費		1,649,848	1,377,848
13,478,774	14,315,000	服務費用		14,058,000	9,635,000
2,435,742	2,837,040	水電費		2,836,968	2,128,368
2,183,307	2,452,000	工作場所電費		2,452,000	1,900,000
246,435	375,040	工作場所水費		374,968	218,368
6,000	10,000	氣體費		10,000	10,000
151,274	249,890	旅運費		249,690	249,690
151,274	249,890	國內旅費		249,690	249,690
528,508	411,800	印刷裝訂與廣告費		398,000	398,000
528,508	411,800	印刷及裝訂費		398,000	398,000

# 臺北市中山區吉林國民小學

## 彙計表

110年度

單位：新臺幣元

學前教育計畫	一般行政管理計畫	建築及設備計畫			
15,829,000	19,567,000	4,912,000			
15,184,000	14,898,000				
10,623,180	9,663,840				
9,903,180	7,779,840				
720,000	732,000				
	1,152,000				
71,733	511,648				
71,733	511,648				
2,367,847	2,635,004				
1,043,000	1,453,640				
1,324,847	1,181,364				
896,688	809,664				
875,088	751,104				
21,600	58,560				
1,224,552	1,277,844				
928,572	874,164				
4,300					
211,680	211,680				
80,000	192,000				
323,000	4,100,000				
	708,600				
	552,000				
	156,600				

## 臺北市地方教育發展基金一

## 各項費用

中華民國

前年度 決算數	上年度 預算數	計畫別		合計	國民教育計畫
		用途別科目			
1,878,473	2,144,850	修理保養及保固費		2,106,338	1,598,850
1,494,400	1,676,450	一般房屋修護費		1,648,368	1,291,030
384,073	468,400	機械及設備修護費		457,970	307,820
13,352	14,700	保險費		14,700	14,700
13,352	14,700	其他保險費		14,700	14,700
2,401,204	2,949,692	一般服務費		3,107,564	1,606,052
15,136	10,056	佣金、匯費、經理費及手續費		10,056	8,544
1,723,397	2,323,184	外包費		2,478,496	1,046,496
437,663	386,452	計時與計件人員酬金		389,012	389,012
225,008	230,000	體育活動費		230,000	162,000
5,971,824	5,608,628	專業服務費		5,246,340	3,639,340
3,762,351	3,452,500	講課鐘點、稿費、出席審查及查詢費		3,090,500	3,078,500
78,925	103,260	委託檢驗(定)試驗認證費		103,260	103,260
4,200	6,000	試務甄選費		6,000	6,000
36,000		電腦軟體服務費			
2,090,348	2,046,868	其他專業服務費		2,046,580	451,580
98,397	98,400	公共關係費		98,400	
98,397	98,400	公共關係費		98,400	
3,914,022	3,671,000	材料及用品費		3,242,000	2,544,000
1,310,475	785,535	使用材料費		493,607	374,927
1,310,475	785,535	設備零件		493,607	374,927
2,603,547	2,885,465	用品消耗		2,748,393	2,169,073
402,765	603,700	辦公(事務)用品		598,020	110,000
65,333	82,000	報章雜誌		46,880	46,880
11,000	10,600	服裝		6,200	
30,000	30,000	醫療用品(非醫療院所使用)		30,000	30,000
2,094,449	2,159,165	其他用品消耗		2,067,293	1,982,193
8,800	10,000	租金、償債、利息及相關手續費		10,000	5,000
8,800	10,000	雜項設備租金		10,000	5,000
8,800	10,000	雜項設備租金		10,000	5,000
4,569,929	12,325,000	購建固定資產、無形資產及非理財目的之長期投資		4,912,000	

# 臺北市中山區吉林國民小學

## 彙計表

110年度

單位：新臺幣元

學前教育計畫	一般行政管理計畫	建築及設備計畫			
192,488	315,000				
168,338	189,000				
24,150	126,000				
37,512	1,464,000				
1,512					
	1,432,000				
36,000	32,000				
93,000	1,514,000				
12,000					
81,000	1,514,000				
	98,400				
	98,400				
171,000	527,000				
118,680					
118,680					
52,320	527,000				
2,500	485,520				
	6,200				
49,820	35,280				
	5,000				
	5,000				
	5,000				
		4,912,000			

臺北市地方教育發展基金一

各項費用

中華民國

前年度 決算數	上年度 預算數	計畫別	合計	國民教育計畫
		用途別科目		
2,241,501	3,854,000	購建固定資產	1,241,000	
1,671,240	3,200,800	購置機械及設備	962,503	
28,786	37,800	購置交通及運輸設備		
541,475	615,400	購置雜項設備	278,497	
	36,000	購置無形資產	36,000	
	36,000	購置電腦軟體	36,000	
2,328,428	8,435,000	遞延支出	3,635,000	
1,944,544	8,435,000	遞延修繕房屋建築支出	3,635,000	
383,884		其他遞延支出		
32,738	35,000	稅捐及規費(強制費)	35,000	
23,202	25,000	土地稅	25,000	
23,202	25,000	一般土地地價稅	25,000	
9,536	10,000	房屋稅	10,000	
9,536	10,000	一般房屋稅	10,000	
1,662,260	1,458,000	會費、捐助、補助、分攤、照護、救濟 與交流活動費	1,400,000	1,343,000
2,000	2,000	會費	2,000	
2,000	2,000	職業團體會費	2,000	
	10,000	捐助、補助與獎助	10,000	10,000
	10,000	獎助學員生給與	10,000	10,000
1,660,260	1,446,000	補貼、獎勵、慰問、照護與救濟	1,388,000	1,333,000
14,400		獎勵費用		
1,645,860	1,446,000	其他補貼、獎勵、慰問、照護與救濟	1,388,000	1,333,000
511,491	557,000	其他	556,000	460,000
511,491	557,000	其他支出	556,000	460,000
511,491	557,000	其他	556,000	460,000

# 臺北市中山區吉林國民小學

## 彙計表

110年度

單位：新臺幣元

學前教育計畫	一般行政管理計畫	建築及設備計畫			
		1,241,000			
		962,503			
		278,497			
		36,000			
		36,000			
		3,635,000			
		3,635,000			
	35,000				
	25,000				
	25,000				
	10,000				
	10,000				
55,000	2,000				
	2,000				
	2,000				
55,000					
55,000					
96,000					
96,000					
96,000					



# 臺北市地方教育發展基金－臺北市中山區吉林國民小學

## 員工人數彙計表

中華民國110年度

單位：人

計 畫 及 項 目	上年度最高可 進用員額數	本年度 增減(-)數	本年度最高可 進用員額數	說 明
合計	115	1	116	
國民教育計畫部分	81	1	82	
職員	80	1	81	
約僱	1		1	
學前教育計畫部分	18		18	
職員	16		16	
技工	2		2	
一般行政管理計畫部分	16		16	
職員	12		12	
駐衛警	2		2	
技工	1		1	
工友	1		1	

註：1.本表約僱、聘用係指奉准有案之約聘僱人員。

2.外包費編列救生員2人、工友外包1人、清潔外包費等，計247萬8,496元。 3.計時與計件人員酬金編列閩客語教學支援人員鐘點費、暑期泳訓班工讀生薪資費用、學生輔導諮商中心文宣卡片設計完稿版權費等，計38萬9,012元。

本 頁 空 白

臺北市地方教育發展基金一

用人費用

中華民國

計畫及項目	合計	正式 員額 薪資	聘僱 人員 薪資	超時 工作 報酬	津貼	獎 金		
						年終獎金	考績獎金	其他
合計	186,862,000	80,311,020	406,896	1,346,082		10,061,121	12,378,640	
國民教育計畫	156,780,000	60,024,000	406,896	762,701		7,554,910	9,882,000	
職員薪金	60,024,000	60,024,000						
約僱職員薪金	406,896		406,896					
兼職人員酬金	985,600							
加班費	762,701			762,701				
考績獎金	9,882,000						9,882,000	
年終獎金	7,554,910					7,554,910		
職員退休及離職金	69,710,721							
分擔員工保險費	5,075,424							
傷病醫藥費	313,200							
員工通勤交通費	686,700							
其他福利費	1,377,848							
學前教育計畫	15,184,000	10,623,180		71,733		1,324,847	1,043,000	
職員薪金	9,903,180	9,903,180						
工員工資	720,000	720,000						
加班費	71,733			71,733				
考績獎金	1,043,000						1,043,000	
年終獎金	1,324,847					1,324,847		
職員退休及離職金	875,088							

# 臺北市中山區吉林國民小學

## 彙計表

110年度

單位：新臺幣元

退休及卹償金		資遣費	福 利 費					提繳費	兼任 人員 用人 費用
退休金	卹償金		分擔 保險費	傷病 醫藥費	提撥 福利金	員工通勤 交通費	其他		
71,417,073			6,878,160	317,500		1,110,060	1,649,848	985,600	
69,710,721			5,075,424	313,200		686,700	1,377,848	985,600	
69,710,721			5,075,424	313,200		686,700	1,377,848	985,600	
896,688			928,572	4,300		211,680	80,000		
875,088									

臺北市地方教育發展基金一

用人費用

中華民國

計畫及項目	合計	正式 員額 薪資	聘僱 人員 薪資	超時 工作 報酬	津貼	獎 金		
						年終獎金	考績獎金	其他
工員退休 及離職金	21,600							
分擔員工 保險費	928,572							
傷病醫藥 費	4,300							
員工通勤 交通費	211,680							
其他福利 費	80,000							
一般行政管 理計畫	14,898,000	9,663,840		511,648		1,181,364	1,453,640	
職員薪金	7,779,840	7,779,840						
工員工資	732,000	732,000						
警餉	1,152,000	1,152,000						
加班費	511,648			511,648				
考績獎金	1,453,640						1,453,640	
年終獎金	1,181,364					1,181,364		
職員退休 及離職金	751,104							
工員退休 及離職金	58,560							
分擔員工 保險費	874,164							
員工通勤 交通費	211,680							
其他福利 費	192,000							

註：1.本表兼任人員用人費用，係學校教職員兼課或請假代課鐘點費。

2.外包費編列救生員2人、工友外包1人、清潔外包費等，計247萬8,496元。

3.計時與計件人員酬金編列閩客語教學支援人員鐘點費、暑期泳訓班工讀生薪資費用、學生輔導諮商中心文宣卡片設計完稿版權費等，計38萬9,012元。

# 臺北市中山區吉林國民小學

## 彙計表

110年度

單位：新臺幣元

退休及卹償金		資遣費	福 利 費					提繳費	兼任 人員 用人 費用
退休金	卹償金		分擔 保險費	傷病 醫藥費	提撥 福利金	員工通勤 交通費	其他		
21,600			928,572	4,300		211,680			
809,664			874,164			211,680	80,000		
751,104							192,000		
58,560			874,164			211,680			
							192,000		

臺北市地方教育發展基金一

聘用及約僱

中華民國

區分及職稱	人數	擔任工作	聘用或約僱 起訖期間	薪點	年需經費
合計	1				545,782
約僱人員小計	1				545,782
約僱人員(280)	1		-	280	545,782

# 臺北市中山區吉林國民小學

## 人員明細表

110年度

單位：新臺幣元

小計	月 支			離職 儲金	經費來源 及其科目
	折合 金額	勞保 保險費	健康 保險費		
33,908	33,908				國民教育計畫



# 臺北市地方教育發展基金－臺北市中山區吉林國民小學

## 單位（或計畫）成本分析表

中華民國110年度

單位：新臺幣千元

計 畫 別	單 位	單位成本(元)或 平均利(費)率	數 量	預 算 數	說 明
合計				211,075	
國民教育計畫				170,767	
學前教育計畫				15,829	
一般行政管理計畫				19,567	
建築及設備計畫				4,912	

臺北市地方教育發展基金－臺北市中山區吉林國民小學

5年來主要業務計畫分析表

中華民國110年度

單位：新臺幣千元

年度及項目	單位	數量	單位成本(元)或 平均利(費)率	金額	說明
(本)年度預算數					
國民教育計畫				170,767	
學前教育計畫				15,829	
(上)年度預算數					
國民教育計畫				170,363	
學前教育計畫				15,984	
(前)年度決算數					
國民教育計畫				168,295	
學前教育計畫				16,977	
(107)年度決算數					
國民教育計畫				166,881	
學前教育計畫				15,287	
(106)年度決算數					
國民教育計畫				171,303	
學前教育計畫				11,288	

# 臺北市地方教育發展基金－臺北市中山區吉林國民小學

## 資本資產明細表

中華民國110年度

單位：新臺幣千元

項 目	取得成本 (期初餘額)	以前年度 累計折舊/ 長期投資 評 價	本 年 度 變 動				本年度累計折 舊/長期投資 評價變動數	期末餘額	
			增加		減少				主要增減 原因說明
			金額	類型	金額	類型			
合計	50,997	39,618	1,277		39		3,048	9,569	
土地改良物	1,994	1,974						20	
機械及設備	27,166	22,166	963	增置			購置新設備。	1,705	4,257
交通及運輸 設備	1,673	1,397						76	200
雜項設備	20,093	14,081	278	增置			購置新設備。	1,267	5,024
電腦軟體	70		36	增置	39	無形資 產攤銷	購置新軟體；無 形資產之攤銷。		68