

中華民國 111 年度

4-0501467

臺北市總預算案

臺北市政府教育局主管

臺北市地方教育發展基金

臺北市中山區吉林國民小學附屬單位預算之分預算

(特別收入基金)

臺北市中山區吉林國民小學編

臺北市地方教育發展基金－臺北市中山區吉林國民小學

目次

中華民國111年度

一、財務摘要	第 1 頁
二、業務計畫及預算概要	第 3 -12 頁
三、預算主要表	
(一) 基金來源、用途及餘絀預計表	第 13 頁
(二) 現金流量預計表	第 14 頁
四、預算明細表	
(一) 基金來源－服務收入明細表	第 15 頁
(二) 基金來源－財產處分收入明細表	第 16 頁
(三) 基金來源－租金收入明細表	第 17 頁
(四) 基金來源－其他財產收入明細表	第 18 頁
(五) 基金來源－公庫撥款收入明細表	第 19 頁
(六) 基金來源－學雜費收入明細表	第 20 頁
(七) 基金來源－雜項收入明細表	第 21 頁
(八) 基金用途－國民教育計畫明細表	第 22 -32 頁
(九) 基金用途－學前教育計畫明細表	第 33 -35 頁
(十) 基金用途－一般行政管理計畫明細表	第 36 -38 頁
(十一) 基金用途－建築及設備計畫明細表	第 39 -40 頁
五、預算參考表	
(一) 預計平衡表	第 41 頁
(二) 各項費用彙計表	第 42 -47 頁
(三) 員工人數彙計表	第 48 頁
(四) 用人費用彙計表	第 50 -53 頁
(五) 聘用及約僱人員明細表	第 54 -55 頁

臺北市地方教育發展基金－臺北市中山區吉林國民小學

目 次

中華民國111年度

(六) 單位（或計畫）成本分析表	第 56	頁
(七) 5年來主要業務計畫分析表	第 57	頁
(八) 資本資產明細表	第 58	頁

臺北市地方教育發展基金－臺北市中山區吉林國民小學

財務摘要

中華民國111年度

單位：新臺幣千元

項 目	本 年 度	上 年 度	比較增減數	%
經營成績：				
基金來源	210,008	191,458	18,550	9.69
基金用途	213,308	211,075	2,233	1.06
賸餘(短絀)	-3,300	-19,617	16,317	--
餘絀情形：				
基金餘額	890	4,190	-3,300	-78.76
現金流量(註)：				
現金及約當現金之淨增(減)	-3,300	-19,617	16,317	--

附註：現金流量係採現金及約當現金基礎，包括現金及自投資日起3個月內到期或清償之債權證券。

本 頁 空 白

業務計畫及預算概要

臺北市地方教育發展基金－臺北市中山區吉林國民小學

業務計畫及預算概要

中華民國 111 年度

壹、基金概況

一、設立宗旨及願景：

- (一) 本校遵照憲法第 158 條及 160 條規定，教育文化應發展國民之民族精神、自治精神，國民道德與健全體格、科學及生活智能，以培養七大學習領域及十大基本能力。
- (二) 本校自 91 年度起依教育經費編列與管理法第 13 條規定設置「臺北市地方教育發展基金」，以促進教育健全發展，提昇教育經費運用績效。
- (三) 「前瞻、關愛、成長」為本校教育願景，本校在教育潮流及政策的引領下，致力發展各領域創意教學，積極建構精緻的教育環境以豐富學生學習內涵。

二、施政重點：

- (一) 開啟多元智慧：尊重每個學生獨特的個性，以多元智慧的觀點協助他找到生命的亮點，肯定天生我才必有用，能知於學，樂於學。
- (二) 培養生活能力：培養學生帶得走的公民關鍵能力，強化自我管理、閱讀理解、理性批判、問題解決、奉獻服務、溝通表達等核心素養。
- (三) 蘊育人文情懷：在溫馨開放的校園文化中，孕育人文情懷，學會尊重、包容；建構生命的價值、完成人性的開展。
- (四) 建置溫馨民主的校園文化：
 1. 以參與式管理、落實行政、教師會、家長會三者的良性互動。
 2. 以學生第一，教學優先的觀念提昇行政服務效率。
 3. 放下威權心態，開啟校園民主之風氣。
- (五) 推動適性教學：
 1. 落實校本課程理念，採多元化、活潑化的教學及評量。
 2. 運用校內、外資源，加強多元學習能力。
 3. 關懷相對弱勢學生之教學及輔導。
 4. 推動行動學習，充實學生運用資訊之知能，並提昇教師運用學習載具教學之能力。
- (六) 辦理發展性的訓輔活動：
 1. 辦理各項活動、競賽及展演。
 2. 推動校內外學習服務。

臺北市地方教育發展基金－臺北市中山區吉林國民小學

業務計畫及預算概要

中華民國 111 年度

- 3.發展績優社團及校隊，如國樂、管樂、合唱、樂儀隊、童軍等。
- 4.加強新興領域教育的辦理，並融入各科教學以收成效。

(七) 辦理特色課程：

- 1.配合十二年國民基本教育，發展特色課程，透過特色課程之實施，達成適性揚才之目的。
- 2.透過教師專業發展及學校資源統整，改變教師教學方式及學生學習模式，永續精進發展特色課程。

三、組織概況：

本校設置校長 1 人，綜理全校校務，下設教務處、學生事務處、總務處、輔導室、會計室、人事室及幼兒園等單位。

內部分層業務如下：

(一) 教務處：秉承校長之命，辦理全校教務事項。

- 1.教學組：掌理課程編排、課業考查、學藝競賽、教學研究、教師進修、差假教師調代課及缺補課之查核等事項。
- 2.註冊組：掌理註冊、編班、轉學、學籍保管、各項獎助學金補助及成績考查等有關學籍事項。
- 3.設備組：掌理教科書編選、教學用具之管理、保管及出版學校刊物等事項。
- 4.資訊組：掌理電腦設備及區域網路之管理、保管等事項。

(二) 學生事務處：秉承校長之命，辦理全校學生事務事項。

- 1.訓育組：掌理訓育計畫之擬定及辦理各類訓育等活動。
- 2.體育組：掌理學生體育活動、體格鍛鍊等事項。
- 3.生教組：掌理學生日常生活常規，辦理交通導護各項事項。
- 4.衛生組：掌理健康檢查，個人及環境衛生檢查、保健等事項。

(三) 總務處：秉承校長之命，辦理全校總務事項。

- 1.事務組：掌理校舍、校具、財產、物品採購保管、工程發包、監工及驗收。
- 2.出納組：掌理現金、零用金、票據、契約之保管等收支事項，辦理員工薪津發放及各項扣繳單據證明等。
- 3.文書組：掌理文件收發登錄、撰擬繕校、典守學校印信、檔案保管、整理各項會議紀錄及校史等事項。

臺北市地方教育發展基金－臺北市中山區吉林國民小學

業務計畫及預算概要

中華民國 111 年度

(四) 輔導室：秉承校長之命，辦理全校學生學習輔導、生活輔導、生涯輔導等事項。

1. 輔導組：掌理學生個案建立、學習輔導、生活輔導、生涯輔導及兩性教育、親職教育等事項。

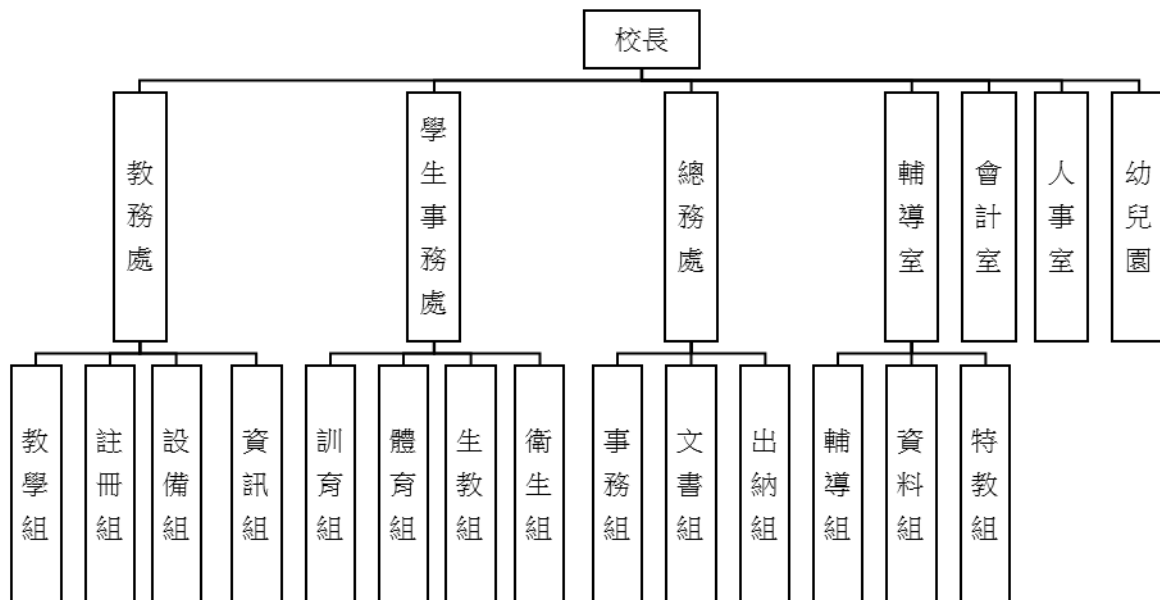
2. 資料組：辦理輔導資料搜集建檔、組訓愛心家長、實施測驗、社區人力整合、出版親職刊物等事項。

3. 特教組：擬訂特殊教育計畫章則、親師輔導諮詢、特教班甄選鑑別、實施各項診斷測驗、特教兒童追蹤輔導等事項。

(五) 會計室：秉承上級主計機關之監督與指導，並受校長之指揮，依法辦理歲計、會計、統計等事項。

(六) 人事室：秉承上級人事機關之監督與指導，並受校長之指揮，依法辦理人事管理查核等事項。

(七) 幼兒園：秉承校長之命，綜理園務、規劃幼兒教學、保育、環境與各項措施。



臺北市地方教育發展基金－臺北市中山區吉林國民小學

業務計畫及預算概要

中華民國 111 年度

四、基金歸類及屬性：

本校地方教育發展基金依據教育經費編列與管理法第 13 條規定設置，本基金為預算法第 4 條第 1 項第 2 款第 5 目所定之特別收入基金，以本府教育局為管理機關。

貳、業務計畫

一、基金來源：

單位：新臺幣千元

業務計畫	本年度預算數	實施內容
勞務收入	496	本年度預計辦理暑期游泳訓練班學生票收入及教師甄選報名費等收入。
財產收入	880	本年度預計辦理財產報廢變賣之殘值收入、教職員工停車收入、校園場地開放收入等。
政府撥入收入	204,813	本年度預計由公庫撥入數。
教學收入	3,444	本年度預計收取學生之學費、雜費等收入。
其他收入	375	本年度預計收取數位學生證補卡及廠商履約逾期罰款等收入。

二、基金用途：

單位：新臺幣千元

業務計畫	本年度預算數	實施內容
國民教育計畫	172,418	本年度預計辦理教學事項為： 1. 各項教學、學生事務、圖書及輔導等業務。 2. 新購教具、圖書等各科教學設備，充實各科教材及用具。 3. 革新教學方法，提高教學效能。 4. 教師甄選業務、指定活動等項目。
學前教育計畫	16,004	本年度預計辦理教學事項為： 1. 幼兒園各項教學及活動。 2. 新購教學用品，革新教學方法，提高教學效能。

臺北市地方教育發展基金 - 臺北市中山區吉林國民小學
業務計畫及預算概要

中華民國 111 年度

		3. 幼兒園各項活動,鍛鍊幼兒強健的體,增進幼兒各項生活智能。
一般行政管理計畫	19,665	本年度預計辦理事項為： 1. 綜理學校總務、人事、會計等業務。 2. 配合校務推動行政處室支援工作，進而增進校務運作。
建築及設備計畫	5,221	本年度預計辦理事項為： 1. 購置各學科教學課程所需教學設備。 2. 辦理中間球場整修工程。 3. 消防設備改善工程。

參、預算概要

一、基金來源及用途之預計：

(一) 本年度基金來源：

服務收入 49 萬 6 千元、財產處分收入 1 萬元、租金收入 10 萬元、其他財產收入 77 萬元、公庫撥款收入 2 億 481 萬 3 千元、學雜費收入 344 萬 4 千元、雜項收入 37 萬 5 千元，本年度基金來源 2 億 1,000 萬 8 千元，較上年度預算數 1 億 9,145 萬 8 千元，增加 1,855 萬元，約 9.69%，主要係公庫撥款收入增加所致。

(二) 本年度基金用途：

國民教育計畫 1 億 7,241 萬 8 千元，學前教育計畫 1,600 萬 4 千元，一般行政管理計畫 1,966 萬 5 千元，建築及設備計畫 522 萬 1 千元，本年度基金用途 2 億 1,330 萬 8 千元，較上年度預算數 2 億 1,107 萬 5 千元，增加 2,233 千元，約 1.06%，主要係國民教育計畫預算數增加所致。

二、基金餘絀之預計：

本年度基金來源及用途相抵後，差短 330 萬元，較上年度預算數差短 1,961 萬 7 千元，減少 1,631 萬 7 千元，將移用以前基金餘額支應。

三、現金流量之預計：

本年度業務活動淨現金流出 330 萬元。

四、補辦預算事項：詳補辦預算明細表。

臺北市地方教育發展基金－臺北市中山區吉林國民小學

業務計畫及預算概要

中華民國 111 年度

(一) 購建固定資產 54 萬 9 千元

1. 教育部補助 109 年度國中小科技輔助自主學習推動計畫經費 45 萬 1 千元。
2. 教育部補助 109 年度充實及改善資賦優異相關之特殊需求領域課程教學相關設備計畫經費 8 萬元。
3. 109 年度原列遞延修繕房屋建築支出-圖書館空間改善工程之工程管理費，內屬設備部分移列固定資產 1 萬 8 千元。

肆、以前年度計畫實施成果概述：

一、前（109）年度計畫實施成果概述：

業務計畫	實施概況	實施成果
勞務收入	本年度預計辦理暑期泳訓班報名費、游泳池使用費及教師甄選報名費等收入。	本年度已收取游泳池使用費 6 萬 5 千元及教師甄選報名費 7 千元等。
財產收入	本年度預計辦理財產報廢變賣之殘值收入、教職員工停車收入、校園場地開放收入等。	本年度已收取財產報廢變賣殘值收入 3 萬 5 千元、教職員工停車收入 7 萬 8 千元、校園場地開放收入 56 萬 3 千元等。
政府撥入收入	本年度預計由公庫撥入數。	本年度已收取公庫撥入數 2 億 549 萬 1 千元及教育部之補助計畫 296 萬 3 千元。
教學收入	本年度預計收取學生之學費、雜費等收入。	本年度已收取學生之學費、雜費等收入 318 萬 3 千元。
其他收入	本年度預計收取數位學生證補卡及廠商履約逾期罰款等收入。	本年度已接受數位學生證補卡及廠商履約逾期罰款等收入 38 萬 2 千元。
國民教育計畫	本年度預計辦理教學事項為： 1. 辦理各項教學、學生事務、圖書及輔導等業務。 2. 新購教具、圖書等各科	新購運動器材、教具、樂器、測驗及圖書等各科教學設備；辦理各項教學、學生輔導等業務，提高教學效能並辦理教師甄選、指定活動

臺北市地方教育發展基金 - 臺北市中山區吉林國民小學

業務計畫及預算概要

中華民國 111 年度

	<p>教學設備，充實各科教材及用具。</p> <p>3. 革新教學方法，提高教學效能。</p> <p>4. 辦理教師甄選、指定活動等項目。</p>	等項目，達成預期目標。
學前教育計畫	<p>本年度預計辦理教學事項為：</p> <p>1. 辦理幼兒園各項教學及活動。</p> <p>2. 新購教學用品，革新教學方法，提高教學效能。</p> <p>3. 辦理幼兒園各項活動，鍛鍊幼兒強健的身體，增進幼兒各項生活智能。</p>	<p>新購教學設備、圖書等，充實幼兒園教材及用具、提高教學效能，並透過各項活動鍛鍊幼兒強健的身體，增進幼兒各項生活智能，達成預期目標。</p>
一般行政管理計畫	<p>本年度預計辦理事項為：</p> <p>1. 綜理學校總務、人事、會計等業務。</p> <p>2. 配合校務推動行政處室支援工作，進而增進校務運作。</p>	<p>綜理學校總務、人事、會計等業務，並配合校務推動行政處室支援工作，進而增進校務運作，達成預期目標。</p>
建築及設備計畫	<p>本年度預計辦理事項為：</p> <p>1. 購置各學科教學課程所需教學設備。</p> <p>2. 辦理游泳池整修工程。</p> <p>3. 辦理圖書館空間改善工程。</p>	<p>1. 購置各學科教學課程所需教學設備。</p> <p>2. 游泳池整修工程於 109 年 8 月完工、9 月啟用。</p> <p>3. 圖書館空間改善工程於 109 年 9 月完工、11 月啟用。</p>

臺北市地方教育發展基金－臺北市中山區吉林國民小學

業務計畫及預算概要

中華民國 111 年度

二、上年度已過期間（110 年 1 月 1 日至 6 月 30 日止）計畫實施成果概述：

業務計畫	實施概況	實施成果
勞務收入	本年度截至 6 月 30 日止預計收取教師甄選報名費收入。	本年度截至 6 月 30 日止已收取教師甄選報名費收入 1 千元、提早入學報名費 1 萬 2 千元等。
財產收入	本年度截至 6 月 30 日止預計辦理財產報廢變賣之殘值收入、教職員工停車收入、校園場地開放收入等。	本年度截至 6 月 30 日止已教職員工停車收入 4 萬元、校園場地開放收入 77 萬 3 千元等。
政府撥入收入	本年度截至 6 月 30 日止預計公庫撥入數。	本年度截至 6 月 30 日止已收取公庫撥入數 9,863 萬 7 千元及教育部之補助計畫 369 萬 9 千元。
教學收入	本年度截至 6 月 30 日止預計預計收取學生之 1 學期學費、雜費等收入。	本年度截至 6 月 30 日止已收取學生 1 學期學費、雜費等收入 57 萬 4 千元。
其他收入	本年度截至 6 月 30 日止預計收取數位學生證補卡及廠商履約逾期罰款等收入。	本年度截至 6 月 30 日止已收取數位學生證補卡及廠商履約逾期罰款等收入 1 萬 8 千元。
國民教育計畫	本年度截至 6 月 30 日止預計辦理教學事項為： 1. 辦理各項教學、學生事務、圖書及輔導等業務。 2. 新購教具、圖書等各科教學設備，充實各科教材及用具。 3. 革新教學方法，提高教學效能。 4. 辦理教師甄選、指定活動等項目。	持續新購運動器材、教具、樂器、測驗及圖書等各科教學設備；辦理各項教學、學生輔導等業務，提高教學效能並辦理教師甄選、指定活動等項目，以達成預期目標。
學前教育計畫	本年度截至 6 月 30 日止預計辦理教學事項為： 1. 幼兒園各項教學及活動。	持續新購教學設備、圖書等，充實幼兒園教材及用具、提高教學效能，並透過各項活動鍛鍊幼兒強健的

臺北市地方教育發展基金 - 臺北市中山區吉林國民小學

業務計畫及預算概要

中華民國 111 年度

		2. 新購教學用品，革新教學方法，提高教學效能。 3. 辦理幼兒園各項活動，鍛鍊幼兒強健的身體，增進幼兒各項生活智能。	身體，增進幼兒各項生活智能，以達成預期目標。
一般行政管理計畫	本年度截至 6 月 30 日止預計辦理事項為： 1. 綜理學校總務、人事、會計等業務。 2. 配合校務推動行政處室支援工作，進而增進校務運作。		持續辦理學校總務、人事、會計等業務，並配合校務推動行政處室支援工作，進而增進校務運作，以達成預期目標。
建築及設備計畫	本年度截至 6 月 30 日止預計辦理事項為： 1. 購置各學科教學課程所需教學設備招標作業。 2. 辦理活動中心前庭整修工程招標作業。		1. 購置各學科教學課程所需教學設備招標作業。 2. 辦理活動中心前庭整修工程相關作業，預計於本(110)年度完工啟用。

臺北市地方教育發展基金－臺北市中山區吉林國民小學

補辦預算明細表

中華民國111年度

單位：新臺幣元

項 目	金額	辦理年度	說 明
合計	549,000		
固定資產之建設改良擴充	549,000		
購置機械及設備	549,000	109	
移動式行動學習車	51,000		教育部補助109年度國中小科技輔助自主學習推動計畫經費。
行動載具	350,000		教育部補助109年度國中小科技輔助自主學習推動計畫經費。
無線網路基地台	50,000		教育部補助109年度國中小科技輔助自主學習推動計畫經費。
86吋觸控螢幕	80,000		教育部補助充實及改善資賦優異相關之特殊需求領域課程教學相關設備計畫經費。
縮時攝影機	18,000		原列遞延修繕房屋建築支出-圖書館空間改善工程之工程管理費，內屬設備部分移列固定資產。

備註：各基金依預算法第88條規定補辦預算，應確係不及編入年度預算，且因經營環境發生重大變遷或正常業務(含執行中央補助款項目)之確實需要，並經主管機關核轉本府核准先行辦理者；不具急迫性之事項，仍應儘可能納入預算辦理。

預算主要表

臺北市地方教育發展基金－臺北市中山區吉林國民小學

基金來源、用途及餘絀預計表

中華民國111年度

單位：新臺幣千元

前年度決算數	項 目	本年度預算數	上年度預算數	比較增減（－）
212,767	基金來源	210,008	191,458	18,550
72	勞務收入	496	496	
72	服務收入	496	496	
676	財產收入	880	880	
35	財產處分收入	10	10	
	租金收入	100	100	
642	其他財產收入	770	770	
208,454	政府撥入收入	204,813	186,263	18,550
205,491	公庫撥款收入	204,813	186,263	18,550
2,963	政府其他撥入收入			
3,183	教學收入	3,444	3,444	
3,183	學雜費收入	3,444	3,444	
381	其他收入	375	375	
381	雜項收入	375	375	
219,077	基金用途	213,308	211,075	2,233
170,253	國民教育計畫	172,418	170,767	1,651
16,833	學前教育計畫	16,004	15,829	175
18,982	一般行政管理計畫	19,665	19,567	98
13,009	建築及設備計畫	5,221	4,912	309
-6,310	本期賸餘(短絀)	-3,300	-19,617	16,317
30,117	期初基金餘額	4,190	20,614	-16,424
23,807	期末基金餘額	890	997	-107

註：前年度決算數細數之和與總數或略有出入，係四捨五入關係，以下各表同。

臺北市地方教育發展基金－臺北市中山區吉林國民小學

現金流量預計表

中華民國111年度

單位：新臺幣千元

項 目	本 預	年 算	度 數	說 明
業務活動之現金流量				
本期賸餘(短絀)			-3,300	
業務活動之淨現金流入(流出)			-3,300	
其他活動之現金流量				
其他活動之淨現金流入(流出)				
現金及約當現金之淨增(淨減)			-3,300	
期初現金及約當現金			15,067	
期末現金及約當現金			11,767	

註：本表係採現金及約當現金基礎，包括現金及自投資日起3個月內到期或清償之債權證券。

預算明細表

臺北市地方教育發展基金－臺北市中山區吉林國民小學

基金來源－服務收入明細表

中華民國111年度

單位：新臺幣元

科 目	單位	本 年 度 預 算 數			說 明
		數量 業務量	利(費)率	金 額	
合計				496,000	
服務收入				496,000	較上年度預算數496,000元，無增減。 暑期游泳訓練班學生票收入(收支對列)。 教師甄選報名費收入。
	人	700	700	490,000	
	人	20	300	6,000	

臺北市地方教育發展基金－臺北市中山區吉林國民小學

基金來源－財產處分收入明細表

中華民國111年度

單位：新臺幣元

科目	單位	本年度預算數			說明
		數量 業務量	利(費)率	金額	
合計				10,000	
財產處分收入	年	1	10,000	10,000	較上年度預算數10,000元，無增減。 財產處分收入。

臺北市地方教育發展基金－臺北市中山區吉林國民小學

基金來源－租金收入明細表

中華民國111年度

單位：新臺幣元

科 目	單位	本 年 度 預 算 數			說 明
		數量 業務量	利(費)率	金 額	
合計				100,000	
租金收入	年	1	100,000	100,000	較上年度預算數100,000元，無增減。 活化校園餘裕空間租金收入(收支對列)。

臺北市地方教育發展基金－臺北市中山區吉林國民小學

基金來源－其他財產收入明細表

中華民國111年度

單位：新臺幣元

科 目	單位	本 年 度 預 算 數			說 明
		數量 業務量	利(費)率	金 額	
合計				770,000	
其他財產收入				770,000	較上年度預算數770,000元，無增減。
	年	1	690,000	690,000	場地開放收入(收支對列)。
	年	1	80,000	80,000	教職員工停車收入。

臺北市地方教育發展基金－臺北市中山區吉林國民小學

基金來源－公庫撥款收入明細表

中華民國111年度

單位：新臺幣元

科 目	單位	本 年 度 預 算 數			說 明
		數量 業務量	利(費)率	金 額	
合計				204,813,000	
公庫撥款收入	年	1	204,813,000	204,813,000	較上年度預算數186,263,000元，增加18,550,000元。 市府補助款。

臺北市地方教育發展基金－臺北市中山區吉林國民小學

基金來源－學雜費收入明細表

中華民國111年度

單位：新臺幣元

科 目	單 位	本 年 度 預 算 數			說 明
		數 量 業 務 量	利(費)率	金 額	
合計				3,444,000	
學雜費收入				3,444,000	較上年度預算數3,444,000元，無增減。
	人、學期	5x2	5,150	51,500	幼兒園半日班學費收入預估學生5人。
	人、學期	5x2	2,745	27,450	幼兒園半日班雜費收入預估學生5人。
	人、學期	169x2	2,955	998,790	幼兒園全日班雜費收入預估學生169人。
	人、學期	169x2	7,000	2,366,000	幼兒園全日班學費收入預估學生169人。
	年	1	260	260	配合預算編列至千元，增列進位數260元。

臺北市地方教育發展基金－臺北市中山區吉林國民小學

基金來源－雜項收入明細表

中華民國111年度

單位：新臺幣元

科 目	單位	本 年 度 預 算 數			說 明
		數量 業務量	利(費)率	金 額	
合計 雜項收入	年	1	375,000	375,000 375,000 375,000	較上年度預算數375,000元，無增減。 數位學生證補卡費及簡訊服務費等預估收入。

臺北市地方教育發展基金－臺北市中山區吉林國民小學

基金用途－國民教育計畫明細表

中華民國111年度

單位：新臺幣元

前年度 決算數	上年度 預算數	科 目	本 年 度 預 算 數	說 明
170,252,755	170,767,000	合計	172,418,000	
154,737,646	156,780,000	用人費用	157,758,000	
68,438,129	60,024,000	正式員額薪資	60,024,000	較上年度預算數60,024,000元，無增減。
68,438,129	60,024,000	職員薪金	60,024,000	
			47,844,000	教師66人薪金(詳用人費用彙計表)(含教育部補助導師費456,000元)。
			8,208,000	教師10人薪金(詳用人費用彙計表)(含教育部補助導師費96,000元)。
			3,972,000	教師5人薪金(詳用人費用彙計表)(含教育部補助導師費24,000元)。
1,330,897	1,392,496	聘僱及兼職人員薪資	1,392,496	較上年度預算數1,392,496元，無增減。
76,800		聘用人員薪金		
418,992	406,896	約僱職員薪金	406,896	約僱人員1人薪金，協助啟智班教學、評量及生活輔導等事宜，約僱期間自111年1月1日至111年12月31日止(詳聘用及約僱人員明細表)。
835,105	985,600	兼職人員酬金	985,600	
			25,600	補助調整授課鐘點費之外聘教師勞、健保及勞退費用(教育部補助款)。
			256,000	補助調整授課特教教師鐘點費，10人*2節*40週*320元(教育部補助款)。
			704,000	教師代課鐘點費，本校編制教師總人數92人，按9分之1計，編列10人，每人220節，總節數10人*220節=2,200節，每節320元。
566,068	762,701	超時工作報酬	745,049	較上年度預算數762,701元，減少17,652元。
566,068	762,701	加班費	745,049	
			140,000	教學活動工作人員業務逾時加班費。
			564,796	不休假出勤加班費。
			2,960	國小家長教育成長暨志工培訓工作人員加班費。
			17,323	暑期游泳訓練班工作人員加班費(收支對列)。
			19,970	開放學校場地管理人員所需加班費(收支對列)。
13,948,962	17,436,910	獎金	17,436,910	較上年度預算數17,436,910元，無增減。
5,717,365	9,882,000	考績獎金	9,882,000	

臺北市地方教育發展基金－臺北市中山區吉林國民小學

基金用途－國民教育計畫明細表

中華民國111年度

單位：新臺幣元

前年度 決算數	上年度 預算數	科 目	本 年 度 預 算 數	說 明
			7,974,000	依考績法規定核發之獎金。
			540,000	依考績法規定核發之獎金。
			1,368,000	依考績法規定核發之獎金。
8,231,597	7,554,910	年終獎金	7,554,910	
			50,862	依規定於年節加發之獎金。
			1,026,850	依規定於年節加發之獎金。
			496,500	依規定於年節加發之獎金。
			5,980,698	依規定於年節加發之獎金。
60,388,620	69,710,721	退休及卹償金	70,550,937	較上年度預算數69,710,721元，增加840,216元。
60,388,620	69,710,721	職員退休及離職金	70,550,937	
			406,224	提撥退撫基金。
			4,641,000	提撥退撫基金。
			38,337	退休人員年終慰問金。
			64,606,680	退休人員月退休金，139人x37,510元x12月=62,566,680元；退休遺族月撫慰金，6人x17,000元x12月=1,224,000元；退休遺族年撫慰金，2人x408,000元x1年=816,000元；合計64,606,680元。
			834,288	提撥退撫基金。
			24,408	提撥退撫基金。
10,064,970	7,453,172	福利費	7,608,608	較上年度預算數7,453,172元，增加155,436元。
6,578,043	5,075,424	分擔員工保險費	5,225,232	
			53,556	分擔公保、勞保、健保費。
			716,088	分擔公保、勞保、健保費。
			4,108,332	分擔公保、勞保、健保費。
			347,256	分擔公保、勞保、健保費。
141,640	313,200	傷病醫藥費	313,200	
			160,000	健康檢查補助費(50歲以上含機關首長)，10人*16,000元。
			140,000	健康檢查補助費(40歲以上)，40人*3,500元。
			13,200	職業安全衛生健康檢查經費，11人*1,200元(新增)。

臺北市地方教育發展基金－臺北市中山區吉林國民小學

基金用途－國民教育計畫明細表

中華民國111年度

單位：新臺幣元

前年度 決算數	上年度 預算數	科 目	本 年 度 預 算 數	說 明
619,068	686,700	員工通勤交通費	686,700	
			226,800	教師上下班交通費，36人*10月*630元。
			352,800	教師上下班交通費，28人*10月*1,260元。
			31,500	教師上下班交通費(特殊教育)，5人*10月*630元。
			75,600	教師上下班交通費(特殊教育)，6人*10月*1,260元。
2,726,219	1,377,848	其他福利費	1,383,476	
			16,000	休假旅遊補助費。
			16,000	休假旅遊補助費。
			54,000	退休人員三節特別照護金(單身)。
			48,000	退休人員三節慰問金，8人*6,000元。
			240,000	休假旅遊補助費。
			365,000	喪葬補助費，36,500元*5月*2人。
			125,420	結婚補助費，31,355元*2月*2人。
			519,056	子女教育補助費。
10,421,255	9,635,000	服務費用	10,138,000	
1,882,190	2,128,368	水電費	1,911,548	較上年度預算數2,128,368元，減少216,820元。
				。
1,670,370	1,900,000	工作場所電費	1,700,000	班級電費基本費。
207,903	218,368	工作場所水費	201,548	班級水費基本費。
3,917	10,000	氣體費	10,000	溫水游泳池燃料費。
253,880	249,690	旅運費	249,890	較上年度預算數249,690元，增加200元。
253,880	249,690	國內旅費	249,890	
			41,850	校外教學隨隊人員差旅費9人*3天*1,550元。
				。
			10,540	教職員工因公出差旅費。
			100,000	輔導工作小組外埠參訪學習車輛租賃、交通費等。
			20,000	學生輔導諮商中心接待教育參訪人員及緊急任務出勤短程車資。
			77,500	學生輔導諮商中心人員因公出差旅費。
439,560	398,000	印刷裝訂與廣告費	398,000	較上年度預算數398,000元，無增減。
439,560	398,000	印刷及裝訂費	398,000	
			200,000	學生輔導諮商中心資料影印、手冊、成

臺北市地方教育發展基金－臺北市中山區吉林國民小學

基金用途－國民教育計畫明細表

中華民國111年度

單位：新臺幣元

前年度 決算數	上年度 預算數	科 目	本 年 度 預 算 數	說 明
				果、文宣品(含海報、摺頁、宣傳筆、資料夾、便條紙、光碟圖卡等)印刷。
			82,800	學生輔導諮商中心影印機使用費，1臺*12月*11,500張*0.6元。
			115,200	輔導工作小組手冊、材料、海報、文具紙張、墨水匣、印刷等。
2,212,897	1,598,850	修理保養及保固費	1,978,950	較上年度預算數1,598,850元，增加380,100元。
519,603		土地改良物修護費		
1,446,678	1,291,030	一般房屋修護費	1,635,770	
			985,320	學校校舍及建築物等之修理，36班*27,370元。
			32,200	學校校舍及建築物等之修理。
			65,000	綠屋頂計畫。
			253,250	開放學校場地(活動中心等)校舍維修(收支對列)。
			300,000	實驗教育創新發展中心場地維護費(新增)。
246,616	307,820	機械及設備修護費	324,680	
			72,000	學生輔導諮商中心水電維修費、事務設備等維修費用等，12月*6,000元。
			173,880	各項教學設備及其他公用用具之保養修護，36班*4,830元。
			44,000	游泳池場地設施維護費(游泳池水電清潔維護費)。
			34,800	電腦設備維護費(電腦專案計畫)。
		雜項設備修護費	18,500	小田園計畫設備修護費。
	14,700	保險費	14,700	較上年度預算數14,700元，無增減。
	14,700	其他保險費	14,700	暑期泳訓班學員保險費(收支對列)，525人*28元。
1,644,410	1,606,052	一般服務費	1,942,272	較上年度預算數1,606,052元，增加336,220元。
11,730	8,544	佣金、匯費、經理費及手續費	9,432	委託超商代收學雜費手續費，786人*2學期*6元。
791,440	1,046,496	外包費	1,053,312	
			847,760	游泳池救生員外包費，2人*10月*42,388元。

臺北市地方教育發展基金－臺北市中山區吉林國民小學

基金用途－國民教育計畫明細表

中華民國111年度

單位：新臺幣元

前年度 決算數	上年度 預算數	科 目	本 年 度 預 算 數	說 明
			169,552	暑期泳訓班救生員外包費，2人*2月*42,388元(收支對列)。
			36,000	開放學校場地清潔費(收支對列)。
694,540	389,012	計時與計件人員酬金	715,528	
			60,000	學生輔導諮商中心文宣卡片設計完稿版權費，12件*5,000元。
			51,200	暑期泳訓班工讀生薪津，320小時*160元(收支對列)。
			5,516	提撥暑期泳訓班工讀生勞保費1人*2月*2,758元(收支對列)。
			3,996	提撥暑期泳訓班工讀生勞退準備金1人*2月*1,998元(收支對列)。
			320,000	聘用特教助理員2人經費。
			243,200	閩客語教學支援人員鐘點費，19人*1節*40週*320元。
			31,616	閩客語教學支援人員鐘點費之外聘人員勞、健保及勞退費用。
146,700	162,000	體育活動費	164,000	
			142,000	文康活動費，本校編列教職員71人，每人編列2,000元。
			22,000	文康活動費，本校編列特教教師10人，約僱人員1人，合計11人，每人編列2,000元。
3,988,318	3,639,340	專業服務費	3,642,640	較上年度預算數3,639,340元，增加3,300元。
3,270,750	3,078,500	講課鐘點、稿費、出席審查及查詢費	3,081,800	
			6,000	國小家長教育成長暨志工培訓講座鐘點費，3節*2,000元。
			270,000	體育班教練鐘點費，135節*2,000元。
			14,400	身心障礙資源班教材編輯費，2班*12月*600元。
			14,400	資優教育班教材編輯費，2班*12月*600元。
			22,000	特教專業親子講座鐘點費(特教班級業務費)，11節*2,000元。
			28,500	委員出席審查費。
			197,500	輔導工作小組專家學者出席費，79人次*2,500元。

臺北市地方教育發展基金－臺北市中山區吉林國民小學

基金用途－國民教育計畫明細表

中華民國111年度

單位：新臺幣元

前年度 決算數	上年度 預算數	科 目	本 年 度 預 算 數	說 明
			1,834,000	輔導工作小組講座鐘點費，917節*2,000元。
			222,000	暑期泳訓班教練鐘點費(收支對列)，111節*2,000元。
			6,000	性別平等教育宣導活動講座鐘點費，3節*2,000元。
			2,000	行為人8小時性平課程講座鐘點費，1節*2,000元。
			5,000	性別平等調查委員出席費，2人次*2,500元。
			6,000	性別平等教育研習講座鐘點費，3節*2,000元。
			12,000	小田園計畫講座鐘點費，6節*2,000元。
			322,000	學生輔導諮商中心講座鐘點費，161節*2,000元。
			90,000	學生輔導諮商中心學者專家出席費，36人次*2,500元。
			30,000	辦理兩公約人權、法治、品德教育、特教、輔導、環教、生命等各類依法宣導活動之外聘講座鐘點費，15節*2,000元。
96,060	103,260	委託檢驗(定)試驗認證費	103,260	
			88,860	消防安全檢測費、電氣設備檢驗費等(普通班班級業務費)。
			14,400	飲水機水質檢驗費，12臺*1,200元。
4,100	6,000	試務甄選費	6,000	教師甄選試務費用。
88,500		電腦軟體服務費		
528,908	451,580	其他專業服務費	451,580	
			12,000	牙醫師檢查費。
			20,000	學生輔導指導費。
			43,200	學童午餐指導費(5、6年級)，12班*1人*9月*400元。
			32,400	學童午餐指導費(3、4年級)，12班*1人*9月*300元。
			10,800	學童午餐指導費(1、2年級)，12班*1人*9月*100元。
			43,200	工作人員午餐指導費，12人*9月*400元。

臺北市地方教育發展基金－臺北市中山區吉林國民小學

基金用途－國民教育計畫明細表

中華民國111年度

單位：新臺幣元

前年度 決算數	上年度 預算數	科 目	本 年 度 預 算 數	說 明
			18,000	學童午餐指導費(特教、身障、資優班)，5班*1人*9月*400元。
			242,280	開放學校場地安全機械定點保全費用(收支對列)。
			29,700	開放學校場地安全機械定點保全值勤費(收支對列)，198小時*150元。
2,872,602	2,544,000	材料及用品費	2,528,000	
702,938	374,927	使用材料費	483,147	較上年度預算數374,927元，增加108,220元。
702,938	374,927	設備零件	483,147	
			22,000	體育班運動器材。
			64,000	各領域教學設備(教務處)，8套*8,000元(由班級設備費移列)(新增)。
			9,000	特幼班數位相機1臺(由班級設備費移列)(新增)。
			1,000	特幼班隨身碟1個(由班級設備費移列)(新增)。
			800	資優班外接讀卡機1臺(由班級設備費移列)(新增)。
			8,400	資優班腳架加雲台1臺(由班級設備費移列)(新增)。
			8,900	資優班相機鏡頭1顆(由班級設備費移列)(新增)。
			7,000	資優班穩定軸1臺(由班級設備費移列)(新增)。
			4,000	特教班20吋自行車1臺(由班級設備費移列)(新增)。
			20,000	體育器材物品1批(由班級設備費移列)。
			28,000	活動中心用安全折合桌，10張*2,800元(由班級設備費移列)(新增)。
			8,000	諮商室掃地機器人1臺(由班級設備費移列)(新增)。
			24,147	諮商與團輔輔具(由班級設備費移列)。
			6,000	特幼班木頭彎板，2片*3,000元(由班級設備費移列)(新增)。
			6,900	資優班高速記憶卡，3片*2,300元(由班級設

臺北市地方教育發展基金－臺北市中山區吉林國民小學

基金用途－國民教育計畫明細表

中華民國111年度

單位：新臺幣元

前年度 決算數	上年度 預算數	科 目	本 年 度 預 算 數	說 明
				備費移列)(新增)。
			12,000	特教班24吋自行車，2臺*6,000元(由班級設備費移列)(新增)。
			19,000	監視器鏡頭，2臺*9,500元(由班級設備費移列)(新增)。
			151,200	電腦設備維護及管理費，24班*6300元。
			32,800	溫水游泳池教學用器材等(游泳池水電清潔維護費)。
			30,000	開放學校場地所需設備零件(收支對列)。
			20,000	電腦設備用耗材及零組件。
2,169,664	2,169,073	用品消耗	2,044,853	較上年度預算數2,169,073元，減少124,220元。
70,858	110,000	辦公(事務)用品	110,000	
			95,000	學生輔導諮商中心會議、活動材料費及其他文具用品、碳粉匣等。
			1,000	性別平等教育宣導活動文具用品。
			4,000	特教宣導業務用雜支(特教班級業務費)。
			4,000	資優教育班文具用品，2班*2,000元。
			4,000	身心障礙資源班文具用品，2班*2,000元。
			2,000	特教教育班文具用品，1班*2,000元。
55,455	46,880	報章雜誌	86,000	
			60,000	班級圖書(由班級設備費移列)(新增)。
			4,000	教師研究用書(由班級設備費移列)(新增)。
			10,000	特教、多元文化公播版影片1批(由班級設備費移列)。
			12,000	輔導與特教圖書1批(由班級設備費移列)。
2,860		農業與園藝用品及環境美化費		
29,950	30,000	醫療用品(非醫療院所使用)	31,000	藥品。30班以下基數15,000元，每超一班增1,000元。
2,010,541	1,982,193	其他用品消耗	1,817,853	
			10,200	教學用教科書，6年級*1,700元。
			40,000	兒童節慶活動費。
			497,520	普通班級教學材料費，36班*13,820元。
			280,000	普通班級業務費(含垃圾袋費用、消毒藥

臺北市地方教育發展基金－臺北市中山區吉林國民小學

基金用途－國民教育計畫明細表

中華民國111年度

單位：新臺幣元

前年度決算數	上年度預算數	科 目	本 年 度 預 算 數	說 明
				水、衛生清潔用品費、衛生紙及教室佈置費)，40班*7,000元。
			27,640	身心障礙資源班教學材料費，2班*13,820元。
			27,640	資優教育班教學材料費，2班*13,820元。
			59,000	體育班訓練用營養食品、醫療用品、衛生清潔用品及校際各項活動等相關經費。
			60,000	游泳池管理消毒劑(游泳池水電清潔維護費)，12月*5,000元。
			400	國小家長教育成長暨志工培訓工作人員逾時誤餐費用，4人次*100元。
			10,800	運動會用錦旗、獎牌等經費。
			6,000	西區運動會隊職員制服，3套*2,000元。
			23,000	運動會各班表演用材料購置等，46班*500元。
			22,500	運動會用競賽器材及佈置用材料等。
			13,500	運動會工作人員逾時誤餐費用，135人次*100元。
			34,500	小田園計畫相關物品、文具用品等(學生獎勵品、辦公用品)。
			3,600	暑期泳訓班教學用雜支(收支對列)。
			2,113	暑期泳訓班教學環境佈置等(收支對列)。
			60,000	學生輔導諮商中心書籍、測驗、諮商活動媒材等。
			100,000	辦理學生輔導諮商中心辦理活動、開會等工作人員及與會人員逾時誤餐費用，1,000人次*100元。
			222,840	學生輔導諮商中心活動場地佈置、茶水、攝影、紅布條等雜支。
			78,800	開放學校場所所需文具用品、環境佈置用品(收支對列)。
			153,300	輔導工作小組郵資、茶水、場地布置、誤餐費等。
			25,500	辦公事務用品、誤餐費等雜支。
			21,300	舉辦展覽及布展雜支。
			4,000	辦理展覽布展工作人員提供逾時誤餐費

臺北市地方教育發展基金－臺北市中山區吉林國民小學

基金用途－國民教育計畫明細表

中華民國111年度

單位：新臺幣元

前年度 決算數	上年度 預算數	科 目	本 年 度 預 算 數	說 明
				用，40人次*100元。
			33,700	舉辦展覽布展場地佈置費。
4,800	5,000	租金、償債、利息及相關手續費	5,000	
4,800	5,000	雜項設備租金	5,000	較上年度預算數5,000元，無增減。
4,800	5,000	雜項設備租金	5,000	
			4,800	電錶月租費，12月*400元(普通班班級業務費)。
			200	配合預算編列至千元，增列進位數200元。
1,800,264	1,343,000	會費、捐助、補助、分攤、照護、救濟與交流活動費	1,566,000	
537,582	10,000	捐助、補助與獎助	10,000	較上年度預算數10,000元，無增減。
	10,000	獎助學員生給與	10,000	教育關懷獎每校推薦1名學生獎助金。
537,582		其他捐助、補助與獎助		
1,262,682	1,333,000	補貼、獎勵、慰問、照護與救濟	1,556,000	較上年度預算數1,333,000元，增加223,000元。
79,476		獎勵費用	69,000	敬師活動費，115人*600元。
1,183,206	1,333,000	其他補貼、獎勵、慰問、照護與救濟	1,487,000	
			580	配合預算編列至千元，增列進位數580元。
			44,000	本市市民第3胎就讀國小教育補助費，44人*1,000元。
			158,100	弱勢學生教科書補助費用，93人*1,700元。
			21,600	弱勢學生冷氣使用費補助費用，27人*800元。
			880,000	清寒學生餐費補助，88人*200日*50元。
			382,720	補助學校午餐使用有機蔬菜或有機米計畫，598人*40週*16元。
416,188	460,000	其他	423,000	
416,188	460,000	其他支出	423,000	較上年度預算數460,000元，減少37,000元。
416,188	460,000	其他	423,000	
			15,360	學生輔導諮商中心繼續教育認證(研習時數)申請費。
			126,000	執行學生路隊安全導護費及導護志工保險費。36班以5人計算，按2學期*20週*5日*2

臺北市地方教育發展基金－臺北市中山區吉林國民小學

基金用途－國民教育計畫明細表

中華民國111年度

單位：新臺幣元

前年度 決算數	上年度 預算數	科 目	本 年 度 預 算 數	說 明
				次*63元。
			5,000	退休人員紀念品，1人*5,000元(由教育局移列)。
			640	國小家長教育成長暨志工培訓場地佈置茶水等。
			196,000	學生活動所需費用，980人*2學期*100元。
			80,000	班級自治費，800人*2學期*50元。

臺北市地方教育發展基金－臺北市中山區吉林國民小學

基金用途－學前教育計畫明細表

中華民國111年度

單位：新臺幣元

前年度 決算數	上年度 預算數	科 目	本 年 度 預 算 數	說 明
16,832,518	15,829,000	合計	16,004,000	
16,470,793	15,184,000	用人費用	15,363,000	
11,930,976	10,623,180	正式員額薪資	10,623,180	較上年度預算數10,623,180元，無增減。
11,210,496	9,903,180	職員薪金	9,903,180	
			21,600	2歲專班教保費。
			8,465,580	教師11人及教保員3人薪金(詳用人費用彙計表)。
			1,416,000	教師2人薪金(詳用人費用彙計表)。
720,480	720,000	工員工資	720,000	廚工2人工資(詳用人費用彙計表)。
41,185	71,733	超時工作報酬	71,717	較上年度預算數71,733元，減少16元。
41,185	71,733	加班費	71,717	不休假出勤加班費。
2,233,619	2,367,847	獎金	2,367,847	較上年度預算數2,367,847元，無增減。
776,195	1,043,000	考績獎金	1,043,000	
			118,000	依考績法規定核發之獎金。
			925,000	依考績法規定核發之獎金。
1,457,424	1,324,847	年終獎金	1,324,847	
			1,147,847	依規定於年節加發之獎金。
			177,000	依規定於年節加發之獎金。
929,226	896,688	退休及卹償金	1,042,536	較上年度預算數896,688元，增加145,848元。
885,594	875,088	職員退休及離職金	1,020,936	
			889,896	提撥退撫基金。
			131,040	提撥退撫基金。
43,632	21,600	工員退休及離職金	21,600	提撥勞工退休準備金。
1,335,787	1,224,552	福利費	1,257,720	較上年度預算數1,224,552元，增加33,168元。
1,146,601	928,572	分擔員工保險費	961,740	
			842,004	分擔公保、勞保、健保費。
			119,736	分擔公保、勞保、健保費。
1,720	4,300	傷病醫藥費	4,300	
			2,580	幼兒園教保人員健康檢查費，3人*860元。
			1,720	幼兒園廚工健康檢查費，2人*860元。
155,466	211,680	員工通勤交通費	211,680	
			25,200	教師上下班交通費(特殊教育)，2人*10月*1,

臺北市地方教育發展基金－臺北市中山區吉林國民小學

基金用途－學前教育計畫明細表

中華民國111年度

單位：新臺幣元

前年度 決算數	上年度 預算數	科 目	本 年 度 預 算 數	說 明
				260元。
			22,680	教師、教保員及廚工上下班交通費(幼兒園)，3人*12月*630元。
			163,800	教師、教保員及廚工上下班交通費(幼兒園)，13人*10月*1,260元。
32,000	80,000	其他福利費	80,000	休假旅遊補助費。
191,668	323,000	服務費用	355,000	
78,130	192,488	修理保養及保固費	224,332	較上年度預算數192,488元，增加31,844元。
54,340	168,338	一般房屋修護費	195,352	
			31,132	學校校舍及建築物等之維修費。
			164,220	學校校舍及建築物等之維修費，6班*27,370元。
23,790	24,150	機械及設備修護費	28,980	各項教學設備及其他公用用具之保養修護，6班*4,830元。
34,338	37,512	一般服務費	37,668	較上年度預算數37,512元，增加156元。
2,038	1,512	佣金、匯費、經理費及手續費	1,668	委託超商代收學雜費手續費，139人*2學期*6元。
32,300	36,000	體育活動費	36,000	
			22,000	文康活動費，本校編列教師11人，每人編列2,000元。
			10,000	文康活動費，本校編列契約進用教保員3人，廚工2人，合計5人，每人編列2,000元（上述人員係幼托整合前得編列文康活動費之人員）。
			4,000	文康活動費，本校編列特教教師2人，每人編列2,000元。
79,200	93,000	專業服務費	93,000	較上年度預算數93,000元，無增減。
7,200	12,000	講課鐘點、稿費、出席審查及查詢費	12,000	
			7,200	特教幼兒班教材編輯費，1班*12月*600元。
			4,800	特教專業親子講座(特幼班級業務費)。
72,000	81,000	其他專業服務費	81,000	
			9,000	學童午餐指導費(特教幼兒班)，1班*2人*9月*500元。
			18,000	學童午餐指導費(幼兒園教保員)及工作人員午餐指導費(幼兒園主任)，4人*9月*500

臺北市地方教育發展基金－臺北市中山區吉林國民小學

基金用途－學前教育計畫明細表

中華民國111年度

單位：新臺幣元

前年度 決算數	上年度 預算數	科 目	本 年 度 預 算 數	說 明
				元。
			54,000	學童午餐指導費(幼兒園導師)，6班*2人*9月*500元。
77,357	171,000	材料及用品費	153,000	
46,680	118,680	使用材料費	97,890	較上年度預算數118,680元，減少20,790元。
46,680	118,680	設備零件	97,890	
			97,890	幼兒園吊扇，26臺*3,765元(由幼兒園設備費移列)(新增)。
30,677	52,320	用品消耗	55,110	較上年度預算數52,320元，增加2,790元。
	2,500	辦公(事務)用品	2,500	特教幼兒班文具用品，1班*2,500元。
		報章雜誌	2,790	幼兒園圖書1批(由幼兒園設備費移列)(新增)。
30,677	49,820	其他用品消耗	49,820	
			13,820	知動及生活訓練相關材料與設備費，1班*13,820元。
			36,000	普通班級業務費(含垃圾袋費用、消毒藥水、衛生清潔用品費、衛生紙及教室佈置費)，5班*7,200元。
	55,000	會費、捐助、補助、分攤、照護、救濟與交流活動費	37,000	
	55,000	補貼、獎勵、慰問、照護與救濟	37,000	較上年度預算數55,000元，減少18,000元。
	55,000	其他補貼、獎勵、慰問、照護與救濟	37,000	
			820	配合預算編列至千元，增列進位數820元。
			36,180	危機家庭幼生餐點月費補助，2人*9月*2,010元。
92,700	96,000	其他	96,000	
92,700	96,000	其他支出	96,000	較上年度預算數96,000元，無增減。
92,700	96,000	其他	96,000	幼兒導護費，6班以4人計算，按2學期*20週*5日*2次*60元。

臺北市地方教育發展基金－臺北市中山區吉林國民小學

基金用途－一般行政管理計畫明細表

中華民國111年度

單位：新臺幣元

前年度 決算數	上年度 預算數	科 目	本 年 度 預 算 數	說 明
18,982,486	19,567,000	合計	19,665,000	
14,662,326	14,898,000	用人費用	14,153,000	
9,404,412	9,663,840	正式員額薪資	9,087,840	較上年度預算數9,663,840元，減少576,000元。
7,413,322	7,779,840	職員薪金	7,779,840	教職員12人薪金(詳用人費用彙計表)。
797,690	732,000	工員工資	732,000	工員2人工資(詳用人費用彙計表)。
1,193,400	1,152,000	警餉	576,000	校警1人薪金(詳用人費用彙計表)。
167,822		聘僱及兼職人員薪資		
167,822		約僱職員薪金		
495,836	511,648	超時工作報酬	463,212	較上年度預算數511,648元，減少48,436元。
495,836	511,648	加班費	463,212	
			454,332	不休假出勤加班費。
			8,880	校園安全校內同仁例假日人力支援。
2,400,463	2,635,004	獎金	2,480,504	較上年度預算數2,635,004元，減少154,500元。
1,265,648	1,453,640	考績獎金	1,357,640	依考績法規定核發之獎金。
1,134,815	1,181,364	年終獎金	1,122,864	依規定於年節加發之獎金。
845,097	809,664	退休及卹償金	873,408	較上年度預算數809,664元，增加63,744元。
670,749	751,104	職員退休及離職金	814,848	提撥退撫基金。
174,348	58,560	工員退休及離職金	58,560	提撥勞工退休準備金。
1,348,696	1,277,844	福利費	1,248,036	較上年度預算數1,277,844元，減少29,808元。
940,579	874,164	分擔員工保險費	844,356	分擔公保、勞保、健保費。
170,128	211,680	員工通勤交通費	211,680	
			30,240	職員、技工、工友上下班交通費，4人*12月*630元。
			181,440	職員、技工、工友上下班交通費，12人*12月*1,260元。
237,989	192,000	其他福利費	192,000	休假旅遊補助費。
3,725,310	4,100,000	服務費用	4,940,000	
557,755	708,600	水電費	488,116	較上年度預算數708,600元，減少220,484元。
557,755	552,000	工作場所電費	483,000	臺北市教育研究發展中心電費。
	156,600	工作場所水費	5,116	臺北市教育研究發展中心水費。
269,219	315,000	修理保養及保固費	315,000	較上年度預算數315,000元，無增減。

臺北市地方教育發展基金－臺北市中山區吉林國民小學

基金用途－一般行政管理計畫明細表

中華民國111年度

單位：新臺幣元

前年度 決算數	上年度 預算數	科 目	本 年 度 預 算 數	說 明
210,200	189,000	一般房屋修護費	189,000	臺北市教育研究發展中心房舍維護費(60%)，12月*15,750元。
59,019	126,000	機械及設備修護費	126,000	臺北市教育研究發展中心機械設備保養、維護費(40%)，12月*10,500元。
1,280,841	1,464,000	一般服務費	2,063,584	較上年度預算數1,464,000元，增加599,584元。
1,245,141	1,432,000	外包費	2,033,584	<p style="margin-left: 20px;">800,000 臺北市教育研究發展中心委外清潔費。</p> <p style="margin-left: 20px;">200,000 消化超額職工5人(技工、工友)業務外包費。</p> <p style="margin-left: 20px;">456,000 職工(技工、工友)業務外包費。</p> <p style="margin-left: 20px;">577,584 校警業務外包費，1人*12月*48,132元(新增)。</p>
35,700	32,000	體育活動費	30,000	文康活動費，本校編列職員12人，工員2人，校警1人，合計15人，每人編列2,000元。
1,521,500	1,514,000	專業服務費	1,974,900	較上年度預算數1,514,000元，增加460,900元。
7,500		講課鐘點、稿費、出席審查及查詢費	10,000	<p style="margin-left: 20px;">10,000 採購外聘委員出席費，4人次*2,500元。</p>
1,514,000	1,514,000	其他專業服務費	1,964,900	<p style="margin-left: 20px;">564,000 臺北市教育研究發展中心駐警人員管理費，12月*47,000元。</p> <p style="margin-left: 20px;">300,000 臺北市教育研究發展中心機械保全費，12月*25,000元。</p> <p style="margin-left: 20px;">650,000 校園安全機械定點、機動巡邏等保全費用。</p> <p style="margin-left: 20px;">450,900 校園安全環境改善設施專案(新增)。</p>
95,995	98,400	公共關係費	98,400	較上年度預算數98,400元，無增減。
95,995	98,400	公共關係費	98,400	校長特別費，12月*8,200元。
507,316	527,000	材料及用品費	530,000	
507,316	527,000	用品消耗	530,000	較上年度預算數527,000元，增加3,000元。
491,185	485,520	辦公(事務)用品	488,880	統籌業務費計算如下：普通班36班、體育班2班、特教專班2班、附設幼兒園6班，

臺北市地方教育發展基金－臺北市中山區吉林國民小學

基金用途－一般行政管理計畫明細表

中華民國111年度

單位：新臺幣元

前年度 決算數	上年度 預算數	科 目	本 年 度 預 算 數	說 明
10,600	6,200	服裝	5,250	1,290元*15班*12月=232,200元，810元*15班*12月=145,800元，640元*16班*12月=122,880元，以上合計500,880元，除依實際需求移列出席費10,000元及會費2,000元外，其餘如列數。
			1,100	校警皮鞋，1人*1雙*1,100元。
			1,500	校警夏服(成立第36年)，1人*1套*1,500元。
			400	校警服裝配備，1人*400元。
			2,200	校警冬服，1人*1套*2,200元(新增)。
			50	校警襪子，1雙*50元。
5,531	35,280	其他用品消耗	35,870	
			870	配合預算編列至千元，增列進位數870元。
			35,000	活化校園餘裕空間雜支(收支對列)(新增)。
4,800	5,000	租金、償債、利息及相關手續費	5,000	
4,800	5,000	雜項設備租金	5,000	較上年度預算數5,000元，無增減。
4,800	5,000	雜項設備租金	5,000	
			4,800	臺北市教育研究發展中心電錶月租費，12月*400元。
			200	配合預算編列至千元，增列進位數200元。
80,734	35,000	稅捐及規費(強制費)	35,000	
23,782	25,000	土地稅	25,000	較上年度預算數25,000元，無增減。
23,782	25,000	一般土地地價稅	25,000	
			25,000	活化校園餘裕空間地價稅(收支對列)。
9,352	10,000	房屋稅	10,000	較上年度預算數10,000元，無增減。
9,352	10,000	一般房屋稅	10,000	
			10,000	活化校園餘裕空間房屋稅(收支對列)。
47,600		規費		
47,600		未足額進用身障人員差額補助費		
2,000	2,000	會費、捐助、補助、分攤、照護、救濟與交流活動費	2,000	
2,000	2,000	會費	2,000	較上年度預算數2,000元，無增減。
2,000	2,000	職業團體會費	2,000	護理師2人公會會費(統籌業務費)。

臺北市地方教育發展基金－臺北市中山區吉林國民小學

基金用途－建築及設備計畫明細表

中華民國111年度

單位：新臺幣元

前年度 決算數	上年度 預算數	科 目	本 年 度 預 算 數	說 明
13,009,217	4,912,000	合計	5,221,000	
13,009,217	4,912,000	購建固定資產、無形資產及非理財 目的之長期投資	5,221,000	
4,081,001	1,241,000	購建固定資產	1,006,000	
4,081,001	1,241,000	一般建築及設備計畫	1,006,000	
98,800		臺北市學生輔導諮商中心 運作經費	96,000	
98,800		購置機械及設備	80,000	
		購置雜項設備	16,000	80,000新購埋入式冷氣機1臺。
			16,000	16,000新購無線吸塵器1臺。
228,891	300,797	班級設備	142,000	
98,000	78,400	購置機械及設備	61,400	
			16,000	16,000新購空氣清淨機1臺。
			45,400	45,400新購製冰機1臺。
130,891	222,397	購置雜項設備	80,600	
			34,000	34,000汰換飲水機，2臺*17,000元。
			16,000	16,000新購吸塵器1臺。
			17,000	17,000新購變頻電冰箱1臺。
			13,600	13,600新購碎紙機1臺。
41,210	75,500	特殊班設備	32,000	
15,210	19,400	購置機械及設備	19,800	
			19,800	19,800新購電動跑步機1臺。
26,000	56,100	購置雜項設備	12,200	
			12,200	12,200新購多人遊戲機1組。
1,441,000	709,703	資訊設備	721,000	
1,441,000	709,703	購置機械及設備	721,000	
			492,000	492,000汰換桌上型電腦(含顯示器)，20部*24,600元(電腦專案計畫)。
			174,000	174,000汰換網路及資訊周邊設備(電腦專案計畫)。
			55,000	55,000新購筆記型電腦，2部*27,500元(電腦專案計畫)。
70,000		幼兒園設備	15,000	
		購置機械及設備	15,000	

臺北市地方教育發展基金－臺北市中山區吉林國民小學

基金用途－建築及設備計畫明細表

中華民國111年度

單位：新臺幣元

前年度 決算數	上年度 預算數	科 目	本 年 度 預 算 數	說 明
			15,000	新購數位攝影機1臺。
70,000		購置雜項設備		
2,201,100	155,000	校園設備		
1,792,300	155,000	購置機械及設備		
37,800		購置交通及運輸設備		
371,000		購置雜項設備		
	36,000	購置無形資產	36,000	
	36,000	一般建築及設備計畫	36,000	
	36,000	資訊設備	36,000	
	36,000	購置電腦軟體	36,000	
			36,000	電腦教學軟體費(電腦專案計畫)。
8,928,216	3,635,000	遞延支出	4,179,000	
8,928,216	3,635,000	一般建築及設備計畫	4,179,000	
		中間球場整修工程	2,842,000	
		遞延修繕房屋建築支出	2,842,000	
			2,600,814	一、施工費。
			189,859	二、委託技術服務費(總包價法)。
			51,327	三、工程管理費(按施工費約2%提列)。
		消防設備改善工程	1,337,000	
		遞延修繕房屋建築支出	1,337,000	
			1,223,550	一、施工費。
			89,319	二、委託技術服務費(總包價法)。
			24,131	三、工程管理費(按施工費約2%提列)。
8,928,216	3,635,000	校園整修工程		
8,928,216	3,635,000	遞延修繕房屋建築支出		

預 算 參 考 表

臺北市地方教育發展基金－臺北市中山區吉林國民小學

預計平衡表

中華民國111年12月31日

單位：新臺幣千元

109年(前年) 12月31日 決算數	科 目	111年12月31日 預計數	110年12月31日 預計數	比較增減(-)
7,402,525	資產合計	7,379,608	7,382,908	-3,300
7,402,525	資產	7,379,608	7,382,908	-3,300
35,437	流動資產	12,520	15,820	-3,300
34,684	現金	11,767	15,067	-3,300
34,684	銀行存款	11,767	15,067	-3,300
403	應收款項	403	403	
403	其他應收款	403	403	
350	預付款項	350	350	
350	預付費用	350	350	
2,649	投資、長期應收款項、貸墊款及準備金	2,649	2,649	
2,649	準備金	2,649	2,649	
2,259	退休及離職準備金	2,259	2,259	
390	其他準備金	390	390	
7,364,439	其他資產	7,364,439	7,364,439	
7,364,439	什項資產	7,364,439	7,364,439	
3,085	暫付及待結轉帳項	3,085	3,085	
7,361,354	代管資產	7,361,354	7,361,354	
7,402,525	負債及基金餘額合計	7,379,608	7,382,908	-3,300
7,378,718	負債	7,378,718	7,378,718	
13,440	流動負債	13,440	13,440	
13,434	應付款項	13,434	13,434	
12,497	應付代收款	12,497	12,497	
937	應付費用	937	937	
5	預收款項	5	5	
5	預收收入	5	5	
7,365,278	其他負債	7,365,278	7,365,278	
7,365,278	什項負債	7,365,278	7,365,278	
1,482	存入保證金	1,482	1,482	
2,259	應付退休及離職金	2,259	2,259	
7,361,354	應付代管資產	7,361,354	7,361,354	
184	暫收及待結轉帳項	184	184	
23,807	基金餘額	890	4,190	-3,300
23,807	基金餘額	890	4,190	-3,300
23,807	基金餘額	890	4,190	-3,300
23,807	累積餘額	890	4,190	-3,300

註：1.信託代理與保證資產(負債)前年度決算數0元，上年度預計數66,000元，本年度預計數0元。2.或有資產(負債)0元。
3.本基金自93年度起，本固定項目分開原則，將屬長期固定帳項，包括固定資產9,888,372元、無形資產64,126元及長期債務0元等，另立帳類管理，未納入本表。

臺北市地方教育發展基金一

各項費用

中華民國

前年度 決算數	上年度 預算數	計畫別		合計	國民教育計畫
		用途別科目			
219,076,976	211,075,000	合計		213,308,000	172,418,000
185,870,765	186,862,000	用人費用		187,274,000	157,758,000
89,773,517	80,311,020	正式員額薪資		79,735,020	60,024,000
87,061,947	77,707,020	職員薪金		77,707,020	60,024,000
1,518,170	1,452,000	工員工資		1,452,000	
1,193,400	1,152,000	警餉		576,000	
1,498,719	1,392,496	聘僱及兼職人員薪資		1,392,496	1,392,496
76,800		聘用人員薪金			
586,814	406,896	約僱職員薪金		406,896	406,896
835,105	985,600	兼職人員酬金		985,600	985,600
1,103,089	1,346,082	超時工作報酬		1,279,978	745,049
1,103,089	1,346,082	加班費		1,279,978	745,049
18,583,044	22,439,761	獎金		22,285,261	17,436,910
7,759,208	12,378,640	考績獎金		12,282,640	9,882,000
10,823,836	10,061,121	年終獎金		10,002,621	7,554,910
62,162,943	71,417,073	退休及卹償金		72,466,881	70,550,937
61,944,963	71,336,913	職員退休及離職金		72,386,721	70,550,937
217,980	80,160	工員退休及離職金		80,160	
12,749,453	9,955,568	福利費		10,114,364	7,608,608
8,665,223	6,878,160	分擔員工保險費		7,031,328	5,225,232
143,360	317,500	傷病醫藥費		317,500	313,200
944,662	1,110,060	員工通勤交通費		1,110,060	686,700
2,996,208	1,649,848	其他福利費		1,655,476	1,383,476
14,338,233	14,058,000	服務費用		15,433,000	10,138,000
2,439,945	2,836,968	水電費		2,399,664	1,911,548
2,228,125	2,452,000	工作場所電費		2,183,000	1,700,000
207,903	374,968	工作場所水費		206,664	201,548
3,917	10,000	氣體費		10,000	10,000
253,880	249,690	旅運費		249,890	249,890
253,880	249,690	國內旅費		249,890	249,890
439,560	398,000	印刷裝訂與廣告費		398,000	398,000

臺北市中山區吉林國民小學

彙計表

111年度

單位：新臺幣元

學前教育計畫	一般行政管理計畫	建築及設備計畫			
16,004,000	19,665,000	5,221,000			
15,363,000	14,153,000				
10,623,180	9,087,840				
9,903,180	7,779,840				
720,000	732,000				
	576,000				
71,717	463,212				
71,717	463,212				
2,367,847	2,480,504				
1,043,000	1,357,640				
1,324,847	1,122,864				
1,042,536	873,408				
1,020,936	814,848				
21,600	58,560				
1,257,720	1,248,036				
961,740	844,356				
4,300					
211,680	211,680				
80,000	192,000				
355,000	4,940,000				
	488,116				
	483,000				
	5,116				

臺北市地方教育發展基金一

各項費用

中華民國

前年度 決算數	上年度 預算數	計畫別	合計	國民教育計畫
		用途別科目		
439,560	398,000	印刷及裝訂費	398,000	398,000
2,560,246	2,106,338	修理保養及保固費	2,518,282	1,978,950
519,603		土地改良物修護費		
1,711,218	1,648,368	一般房屋修護費	2,020,122	1,635,770
329,425	457,970	機械及設備修護費	479,660	324,680
		雜項設備修護費	18,500	18,500
	14,700	保險費	14,700	14,700
	14,700	其他保險費	14,700	14,700
2,959,589	3,107,564	一般服務費	4,043,524	1,942,272
13,768	10,056	佣金、匯費、經理費及手續費	11,100	9,432
2,036,581	2,478,496	外包費	3,086,896	1,053,312
694,540	389,012	計時與計件人員酬金	715,528	715,528
214,700	230,000	體育活動費	230,000	164,000
5,589,018	5,246,340	專業服務費	5,710,540	3,642,640
3,285,450	3,090,500	講課鐘點、稿費、出席審查及查詢費	3,103,800	3,081,800
96,060	103,260	委託檢驗(定)試驗認證費	103,260	103,260
4,100	6,000	試務甄選費	6,000	6,000
88,500		電腦軟體服務費		
2,114,908	2,046,580	其他專業服務費	2,497,480	451,580
95,995	98,400	公共關係費	98,400	
95,995	98,400	公共關係費	98,400	
3,457,275	3,242,000	材料及用品費	3,211,000	2,528,000
749,618	493,607	使用材料費	581,037	483,147
749,618	493,607	設備零件	581,037	483,147
2,707,657	2,748,393	用品消耗	2,629,963	2,044,853
562,043	598,020	辦公(事務)用品	601,380	110,000
55,455	46,880	報章雜誌	88,790	86,000
2,860		農業與園藝用品及環境美化費		
10,600	6,200	服裝	5,250	
29,950	30,000	醫療用品(非醫療院所使用)	31,000	31,000
2,046,749	2,067,293	其他用品消耗	1,903,543	1,817,853

臺北市中山區吉林國民小學

彙計表

111年度

單位：新臺幣元

學前教育計畫	一般行政管理計畫	建築及設備計畫			
224,332	315,000				
195,352	189,000				
28,980	126,000				
37,668	2,063,584				
1,668	2,033,584				
36,000	30,000				
93,000	1,974,900				
12,000	10,000				
81,000	1,964,900				
	98,400				
	98,400				
153,000	530,000				
97,890					
97,890					
55,110	530,000				
2,500	488,880				
2,790					
	5,250				
49,820	35,870				

臺北市地方教育發展基金一

各項費用

中華民國

前年度 決算數	上年度 預算數	計畫別		合計	國民教育計畫
		用途別科目			
9,600	10,000	租金、償債、利息及相關手續費		10,000	5,000
9,600	10,000	雜項設備租金		10,000	5,000
9,600	10,000	雜項設備租金		10,000	5,000
13,009,217	4,912,000	購建固定資產、無形資產及非理財目的 之長期投資		5,221,000	
4,081,001	1,241,000	購建固定資產		1,006,000	
3,445,310	962,503	購置機械及設備		897,200	
37,800		購置交通及運輸設備			
597,891	278,497	購置雜項設備		108,800	
	36,000	購置無形資產		36,000	
	36,000	購置電腦軟體		36,000	
8,928,216	3,635,000	遞延支出		4,179,000	
8,928,216	3,635,000	遞延修繕房屋建築支出		4,179,000	
80,734	35,000	稅捐及規費(強制費)		35,000	
23,782	25,000	土地稅		25,000	
23,782	25,000	一般土地地價稅		25,000	
9,352	10,000	房屋稅		10,000	
9,352	10,000	一般房屋稅		10,000	
47,600		規費			
47,600		未足額進用身障人員差額補助費			
1,802,264	1,400,000	會費、捐助、補助、分攤、照護、救濟 與交流活動費		1,605,000	1,566,000
2,000	2,000	會費		2,000	
2,000	2,000	職業團體會費		2,000	
537,582	10,000	捐助、補助與獎助		10,000	10,000
	10,000	獎助學員生給與		10,000	10,000
537,582		其他捐助、補助與獎助			
1,262,682	1,388,000	補貼、獎勵、慰問、照護與救濟		1,593,000	1,556,000
79,476		獎勵費用		69,000	69,000
1,183,206	1,388,000	其他補貼、獎勵、慰問、照護與救濟		1,524,000	1,487,000
508,888	556,000	其他		519,000	423,000
508,888	556,000	其他支出		519,000	423,000
508,888	556,000	其他		519,000	423,000

臺北市中山區吉林國民小學

彙計表

111年度

單位：新臺幣元

學前教育計畫	一般行政管理計畫	建築及設備計畫			
	5,000				
	5,000				
	5,000				
		5,221,000			
		1,006,000			
		897,200			
		108,800			
		36,000			
		36,000			
		4,179,000			
		4,179,000			
	35,000				
	25,000				
	25,000				
	10,000				
	10,000				
37,000	2,000				
	2,000				
	2,000				
37,000					
37,000					
96,000					
96,000					
96,000					

臺北市地方教育發展基金－臺北市中山區吉林國民小學

員工人數彙計表

中華民國111年度

單位：人

計 畫 及 項 目	上年度最高可 進用員額數	本年度 增減(-)數	本年度最高可 進用員額數	說 明
合計	116	-1	115	
國民教育計畫部分	82		82	
職員	81		81	
約僱	1		1	
學前教育計畫部分	18		18	
職員	16		16	
技工	2		2	
一般行政管理計畫部分	16	-1	15	
職員	12		12	
駐衛警	2	-1	1	
技工	1		1	
工友	1		1	

註：1.本表約僱、聘用係指奉准有案之約聘僱人員。

2.外包費編列救生員2人、工友外包1人、清潔外包費等，計308萬6,896元。 3.計時與計件人員酬金編列閩客語教學支援人員鐘點費、暑期泳訓班工讀生薪資費用、學生輔導諮商中心文宣卡片設計完稿版權費等，計71萬5,528元。

本 頁 空 白

臺北市地方教育發展基金一

用人費用

中華民國

計畫及項目	合計	正式 員額 薪資	聘僱 人員 薪資	超時 工作 報酬	津貼	獎 金		
						年終獎金	考績獎金	其他
合計	187,274,000	79,735,020	406,896	1,279,978		10,002,621	12,282,640	
國民教育計畫	157,758,000	60,024,000	406,896	745,049		7,554,910	9,882,000	
職員薪金	60,024,000	60,024,000						
約僱職員薪金	406,896		406,896					
兼職人員酬金	985,600							
加班費	745,049			745,049				
考績獎金	9,882,000						9,882,000	
年終獎金	7,554,910					7,554,910		
職員退休及離職金	70,550,937							
分擔員工保險費	5,225,232							
傷病醫藥費	313,200							
員工通勤交通費	686,700							
其他福利費	1,383,476							
學前教育計畫	15,363,000	10,623,180		71,717		1,324,847	1,043,000	
職員薪金	9,903,180	9,903,180						
工員工資	720,000	720,000						
加班費	71,717			71,717				
考績獎金	1,043,000						1,043,000	
年終獎金	1,324,847					1,324,847		
職員退休及離職金	1,020,936							

臺北市中山區吉林國民小學

彙計表

111年度

單位：新臺幣元

退休及卹償金		資遣費	福 利 費					提繳費	兼任 人員 用人 費用
退休金	卹償金		分擔 保險費	傷病 醫藥費	提撥 福利金	員工通勤 交通費	其他		
72,466,881			7,031,328	317,500		1,110,060	1,655,476	985,600	
70,550,937			5,225,232	313,200		686,700	1,383,476	985,600	
70,550,937			5,225,232	313,200		686,700	1,383,476	985,600	
1,042,536			961,740	4,300		211,680	80,000		
1,020,936									

臺北市地方教育發展基金一

用人費用

中華民國

計畫及項目	合計	正式 員額 薪資	聘僱 人員 薪資	超時 工作 報酬	津貼	獎 金		
						年終獎金	考績獎金	其他
工員退休 及離職金	21,600							
分擔員工 保險費	961,740							
傷病醫藥 費	4,300							
員工通勤 交通費	211,680							
其他福利 費	80,000							
一般行政管 理計畫	14,153,000	9,087,840		463,212		1,122,864	1,357,640	
職員薪金	7,779,840	7,779,840						
工員工資	732,000	732,000						
警餉	576,000	576,000						
加班費	463,212			463,212				
考績獎金	1,357,640						1,357,640	
年終獎金	1,122,864					1,122,864		
職員退休 及離職金	814,848							
工員退休 及離職金	58,560							
分擔員工 保險費	844,356							
員工通勤 交通費	211,680							
其他福利 費	192,000							

註：1.本表兼任人員用人費用，係學校教職員兼課或請假代課鐘點費。2.外包費編列救生員2人、工友外包1人、清潔外包費等，計308萬6,896元。3.計時與計件人員酬金編列閩客語教學支援人員鐘點費、暑期泳訓班工讀生薪資費用、學生輔導諮商中心文宣卡片設計完稿版權費等，計71萬5,528元。

臺北市中山區吉林國民小學

彙計表

111年度

單位：新臺幣元

退休及卹償金		資遣費	福 利 費					提繳費	兼任人員用人費用
退休金	卹償金		分擔保險費	傷病醫藥費	提撥福利金	員工通勤交通費	其他		
21,600			961,740	4,300		211,680			
873,408			844,356			211,680	80,000		
814,848							192,000		
58,560			844,356			211,680			
							192,000		

臺北市地方教育發展基金一

聘用及約僱

中華民國

區分及職稱	人數	擔任工作	聘用或約僱 起訖期間	薪點	年需經費
合計	1				551,722
約僱人員小計	1				551,722
約僱人員(280)	1	特教助理員	111/1/1-111/12/31	280	551,722

臺北市中山區吉林國民小學

人員明細表

111年度

單位：新臺幣元

小計	月 支			離職 儲金	經費來源 及其科目
	折合 金額	勞保 保險費	健康 保險費		
33,908	33,908				國民教育計畫

臺北市地方教育發展基金－臺北市中山區吉林國民小學

單位（或計畫）成本分析表

中華民國111年度

單位：新臺幣千元

計 畫 別	單 位	單位成本(元)或 平均利(費)率	數 量	預 算 數	說 明
合計				213,308	
國民教育計畫				172,418	
學前教育計畫				16,004	
一般行政管理計畫				19,665	
建築及設備計畫				5,221	

臺北市地方教育發展基金－臺北市中山區吉林國民小學

5年來主要業務計畫分析表

中華民國111年度

單位：新臺幣千元

年度及項目	單位	數量	單位成本(元)或 平均利(費)率	金額	說明
(本)年度預算數					
國民教育計畫				172,418	
學前教育計畫				16,004	
(上)年度預算數					
國民教育計畫				170,767	
學前教育計畫				15,829	
(前)年度決算數					
國民教育計畫				170,253	
學前教育計畫				16,833	
(108)年度決算數					
國民教育計畫				168,295	
學前教育計畫				16,977	
(107)年度決算數					
國民教育計畫				166,881	
學前教育計畫				15,287	

臺北市地方教育發展基金－臺北市中山區吉林國民小學

資本資產明細表

中華民國111年度

單位：新臺幣千元

項 目	取得成本 (期初餘額)	以前年度 累計折舊/ 長期投資 評 價	本 年 度 變 動				本年度累計折 舊/長期投資 評價變動數	期末餘額	
			增加		減少				主要增減 原因說明
			金額	類型	金額	類型			
合計	55,184	42,419	1,042		42		3,812	9,952	
土地改良物	1,994							1,994	
機械及設備	30,891	25,798	897	增置			2,458	3,532	
交通及運輸 設備	1,731	1,491					87	153	
雜項設備	20,497	15,129	109	增置			1,267	4,210	
電腦軟體	70		36	增置	42	無形資 產攤銷		64	